

30 de diciembre de 2013

## Encuestas de ocupación en alojamientos turísticos extrahoteleros Noviembre 2013. *Datos provisionales*

### Las pernoctaciones en alojamientos turísticos extrahoteleros suben un 7,2% en noviembre<sup>1</sup> respecto al mismo mes de 2012

Las pernoctaciones en alojamientos turísticos extrahoteleros (apartamentos, campings y alojamientos de turismo rural) superan los 5,1 millones en noviembre, un 7,2% más que en el mismo mes de 2012. Las pernoctaciones de residentes aumentan un 12,0% y las de no residentes un 5,8%. La estancia media baja un 4,5% y se sitúa en 6,1 pernoctaciones por viajero.

Durante los 11 primeros meses de 2013, las pernoctaciones se incrementan un 0,9% respecto al mismo periodo del año anterior.

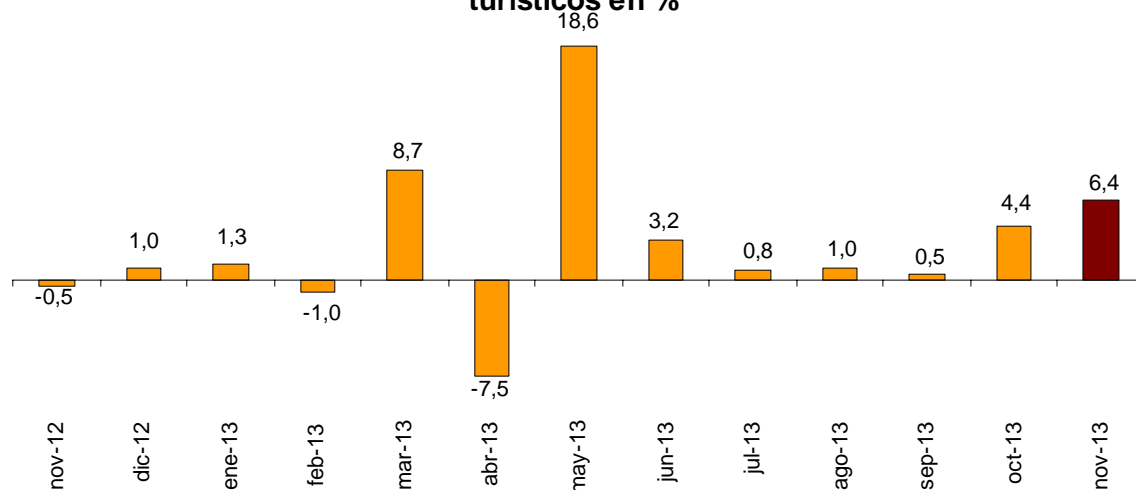
Los viajeros y pernoctaciones en alojamientos turísticos colectivos extrahoteleros durante el mes de noviembre son:

Noviembre 2013	Viajeros	Pernoctaciones
Residentes en España	409.616	1.177.478
UE (sin España)	357.806	3.344.001
Resto del mundo	68.566	605.921
<b>TOTAL</b>	<b>835.988</b>	<b>5.127.400</b>

### Apartamentos turísticos

Las pernoctaciones en apartamentos turísticos suben un 6,4% en noviembre. Las de residentes aumentan un 20,4% y las de los no residentes un 4,3%. La estancia media desciende un 3,2%, situándose en 7,6 pernoctaciones por viajero.

#### Tasa de variación anual de las pernoctaciones en apartamentos turísticos en %

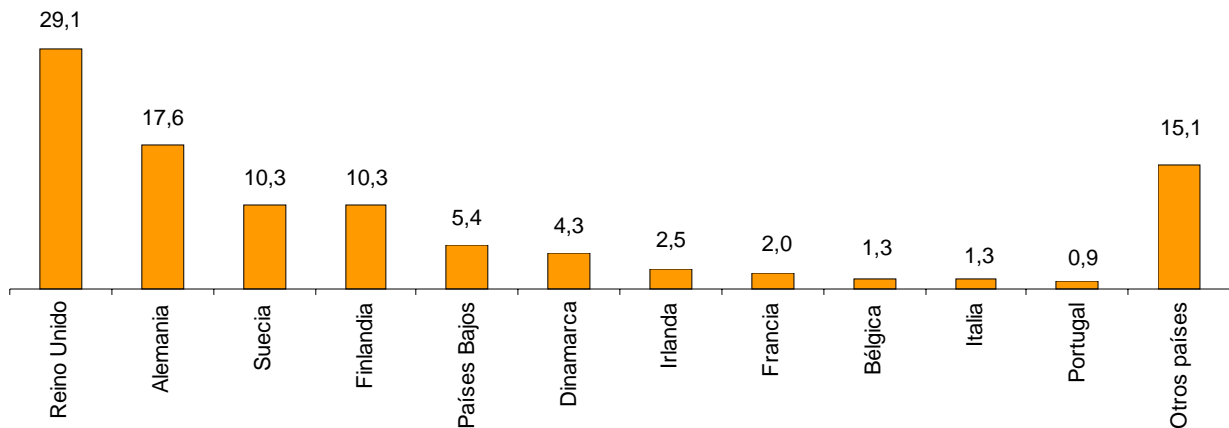


<sup>1</sup> Debido a la actualización en el directorio de alojamientos de Turismo Rural en Región de Murcia, los datos publicados no son directamente comparables con los publicados el año pasado. Para salvar esta ruptura en las series se han calculado coeficientes de enlace que permiten comparar los datos entre distintos años. Los coeficientes se publican cada mes en la página web del INE, en la sección dedicada a esta operación, en un apartado específico denominado coeficientes de enlace.

En el mes de noviembre se ocupan el 33,9% de las plazas ofertadas por los apartamentos turísticos, un 1,4% más que en el mismo mes de 2012. El grado de ocupación por plazas en fin de semana se sitúa en el 35,8%, con un aumento del 1,1%.

Las pernoctaciones de no residentes en apartamentos turísticos representan el 85,4% del total. Reino Unido es el principal mercado emisor, con 955.177 pernoctaciones, un 0,1% menos que en noviembre de 2012. El siguiente mercado emisor es Alemania, con 576.931 de pernoctaciones, un 15,5% más.

### Distribución porcentual de las pernoctaciones de no residentes en apartamentos turísticos de los 11 principales países de procedencia



Los destinos preferidos son Canarias y Andalucía, con tasas anuales de pernoctaciones del 2,8% y 6,9%, respectivamente. Canarias presenta el mayor grado de ocupación, con el 82,1% de los apartamentos ofertados.

Por zonas turísticas, la isla de Gran Canaria es el destino preferido, con 977.677 pernoctaciones. Catalunya Central alcanza la mayor ocupación, con el 91,2% de los apartamentos ofertados.

Los puntos turísticos con mayor número de pernoctaciones son San Bartolomé de Tirajana, Arona y Tías.

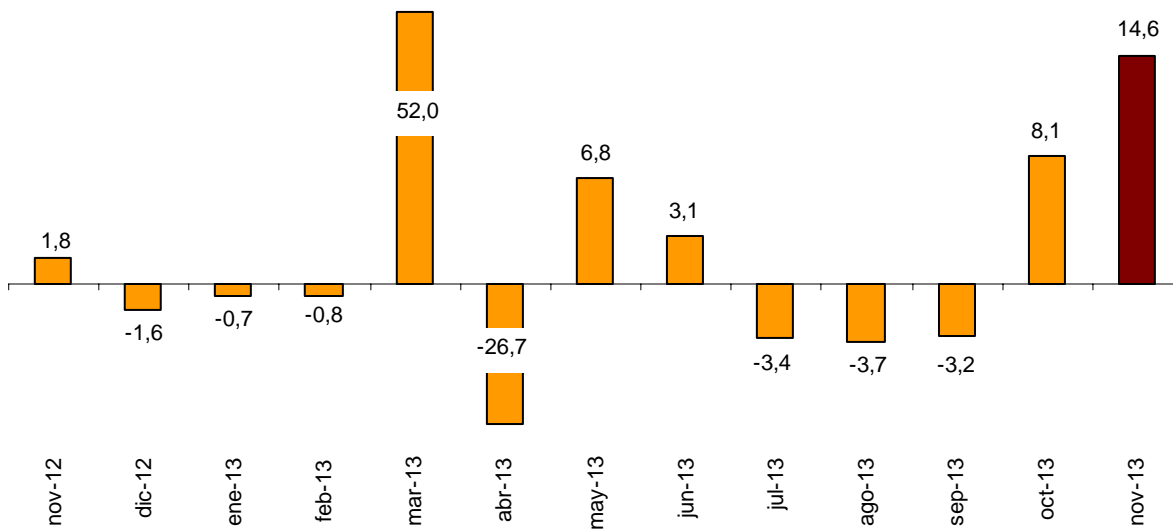
## Campings

Las pernoctaciones en campings registran en noviembre un aumento anual del 14,6%. Las de residentes suben un 11,4% y las de no residentes un 16,0%.

Durante el mes de noviembre se ocupan el 33,0% de las parcelas ofertadas, un 3,5% más. El grado de ocupación por parcelas en fin de semana alcanza el 35,6%, con un aumento anual del 5,7%.

El 70,0% de las pernoctaciones en campings las realizan viajeros no residentes. Reino Unido es el principal mercado emisor, con el 36,5% de las pernoctaciones de no residentes, un 17,5% más que en noviembre de 2012.

**Tasa de variación anual de las pernoctaciones en campings en %**



Comunitat Valenciana es el destino preferido en campings, con 410.373 pernoctaciones, un 17,6% más que en noviembre de 2012. La Rioja alcanza el mayor grado de ocupación, con el 61,0% de las parcelas ofertadas.

Por zonas turísticas, la Costa Blanca es el destino preferido, con 247.131 pernoctaciones y una ocupación del 66,9% de las parcelas ofertadas.

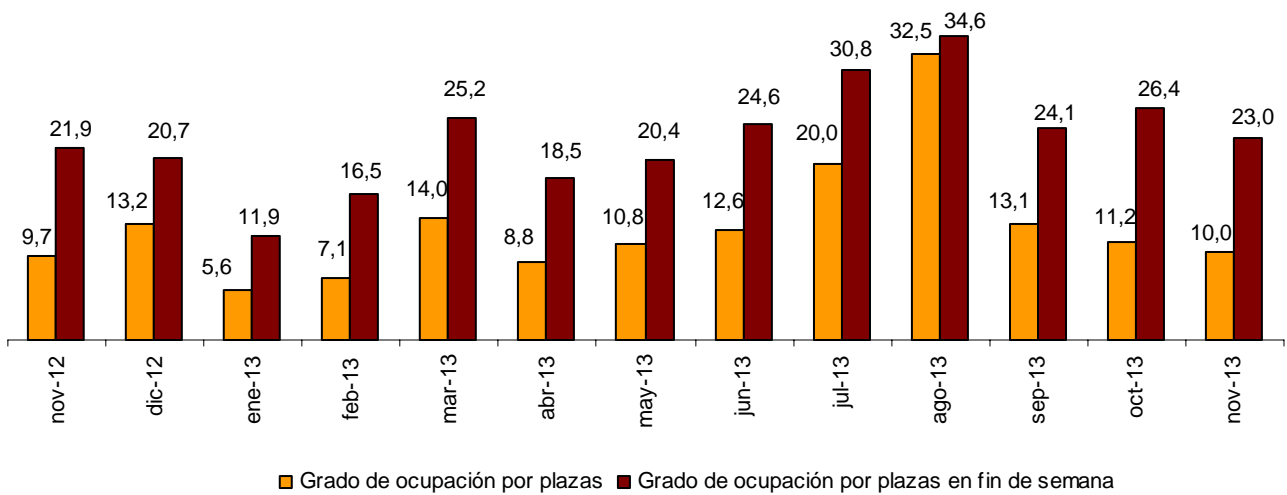
Los puntos turísticos con más pernoctaciones son Benidorm, Cartagena y Marbella.

## Alojamientos de turismo rural

Las pernoctaciones en alojamientos de turismo rural presentan un aumento anual del 0,6% en noviembre<sup>1</sup>. Las de residentes suben un 1,1%, mientras que las de no residentes bajan un 2,4%.

En los alojamientos de turismo rural se ocupan el 10,0% de las plazas, con un aumento del 3,1% respecto a noviembre de 2012. El grado de ocupación en fin de semana se sitúa en el 23,0%, con una subida del 4,1%.

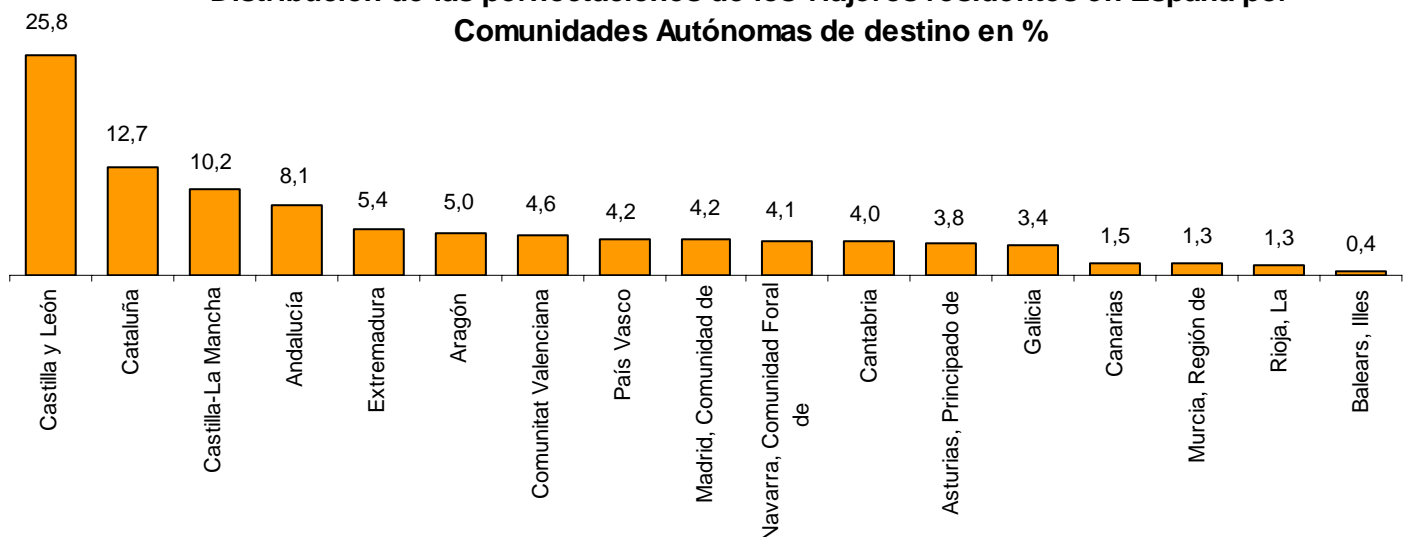
### Grado de ocupación por plazas y por plazas en fin de semana



Por comunidades autónomas, Castilla y León es el destino preferido, con 93.099 pernoctaciones, un 5,4% más que en noviembre de 2012. Canarias alcanza el mayor grado de ocupación, con el 25,7% de las plazas ofertadas.

Por zonas turísticas, Pirineus es el principal destino, con 16.055 pernoctaciones. El Parque Nacional del Teide alcanza la mayor ocupación, el 40,5% de las plazas ofertadas.

### Distribución de las pernoctaciones de los viajeros residentes en España por Comunidades Autónomas de destino en %



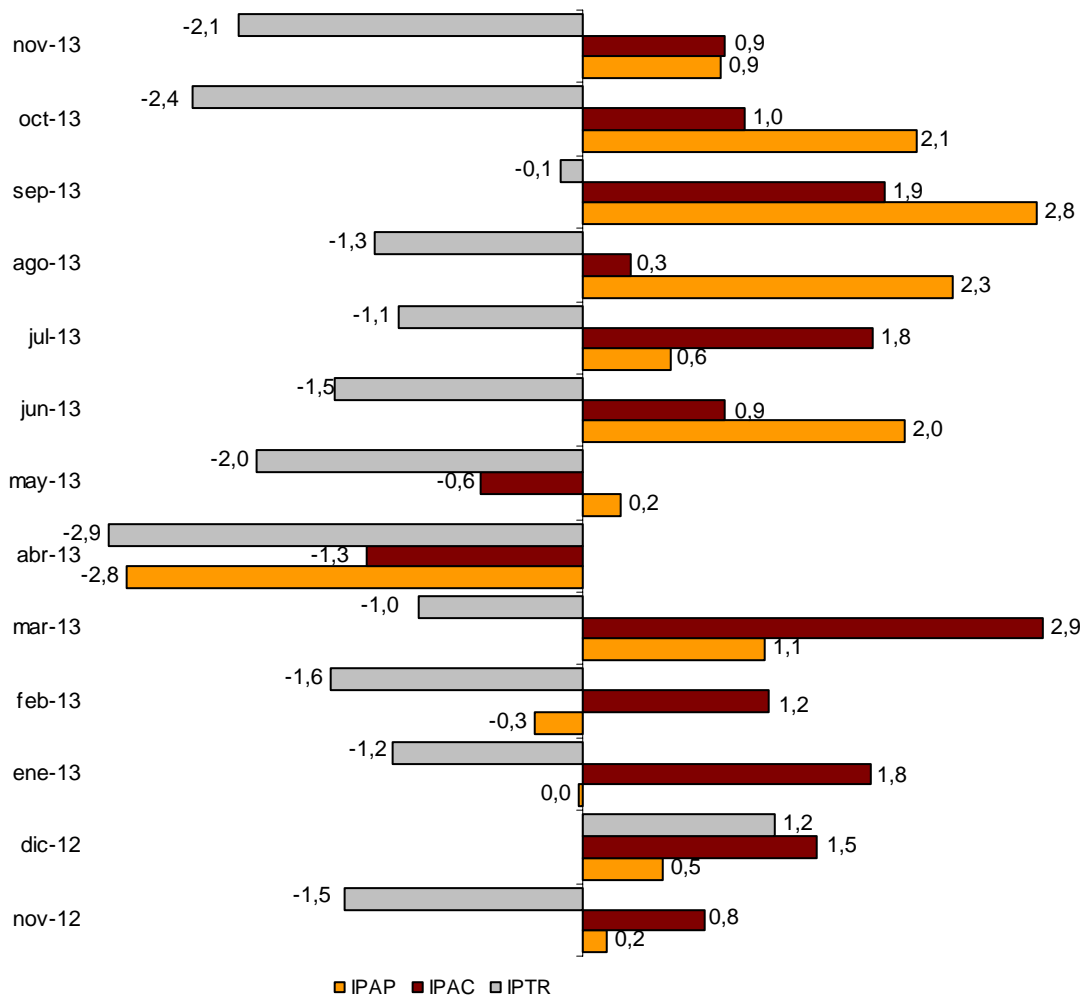
## Índices de precios

El Índice de Precios de Apartamentos Turísticos (IPAP) registra un aumento del 0,9% respecto a noviembre de 2012. La tarifa tour-operadores y agencias de viajes, que tiene el mayor peso en la estructura de ponderaciones este mes (60,0%), sube un 2,3%.

El Índice de Precios de Campings (IPAC) sube un 0,9% en tasa anual. La tarifa normal, que tiene el mayor peso en la estructura de ponderaciones en noviembre (53,4%), se incrementa un 0,3%.

El Índice de Precios de Alojamientos de Turismo Rural (IPTR) registra un descenso del 2,1% en noviembre. La tarifa fin de semana, que supone el 75,2% del peso total, baja un 2,2%.

Índices de precios. Tasas de variación anual



## Evolución de los viajeros y las pernoctaciones en los diferentes tipos de alojamientos turísticos colectivos españoles

Las pernoctaciones en el conjunto de alojamientos turísticos colectivos españoles (hoteles, apartamentos, campings y alojamientos de turismo rural) registran un aumento del 8,2% en noviembre<sup>1</sup> respecto al mismo mes del año anterior. Las pernoctaciones de residentes suben un 12,6% y las de no residentes un 5,9%.

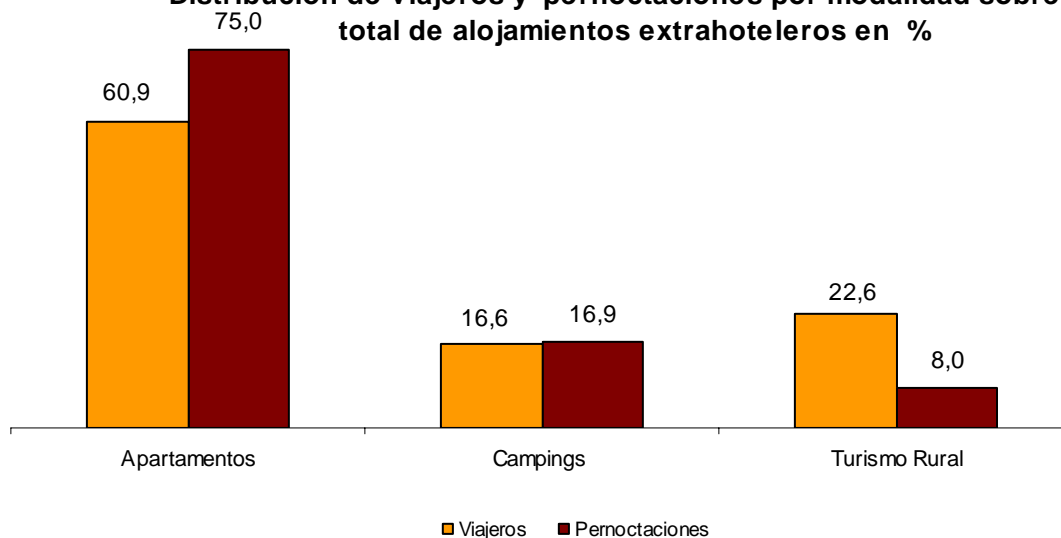
La estancia media aumenta un 0,5% respecto a noviembre de 2012, situándose en 3,4 pernoctaciones por viajero.

Los viajeros y pernoctaciones en alojamientos turísticos colectivos son:

Noviembre 2013	Apartamentos	Campings	T. Rural	Extrahotelero	Hoteles	Total
<b>Viajeros</b>	509.012	138.376	188.602	835.990	5.107.178	5.943.168
Residentes	137.745	95.464	176.407	409.616	2.957.459	3.367.075
No residentes	371.266	42.912	12.194	426.372	2.149.719	2.576.091
<b>Pernoctaciones</b>	3.847.552	868.885	410.963	5.127.400	15.043.317	20.170.717
Residentes	563.606	260.959	352.913	1.177.478	6.184.646	7.362.124
No residentes	3.283.946	607.926	58.050	3.949.922	8.858.671	12.808.593

Del total de las pernoctaciones realizadas en alojamientos turísticos colectivos, un 75% corresponde a hoteles y un 25% a alojamientos turísticos extrahoteleros.

**Distribución de viajeros y pernoctaciones por modalidad sobre el total de alojamientos extrahoteleros en %**



Los principales mercados emisores en el conjunto de alojamientos turísticos reglados son el británico (con el 24,5% del total de pernoctaciones de no residentes), el alemán (22,2%) y el francés (4,6%).

Canarias es el destino preferido, con más de ocho millones de pernoctaciones (un 8,7% más que en noviembre de 2012). Le siguen Andalucía, con más de 2,4 millones (un 10,4% más), y Cataluña, con más de 2,4 millones (un 9,3% más).

Más información en **INEbase** – [www.ine.es](http://www.ine.es) Todas las notas de prensa en: [www.ine.es/prensa/prensa.htm](http://www.ine.es/prensa/prensa.htm)

**Gabinete de prensa:** Teléfonos: 91 583 93 63 / 94 08 – Fax: 91 583 90 87 - [gprensa@ine.es](mailto:gprensa@ine.es)

**Área de información:** Teléfono: 91 583 91 00 – Fax: 91 583 91 58 – [www.ine.es/infoine](http://www.ine.es/infoine)

## Encuesta de ocupación en alojamientos turísticos (Apartamentos turísticos)

Noviembre 2013 Datos provisionales

### 1. Viajeros, pernoctaciones y estancia media según comunidades y ciudades autónomas

Comunidades y ciudades autónomas	Viajeros			Pernoctaciones			Estancia media
	Total	Residentes en España	Residentes en el extranjero	Total	Residentes en España	Residentes en el extranjero	
TOTAL	509.012	137.745	371.266	3.847.552	563.606	3.283.946	7,56
Andalucía	60.992	26.653	34.339	293.367	68.483	224.884	4,81
Aragón	6.454	5.887	567	19.150	16.045	3.105	2,97
Asturias, Principado de	1.292	1.243	49	3.653	3.219	434	2,83
Baleares, Illes	4.396	700	3.696	29.327	2.255	27.072	6,67
Canarias	308.759	26.091	282.668	2.759.771	141.822	2.617.949	8,94
Cantabria	2.052	1.836	216	7.688	6.027	1.661	3,75
Castilla y León	6.956	6.830	126	17.278	16.448	829	2,48
Castilla - La Mancha	6.062	5.379	683	17.194	13.263	3.931	2,84
Cataluña	29.118	15.495	13.624	235.069	125.434	109.635	8,07
Comunitat Valenciana	44.359	20.010	24.349	288.652	69.628	219.024	6,51
Extremadura	2.359	2.271	88	4.261	4.114	147	1,81
Galicia	2.482	2.232	250	8.005	7.010	996	3,23
Madrid, Comunidad de	22.071	14.316	7.755	103.574	55.497	48.077	4,69
Murcia, Región de	3.908	1.846	2.062	33.471	12.279	21.192	8,56
Navarra, Comunidad Foral de	3.462	3.201	261	12.368	10.519	1.849	3,57
País Vasco	1.957	1.500	457	9.688	6.624	3.064	4,95
Rioja, La	2.333	2.256	76	5.037	4.939	98	2,16
Ceuta	-	-	-	-	-	-	-
Melilla	-	-	-	-	-	-	-
Tasa anual	9,90	24,37	5,36	6,35	20,36	4,27	-3,23
Tasa anual acumulada	4,23	3,68	4,51	2,74	-0,89	3,89	-1,43

### 2. Capacidad, grado de ocupación, personal empleado según comunidades y ciudades autónomas

Comunidades y ciudades autónomas	Capacidad		Grado de ocupación				Personal empleado
	Plazas estimadas	Apartamentos estimados	Por plazas	Por plazas en fin de semana	Por apartamentos	Por apartamentos en fin de semana	
TOTAL	377.326	102.672	33,87	35,84	57,69	59,38	18.679
Andalucía	47.995	12.476	20,39	24,32	34,66	39,27	2.527
Aragón	5.940	1.371	10,74	21,03	17,87	29,23	399
Asturias, Principado de	3.551	883	3,43	4,82	7,26	9,38	206
Baleares, Illes	3.272	921	29,88	32,27	50,63	52,10	330
Canarias	168.991	52.799	54,17	54,17	82,07	81,51	9.710
Cantabria	2.386	702	10,74	13,53	19,57	23,42	151
Castilla y León	4.699	1.002	12,22	25,97	18,75	32,63	420
Castilla - La Mancha	4.665	1.182	12,28	24,71	17,16	30,94	366
Cataluña	31.930	7.648	24,60	26,44	40,91	42,65	1.184
Comunitat Valenciana	80.507	16.675	11,95	13,99	24,41	27,35	1.871
Extremadura	1.644	402	8,63	16,63	11,59	21,21	130
Galicia	2.882	820	9,24	12,71	19,48	22,80	178
Madrid, Comunidad de	7.528	3.112	45,65	50,98	62,86	65,64	503
Murcia, Región de	6.728	1.557	16,58	18,38	32,54	34,73	216
Navarra, Comunidad Foral de	1.937	440	21,25	30,03	34,72	42,16	309
País Vasco	1.524	427	21,15	28,06	42,57	48,78	84
Rioja, La	1.147	257	14,57	37,70	20,29	48,87	95
Ceuta	-	-	-	-	-	-	-
Melilla	-	-	-	-	-	-	-
Tasa anual	4,81	2,72	1,42	1,09	4,35	3,72	0,34
Tasa anual acumulada	2,31	2,23	0,48	0,61	1,29	1,38	3,40

### 3. Viajeros, pernoctaciones, estancia media, capacidad, grado de ocupación y personal empleado de las provincias con mayor número de pernoctaciones\*

Provincias	Viajeros		Pernoctaciones		Estancia media	Capacidad		Grado de ocupación			Personal empleado
	Residentes en España	Residentes en el extranjero	Residentes en España	Residentes en el extranjero		Plazas estimadas	Apartamentos estimados	Por plazas	Por apartamentos	Por apartamentos de semana	
Palmas, Las	15.744	184.200	89.043	1.753.318	9,21	114.416	35.824	53,41	82,74	81,87	5.969
St Cruz de Tenerife	10.348	98.468	52.779	864.631	8,43	54.575	16.975	55,75	80,65	80,74	3.740
Alicante/Alacant	12.079	21.155	47.880	200.554	7,48	56.634	11.983	14,62	29,46	32,37	1.503
Barcelona	10.817	12.126	112.072	100.831	9,28	18.145	4.693	39,34	61,20	61,18	768
Málaga	5.615	26.506	18.639	184.885	6,34	27.641	6.957	24,64	42,86	45,40	1.571
Sevilla	8.045	3.649	23.245	13.965	3,18	4.367	1.474	28,14	45,25	56,59	264
Valencia/València	6.550	2.927	16.243	13.225	3,11	7.015	1.483	13,99	26,93	35,84	250
Granada	4.047	1.729	9.235	8.585	3,09	3.791	1.044	15,63	23,33	31,42	251
Almería	1.341	809	3.110	10.095	6,14	4.816	1.187	9,14	15,08	15,33	65
Castellón/Castelló	1.380	266	5.505	5.246	6,53	16.858	3.209	2,13	4,38	4,72	118
Girona	2.444	527	6.068	4.323	3,50	9.998	2.186	3,46	6,46	9,33	253
Cádiz	2.575	1.057	4.033	5.714	2,68	2.792	688	11,62	18,53	24,58	162
Tarragona	1.132	971	4.391	4.270	4,12	2.324	483	12,54	19,01	26,17	79
Zaragoza	1.969	474	5.476	2.197	3,14	1.044	291	24,47	43,85	54,72	66
Jaén	2.936	62	6.098	132	2,08	2.217	547	9,36	11,98	21,89	129

### 4. Viajeros, pernoctaciones, estancia media, capacidad, grado de ocupación y personal empleado de las zonas turísticas con mayor número de pernoctaciones

Zonas turísticas	Viajeros		Pernoctaciones		Estancia media	Capacidad		Grado de ocupación			Personal empleado
	Residentes en España	Residentes en el extranjero	Residentes en España	Residentes en el extranjero		Plazas estimadas	Apartamentos estimados	Por plazas	Por apartamentos	Por apartamentos de semana	
Isla de Gran Canaria	4.914	93.544	32.149	945.528	9,93	57.640	18.658	56,31	85,62	84,91	2.756
Isla de Tenerife	7.801	92.905	40.999	809.330	8,44	48.034	14.739	58,64	84,52	84,60	3.238
Isla de Lanzarote	6.692	68.928	37.774	588.292	8,28	39.101	11.865	53,13	83,02	81,70	2.354
Costa Blanca	11.460	21.043	45.898	199.795	7,56	55.176	11.687	14,84	29,83	32,67	1.435
Isla de Fuerteventura	4.138	21.727	19.119	219.498	9,23	17.675	5.300	44,61	71,95	71,57	859
Costa del Sol	5.019	26.046	17.074	182.722	6,43	25.910	6.545	25,70	44,73	47,18	1.508
Catalunya Central	436	16	59.972	15.157	30,00	2.826	1.009	88,58	91,15	92,39	56
Barcelona	3.018	8.630	10.252	30.931	3,54	3.488	943	39,25	62,38	69,06	300
Isla de la Palma	1.534	3.245	6.207	30.010	7,58	3.102	1.057	38,90	57,23	58,11	247
Isla de la Gomera	790	2.278	4.737	25.136	9,74	3.080	1.065	32,58	57,24	56,54	232

### 5. Viajeros, pernoctaciones, estancia media, capacidad, grado de ocupación y personal empleado de los puntos turísticos con mayor número de pernoctaciones

Puntos turísticos	Viajeros		Pernoctaciones		Estancia media	Capacidad		Grado de ocupación			Personal empleado
	Residentes en España	Residentes en el extranjero	Residentes en España	Residentes en el extranjero		Plazas estimadas	Apartamentos estimados	Por plazas	Por apartamentos	Por apartamentos de semana	
San Bartolomé de Tirajana	4.021	55.111	29.179	575.230	10,22	38.004	11.863	52,70	85,65	85,11	1.791
Arona	1.299	40.904	7.024	364.730	8,81	20.521	6.420	60,33	84,94	85,01	1.344
Tías	3.271	37.067	18.738	328.841	8,62	20.388	6.553	56,51	84,12	82,83	1.113
Mogán	434	36.493	2.064	343.406	9,36	18.431	6.229	62,41	85,30	84,12	887
Adeje	1.985	25.587	11.256	233.916	8,89	14.459	4.084	55,80	82,65	82,95	978
Teguise	2.781	16.319	14.374	146.904	8,44	11.463	3.434	46,67	81,01	79,01	699
Benidorm	3.102	11.529	19.974	105.005	8,54	16.817	4.150	24,77	42,97	44,98	649
Puerto de la Cruz	3.664	10.809	18.928	101.914	8,35	6.287	2.405	63,77	88,86	89,42	435
Madrid	14.119	7.702	52.636	46.230	4,53	6.876	2.838	47,69	65,16	68,17	434
Castelldefels	6.558	3.102	39.186	53.246	9,57	10.723	2.388	28,73	53,35	48,91	379

\* Las provincias pertenecientes a comunidades autónomas uniprovinciales no se han incluido, al estar reflejadas en las tablas anteriores.



## 6. Viajeros y pernoctaciones según país de residencia

Países	Viajeros		Pernoctaciones	
	Total	%	Total	%
TOTAL	509.012	100,00	3.847.552	100,00
Residentes en España	137.745	27,06	563.606	14,65
Residentes en el extranjero	371.266	72,94	3.283.946	85,35
TOTAL residentes en el extranjero	371.266	100,00	3.283.946	100,00
TOTAL residentes en U.E. (sin España)	307.597	82,85	2.709.337	82,50
- Alemania	52.912	14,25	576.931	17,57
- Austria	2.503	0,67	23.982	0,73
- Bélgica	4.238	1,14	41.416	1,26
- Dinamarca	16.355	4,41	142.560	4,34
- Finlandia	20.592	5,55	178.174	5,43
- Francia	10.072	2,71	67.029	2,04
- Grecia	365	0,10	3.206	0,10
- Irlanda	10.506	2,83	81.684	2,49
- Italia	7.156	1,93	41.124	1,25
- Luxemburgo	790	0,21	7.306	0,22
- Países Bajos	15.859	4,27	150.162	4,57
- Polonia	2.360	0,64	15.953	0,49
- Portugal	1.805	0,49	29.999	0,91
- Reino Unido	118.356	31,88	955.177	29,09
- República Checa	1.149	0,31	12.303	0,37
- Suecia	37.713	10,16	336.831	10,26
- Resto de la UE	4.866	1,31	45.500	1,39
Noruega	33.779	9,10	358.926	10,93
Otros países europeos	12.761	3,44	109.270	3,33
Estados Unidos	3.596	0,97	16.844	0,51
Resto de América	4.811	1,30	39.839	1,21
Países africanos	2.618	0,71	10.517	0,32
Resto del mundo	6.103	1,64	39.212	1,19

## Encuesta de ocupación en alojamientos turísticos

### (Campings)

Noviembre 2013

Datos provisionales

#### 1. Viajeros, pernoctaciones y estancia media según categoría del establecimiento

Categoría	Viajeros			Pernoctaciones			Estancia media
	Total	Residentes en España	Residentes en el extranjero	Total	Residentes en España	Residentes en el extranjero	
	TOTAL	138.376	95.464	42.912	868.885	260.959	
Lujo y Primera	55.037	34.048	20.989	364.375	105.005	259.370	6,62
Segunda	67.823	48.537	19.286	468.998	130.304	338.694	6,92
Tercera	15.516	12.879	2.637	35.512	25.650	9.862	2,29
Tasa anual	20,79	20,00	22,57	14,57	11,37	16,00	-5,15
Tasa anual acumulada	1,80	0,22	5,15	-0,76	-4,60	3,66	-2,51

#### 2. Establecimientos abiertos, capacidad, grado de ocupación y personal empleado según categoría del establecimiento

Categoría	Establecimientos abiertos estimados	Capacidad		Parcelas ocupadas	Grado de ocupación por parcelas	Grado de ocupación en f.semana	Personal empleado
		Plazas estimadas	Parcelas estimadas				
TOTAL	478	298.631	93.308	924.058	33,01	35,62	3.075
Lujo y Primera	132	124.537	38.335	350.720	30,50	33,27	1.381
Segunda	266	151.772	47.917	499.863	34,77	36,83	1.461
Tercera	81	22.322	7.056	73.475	34,71	38,89	233
Tasa anual	-0,71	1,70	1,26	4,79	3,48	5,66	7,70
Tasa anual acumulada	0,41	1,10	0,49	0,87	0,50	-0,61	0,87

#### 3. Viajeros, pernoctaciones y estancia media según comunidades y ciudades autónomas

Comunidades y ciudades autónomas	Viajeros			Pernoctaciones			Estancia media
	Total	Residentes en España	Residentes en el extranjero	Total	Residentes en España	Residentes en el extranjero	
	TOTAL	138.376	95.464	42.912	868.885	260.959	
Andalucía	22.806	11.176	11.630	142.384	35.492	106.892	6,24
Aragón	5.637	4.733	904	14.550	12.966	1.583	2,58
Asturias, Principado de	1.218	1.063	155	2.012	1.706	306	1,65
Baleares, Illes	-	-	-	-	-	-	-
Canarias	1.074	968	106	6.615	2.433	4.182	6,16
Cantabria	816	816	-	1.529	1.529	-	1,87
Castilla y León	3.509	1.837	1.672	6.392	4.196	2.195	1,82
Castilla - La Mancha	1.789	1.670	119	3.940	3.657	283	2,20
Cataluña	47.487	40.104	7.383	143.823	96.914	46.909	3,03
Comunitat Valenciana	28.152	13.750	14.402	410.373	54.714	355.659	14,58
Extremadura	2.358	1.591	767	4.465	3.199	1.266	1,89
Galicia	600	552	48	1.022	956	66	1,70
Madrid, Comunidad de	8.547	7.673	874	21.806	19.558	2.248	2,55
Murcia, Región de	5.243	2.088	3.155	90.455	7.005	83.450	17,25
Navarra, Comunidad Foral de	2.711	2.323	388	5.749	5.097	653	2,12
País Vasco	2.681	1.946	736	6.535	5.158	1.377	2,44
Rioja, La	3.749	3.176	572	7.236	6.379	857	1,93
Ceuta	-	-	-	-	-	-	-
Melilla	-	-	-	-	-	-	-

## 4. Establecimientos abiertos, capacidad, grado de ocupación y personal empleado según comunidades y ciudades autónomas

Comunidades y ciudades autónomas	Establecimientos abiertos estimados	Capacidad		Parcelas ocupadas	Grado de ocupación por parcelas	Grado de ocupación en fin de semana	Personal empleado
		Plazas estimadas	Parcelas estimadas				
TOTAL	478	298.631	93.308	924.058	33,01	35,62	3.075
Andalucía	105	61.940	19.559	116.145	19,79	20,27	600
Aragón	39	15.909	4.942	30.024	20,25	20,51	139
Asturias, Principado de	6	4.334	1.277	8.450	22,07	23,76	19
Balears, Illes	-	-	-	-	-	-	-
Canarias	5	3.524	1.318	7.576	19,16	20,49	19
Cantabria	7	4.391	1.594	17.051	35,65	37,92	19
Castilla y León	30	10.669	3.464	18.422	17,73	21,91	82
Castilla - La Mancha	15	4.930	1.476	14.373	32,46	28,77	35
Cataluña	91	69.816	20.546	198.224	32,16	38,91	648
Comunitat Valenciana	86	62.189	19.606	289.170	49,16	49,98	880
Extremadura	12	4.155	1.378	8.723	21,10	25,07	78
Galicia	18	5.434	1.802	4.140	7,66	8,49	70
Madrid, Comunidad de	20	17.631	5.909	83.464	47,08	50,82	179
Murcia, Región de	17	14.115	4.657	54.563	39,06	41,93	140
Navarra, Comunidad Foral de	10	6.255	1.661	17.893	35,91	32,22	65
País Vasco	11	5.829	1.828	13.887	25,32	30,30	51
Rioja, La	7	7.510	2.292	41.953	61,01	65,45	51
Ceuta	-	-	-	-	-	-	-
Melilla	-	-	-	-	-	-	-

## 5. Viajeros, pernoctaciones, estancia media, establecimientos, capacidad, grado de ocupación y personal empleado de las provincias con mayor número de pernoctaciones\*

Provincias	Viajeros		Pernoctaciones		Estancia media	Establecimientos abiertos estimados	Parcelas estimadas	Grado de ocupación por parcelas	Personal empleado
	Residentes en España	Residentes en el extranjero	Residentes en España	Residentes en el extranjero					
Alicante\Alacant	2.764	7.539	24.005	264.069	27,96	33	9.176	61,08	390
Castellón\Castelló	3.601	4.950	11.537	65.914	9,06	28	5.573	35,72	241
Barcelona	18.596	3.476	44.384	31.831	3,45	28	7.290	34,40	209
Málaga	2.426	4.859	10.853	60.118	9,74	28	4.684	32,16	146
Valencia\València	7.386	1.913	19.172	25.676	4,82	24	4.858	42,07	249
Girona	10.575	2.559	21.775	10.442	2,45	30	6.033	25,89	227
Almería	1.039	1.912	6.904	23.359	10,25	18	2.543	24,72	97
Tarragona	5.488	1.303	16.861	4.544	3,15	17	4.474	26,92	152
Lleida	5.444	45	13.894	92	2,55	16	2.749	48,50	61
Cádiz	1.242	1.871	2.648	10.639	4,27	13	3.074	15,60	114
Granada	1.315	1.562	2.666	8.735	3,96	20	2.277	12,71	97
Huesca	3.354	434	8.037	575	2,27	24	3.307	25,27	90
Huelva	2.095	460	5.749	2.378	3,18	9	4.577	13,58	70
Zaragoza	522	397	2.757	872	3,95	5	560	19,53	26
Córdoba	1.311	325	3.008	510	2,15	5	999	14,19	26

\*Las provincias pertenecientes a comunidades autónomas uniprovinciales no se han incluido, al estar reflejadas en las tablas anteriores

## 6. Viajeros, pernoctaciones, estancia media, establecimientos, capacidad, grado de ocupación y personal empleado de las zonas turísticas con mayor número de pernoctaciones

Zonas turísticas	Viajeros		Pernoctaciones		Estancia media	Establecimientos abiertos estimados	Parcelas estimadas	Grado de ocupación por parcelas	Personal empleado
	Residentes en España	Residentes en el extranjero	Residentes en España	Residentes en el extranjero					
Costa Blanca	1.911	5.489	16.299	231.131	30,00	26	6.997	66,92	330
Costa Cálida	870	2.352	2.828	75.223	24,22	9	3.775	40,66	113
Costa de Castellón	2.161	4.733	8.997	65.131	10,75	25	5.291	35,08	230
Costa del Sol	1.086	3.345	8.659	56.252	14,65	13	3.326	40,24	108
Costa Barcelona	8.398	3.467	22.069	31.723	4,53	10	5.143	28,72	124
Pirineus	18.704	44	38.405	160	2,06	35	5.075	49,16	145
Costa Valencia	2.965	1.711	10.152	24.385	7,39	10	3.074	42,72	176
Costa de Almería	659	1.895	6.060	20.838	10,53	12	2.089	24,79	69
Costa Brava	4.132	2.542	9.340	10.321	2,95	17	4.494	18,97	173
Costa Daurada	4.903	901	14.688	3.076	3,06	13	3.665	31,28	125
Costa de la Luz (Cádiz)	722	1.343	1.896	8.949	5,25	9	2.466	14,79	96
Catalunya Central	3.120	10	9.291	108	3,00	9	1.057	40,90	48
Pirineo Aragonés	3.196	434	7.857	575	2,32	20	3.059	23,72	83
Costa Tropical	427	704	1.222	5.775	6,19	7	1.058	19,13	40
Costa de la Luz (Huelva)	827	390	4.076	1.650	4,70	6	4.052	10,38	50

## 7. Viajeros, pernoctaciones, estancia media, establecimientos, capacidad, grado de ocupación y personal empleado de los puntos turísticos con mayor número de pernoctaciones

Puntos turísticos	Viajeros		Pernoctaciones		Estancia media	Establecimientos abiertos estimados	Parcelas estimadas	Grado de ocupación por parcelas	Personal empleado
	Residentes en España	Residentes en el extranjero	Residentes en España	Residentes en el extranjero					
Benidorm	439	1.904	5.857	133.196	30,00	9	3.812	68,52	141
Cartagena	166	1.258	913	45.840	30,00	3	2.537	31,44	64
Marbella	279	1.419	6.338	27.122	19,71	3	1.310	41,46	39
Mazarrón	50	998	1.104	23.887	23,85	3	874	57,58	34
Oliva	101	1.158	1.735	18.405	16,00	5	1.253	29,61	76
Cabanes	319	890	792	18.429	15,90	3	964	34,70	76
Vélez-Málaga	398	837	1.627	17.281	15,31	4	806	45,44	35
Peñíscola	528	1.626	1.837	13.960	7,33	8	1.287	30,06	50
Campello, El	54	454	2.349	6.184	16,80	3	301	52,38	15
Fortuna	128	605	1.051	4.637	7,76	3	199	50,49	4
Motril	454	415	807	4.188	5,75	3	586	26,48	28
Enguera	2.428	-	4.547	-	1,87	3	297	61,65	21

## 8. Viajeros y pernoctaciones según país de residencia

Países	Viajeros		Pernoctaciones	
	Total	%	Total	%
TOTAL	138.376	100,00	868.885	100,00
Residentes en España	95.464	68,99	260.959	30,03
Residentes en el extranjero	42.912	31,01	607.926	69,97
TOTAL residentes en el extranjero	42.912	100,00	607.926	100,00
TOTAL residentes en U.E. (sin España)	39.891	92,96	584.343	96,12
- Alemania	9.764	22,75	146.694	24,13
- Austria	394	0,92	4.108	0,68
- Bélgica	1.755	4,09	25.837	4,25
- Dinamarca	423	0,99	9.541	1,57
- Finlandia	904	2,11	9.752	1,60
- Francia	7.569	17,64	42.701	7,02
- Grecia	48	0,11	87	0,01
- Irlanda	347	0,81	3.784	0,62
- Italia	537	1,25	2.390	0,39
- Luxemburgo	150	0,35	877	0,14
- Países Bajos	5.976	13,93	92.125	15,15
- Polonia	153	0,36	820	0,13
- Portugal	222	0,52	843	0,14
- Reino Unido	9.696	22,59	221.911	36,50
- República Checa	292	0,68	704	0,12
- Suecia	1.369	3,19	21.023	3,46
- Resto de la UE	292	0,68	1.148	0,19
Otros países europeos	2.130	4,96	19.448	3,20
Estados Unidos	95	0,22	302	0,05
Resto de América	206	0,48	793	0,13
Países africanos	85	0,20	354	0,06
Resto del mundo	505	1,18	2.687	0,44

## Encuesta de ocupación en alojamientos turísticos

### (Alojamientos de turismo rural)

Noviembre 2013

Datos provisionales

#### 1. Número de viajeros, pernoctaciones y estancia media según comunidades y ciudades autónomas

Comunidades y ciudades autónomas	Viajeros			Pernoctaciones			Estancia media
	Total	Residentes en España	Residentes en el extranjero	Total	Residentes en España	Residentes en el extranjero	
<b>TOTAL<sup>1</sup></b>	188.602	176.407	12.194	410.963	352.913	58.050	2,18
Andalucía	15.627	13.212	2.415	42.583	28.566	14.017	2,72
Aragón	8.609	8.181	428	19.149	17.562	1.586	2,22
Asturias, Principado de	6.180	6.122	59	13.596	13.513	83	2,20
Balears, Illes	2.641	828	1.814	9.011	1.319	7.692	3,41
Canarias	5.988	1.756	4.232	30.619	5.198	25.421	5,11
Cantabria	7.628	7.438	190	14.372	14.041	330	1,88
Castilla y León	46.231	45.665	566	93.099	91.080	2.019	2,01
Castilla-La Mancha	17.373	17.282	91	36.719	35.917	802	2,11
Cataluña	23.242	22.884	357	45.603	44.908	695	1,96
Comunitat Valenciana	8.447	8.026	422	17.498	16.209	1.289	2,07
Extremadura	10.198	9.785	412	20.237	19.169	1.067	1,98
Galicia	7.493	7.296	197	12.437	12.008	429	1,66
Madrid, Comunidad de	9.760	9.486	275	15.528	14.844	684	1,59
Murcia, Región de <sup>1</sup>	2.592	2.511	81	4.958	4.691	267	1,91
Navarra, Comunidad Foral de	6.531	6.330	201	15.015	14.420	595	2,30
País Vasco	7.814	7.411	403	15.967	14.988	980	2,04
Rioja, La	2.246	2.194	52	4.574	4.481	94	2,04
Ceuta	-	-	-	-	-	-	-
Melilla	-	-	-	-	-	-	-
Tasa anual	12,88	14,69	-8,09	0,60	1,11	-2,35	-10,88
Tasa anual acumulada	-5,77	-7,09	1,41	-7,78	-9,67	-1,82	-2,13

#### 2. Alojamientos de turismo rural abiertos y plazas estimadas, grados de ocupación y personal empleado según comunidades y ciudades autónomas

Comunidades y ciudades autónomas	Nº de aloj. rurales abiertos estimados	Nº de plazas estimadas	Grado de ocupación			Personal empleado
			Por plazas	Por plazas en fin de semana	Por habitaciones	
<b>TOTAL<sup>1</sup></b>	14.906	136.372	10,01	22,95	12,49	20.430
Andalucía	1.467	12.733	11,13	21,67	15,54	2.070
Aragón	1.157	9.005	7,06	17,97	7,86	1.303
Asturias, Principado de	1.244	11.309	3,99	8,93	6,17	1.501
Balears, Illes	99	1.764	16,95	20,50	19,29	491
Canarias	641	3.933	25,69	24,05	38,84	902
Cantabria	323	5.430	8,81	19,53	10,52	472
Castilla y León	3.404	29.611	10,44	26,45	11,93	4.726
Castilla-La Mancha	1.413	12.134	10,07	26,35	12,48	1.930
Cataluña	1.694	13.664	11,10	30,88	13,53	2.192
Comunitat Valenciana	989	9.111	6,40	15,17	10,25	1.344
Extremadura	523	6.321	10,66	25,41	14,68	782
Galicia	499	6.300	6,57	15,29	7,58	766
Madrid, Comunidad de	235	3.808	13,57	28,08	16,37	508
Murcia, Región de <sup>1</sup>	118	1.750	9,44	24,11	10,35	157
Navarra, Comunidad Foral de	623	4.585	10,87	29,57	12,38	709
País Vasco	372	3.930	13,49	28,61	14,98	458
Rioja, La	105	982	15,40	37,92	15,75	120
Ceuta	-	-	-	-	-	-
Melilla	-	-	-	-	-	-
Tasa anual	-2,06	-2,37	3,05	4,13	8,36	-1,05
Tasa anual acumulada	-1,08	-1,11	-6,56	-1,80	-4,03	0,24

<sup>1</sup> Debido a la actualización realizada en el directorio de establecimientos de Región de Murcia, los datos publicados desde enero de 2013 (para Murcia y el total nacional) no son directamente comparables con los publicados el año pasado, para lo cual se han elaborado coeficientes de enlace que permiten comparar los datos entre los distintos años. Los coeficientes se publicarán cada mes en la página web del INE en la sección dedicada a esta operación estadística, bajo un apartado específico denominado coeficientes de enlace.

### 3. Número de viajeros, pernoctaciones y estancia media de las provincias con mayor número de pernoctaciones<sup>2</sup>

Provincias	Viajeros			Pernoctaciones			Estancia media
	Total	Residentes en España	Residentes en el extranjero	Total	Residentes en España	Residentes en el extranjero	
Santa Cruz de Tenerife	3.987	1.078	2.908	22.522	3.512	19.010	5,65
Ávila	8.873	8.870	3	19.580	19.576	5	2,21
Girona	9.684	9.554	130	18.603	18.352	251	1,92
Cáceres	8.546	8.211	335	17.163	16.281	882	2,01
Segovia	8.763	8.710	53	16.526	16.451	75	1,89
Málaga	3.372	1.661	1.711	15.829	4.876	10.953	4,69
Barcelona	7.678	7.648	31	14.781	14.738	42	1,92
Soria	5.691	5.671	19	11.395	11.362	34	2,00
Cuenca	5.036	5.007	28	11.380	10.673	707	2,26
Burgos	5.305	5.190	115	11.114	9.764	1.349	2,09
Salamanca	5.153	5.102	50	9.828	9.752	76	1,91
Lleida	4.407	4.318	88	9.087	8.957	130	2,06
León	4.758	4.622	136	8.739	8.587	152	1,84
Albacete	3.537	3.537	-	8.361	8.361	-	2,36
Huesca	3.551	3.271	280	8.248	7.244	1.004	2,32

### 4. Alojamientos de turismo rural abiertos y plazas estimadas, grados de ocupación y personal empleado de las provincias con mayor número de pernoctaciones<sup>2</sup>

Provincias	Nº de aloj. rurales abiertos es-timados	Nº de plazas estimadas	Grado de ocupación			Personal empleado
			Por plazas	Por plazas en fin de semana	Por habita-ciones	
Santa Cruz de Tenerife	516	2.950	25,11	23,63	39,05	705
Ávila	778	5.772	11,29	28,58	15,46	1.188
Girona	556	4.594	13,47	37,60	17,60	752
Cáceres	451	5.438	10,51	25,35	14,80	649
Segovia	397	3.622	15,14	41,06	16,42	564
Málaga	587	3.972	13,26	16,60	21,34	679
Barcelona	420	3.668	13,37	38,51	14,93	575
Soria	338	3.120	12,11	32,34	12,14	458
Cuenca	284	2.976	12,72	29,78	15,35	382
Burgos	372	3.781	9,75	26,11	10,68	440
Salamanca	495	3.970	8,17	19,44	8,87	647
Lleida	516	3.690	8,20	21,74	10,51	642
León	465	3.902	7,46	18,30	7,80	696
Albacete	573	3.487	7,98	20,79	9,72	807
Huesca	592	4.367	6,28	16,55	6,95	666

<sup>2</sup>Las provincias pertenecientes a comunidades autónomas uniprovinciales no se han incluido, al estar reflejadas en las tablas anteriores.

## 5. Viajeros, pernoctaciones, estancia media, capacidad y grados de ocupación de las zonas con mayor número de pernoctaciones

Zonas	Viajeros		Pernoctaciones			Capacidad		Grado de ocupación		
	Residentes en España	Residentes en el extranjero	Residentes en España	Residentes en el extranjero	Estancia media	Establecimientos	Plazas estimadas	Por plazas	Por plazas en fin de semana	Por habitaciones
Pirineus	7.758	38	16.012	43	2,06	674	5.108	10,43	29,46	12,47
Pirineo Navarro	6.492	-	14.888	-	2,29	570	4.203	11,76	32,72	13,56
Isla de Tenerife	913	2.139	1.824	11.434	4,34	115	1.149	37,70	34,90	49,94
Costa Brava	6.314	130	11.921	251	1,89	339	2.895	13,99	38,95	17,94
P.Nacional Teide	668	1.699	1.221	9.362	4,47	79	851	40,45	36,22	53,36
Isla de Mallorca	637	1.672	1.013	7.314	3,61	87	1.486	18,59	21,29	20,89
Catalunya Central	4.583	25	8.216	31	1,79	263	2.208	12,42	35,69	14,22
Pirineo Aragonés	3.183	257	6.793	923	2,24	543	4.056	6,32	16,44	6,99
Isla de La Palma	90	477	1.332	5.172	11,46	275	1.181	18,36	17,60	36,95
P.Nacional Picos de Europa	2.283	66	4.396	92	1,91	226	2.187	6,83	14,03	7,96
Isla Gran Canaria	554	760	1.267	3.120	3,34	98	630	23,19	22,91	34,33
Costa Verde	1.561	14	4.346	28	2,78	389	3.947	3,69	6,60	8,69
P.Nacional Taburiente	80	325	895	3.374	10,54	157	698	20,38	20,46	41,01
P.Natural Sierra de Aracena y Picos de Aroche	2.273	60	4.041	186	1,81	105	845	16,65	42,78	21,46
Pirineo Vasco	1.898	60	3.852	137	2,04	127	1.319	10,04	23,47	10,97

## 6. Viajeros, pernoctaciones, estancia media, capacidad, grados de ocupación y personal empleado en la modalidad *casa rural* por comunidades y ciudades autónomas<sup>3</sup>

Comunidades y ciudades autónomas	Viajeros		Pernoctaciones			Capacidad		G. de ocupación		Personal empleado
	Residentes en España	Residentes en el extranjero	Residentes en España	Residentes en el extranjero	Estancia media	Establecimientos	Plazas estimadas	Por plazas	Por plazas en fin de semana	
TOTAL	114.295	6.530	243.319	36.640	2,32	12.350	95.509	9,74	23,13	15.728
Andalucía	11.566	2.173	25.738	13.428	2,85	1.443	11.818	11,03	21,37	1.982
Aragón	6.652	305	13.677	805	2,08	857	6.615	7,27	18,95	973
Asturias, Principado de	2.789	20	6.797	20	2,43	825	5.238	4,33	9,86	957
Balears, Illes	323	675	548	2.550	3,10	31	438	23,53	28,81	96
Canarias	754	1.712	3.422	14.241	7,16	612	3.078	19,06	18,51	753
Cantabria	1.620	-	3.544	-	2,19	134	2.034	5,80	13,62	161
Castilla y León	26.703	116	58.225	1.279	2,22	2.908	19.648	10,05	25,89	3.676
Castilla-La Mancha	16.390	87	34.442	799	2,14	1.372	11.281	10,39	27,10	1.846
Cataluña	17.946	287	35.965	589	2,00	1.425	10.819	11,23	31,09	1.826
Comunitat Valenciana	5.457	358	12.583	876	2,31	957	7.362	6,09	13,94	1.249
Extremadura	4.293	204	8.449	581	2,01	323	3.137	9,58	25,68	402
Galicia	4.641	108	8.006	170	1,72	359	4.287	6,35	14,99	510
Madrid, Comunidad de	1.063	-	1.977	-	1,86	65	603	10,90	30,86	87
Murcia, Región de	1.907	14	3.732	152	2,02	110	1.513	8,55	23,81	129
Navarra, Comunidad Foral de	6.330	201	14.420	595	2,30	623	4.585	10,87	29,57	709
País Vasco	3.668	216	7.314	461	2,00	203	2.067	12,50	27,56	251
Rioja, La	2.194	52	4.481	94	2,04	105	982	15,40	37,92	120
Ceuta	-	-	-	-	-	-	-	-	-	-
Melilla	-	-	-	-	-	-	-	-	-	-

<sup>3</sup> Para favorecer la comparabilidad de los datos entre comunidades autónomas (y dado que cada una tiene una regulación diferente sobre los alojamientos de turismo rural y sus características), se ha realizado una agrupación estadística de alojamientos similares en base a su ubicación, capacidad, etc.

Las variables que aparecen en la tabla son estimaciones realizadas con esos alojamientos recogidos en la modalidad *casa rural*.



## 7. Viajeros y pernoctaciones según país de residencia

	Viajeros		Pernoctaciones	
	Total	%	Total	%
TOTAL	188.602	100,00	410.963	100,00
Residentes en España	176.407	93,53	352.913	85,87
Residentes en el extranjero	12.194	6,47	58.050	14,13
TOTAL residentes en el extranjero	12.194	100,00	58.050	100,00
TOTAL residentes en U.E. (sin España)	10.318	84,61	50.321	86,69
- Alemania	3.968	32,54	27.384	47,17
- Bélgica	313	2,57	963	1,66
- Francia	1.583	12,98	4.212	7,26
- Italia	502	4,12	1.813	3,12
- Países Bajos	981	8,04	4.564	7,86
- Portugal	277	2,27	637	1,10
- Reino Unido	1.887	15,47	6.998	12,06
Suiza	302	2,48	1.355	2,33
Resto de Europa	1.446	11,86	7.487	12,90
Estados Unidos	218	1,79	764	1,32
Resto del mundo	716	5,87	1.873	3,23

## Índice de Precios de Apartamentos Turísticos (IPAP). Base 2002 Noviembre 2013

Datos provisionales

### Índice general nacional y desglose por tarifas

	Índice	Tasa de variación anual
TOTAL	106,50	0,86
Normal	105,48	-1,13
Fin de semana	101,18	-2,96
Tour-operadores y agencias de viajes	108,02	2,32

### Índice general nacional y desglose por modalidades

	Índice	Tasa de variación anual
TOTAL	106,50	0,86
Estudio	101,60	-2,55
Apartamentos de 2/4 plazas	105,78	1,92
Apartamentos de 4/6 plazas	119,03	-1,93

## Índice de Precios de Campings (IPAC). Base 2002 Noviembre 2013

Datos provisionales

### Índice general nacional y desglose por tarifas

	Índice	Tasa de variación anual
TOTAL	138,19	0,88
Tarifa normal	132,48	0,33
Tarifa especial para estancias hasta un mes	128,58	0,68
Tarifa especial para estancias superiores a un mes	143,09	1,59

### Índice general nacional y desglose por categorías

	Índice	Tasa de variación anual
TOTAL	138,19	0,88
Lujo y primera	152,57	2,27
Segunda	130,47	0,04
Tercera	132,03	0,35

## Índice de Precios de Alojamientos de Turismo Rural (IPTR). Base 2010=100 Noviembre 2013

Datos provisionales

### Índices generales de comunidades y ciudades autónomas y Total Nacional

	Índice	Tasa de variación anual
<b>TOTAL</b>	<b>124,34</b>	<b>-2,12</b>
Andalucía	122,34	2,14
Aragón	139,67	-2,37
Asturias, Principado de	125,58	-2,38
Baleares, Illes	110,36	1,99
Canarias	104,74	0,54
Cantabria	121,39	-6,87
Castilla y León	123,27	-5,09
Castilla - La Mancha	111,38	-4,22
Cataluña	133,98	-2,70
Comunitat Valenciana	122,32	-2,58
Extremadura	110,06	-3,73
Galicia	116,04	-1,88
Madrid, Comunidad de	136,33	2,92
Murcia, Región de	135,67	10,74
Navarra, Comunidad Foral de	162,95	-1,12
País Vasco	122,03	-1,06
Rioja, La	127,35	-3,96
Ceuta	-	-
Melilla	-	-

### Índice general nacional y desglose por tarifas

	Índice	Tasa de variación anual
<b>TOTAL</b>	<b>124,34</b>	<b>-2,12</b>
Normal	121,05	-1,82
Fin de semana	128,87	-2,22

### Índice general nacional y desglose por modalidad de alquiler

	Índice	Tasa de variación anual
<b>TOTAL</b>	<b>124,34</b>	<b>-2,12</b>
Uso compartido (alquiler por habitaciones)	113,83	-1,44
Uso completo (alquiler vivienda completa)	129,07	-2,44

**IPTR (ANEXO DE TABLAS) - NOVIEMBRE 2013**

**30 de diciembre de 2013**

**ca**

**002**