

29 de diciembre de 2015

Encuestas de ocupación en alojamientos turísticos extrahoteleros
Noviembre 2015. *Datos provisionales***Las pernoctaciones en alojamientos turísticos extrahoteleros
aumentan un 6,9% en noviembre respecto al mismo mes de 2014**

Las pernoctaciones en alojamientos turísticos extrahoteleros (apartamentos, campings, alojamientos de turismo rural y albergues) superan los 5,3 millones en noviembre, un 6,9% más que en el mismo mes de 2014. Las pernoctaciones de residentes aumentan un 8,1% y las de no residentes un 6,5%.

La estancia media es de 5,7 pernoctaciones por viajero.

Durante los 11 primeros meses de 2015 las pernoctaciones suben un 4,5% respecto al mismo periodo del año anterior.

Los viajeros y pernoctaciones en los alojamientos turísticos colectivos extrahoteleros durante el mes de noviembre son:

Noviembre 2015	Viajeros	Pernoctaciones
Residentes en España	464.992	1.258.053
UE (sin España)	398.802	3.480.500
Resto del mundo	78.589	610.249
TOTAL	942.383	5.348.802

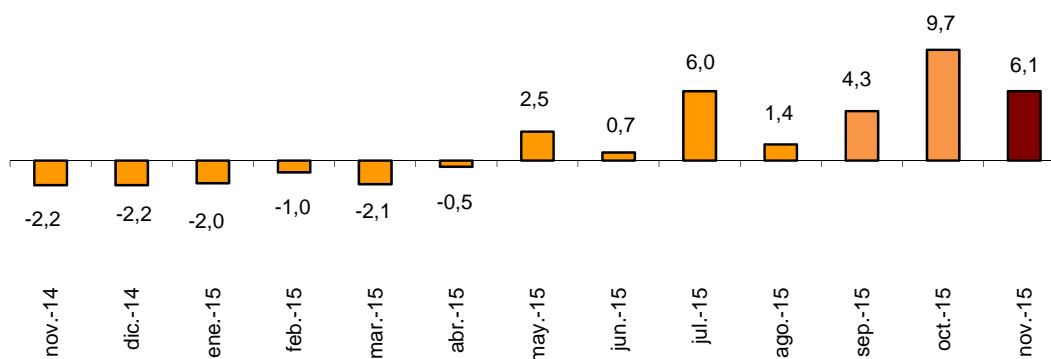
Apartamentos turísticos

Las pernoctaciones en apartamentos turísticos aumentan un 6,1% en noviembre. Las de residentes suben un 9,5% y las de no residentes un 5,5%.

La estancia media baja un 3,0% respecto a noviembre de 2014, situándose en 7,0 pernoctaciones por viajero.

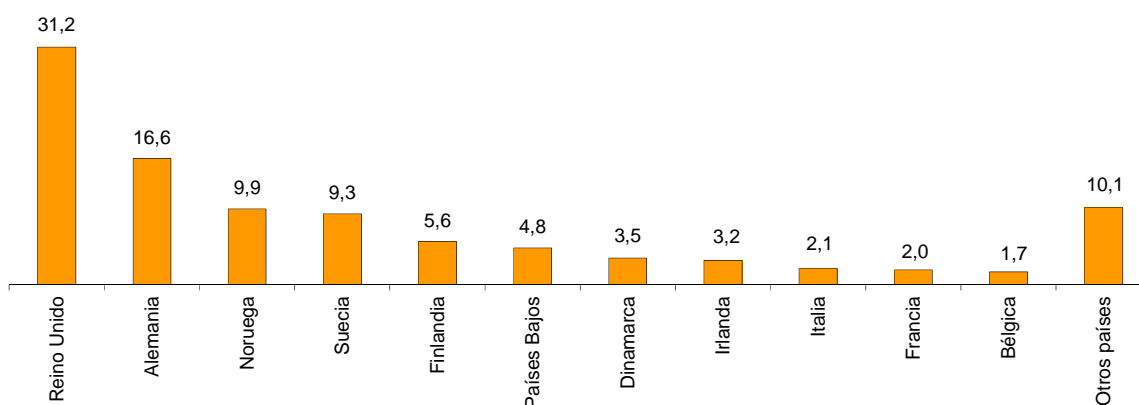
En noviembre se ocupan el 35,4% de las plazas ofertadas por los apartamentos turísticos, un 4,4% más que en el mismo mes de 2014. El grado de ocupación por plazas en fin de semana se sitúa en el 38,0%, con un incremento del 6,5%.

Tasa de variación anual de las pernoctaciones en apartamentos turísticos en %



Las pernoctaciones de no residentes en apartamentos turísticos representan el 85,8% del total. Reino Unido es el principal mercado emisor, con más de un millón de pernoctaciones, un 8,6% más que en noviembre de 2014. El siguiente mercado emisor es Alemania, con 552.896 pernoctaciones, un 1,3% más.

Distribución porcentual de las pernoctaciones de no residentes en apartamentos turísticos de los 11 principales países de procedencia



Canarias es el destino preferido en apartamentos, con más de 2,6 millones de pernoctaciones, un 2,0% más que en noviembre de 2014. Esta comunidad también alcanza la mayor ocupación, con el 83,8% de los apartamentos ofertados.

Por zonas turísticas, la isla de Gran Canaria es el destino preferido, con 914.332 pernoctaciones y una ocupación del 88,2% de los apartamentos ofertados.

Los puntos turísticos con mayor número de pernoctaciones en noviembre son San Bartolomé de Tirajana, Arona y Mogán.

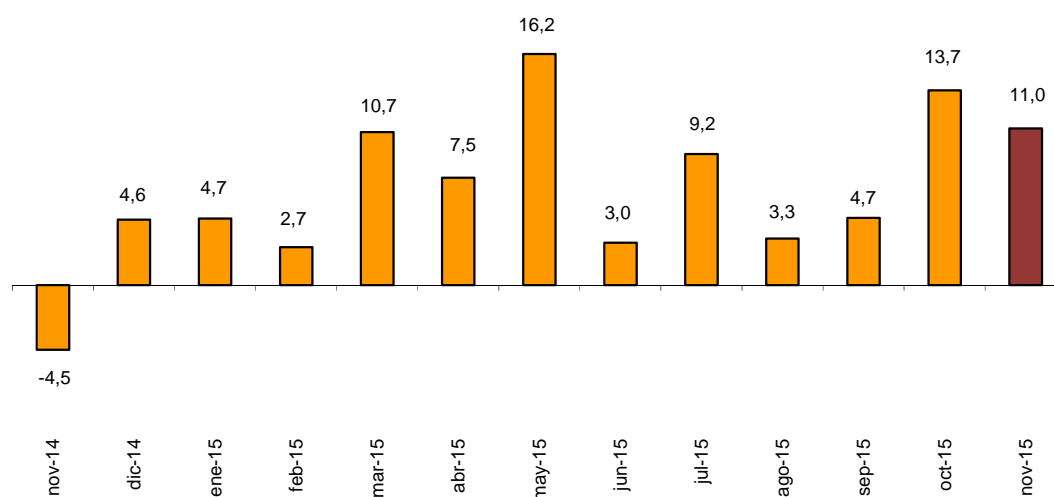
Campings

Las pernoctaciones en campings registran en noviembre un incremento anual del 11,0% respecto al mismo mes del año anterior. Las de residentes aumentan un 9,8% y las de no residentes un 11,5%.

Durante el mes de noviembre se ocupan el 33,2% de las parcelas ofertadas, un 1,7% más. El grado de ocupación por parcelas en fin de semana alcanza el 34,0%, con un descenso anual del 1,5%.

El 71,1% de las pernoctaciones en campings las realizan viajeros no residentes. Reino Unido es el principal mercado emisor, con el 35,0% de las pernoctaciones de no residentes, un 13,1% más que en noviembre de 2014.

Tasa de variación anual de las pernoctaciones en campings en %



Comunitat Valenciana es el destino preferido en campings, con 440.737 pernoctaciones, un 12,1% más que en noviembre de 2014.

La Rioja es la comunidad con el mayor grado de ocupación, el 56,5% de las parcelas ofertadas.

Por zonas turísticas, la Costa Blanca es el destino preferido, con 261.680 pernoctaciones y una ocupación del 70,0% de las parcelas ofertadas.

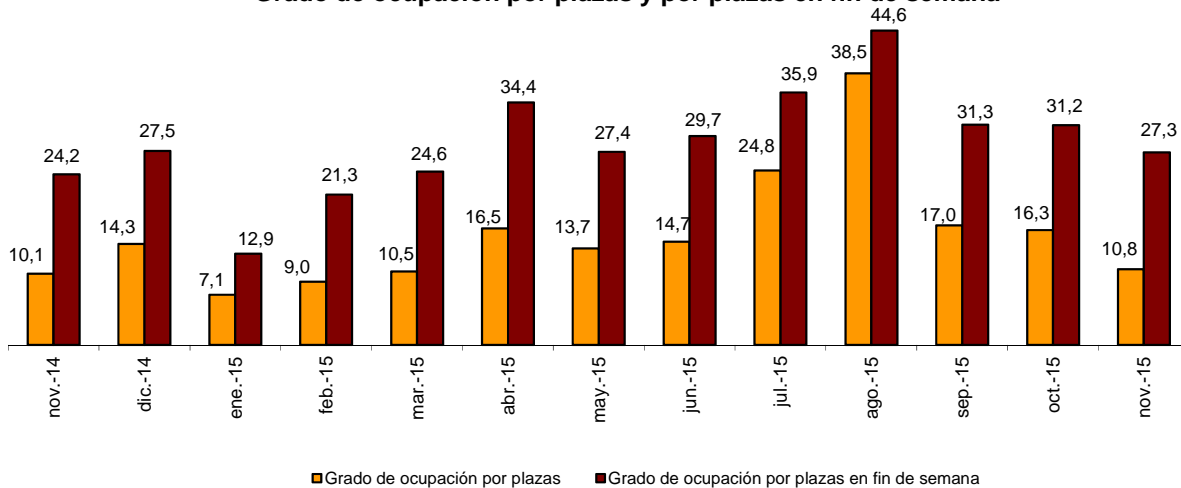
Los puntos turísticos con más pernoctaciones son Benidorm, Cartagena y Marbella.

Alojamientos de turismo rural

Las pernoctaciones en alojamientos de turismo rural presentan un aumento anual del 8,8% en noviembre. Las de residentes suben un 7,1% y las de no residentes un 18,6%.

En los alojamientos de turismo rural se ocupan el 10,8% de las plazas, con un crecimiento del 6,2% respecto a noviembre de 2014. El grado de ocupación en fin de semana se sitúa en el 27,3%, con un incremento del 12,9%.

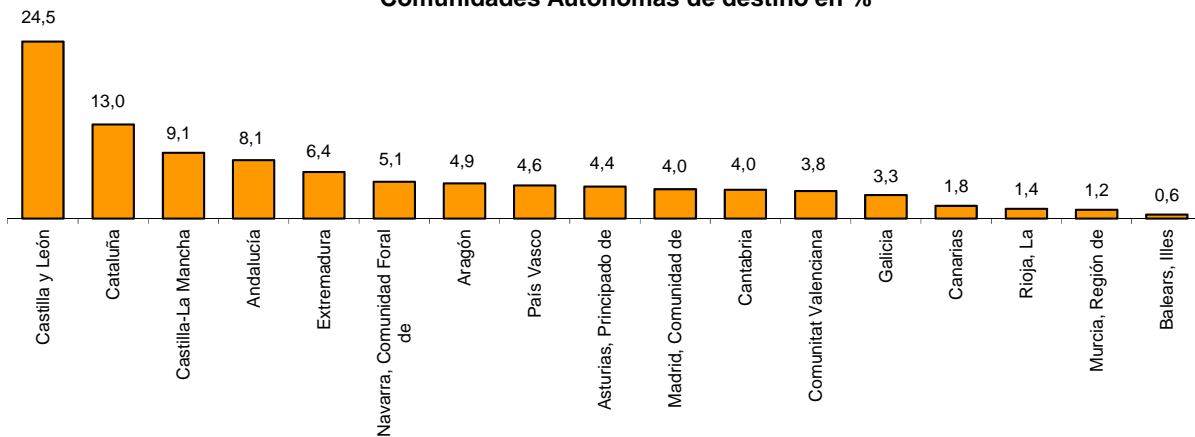
Grado de ocupación por plazas y por plazas en fin de semana



Por comunidades, Castilla y León es el destino preferido, con 95.024 pernoctaciones, un 2,7% menos que en noviembre de 2014. Canarias alcanza el mayor grado de ocupación, con el 31,5% de las plazas ofertadas.

Por zonas turísticas, Pirineus es el principal destino, con 20.346 pernoctaciones. El Parque Nacional del Teide alcanza la mayor ocupación, del 39,1% de las plazas ofertadas.

Distribución de las pernoctaciones de los viajeros residentes en España por Comunidades Autónomas de destino en %



Albergues

Las pernoctaciones en albergues registran en noviembre un descenso anual del 3,9%. Las de residentes bajan un 2,8% y las de no residentes un 6,0%.

Se ocupan el 15,4% de las plazas, un 0,6% menos que en noviembre de 2014. El grado de ocupación en fin de semana alcanza el 27,8%, con un aumento del 11,5%.

Por comunidades, Cataluña es el destino preferido, con 36.472 pernoctaciones, un 9,3% menos que en noviembre de 2014. Comunidad de Madrid alcanza la mayor ocupación, con el 35,5% de las plazas ofertadas.

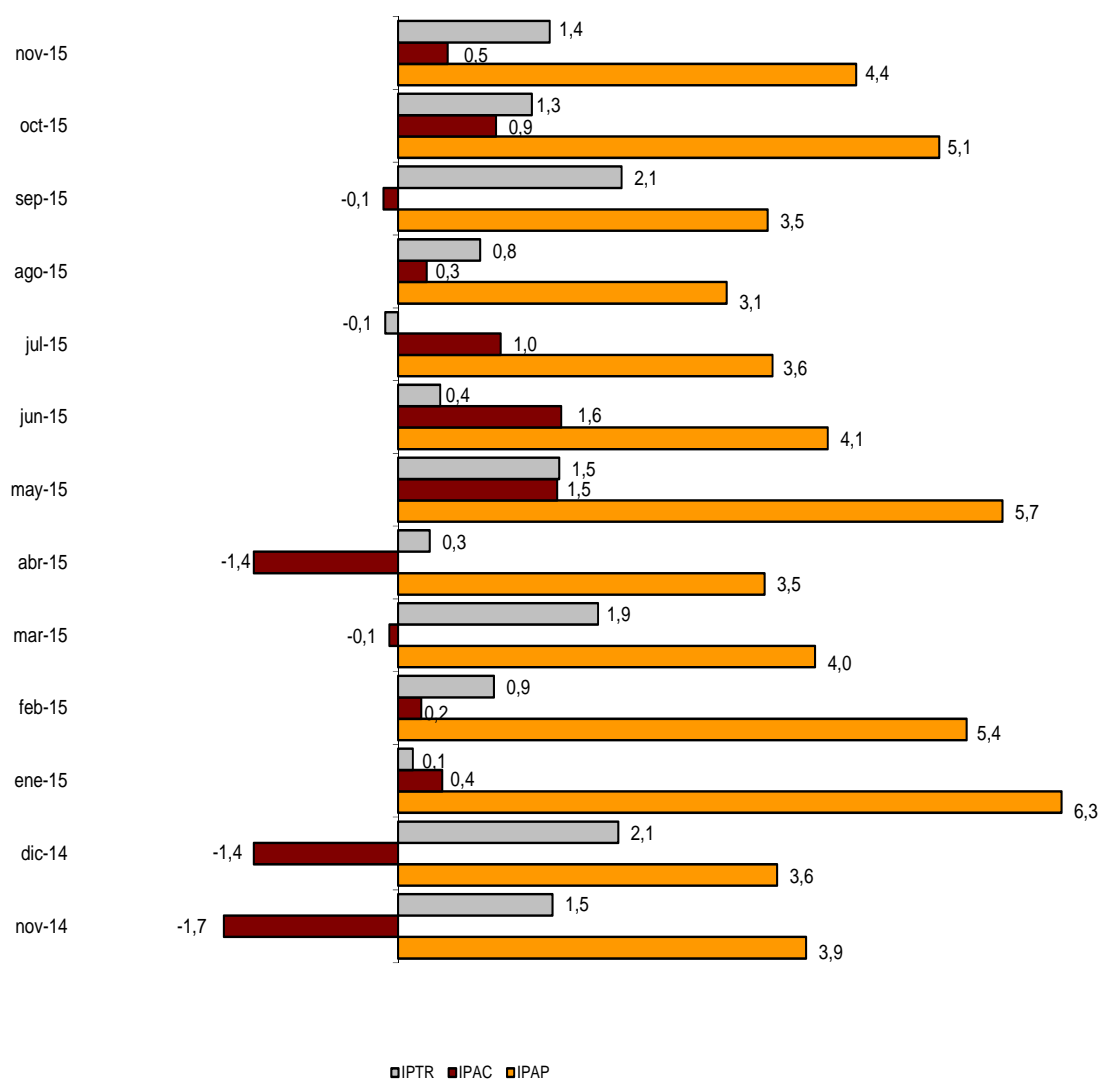
Índices de precios

El Índice de Precios de Apartamentos Turísticos (IPAP) aumenta un 4,4% respecto a noviembre de 2014. La tarifa *tour-operadores y agencias de viajes*, que tiene el mayor peso en la estructura de ponderaciones este mes (57,8%), sube un 6,1%.

El Índice de Precios de Campings (IPAC) asciende un 0,5% en tasa anual. La tarifa *bungalow*, que tiene el mayor peso en la estructura de ponderaciones en noviembre (38,2%), baja un 1,0% respecto al mismo mes de 2014.

El Índice de Precios de Alojamientos de Turismo Rural (IPTR) registra un aumento del 1,4% en noviembre. La tarifa *fin de semana*, que supone el 80,2% del peso total, sube un 1,5% en tasa anual.

Índices de precios. Tasas de variación anual



Evolución de los viajeros y las pernoctaciones en todos los alojamientos turísticos colectivos españoles

Las pernoctaciones en el conjunto de alojamientos turísticos colectivos españoles (hoteles¹, apartamentos, campings, alojamientos de turismo rural y albergues) aumentan un 5,6% en noviembre en tasa anual. Las de residentes bajan un 1,7%, mientras que las de no residentes suben un 9,6%.

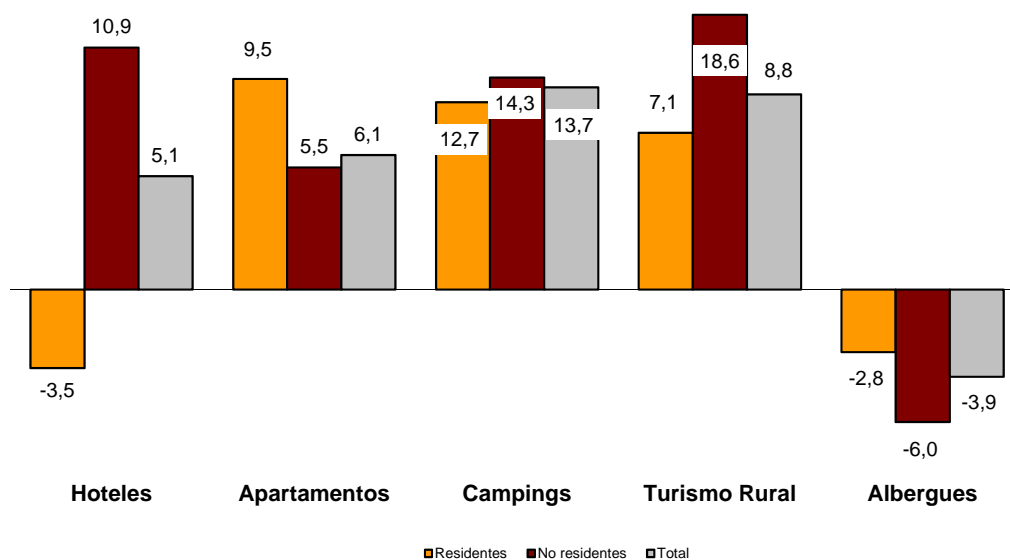
La estancia media baja un 1,8%, situándose en 3,3 pernoctaciones por viajero.

Los viajeros y pernoctaciones en alojamientos turísticos colectivos son:

Noviembre 2015	Apartamentos	Campings	T. Rural	Albergues	Extrahotelero	Hoteles	Total
Viajeros	552.388	139.486	202.162	48.346	942.382	5.530.654	6.473.036
Residentes	152.377	92.444	185.881	34.290	464.992	3.061.499	3.526.491
No residentes	400.011	47.042	16.281	14.057	477.391	2.469.155	2.946.546
Pernoctaciones	3.887.716	914.615	449.760	96.711	5.348.802	15.884.419	21.233.221
Residentes	554.039	264.258	376.725	63.031	1.258.053	5.848.649	7.106.702
No residentes	3.333.677	650.357	73.035	33.680	4.090.749	10.035.771	14.126.520

Del total de pernoctaciones realizadas en alojamientos turísticos colectivos, un 75% corresponde a hoteles y un 25% a alojamientos turísticos extrahoteleros.

Tasas de variación anual de pernoctaciones en alojamientos turísticos colectivos



Los principales mercados emisores en el conjunto de alojamientos turísticos reglados son el británico (con el 25,9% del total de pernoctaciones de no residentes), el alemán (20,7%) y el francés (5,1%).

Canarias es el destino preferido, con ocho millones de pernoctaciones (un 3,1% más que en noviembre de 2014). Le siguen Andalucía, con más de 2,9 millones (y un aumento anual del 10,8%) y Cataluña, con 2,5 millones (y un incremento del 8,2%).

Más información en **INEbase** – www.ine.es Todas las notas de prensa en: www.ine.es/prensa/prensa.htm

Gabinete de prensa: Teléfonos: 91 583 93 63 / 94 08 – Fax: 91 583 90 87 - gprensa@ine.es

Área de información: Teléfono: 91 583 91 00 – Fax: 91 583 91 58 – www.ine.es/infoine

¹ La nota de prensa correspondiente a la Coyuntura Turística Hotelera se ha publicado el 22 de diciembre.

Encuesta de ocupación en alojamientos turísticos (Apartamentos turísticos)

Noviembre 2015 Datos provisionales

1. Viajeros, pernoctaciones y estancia media según comunidades y ciudades autónomas

Comunidades y ciudades autónomas	Viajeros			Pernoctaciones			Estancia media
	Total	Residentes en España	Residentes en el extranjero	Total	Residentes en España	Residentes en el extranjero	
TOTAL	552.388	152.377	400.011	3.887.716	554.039	3.333.677	7,04
Andalucía	91.914	38.928	52.986	434.989	101.927	333.063	4,73
Aragón	6.441	5.798	643	19.665	15.970	3.694	3,05
Asturias, Principado de	1.211	1.130	81	3.899	3.011	888	3,22
Baleares, Illes	6.335	1.416	4.919	45.905	4.371	41.534	7,25
Canarias	299.345	23.267	276.077	2.655.598	122.449	2.533.149	8,87
Cantabria	2.162	1.952	210	8.693	6.723	1.969	4,02
Castilla y León	7.677	7.487	190	20.845	18.970	1.875	2,72
Castilla - La Mancha	6.503	6.244	259	15.830	13.840	1.990	2,43
Cataluña	23.270	10.800	12.470	141.940	77.745	64.195	6,10
Comunitat Valenciana	53.274	19.817	33.457	333.292	74.333	258.959	6,26
Extremadura	4.221	3.986	236	7.606	7.168	437	1,80
Galicia	3.253	2.993	260	10.047	9.137	910	3,09
Madrid, Comunidad de	30.778	15.889	14.890	118.741	56.362	62.380	3,86
Murcia, Región de	3.985	1.888	2.097	35.779	13.005	22.774	8,98
Navarra, Comunidad Foral de	2.987	2.702	284	9.540	8.477	1.063	3,19
País Vasco	5.127	4.238	889	17.715	13.041	4.674	3,46
Rioja, La	3.907	3.845	61	7.633	7.510	123	1,95
Ceuta	-	-	-	-	-	-	-
Melilla	-	-	-	-	-	-	-
Tasa anual	9,32	13,90	7,68	6,05	9,48	5,50	-3,00
Tasa anual acumulada	5,88	11,28	3,11	2,62	7,43	1,15	-3,08

2. Capacidad, grado de ocupación, personal empleado según comunidades y ciudades autónomas

Comunidades y ciudades autónomas	Capacidad		Grado de ocupación				Personal empleado
	Plazas estimadas	Apartamentos estimados	Por plazas	Por plazas en fin de semana	Por apartamentos	Por apartamentos en fin de semana	
TOTAL	364.883	98.209	35,44	37,95	60,15	62,90	21.135
Andalucía	56.906	14.326	25,44	29,27	44,06	48,35	3.577
Aragón	6.122	1.388	10,89	20,35	18,48	28,70	432
Asturias, Principado de	3.214	885	4,04	5,25	7,80	9,13	210
Baleares, Illes	4.125	1.139	37,89	40,46	59,69	63,33	358
Canarias	157.723	48.550	55,92	56,48	83,81	84,86	10.586
Cantabria	2.933	833	9,88	13,60	18,09	21,84	222
Castilla y León	5.023	1.075	14,06	28,88	26,15	39,26	438
Castilla - La Mancha	5.007	1.187	10,53	23,14	15,95	30,59	432
Cataluña	18.847	4.874	24,83	28,00	41,84	45,33	911
Comunitat Valenciana	77.608	16.059	14,31	16,40	29,37	32,25	2.336
Extremadura	1.662	394	15,22	25,60	24,11	33,79	153
Galicia	3.264	872	10,24	12,80	22,07	25,06	208
Madrid, Comunidad de	8.338	3.357	47,16	52,12	68,87	71,46	469
Murcia, Región de	7.925	1.850	15,05	16,04	29,53	30,99	268
Navarra, Comunidad Foral de	2.027	406	15,66	28,36	31,09	42,89	267
País Vasco	2.727	683	21,45	32,85	40,85	51,65	133
Rioja, La	1.433	330	17,70	43,45	26,79	61,24	135
Ceuta	-	-	-	-	-	-	-
Melilla	-	-	-	-	-	-	-
Tasa anual	1,91	1,05	4,42	6,53	4,98	6,55	6,11
Tasa anual acumulada	1,59	0,48	1,13	2,04	2,38	3,01	5,43

3. Viajeros, pernoctaciones, estancia media, capacidad, grado de ocupación y personal empleado de las provincias con mayor número de pernoctaciones*

Provincias	Viajeros		Pernoctaciones			Capacidad		Grado de ocupación			Personal empleado
	Residentes en España	Residentes en el extranjero	Residentes en España	Residentes en el extranjero	Estancia media	Plazas estimadas	Apartamentos estimados	Por plazas	Por apartamentos	Por apartamentos fin de semana	
Palmas, Las	14.416	175.029	74.330	1.668.344	9,20	102.667	31.598	56,31	85,61	86,77	6.568
Santa Cruz de Tenerife	8.852	101.048	48.119	864.805	8,31	55.056	16.952	55,18	80,46	81,29	4.018
Málaga	13.137	39.070	38.137	283.481	6,16	36.418	8.989	29,41	51,54	53,48	2.268
Alicante\Alacant	9.319	26.016	40.258	223.154	7,45	56.999	11.969	15,40	31,77	33,22	1.847
Barcelona	5.762	11.243	62.786	58.753	7,15	8.891	2.712	45,21	65,66	67,52	512
Valencia\València	6.861	6.926	22.021	29.273	3,72	9.523	2.015	17,95	33,80	42,78	322
Sevilla	9.163	7.170	24.492	23.742	2,95	4.240	1.300	37,61	58,56	72,67	326
Granada	7.160	3.993	16.926	13.879	2,76	4.620	1.231	22,23	37,68	44,79	396
Castellón\Castelló	3.636	515	12.055	6.531	4,48	11.086	2.076	5,59	11,21	16,46	168
Cádiz	2.686	1.625	6.307	6.905	3,07	2.498	665	17,53	26,44	31,78	208
Girona	2.443	797	8.196	3.199	3,52	6.756	1.479	5,54	8,84	13,16	276
Almería	1.348	591	4.757	3.636	4,33	4.121	957	6,79	12,29	14,43	136
Teruel	2.419	93	6.274	1.534	3,11	1.922	418	13,54	21,68	34,84	140
Zaragoza	1.887	405	5.686	1.766	3,25	1.017	273	24,40	42,94	56,07	87
Tarragona	1.673	431	4.761	2.243	3,33	2.106	456	11,09	25,17	33,02	70

4. Viajeros, pernoctaciones, estancia media, capacidad, grado de ocupación y personal empleado de las zonas turísticas con mayor número de pernoctaciones

Zonas turísticas	Viajeros		Pernoctaciones			Capacidad		Grado de ocupación			Personal empleado
	Residentes en España	Residentes en el extranjero	Residentes en España	Residentes en el extranjero	Estancia media	Plazas estimadas	Apartamentos estimados	Por plazas	Por apartamentos	Por apartamentos fin de semana	
Isla de Gran Canaria	5.862	87.057	33.583	880.749	9,84	51.227	16.169	59,30	88,17	89,35	3.074
Isla de Tenerife	6.164	94.035	34.411	804.016	8,37	48.707	14.770	57,28	83,26	84,09	3.489
Isla de Lanzarote	6.103	65.316	30.011	559.950	8,26	35.984	10.681	54,38	83,83	84,97	2.583
Costa del Sol	10.573	37.524	33.513	280.428	6,53	35.297	8.705	29,62	52,07	53,71	2.186
Costa Blanca	8.728	25.720	38.531	219.963	7,50	55.130	11.598	15,63	32,27	33,57	1.795
Isla de Fuerteventura	2.451	22.657	10.736	227.645	9,49	15.457	4.747	50,89	80,93	82,00	910
Costa Barcelona	1.304	757	48.749	22.458	30,00	4.205	1.460	56,38	70,26	71,89	105
Barcelona	3.532	10.405	11.371	35.853	3,39	4.119	1.086	36,69	64,29	68,63	377
Isla de Mallorca	1.338	4.900	3.805	41.270	7,23	3.785	1.023	39,73	62,90	66,50	351
Isla de la Palma	1.853	3.199	8.758	30.315	7,73	2.738	998	47,53	66,35	70,54	270

5. Viajeros, pernoctaciones, estancia media, capacidad, grado de ocupación y personal empleado de los puntos turísticos con mayor número de pernoctaciones

Puntos turísticos	Viajeros		Pernoctaciones			Capacidad		Grado de ocupación			Personal empleado
	Residentes en España	Residentes en el extranjero	Residentes en España	Residentes en el extranjero	Estancia media	Plazas estimadas	Apartamentos estimados	Por plazas	Por apartamentos	Por apartamentos fin de semana	
San Bartolomé de Tirajana	3.203	50.558	16.352	521.674	10,01	30.967	9.899	57,62	88,59	89,90	1.810
Arona	1.312	41.861	9.450	363.946	8,65	20.273	6.219	61,39	86,70	87,02	1.467
Mogán	1.892	34.722	12.348	344.291	9,74	19.199	5.814	61,86	87,90	88,77	1.187
Tías	2.875	35.037	15.992	308.440	8,56	18.878	5.932	56,85	85,28	85,62	1.178
Adeje	1.503	28.827	8.963	247.931	8,47	15.450	4.297	55,23	88,43	89,12	1.029
Teguise	2.935	17.999	12.625	151.868	7,86	9.920	2.947	55,07	84,81	87,26	721
Benidorm	3.286	15.366	14.631	130.794	7,80	18.400	4.414	26,34	47,74	49,70	772
Madrid	14.865	14.190	51.271	59.563	3,81	7.736	3.098	47,44	69,05	71,69	424
Puerto de la Cruz	2.338	11.078	10.515	90.330	7,52	5.918	2.386	56,70	71,21	74,78	470
Pájara	455	7.451	1.798	91.408	11,79	5.340	1.814	57,01	86,38	86,41	388

* Las provincias pertenecientes a comunidades autónomas uniprovinciales no se han incluido, al estar reflejadas en las tablas anteriores.

6. Viajeros y pernoctaciones según país de residencia

Países	Viajeros		Pernoctaciones	
	Total	%	Total	%
TOTAL	552.388	100,00	3.887.716	100,00
Residentes en España	152.377	27,59	554.039	14,25
Residentes en el extranjero	400.011	72,41	3.333.677	85,75
TOTAL residentes en el extranjero	400.011	100,00	3.333.677	100,00
TOTAL residentes en U.E. (sin España)	332.720	83,18	2.768.583	83,05
- Alemania	54.362	13,59	552.896	16,59
- Austria	1.900	0,48	18.181	0,55
- Bélgica	7.150	1,79	55.439	1,66
- Dinamarca	15.756	3,94	117.044	3,51
- Finlandia	19.301	4,83	187.862	5,64
- Francia	12.263	3,07	65.136	1,95
- Grecia	327	0,08	1.426	0,04
- Irlanda	13.838	3,46	106.910	3,21
- Italia	12.354	3,09	69.639	2,09
- Luxemburgo	811	0,20	8.433	0,25
- Países Bajos	17.874	4,47	160.660	4,82
- Polonia	4.291	1,07	30.174	0,91
- Portugal	1.769	0,44	7.900	0,24
- Reino Unido	131.023	32,75	1.039.625	31,19
- República Checa	1.125	0,28	8.276	0,25
- Suecia	34.484	8,62	310.288	9,31
- Resto de la UE	4.123	1,03	28.961	0,87
Noruega	28.852	7,21	330.842	9,92
Rusia	4.398	1,10	32.513	0,98
Suiza	4.327	1,08	33.751	1,01
Otros países europeos	4.052	1,01	27.791	0,83
Estados Unidos	5.814	1,45	26.859	0,81
Resto de América	7.257	1,81	47.847	1,44
Países africanos	2.896	0,72	15.431	0,46
Resto del mundo	9.664	2,42	49.792	1,49

Encuesta de ocupación en alojamientos turísticos (Campings)

Noviembre 2015

Datos provisionales

1. Viajeros, pernoctaciones y estancia media según categoría del establecimiento

Categoría	Viajeros			Pernoctaciones			Estancia media
	Total	Residentes en España	Residentes en el extranjero	Total	Residentes en España	Residentes en el extranjero	
TOTAL	139.486	92.444	47.042	914.615	264.258	650.357	6,56
Lujo y Primera	54.586	33.005	21.581	364.135	102.429	261.706	6,67
Segunda	69.016	46.045	22.972	498.557	124.302	374.254	7,22
Tercera	15.883	13.394	2.489	51.923	37.527	14.396	3,27
Tasa anual	3,59	0,62	9,96	10,98	9,84	11,45	7,14
Tasa anual acumulada	6,04	5,35	7,46	6,69	5,99	7,48	0,61

2. Establecimientos abiertos, capacidad, grado de ocupación y personal empleado según categoría del establecimiento

Categoría	Establecimientos abiertos estimados	Capacidad		Parcelas ocupadas	Grado de ocupación por parcelas	Grado de ocupación en f.semana	Personal empleado
		Plazas estimadas	Parcelas estimadas				
TOTAL	493	301.765	95.692	953.714	33,22	34,04	3.138
Lujo y Primera	129	122.733	38.224	381.674	33,28	31,94	1.403
Segunda	286	154.827	49.078	502.079	34,10	35,66	1.495
Tercera	79	24.205	8.390	69.960	27,79	33,70	240
Tasa anual	2,18	-0,88	0,31	2,04	1,72	-1,46	4,60
Tasa anual acumulada	1,22	0,90	0,80	4,47	3,62	2,84	6,28

3. Viajeros, pernoctaciones y estancia media según comunidades y ciudades autónomas

Comunidades y ciudades autónomas	Viajeros			Pernoctaciones			Estancia media
	Total	Residentes en España	Residentes en el extranjero	Total	Residentes en España	Residentes en el extranjero	
TOTAL	139.486	92.444	47.042	914.615	264.258	650.357	6,56
Andalucía	23.963	11.845	12.117	163.055	45.371	117.685	6,80
Aragón	4.744	3.599	1.146	13.316	10.094	3.222	2,81
Asturias, Principado de	1.021	729	292	2.369	1.700	669	2,32
Baleares, Illes	-	-	-	-	-	-	-
Canarias	984	808	176	5.440	1.906	3.534	5,53
Cantabria	1.729	1.718	10	3.781	3.771	10	2,19
Castilla y León	3.398	1.489	1.909	6.305	3.341	2.964	1,86
Castilla - La Mancha	1.507	1.292	214	2.742	2.359	383	1,82
Cataluña	44.205	37.615	6.590	122.692	87.531	35.161	2,78
Comunitat Valenciana	28.545	10.980	17.566	440.737	47.578	393.159	15,44
Extremadura	2.093	1.167	927	4.324	2.983	1.341	2,07
Galicia	453	354	99	765	577	188	1,69
Madrid, Comunidad de	9.878	8.701	1.177	31.919	27.932	3.987	3,23
Murcia, Región de	6.386	3.260	3.126	95.009	9.932	85.077	14,88
Navarra, Comunidad Foral de	2.690	2.414	276	6.321	5.848	472	2,35
País Vasco	2.606	1.700	906	5.673	4.019	1.653	2,18
Rioja, La	5.283	4.773	510	10.168	9.315	853	1,92
Ceuta	-	-	-	-	-	-	-
Melilla	-	-	-	-	-	-	-

4. Establecimientos abiertos, capacidad, grado de ocupación y personal empleado según comunidades y ciudades autónomas

Comunidades y ciudades autónomas	Establecimientos abiertos estimados	Capacidad		Parcelas ocupadas	Grado de ocupación por parcelas	Grado de ocupación en fin de semana	Personal empleado
		Plazas estimadas	Parcelas estimadas				
TOTAL	493	301.765	95.692	953.714	33,22	34,04	3.138
Andalucía	106	62.763	20.223	128.905	21,25	22,20	642
Aragón	39	15.898	5.022	29.362	19,49	20,90	158
Asturias, Principado de	8	5.690	1.729	9.396	18,12	26,46	27
Balears, Illes	-	-	-	-	-	-	-
Canarias	4	3.224	1.374	6.262	15,19	16,46	18
Cantabria	11	6.788	2.122	35.587	55,90	53,75	39
Castilla y León	29	10.022	3.276	18.425	18,75	22,09	76
Castilla - La Mancha	13	4.547	1.541	11.777	25,48	29,01	40
Cataluña	86	64.502	19.720	177.818	30,06	34,04	598
Comunitat Valenciana	97	65.109	20.392	309.612	50,61	47,20	871
Extremadura	11	3.931	1.364	10.174	24,86	25,48	69
Galicia	18	6.291	2.210	3.796	5,73	5,91	51
Madrid, Comunidad de	19	17.113	5.725	84.309	49,09	48,37	183
Murcia, Región de	18	14.815	4.898	61.702	41,99	44,41	179
Navarra, Comunidad Foral de	12	7.201	1.826	15.378	28,07	28,55	71
País Vasco	13	5.939	1.860	10.403	18,64	25,50	58
Rioja, La	8	7.933	2.409	40.809	56,47	57,00	59
Ceuta	-	-	-	-	-	-	-
Melilla	-	-	-	-	-	-	-

5. Viajeros, pernотaciones, estancia media, establecimientos, capacidad, grado de ocupación y personal empleado de las provincias con mayor número de pernотaciones**

Provincias	Viajeros		Pernотaciones		Estancia media	Establecimientos abiertos estimados	Parcelas estimadas	Grado de ocupación por parcelas	Personal empleado
	Residentes en España	Residentes en el extranjero	Residentes en España	Residentes en el extranjero					
Alicante\Alacant	1.714	8.370	17.289	286.412	30,00	38	9.371	63,00	391
Castellón\Castelló	2.679	6.482	13.223	75.997	9,74	32	5.980	35,94	283
Málaga	1.801	3.870	13.162	64.855	13,76	29	4.638	35,33	185
Barcelona	15.882	2.602	34.681	20.908	3,01	23	6.230	30,62	201
Valencia\València	6.587	2.714	17.066	30.750	5,14	27	5.040	45,00	198
Almería	1.411	2.662	11.083	27.175	9,39	16	2.433	29,69	91
Girona	11.056	3.091	18.523	10.196	2,03	30	5.768	27,09	210
Tarragona	6.287	810	23.843	3.465	3,85	19	4.880	20,82	117
Granada	1.250	2.206	3.275	10.808	4,07	21	2.525	15,53	98
Huelva	3.899	667	9.278	3.242	2,74	10	4.716	17,32	82
Cádiz	1.254	1.595	2.995	9.499	4,39	13	3.137	12,54	96
Lleida	4.390	87	10.483	593	2,47	15	2.842	50,69	70
Huesca	2.610	242	6.333	387	2,36	22	3.325	24,17	114
Zaragoza	307	865	2.418	2.603	4,28	7	680	18,56	22
Gipúzkoa	955	793	1.700	1.391	1,77	7	1.255	13,46	25

**Las provincias pertenecientes a comunidades autónomas uniprovinciales no se han incluido, al estar reflejadas en las tablas anteriores

6. Viajeros, pernoctaciones, estancia media, establecimientos, capacidad, grado de ocupación y personal empleado de las zonas turísticas con mayor número de pernoctaciones

Zonas turísticas	Viajeros		Pernoctaciones		Estancia media	Establecimientos abiertos estimados	Parcelas estimadas	Grado de ocupación por parcelas	Personal empleado
	Residentes en España	Residentes en el extranjero	Residentes en España	Residentes en el extranjero					
Costa Blanca	1.483	6.311	12.980	248.700	30,00	30	7.147	70,02	327
Costa de Castellón	1.419	6.130	11.068	74.977	11,40	28	5.648	35,78	271
Costa Cálida	876	2.563	3.592	79.488	24,16	9	3.798	44,01	135
Costa del Sol	652	3.239	11.463	62.257	18,95	13	3.275	45,66	137
Costa Barcelona	8.457	2.568	20.726	20.826	3,77	10	4.719	23,65	142
Costa Valencia	2.131	2.015	7.691	32.785	9,76	11	3.098	46,33	125
Costa de Almería	1.265	2.630	10.742	25.399	9,28	12	2.120	30,25	74
Pirineus	14.966	70	28.465	126	1,90	33	4.900	49,02	147
Costa Daurada	5.913	481	22.382	2.548	3,90	12	3.852	23,05	88
Costa Brava	5.685	3.075	9.797	10.176	2,28	18	4.243	22,50	155
Costa de la Luz (Cádiz)	720	1.481	1.997	9.061	5,02	9	2.526	13,86	77
Costa de la Luz (Huelva)	2.921	634	7.699	2.742	2,94	6	4.058	15,41	64
Costa Tropical	236	881	1.565	7.070	7,73	7	1.189	17,01	38
Pirineo Aragonés	2.582	219	6.264	348	2,36	20	3.165	21,79	110
P.N. Doñana	1.054	430	2.920	1.309	2,85	4	2.678	13,59	42

7. Viajeros, pernoctaciones, estancia media, establecimientos, capacidad, grado de ocupación y personal empleado de los puntos turísticos con mayor número de pernoctaciones

Puntos turísticos	Viajeros		Pernoctaciones		Estancia media	Establecimientos abiertos estimados	Parcelas estimadas	Grado de ocupación por parcelas	Personal empleado
	Residentes en España	Residentes en el extranjero	Residentes en España	Residentes en el extranjero					
Benidorm	304	2.308	6.136	142.609	30,00	9	3.760	76,64	128
Cartagena	143	1.175	1.333	49.231	30,00	3	2.537	34,98	84
Marbella	201	1.185	8.109	28.829	26,65	3	1.313	45,43	53
Mazarrón	258	1.013	1.289	25.783	21,30	3	874	61,98	35
Oliva	117	1.036	2.122	20.389	19,52	5	1.244	33,99	76
Peñíscola/Peñíscola	315	2.818	2.502	19.894	7,15	8	1.329	31,33	80
Vélez-Málaga	179	928	1.050	19.875	18,90	4	744	56,99	45
Cabanes	181	724	1.201	18.243	21,49	3	973	34,52	45
Benicasim/Benicàssim	58	946	380	13.934	14,27	4	846	42,83	39
Calp	28	702	103	12.219	16,88	4	289	77,58	14
Campello (EI)	110	722	2.083	7.375	11,37	4	341	55,89	19
Motril	173	607	1.023	5.402	8,24	3	586	26,15	23

8. Viajeros y pernoctaciones según país de residencia

Países	Viajeros		Pernoctaciones	
	Total	%	Total	%
TOTAL	139.486	100,00	914.615	100,00
Residentes en España	92.444	66,27	264.258	28,89
Residentes en el extranjero	47.042	33,73	650.357	71,11
TOTAL residentes en el extranjero	47.042	100,00	650.357	100,00
TOTAL residentes en U.E. (sin España)	43.564	92,61	624.999	96,10
- Alemania	10.583	22,50	149.397	22,97
- Austria	448	0,95	4.346	0,67
- Bélgica	2.231	4,74	32.604	5,01
- Dinamarca	360	0,77	5.965	0,92
- Finlandia	495	1,05	4.783	0,74
- Francia	8.509	18,09	60.244	9,26
- Grecia	0	0,00	0	0,00
- Irlanda	576	1,22	4.940	0,76
- Italia	750	1,59	4.313	0,66
- Luxemburgo	87	0,19	1.668	0,26
- Países Bajos	6.641	14,12	103.701	15,95
- Polonia	126	0,27	615	0,09
- Portugal	176	0,37	516	0,08
- Reino Unido	10.362	22,03	227.472	34,98
- República Checa	158	0,34	1.916	0,29
- Suecia	1.771	3,76	21.743	3,34
- Resto de la UE	289	0,62	777	0,12
Noruega	382	0,81	4.860	0,75
Rusia	17	0,04	100	0,02
Suiza	1.833	3,90	14.158	2,18
Otros países europeos	280	0,60	1.183	0,18
Estados Unidos	59	0,12	515	0,08
Resto de América	329	0,70	830	0,13
Países africanos	9	0,02	134	0,02
Resto del mundo	569	1,21	3.576	0,55

Encuesta de ocupación en alojamientos turísticos (Alojamientos de turismo rural)

Noviembre 2015

Datos provisionales

1. Número de viajeros, pernoctaciones y estancia media según comunidades y ciudades autónomas

Comunidades y ciudades autónomas	Viajeros			Pernoctaciones			Estancia media
	Total	Residentes en España	Residentes en el extranjero	Total	Residentes en España	Residentes en el extranjero	
TOTAL	202.162	185.881	16.281	449.760	376.725	73.035	2,22
Andalucía	16.079	13.542	2.538	42.344	30.398	11.947	2,63
Aragón	7.525	7.307	218	18.938	18.275	663	2,52
Asturias, Principado de	7.864	7.754	110	16.838	16.670	168	2,14
Balears, Illes	3.736	1.154	2.582	13.372	2.131	11.240	3,58
Canarias	7.052	1.752	5.300	38.806	6.596	32.210	5,50
Cantabria	8.196	8.070	125	15.205	14.979	227	1,86
Castilla y León	48.890	48.029	862	95.024	92.208	2.815	1,94
Castilla-La Mancha	16.962	16.772	190	34.950	34.261	689	2,06
Cataluña	25.589	24.506	1.083	52.618	49.057	3.561	2,06
Comunitat Valenciana	7.937	7.284	653	17.792	14.322	3.470	2,24
Extremadura	12.916	12.617	300	24.914	24.268	647	1,93
Galicia	7.826	7.459	366	12.846	12.322	524	1,64
Madrid, Comunidad de	9.355	8.524	831	16.622	15.241	1.382	1,78
Murcia, Región de	2.314	2.147	167	5.147	4.540	607	2,22
Navarra, Comunidad Foral de	8.631	8.413	218	19.987	19.090	897	2,32
País Vasco	8.738	8.062	676	19.037	17.204	1.833	2,18
Rioja, La	2.553	2.489	64	5.318	5.164	154	2,08
Ceuta	-	-	-	-	-	-	-
Melilla	-	-	-	-	-	-	-
Tasa anual	6,44	5,62	16,74	8,78	7,06	18,55	2,20
Tasa anual acumulada	14,41	14,27	15,12	12,88	13,94	9,89	-1,34

2. Alojamientos de turismo rural abiertos y plazas estimadas, grados de ocupación y personal empleado según comunidades y ciudades autónomas

Comunidades y ciudades autónomas	Nº de aloj. rurales abiertos estimados	Nº de plazas estimadas	Grado de ocupación			Personal empleado
			Por plazas	Por plazas en fin de semana	Por habitaciones	
TOTAL	14.999	138.929	10,76	27,33	13,59	19.922
Andalucía	1.488	13.064	10,79	23,85	14,62	2.068
Aragón	1.162	9.126	6,89	16,91	8,93	1.326
Asturias, Principado de	1.169	11.042	5,08	9,75	6,36	1.412
Balears, Illes	117	2.212	20,14	25,54	23,59	487
Canarias	671	4.086	31,53	33,91	48,17	910
Cantabria	303	4.935	10,25	28,89	11,28	473
Castilla y León	3.196	28.264	11,18	32,97	13,34	4.099
Castilla-La Mancha	1.506	13.073	8,90	27,31	11,64	1.833
Cataluña	1.993	16.212	10,80	35,10	12,97	2.639
Comunitat Valenciana	893	9.241	6,41	16,80	11,52	1.273
Extremadura	545	6.612	12,54	32,41	15,74	780
Galicia	465	5.734	7,45	18,06	7,68	726
Madrid, Comunidad de	243	3.698	14,92	37,17	19,50	441
Murcia, Región de	136	1.990	8,62	21,16	12,69	215
Navarra, Comunidad Foral de	642	4.720	14,06	40,20	15,89	705
País Vasco	353	3.846	16,40	34,08	19,13	396
Rioja, La	116	1.073	16,35	50,67	16,52	138
Ceuta	-	-	-	-	-	-
Melilla	-	-	-	-	-	-
Tasa anual	0,57	2,37	6,22	12,94	4,72	-2,44
Tasa anual acumulada	0,54	0,98	11,68	14,06	9,75	0,82

3. Número de viajeros, pernoctaciones y estancia media de las provincias con mayor número de pernoctaciones¹

Provincias	Viajeros			Pernoctaciones			Estancia media
	Total	Residentes en España	Residentes en el extranjero	Total	Residentes en España	Residentes en el extranjero	
Santa Cruz de Tenerife	4.912	1.112	3.800	29.499	4.974	24.524	6,01
Girona	11.149	10.883	265	22.781	22.337	444	2,04
Cáceres	10.606	10.392	214	20.877	20.427	450	1,97
Ávila	9.301	9.162	139	19.801	18.580	1.221	2,13
Segovia	10.664	10.505	160	19.322	19.135	187	1,81
Barcelona	8.185	7.718	467	17.207	15.696	1.511	2,10
Málaga	2.968	1.902	1.066	12.930	6.688	6.242	4,36
Soria	5.960	5.934	26	12.217	12.178	39	2,05
Gipuzkoa	4.885	4.509	375	11.120	10.003	1.118	2,28
Salamanca	5.666	5.537	129	10.447	10.289	158	1,84
Burgos	4.912	4.820	91	9.860	9.656	203	2,01
Huelva	4.918	4.396	523	9.473	8.403	1.071	1,93
Palmas, Las	2.139	640	1.500	9.307	1.622	7.686	4,35
Lleida	4.101	4.002	99	8.424	7.754	670	2,05
León	4.470	4.321	148	8.203	8.014	189	1,84

4. Alojamientos de turismo rural abiertos y plazas estimadas, grados de ocupación y personal empleado de las provincias con mayor número de pernoctaciones¹

Provincias	Nº de aloj. rurales abiertos estimados	Nº de plazas estimadas	Grado de ocupación			Personal empleado
			Por plazas	Por plazas en fin de semana	Por habitaciones	
Santa Cruz de Tenerife	548	3.122	31,34	34,09	48,13	713
Girona	665	5.463	13,88	46,44	15,49	930
Cáceres	460	5.605	12,40	32,11	15,66	637
Ávila	726	5.869	11,24	32,75	15,05	793
Segovia	407	3.726	17,22	53,88	19,08	557
Barcelona	507	4.457	12,82	41,28	16,36	713
Málaga	550	3.661	11,75	17,97	17,09	702
Soria	307	2.784	14,55	42,09	16,19	398
Gipuzkoa	163	1.881	19,57	37,14	23,37	197
Salamanca	466	3.786	9,18	27,34	10,51	580
Burgos	337	3.334	9,84	32,74	11,37	393
Huelva	162	1.294	24,34	61,64	31,19	304
Palmas, Las	123	963	32,15	33,34	48,34	197
Lleida	560	4.088	6,86	21,72	8,53	686
León	399	3.386	8,07	23,12	9,72	592

¹Las provincias pertenecientes a comunidades autónomas uniprovinciales no se han incluido, al estar reflejadas en las tablas anteriores.

5. Viajeros, pernoctaciones, estancia media, capacidad y grados de ocupación de las zonas con mayor número de pernoctaciones

Zonas	Viajeros		Pernoctaciones			Capacidad		Grado de ocupación		
	Residentes en España	Residentes en el extranjero	Residentes en España	Residentes en el extranjero	Estancia media	Establecimientos	Plazas estimadas	Por plazas	Por plazas en fin de semana	Por habitaciones
Pirineus	9.823	259	19.425	921	2,02	819	6.241	10,84	36,84	12,77
Pirineo Navarro	7.828	220	18.001	873	2,35	578	4.178	14,99	42,08	17,05
Extremadura Norte	7.871	141	15.756	296	2,00	314	3.944	13,56	34,96	16,58
Isla de Tenerife	790	2.327	1.606	12.384	4,49	127	1.262	36,59	42,18	49,76
Costa Brava	5.838	146	12.782	274	2,18	385	3.247	13,38	43,40	14,29
Isla de Mallorca	687	2.377	1.285	10.634	3,89	107	1.954	20,32	25,07	23,85
Isla de La Palma	243	1.049	2.443	8.953	8,82	308	1.263	30,08	31,20	52,40
P.Nacional Teide	601	1.892	1.242	9.574	4,34	84	910	39,14	45,41	53,17
Pirineo Aragonés	2.805	33	6.895	156	2,48	542	4.027	5,83	16,01	6,67
P.Nacional Picos de Europa	2.856	28	6.522	28	2,27	209	1.999	10,92	21,79	12,42
P.Nacional Taburiente	175	695	1.495	4.936	7,39	180	742	28,90	30,81	51,52
P.Natural Sierra de Aracena y Pirineo	3.091	230	5.809	603	1,93	122	847	25,13	68,32	33,40
Isla Gran Canaria	490	793	1.183	3.907	3,97	97	656	25,79	26,35	44,55
Pirineo Vasco	1.887	139	4.181	636	2,38	116	1.224	12,98	26,09	13,91
Costa Barcelona 2015	1.957	247	3.882	346	1,92	133	1.127	12,44	37,72	13,90

6. Viajeros, pernoctaciones, estancia media, capacidad, grados de ocupación y personal empleado en la modalidad *casa rural* por comunidades y ciudades autónomas²

Comunidades y ciudades autónomas	Viajeros		Pernoctaciones			Capacidad		G. de ocupación		Personal empleado
	Residentes en España	Residentes en el extranjero	Residentes en España	Residentes en el extranjero	Estancia media	Establecimientos	Plazas estimadas	Por plazas	Por plazas en fin de semana	
TOTAL	130.497	9.595	275.184	48.596	2,31	12.906	#####	10,36	27,79	15.920
Andalucía	13.542	2.538	30.398	11.947	2,63	1.488	13.064	10,79	23,85	2.068
Aragón	6.265	199	15.009	629	2,42	909	7.056	7,35	18,46	1.033
Asturias, Principado de	2.825	42	5.757	77	2,03	754	4.750	4,09	8,54	849
Balears, Illes	633	1.115	1.316	3.911	2,99	43	646	26,97	38,47	119
Canarias	641	2.614	4.510	19.963	7,52	641	3.241	25,15	26,36	754
Cantabria	1.841	6	3.949	11	2,14	138	1.963	6,72	20,67	184
Castilla y León	30.910	169	63.850	1.745	2,11	2.804	20.074	10,87	34,19	3.132
Castilla-La Mancha	16.115	187	33.056	686	2,07	1.478	12.527	8,97	27,48	1.794
Cataluña	24.506	1.083	49.057	3.561	2,06	1.993	16.212	10,80	35,10	2.639
Comunitat Valenciana	5.065	554	10.935	2.889	2,46	851	6.987	6,59	16,46	1.162
Extremadura	4.726	92	8.726	237	1,86	313	3.100	9,60	27,25	369
Galicia	4.950	253	8.664	369	1,74	344	4.010	7,49	18,16	492
Madrid, Comunidad de	2.297	65	4.021	97	1,74	70	795	17,22	46,65	101
Murcia, Región de	1.274	45	3.300	423	2,82	123	1.648	7,53	20,45	169
Navarra, Comunidad Foral de	8.413	218	19.090	897	2,32	642	4.720	14,06	40,20	705
País Vasco	4.006	352	8.383	1.000	2,15	199	2.080	14,91	32,98	213
Rioja, La	2.489	64	5.164	154	2,08	116	1.073	16,35	50,67	138
Ceuta	-	-	-	-	-	-	-	-	-	-
Melilla	-	-	-	-	-	-	-	-	-	-

² Para favorecer la comparabilidad de los datos entre comunidades autónomas (y dado que cada una tiene una regulación diferente sobre los alojamientos de turismo rural y sus características), se ha realizado una agrupación estadística de alojamientos similares en base a su ubicación, capacidad, etc.

Las variables que aparecen en la tabla son estimaciones realizadas con esos alojamientos recogidos en la modalidad *casa rural*.

7. Viajeros y pernoctaciones según país de residencia

	Viajeros		Pernoctaciones	
	Total	%	Total	%
TOTAL	202.162	100,00	449.760	100,00
Residentes en España	185.881	91,95	376.725	83,76
Residentes en el extranjero	16.281	8,05	73.035	16,24
TOTAL residentes en el extranjero	16.281	100,00	73.035	100,00
TOTAL residentes en U.E. (sin España)	13.343	81,95	64.327	88,08
- Alemania	5.297	32,53	31.490	43,12
- Bélgica	519	3,19	1.797	2,46
- Francia	1.679	10,31	4.779	6,54
- Italia	519	3,19	1.605	2,20
- Países Bajos	1.439	8,84	6.679	9,15
- Portugal	596	3,66	1.957	2,68
- Reino Unido	2.154	13,23	9.214	12,62
Suiza	424	2,61	1.796	2,46
Resto de Europa	1.756	10,79	8.779	12,02
Estados Unidos	699	4,29	2.691	3,69
Resto del mundo	1.199	7,36	2.247	3,08

Encuesta de ocupación en alojamientos turísticos (Albergues)

Noviembre 2015 Datos provisionales

1. Viajeros, pernoctaciones y estancia media según comunidades y ciudades autónomas

Comunidades y ciudades autónomas	Viajeros			Pernoctaciones			Estancia media
	Total	Residentes en España	Residentes en el extranjero	Total	Residentes en España	Residentes en el extranjero	
TOTAL	48.346	34.290	14.057	96.711	63.031	33.680	2,00
Andalucía	6.113	4.871	1.242	10.898	8.544	2.354	1,78
Aragón	1.128	1.107	21	2.715	2.442	273	2,41
Asturias, Principado de	-	-	-	-	-	-	-
Baleares, Illes	-	-	-	-	-	-	-
Canarias	-	-	-	-	-	-	-
Cantabria	736	724	12	1.026	1.014	12	1,39
Castilla y León	3.267	2.896	371	6.408	5.491	916	1,96
Castilla - La Mancha	1.927	1.877	50	3.488	3.419	69	1,81
Cataluña	17.651	9.709	7.942	36.472	16.579	19.892	2,07
Comunitat Valenciana	4.925	2.916	2.009	10.847	5.934	4.913	2,20
Extremadura	894	887	7	1.478	1.468	10	1,65
Galicia	405	393	12	528	508	20	1,30
Madrid, Comunidad de	3.365	2.492	873	6.138	4.322	1.816	1,82
Murcia, Región de	-	-	-	-	-	-	-
Navarra, Comunidad Foral de	757	746	11	2.146	2.037	110	2,84
País Vasco	6.100	4.849	1.251	12.662	10.007	2.655	2,08
Rioja, La	462	459	3	720	716	3	1,56
Ceuta	-	-	-	-	-	-	-
Melilla	-	-	-	-	-	-	-
Tasa anual	-2,22	-0,83	-5,45	-3,93	-2,81	-5,96	-1,75
Tasa anual acumulada	0,66	-0,26	2,58	0,57	-2,45	7,50	-0,09

2. Capacidad, grado de ocupación, personal empleado según comunidades y ciudades autónomas

Comunidades y ciudades autónomas	Capacidad		Grado de ocupación		Personal empleado
	Albergues abiertos estimados	Plazas estimadas	Por plazas	Por plazas en fin de semana	
TOTAL	179	20.986	15,36	27,82	1.394
Andalucía	11	2.359	15,40	27,54	163
Aragón	16	1.356	6,67	12,30	87
Asturias, Principado de	-	-	-	-	-
Baleares, Illes	-	-	-	-	-
Canarias	-	-	-	-	-
Cantabria	8	451	7,58	24,33	23
Castilla y León	23	2.106	10,14	20,66	142
Castilla - La Mancha	22	2.197	5,29	12,33	92
Cataluña	32	5.385	22,58	42,19	289
Comunitat Valenciana	10	1.752	20,64	39,67	106
Extremadura	10	826	5,96	14,54	45
Galicia	4	471	3,74	5,73	18
Madrid, Comunidad de	7	577	35,46	48,68	165
Murcia, Región de	-	-	-	-	-
Navarra, Comunidad Foral de	7	601	11,91	13,40	36
País Vasco	19	2.291	18,42	24,91	148
Rioja, La	5	240	9,99	34,92	11
Ceuta	-	-	-	-	-
Melilla	-	-	-	-	-
Tasa anual	-1,36	-3,40	-0,55	11,46	-6,94
Tasa anual acumulada	0,39	0,05	0,53	-0,70	-0,58

3. Viajeros y pernoctaciones según país de residencia

Países	Viajeros		Pernoctaciones		Estancia media
	Total	%	Total	%	
TOTAL	48.346	100,00	96.711	100,00	2,00
Residentes en España	34.290	70,93	63.031	65,17	1,84
Residentes en el extranjero	14.057	29,07	33.680	34,83	2,40
TOTAL residentes en el extranjero	14.057	100,00	33.680	100,00	2,40
TOTAL residentes en U.E. (sin España)	9.175	65,27	22.591	67,08	2,46
- Alemania	1.642	11,68	3.908	11,60	2,38
- Bélgica	450	3,20	1.127	3,35	2,50
- Francia	1.963	13,97	4.831	14,34	2,46
- Italia	1.450	10,32	3.874	11,50	2,67
- Países Bajos	702	4,99	1.929	5,73	2,75
- Portugal	276	1,96	775	2,30	2,81
- Reino Unido	1.410	10,03	3.354	9,96	2,38
Suiza	340	2,42	527	1,57	1,55
Resto de Europa	2.482	17,66	5.453	16,19	2,20
Estados Unidos	761	5,42	1.697	5,04	2,23
Resto del mundo	2.580	18,35	6.205	18,42	2,41

Índice de Precios de Apartamentos Turísticos (IPAP). Base 2002 Noviembre 2015

Datos provisionales

Índice general nacional y desglose por tarifas

	Índice	Tasa de variación anual
TOTAL	115,67	4,35
Normal	110,63	1,35
Fin de semana	110,42	5,73
Tour-operadores y agencias de viajes	119,74	6,14

Índice general nacional y desglose por modalidades

	Índice	Tasa de variación anual
TOTAL	115,67	4,35
Estudio	113,05	7,30
Apartamentos de 2/4 plazas	114,73	4,00
Apartamentos de 4/6 plazas	126,94	3,27

Índice de Precios de Campings (IPAC). Base 2002

Noviembre 2015

Datos provisionales

Índice general nacional y desglose por tarifas

	Índice	Tasa de variación anual
TOTAL	137,27	0,47
Tarifa normal	129,49	0,84
Tarifa especial para estancias hasta un mes	133,41	2,66
Tarifa especial para estancias superiores a un mes	145,26	-0,45
Tarifa bungalow*	98,99	-1,01

Índice general nacional y desglose por categorías

	Índice	Tasa de variación anual
TOTAL	137,27	0,47
Lujo y primera	150,36	1,26
Segunda	128,96	-0,92
Tercera	143,87	7,32

*Base 2014

Índice de Precios de Alojamientos de Turismo Rural (IPTR). Base 2002 Noviembre 2015

Datos provisionales

Índices generales de comunidades y ciudades autónomas y Total Nacional

	Índice	Tasa de variación anual
TOTAL	128,49	1,44
Andalucía	130,90	1,55
Aragón	148,92	2,43
Asturias, Principado de	117,04	-1,26
Balears, Illes	114,13	1,93
Canarias	99,46	-0,58
Cantabria	128,51	3,44
Castilla y León	128,34	4,42
Castilla - La Mancha	122,00	6,40
Cataluña	128,25	-6,99
Comunitat Valenciana	125,42	2,41
Extremadura	118,15	3,28
Galicia	121,56	0,20
Madrid, Comunidad de	145,10	1,10
Murcia, Región de	126,68	-5,71
Navarra, Comunidad Foral de	171,17	7,18
País Vasco	129,89	3,75
Rioja, La	128,02	-7,55
Ceuta	-	-
Melilla	-	-

Índice general nacional y desglose por tarifas

	Índice	Tasa de variación anual
TOTAL	128,49	1,44
Normal	123,04	1,26
Fin de semana	133,60	1,49

Índice general nacional y desglose por modalidad de alquiler

	Índice	Tasa de variación anual
TOTAL	128,49	1,44
Uso compartido (alquiler por habitaciones)	113,30	0,92
Uso completo (alquiler vivienda completa)	135,08	1,60