

31 de enero de 2007

**Encuestas de ocupación en alojamientos turísticos extrahoteleros
Año 2006. Datos provisionales**

Las pernoctaciones en alojamientos colectivos extrahoteleros superan los 112,2 millones en 2006, un 4,2% más que en 2005

Los precios de los acampamentos y apartamentos turísticos subieron un 5,6% y un 4% respectivamente de media¹ en el año 2006

Durante el año 2006 las pernoctaciones realizadas en alojamientos turísticos extrahoteleros (apartamentos, campings y alojamientos de turismo rural) superaron la cifra de 112,2 millones, un 4,2% más que en 2005. **Esta tasa de crecimiento supera en cinco puntos a la registrada en el año 2005.**

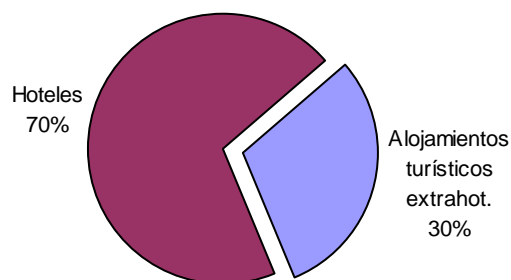
Las pernoctaciones de residentes (un 35% del total) aumentaron un 7,2% (tasa dos puntos superior a la registrada en el 2005) y las de no residentes un 2,6% (tasa superior en 7,5 puntos a la registrada el año anterior).

Los viajeros y pernoctaciones en alojamientos turísticos colectivos extrahoteleros durante el año fueron:

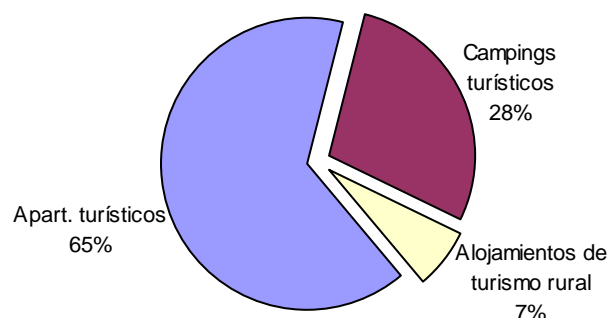
Anual 2006	Viajeros	Pernoctaciones
Residentes en España	9.302.337	39.672.235
UE (Sin España)	8.077.804	67.407.300
Resto del mundo	653.819	5.180.456
TOTAL	18.033.960	112.259.992

Las pernoctaciones realizadas en los alojamientos turísticos extrahoteleros representaron el 30% de las pernoctaciones totales realizadas en alojamientos turísticos colectivos durante el año 2006. La modalidad de apartamentos fue la que presentó el mayor número de pernoctaciones entre los alojamientos extrahoteleros (65% del total).

Distribución de las pernoctaciones de alojamientos turísticos en %



Distribución de las pernoctaciones de alojamientos turísticos extrahoteleros por modalidad en %



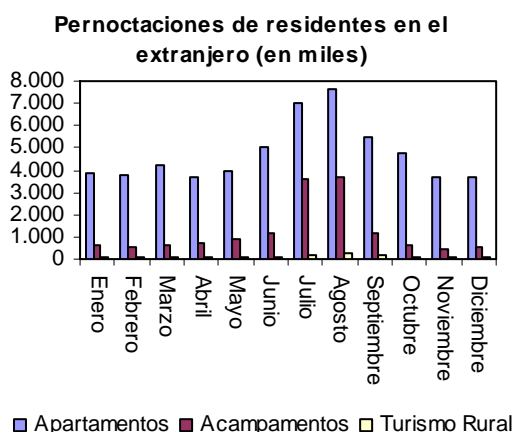
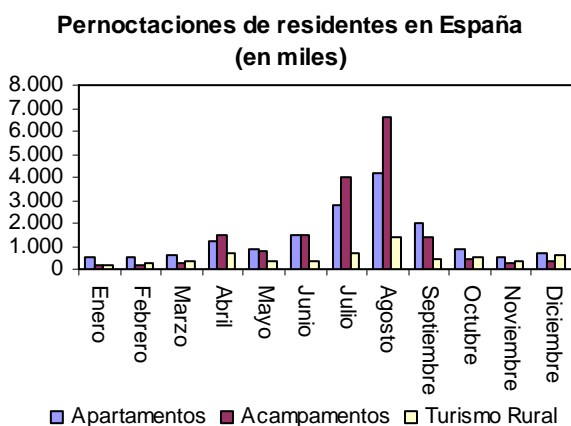
¹ Las tasas de variación interanuales medias del año del IPAC e IPAP, se han calculado como media de las tasas de variación del IPAC e IPAP, ponderadas por las parcelas ocupadas y apartamentos ocupados, respectivamente, de cada mes.

El periodo de junio a septiembre acumuló el 55,5% de las pernoctaciones en alojamientos turísticos extrahoteleros

Del total de pernoctaciones efectuadas en el año 2006 en el conjunto de alojamientos extrahoteleros, el 55,5% se concentraron en los meses comprendidos entre junio y septiembre.

La estacionalidad en la actividad se dio en los distintos tipos de alojamientos, aunque fue mayor en acampamentos debido a las características de la oferta. Entre junio y septiembre se acumularon el 72% de las pernoctaciones en acampamentos, mientras que en apartamentos y alojamientos de turismo rural se realizaron el 48,9% y 49% de las pernoctaciones, respectivamente.

Por nacionalidades, el turismo de no residentes presentó una concentración inferior al de residentes. En el conjunto de alojamientos turísticos, el 67,6% de las pernoctaciones de residentes se produjo entre junio y septiembre, mientras que este periodo acumuló el 48,8% de las pernoctaciones de no residentes.



El crecimiento de las pernoctaciones en el año 2006 se produce en las tres modalidades de alojamiento: en apartamentos un 3,8%, en acampamentos un 2,2% y en alojamientos de turismo rural un 17,4%.

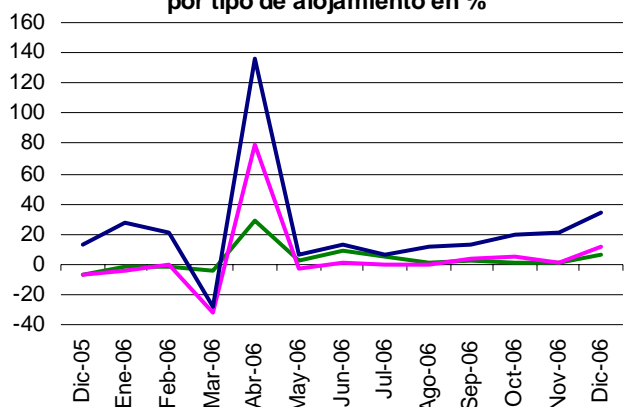
La oferta media de plazas en alojamientos turísticos extrahoteleros aumentó un 1,2% respecto al año anterior. Los alojamientos colectivos extrahoteleros ofertaron en media más de un millón de plazas: 47% en acampamentos, 44% en apartamentos turísticos y 9% en alojamientos de turismo rural.

Por modalidades, el número de plazas ofertadas aumentó en apartamentos y alojamientos de turismo rural (2,3% y 13,7% respectivamente), mientras que en acampamentos turísticos disminuyó un 2,1% respecto al año anterior.

Durante el año 2006 se ocuparon de media el 59,9% de los apartamentos turísticos ofertados, el 37,7% de las parcelas ofertadas en campings y el 24,1% de las habitaciones disponibles en alojamientos de turismo rural.

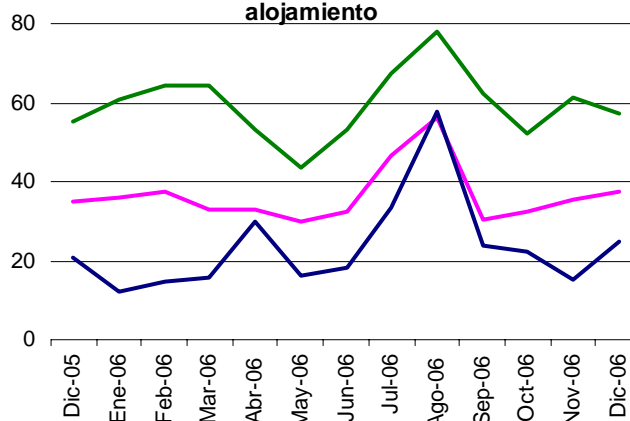
El 50,6%, 72,6% y 86,5% de los establecimientos en apartamentos turísticos, acampamentos turísticos y alojamientos de turismo rural, respectivamente, declararon disponer de página Web (un 10,3%, 7,8% y 4,3% más que en 2005)

Tasas interanuales de pernoctaciones por tipo de alojamiento en %



— Apartamentos
— Acampamentos
— Alojamientos de turismo rural

Evolución del grado de ocupación por tipo de alojamiento



— Apartamentos
— Acampamentos
— Alojamientos de turismo rural

Reino Unido, se consolida como primer mercado emisor, seguido de Alemania

En el conjunto de alojamientos extrahoteleros los viajeros procedentes del Reino Unido realizaron más de 25,4 millones de pernoctaciones (un 2,4% menos que en 2005), situando su estancia media en 8,8 días. Los viajeros alemanes realizaron cerca de 15,3 millones de pernoctaciones (4,7% más que en 2005), con una estancia media de 9,6 días. **Estos dos países representan el 56,2% de las pernoctaciones de no residentes en alojamientos turísticos extrahoteleros.**

Las pernoctaciones de no residentes representaron el 77,8% del total en apartamentos, el 45,6% en acampamentos turísticos y el 17,6% en alojamientos de turismo rural.

Por modalidades, los principales mercados emisores han sido: Reino Unido en apartamentos, Países Bajos en acampamentos y Alemania en alojamientos de turismo rural.

Los principales destinos fueron Canarias (en apartamentos), Cataluña (en campings) y Castilla y León (en alojamientos de turismo rural)

A lo largo del año 2006 Canarias fue el destino preferido en el conjunto de alojamientos turísticos colectivos extrahoteleros, con más de 39,6 millones de pernoctaciones, un 4,9% más que en 2005. Cataluña fue el segundo destino elegido, con más de 21,3 millones de pernoctaciones (un 4,2% más).

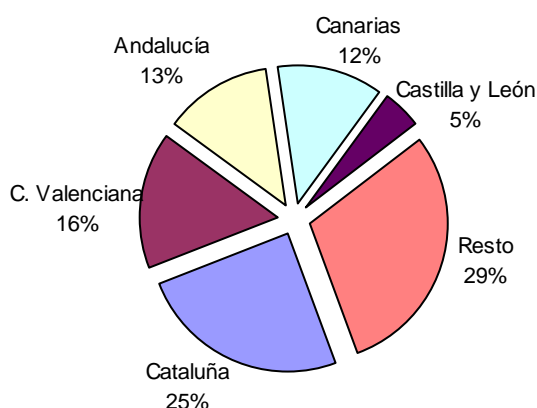
Entre los no residentes, los destinos preferidos fueron Canarias, Cataluña e Illes Balears. Por su parte, los destinos con más pernoctaciones de viajeros residentes fueron Cataluña, Comunidad Valenciana y Andalucía.

El 53,6% de las pernoctaciones en apartamentos se situaron en Canarias y las realizaron principalmente viajeros no residentes. La estancia media fue de 8,4 días.

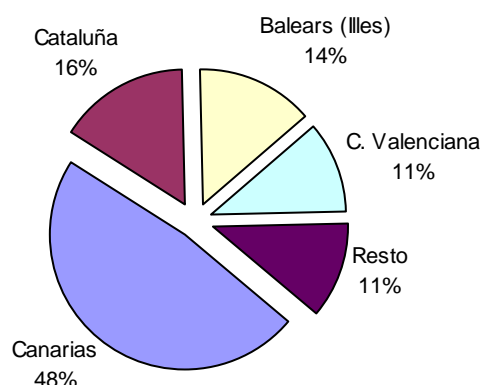
Más del 44% de las pernoctaciones en campings se concentraron en Cataluña, con una estancia media de 5,4 días.

El destino preferido para las pernoctaciones en turismo rural, principalmente de residentes, fue Castilla y León (donde se concentran el 18,1% de las pernoctaciones), con una estancia media de 2,5 días.

Distribución de las pernoctaciones de los viajeros españoles en %



Distribución de las pernoctaciones de los viajeros extranjeros en %



Comunidad de Madrid alcanzó el mayor grado de ocupación en apartamentos, La Rioja en campings e Illes Balears en turismo rural

La Comunidad de Madrid presentó el mayor grado de ocupación en apartamentos (con el 71,6% de los apartamentos ofertados). La Rioja, con el 58,9% de las parcelas ofertadas cubiertas, alcanzó el mayor grado de ocupación en acampamentos. En alojamientos de turismo rural destacó Illes Balears, con el 50,7% de las habitaciones ocupadas.

Por **zonas turísticas**, la Isla de Gran Canaria fue el destino preferido en apartamentos, con más de 14,5 millones de pernoctaciones y una ocupación del 69,4%.

La Costa Brava fue el principal destino en acampamentos, con más de 8,7 millones de pernoctaciones y el 34,6% de las parcelas ofertadas cubiertas.

En alojamientos de turismo rural destacó la isla de Mallorca, con más de 415.000 pernoctaciones y un grado de ocupación del 51,3% de las habitaciones disponibles.

Las pernoctaciones aumentan en todos los alojamientos turísticos extrahoteleros en diciembre

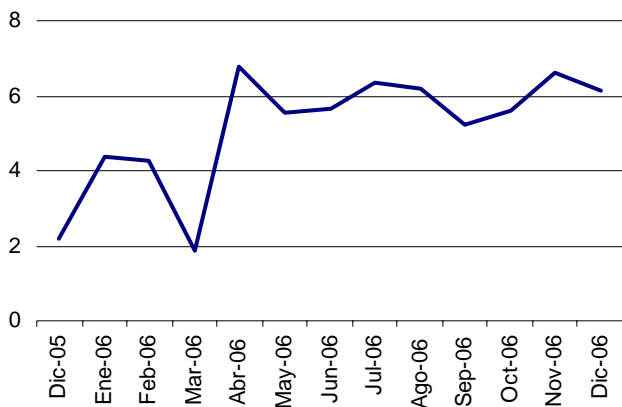
Durante el pasado mes de diciembre se registraron cerca de 5,9 millones de pernoctaciones en los alojamientos turísticos extrahoteleros, un 9,9% más que el mismo mes del año anterior. El crecimiento de las pernoctaciones se produce en las tres modalidades de alojamiento con tasas interanuales del, 6,7% en apartamentos, 11,4% en acampamentos y un 33,6% en alojamientos de turismo rural.

Los precios en acampamentos turísticos se incrementan en media un 5,6% y los de apartamentos turísticos un 4% en el año 2006

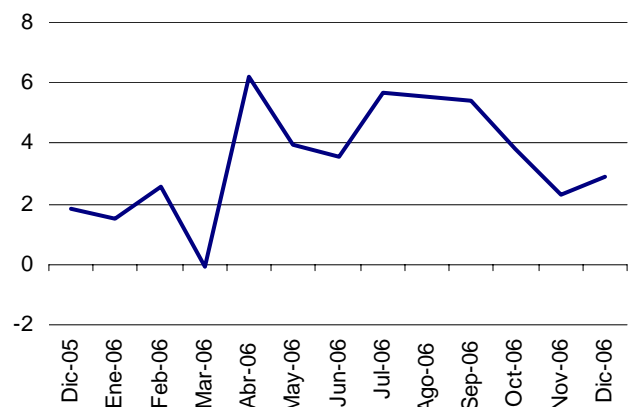
El Índice de Precios en Acampamentos Turísticos experimentó un crecimiento medio del 5,6% durante 2006. La tarifa "normal", que tuvo el mayor peso en la estructura de ponderaciones a lo largo de todos los meses del año, presentó un incremento medio del 5,9%. En cuanto a las categorías, la de segunda, con una ponderación superior al 50% durante todos los meses del 2006, aumentó en media un 5,6%.

El Índice de Precios en Apartamentos Turísticos registró una subida media del 4% durante el año 2006. La tarifa de "tour-operador", que tuvo el mayor peso en la estructura de ponderaciones a lo largo del año, se incrementó en media un 3,3%. Por modalidades, los apartamentos de 2/4 plazas, que tienen una ponderación superior al 55% durante todos los meses del año, incrementaron sus precios en media un 4,1%.

IPAC Tasa de variación interanual



IPAP tasa de variación interanual



Las mayores subidas interanuales de precios en acampamentos turísticos y apartamentos turísticos se alcanzaron en abril

El Índice de Precios en Acampamentos Turísticos se mantuvo entre el 4,3% y un 6,6% a lo largo de todos los meses del 2006. Exceptuando en los meses de marzo y abril, donde la celebración de la Semana Santa en diferentes meses (marzo en 2005 y abril en 2006) produjo una caída de la tasa interanual al 1,8% en el primer mes y un repunte de los precios con el mayor incremento del año (6,8%) en el segundo mes.

El Índice de Precios en Apartamentos Turísticos permaneció entre el 2,3% y el 5,7% a lo largo del año (exceptuando el mes de marzo que descendió un 0,1% y en abril subió un 6,2%, debido al efecto de la Semana Santa, antes mencionado).

Los precios de acampamentos y apartamentos se incrementaron un 6,2% y un 2,9%, respectivamente, en el mes de diciembre.

El Índice de Precios en Acampamentos Turísticos registró un aumento interanual del 6,2% en diciembre, 0,5 puntos por debajo de la tasa del mes pasado. Por su parte, el Índice de Precios en Apartamentos Turísticos se incrementó un 2,9% respecto al mismo mes del año anterior, 0,6 puntos por encima de la tasa del mes pasado.

Más información en INEbase – www.ine.es Todas las notas de prensa en: www.ine.es/prensa/prensa.htm

Gabinete de prensa: Teléfonos: 91 583 93 63 / 94 08 – Fax: 91 583 90 87 - gprensa@ine.es

Área de información: Teléfono: 91 583 91 00 – Fax: 91 583 91 58 –

Encuesta de ocupación en alojamientos turísticos (Apartamentos turísticos)

Año 2006

Datos Provisionales

1. Viajeros, pernoctaciones y estancia media según comunidades autónomas

Comunidades autónomas	Número de Viajeros			Número de pernoctaciones			Estancia media
	Total	Residentes en España	Residentes en el extranjero	Total	Residentes en España	Residentes en el extranjero	
TOTAL	8.996.503	2.632.010	6.364.493	72.930.779	16.198.607	56.732.172	8,11
Andalucía*	854.292	455.334	398.958	5.392.577	2.072.782	3.319.796	6,31
Aragón	47.622	44.075	3.547	202.029	174.251	27.778	4,24
Asturias (P. de)	41.759	39.805	1.955	207.537	192.389	15.148	4,97
Balears (Illes)	1.304.214	150.095	1.154.120	10.749.475	966.667	9.782.808	8,24
Canarias	4.671.873	845.154	3.826.718	39.125.733	4.687.256	34.438.477	8,37
Cantabria	55.434	51.631	3.803	305.286	272.391	32.895	5,51
Castilla y León	9.945	9.545	400	50.893	48.426	2.468	5,12
Castilla-La Mancha	24.911	24.588	323	85.483	80.149	5.334	3,43
Cataluña	681.959	268.380	413.579	6.349.828	2.491.537	3.858.291	9,31
C. Valenciana	884.477	428.056	456.421	8.444.746	3.794.368	4.650.377	9,55
Extremadura	14.047	13.592	455	44.662	42.314	2.348	3,18
Galicia	43.922	38.321	5.602	183.810	156.756	27.054	4,18
Madrid (C. de)	259.174	172.305	86.869	970.698	539.149	431.549	3,75
Murcia (Región de)	59.478	52.533	6.945	659.645	554.647	104.998	11,09
Navarra (C. Foral de)	28.471	24.776	3.695	98.800	77.995	20.804	3,47
País Vasco	7.367	6.462	905	40.050	28.546	11.504	5,44
Rioja (La)	7.557	7.359	198	19.527	18.985	542	2,58
Ceuta y Melilla	-	-	-	-	-	-	-
Tasa interanual	7,22	14,94	4,32	3,79	9,05	2,38	-3,11

2. Capacidad, grado de ocupación y personal empleado según comunidades autónomas

Comunidades autónomas	Capacidad **		Grado de ocupación***		Personal empleado **	% de est. con página web**	% est. cont. página web**	% de est. publicidad web**
	Plazas estimadas	Apartamentos estimados	Por plazas	Por apartamentos				
TOTAL	448.196	128.606	43,92	59,88	26.987	64,58	26,17	50,58
Andalucía*	38.904	10.788	37,65	50,64	2.633	79,32	38,17	70,55
Aragón	2.300	523	23,87	32,20	142	72,38	32,61	63,05
Asturias (P. de)	2.706	714	20,11	26,71	279	74,00	21,77	65,05
Balears (Illes)	47.473	16.418	59,17	66,79	4.362	78,37	26,51	42,59
Canarias	214.797	68.359	49,39	65,91	14.614	45,58	15,12	27,57
Cantabria	2.783	771	29,53	40,28	136	94,75	14,01	86,56
Castilla y León	632	169	21,93	39,01	41	86,50	28,67	69,28
Castilla-La Mancha	1.000	288	23,21	29,68	121	81,23	34,73	74,04
Cataluña	48.303	10.473	35,81	47,38	1.562	76,83	32,49	67,63
C. Valenciana	73.930	15.422	31,05	46,42	2.023	75,41	41,25	63,04
Extremadura	593	152	20,23	29,60	45	84,38	11,28	43,30
Galicia	1.901	510	25,90	39,09	152	73,47	27,53	65,61
Madrid (C. de)	5.299	2.229	49,87	71,58	579	78,13	47,63	58,54
Murcia (Región de)	6.145	1.406	29,16	39,26	171	49,83	16,24	44,79
Navarra (C. Foral de)	802	209	33,32	52,02	85	60,84	19,16	55,50
País Vasco	399	126	27,40	49,66	26	77,04	-	66,68
Rioja (La)	229	52	23,03	28,14	17	88,28	24,53	80,67
Ceuta y Melilla	-	-	-	-	-	-	-	-
Tasa interanual	2,31	2,20	1,13	1,89	7,26	10,32	15,03	19,55

** Media anual

*** Grado de ocupación medio ponderado por plazas o apartamentos

3. Viajeros, pernoctaciones, estancia media, capacidad, grado de ocupación y personal empleado de las provincias con mayor número de pernoctaciones*

Provincias	Viajeros		Pernoctaciones		Estancia media	Capacidad**		G. de ocupac***		Personal empleado**
	Residentes en España	Residentes en el extranjero	Residentes en España	Residentes en el extranjero		Plazas estimadas	Apartamentos est.	Por plazas	Por apartamentos	
Las Palmas	528.781	2.726.049	2.968.581	24.934.063	8,57	153.362	48.770	49,14	66,17	10.106
St. Cruz de Tenerife	316.373	1.100.669	1.718.676	9.504.414	7,92	61.435	19.588	49,88	65,26	4.508
Alicante/Alacant	197.914	392.559	1.509.122	3.934.165	9,22	50.239	10.810	29,47	46,64	1.483
Málaga	118.753	312.250	618.267	2.811.904	7,96	21.026	6.101	44,27	59,35	1.460
Girona	97.784	179.825	979.043	1.834.891	10,14	24.596	5.141	31,00	39,21	625
Tarragona	104.986	161.598	766.298	1.587.549	8,83	16.819	3.423	38,02	49,82	506
Castellón/Castelló	147.779	43.127	1.307.255	468.761	9,30	14.580	2.808	33,14	45,78	261
Valencia/València	82.363	20.735	977.991	247.451	11,89	9.111	1.804	36,37	46,14	279
Barcelona	33.496	70.185	608.488	421.136	9,93	4.902	1.509	58,50	75,81	319
Almería	99.210	23.898	563.554	236.538	6,50	7.106	1.776	30,75	40,97	231
Granada	89.457	21.146	310.169	102.242	3,73	3.751	992	29,79	37,98	298
Huelva	34.574	10.754	162.325	62.715	4,96	2.266	502	26,82	36,88	200
Cádiz	27.221	9.192	139.942	42.038	5,00	1.632	443	30,05	35,70	123
Sevilla	28.909	17.025	115.366	54.318	3,69	996	425	45,96	56,47	87
Jaén	50.387	976	148.239	3.190	2,95	1.816	476	22,55	28,42	205

4. Viajeros, pernoctaciones, estancia media, capacidad, grado de ocupación y personal empleado de las zonas turísticas con mayor número de pernoctaciones

Zonas turísticas	Viajeros		Pernoctaciones		Estancia media	Capacidad**		G. de ocupac***		Personal empleado**
	Residentes en España	Residentes en el extranjero	Residentes en España	Residentes en el extranjero		Plazas estimadas	Apartamentos est.	Por plazas	Por apartamentos	
Isla de Gran Canaria	283.578	1.412.172	1.440.141	13.089.605	8,57	76.993	24.726	51,09	69,41	4.589
Isla de Tenerife	239.874	1.038.153	1.280.454	8.908.559	7,97	53.598	16.908	51,90	67,82	3.855
Isla de Lanzarote	150.709	907.189	1.058.288	8.136.519	8,69	48.374	14.657	51,23	69,02	3.754
Isla de Mallorca	49.514	775.454	348.502	6.486.587	8,29	28.703	10.205	61,73	69,32	2.817
Costa Blanca	189.540	379.585	1.429.550	3.817.549	9,22	47.420	10.230	30,09	47,56	1.397
Isla de Fuerteventura	94.494	406.688	470.151	3.707.939	8,34	27.995	9.386	40,16	53,23	1.762
Costa del Sol	107.960	307.793	585.912	2.786.898	8,11	20.291	5.889	45,10	60,50	1.386
Costa Brava	75.944	178.168	815.080	1.825.687	10,39	23.182	4.857	30,84	39,40	533
Costa Daurada	104.986	161.598	766.298	1.587.549	8,83	16.819	3.423	38,02	49,82	506
Islas de Ibiza y Formentera	51.677	191.415	309.199	1.649.577	8,06	9.964	3.460	52,47	61,32	796

5. Viajeros, pernoctaciones, estancia media, capacidad, grado de ocupación y personal empleado de los puntos turísticos con mayor número de pernoctaciones

Puntos turísticos	Viajeros		Pernoctaciones		Estancia media	Capacidad**		G. de ocupac***		Personal empleado**
	Residentes en España	Residentes en el extranjero	Residentes en España	Residentes en el extranjero		Plazas estimadas	Apartamentos est.	Por plazas	Por apartamentos	
San Bartolomé de Tirajana	189.951	937.096	972.619	8.597.036	8,49	51.810	16.518	50,01	70,02	2.944
Tias	78.472	498.918	571.778	4.344.739	8,52	26.335	8.175	50,47	67,83	1.669
Mogán	41.979	432.913	233.044	4.184.913	9,30	22.277	7.052	53,70	69,86	1.444
Arona	41.606	420.541	227.127	3.677.090	8,45	20.159	6.206	52,93	68,91	1.387
Adeje	37.364	376.854	207.667	3.132.974	8,06	18.038	5.269	50,55	68,01	1.353
Benidorm	58.043	222.220	449.255	2.244.194	9,61	18.198	4.346	40,30	60,86	600
Tegui	50.950	252.556	280.666	2.360.237	8,70	13.326	3.937	52,95	71,80	1.146
Calvia	9.103	222.887	53.303	1.925.859	8,53	8.719	3.184	58,93	67,26	713
Puerto de la Cruz	140.027	99.538	746.906	1.031.439	7,42	8.162	3.365	59,39	68,15	585
Pájara	33.622	141.295	139.904	1.438.487	9,02	10.120	3.445	41,90	56,28	684

* Las provincias pertenecientes a comunidades autónomas uniprovinciales no se han incluido, al estar reflejadas en las tablas anteriores.

** Media anual

*** Grado de ocupación medio ponderado por plazas o apartamentos

EOAP (ANEXO DE TABLAS) - ANUAL 2006 (2/6)

Datos provisionales

6. Distribución porcentual de los viajeros españoles según comunidad autónoma de procedencia

Origen \ Destino	Total	Andalucía	Aragón	Asturias (P. de)	Balears (Illes)	Canarias	Cantabria	Castilla y León	Castilla-La Mancha	Cataluña
TOTAL	100,00	14,73	2,20	1,68	1,60	17,20	0,89	2,77	2,56	13,36
Andalucía	100,00	56,21	0,65	1,07	0,48	0,46	0,46	1,46	2,65	4,81
Aragón	100,00	2,95	18,77	1,02	0,54	0,54	2,06	2,06	2,22	18,28
Asturias (P. de)	100,00	4,59	1,26	15,26	0,59	0,61	3,12	9,74	3,21	5,79
Balears (Illes)	100,00	12,39	0,96	0,95	15,76	0,84	0,51	1,11	1,13	33,52
Canarias	100,00	5,61	0,45	0,59	0,82	51,52	0,52	0,88	0,69	3,71
Cantabria	100,00	3,73	4,90	3,02	0,36	0,90	7,44	15,32	3,47	6,76
Castilla y León	100,00	3,28	0,68	6,79	0,49	0,47	0,82	14,38	3,97	2,94
Castilla-La Mancha	100,00	3,93	1,79	0,71	0,12	0,08	0,18	1,96	14,64	4,10
Cataluña	100,00	2,17	5,67	0,64	1,04	0,74	0,69	1,29	0,77	60,35
C. Valenciana	100,00	4,00	3,19	1,38	0,26	0,14	0,65	4,84	6,02	9,57
Extremadura	100,00	7,42	0,23	1,44	0,06	0,18	0,55	9,93	4,31	2,08
Galicia	100,00	4,48	1,53	6,08	0,45	0,93	1,72	7,89	2,99	6,51
Madrid (C. de)	100,00	16,12	4,02	3,56	2,36	5,08	2,26	6,08	3,43	11,66
Murcia (Región de)	100,00	6,40	0,76	13,13	0,43	0,27	0,71	3,40	6,31	4,63
Navarra (C. Foral de)	100,00	9,12	3,31	2,30	0,64	3,81	1,18	5,21	2,33	12,67
País Vasco	100,00	2,52	2,44	3,59	0,31	0,60	1,53	3,18	2,21	14,77
Rioja (La)	100,00	2,07	2,01	0,97	0,22	0,74	2,17	3,26	1,34	6,88
Ceuta y Melilla	-	-	-	-	-	-	-	-	-	-

(conclusión)

Origen \ Destino	Comunidad Valenciana	Extremadura	Galicia	Madrid (C. de)	Murcia (Región)	Navarra (C. Foral)	País Vasco	Rioja (La)	Ceuta y Melilla
TOTAL	8,51	1,23	2,23	23,38	1,98	1,17	3,72	0,67	0,11
Andalucía	5,96	2,71	0,85	15,75	4,27	0,38	1,27	0,20	0,36
Aragón	15,30	0,40	1,18	18,16	0,74	2,73	12,36	0,66	0,03
Asturias (P. de)	3,11	1,19	5,88	28,08	0,99	1,27	14,17	1,14	-
Balears (Illes)	11,99	0,42	1,27	14,11	1,10	0,56	3,00	0,35	0,05
Canarias	1,09	0,29	1,19	30,28	0,22	0,17	1,86	0,09	0,03
Cantabria	3,76	1,17	4,41	22,08	0,59	4,99	13,44	3,64	0,03
Castilla y León	2,68	6,09	12,93	37,41	1,25	0,19	5,27	0,36	-
Castilla-La Mancha	17,56	0,57	1,29	49,54	2,01	0,12	1,27	0,12	-
Cataluña	3,35	0,28	0,86	11,86	0,49	2,80	5,45	1,52	0,05
C. Valenciana	27,97	0,87	1,42	31,31	1,95	1,48	3,80	1,13	0,02
Extremadura	1,96	30,15	1,94	35,94	0,84	0,37	2,40	0,21	-
Galicia	2,71	0,92	38,05	17,47	1,24	1,09	5,42	0,49	0,04
Madrid (C. de)	10,33	3,03	6,19	12,67	3,59	2,08	5,87	1,24	0,43
Murcia (Región de)	9,62	0,88	1,33	29,32	20,01	0,27	1,64	0,83	0,06
Navarra (C. Foral de)	6,84	1,32	5,43	11,36	2,29	15,05	15,61	1,51	-
País Vasco	4,22	0,49	2,85	13,44	0,32	4,17	41,59	1,72	0,03
Rioja (La)	4,25	0,22	1,11	26,79	0,92	4,49	33,01	9,53	-
Ceuta y Melilla	-	-	-	-	-	-	-	-	-

EOAP (ANEXO DE TABLAS) - ANUAL 2006 (3/6)

Datos provisionales

7. Distribución porcentual de las pernoctaciones de los españoles según comunidad autónoma de procedencia

Origen / Destino	Total	Andalucía	Aragón	Asturias (P. de)	Balears (Illes)	Canarias	Cantabria	Castilla y León	Castilla-La Mancha	Cataluña
TOTAL	100,00	11,25	2,29	2,52	1,45	13,96	0,84	2,77	2,70	17,66
Andalucía	100,00	52,45	0,73	2,78	0,29	0,40	0,59	1,68	2,56	4,86
Aragón	100,00	4,45	17,28	1,27	0,45	0,70	1,70	2,59	2,09	18,23
Asturias (P. de)	100,00	4,73	1,55	16,28	0,50	0,66	1,72	7,90	3,13	6,83
Balears (Illes)	100,00	12,77	0,89	1,27	12,49	0,84	0,39	0,75	1,08	37,00
Canarias	100,00	5,64	0,58	0,63	0,98	46,51	0,44	1,06	0,62	4,14
Cantabria	100,00	4,03	5,39	2,52	0,27	1,05	12,32	12,27	3,44	7,06
Castilla y León	100,00	3,81	0,69	12,63	0,25	2,69	1,77	32,07	2,47	2,71
Castilla-La Mancha	100,00	5,09	1,44	0,71	0,09	0,11	0,22	1,90	16,57	4,57
Cataluña	100,00	1,60	5,24	0,41	1,50	0,55	0,50	1,00	0,60	68,13
C. Valenciana	100,00	3,69	2,96	1,57	0,16	0,17	0,70	5,09	6,29	8,66
Extremadura	100,00	10,08	0,39	2,77	0,04	0,25	0,46	7,85	4,50	4,32
Galicia	100,00	5,49	1,60	5,86	0,63	1,13	1,31	8,19	3,30	7,86
Madrid (C. de)	100,00	14,70	3,48	4,30	2,39	5,66	2,24	5,77	3,54	12,04
Murcia (Región de)	100,00	5,80	0,58	28,02	0,13	0,11	0,67	2,96	5,13	3,31
Navarra (C. Foral de)	100,00	9,07	2,84	1,91	0,76	4,55	0,93	4,74	2,23	13,93
País Vasco	100,00	3,21	3,57	2,63	0,31	0,83	1,08	3,68	1,84	15,08
Rioja (La)	100,00	3,23	2,08	0,84	0,22	0,56	1,56	2,88	1,33	9,33
Ceuta y Melilla	-	-	-	-	-	-	-	-	-	-

(conclusión)

Origen / Destino	Comunidad Valenciana	Extremadura	Galicia	Madrid (C. de)	Murcia (Región de)	Navarra (C. Foral de)	País Vasco	Rioja (La)	Ceuta y Melilla
TOTAL	8,90	0,96	1,86	25,56	1,70	1,12	3,73	0,66	0,10
Andalucía	5,21	3,04	0,98	18,60	3,36	0,38	1,59	0,19	0,29
Aragón	15,48	0,42	1,20	19,55	0,76	2,70	10,58	0,52	0,02
Asturias (P. de)	3,90	1,22	4,21	32,81	0,99	1,08	11,49	1,01	-
Balears (Illes)	13,15	0,35	1,28	13,39	0,86	0,36	2,79	0,29	0,05
Canarias	1,14	0,32	1,48	33,45	0,22	0,23	2,47	0,09	0,03
Cantabria	3,65	1,09	3,45	25,16	0,57	4,25	10,43	3,03	0,03
Castilla y León	1,82	3,08	10,17	19,71	1,03	0,12	4,43	0,57	-
Castilla-La Mancha	21,03	0,57	1,05	43,25	1,89	0,20	1,21	0,09	-
Cataluña	2,69	0,16	0,71	7,80	0,24	2,24	5,21	1,21	0,22
C. Valenciana	24,67	0,78	1,54	35,81	1,33	1,57	3,88	1,07	0,03
Extremadura	2,26	26,53	2,74	30,68	1,31	0,37	5,30	0,16	-
Galicia	2,62	0,87	31,83	20,13	1,37	1,11	5,71	0,89	0,09
Madrid (C. de)	9,18	2,64	6,17	16,21	2,69	1,97	5,69	1,04	0,32
Murcia (Región de)	4,43	0,68	1,10	25,88	18,55	0,32	1,45	0,84	0,04
Navarra (C. Foral de)	7,12	1,44	4,49	12,07	2,89	13,54	16,20	1,29	-
País Vasco	6,12	0,31	10,07	9,22	0,27	2,40	38,58	0,78	0,03
Rioja (La)	5,85	0,23	1,55	29,54	2,18	3,49	28,20	6,92	-
Ceuta y Melilla	-	-	-	-	-	-	-	-	-

EOAP (ANEXO DE TABLAS) - ANUAL 2006 (4/6)

Datos provisionales

8. Viajeros y pernoctaciones según país de residencia

Países	Viajeros		Pernoctaciones	
	Total	%	Total	%
TOTAL	8.996.503	100,00	72.930.779	100,00
Residentes en España	2.632.010	29,26	16.198.607	22,21
Residentes en el extranjero	6.364.493	70,74	56.732.172	77,79
TOTAL residentes en el extranjero	6.364.493	100,00	56.732.172	100,00
TOTAL residentes en U.E. (sin España)	5.862.858	92,12	52.186.769	91,99
Alemania	1.205.570	18,94	11.994.778	21,14
Austria	33.972	0,53	294.609	0,52
Bélgica	74.014	1,16	766.824	1,35
Dinamarca	194.092	3,05	1.574.322	2,78
Finlandia	180.599	2,84	1.507.022	2,66
Francia	240.693	3,78	2.181.814	3,85
Grecia	4.498	0,07	31.170	0,05
Irlanda	345.070	5,42	3.081.620	5,43
Italia	152.686	2,40	1.129.019	1,99
Luxemburgo	8.188	0,13	94.379	0,17
Países Bajos	379.522	5,96	3.570.218	6,29
Portugal	46.560	0,73	309.402	0,55
Reino Unido	2.609.698	41,00	22.421.223	39,52
Suecia	308.690	4,85	2.576.870	4,54
Resto de la UE	79.006	1,24	653.499	1,15
Noruega	203.975	3,20	2.111.682	3,72
Otros países europeos	141.674	2,23	1.394.254	2,46
Estados Unidos	44.855	0,70	273.484	0,48
Resto de América	46.758	0,73	357.697	0,63
Países africanos	23.366	0,37	137.133	0,24
Resto del mundo	41.007	0,64	271.152	0,48

EOAP (ANEXO DE TABLAS) - ANUAL 2006 (5/6)

Datos provisionales

9. Evolución en el año 2006: Viajeros, pernoctaciones y estancia media

	Número de viajeros			Número de pernoctaciones			Estancia media
	Total	Residentes en España	Residentes en el extranjero	Total	Residentes en España	Residentes en el extranjero	
TOTAL	8.996.503	2.632.010	6.364.493	72.885.842	16.192.974	56.692.868	8,10
Enero	486.572	88.453	398.118	4.318.188	496.833	3.821.355	8,87
Febrero	522.152	106.077	416.075	4.239.709	502.454	3.737.255	8,12
Marzo	568.199	112.635	455.564	4.788.798	590.772	4.198.026	8,43
Abril	737.834	285.219	452.615	4.900.876	1.238.056	3.662.820	6,64
Mayo	660.464	170.806	489.657	4.808.124	826.302	3.981.822	7,28
Junio	851.658	265.719	585.939	6.544.551	1.494.049	5.050.502	7,68
Julio	1.131.710	386.209	745.502	9.841.579	2.802.809	7.038.770	8,70
Agosto	1.284.898	496.480	788.419	11.808.120	4.174.379	7.633.742	9,19
Septiembre	967.092	312.002	655.090	7.451.929	1.967.923	5.484.006	7,71
Octubre	735.951	167.806	568.145	5.627.443	861.864	4.765.579	7,65
Noviembre	492.674	96.828	395.846	4.238.050	537.965	3.700.085	8,60
Diciembre	557.299	143.776	413.523	4.363.412	705.202	3.658.210	7,83

10. Capacidad, grado de ocupación y personal empleado

	Capacidad		Grado de ocupación		Personal empleado
	Plazas estimadas	Apartamentos estimados	Por plazas	Por apartamentos	
TOTAL *	448.196	128.606	43,92	59,88	26.987
Enero	349.276	101.097	39,57	60,78	21.132
Febrero	353.439	102.555	42,54	64,14	20.885
Marzo	367.997	106.184	41,63	64,55	21.789
Abril	428.906	119.986	37,77	53,41	24.508
Mayo	490.634	145.199	31,47	43,65	28.502
Junio	531.497	153.396	40,55	52,93	30.552
Julio	559.759	156.586	55,63	67,49	34.222
Agosto	569.300	158.055	65,16	77,75	34.188
Septiembre	541.000	153.149	45,45	62,24	33.266
Octubre	472.436	138.707	38,05	52,28	30.123
Noviembre	355.984	104.174	39,45	61,08	22.257
Diciembre	358.118	104.190	39,12	57,28	22.424

* Media anual. Grados de ocupación medios ponderados por plazas o apartamentos

EOAP (ANEXO DE TABLAS) -ANUAL 2006 (6/6)

Datos provisionales

Encuesta de ocupación en alojamientos turísticos (Acampamentos turísticos)

Año 2006

Datos Provisionales

1. Viajeros, pernoctaciones y estancia media según categoría del establecimiento

Categoría	Número de Viajeros			Número de pernoctaciones			Estancia media
	Total	Residentes en España	Residentes en el extranjero	Total	Residentes en España	Residentes en el extranjero	
TOTAL	6.612.783	4.490.712	2.122.071	31.878.520	17.336.016	14.542.504	4,82
Lujo y Primera	2.464.713	1.489.026	975.687	12.957.303	5.752.464	7.204.840	5,26
Segunda	3.564.873	2.541.670	1.023.203	16.881.998	9.995.833	6.886.165	4,74
Tercera	583.197	460.017	123.180	2.039.218	1.587.720	451.499	3,50
Tasa interanual	0,86	-0,01	2,77	2,23	1,65	2,94	1,36

2. Establecimientos abiertos, capacidad, grado de ocupación y personal empleado según categoría del establecimiento

Categoría	Establecimientos abiertos estimados*	Capacidad*		Parcelas ocupadas	Grado de ocupación por parcelas**	Grado de ocupación en f.semana**	Personal empleado*
		Plazas estimadas	Parcelas estimadas				
TOTAL	714	479.998	144.189	19.962.229	37,71	41,34	5.426
Lujo y Primera	156	183.888	53.425	7.169.234	36,49	41,08	2.278
Segunda	435	259.263	79.393	11.130.598	38,23	41,18	2.734
Tercera	122	36.847	11.371	1.662.397	39,81	43,46	415
Tasa interanual	-2,27	-2,08	-1,70	1,09	2,70	4,10	0,53

3. Viajeros, pernoctaciones y estancia media según comunidades autónomas

Comunidades autónomas	Número de Viajeros			Número de pernoctaciones			Estancia media
	Total	Residentes en España	Residentes en el extranjero	Total	Residentes en España	Residentes en el extranjero	
TOTAL	6.612.783	4.490.712	2.122.071	31.878.520	17.336.016	14.542.504	4,82
Andalucía	1.020.275	709.635	310.640	4.089.073	2.513.759	1.575.314	4,01
Aragón	291.646	203.424	88.222	935.263	638.045	297.218	3,21
Asturias (P. de)	199.469	162.835	36.634	825.307	722.269	103.038	4,14
Baleares (Illes)	27.969	17.257	10.712	187.450	88.543	98.907	6,70
Canarias	16.284	14.514	1.770	90.489	50.443	40.046	5,56
Cantabria	283.615	215.132	68.483	1.145.551	925.860	219.691	4,04
Castilla y León	309.611	202.706	106.905	779.609	598.812	180.797	2,52
Castilla-La Mancha	96.341	71.736	24.605	272.240	224.413	47.827	2,83
Cataluña	2.634.615	1.609.310	1.025.305	14.135.153	6.618.014	7.517.139	5,37
C. Valenciana	611.739	424.202	187.537	5.146.559	2.114.240	3.032.318	8,41
Extremadura	100.972	88.990	11.981	252.824	223.422	29.403	2,50
Galicia	231.806	174.714	57.092	847.085	710.945	136.141	3,65
Madrid (C. de)	206.006	175.214	30.793	584.947	497.973	86.974	2,84
Murcia (Región de)	135.758	96.794	38.964	1.386.857	484.520	902.337	10,22
Navarra (C. Foral de)	162.626	133.751	28.876	441.837	383.027	58.810	2,72
País Vasco	163.506	81.778	81.729	452.731	256.803	195.929	2,77
Rioja (La)	120.544	108.722	11.822	305.544	284.928	20.616	2,53
Ceuta y Melilla	-	-	-	-	-	-	-

* Media anual

**Grado de ocupación medio ponderado por parcelas

4. Establecimientos abiertos, capacidad, grado de ocupación y personal empleado según comunidades autónomas

Comunidades autónomas	Estab. abiertos estimados*	Capacidad* Plazas estimadas	Parcelas estimadas	Parcelas ocupadas	Grado de ocupación por parcelas**	Grado de ocupación en fin de semana**	Personal empleado*	% de est con página web*	% de est. que contratan por Internet*	% de estab. que realizan publicidad por Internet
TOTAL	714	479.998	144.189	19.962.229	37,71	41,34	5.426	72,63	22,66	68,54
Andalucía	120	75.997	24.056	2.005.478	22,77	27,30	890	78,03	27,06	74,84
Aragón	51	19.696	6.463	706.125	29,67	31,46	261	75,27	33,76	74,63
Asturias (P. de)	26	12.723	3.817	436.575	31,11	35,99	104	62,44	11,20	60,80
Balears (Illes)	5	2.204	871	67.858	36,24	38,99	35	98,10	56,87	98,10
Canarias	3	2.334	760	77.729	28,02	29,39	19	25,00	-	25,00
Cantabria	25	18.405	5.710	831.250	39,64	43,22	146	86,05	6,54	86,05
Castilla y León	54	20.128	5.764	486.700	22,84	26,96	200	54,07	14,69	53,26
Castilla-La Mancha	16	6.503	1.749	178.434	27,81	31,71	65	84,02	7,65	84,02
Cataluña	183	183.943	53.250	8.259.206	42,13	46,35	2.035	72,81	28,47	67,09
C. Valenciana	99	62.383	18.684	3.499.244	51,24	52,89	789	78,23	21,71	72,76
Extremadura	16	6.076	1.931	219.418	31,01	36,26	99	65,26	8,43	34,96
Galicia	41	14.916	4.648	408.742	23,83	26,77	183	64,13	24,60	60,53
Madrid (C. de)	18	17.108	5.559	1.013.659	49,95	52,30	165	62,13	12,47	52,28
Murcia (Región de)	20	15.438	4.659	789.689	46,40	50,25	202	69,15	9,12	68,36
Navarra (C. Foral de)	15	8.432	2.338	277.404	32,41	34,19	103	82,61	25,92	82,61
País Vasco	16	8.569	2.355	288.152	33,23	38,78	83	54,98	6,66	52,24
Rioja (La)	7	6.062	1.939	416.567	58,90	61,19	48	67,06	2,12	67,06
Ceuta y Melilla	-	-	-	-	-	-	-	-	-	-

5. Viajeros, pernoctaciones, estancia media, establecimientos, capacidad, grado de ocupación y personal empleado de las provincias con mayor número de pernoctaciones***

Provincias	Viajeros		Pernoctaciones		Estancia media	Establec. abiertos estimados*	Parcelas estimadas*	Grado de ocupación por parcelas**	Personal empleado*
	Residentes en España	Residentes en el extranjero	Residentes en España	Residentes en el extranjero					
Girona	492.920	573.003	2.323.793	4.918.079	6,79	73	23.727	35,98	1.080
Tarragona	387.370	226.301	2.066.350	1.606.936	5,99	38	15.332	39,92	535
Barcelona	560.101	202.941	1.752.251	933.045	3,52	39	9.475	59,60	310
Alicante/Alacant	121.575	80.982	622.798	1.981.585	12,86	36	7.803	57,45	354
Castellón/Castelló	145.243	57.247	747.701	656.231	6,93	36	6.106	42,30	205
Valencia/València	157.384	49.308	743.741	394.503	5,51	27	4.775	52,51	229
Málaga	92.909	63.684	426.298	616.466	6,66	24	4.056	28,50	161
Cádiz	216.664	60.633	663.020	228.099	3,21	23	4.882	26,84	208
Huelva	170.619	20.744	747.653	98.088	4,42	11	5.668	21,66	157
Huesca	170.807	67.408	544.938	242.518	3,31	39	5.372	31,43	221
Lleida	168.919	23.061	475.620	59.079	2,79	33	4.717	45,14	109
Granada	71.256	72.205	216.821	234.683	3,15	20	2.347	20,30	91
Almería	57.368	26.992	200.787	224.389	5,04	19	3.384	17,44	115
Pontevedra	101.022	24.631	346.929	65.268	3,28	14	1.887	29,64	84
A Coruña	54.730	28.026	305.619	61.838	4,44	20	2.272	21,05	77

* Media anual

**Grado de ocupación medio ponderado por parcelas

***Las provincias pertenecientes a comunidades autónomas uniprovinciales no se han incluido, al estar reflejadas en las tablas anteriores

EOAC (ANEXO DE TABLAS) - ANUAL 2006 (2/7)

Datos provisionales

6. Viajeros, pernoctaciones y estancia media de las zonas turísticas con mayor número de pernoctaciones

Zonas turísticas	Número de Viajeros			Número de pernoctaciones			Estancia media
	Total	Residentes en España	Residentes en el extranjero	Total	Residentes en España	Residentes en el extranjero	
Costa Brava	936.340	377.909	558.431	6.785.101	1.927.396	4.857.705	7,25
Costa Daurada	613.671	387.370	226.301	3.673.286	2.066.350	1.606.936	5,99
Costa Blanca	198.016	119.292	78.724	2.501.960	604.591	1.897.369	12,64
P. Natural Aiguamolls de l'Empordá	260.600	67.901	192.699	2.082.351	395.315	1.687.036	7,99
Costa del Maresme	293.777	224.762	69.015	1.255.511	858.077	397.434	4,27
Pirineo Catalán	410.897	370.780	40.117	1.244.675	1.117.127	127.548	3,03
Costa Cálida	87.191	56.038	31.154	1.179.028	349.637	829.391	13,52
Costa Azahar	148.932	102.236	46.696	983.560	541.678	441.882	6,60
Costa del Garraf	305.872	184.024	121.848	963.372	461.772	501.599	3,15
Costa del Sol	122.771	72.266	50.505	961.009	374.368	586.642	7,83
Costa de la Luz (Cádiz)	252.006	195.901	56.105	836.233	618.171	218.061	3,32
Costa de la Luz (Huelva)	184.152	164.533	19.619	832.393	736.305	96.089	4,52
Pirineo Aragonés	226.213	162.546	63.667	773.196	535.037	238.159	3,42
Costa Verde	170.942	140.189	30.753	738.664	653.562	85.102	4,32
Costa Valencia	86.403	53.412	32.991	641.543	300.156	341.387	7,43

7. Establecimientos abiertos, capacidad, grado de ocupación y personal de las zonas turísticas con mayor número de pernoctaciones

Categoría	Establecimientos abiertos estimados*	Capacidad* Plazas		Parcelas ocupadas	Grado de ocupación por parcelas**	Grado de ocupación en f.semana**	Personal empleado*
		estimadas	Parcelas estimadas				
Costa Brava	52	77.754	21.240	2.704.579	34,61	39,84	990
Costa Daurada	38	49.423	15.332	2.246.701	39,92	43,48	535
Costa Blanca	33	24.381	7.383	1.529.983	56,77	58,27	343
P. Natural Aiguamolls de l'Empordá	11	20.597	5.236	756.934	39,31	42,33	278
Costa del Maresme	15	13.649	3.984	826.177	56,56	58,37	104
Pirineo Catalán	63	25.079	8.364	1.519.396	49,70	51,62	249
Costa Cálida	11	12.882	3.795	672.317	48,57	51,62	153
Costa Azahar	27	15.069	4.763	741.533	42,59	43,30	150
Costa del Garraf	6	14.943	3.378	784.260	62,26	66,13	114
Costa del Sol	14	12.530	3.416	395.175	31,69	36,38	126
Costa de la Luz (Cádiz)	17	12.327	4.383	432.136	26,84	31,26	175
Costa de la Luz (Huelva)	9	19.042	5.532	420.670	20,76	26,23	150
Pirineo Aragonés	36	15.898	5.176	580.673	30,50	30,36	215
Costa Verde	20	10.603	3.156	384.061	33,09	38,13	89
Costa Valencia	9	6.532	1.769	287.648	44,15	44,70	125

* Media anual

**Grado de ocupación medio ponderado por parcelas

EOAC (ANEXO DE TABLAS) - ANUAL 2006 (3/7)

Datos provisionales

8. Distribución porcentual de los viajeros de los españoles según comunidad autónoma de procedencia

Destino \ Origen	Total	Andalucía	Aragón	Asturias (P. de)	Balears (Illes)	Canarias	Cantabria	Castilla y León	Castilla-La Mancha	Cataluña
TOTAL	100,00	13,55	2,89	2,40	0,24	0,58	0,97	4,08	1,93	36,75
Andalucía	100,00	75,59	0,40	0,40	0,18	0,42	0,26	1,06	1,37	2,76
Aragón	100,00	2,63	35,31	0,51	0,36	0,52	0,63	1,12	0,97	22,16
Asturias (P. de)	100,00	3,13	1,65	32,23	0,23	0,38	3,50	13,15	2,71	6,60
Balears (Illes)	100,00	2,68	1,28	1,06	30,31	0,28	0,09	0,92	0,78	33,50
Canarias	100,00	0,57	0,02	0,12	-	98,67	-	0,04	0,02	0,22
Cantabria	100,00	1,90	1,89	2,13	0,13	0,30	9,97	17,58	1,47	4,43
Castilla y León	100,00	3,27	0,93	14,63	0,18	0,53	1,73	31,26	1,83	4,03
Castilla-La Mancha	100,00	5,33	0,82	0,31	0,22	0,28	0,44	1,15	29,52	3,86
Cataluña	100,00	0,40	1,80	0,14	0,09	0,11	0,10	0,37	0,19	91,96
C. Valenciana	100,00	3,28	2,30	0,47	0,06	0,11	0,36	2,08	4,51	6,41
Extremadura	100,00	5,84	0,38	0,82	0,17	0,41	1,51	18,91	11,80	2,37
Galicia	100,00	2,36	0,82	4,80	0,21	0,50	1,01	6,44	1,26	4,98
Madrid (C. de)	100,00	2,60	0,21	0,34	0,08	0,36	0,50	1,08	1,38	1,41
Murcia (Región de)	100,00	7,29	0,36	0,40	0,14	0,20	0,17	0,98	3,68	3,03
Navarra (C. Foral de)	100,00	1,53	0,90	0,49	0,18	0,11	0,45	0,65	0,43	5,97
País Vasco	100,00	3,56	3,68	1,35	0,25	0,72	1,20	2,78	0,88	16,51
Rioja (La)	100,00	0,53	0,33	0,38	0,02	0,14	0,54	0,83	0,23	3,91
Ceuta y Melilla	-	-	-	-	-	-	-	-	-	-

(conclusión)

Destino \ Origen	Comunidad Valenciana	Extremadura	Galicia	Madrid (C. de)	Murcia (Región de)	Navarra (C. Foral de)	País Vasco	Rioja (La)	Ceuta y Melilla
TOTAL	8,69	1,22	3,25	9,89	1,99	2,22	8,68	0,63	0,04
Andalucía	3,33	2,10	0,60	6,51	2,19	0,48	2,14	0,08	0,14
Aragón	9,77	0,49	0,57	7,14	1,09	4,25	11,87	0,56	0,05
Asturias (P. de)	3,20	0,78	5,09	13,10	0,87	1,62	11,02	0,70	0,05
Balears (Illes)	10,57	0,33	0,59	8,18	0,90	1,46	6,60	0,47	-
Canarias	-	0,03	0,05	0,15	-	0,06	-	-	0,03
Cantabria	1,96	0,56	2,07	7,81	0,44	3,13	41,85	2,32	0,06
Castilla y León	3,20	0,79	2,67	22,80	1,22	1,00	9,16	0,72	0,03
Castilla-La Mancha	18,73	0,93	0,55	24,88	10,77	0,28	1,81	0,12	0,01
Cataluña	1,10	0,06	0,17	1,19	0,14	0,20	1,85	0,14	-
C. Valenciana	60,59	0,46	0,84	14,17	2,09	0,59	1,33	0,28	0,07
Extremadura	1,53	32,37	1,00	18,85	0,45	0,34	2,99	0,21	0,06
Galicia	1,89	0,52	62,04	5,97	0,64	0,84	5,40	0,29	0,03
Madrid (C. de)	1,58	0,36	1,61	87,14	0,27	0,13	0,95	0,01	0,01
Murcia (Región de)	26,84	0,16	0,38	9,13	45,54	0,28	1,23	0,12	0,06
Navarra (C. Foral de)	2,49	0,22	0,32	2,78	0,66	43,86	38,18	0,76	0,01
País Vasco	3,17	0,27	1,92	6,69	0,66	9,17	45,20	1,99	-
Rioja (La)	1,31	0,15	0,68	2,18	0,24	1,35	76,42	10,74	0,02
Ceuta y Melilla	-	-	-	-	-	-	-	-	-

9. Distribución porcentual de las pernoctaciones de los españoles según comunidad autónoma de procedencia

Destino \ Origen	Total	Andalucía	Aragón	Asturias (P. de)	Balears (Illes)	Canarias	Cantabria	Castilla y León	Castilla-La Mancha	Cataluña
TOTAL	100,00	12,33	2,59	3,17	0,18	0,46	0,97	3,53	1,78	38,19
Andalucía	100,00	75,10	0,41	0,44	0,14	0,34	0,25	1,13	1,34	2,69
Aragón	100,00	3,38	30,15	0,47	0,34	0,46	0,71	1,40	1,06	26,41
Asturias (P. de)	100,00	2,41	1,55	47,75	0,13	0,21	2,25	9,35	2,00	4,99
Balears (Illes)	100,00	2,63	2,82	0,72	14,73	0,22	0,22	1,58	0,98	40,78
Canarias	100,00	1,81	0,03	0,42	-	96,46	-	0,02	0,02	0,40
Cantabria	100,00	1,30	2,10	1,39	0,06	0,17	10,97	15,28	1,19	3,72
Castilla y León	100,00	2,27	0,98	18,54	0,08	0,27	1,72	28,14	1,31	3,07
Castilla-La Mancha	100,00	4,32	0,55	0,23	0,16	0,20	0,34	0,64	30,72	3,99
Cataluña	100,00	0,30	1,96	0,14	0,09	0,08	0,10	0,43	0,22	90,70
C. Valenciana	100,00	2,97	2,70	0,67	0,05	0,09	0,32	2,40	4,47	5,58
Extremadura	100,00	6,18	0,32	0,87	0,31	0,53	1,19	19,32	10,33	3,38
Galicia	100,00	1,76	0,74	4,44	0,14	0,30	0,70	5,88	0,77	3,38
Madrid (C. de)	100,00	2,14	0,19	0,32	0,05	0,30	0,42	1,53	1,27	1,77
Murcia (Región de)	100,00	7,32	0,33	0,57	0,04	0,13	0,17	2,24	3,37	2,55
Navarra (C. Foral de)	100,00	2,01	0,96	0,34	0,10	0,09	0,45	1,03	0,52	8,16
País Vasco	100,00	3,01	2,75	0,85	0,18	0,34	0,83	2,33	0,74	15,70
Rioja (La)	100,00	0,32	0,15	0,18	0,03	0,08	0,37	0,67	0,21	2,47
Ceuta y Melilla	-	-	-	-	-	-	-	-	-	-

(conclusión)

Destino \ Origen	Comunidad Valenciana	Extremadura	Galicia	Madrid (C. de)	Murcia (Región de)	Navarra (C. Foral de)	País Vasco	Rioja (La)	Ceuta y Melilla
TOTAL	9,97	0,91	3,46	9,05	2,27	1,59	9,01	0,49	0,07
Andalucía	3,13	2,11	0,54	7,11	1,81	0,46	2,57	0,13	0,31
Aragón	9,91	0,37	0,53	7,94	1,21	3,35	11,77	0,51	0,02
Asturias (P. de)	2,87	0,62	2,48	11,80	0,76	1,29	8,97	0,50	0,06
Balears (Illes)	12,60	0,14	0,76	11,18	0,91	1,33	7,83	0,52	0,04
Canarias	-	0,04	0,14	0,53	0,05	0,01	0,03	-	0,04
Cantabria	1,75	0,45	1,14	7,50	0,46	2,79	47,53	2,17	0,04
Castilla y León	3,55	0,53	1,88	17,77	0,99	1,44	16,52	0,90	0,03
Castilla-La Mancha	22,10	0,61	0,42	21,87	12,24	0,20	1,33	0,07	0,01
Cataluña	1,05	0,07	0,23	1,43	0,11	0,20	2,72	0,17	-
C. Valenciana	59,27	0,38	0,81	15,27	1,80	0,75	2,08	0,33	0,07
Extremadura	1,68	30,92	0,91	19,12	0,83	0,29	3,52	0,22	0,07
Galicia	1,45	0,33	68,81	5,78	0,42	0,59	4,27	0,20	0,05
Madrid (C. de)	1,76	0,42	1,85	86,65	0,26	0,06	0,99	-	-
Murcia (Región de)	20,24	0,27	0,47	10,63	49,54	0,36	1,59	0,09	0,08
Navarra (C. Foral de)	3,32	0,21	0,49	3,47	0,79	36,55	40,96	0,50	0,05
País Vasco	2,91	0,20	1,26	6,14	0,35	7,24	53,83	1,35	-
Rioja (La)	1,02	0,15	0,30	1,58	0,23	0,98	83,40	7,86	0,01
Ceuta y Melilla	-	-	-	-	-	-	-	-	-

10. Viajeros y pernoctaciones según país de residencia

Países	Viajeros		Pernoctaciones	
	Total	%	Total	%
TOTAL	6.612.783	100,00	31.878.520	100,00
Residentes en España	4.490.712	67,91	17.336.016	54,38
Residentes en el Extranjero	2.122.071	32,09	14.542.504	45,62
TOTAL residentes en el extranjero	2.122.071	100,00	14.542.504	100,00
TOTAL residentes en U.E. (sin España)	2.001.669	94,33	14.026.982	96,46
Alemania	315.845	14,88	2.752.156	18,92
Austria	16.195	0,76	65.617	0,45
Bélgica	104.906	4,94	816.395	5,61
Dinamarca	27.049	1,27	215.272	1,48
Finlandia	5.011	0,24	49.146	0,34
Francia	555.924	26,20	2.426.953	16,69
Grecia	1.331	0,06	3.602	0,02
Irlanda	76.826	3,62	675.606	4,65
Italia	145.140	6,84	455.931	3,14
Luxemburgo	15.960	0,75	75.485	0,52
Países Bajos	356.248	16,79	3.145.070	21,63
Portugal	87.052	4,10	307.045	2,11
Reino Unido	245.111	11,55	2.811.000	19,33
Suecia	8.984	0,42	86.139	0,59
Resto de la UE	40.085	1,89	141.563	0,97
Otros países europeos	65.464	3,08	349.037	2,40
Estados Unidos	6.090	0,29	15.681	0,11
Resto de América	13.103	0,62	46.247	0,32
Países africanos	2.704	0,13	8.729	0,06
Resto del mundo	33.040	1,56	95.828	0,66

11. Evolución en el año 2006: número de viajeros, pernoctaciones y estancia media

Meses	Número de Viajeros			Número de pernoctaciones			Estancia media
	Total	Residentes en España	Residentes en el extranjero	Total	Residentes en España	Residentes en el extranjero	
TOTAL	6.612.783	4.490.712	2.122.071	31.878.520	17.336.016	14.542.504	4,82
Enero	94.961	66.371	28.590	761.520	170.071	591.449	8,02
Febrero	116.366	86.447	29.919	781.088	199.642	581.446	6,71
Marzo	169.930	124.591	45.339	902.679	288.546	614.133	5,31
Abril	576.927	459.436	117.491	2.139.187	1.437.818	701.369	3,71
Mayo	440.814	294.417	146.397	1.656.270	791.217	865.052	3,76
Junio	713.222	520.843	192.379	2.636.819	1.476.468	1.160.351	3,70
Julio	1.588.846	986.798	602.048	7.560.530	3.969.052	3.591.478	4,76
Agosto	1.837.190	1.199.030	638.160	10.214.890	6.573.359	3.641.531	5,56
Septiembre	568.603	369.634	198.969	2.552.007	1.406.559	1.145.448	4,49
Octubre	234.422	166.640	67.781	1.094.373	457.206	637.167	4,67
Noviembre	126.150	97.242	28.909	713.451	233.642	479.809	5,66
Diciembre	145.351	119.262	26.089	865.707	332.436	533.271	5,96

12. Establecimientos abiertos, capacidad, grado de ocupación y personal empleado

Meses	Establecimientos abiertos estimados*	Capacidad*		Parcelas ocupadas	Grado de ocupación por parcelas**	Grado de ocupación en f.semana**	Personal empleado*
		Plazas estimadas	Parcelas estimadas				
TOTAL	714	479.998	144.189	19.962.229	37,71	41,34	5.426
Enero	409	262.614	78.713	885.104	35,95	37,10	2.467
Febrero	440	281.336	84.993	892.433	37,23	38,92	2.640
Marzo	484	318.108	96.090	995.900	32,90	35,91	2.979
Abril	782	529.098	159.594	1.588.806	33,13	36,61	5.026
Mayo	823	595.305	178.528	1.648.503	29,78	32,45	5.711
Junio	990	692.177	207.322	2.022.755	32,52	35,85	7.426
Julio	1.155	747.754	224.998	3.265.100	46,77	53,50	11.244
Agosto	1.157	751.531	225.816	3.929.816	56,13	61,99	11.592
Septiembre	950	665.015	199.893	1.807.539	30,13	33,42	7.071
Octubre	528	361.211	108.573	1.089.405	32,37	35,06	3.558
Noviembre	437	285.753	84.955	903.902	35,39	37,13	2.750
Diciembre	416	270.081	80.788	932.967	37,24	38,33	2.651

* Media anual

**Grado de ocupación medio ponderado por parcelas

EOAC (ANEXO DE TABLAS) - ANUAL 2006 (7/7)

Datos provisionales

Encuesta de Ocupación en Alojamientos Turísticos. (Alojamientos de Turismo Rural) Año 2006

Datos provisionales

1. Número de viajeros, pernoctaciones y estancia media

Comunidades autónomas	Número de viajeros			Número de pernoctaciones			Estancia media
	Total	Residentes en España	Residentes en el extranjero	Total	Residentes en España	Residentes en el extranjero	
TOTAL	2.424.674	2.179.615	245.059	7.450.693	6.137.612	1.313.081	3,07
Andalucía	162.158	133.897	28.264	585.442	420.391	165.049	3,61
Aragón	100.026	90.721	9.306	390.727	339.237	51.494	3,91
Asturias (Principado de)	162.128	154.827	7.300	624.092	587.449	36.644	3,85
Balears (Illes)	89.917	18.264	71.651	458.384	62.046	396.339	5,10
Canarias ²	45.648	18.796	26.850	398.111	101.135	296.978	8,72
Cantabria	179.782	167.248	12.536	489.495	456.297	33.199	2,72
Castilla y León	542.985	520.278	22.703	1.351.472	1.289.551	61.922	2,49
Castilla- La Mancha	120.967	118.604	2.365	302.277	293.172	9.104	2,50
Cataluña	269.820	253.921	15.899	850.487	749.119	101.369	3,15
Comunidad Valenciana	134.260	126.507	7.751	408.660	366.193	42.468	3,04
Extremadura	96.731	92.439	4.295	222.435	210.300	12.136	2,30
Galicia ¹	155.262	139.290	15.970	351.036	317.771	33.265	2,26
Madrid (C. de)	101.613	97.914	3.700	198.007	189.266	8.742	1,95
Murcia (Región de)	45.773	44.528	1.246	164.082	157.212	6.871	3,58
Navarra (C. Foral de)	83.450	80.132	3.317	291.428	275.961	15.468	3,49
País Vasco	111.029	100.136	10.893	303.491	264.371	39.118	2,73
Rioja (La)	23.131	22.112	1.017	61.064	58.145	2.919	2,64
Ceuta y Melilla	-	-	-	-	-	-	-
Tasa interanual	21,81	22,78	13,73	17,42	20,20	5,82	2,20

2. Alojamientos de turismo rural abiertos y plazas estimados, grados de ocupación y personal empleado según comunidades autónomas

Comunidades autónomas	Nº de aloj. rurales abiertos estimados	Nº de plazas estimadas	Grado de ocupación			Personal empleado	% de estab. con página Web	% de estab. que contratan por Internet	% de estab. que realizan publicidad por Internet
			Por plazas	Por plazas en fin de semana	Por habitaciones				
TOTAL*	10.823	95.855	21,00	33,53	24,07	17.863	86,50	35,66	81,57
Andalucía	1.027	8.011	19,73	29,45	24,18	1.950	89,76	54,04	89,01
Aragón	728	5.484	19,22	28,19	21,32	862	71,21	16,78	70,67
Asturias (Principado de)	957	7.236	23,06	31,24	25,00	1.260	90,07	33,08	88,84
Balears (Illes)	147	2.589	47,75	51,76	50,73	810	94,48	60,56	62,16
Canarias ²	771	4.043	26,78	28,72	41,25	1.328	54,98	33,02	33,96
Cantabria	324	5.508	23,49	35,73	24,40	623	92,07	27,03	92,05
Castilla y León	2.055	18.229	20,14	37,21	22,25	3.363	92,85	38,99	87,18
Castilla-La Mancha	736	5.710	14,38	29,63	16,08	1.149	88,32	17,41	88,07
Cataluña	1.328	10.581	21,81	39,11	24,84	2.056	88,39	30,71	84,07
Comunidad Valenciana	791	7.652	14,50	22,75	19,86	1.326	87,38	34,11	84,36
Extremadura	318	3.590	16,84	29,57	18,70	536	87,30	32,58	59,78
Galicia ¹	478	5.670	16,63	24,98	17,16	810	99,94	99,68	99,91
Madrid (C. de)	152	2.731	19,78	37,00	25,96	403	91,36	30,40	85,01
Murcia (Región de)	225	2.429	18,28	33,40	20,47	336	91,42	9,39	91,42
Navarra (C. Foral de)	457	3.071	25,62	43,33	27,33	593	83,72	17,55	83,63
País Vasco	252	2.607	31,44	46,35	34,35	358	87,54	29,19	85,48
Rioja (La)	76	715	23,00	42,87	23,21	100	94,92	23,33	94,77
Ceuta y Melilla	-	-	-	-	-	-	-	-	-
Tasa interanual	11,66	13,65	3,42	12,77	18,16	10,63	4,25	5,84	3,71

*Fuente: INE, IGE.

² Debido a la actualización realizada en el directorio de establecimientos de la provincia de Las Palmas, los datos publicados a partir de enero de 2006 (para Las Palmas, Canarias y el total nacional) no son directamente comparables con los publicados el año pasado, para lo cual se han elaborado coeficientes de enlace que permiten comparar los datos entre los distintos años. Estos coeficientes pueden ser solicitados al servicio de información del INE (www.ine.es/infoine, tfo: 91 583 91 00).

* Media anual donde los grados de ocupación están ponderados por las plazas o habitaciones.

3. Número de viajeros, pernoctaciones y estancia media de las provincias con mayor número de pernoctaciones³

Provincias	Número de viajeros			Número de pernoctaciones			Estancia media
	Total	Residentes en España	Residentes en el extranjero	Total	Residentes en España	Residentes en el extranjero	
St. Cruz de Tenerife	30.849	10.758	20.091	318.782	73.921	244.862	10,33
Girona	99.486	91.694	7.792	302.348	259.099	43.249	3,04
Ávila	119.614	116.221	3.393	296.788	285.446	11.343	2,48
Huesca	69.162	61.486	7.676	279.006	242.425	36.581	4,03
Málaga	57.430	45.982	11.448	247.040	159.477	87.563	4,30
Lleida	73.786	71.366	2.420	246.336	233.715	12.621	3,34
Barcelona	68.597	64.918	3.680	218.184	183.963	34.221	3,18
Cáceres	95.162	90.951	4.211	215.398	203.592	11.806	2,26
León	79.637	76.355	3.282	200.188	194.076	6.112	2,51
Guipúzcoa	58.580	53.436	5.144	166.948	147.123	19.825	2,85
Segovia	75.047	72.809	2.238	156.703	150.634	6.069	2,09
Burgos	60.847	55.326	5.521	154.006	145.102	8.903	2,53
Valencia\València	52.169	49.594	2.575	153.957	139.495	14.462	2,95
Castellón\Castelló	46.447	45.470	977	153.174	146.693	6.482	3,30
Salamanca	55.419	53.282	2.137	152.997	144.744	8.253	2,76

4. Alojamientos de turismo rural abiertos y plazas estimados, grados de ocupación y personal empleado de las provincias con mayor número de pernoctaciones³

Provincias	Nº de aloj. rurales abiertos es-timados*	Nº de plazas estimadas *	Grado de ocupación			Personal empleado *
			Por plazas *	Por plazas en fin de semana*	Por habita-ciones *	
St. Cruz de Tenerife	658	3.199	27,09	28,56	42,25	1.126
Girona	438	3.532	23,26	40,43	26,07	708
Ávila	464	3.524	22,94	49,23	24,48	624
Huesca	497	3.630	20,68	29,61	22,33	575
Málaga	499	3.380	19,70	27,68	24,15	920
Lleida	457	3.291	20,28	34,90	23,21	692
Barcelona	276	2.435	24,28	47,02	27,68	462
Cáceres	300	3.449	16,97	29,95	18,85	510
León	332	3.011	18,01	27,82	20,51	619
Guipúzcoa	120	1.298	34,90	48,91	38,49	155
Segovia	192	1.917	22,19	45,43	24,50	348
Burgos	197	2.035	20,56	35,86	22,56	297
Valencia\València	237	2.688	15,51	24,10	17,89	521
Castellón\Castelló	392	3.205	13,00	21,54	20,82	551
Salamanca	320	2.390	17,38	31,32	19,43	475

³ Las provincias pertenecientes a comunidades autónomas uniprovinciales no se han incluido, al estar reflejadas en las tablas anteriores.

* Media anual donde los grados de ocupación están ponderados por las plazas o habitaciones.

5. Viajeros, pernoctaciones, estancia media, capacidad y grado de ocupación de las zonas con mayor número de pernoctaciones

Zonas	Viajeros		Pernoctaciones		Estancia media	Capacidad		Grado de ocupación		
	Residentes en España	Residentes en el extranjero	Residentes en España	Residentes en el extranjero		Establecimientos*	Plazas estimadas*	Por plazas*	Por plazas en fin de semana*	Por habitaciones*
Isla de Mallorca	12.761	67.088	39.840	375.463	5,20	132	2.324	48,29	52,08	51,28
Pirineo Catalán	128.499	4.156	388.603	25.109	3,12	669	5.111	21,97	40,16	24,69
Pirineo Navarro	70.506	2.564	250.443	12.889	3,60	419	2.789	25,49	42,92	26,99
Pirineo Aragonés	57.996	6.859	229.065	31.269	4,01	457	3.368	20,78	30,09	22,34
Costa Verde	51.583	1.207	225.293	9.145	4,44	302	2.602	24,06	32,23	26,06
Costa Brava	49.528	6.022	146.968	35.396	3,28	249	2.045	24,21	38,68	27,04
Isla de la palma	3.378	8.656	24.510	135.910	13,33	384	1.573	27,64	28,70	44,74
Isla de Tenerife	5.435	8.621	24.123	74.689	7,03	110	908	29,67	32,44	40,37
Pirineo Vasco	31.983	2.672	85.477	11.621	2,80	91	919	28,51	44,09	30,92
Costa Daurada	25.944	2.008	72.343	11.278	2,99	155	1.322	17,20	31,49	20,84
Costa Guipuzcoana	21.384	2.247	59.794	6.263	2,80	39	437	41,14	57,15	45,20
Isla de Gran Canaria	5.687	3.917	16.216	33.458	5,17	92	578	23,39	27,83	35,05
Rías Baixas	17.401	1.799	43.982	4.596	2,53	60	680	19,10	27,64	20,34
Isla de la gomera	1.312	2.483	10.993	28.141	10,31	105	493	21,63	22,54	34,36
Costa del Sol	4.967	1.543	16.434	11.792	4,34	53	401	25,04	32,94	27,42

6. Viajeros, pernoctaciones, estancia media, capacidad, grado de ocupación y personal empleado en la modalidad *casa rural* por comunidades autónomas⁴

Comunidades autónomas	Viajeros		Pernoctaciones		Estancia media	Capacidad		G. de ocupación		Personal empleado*
	Residentes en España	Residentes en el extranjero	Residentes en España	Residentes en el extranjero		Establecimientos*	Plazas estimadas*	Por plazas*	Por plazas en fin de semana*	
TOTAL	1.333.340	116.911	4.042.366	756.110	3,31	8.973	65.811	19,73	32,46	13.346
Andalucía	123.802	25.875	397.048	156.480	3,70	1.000	7.683	19,45	29,00	1.851
Aragón	62.026	5.414	220.845	32.015	3,75	504	3.879	17,63	26,53	603
Asturias (Principado de)	90.660	3.772	351.088	21.173	3,94	740	4.382	22,84	30,89	919
Balears (Illes)	2.798	12.701	7.810	64.895	4,69	30	404	48,79	52,43	104
Canarias	10.710	17.480	78.965	235.790	11,17	748	3.475	24,62	25,97	1.217
Cantabria	31.501	1.038	108.411	6.474	3,53	93	1.330	23,01	34,95	127
Castilla y León	277.318	8.096	771.087	33.319	2,82	1.703	11.076	19,73	37,93	2.252
Castilla-La Mancha	117.834	2.295	291.138	9.008	2,50	727	5.623	14,50	29,86	1.136
Cataluña	205.336	11.968	628.348	87.702	3,30	1.192	8.931	21,76	38,67	1.829
Comunidad Valenciana	81.490	6.856	242.043	38.129	3,17	756	5.590	13,60	22,20	1.178
Extremadura	56.672	2.944	134.229	8.204	2,39	255	2.259	17,13	29,58	381
Galicia	80.284	7.711	196.951	18.484	2,45	328	3.690	15,68	24,30	512
Madrid (C. de)	2.886	26	7.822	53	2,70	18	108	19,87	39,24	23
Murcia (Región de)	42.667	1.246	153.532	6.871	3,65	224	2.375	18,27	33,07	332
Navarra (C. Foral de)	80.132	3.317	275.961	15.468	3,49	457	3.071	25,62	43,33	593
País Vasco	45.112	5.151	118.949	19.127	2,75	123	1.220	30,40	46,00	191
Rioja (La)	22.112	1.017	58.145	2.919	2,64	76	715	23,00	42,87	100

⁴ Para favorecer la comparabilidad de los datos entre comunidades autónomas (y dado que cada una tiene una regulación diferente sobre los alojamientos de turismo rural y sus características), se ha realizado una agrupación estadística de alojamientos similares en base a su ubicación, capacidad, etc.

Las variables que aparecen en la tabla son estimaciones realizadas con esos alojamientos recogidos en la modalidad *casa rural*.

* Media anual donde los grados de ocupación están ponderados por las plazas o habitaciones.

7. Distribución porcentual de los viajeros españoles según comunidad autónoma de procedencia

Origen \ Destino	Total	Andalucía	Aragón	Asturias (P. de)	Balears (Illes)	Canarias	Cantabria	Castilla y León	Castilla-La Mancha	Cataluña
TOTAL	100,00	7,28	2,41	2,56	0,61	0,99	1,80	6,75	2,84	17,13
Andalucía	100,00	75,60	0,20	0,23	0,30	0,33	0,08	0,34	1,48	3,43
Aragón	100,00	1,66	28,80	0,25	0,27	0,60	0,36	0,76	2,40	21,27
Asturias (P. de)	100,00	4,77	1,38	16,83	0,53	0,86	2,31	8,70	2,68	5,75
Balears (Illes)	100,00	1,02	0,71	0,53	30,33	0,43	0,55	0,73	0,33	34,26
Canarias	100,00	2,36	0,54	0,76	0,42	69,08	0,51	0,29	1,01	7,55
Cantabria	100,00	3,94	2,28	3,83	0,72	0,70	13,14	8,43	2,26	7,19
Castilla y León	100,00	2,52	1,28	2,70	0,24	0,29	1,61	18,88	2,96	4,14
Castilla-La Mancha	100,00	3,59	0,83	0,33	0,45	0,14	0,19	1,42	17,20	3,46
Cataluña	100,00	0,49	0,72	0,08	0,50	0,02	0,05	0,13	0,42	93,85
C. Valenciana	100,00	1,33	0,64	0,29	0,10	0,16	0,18	0,56	1,42	4,30
Extremadura	100,00	7,52	0,47	1,18	0,24	0,59	0,41	4,28	4,12	3,26
Galicia	100,00	3,76	1,10	2,25	0,54	0,82	0,66	3,97	1,63	7,57
Madrid (C. de)	100,00	3,80	0,62	1,21	0,21	0,40	0,87	2,46	2,32	2,27
Murcia (Región de)	100,00	2,33	-	0,20	0,05	0,15	-	0,49	1,35	2,39
Navarra (C. Foral de)	100,00	1,93	2,53	1,12	0,09	0,25	0,06	0,80	0,51	9,02
País Vasco	100,00	2,15	3,73	1,10	0,59	0,79	1,37	3,52	1,00	24,73
Rioja (La)	100,00	1,50	5,96	0,29	0,06	0,13	2,56	4,17	2,13	12,02
Ceuta y Melilla	-	-	-	-	-	-	-	-	-	-

Origen \ Destino	Comunidad Valenciana	Extremadura	Galicia	Madrid (C. de)	Murcia (Región)	Navarra (C. Foral)	País Vasco	Rioja (La)	Ceuta y Melilla	(conclusión)
TOTAL	10,13	1,61	5,03	27,66	2,76	2,00	7,65	0,75	0,05	
Andalucía	3,48	0,31	0,43	9,21	3,09	0,26	1,07	0,07	0,11	
Aragón	19,94	0,34	0,39	13,81	0,74	2,15	5,52	0,76	-	
Asturias (P. de)	4,74	0,78	7,33	28,53	1,28	0,83	11,52	1,12	0,06	
Balears (Illes)	5,96	0,12	0,86	21,17	0,47	0,08	2,27	0,13	0,05	
Canarias	1,12	0,22	0,44	13,21	0,55	0,25	1,52	0,17	-	
Cantabria	4,82	1,00	2,13	26,27	1,17	2,35	17,76	2,00	0,01	
Castilla y León	3,11	1,25	3,73	48,43	0,95	0,93	6,26	0,69	0,04	
Castilla- La Mancha	18,75	0,71	0,66	41,60	9,31	0,50	0,76	0,07	0,02	
Cataluña	1,38	0,12	0,05	1,33	0,12	0,16	0,50	-	0,06	
C. Valenciana	84,38	0,37	0,11	3,86	1,42	0,34	0,47	0,07	-	
Extremadura	4,13	22,13	1,74	44,90	0,89	0,70	3,05	0,25	0,13	
Galicia	3,72	0,57	48,68	19,87	1,10	0,57	2,82	0,32	0,05	
Madrid (C. de)	3,23	1,25	1,67	76,76	0,99	0,35	1,40	0,13	0,06	
Murcia (Región de)	25,30	-	-	3,30	64,19	-	0,25	-	-	
Navarra (C. Foral de)	5,37	0,55	0,17	9,93	0,52	30,37	34,25	2,38	0,17	
País Vasco	3,27	0,47	1,42	14,16	0,57	3,28	36,31	1,46	0,07	
Rioja (La)	7,15	0,06	2,35	27,41	0,74	1,49	20,93	11,01	0,07	
Ceuta y Melilla	-	-	-	-	-	-	-	-	-	

8. Distribución porcentual de las pernoctaciones de los españoles según comunidad autónoma de procedencia

Origen \ Destino	Total	Andalucía	Aragón	Asturias (P. de)	Balears (Illes)	Canarias	Cantabria	Castilla y León	Castilla-La Mancha	Cataluña
TOTAL	100,00	8,33	2,68	2,12	0,59	1,52	1,37	5,84	2,74	19,51
Andalucía	100,00	71,35	0,24	0,31	0,30	0,41	0,07	0,46	1,38	5,01
Aragón	100,00	2,98	24,71	0,26	0,52	0,74	0,43	0,70	2,67	24,63
Asturias (P. de)	100,00	5,90	2,52	9,96	0,54	1,00	1,38	7,11	3,26	8,76
Balears (Illes)	100,00	1,16	0,61	0,67	18,00	0,55	0,49	0,91	0,48	40,48
Canarias	100,00	2,43	0,45	0,30	0,55	59,63	0,81	0,46	0,83	8,99
Cantabria	100,00	5,62	3,20	3,12	0,71	1,07	8,32	7,53	2,59	9,90
Castilla y León	100,00	3,68	1,29	2,67	0,25	0,41	1,61	17,55	2,80	5,63
Castilla-La Mancha	100,00	3,52	0,77	0,28	0,43	0,11	0,18	1,41	17,50	4,85
Cataluña	100,00	0,74	0,58	0,13	0,74	0,04	0,06	0,27	0,45	90,75
C. Valenciana	100,00	1,34	0,67	0,29	0,12	0,36	0,81	1,14	1,28	4,41
Extremadura	100,00	8,73	0,67	1,54	0,23	0,80	0,55	3,82	3,86	5,13
Galicia	100,00	5,65	1,40	2,02	0,62	1,06	0,68	3,82	1,62	10,03
Madrid (C. de)	100,00	4,06	0,54	1,23	0,19	0,44	0,75	2,35	2,39	2,45
Murcia (Región de)	100,00	2,32	-	0,28	0,06	0,19	-	1,84	1,45	3,23
Navarra (C. Foral de)	100,00	4,91	1,82	0,38	0,03	0,59	0,03	0,67	0,51	13,72
País Vasco	100,00	2,63	3,57	1,31	0,65	0,90	1,41	3,35	1,09	30,93
Rioja (La)	100,00	2,73	4,43	0,31	0,07	0,07	2,72	3,68	1,92	12,39
Ceuta y Melilla	-	-	-	-	-	-	-	-	-	-

Origen \ Destino	Comunidad Valenciana	Extremadura	Galicia	Madrid (C. de)	Murcia (Región)	Navarra (C. Foral)	País Vasco	Rioja (La)	Ceuta y Melilla	(conclusión)
TOTAL	11,57	1,38	3,74	25,94	3,15	1,93	6,94	0,61	0,05	
Andalucía	4,73	0,32	0,56	9,86	2,89	0,30	1,64	0,05	0,12	
Aragón	20,38	0,29	0,69	12,66	0,86	1,67	5,04	0,75	0,00	
Asturias (P. de)	5,81	0,71	4,84	34,64	1,76	0,92	10,10	0,72	0,06	
Balears (Illes)	7,00	0,04	1,25	24,50	0,44	0,07	2,95	0,15	0,25	
Canarias	0,89	0,36	1,13	20,73	0,31	0,33	1,76	0,05	0,00	
Cantabria	6,62	1,32	1,82	29,25	1,34	2,42	13,41	1,70	0,05	
Castilla y León	4,18	1,30	3,59	45,31	1,37	0,95	6,76	0,62	0,03	
Castilla- La Mancha	21,41	0,72	0,57	36,62	10,40	0,44	0,68	0,09	0,01	
Cataluña	1,93	0,13	0,18	2,51	0,22	0,24	0,94	0,04	0,04	
C. Valenciana	81,51	0,19	0,34	5,06	1,03	0,62	0,78	0,05	0,00	
Extremadura	4,71	20,56	1,80	41,40	1,25	0,98	3,74	0,16	0,06	
Galicia	5,59	0,56	36,71	24,03	1,80	0,90	3,08	0,39	0,04	
Madrid (C. de)	3,81	1,06	1,87	76,02	1,14	0,23	1,33	0,08	0,06	
Murcia (Región de)	25,30	-	1,34	5,44	58,41	-	0,15	-	-	
Navarra (C. Foral de)	10,66	0,98	0,19	12,50	0,93	23,11	27,32	1,53	0,11	
País Vasco	4,34	0,43	2,07	15,36	0,64	2,79	27,41	1,02	0,10	
Rioja (La)	10,98	0,08	6,48	25,36	1,16	0,97	17,87	8,75	0,02	
Ceuta y Melilla	-	-	-	-	-	-	-	-	-	

9. Viajeros y pernoctaciones según país de residencia

	Viajeros		Pernoctaciones	
	Total	%	Total	%
TOTAL	2.424.674	100,00	7.450.692	100,00
Residentes en España	2.179.615	89,89	6.137.612	82,38
Residentes en el Extranjero	245.059	10,11	1.313.081	17,62
TOTAL residentes en el extranjero	245.059	100,00	1.313.081	100,00
TOTAL residentes en U.E. (sin España)	213.277	87,03	1.193.549	90,90
Alemania	74.212	30,28	550.672	41,94
Bélgica	7.839	3,20	39.234	2,99
Francia	37.753	15,41	165.436	12,60
Italia	8.694	3,55	28.388	2,16
Países Bajos	14.114	5,76	79.294	6,04
Portugal	8.360	3,41	33.878	2,58
Reino Unido	53.937	22,01	253.310	19,29
Suiza	5.774	2,36	24.252	1,85
Resto de Europa	13.477	5,50	70.415	5,36
Estados Unidos	6.909	2,82	23.156	1,76
Resto del mundo	13.988	5,71	45.050	3,43

10. Evolución en el año 2006: viajeros, pernoctaciones y estancia media

	Número de viajeros			Número de pernoctaciones			Estancia media
	Total	Residentes en España	Residentes en el extranjero	Total	Residentes en España	Residentes en el extranjero	
TOTAL	2.424.674	2.179.615	245.059	7.450.693	6.137.612	1.313.081	3,07
Enero	96.622	91.234	5.388	259.883	214.786	45.097	2,69
Febrero	124.135	115.367	8.768	298.245	240.976	57.269	2,40
Marzo	160.466	147.567	12.899	387.780	306.783	80.997	2,42
Abril	270.488	248.943	21.545	793.667	679.152	114.515	2,93
Mayo	173.002	146.132	26.870	436.203	319.206	116.997	2,52
Junio	188.432	162.861	25.571	467.998	353.666	114.331	2,48
Julio	251.507	214.978	36.529	922.137	726.887	195.250	3,67
Agosto	333.467	295.020	38.447	1.651.992	1.410.566	241.426	4,95
Septiembre	207.397	178.488	28.909	607.827	466.224	141.603	2,93
Octubre	221.247	198.571	22.676	596.291	486.516	109.775	2,70
Noviembre	164.851	155.969	8.882	379.006	330.652	48.355	2,30
Diciembre	233.060	224.485	8.575	649.664	602.198	47.466	2,79

11. Evolución en el año 2006: alojamientos de turismo rural abiertos, plazas estimadas, grado de ocupación y personal empleado

	Nº de aloj. rurales abiertos estimados	Nº de plazas estimadas	Grado de ocupación por plazas	Grado de ocupación por plazas en fin de semana	Grado de ocupación por habitaciones	Personal empleado
TOTAL *	10.823	95.855	21,00	33,53	24,07	17.863
Enero	9.802	83.631	9,99	17,45	12,23	15.322
Febrero	10.008	87.656	12,10	25,79	14,51	16.101
Marzo	10.418	92.567	13,47	27,88	15,82	17.304
Abril	10.849	96.825	27,09	44,85	30,00	17.703
Mayo	10.949	97.982	14,31	26,28	16,40	17.935
Junio	11.075	98.807	15,73	28,47	18,32	18.455
Julio	11.199	99.971	29,49	38,93	33,64	18.975
Agosto	11.225	100.824	51,70	58,99	57,88	19.749
Septiembre	11.137	99.534	20,23	30,60	23,92	18.870
Octubre	11.172	99.839	19,17	37,05	22,15	18.641
Noviembre	11.105	97.815	12,88	28,85	15,33	17.890
Diciembre	10.942	94.811	21,96	32,99	24,64	17.407

* Media anual donde los grados de ocupación están ponderados por las plazas o habitaciones.

Encuesta de ocupación en alojamientos turísticos (Apartamentos turísticos)

Diciembre 2006 Datos provisionales

1. Viajeros, pernoctaciones y estancia media según comunidades autónomas

Comunidades autónomas	Número de Viajeros			Número de pernoctaciones			Estancia media
	Total	Residentes en España	Residentes en el extranjero	Total	Residentes en España	Residentes en el extranjero	
TOTAL	557.299	143.776	413.523	4.363.412	705.202	3.658.210	7,83
Andalucía	49.111	31.235	17.876	263.527	112.620	150.908	5,37
Aragón	4.434	4.255	178	18.578	17.076	1.502	4,19
Asturias (P. de)	2.606	2.592	14	9.400	9.086	314	3,61
Balears (Illes)	5.515	1.206	4.309	36.728	6.835	29.893	6,66
Canarias	399.930	44.226	355.704	3.422.192	236.317	3.185.875	8,56
Cantabria	2.568	2.456	112	12.771	11.010	1.761	4,97
Castilla y León	814	761	52	4.496	4.311	185	5,53
Castilla-La Mancha	2.575	2.546	29	9.784	9.207	578	3,80
Cataluña	16.843	11.677	5.167	150.423	118.083	32.341	8,93
C. Valenciana	43.506	20.981	22.525	317.549	106.926	210.622	7,30
Extremadura	1.113	1.105	8	3.983	3.936	47	3,58
Galicia	2.064	1.632	432	7.437	5.767	1.670	3,60
Madrid (C. de)	20.515	13.908	6.607	75.860	41.373	34.486	3,70
Murcia (Región de)	2.412	2.109	304	18.222	12.383	5.839	7,55
Navarra (C. Foral de)	2.144	2.008	137	7.554	6.425	1.129	3,52
País Vasco	506	458	47	3.168	2.147	1.021	6,27
Rioja (La)	643	620	23	1.739	1.700	39	2,71
Ceuta y Melilla	-	-	-	-	-	-	-
Tasa interanual	8,46	23,59	4,04	6,74	19,43	4,60	-1,63
Tasa interanual acumulada	7,22	14,94	4,32	3,79	9,05	2,38	-3,11

2. Capacidad, grado de ocupación, personal empleado según comunidades autónomas

Comunidades autónomas	Capacidad		Grado de ocupación		Personal empleado
	Plazas estimadas	Apartamentos estimados	Por plazas	Por apartamentos	
TOTAL	358.118	104.190	39,12	57,28	22.424
Andalucía	33.711	9.448	25,08	36,05	2.247
Aragón	2.517	570	23,67	31,36	156
Asturias (P. de)	2.605	701	11,51	17,91	253
Balears (Illes)	3.688	1.274	32,50	45,24	334
Canarias	216.813	69.269	50,64	68,41	15.510
Cantabria	2.079	608	19,59	30,81	104
Castilla y León	678	197	21,27	37,90	59
Castilla-La Mancha	1.163	356	26,97	32,40	149
Cataluña	17.648	4.117	27,45	37,95	725
C. Valenciana	62.121	13.031	16,46	31,07	1.848
Extremadura	645	171	19,64	26,76	48
Galicia	1.667	451	14,39	23,36	107
Madrid (C. de)	5.244	2.235	46,15	64,38	587
Murcia (Región de)	6.069	1.366	9,71	17,75	162
Navarra (C. Foral de)	832	214	28,95	41,65	89
País Vasco	400	129	25,34	47,17	29
Rioja (La)	239	53	23,21	26,36	17
Ceuta y Melilla	-	-	-	-	-
Tasa interanual	0,84	1,60	5,75	3,90	10,92
Tasa interanual acumulada	2,31	2,20	1,13	1,89	7,26

3. Viajeros, pernoctaciones, estancia media, capacidad, grado de ocupación y personal empleado de las provincias con mayor número de pernoctaciones*

Provincias	Viajeros		Pernoctaciones			Capacidad		Grado de ocupación		Personal empleado
	Residentes en España	Residentes en el extranjero	Residentes en España	Residentes en el extranjero	Estancia media	Plazas estimadas	Apartamentos est.	Por plazas	Por apartamentos	
Las Palmas	26.262	250.006	142.414	2.312.333	8,89	155.424	49.756	50,57	68,50	10.858
St. Cruz de Tenerife	17.964	105.698	93.902	873.542	7,82	61.389	19.513	50,81	68,18	4.652
Alicante\Alacant	12.158	18.320	54.484	182.674	7,78	46.702	10.019	16,35	31,90	1.528
Málaga	8.081	13.915	34.236	126.588	7,31	19.022	5.472	27,18	40,60	1.238
Barcelona	2.304	3.883	58.972	25.415	13,64	4.820	1.501	56,44	69,01	226
Castellón\Castelló	6.125	3.062	35.985	16.765	5,74	10.142	1.910	16,69	25,60	99
Girona	5.312	1.023	42.305	5.525	7,55	9.346	1.895	16,49	20,01	319
Granada	7.923	1.051	27.181	6.937	3,80	4.415	1.150	24,73	32,44	305
Valencia\València	2.698	1.142	16.458	11.184	7,20	5.277	1.102	16,96	33,02	221
Almería	4.319	591	15.379	7.887	4,74	4.661	1.216	16,04	20,62	122
Jaén	5.757	21	16.843	79	2,93	1.997	522	26,98	31,09	313
Sevilla	2.841	951	12.439	3.705	4,26	996	430	51,83	63,55	81
Huesca	3.201	29	13.931	256	4,39	1.811	387	25,12	30,48	116
Lleida	2.902	58	12.359	629	4,39	2.236	456	18,73	21,91	125
Cádiz	1.112	398	3.498	1.779	3,49	1.366	365	12,44	18,04	106

4. Viajeros, pernoctaciones, estancia media, capacidad, grado de ocupación y personal empleado de las zonas turísticas con mayor número de pernoctaciones

Zonas turísticas	Viajeros		Pernoctaciones			Capacidad		Grado de ocupación		Personal empleado
	Residentes en España	Residentes en el extranjero	Residentes en España	Residentes en el extranjero	Estancia media	Plazas estimadas	Apartamentos est.	Por plazas	Por apartamentos	
Isla de Gran Canaria	12.404	146.643	51.753	1.403.808	9,15	80.638	26.100	57,86	77,23	5.289
Isla de Tenerife	12.786	98.854	67.210	813.083	7,89	53.397	16.777	53,15	71,00	3.989
Isla de Lanzarote	9.049	69.522	62.752	616.940	8,65	47.816	14.484	45,39	63,37	3.718
Isla de Fuerteventura	4.809	33.841	27.909	291.585	8,27	26.971	9.172	37,94	51,78	1.851
Costa Blanca	11.857	18.144	51.636	180.751	7,75	44.255	9.539	16,91	32,82	1.465
Costa del Sol	6.833	13.725	30.717	125.439	7,60	18.276	5.265	27,47	41,27	1.166
Costa Azahar	5.716	3.045	34.711	16.740	5,87	9.751	1.789	16,93	26,53	84
Isla de La Palma	3.772	4.061	17.821	32.919	6,48	4.284	1.501	38,05	52,71	368
Pirineo Catalán	5.659	101	41.854	845	7,41	4.402	895	31,37	33,07	236
Isla de La Gomera	899	2.765	6.977	27.428	9,39	3.273	1.109	34,13	52,26	269

5. Viajeros, pernoctaciones, estancia media, capacidad, grado de ocupación y personal empleado de los puntos turísticos con mayor número de pernoctaciones

Puntos turísticos	Viajeros		Pernoctaciones			Capacidad		Grado de ocupación		Personal empleado
	Residentes en España	Residentes en el extranjero	Residentes en España	Residentes en el extranjero	Estancia media	Plazas estimadas	Apartamentos est.	Por plazas	Por apartamentos	
San Bartolomé de Tirajana	5.439	93990	24.861	873.678	9,04	52.774	16.815	54,67	76,52	3.319
Mogán	1.647	46931	11.072	473.350	9,97	24.584	7.859	62,97	79,12	1.779
Tias	5.336	37946	34.237	334.351	8,52	27.297	8.661	42,97	58,38	1.664
Arona	2.458	39067	14.360	327.783	8,24	20.616	6.227	53,60	71,17	1.517
Adeje	2.008	33886	12.317	266.370	7,76	17.233	5.020	52,17	71,15	1.294
Teguise	2.195	20.059	19.479	178.594	8,90	14.092	3.816	45,27	71,15	1.141
Puerto de la Cruz	6.759	12.592	31.717	133.181	8,52	8.278	3.423	63,78	76,04	616
Pájara	493	14.141	4.722	158.870	11,18	10.514	3.810	50,26	66,44	797
Benidorm	2.583	14.352	14.176	140.237	9,12	17.530	4.145	28,41	50,35	567
La Oliva	3.165	11.014	14.872	86.464	7,15	9.794	3.163	32,67	52,44	832

* Las provincias pertenecientes a comunidades autónomas uniprovinciales no se han incluido, al estar reflejadas en las tablas anteriores.

EOAP (ANEXO DE TABLAS) - DICIEMBRE 2006 (2/5)

Datos provisionales

6. Distribución porcentual de los viajeros españoles según comunidad autónoma de procedencia

Destino \ Origen	Total	Andalucía	Aragón	Asturias (P. de)	Balears (Illes)	Canarias	Cantabria	Castilla y León	Castilla-La Mancha	Cataluña
TOTAL	100,00	16,76	1,96	1,63	1,14	15,67	1,02	2,18	1,96	11,43
Andalucía	100,00	58,24	0,52	0,63	0,82	0,67	0,82	1,58	2,50	4,67
Aragón	100,00	1,67	24,32	1,01	0,19	-	1,14	2,16	1,41	13,02
Asturias (P. de)	100,00	1,02	-	36,05	1,59	-	2,77	4,96	0,00	2,66
Balears (Illes)	100,00	6,68	0,64	3,37	28,34	1,29	0,16	3,70	1,47	32,72
Canarias	100,00	4,00	0,63	0,52	0,61	48,30	0,77	1,36	0,37	3,11
Cantabria	100,00	1,51	5,05	4,64	0,50	0,25	9,43	9,29	2,77	4,52
Castilla y León	100,00	6,17	-	-	1,63	-	-	11,35	6,58	4,31
Castilla-La Mancha	100,00	5,49	1,17	0,81	0,25	0,24	-	1,64	15,71	67,01
Cataluña	100,00	2,23	0,71	0,51	1,30	0,71	0,46	0,52	0,75	11,57
C. Valenciana	100,00	4,56	1,20	0,50	0,27	0,13	0,30	1,48	2,20	0,78
Extremadura	100,00	13,04	0,28	0,59	-	-	-	3,84	11,35	2,60
Galicia	100,00	1,36	0,76	4,31	-	1,36	1,39	6,67	0,24	10,94
Madrid (C. de)	100,00	15,59	4,81	2,93	3,16	4,93	2,29	5,67	3,11	5,58
Murcia (Región de)	100,00	4,78	1,93	3,27	1,73	0,78	0,69	0,49	5,20	15,04
Navarra (C. Foral de)	100,00	3,35	5,48	1,81	-	3,33	1,44	3,17	1,54	15,00
País Vasco	100,00	2,74	0,87	2,26	0,90	3,61	0,85	2,11	-	8,34
Rioja (La)	100,00	-	2,19	-	1,25	1,33	1,33	2,96	3,67	-
Ceuta y Melilla	-	-	-	-	-	-	-	-	-	-

(conclusión)

Destino \ Origen	Comunidad Valenciana	Extremadura	Galicia	Madrid (C. de)	Murcia (Región de)	Navarra (C. Foral de)	País Vasco	Rioja (La)	Ceuta y Melilla
TOTAL	13,46	1,14	2,33	21,81	2,83	1,02	3,16	0,39	0,12
Andalucía	8,89	1,32	0,77	11,63	5,20	0,41	0,77	0,24	0,34
Aragón	25,19	-	0,49	16,96	0,39	2,05	9,86	0,15	-
Asturias (P. de)	0,45	0,56	6,95	28,92	-	1,24	11,87	0,96	-
Balears (Illes)	11,13	-	1,94	6,79	0,64	0,80	0,32	-	-
Canarias	1,19	0,25	0,79	35,88	0,07	0,13	1,97	0,02	0,02
Cantabria	2,59	0,34	9,34	21,09	0,32	3,28	22,74	2,35	-
Castilla y León	3,22	8,23	7,72	35,99	7,02	-	7,77	-	-
Castilla-La Mancha	20,70	0,32	0,41	48,40	1,13	0,16	0,66	-	-
Cataluña	5,43	0,37	0,67	15,51	1,04	0,53	1,87	0,39	-
C. Valenciana	53,28	0,38	1,69	14,96	4,71	0,78	1,55	0,46	-
Extremadura	2,55	31,41	-	35,37	0,78	-	-	-	-
Galicia	0,36	1,25	57,63	20,33	-	0,76	0,74	0,25	-
Madrid (C. de)	11,57	3,47	5,30	12,71	4,04	2,50	5,47	1,20	0,30
Murcia (Región de)	26,86	1,08	1,18	17,66	27,91	0,00	0,37	0,10	0,39
Navarra (C. Foral de)	6,53	1,08	4,27	11,68	1,07	21,78	17,17	1,24	-
País Vasco	1,27	-	1,30	8,48	-	5,54	55,08	-	-
Rioja (La)	10,44	1,00	1,25	30,46	1,88	3,00	24,18	6,71	-
Ceuta y Melilla	-	-	-	-	-	-	-	-	-

EOAP (ANEXO DE TABLAS) - DICIEMBRE 2006 (3/5)

Datos provisionales

7. Distribución porcentual de las pernoctaciones de los españoles según comunidad autónoma de procedencia

Destino \ Origen	Total	Andalucía	Aragón	Asturias (P. de)	Balears (Illes)	Canarias	Cantabria	Castilla y León	Castilla-La Mancha	Cataluña
TOTAL	100,00	13,24	1,57	1,79	0,86	14,93	1,48	2,21	1,69	19,85
Andalucía	100,00	55,75	0,48	0,65	0,59	1,10	1,79	1,39	2,40	5,29
Aragón	100,00	2,08	21,60	1,09	0,58	-	1,45	3,40	1,39	13,72
Asturias (P. de)	100,00	1,40	-	35,93	2,09	-	3,00	4,77	0,34	1,60
Balears (Illes)	100,00	11,56	1,47	2,44	21,60	1,47	0,45	4,24	3,63	26,87
Canarias	100,00	4,30	0,74	0,70	0,52	42,35	0,90	2,07	0,39	4,06
Cantabria	100,00	1,46	4,43	2,02	0,83	0,77	25,93	9,34	2,08	3,89
Castilla y León	100,00	5,26	0,72	1,44	1,15	2,16	1,44	26,09	3,77	2,35
Castilla-La Mancha	100,00	8,98	1,11	0,72	0,21	0,47	-	2,17	14,57	3,60
Cataluña	100,00	1,80	0,95	0,24	0,69	0,48	0,34	0,43	0,24	84,06
C. Valenciana	100,00	7,51	0,99	1,05	0,14	0,25	1,14	1,78	3,16	11,46
Extremadura	100,00	14,17	0,08	0,33	-	-	-	4,68	11,06	0,66
Galicia	100,00	1,85	0,50	4,00	-	2,17	3,19	6,43	0,24	4,23
Madrid (C. de)	100,00	15,20	3,81	2,33	2,59	5,39	1,80	4,92	2,91	13,10
Murcia (Región de)	100,00	3,52	1,08	28,29	1,50	0,23	0,58	1,34	4,51	4,01
Navarra (C. Foral de)	100,00	5,59	5,95	1,16	0,24	5,68	2,19	2,66	1,54	16,86
País Vasco	100,00	1,80	0,91	2,60	0,39	3,85	0,54	5,96	-	15,22
Rioja (La)	100,00	-	1,60	-	0,46	1,94	1,94	2,05	4,62	7,15
Ceuta y Melilla	-	-	-	-	-	-	-	-	-	-

(conclusión)

Destino \ Origen	Comunidad Valenciana	Extremadura	Galicia	Madrid (C. de)	Murcia (Región de)	Navarra (C. Foral de)	País Vasco	Rioja (La)	Ceuta y Melilla
TOTAL	10,47	0,76	2,19	22,47	1,96	0,80	3,22	0,37	0,14
Andalucía	7,40	1,24	0,93	14,49	4,22	0,47	0,85	0,54	0,42
Aragón	20,49	-	0,48	19,17	0,42	2,42	11,15	0,54	-
Asturias (P. de)	0,34	0,80	6,90	29,34	-	1,18	11,22	1,10	-
Balears (Illes)	14,13	-	4,05	6,35	0,11	0,71	0,91	-	-
Canarias	1,08	0,16	0,87	38,46	0,05	0,11	3,12	0,01	0,12
Cantabria	2,76	0,15	7,00	18,52	0,14	2,78	15,90	2,00	-
Castilla y León	2,28	4,72	8,23	30,59	5,14	-	4,66	-	-
Castilla-La Mancha	19,07	0,40	0,43	46,05	1,39	0,34	0,50	-	-
Cataluña	2,03	0,09	0,55	6,29	0,33	0,21	1,17	0,12	-
C. Valenciana	44,55	0,68	3,63	15,76	3,17	1,22	2,78	0,66	0,06
Extremadura	2,92	32,11	-	33,55	0,44	-	-	-	-
Galicia	0,10	0,77	47,90	25,65	-	1,08	1,77	0,14	-
Madrid (C. de)	10,03	2,33	6,12	17,46	3,24	2,46	5,07	0,97	0,27
Murcia (Región de)	12,09	0,32	1,20	12,55	26,55	0,10	0,69	1,07	0,37
Navarra (C. Foral de)	4,35	1,06	3,16	11,57	0,75	16,67	19,04	1,54	-
País Vasco	1,08	-	0,37	4,15	-	8,02	55,11	-	-
Rioja (La)	9,98	1,09	1,82	37,51	2,05	4,38	19,57	3,84	-
Ceuta y Melilla	-	-	-	-	-	-	-	-	-

8. Viajeros y pernoctaciones según país de residencia

Países	Viajeros		Pernoctaciones	
	Total	%	Total	%
TOTAL	557.299	100,00	4.363.412	100,00
Residentes en España	143.776	25,80	705.202	16,16
Residentes en el extranjero	413.523	74,20	3.658.210	83,84
TOTAL residentes en el extranjero	413.523	100,00	3.658.210	100,00
TOTAL residentes en U.E. (sin España)	362.898	87,76	3.171.980	86,71
Alemania	65.440	15,83	746.181	20,40
Austria	2.549	0,62	23.314	0,64
Bélgica	3.613	0,87	40.738	1,11
Dinamarca	23.572	5,70	184.217	5,04
Finlandia	29.567	7,15	250.836	6,86
Francia	4.892	1,18	33.402	0,91
Grecia	113	0,03	578	0,02
Irlanda	12.000	2,90	78.413	2,14
Italia	7.893	1,91	43.879	1,20
Luxemburgo	674	0,16	5.415	0,15
Países Bajos	22.420	5,42	196.836	5,38
Portugal	2.669	0,65	16.442	0,45
Reino Unido	140.185	33,90	1.128.928	30,86
Suecia	43.337	10,48	380.024	10,39
Resto de la UE	3.974	0,96	42.775	1,17
Noruega	27.685	6,69	284.991	7,79
Otros países europeos	13.189	3,19	131.594	3,60
Estados Unidos	2.609	0,63	19.324	0,53
Resto de América	2.844	0,69	21.995	0,60
Países africanos	1.448	0,35	8.650	0,24
Resto del mundo	2.851	0,69	19.677	0,54

Encuesta de ocupación en alojamientos turísticos (Acampamentos turísticos)

Diciembre 2006 Datos Provisionales

1. Viajeros, pernoctaciones y estancia media según categoría del establecimiento

Categoría	Número de Viajeros			Número de pernoctaciones			Estancia media
	Total	Residentes en España	Residentes en el extranjero	Total	Residentes en España	Residentes en el extranjero	
TOTAL	145.351	119.262	26.089	865.707	332.436	533.271	5,96
Lujo y Primera	57.918	45.955	11.963	351.967	135.348	216.619	6,08
Segunda	77.419	64.003	13.416	485.512	173.022	312.490	6,27
Tercera	10.013	9.304	710	28.227	24.066	4.162	2,82
Tasa interanual	29,00	34,04	10,08	11,43	29,67	2,45	-13,62
Tasa interanual acumulada	0,86	-0,01	2,77	2,23	1,65	2,94	1,36

2. Establecimientos abiertos, capacidad, grado de ocupación y personal empleado según categoría del establecimiento

Categoría	Establecimientos abiertos estimados	Capacidad		Parcelas ocupadas	Grado de ocupación por parcelas	Grado de ocupación en f.semana	Personal empleado
		Plazas estimadas	Parcelas estimadas				
TOTAL	416	270.081	80.788	932.967	37,24	38,33	2.651
Lujo y Primera	95	100.875	29.179	324.284	35,85	37,72	1.083
Segunda	255	153.016	46.320	551.300	38,39	39,12	1.408
Tercera	67	16.191	5.289	57.383	34,79	35,50	161
Tasa interanual	-1,05	-0,36	-0,59	6,70	7,30	7,97	3,14
Tasa interanual acumulada	-2,27	-2,08	-1,70	1,09	2,70	4,10	0,53

3. Viajeros, pernoctaciones y estancia media según comunidades autónomas

Comunidades autónomas	Número de Viajeros			Número de pernoctaciones			Estancia media
	Total	Residentes en España	Residentes en el extranjero	Total	Residentes en España	Residentes en el extranjero	
TOTAL	145.351	119.262	26.089	865.707	332.436	533.271	5,96
Andalucía	30.507	21.717	8.790	186.051	79.633	106.418	6,10
Aragón	6.932	6.717	215	20.777	20.118	659	3,00
Asturias (P. de)	583	444	139	1.972	1.616	356	3,38
Balears (Illes)	-	-	-	-	-	-	-
Canarias	889	677	212	6.729	3.514	3.215	7,57
Cantabria	580	580	-	1.875	1.875	-	3,23
Castilla y León	2.304	1.793	511	3.772	3.178	593	1,64
Castilla-La Mancha	1.707	1.435	272	4.780	4.016	764	2,80
Cataluña	52.917	49.059	3.858	135.029	115.935	19.094	2,55
C. Valenciana	25.242	18.083	7.159	321.067	48.583	272.484	12,72
Extremadura	1.366	877	489	2.872	1.777	1.095	2,10
Galicia	416	396	20	876	752	124	2,11
Madrid (C. de)	8.856	7.447	1.410	23.358	19.630	3.727	2,64
Murcia (Región de)	6.218	3.668	2.550	138.066	14.426	123.640	22,20
Navarra (C. Foral de)	1.970	1.915	55	5.871	5.735	137	2,98
País Vasco	1.421	1.029	392	4.272	3.336	936	3,01
Rioja (La)	3.443	3.427	16	8.340	8.312	28	2,42
Ceuta y Melilla	-	-	-	-	-	-	-

4. Establecimientos abiertos, capacidad, grado de ocupación y personal empleado según comunidades autónomas

Comunidades autónomas	Establecimientos abiertos estimados	Capacidad		Parcelas ocupadas	Grado de ocupación por parcelas	Grado de ocupación en fin de semana	Personal empleado
		Plazas estimadas	Parcelas estimadas				
TOTAL	416	270.081	80.788	932.967	37,24	38,33	2.651
Andalucía	98	62.992	20.087	111.855	17,91	18,97	661
Aragón	29	13.328	4.370	37.312	27,54	28,75	141
Asturias (P. de)	8	4.187	1.302	6.504	16,11	11,99	18
Balears (Illes)	-	-	-	-	-	-	-
Canarias	3	2.334	760	6.631	28,14	29,94	19
Cantabria	6	2.849	909	10.122	35,92	30,57	16
Castilla y León	22	7.326	1.969	10.226	16,76	25,40	61
Castilla-La Mancha	9	3.587	925	8.036	28,01	29,45	36
Cataluña	79	64.975	17.754	254.144	46,18	47,64	488
C. Valenciana	82	55.298	16.471	273.732	53,61	54,23	674
Extremadura	5	2.105	712	8.665	39,28	36,74	37
Galicia	12	4.015	1.213	4.850	12,90	10,57	34
Madrid (C. de)	17	16.648	5.410	79.062	47,14	48,91	148
Murcia (Región de)	21	15.749	4.757	81.743	55,43	57,57	204
Navarra (C. Foral)	7	4.166	1.045	5.804	17,92	19,65	43
País Vasco	12	6.709	1.851	11.775	20,52	18,42	45
Rioja (La)	5	3.813	1.254	22.507	57,90	56,26	25
Ceuta y Melilla	-	-	-	-	-	-	-

5. Viajeros, pernoctaciones, estancia media, establecimientos, capacidad, grado de ocupación y personal empleado de las provincias con mayor número de pernoctaciones*

Provincias	Viajeros		Pernoctaciones		Estancia media	Establecimientos abiertos estimados	Parcelas estimadas	Grado de ocupación por parcelas	Personal empleado
	Residentes en España	Residentes en el extranjero	Residentes en España	Residentes en el extranjero					
Alicante/Alacant	6.191	3.585	18.561	193.367	21,68	33	7.422	62,39	349
Castellón/Castelló	4.354	2.855	10.546	58.087	9,52	26	4.946	40,51	132
Málaga	3.711	2.792	19.132	47.919	10,31	24	3.936	23,10	148
Barcelona	23.062	1.879	44.871	13.705	2,35	22	5.897	57,49	178
Valencia/València	7.537	720	19.476	21.030	4,91	23	4.103	53,53	194
Huelva	7.480	551	33.984	5.922	4,97	10	5.167	14,74	117
Girona	10.397	1.439	33.453	4.423	3,20	29	6.000	29,75	145
Almería	567	1.513	2.005	27.401	14,14	17	3.259	20,00	93
Lleida	11.116	-	25.773	-	2,32	19	3.335	61,60	64
Granada	4.073	1.061	9.174	10.530	3,84	16	2.026	14,40	69
Huesca	6.028	122	18.454	534	3,09	24	3.902	28,92	134
Cádiz	1.799	1.403	4.086	9.133	4,13	14	3.018	17,15	124
Tarragona	4.485	535	11.838	958	2,55	9	2.522	38,40	101
Córdoba	1.501	1.011	3.372	3.788	2,85	6	1.127	12,91	47
Sevilla	1.308	327	4.189	1.529	3,50	6	775	26,83	45

*Las provincias pertenecientes a comunidades autónomas uniprovinciales no se han incluido, al estar reflejadas en las tablas anteriores

6. Viajeros, pernoctaciones y estancia media de las zonas turísticas con mayor número de pernoctaciones

Zonas turísticas	Número de Viajeros			Número de pernoctaciones			Estancia media
	Total	Residentes en España	Residentes en el extranjero	Total	Residentes en España	Residentes en el extranjero	
Costa Blanca	9.329	5.910	3.419	205.775	18.252	187.523	22,06
Costa Cálida	2.889	834	2.055	120.030	6.421	113.609	31,00
Pirineo Catalán	25.080	25.069	11	65.572	65.435	137	2,61
Costa del Sol	4.075	1.456	2.619	61.593	14.161	47.432	15,11
Costa Azahar	5.232	2.903	2.329	44.200	7.617	36.583	8,45
Costa de la Luz (Huelva)	7.378	6.827	551	38.719	32.797	5.922	5,25
Costa de Almería	1.973	494	1.479	26.059	1.878	24.181	13,21
Costa Valencia	2.044	1.480	565	25.725	6.257	19.468	12,58
Parque Natural Doñana	4.514	4.120	393	23.377	21.135	2.242	5,18
Pirineo Aragonés	5.927	5.805	122	18.690	18.156	534	3,15
Costa Daurada	5.020	4.485	535	12.796	11.838	958	2,55
Costa Tropical	1.406	724	682	11.783	1.864	9.919	8,38
Costa Brava	4.818	3.379	1.439	11.446	7.135	4.311	2,38
Costa de la Luz (Cádiz)	2.026	749	1.277	10.633	1.671	8.962	5,25
Costa del Maresme	2.714	1.822	892	8.022	4.945	3.077	2,96

7. Establecimientos abiertos, capacidad, grado de ocupación y personal de las zonas turísticas con mayor número de pernoctaciones

Zonas turísticas	Establecimientos abiertos estimados	Capacidad		Parcelas ocupadas	Grado de ocupación por parcelas	Grado de ocupación en f. semana	Personal empleado
		Plazas estimadas	Parcelas estimadas				
Costa Blanca	30	23.361	7.048	134.920	61,75	62,81	337
Costa Cálida	11	12.903	3.837	70.509	59,28	61,04	153
Pirineo Catalán	43	19.483	6.525	123.105	60,86	57,67	166
Costa del Sol	13	11.195	3.231	26.352	26,31	34,41	109
Costa Azahar	19	12.121	3.834	48.441	40,76	39,01	85
Costa de la Luz (Huelva)	8	17.372	5.033	20.767	13,31	9,72	111
Costa de Almería	13	8.897	2.980	18.114	19,61	22,18	69
Costa Valencia	7	5.467	1.443	15.383	34,40	36,53	108
Parque Natural Doñana	4	12.500	3.597	7.641	6,85	2,50	51
Pirineo Aragonés	23	11.584	3.794	33.002	28,06	27,66	129
Costa Daurada	9	10.660	2.522	30.021	38,40	44,51	101
Costa Tropical	5	2.970	1.110	5.922	17,20	18,23	27
Costa Brava	13	14.366	3.901	20.192	16,70	23,87	82
Costa de la Luz (Cádiz)	9	7.075	2.561	12.854	16,19	18,08	95
Costa del Maresme	5	4.579	1.318	14.788	36,19	45,91	24

8. Viajeros y pernoctaciones según país de residencia

Países	Viajeros		Pernoctaciones	
	Total	%	Total	%
TOTAL	145.351	100,00	865.707	100,00
Residentes en España	119.262	82,05	332.436	38,40
Residentes en el Extranjero	26.089	17,95	533.271	61,60
TOTAL residentes en el extranjero	26.089	100,00	533.271	100,00
TOTAL residentes en U.E. (sin España)	24.036	92,13	515.506	96,67
Alemania	6.309	24,18	171.894	32,23
Austria	214	0,82	4.527	0,85
Bélgica	1.023	3,92	15.614	2,93
Dinamarca	234	0,90	6.509	1,22
Finlandia	284	1,09	5.638	1,06
Francia	3.083	11,82	21.329	4,00
Grecia	16	0,06	265	0,05
Irlanda	418	1,60	3.957	0,74
Italia	1.225	4,70	6.448	1,21
Luxemburgo	182	0,70	2.037	0,38
Países Bajos	2.912	11,16	70.904	13,30
Portugal	1.147	4,40	3.611	0,68
Reino Unido	6.337	24,29	192.334	36,07
Suecia	319	1,22	8.413	1,58
Resto de la UE	333	1,28	2.028	0,38
Otros países europeos	1.005	3,85	13.256	2,49
Estados Unidos	129	0,50	986	0,18
Resto de América	327	1,25	1.374	0,26
Países africanos	112	0,43	231	0,04
Resto del mundo	479	1,84	1.918	0,36

Encuesta de Ocupación en Alojamientos Turísticos. (Alojamientos de Turismo Rural) Diciembre 2006

Datos provisionales

1. Número de viajeros, pernoctaciones y estancia media

Comunidades autónomas	Número de viajeros			Número de pernoctaciones			Estancia media
	Total	Residentes en España	Residentes en el extranjero	Total	Residentes en España	Residentes en el extranjero	
TOTAL	233.060	224.485	8.575	649.664	602.198	47.466	2,79
Andalucía	21.205	20.422	783	61.598	57.594	4.004	2,90
Aragón	12.487	12.216	271	42.851	39.867	2.985	3,43
Asturias (Principado de)	14.207	14.038	170	35.973	34.677	1.296	2,53
Balears (Illes)	2.098	823	1.275	7.063	1.864	5.199	3,37
Canarias ²	4.944	2.424	2.520	33.086	10.420	22.667	6,69
Cantabria	8.478	8.077	401	20.280	19.587	693	2,39
Castilla y León	51.772	50.517	1.255	135.754	131.928	3.826	2,62
Castilla- La Mancha	15.783	15.659	124	41.439	40.992	447	2,63
Cataluña	29.069	29.060	9	85.394	84.705	689	2,94
Comunidad Valenciana	15.376	14.981	395	41.499	39.636	1.863	2,70
Extremadura	11.078	11.025	53	26.937	26.627	311	2,43
Galicia ¹	10.546	10.102	444	21.377	20.495	882	2,03
Madrid (C. de)	11.317	11.118	199	22.070	21.794	276	1,95
Murcia (Región de)	5.710	5.665	45	20.123	19.783	340	3,52
Navarra (C. Foral de)	8.370	8.231	138	29.098	28.799	300	3,48
País Vasco	8.156	7.775	382	19.506	18.039	1.466	2,39
Rioja (La)	2.464	2.351	113	5.617	5.392	225	2,28
Ceuta y Melilla	-	-	-	-	-	-	-
Tasa interanual	30,74	32,03	3,51	33,61	38,84	-10,61	2,20
Tasa interanual acumulada	21,81	22,78	13,73	17,42	20,20	5,82	-3,60

2. Alojamientos de turismo rural abiertos y plazas estimados, grados de ocupación y personal empleado según comunidades autónomas

Comunidades autónomas	Nº de aloj. rurales abiertos estimados	Nº de plazas estimadas	Grado de ocupación			Personal empleado
			Por plazas	Por plazas en fin de semana	Por habitaciones	
TOTAL	10.942	94.811	21,96	32,99	24,64	17.407
Andalucía	1.074	8.407	23,42	36,23	27,74	1.894
Aragón	754	5.732	23,83	32,19	25,79	907
Asturias (Principado de)	926	6.909	16,74	24,70	17,99	1.180
Balears (Illes)	74	1.205	18,89	25,04	21,71	355
Canarias ²	784	4.121	25,83	28,57	41,06	1.296
Cantabria	254	4.278	15,22	22,29	16,22	450
Castilla y León	2.167	19.058	22,87	36,01	24,54	3.487
Castilla-La Mancha	808	6.006	22,06	36,57	23,17	1.247
Cataluña	1.323	10.376	26,37	39,96	29,00	2.071
Comunidad Valenciana	812	7.518	17,75	33,60	23,37	1.375
Extremadura	339	3.974	21,63	29,69	23,24	586
Galicia ¹	464	5.538	12,40	17,35	11,29	725
Madrid (C. de)	174	3.098	22,91	35,54	29,29	499
Murcia (Región de)	218	2.318	27,69	37,48	30,07	324
Navarra (C. Foral de)	453	3.077	30,28	41,19	30,98	573
País Vasco	235	2.426	25,67	35,91	27,47	333
Rioja (La)	83	769	23,31	34,63	23,83	106
Ceuta y Melilla	-	-	-	-	-	-
Tasa interanual	12,16	12,18	18,83	12,77	18,16	10,50
Tasa interanual acumulada	11,66	13,65	3,42	5,76	3,73	10,63

¹Fuente: INE, IGE.

² Debido a la actualización realizada en el directorio de establecimientos de la provincia de Las Palmas, los datos publicados a partir de enero de 2006 (para Las Palmas, Canarias y el total nacional) no son directamente comparables con los publicados el año pasado, para lo cual se han elaborado coeficientes de enlace que permiten comparar los datos entre los distintos años. Estos coeficientes pueden ser solicitados al servicio de información del INE (www.ine.es/infoine, tfno: 91 583 91 00).

3. Número de viajeros, pernoctaciones y estancia media de las provincias con mayor número de pernoctaciones³

Provincias	Número de viajeros			Número de pernoctaciones			Estancia media
	Total	Residentes en España	Residentes en el extranjero	Total	Residentes en España	Residentes en el extranjero	
Ávila	13.508	13.451	58	35.830	35.737	93	2,65
Huesca	7.775	7.594	182	29.502	27.999	1.503	3,79
Lleida	9.198	9.198	-	28.679	28.136	543	3,12
Girona	10.779	10.779	-	28.261	28.261	-	2,62
St. Cruz de Tenerife	3.506	1.563	1.943	24.955	6.980	17.976	7,12
Málaga	7.296	7.057	238	24.180	22.602	1.578	3,31
Barcelona	6.734	6.725	9	22.073	21.966	108	3,28
Castellón\Castelló	6.737	6.683	54	19.107	18.746	362	2,84
León	6.250	5.829	421	18.592	17.489	1.103	2,97
Segovia	7.632	7.468	165	17.609	17.326	283	2,31
Albacete	6.064	6.064	-	17.478	17.478	-	2,88
Salamanca	6.485	6.176	309	17.258	16.213	1.045	2,66
Valencia\València	4.778	4.641	137	13.703	13.416	287	2,87
Burgos	3.939	3.926	13	11.755	11.741	13	2,98
Palencia	4.103	3.947	155	10.698	10.107	592	2,61

4. Alojamientos de turismo rural abiertos y plazas estimados, grados de ocupación y personal empleado de las provincias con mayor número de pernoctaciones³

Provincias	Nº de aloj. rurales abiertos estimados	Nº de plazas estimadas	Grado de ocupación			Personal empleado
			Por plazas	Por plazas en fin de semana	Por habitaciones	
Ávila	508	3.817	30,17	50,16	32,15	659
Huesca	510	3.760	24,95	32,67	26,76	597
Lleida	478	3.389	27,10	39,19	29,05	727
Girona	441	3.496	26,01	38,58	29,45	739
St. Cruz de Tenerife	666	3.249	24,75	27,64	40,95	1.069
Málaga	523	3.533	21,96	32,42	26,81	869
Barcelona	256	2.247	31,34	50,02	34,61	420
Castellón\Castelló	401	3.106	19,80	37,26	26,81	548
León	350	3.168	18,89	25,01	21,09	635
Segovia	211	2.094	26,85	43,48	28,43	374
Albacete	402	2.351	23,82	39,95	24,59	620
Salamanca	336	2.552	21,64	34,85	22,53	507
Valencia\València	238	2.528	17,37	32,67	20,99	554
Burgos	185	1.893	20,00	32,51	21,33	276
Palencia	187	1.563	22,01	34,77	24,18	370

³ Las provincias pertenecientes a comunidades autónomas uniprovinciales no se han incluido, al estar reflejadas en las tablas anteriores.

5. Viajeros, pernoctaciones, estancia media, capacidad y grado de ocupación de las zonas con mayor número de pernoctaciones

Zonas	Viajeros		Pernoctaciones			Capacidad		Grado de ocupación		
	Residentes en España	Residentes en el extranjero	Residentes en España	Residentes en el extranjero	Estancia media	Establecimientos	Plazas estimadas	Por plazas	Por plazas en fin de semana	Por habitaciones
Pirineo Catalán	14.268	-	42.278	572	3,00	665	4.955	27,74	41,50	30,02
Pirineo Aragonés	7.277	167	27.438	841	3,80	470	3.507	25,61	33,59	27,52
Pirineo Navarro	7.612	135	27.103	292	3,54	416	2.794	31,38	41,82	31,85
Costa Brava	6.145	-	15.940	-	2,59	252	2.060	24,90	35,94	29,25
Isla de La Palma	443	915	2.689	11.198	10,22	390	1.602	27,96	30,86	50,79
Costa Verde	3.751	-	8.495	-	2,26	276	2.318	11,81	19,27	12,40
Isla de Tenerife	992	826	2.808	4.843	4,21	112	922	26,77	30,16	33,95
Costa Daurada	2.359	-	6.343	39	2,71	148	1.244	16,41	27,65	18,07
Isla de Mallorca	733	1.181	1.559	4.546	3,19	66	1.070	18,37	25,35	20,31
Pirineo Vasco	2.387	88	5.478	538	2,43	80	802	23,89	29,50	24,83
Isla de Gran Canaria	581	343	2.299	3.553	6,33	96	594	31,48	33,75	46,44
Costa Guipuzcoana	1.578	23	3.776	46	2,39	36	414	29,68	47,35	32,71
Costa del Garraf	673	-	3.296	-	4,90	28	222	47,13	57,81	47,85
Rías Baixas	847	118	1.998	140	2,22	58	659	10,44	15,20	10,07
Isla de La Gomera	127	202	531	1.512	6,19	104	493	13,34	16,65	18,77

6. Viajeros, pernoctaciones, estancia media, capacidad, grado de ocupación y personal empleado en la modalidad *casa rural* por comunidades autónomas⁴

Comunidades autónomas	Viajeros		Pernoctaciones			Capacidad		G. de ocupación		Personal empleado
	Residentes en España	Residentes en el extranjero	Residentes en España	Residentes en el extranjero	Estancia media	Establecimientos	Plazas estimadas	Por plazas	Por plazas en fin de semana	
TOTAL	155.695	4.982	441.636	33.213	2,96	9.178	66.743	22,80	34,49	13.399
Andalucía	19.191	717	55.154	3.795	2,96	1.047	8.063	23,37	36,29	1.791
Aragón	7.709	257	25.052	2.144	3,41	514	3.982	21,86	30,69	612
Asturias (Principado de)	8.830	-	22.691	-	2,57	710	4.165	17,56	24,90	858
Baleares (Illes)	163	363	334	1.343	3,19	17	250	21,55	27,33	55
Canarias	1.659	1.933	8.091	18.764	7,48	761	3.539	24,44	26,87	1.177
Cantabria	2.529	-	6.335	9	2,51	83	1.148	17,72	25,83	114
Castilla y León	30.257	506	84.862	1.977	2,82	1.804	11.732	23,77	38,54	2.354
Castilla-La Mancha ⁵	-	-	-	-	-	-	-	-	-	-
Cataluña	24.880	-	73.730	680	2,99	1.197	8.848	26,94	39,96	1.864
Comunidad Valenciana	11.981	382	31.668	1.823	2,71	778	5.759	18,69	35,62	1.262
Extremadura	6.556	29	17.173	286	2,65	261	2.335	23,80	31,51	404
Galicia	6.120	229	13.078	470	2,13	322	3.651	11,94	16,92	478
Madrid (C. de)	509	-	1.174	-	2,30	23	158	23,72	36,65	30
Murcia (Región de) ⁵	-	-	-	-	-	-	-	-	-	-
Navarra (C. Foral de)	8.231	138	28.799	300	3,48	453	3.077	30,28	41,19	573
País Vasco	3.568	147	7.817	610	2,27	115	1.137	23,72	36,83	179
Rioja (La)	2.351	113	5.392	225	2,28	83	769	23,31	34,63	106

⁴ Para favorecer la comparabilidad de los datos entre comunidades autónomas (y dado que cada una tiene una regulación diferente sobre los alojamientos de turismo rural y sus características), se ha realizado una agrupación estadística de alojamientos similares en base a su ubicación, capacidad, etc.

Las variables que aparecen en la tabla son estimaciones realizadas con esos alojamientos recogidos en la modalidad *casa rural*.

⁵ El tamaño de la muestra en estas comunidades no permite al INE facilitar los resultados desagregados para las mismas, con el fin de preservar el secreto estadístico. No obstante, en el total están incluidos los datos correspondientes a dichas comunidades.

7. Distribución porcentual de los viajeros españoles según comunidad autónoma de procedencia

Origen \ Destino	Total	Andalucía	Aragón	Asturias (P. de)	Balears (Illes)	Canarias	Cantabria	Castilla y León	Castilla-La Mancha	Cataluña
TOTAL	100,00	9,81	2,47	3,53	0,63	0,97	1,01	5,78	3,43	16,68
Andalucía	100,00	86,49	0,14	0,07	-	0,57	-	0,10	0,16	1,32
Aragón	100,00	1,37	28,71	-	-	0,60	-	0,36	3,39	21,20
Asturias (P. de)	100,00	0,93	-	37,24	0,53	-	1,52	5,66	0,53	3,28
Balears (Illes)	100,00	-	-	-	72,36	-	-	-	-	11,82
Canarias	100,00	2,90	-	0,25	-	72,32	-	-	-	14,38
Cantabria	100,00	0,86	1,39	2,84	2,59	0,88	14,01	10,18	-	3,20
Castilla y León	100,00	2,63	1,76	2,28	0,71	0,14	1,24	19,54	3,20	3,05
Castilla-La Mancha	100,00	3,92	0,92	0,04	0,38	-	-	2,02	23,81	2,32
Cataluña	100,00	0,02	0,93	-	0,03	-	-	-	0,03	95,58
C. Valenciana	100,00	0,54	0,24	-	-	-	-	-	3,18	3,52
Extremadura	100,00	10,88	0,09	0,42	-	0,21	0,39	1,81	8,66	1,17
Galicia	100,00	1,16	-	1,90	0,83	0,25	0,96	2,26	0,86	2,19
Madrid (C. de)	100,00	3,28	0,64	0,97	0,06	0,23	0,17	2,33	1,15	1,78
Murcia (Región de)	100,00	1,20	-	-	-	-	-	-	-	0,80
Navarra (C. Foral de)	100,00	-	-	10,36	-	-	-	-	-	6,72
País Vasco	100,00	1,92	3,80	1,07	0,34	0,34	0,44	4,67	1,53	21,94
Rioja (La)	100,00	-	7,49	-	-	-	4,19	2,40	2,40	15,57
Ceuta y Melilla	-	-	-	-	-	-	-	-	-	-

(conclusión)

Origen \ Destino	Comunidad Valenciana	Extremadura	Galicia	Madrid (C. de)	Murcia (Región)	Navarra (C. Foral)	País Vasco	Rioja (La)	Ceuta y Melilla
TOTAL	11,97	1,91	5,37	25,44	3,06	1,96	5,43	0,48	0,08
Andalucía	2,71	0,13	0,17	5,18	2,31	0,09	0,56	-	-
Aragón	23,50	0,89	-	11,99	1,85	4,52	1,32	0,31	-
Asturias (P. de)	2,17	0,29	11,47	28,38	1,21	0,29	4,84	1,64	-
Balears (Illes)	6,60	-	-	9,22	-	-	-	-	-
Canarias	2,06	-	-	7,48	-	-	0,62	-	-
Cantabria	3,08	5,27	0,58	29,27	0,71	1,83	21,98	1,33	-
Castilla y León	3,00	2,09	4,30	48,70	0,97	1,20	4,82	0,36	-
Castilla- La Mancha	23,96	0,98	0,08	30,58	9,68	0,76	0,43	-	0,13
Cataluña	1,91	-	-	1,17	-	0,32	-	-	-
C. Valenciana	89,79	-	-	1,39	0,64	-	0,69	-	-
Extremadura	1,84	20,18	1,13	48,27	0,09	2,27	2,25	0,35	-
Galicia	0,64	0,26	74,58	13,66	-	-	0,31	0,13	-
Madrid (C. de)	3,72	1,61	2,85	79,66	0,46	0,23	0,69	0,06	0,11
Murcia (Región de)	31,60	-	-	-	66,40	-	-	-	-
Navarra (C. Foral de)	5,32	-	-	16,81	-	29,13	28,85	1,12	1,68
País Vasco	2,93	0,46	1,33	8,50	0,17	1,77	47,40	1,39	-
Rioja (La)	15,87	-	4,19	18,86	-	-	17,66	11,38	-
Ceuta y Melilla	-	-	-	-	-	-	-	-	-

8. Distribución porcentual de las pernoctaciones de los españoles según comunidad autónoma de procedencia

Destino \ Origen	Total	Andalucía	Aragón	Asturias (P. de)	Balears (Illes)	Canarias	Cantabria	Castilla y León	Castilla-La Mancha	Cataluña
TOTAL	100,00	10,34	2,29	2,83	0,50	1,36	0,87	5,48	3,50	18,50
Andalucía	100,00	87,19	0,10	0,18	-	0,98	-	0,04	0,34	0,94
Aragón	100,00	1,72	23,38	-	0,82	0,87	-	0,36	2,81	28,73
Asturias (P. de)	100,00	0,69	-	35,00	0,39	-	2,25	4,98	0,43	3,30
Balears (Illes)	100,00	-	-	-	60,90	-	-	-	-	20,57
Canarias	100,00	3,74	-	0,11	-	60,83	-	-	-	10,66
Cantabria	100,00	0,72	1,04	2,64	1,21	1,81	10,83	11,72	-	4,71
Castilla y León	100,00	2,76	1,32	1,77	0,56	0,20	1,27	18,96	4,00	3,25
Castilla-La Mancha	100,00	3,67	0,95	0,08	0,34	-	-	2,17	23,97	2,66
Cataluña	100,00	0,02	0,57	-	0,01	-	-	-	0,26	94,93
C. Valenciana	100,00	0,59	0,37	-	-	-	-	0,10	3,18	3,59
Extremadura	100,00	12,26	0,11	0,31	0,07	0,40	0,48	1,42	8,16	1,49
Galicia	100,00	1,93	-	1,75	0,99	0,35	1,37	2,43	1,06	2,48
Madrid (C. de)	100,00	2,99	0,32	1,05	0,03	0,27	0,15	1,79	1,37	2,02
Murcia (Región de)	100,00	1,03	-	-	-	-	-	2,29	-	0,46
Navarra (C. Foral de)	100,00	1,20	1,28	3,36	-	-	-	-	-	7,53
País Vasco	100,00	1,70	3,57	1,30	0,20	0,44	0,44	5,19	1,43	23,32
Rioja (La)	100,00	-	6,40	-	-	-	2,87	4,18	1,04	14,88
Ceuta y Melilla	-	-	-	-	-	-	-	-	-	-

(conclusión)

Destino \ Origen	Comunidad Valenciana	Extremadura	Galicia	Madrid (C. de)	Murcia (Región)	Navarra (C. Foral)	País Vasco	Rioja (La)	Ceuta y Melilla
TOTAL	12,74	1,83	4,22	23,64	3,55	2,46	5,38	0,46	0,06
Andalucía	3,05	0,19	0,17	3,78	2,24	0,14	0,69	-	-
Aragón	21,85	0,82	0,32	9,31	3,59	2,54	1,73	1,14	-
Asturias (P. de)	2,82	0,35	9,15	34,15	0,92	0,24	3,57	1,76	-
Balears (Illes)	14,46	-	-	4,07	-	-	-	-	-
Canarias	2,05	-	0,11	21,68	-	-	0,83	-	-
Cantabria	4,05	4,50	1,35	32,81	0,58	2,62	18,41	1,00	-
Castilla y León	3,10	2,05	3,98	48,54	1,09	1,23	5,50	0,42	-
Castilla-La Mancha	25,66	1,17	0,03	27,26	10,88	0,65	0,36	0,06	0,10
Cataluña	1,88	-	-	1,16	0,24	0,93	-	-	-
C. Valenciana	87,77	-	-	3,10	0,39	-	0,91	-	-
Extremadura	2,25	22,17	1,79	41,27	0,07	4,51	2,76	0,47	-
Galicia	0,73	0,19	69,53	14,93	1,44	-	0,77	0,06	-
Madrid (C. de)	4,12	1,67	4,91	78,08	0,23	0,12	0,59	0,06	0,23
Murcia (Región de)	37,06	-	-	0,57	58,59	-	-	-	-
Navarra (C. Foral de)	8,57	-	-	13,61	-	30,50	32,27	0,64	1,04
País Vasco	3,23	0,39	2,26	12,17	0,15	2,28	41,17	0,76	-
Rioja (La)	18,67	-	5,22	21,54	-	-	16,84	8,36	-
Ceuta y Melilla	-	-	-	-	-	-	-	-	-

ÍNDICE DE PRECIOS DE APARTAMENTOS (IPAP)

Diciembre 2006

Datos Provisionales

Índice general nacional y desglose por tarifas

	Índice	Tasa de variación interanual
TOTAL	106,55	2,88
Normal	108,63	5,35
Fin de semana	111,37	3,66
Tour-operadores y agencias de viajes	105,38	1,79

Índice general nacional y desglose por modalidades

	Índice	Tasa de variación interanual
TOTAL	106,55	2,88
Estudio	106,04	3,04
Apartamentos de 2/4 plazas	105,91	2,48
Apartamentos de 4/6 plazas	111,24	5,10

IPAP (ANEXO DE TABLAS) - Diciembre 2006

31 de Enero de 2007

INDICE DE PRECIOS DE ACAMPAMENTOS (IPAC)

Diciembre 2006

Datos Provisionales

Índice general nacional y desglose por tarifas

	Índice	Tasa de variación interanual
TOTAL	118,33	6,15
Tarifa normal	117,70	5,05
Tarifa especial para estancias hasta un mes	117,51	4,46
Tarifa especial para estancias superiores a un mes	120,72	10,35

Índice general nacional y desglose por categorías

	Índice	Tasa de variación interanual
TOTAL	118,33	6,15
Lujo y primera	114,46	7,27
Segunda	119,60	5,67
Tercera	132,20	5,45

IPAC (ANEXO DE TABLAS) - DICIEMBRE 2006

31 de enero de 2007