

30 de enero de 2009

(actualizado 4 febrero 2009)

**Encuestas de ocupación en alojamientos turísticos extrahoteleros
Año 2008. Datos provisionales**

**Las pernoctaciones en alojamientos turísticos extrahoteleros
descendieron un 2,3% en el año 2008 respecto a 2007**

Las pernoctaciones realizadas en alojamientos turísticos extrahoteleros (apartamentos, campings y alojamientos de turismo rural) alcanzaron la cifra de 107,4 millones en 2008, un 2,3% menos que en 2007. El descenso de las pernoctaciones se produjo tanto entre los residentes (con una tasa interanual del -3,5%), como entre los no residentes (-1,7%).

La estancia media creció un 0,3%, situándose en 6,2 pernoctaciones por viajero.

Los viajeros y pernoctaciones en alojamientos turísticos colectivos extrahoteleros en el conjunto del año fueron:

Año 2008	Viajeros	Pernoctaciones
Residentes en España	9.183.959	38.648.195
UE (sin España)	7.386.595	63.233.961
Resto del mundo	675.875	5.497.297
TOTAL	17.246.428	107.379.454

Por su parte, en el mes de **diciembre** se registran 5,2 millones de pernoctaciones, un 7,7% menos que en el mismo mes de 2007.

Las pernoctaciones en apartamentos turísticos disminuyen un 3,2% en 2008

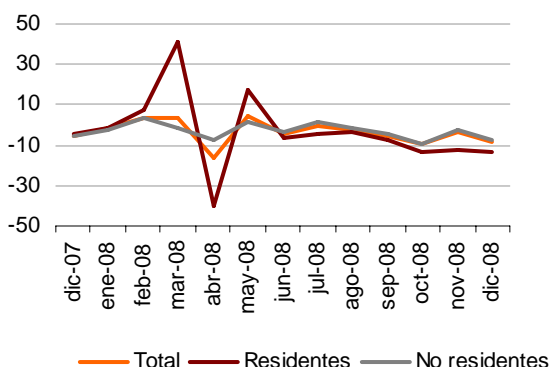
Las pernoctaciones en apartamentos turísticos superaron los 68,4 millones en 2008, con un descenso del 3,2% respecto a 2007. Esta disminución se produjo tanto entre los residentes (cuya tasa interanual fue del -5,0%), como entre los no residentes (-2,7%).

Del total de pernoctaciones efectuadas en el año, **el 48,7% se concentraron en los meses comprendidos entre junio y septiembre**. Los viajeros no residentes, que representaron el 68,7% del total, realizaron el 77,0% del total de pernoctaciones.

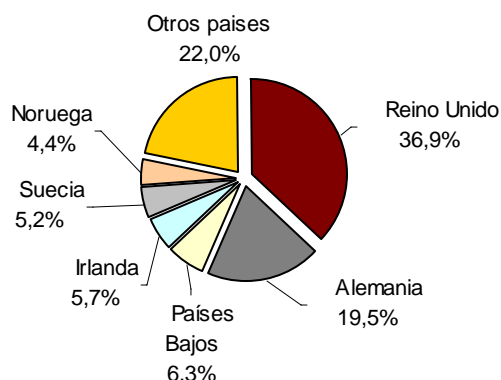
Durante el año 2008 se registraron variaciones interanuales positivas de las pernoctaciones en febrero, marzo y mayo. En el resto de meses las tasas fueron negativas.

Los apartamentos turísticos ofrecieron de media 440.482 plazas de alojamiento a lo largo del año, un 0,1% menos que en 2007. El grado de ocupación por plazas alcanzó, de media, el 41,9%, un 3,6% menos que el año anterior. Por su parte, del total de apartamentos turísticos ofertados se ocuparon de media el 57,6%, un 3,9% menos.

Tasa de variación interanual en % de las pernoctaciones en apartamentos turísticos



Pernoctaciones en apartamentos turísticos de los viajeros extranjeros según su procedencia en %



El mercado británico se consolidó como primer mercado emisor en apartamentos turísticos. Los viajeros procedentes del Reino Unido realizaron más de 19,4 millones de pernoctaciones, un 5,8% menos que en 2007. El siguiente mercado emisor fue Alemania, con 10,3 millones de pernoctaciones y una tasa interanual del -6,9%.

Canarias fue el destino preferido en apartamentos, con 35,4 millones de pernoctaciones, un 4,4% menos que en 2007. El segundo destino fue Illes Balears, con 10,4 millones de pernoctaciones, un 4,2% menos.

Entre los no residentes, los destinos preferidos fueron Canarias, Illes Balears y Comunitat Valenciana. Por su parte, los destinos con más pernoctaciones de viajeros residentes fueron Canarias, Comunitat Valenciana y Cataluña.

Canarias presentó en media el **mayor grado de ocupación**, con el 65,1% de los apartamentos ofertados. Le siguieron Comunidad de Madrid (64,5%) e Illes Balears (64,0%).

Por **zonas turísticas**, la isla de Gran Canaria fue el destino preferido en esta modalidad de alojamiento, con 13,0 millones de pernoctaciones. La isla de Lanzarote alcanzó en media el mayor grado de ocupación (68,7%). Los **puntos turísticos** con más pernoctaciones fueron San Bartolomé de Tirajana, Tías y Arona.

Las pernoctaciones en apartamentos bajan un 8,1% en el mes de diciembre

Durante el pasado mes de diciembre se registran más de 3,8 millones de pernoctaciones, un 8,1% menos que en el mismo mes del año anterior. Las pernoctaciones de residentes experimentan una caída interanual del 13,2%, mientras que las de no residentes disminuyen un 7,2%. La estancia media aumenta un 2,8% respecto a diciembre de 2007.

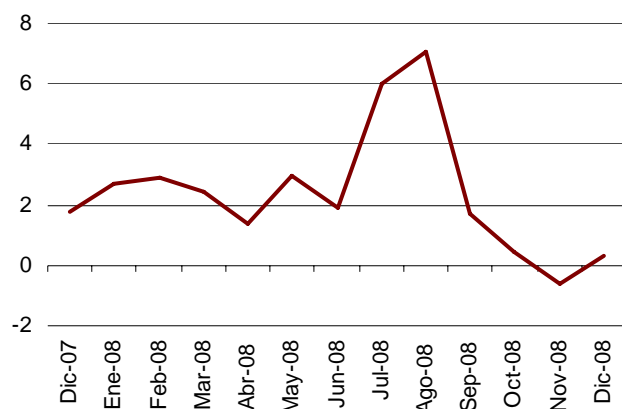
Los precios en apartamentos turísticos subieron un 3,3% de media¹

El Índice de Precios en Apartamentos Turísticos registró un crecimiento medio del 3,3% durante el año 2008. La tarifa tour-operador y agencia de viajes, que tuvo el mayor peso en la estructura de ponderaciones todos los meses (excepto agosto), presentó un aumento medio del 3,7%. Por modalidades, los apartamentos de 2/4 plazas, que tuvieron una ponderación superior al 58% todos los meses, subieron un 2,9% en media sus precios.

En 2008, la tasa interanual del Índice de Precios en Apartamentos Turísticos se mantuvo entre el -0,6% (única tasa negativa del año, registrada en el mes de noviembre) y el 7,1%, que fue la tasa observada en el mes de agosto, la más elevada junto con la del mes de julio (6,0%).

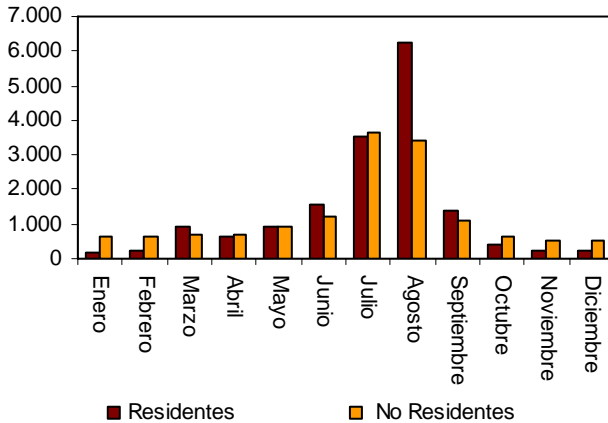
Los precios de los apartamentos turísticos aumentan un 0,3% en diciembre, 0,9 puntos por encima de la tasa del mes precedente.

IPAP Tasa de variación interanual



Las pernoctaciones en acampamentos turísticos bajaron un 0,7% en 2008

Número de pernoctaciones en el año 2008
(en miles)



Las pernoctaciones en acampamentos turísticos superaron la cifra de 31,1 millones en 2008, con un descenso interanual del 0,7%. Las pernoctaciones realizadas por viajeros residentes disminuyeron un 2,4% y las de no residentes aumentaron un 1,3%. **El 71,0% de las pernoctaciones se concentraron en el periodo de junio a septiembre.**

Los acampamentos turísticos ofrecieron de media 484.878 plazas, un 1,0% más que en 2007. Se ocuparon de media el 38,0% de las parcelas ofertadas, un 0,5% más. El grado de ocupación medio por parcelas en fin de semana alcanzó el 39,9%, un 1,7% menos que 2007.

Holandeses, británicos, franceses y alemanes concentraron el 23,5%, 21,3%, 17,6% y 16,4% del total de pernoctaciones de no residentes en acampamentos turísticos durante 2008, respectivamente. **El mercado holandés, que fue de nuevo el primer mercado emisor,** registró un aumento de sus pernoctaciones del 6,9% respecto a 2007.

Cataluña fue el **destino preferido en acampamentos**, con 13,9 millones de pernoctaciones, un 1,5% menos que en 2007. Comunitat Valenciana fue el segundo destino elegido, con 5,5 millones de pernoctaciones, un 3,6% más.

Entre los no residentes, los destinos preferidos fueron Cataluña, Comunitat Valenciana y Andalucía. Por su parte, los destinos con más pernoctaciones de viajeros residentes fueron Cataluña, Andalucía y Comunitat Valenciana.

La Rioja alcanzó en media el **mayor grado de ocupación en acampamentos** (con el 63,6% de las parcelas ofertadas). Le siguieron Comunitat Valenciana (54,5%) y Comunidad de Madrid (48,0%).

Por **zonas turísticas**, la Costa Brava fue el destino preferido en acampamentos, con más de 6,8 millones de pernoctaciones. La Costa Blanca alcanzó en media el mayor grado de ocupación (63,0%). Los **puntos turísticos** con más pernoctaciones fueron Benidorm, Salou y Torroella de Montgrí.

Las pernoctaciones disminuyen un 3,7% en el mes de diciembre

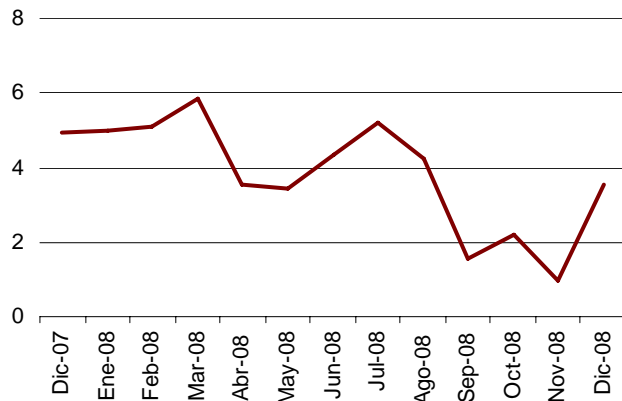
Durante el mes de diciembre se registran 782.447 pernoctaciones, un 3,7% menos que en el mismo mes del año anterior. Las pernoctaciones de residentes disminuyen un 11,1% en tasa interanual, mientras que las de no residentes bajan un 0,1%. La estancia media aumenta un 5,1% situándose en 6,9 pernoctaciones por viajero.

Los precios en acampamentos turísticos subieron un 3,9% de media¹ en 2008

El Índice de Precios en Acampamentos Turísticos experimentó un crecimiento medio del 3,9% en 2008. La tarifa *normal*, con una ponderación superior al 53% todos los meses del año, presentó un incremento medio del 4,2%.

Por categorías, la de *segunda*, que tuvo el mayor peso en la estructura de ponderaciones todos los meses del año (excepto julio), aumentó en media un 4,8%.

IPAC Tasa de variación interanual



La tasa interanual del Índice de Precios en Acampamentos se mantuvo entre el 1,0% y el 5,9% a lo largo del año. En marzo se produjo el mayor incremento.

El Índice de Precios en Acampamentos Turísticos presenta una subida del 3,6% en diciembre, 2,6 puntos por encima de la tasa del mes pasado.

Las pernoctaciones de residentes en alojamientos de turismo rural descendieron un 3,6% en el año 2008

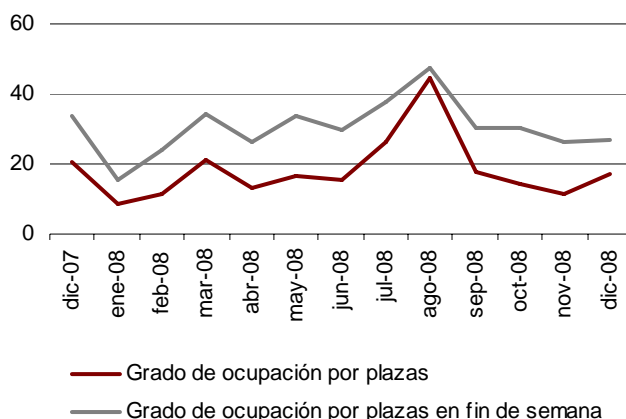
Las pernoctaciones en alojamientos de turismo rural superaron los 7,8 millones en 2008, lo que supone un descenso del 2,3% respecto al año anterior. Las pernoctaciones de residentes bajaron un 3,6%, mientras que las de no residentes subieron un 4,1%.

Del total de pernoctaciones efectuadas en el año, **el 49,5% se concentraron en los meses comprendidos entre junio y septiembre**. Los viajeros residentes, que representaron el 90,1% del total, realizaron el 82,6% del total de pernoctaciones.

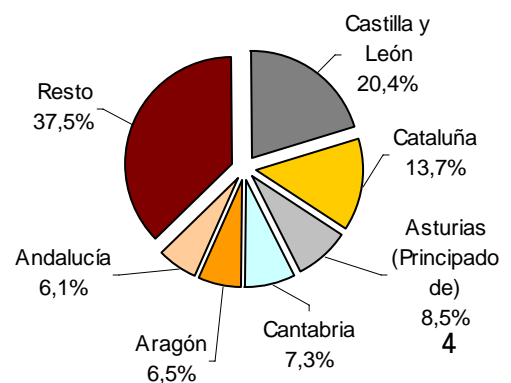
Los alojamientos de turismo rural ofrecieron de media 114.818 plazas a lo largo del año, un 9,9% más que en 2007.

El grado de ocupación por plazas alcanzó el 18,4% en media, un 11,3% menos que en 2007. El grado medio de ocupación en fin de semana se situó en el 30,5%, un 9,4% menor que la registrada el año anterior. Los mayores grados de ocupación se alcanzaron en los meses de marzo, julio y agosto.

Evolución de los grados de ocupación por plazas y por plazas en fin de semana en alojamientos de turismo rural



Distribución en alojamientos de turismo rural de las pernoctaciones de los viajeros españoles en %



Castilla y León fue el destino preferido en alojamientos de turismo rural, con 1,4 millones de pernoctaciones, un 4,0% menos que en 2007. Cataluña fue el segundo destino elegido, con más de un millón de pernoctaciones (un 5,7% más).

Entre los no residentes, el destino preferido fue Illes Balears. Por su parte, los destinos con más pernoctaciones de viajeros residentes fueron Castilla y León, Cataluña y Principado de Asturias.

Illes Balears alcanzó en media el **mayor grado de ocupación en alojamientos de turismo rural** (con el 47,4% de las plazas ofertadas). Le siguieron el País Vasco (27,7%) y Canarias (25,1%).

Por **zonas turísticas**, el Pirineo Catalán fue el destino preferido con 484.113 pernoctaciones. La isla de Mallorca alcanzó en media el mayor grado de ocupación (50,9%).

Las pernoctaciones disminuyen un 10,6% en el mes de diciembre

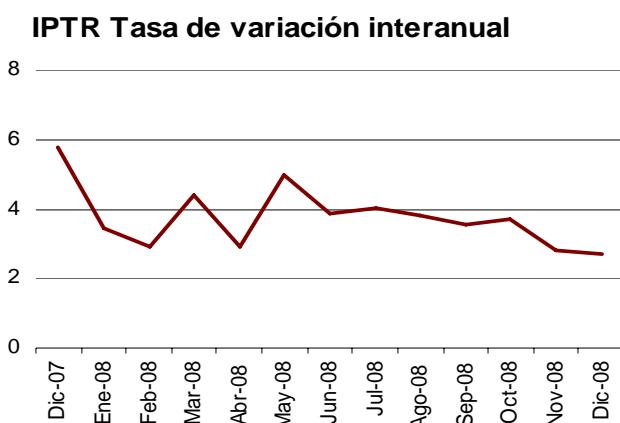
Durante el mes de diciembre se registran 609.538 pernoctaciones, un 10,6% menos que en el mismo mes del año anterior. Las pernoctaciones realizadas por viajeros residentes disminuyen un 11,9%, mientras que las de no residentes aumentan un 5,9%.

Los precios en alojamientos de turismo rural subieron un 3,8% de media¹

El Índice de Precios de Alojamientos de Turismo Rural registró un crecimiento medio del 3,8% durante el año 2008. La tarifa *normal*, que tuvo el mayor peso en la estructura de ponderaciones todos los meses del año (excepto febrero y octubre), presentó un incremento medio del 3,5%. Por modalidad de alquiler, la de *uso completo*, con una ponderación superior al 55% durante todos los meses, aumentó sus precios un 3,7% en media.

Las tasas interanuales del Índice de Precios en Alojamientos de Turismo Rural oscilaron entre el 2,7% alcanzado en el mes de diciembre y el 5,0% registrado en mayo.

Los precios en alojamientos de turismo rural aumentan un 2,7% en diciembre, una décima porcentual inferior a la tasa del mes precedente.



¹ Las tasas de variación interanuales medias del año del IPAP, IPAC e IPTR se han calculado como media de las tasas de variación del IPAP, IPAC e IPTR, ponderadas por los apartamentos ocupados, parcelas ocupadas y habitaciones-alojamientos ocupados, respectivamente, de cada mes.

Anexo

Evolución de los viajeros y las pernoctaciones en todos los alojamientos turísticos colectivos españoles

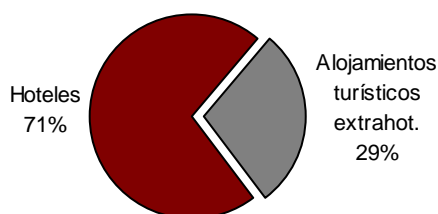
Las pernoctaciones en alojamientos turísticos colectivos españoles (hoteles, apartamentos, campings y alojamientos de turismo rural) registraron un descenso interanual del 1,5% en 2008. Esta disminución se produjo tanto entre los residentes (cuya tasa interanual se situó en el -3,2%), como entre los no residentes (-0,4%). La estancia media aumentó un 0,4% hasta 3,8 pernoctaciones por viajero.

Los viajeros y pernoctaciones en alojamientos turísticos colectivos fueron:

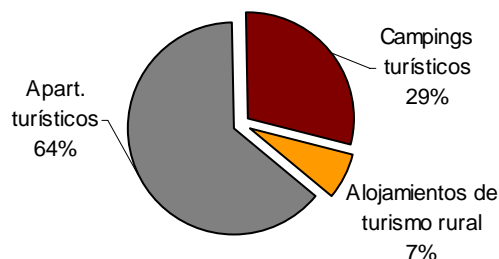
Año 2008	Hoteles	Apartamentos	Acampamentos	T. Rural	Total
Viajeros	82.951.290	8.348.459	6.271.149	2.626.821	100.197.718
Residentes	47.181.939	2.612.254	4.206.279	2.365.426	56.365.898
No residentes	35.769.351	5.736.205	2.064.869	261.395	43.831.820
Pernoctaciones	268.407.113	68.404.602	31.128.774	7.846.078	375.786.567
Residentes	113.011.484	15.725.526	16.441.908	6.480.762	151.659.679
No residentes	155.395.629	52.679.076	14.686.866	1.365.316	224.126.887

Del total de las pernoctaciones realizadas en alojamientos turísticos colectivos en el año 2008 un 71% correspondió a hoteles y un 29% a alojamientos turísticos extrahoteleros.

Distribución de las pernoctaciones de alojamientos turísticos en %



Distribución de las pernoctaciones de alojamientos turísticos extrahoteleros por modalidad en %



Los principales mercados emisores en el conjunto de alojamientos turísticos reglados fueron el británico (con el 27,4% del total de pernoctaciones de no residentes), el alemán (con el 25,9%) y el francés (con el 6,5%).

Canarias fue el destino preferido en el conjunto de alojamientos turísticos, con más de 86,3 millones de pernoctaciones, un 0,7% menos que en 2007. Le siguieron, Cataluña, con más de 62,9 millones de pernoctaciones (un 0,7% menos) e Illes Balears con más de 60,5 millones de pernoctaciones (un 2,6% menos).

Los destinos preferidos por los no residentes fueron Canarias, Illes Balears y Cataluña. Por su parte, los destinos con más pernoctaciones de residentes fueron Andalucía, Cataluña y Comunitat Valenciana.

Nota: Las tablas de resultados correspondientes al mes de diciembre de 2008 se pueden consultar en www.ine.es.

Más información en INEbase – www.ine.es Todas las notas de prensa en: www.ine.es/prensa/prensa.htm

Gabinete de prensa: Teléfonos: 91 583 93 63 / 94 08 – Fax: 91 583 90 87 - gprensa@ine.es

Área de información: Teléfono: 91 583 91 00 – Fax: 91 583 91 58 –

Encuesta de ocupación en alojamientos turísticos

(Apartamentos turísticos)

Año 2008

Datos Provisionales

1. Viajeros, pernoctaciones y estancia media según comunidades autónomas

Comunidades autónomas	Número de Viajeros			Número de pernoctaciones			Estancia media
	Total	Residentes en España	Residentes en el extranjero	Total	Residentes en España	Residentes en el extranjero	
TOTAL	8.348.459	2.612.254	5.736.205	68.404.602	15.725.526	52.679.076	8,19
Andalucía	889.122	432.035	457.087	5.844.465	2.055.034	3.789.431	6,57
Aragón	69.521	65.344	4.177	255.771	230.392	25.378	3,68
Asturias (Principado de)	33.792	31.739	2.053	157.254	144.451	12.803	4,65
Balears (Illes)	1.191.610	150.812	1.040.798	10.352.640	992.273	9.360.368	8,69
Canarias	4.091.161	822.555	3.268.606	35.376.436	4.509.673	30.866.763	8,65
Cantabria	60.394	54.028	6.366	324.433	269.578	54.855	5,37
Castilla y León	17.235	16.271	964	74.665	67.168	7.497	4,33
Castilla-La Mancha	45.005	44.306	699	124.844	119.319	5.525	2,77
Cataluña	678.635	260.098	418.537	6.080.110	2.383.123	3.696.986	8,96
Comunitat Valenciana	823.593	404.267	419.325	7.689.720	3.505.013	4.184.708	9,34
Extremadura	17.636	17.129	508	55.578	51.611	3.967	3,15
Galicia	43.473	36.466	7.007	202.129	167.004	35.125	4,65
Madrid (Comunidad de)	265.854	171.381	94.473	1.003.489	522.454	481.035	3,77
Murcia (Región de)	64.433	56.442	7.990	649.286	545.250	104.037	10,08
Navarra (Comunidad Foral de)	33.445	28.316	5.129	116.480	90.773	25.706	3,48
País Vasco	14.559	12.224	2.335	71.695	47.463	24.232	4,92
Rioja (La)	8.992	8.841	151	25.606	24.946	660	2,85
Ceuta y Melilla	-	-	-	-	-	-	-
Tasa interanual	-3,06	-4,46	-2,40	-3,20	-5,02	-2,65	-0,15

2. Capacidad, grado de ocupación y personal empleado según comunidades autónomas

Comunidades autónomas	Capacidad *		Grado de ocupación**		Personal empleado *
	Plazas estimadas	Apartamentos estimados	Por plazas	Por apartamentos	
TOTAL	440.482	125.125	41,86	57,57	27.022
Andalucía	43.905	11.645	36,19	50,11	3.848
Aragón	3.042	695	22,82	31,97	216
Asturias (Principado de)	3.013	831	13,98	17,88	221
Balears (Illes)	49.272	16.686	55,56	64,01	3.705
Canarias	195.403	62.323	48,83	65,12	13.995
Cantabria	3.204	881	27,20	41,31	180
Castilla y León	1.190	305	17,08	33,31	98
Castilla-La Mancha	2.392	585	14,16	18,85	237
Cataluña	47.983	10.577	34,33	45,32	1.490
Comunitat Valenciana	71.903	14.882	29,07	43,24	1.763
Extremadura	842	210	17,68	26,46	69
Galicia	2.295	599	23,81	35,85	156
Madrid (Comunidad de)	5.837	2.519	46,66	64,53	628
Murcia (Región de)	7.970	1.795	22,02	32,10	200
Navarra (Comunidad Foral de)	1.108	291	28,43	45,31	139
País Vasco	797	232	24,46	47,90	44
Rioja (La)	325	68	21,38	26,05	34
Ceuta y Melilla	-	-	-	-	-
Tasa interanual	-0,07	0,08	-3,55	-3,85	0,01

* Media anual

** Grado de ocupación medio ponderado por plazas o apartamentos

3. Viajeros, pernoctaciones, estancia media, capacidad, grado de ocupación y personal empleado de las provincias con mayor número de pernoctaciones*

Provincias	Viajeros		Pernoctaciones			Capacidad**		G. de ocupac***		Personal empleado**
	Residentes en España	Residentes en el extranjero	Residentes en España	Residentes en el extranjero	Estancia media	Plazas estimadas	Apartamentos est.	Por plazas	Por apartamentos	
Las Palmas	546.188	2.218.297	3.074.131	21.528.181	8,90	136.161	43.202	48,63	65,51	9.324
St. Cruz de Tenerife	276.367	1.050.308	1.435.542	9.338.582	8,12	59.243	19.120	49,31	64,24	4.671
Alicante/Alacant	202.359	359.927	1.570.321	3.540.742	9,09	47.999	10.214	29,01	45,34	1.266
Málaga	123.139	387.445	690.652	3.383.647	7,98	24.984	6.642	44,20	60,08	2.751
Girona	107.842	182.879	864.545	1.680.940	8,76	24.543	5.175	28,04	37,19	687
Tarragona	83.070	153.333	691.352	1.502.931	9,28	15.631	3.223	37,95	46,87	431
Castellón/Castelló	108.570	37.756	1.009.366	404.210	9,66	13.994	2.671	27,38	37,63	203
Barcelona	36.742	80.485	699.667	502.284	10,25	5.732	1.774	57,26	71,11	258
Valencia/València	93.338	21.643	925.326	239.755	10,13	9.910	1.997	31,74	39,99	294
Almería	93.613	22.473	489.771	205.227	5,99	6.401	1.563	29,59	46,34	267
Granada	70.425	11.131	249.603	54.754	3,73	3.839	1.021	21,52	27,39	250
Cádiz	36.095	13.364	180.824	60.324	4,88	2.511	693	26,01	29,21	197
Sevilla	32.863	16.267	148.933	67.908	4,41	1.560	637	37,67	55,93	112
Huelva	29.973	1.592	166.695	6.722	5,49	2.414	566	19,49	27,29	86
Huesca	40.973	1.846	158.604	12.106	3,99	1.919	408	24,25	31,83	142

4. Viajeros, pernoctaciones, estancia media, capacidad, grado de ocupación y personal empleado de las zonas turísticas con mayor número de pernoctaciones

Zonas turísticas	Viajeros		Pernoctaciones			Capacidad**		G. de ocupac***		Personal empleado**
	Residentes en España	Residentes en el extranjero	Residentes en España	Residentes en el extranjero	Estancia media	Plazas estimadas	Apartamentos est.	Por plazas	Por apartamentos	
Isla de Gran Canaria	289.230	1.179.517	1.475.666	11.483.894	8,82	68.730	22.169	50,72	67,07	4.413
Isla de Tenerife	212.700	985.910	1.096.293	8.758.036	8,22	51.671	16.553	51,70	67,05	4.038
Isla de Lanzarote	178.012	751.374	1.097.813	7.095.976	8,82	44.577	13.699	49,43	68,67	3.570
Isla de Mallorca	46.293	738.149	310.078	6.461.632	8,63	30.028	10.466	59,47	67,32	2.306
Costa Blanca	195.406	346.773	1.515.891	3.400.185	9,07	44.427	9.565	30,14	46,84	1.212
Costa del Sol	109.406	381.195	651.612	3.344.907	8,15	24.047	6.401	45,04	61,12	2.669
Isla de Fuerteventura	78.946	287.407	500.652	2.948.311	9,41	22.854	7.335	40,74	54,90	1.342
Costa Brava	77.661	180.200	718.791	1.670.573	9,27	22.779	4.810	28,33	37,91	578
Costa Daurada	83.070	153.333	691.352	1.502.931	9,28	15.631	3.223	37,95	46,87	431
Islas de Ibiza y Formentera	51.898	180.955	316.027	1.658.482	8,48	10.507	3.525	49,94	58,43	705

5. Viajeros, pernoctaciones, estancia media, capacidad, grado de ocupación y personal empleado de los puntos turísticos con mayor número de pernoctaciones

Puntos turísticos	Viajeros		Pernoctaciones			Capacidad**		G. de ocupac***		Personal empleado**
	Residentes en España	Residentes en el extranjero	Residentes en España	Residentes en el extranjero	Estancia media	Plazas estimadas	Apartamentos est.	Por plazas	Por apartamentos	
San Bartolomé de Tirajana	215.786	744.869	1.072.305	7.458.490	8,88	46.569	14.952	49,34	66,82	2.954
Tías	67.189	423.524	452.674	3.910.865	8,89	24.346	7.615	48,25	67,82	1.532
Arona	37.500	436.486	192.265	3.911.564	8,66	21.081	6.657	52,90	66,78	1.488
Mogán	41.381	401.544	234.200	3.653.804	8,78	19.551	6.192	53,32	67,45	1.292
Adeje	38.294	329.102	171.577	2.914.497	8,40	16.194	4.733	51,62	71,89	1.305
Teguise	72.897	208.970	362.121	2.007.092	8,41	11.653	3.662	54,53	72,52	1.056
Benidorm	46.245	203.627	355.301	1.857.763	8,86	14.624	3.526	41,25	62,00	498
Calvià	8.561	217.850	50.353	1.862.775	8,45	9.645	3.506	52,02	60,20	690
Puerto de la Cruz	114.338	84.734	644.740	939.122	7,96	7.611	3.202	56,12	65,12	704
Alcúdia	7.133	154.368	90.151	1.472.856	9,68	5.431	1.976	75,63	81,72	413

* Las provincias pertenecientes a comunidades autónomas uniprovinciales no se han incluido, al estar reflejadas en las tablas anteriores.

** Media anual

*** Grado de ocupación medio ponderado por plazas o apartamentos

6. Distribución porcentual de los viajeros residentes en España según comunidad autónoma de procedencia

Origen \ Destino	Total	Andalucía	Aragón	Asturias (P. de)	Balears (Illes)	Canarias	Cantabria	Castilla y León	Castilla-La Mancha	Cataluña
TOTAL	100,00	14,82	2,39	1,66	1,75	16,52	0,87	2,96	2,93	13,20
Andalucía	100,00	56,53	0,95	1,19	0,44	0,67	0,59	1,96	3,33	4,10
Aragón	100,00	2,90	16,34	0,98	0,86	0,51	0,82	2,11	2,31	27,63
Asturias (P. de)	100,00	4,56	1,69	14,87	0,51	1,30	3,06	10,81	3,66	4,65
Balears (Illes)	100,00	15,62	1,10	1,14	16,06	0,99	0,56	0,96	1,04	28,85
Canarias	100,00	6,09	1,15	0,51	1,22	50,10	0,27	1,15	0,48	3,18
Cantabria	100,00	4,94	4,19	3,74	0,50	1,00	8,16	15,20	2,69	6,59
Castilla y León	100,00	5,30	0,78	5,88	0,26	0,18	0,88	13,67	2,46	3,92
Castilla-La Mancha	100,00	3,06	1,90	0,31	0,14	0,20	0,22	1,94	19,04	4,08
Cataluña	100,00	2,69	4,66	0,80	0,73	0,69	0,57	1,27	1,03	66,35
Comunitat Valenciana	100,00	4,05	3,10	1,53	0,50	0,47	0,80	4,92	6,97	7,15
Extremadura	100,00	8,18	0,55	1,28	0,31	0,25	0,63	6,14	5,23	2,89
Galicia	100,00	4,05	1,58	6,93	0,66	1,24	1,68	6,08	2,03	5,36
Madrid (Comunidad de)	100,00	15,79	3,18	3,65	2,19	4,84	2,43	5,91	3,24	11,84
Murcia (Región de)	100,00	8,21	0,83	9,77	0,51	0,30	0,77	4,60	8,36	4,07
Navarra (C. Foral de)	100,00	8,83	4,28	1,87	0,54	3,25	1,48	5,10	1,89	12,23
País Vasco	100,00	2,89	1,79	3,26	0,49	0,93	2,08	4,88	1,60	9,61
Rioja (La)	100,00	2,06	3,12	1,22	0,78	0,42	1,64	7,23	1,64	8,23
Ceuta y Melilla	-	-	-	-	-	-	-	-	-	-

(conclusión)

Origen \ Destino	Comunitat Valenciana	Extrema-dura	Galicia	Madrid (C. de)	Murcia (Región de)	Navarra (C. Foral de)	Pais Vasco	Rioja (La)	Ceuta y Melilla
TOTAL	8,14	1,31	2,37	22,84	2,08	1,15	4,13	0,65	0,23
Andalucía	5,18	2,66	1,10	14,30	3,99	0,45	1,68	0,40	0,50
Aragón	14,84	0,50	1,05	17,77	0,95	1,61	8,20	0,62	-
Asturias (P. de)	3,90	0,95	6,02	27,51	1,26	1,46	12,83	0,92	0,03
Balears (Illes)	8,98	0,67	1,32	15,84	0,97	0,86	4,34	0,39	0,32
Canarias	1,79	0,18	0,90	29,66	0,21	0,28	2,50	0,16	0,16
Cantabria	2,90	1,11	5,04	20,60	0,81	4,23	15,19	3,02	0,10
Castilla y León	5,30	2,56	14,11	37,65	2,17	0,70	3,78	0,35	0,03
Castilla-La Mancha	19,34	2,04	1,82	41,58	2,18	0,32	1,67	0,13	0,05
Cataluña	3,52	0,40	0,79	8,35	0,46	2,22	4,26	1,10	0,11
Comunitat Valenciana	25,48	1,10	2,28	32,77	2,51	1,38	3,90	1,00	0,08
Extremadura	2,91	28,41	1,70	36,10	0,87	0,37	3,63	0,30	0,25
Galicia	2,34	1,49	42,52	17,45	1,05	0,64	4,31	0,44	0,14
Madrid (C. de)	10,39	3,13	5,84	13,79	3,72	2,03	6,01	1,29	0,73
Murcia (Región de)	10,88	1,65	1,01	24,78	21,81	0,44	1,78	0,16	0,08
Navarra (C. Foral de)	6,99	1,30	4,80	10,41	1,46	15,15	19,04	1,32	0,06
País Vasco	2,52	0,55	2,32	10,93	0,49	4,01	48,94	2,67	0,03
Rioja (La)	2,44	0,18	1,65	26,89	0,12	2,01	32,44	7,92	-
Ceuta y Melilla	-	-	-	-	-	-	-	-	-

7. Distribución porcentual de las pernoctaciones de los residentes en España según comunidad autónoma de procedencia

Destino \ Origen	Total	Andalucía	Aragón	Asturias (P. de)	Balears (Illes)	Canarias	Cantabria	Castilla y León	Castilla-La Mancha	Cataluña
TOTAL	100,00	12,01	2,57	2,38	1,38	13,45	0,93	2,96	3,03	17,28
Andalucía	100,00	50,71	1,39	2,32	0,38	0,63	0,91	2,16	3,31	4,36
Aragón	100,00	3,99	16,64	1,01	0,88	0,72	0,72	2,05	2,30	24,04
Asturias (P. de)	100,00	5,59	1,82	14,02	0,46	1,57	1,69	8,84	3,95	5,58
Balears (Illes)	100,00	19,80	0,78	1,02	11,11	0,59	0,42	0,99	0,73	32,79
Canarias	100,00	6,90	1,64	0,53	0,83	44,93	0,33	1,33	0,54	3,61
Cantabria	100,00	4,75	4,40	2,41	0,41	1,86	15,10	13,27	2,60	7,08
Castilla y León	100,00	4,79	0,97	12,77	0,44	0,21	1,17	22,69	1,56	3,81
Castilla-La Mancha	100,00	3,78	1,73	0,29	0,12	0,38	0,16	2,56	20,30	4,89
Cataluña	100,00	2,25	3,91	0,48	1,41	0,44	0,49	0,82	1,09	71,79
Comunitat Valenciana	100,00	3,35	3,36	1,85	0,24	0,41	0,82	5,28	6,87	6,42
Extremadura	100,00	9,45	0,56	1,65	0,39	0,49	0,64	5,62	4,11	5,91
Galicia	100,00	4,83	1,58	7,38	0,34	1,51	1,29	6,78	2,07	6,48
Madrid (C. de)	100,00	14,34	3,24	3,59	2,29	5,28	2,65	5,46	3,48	12,34
Murcia (Región de)	100,00	5,43	0,53	26,18	0,32	0,19	0,76	4,57	7,26	2,44
Navarra (C. Foral de)	100,00	10,91	4,20	1,43	0,79	4,17	0,94	4,50	1,57	14,26
País Vasco	100,00	5,11	1,47	3,31	0,50	0,61	1,36	4,52	3,02	10,97
Rioja (La)	100,00	3,35	2,45	1,50	0,87	0,40	1,48	6,19	1,75	10,59
Ceuta y Melilla	-	-	-	-	-	-	-	-	-	-

(conclusión)

Destino \ Origen	Comunitat Valenciana	Extremadura	Galicia	Madrid (C. de)	Murcia (Región de)	Navarra (C. Foral de)	País Vasco	Rioja (La)	Ceuta y Melilla
TOTAL	8,42	1,13	1,99	24,62	1,85	1,15	3,98	0,69	0,19
Andalucía	4,55	3,11	1,05	19,10	2,53	0,42	2,30	0,40	0,39
Aragón	15,17	0,73	1,11	19,27	1,07	1,98	7,79	0,51	0,01
Asturias (P. de)	4,95	1,24	4,99	30,45	1,55	1,40	10,77	1,10	0,04
Balears (Illes)	8,42	0,83	1,17	14,69	0,83	0,76	4,51	0,34	0,22
Canarias	2,19	0,20	0,94	32,58	0,18	0,28	2,59	0,16	0,22
Cantabria	2,88	1,40	3,62	22,25	0,60	3,73	10,81	2,73	0,10
Castilla y León	4,58	2,12	14,22	23,65	1,74	0,51	4,52	0,25	0,03
Castilla-La Mancha	22,70	1,33	2,55	33,86	2,55	0,38	2,27	0,11	0,04
Cataluña	2,91	0,20	0,72	5,98	0,20	2,00	4,19	1,08	0,05
Comunitat Valenciana	23,12	1,14	2,49	35,20	2,17	1,66	4,42	1,12	0,09
Extremadura	3,80	24,79	1,97	32,64	1,35	0,78	5,28	0,46	0,10
Galicia	2,04	2,30	34,68	20,70	0,90	0,79	5,71	0,51	0,11
Madrid (C. de)	8,83	3,02	5,85	15,94	3,68	2,11	5,65	1,56	0,70
Murcia (Región de)	5,21	1,33	1,18	23,03	19,43	0,55	1,41	0,12	0,06
Navarra (C. Foral de)	7,30	1,47	4,15	11,96	1,95	11,82	16,80	1,69	0,09
País Vasco	2,24	0,43	3,12	11,22	0,79	2,89	46,86	1,55	0,01
Rioja (La)	4,05	0,28	1,15	24,37	5,79	1,41	28,38	5,98	-
Ceuta y Melilla	-	-	-	-	-	-	-	-	-

8. Viajeros y pernoctaciones según país de residencia

Países	Viajeros		Pernoctaciones	
	Total	%	Total	%
TOTAL	8.348.459	100,00	68.404.602	100,00
Residentes en España	2.612.254	31,29	15.725.526	22,99
Residentes en el extranjero	5.736.205	68,71	52.679.076	77,01
TOTAL residentes en el extranjero	5.736.205	100,00	52.679.076	100,00
TOTAL residentes en U.E. (sin España)	5.190.504	90,49	47.735.409	90,62
- Alemania	942.854	16,44	10.279.484	19,51
- Austria	30.861	0,54	295.839	0,56
- Bélgica	57.394	1,00	558.356	1,06
- Dinamarca	185.532	3,23	1.639.731	3,11
- Finlandia	164.970	2,88	1.361.517	2,58
- Francia	238.712	4,16	2.134.502	4,05
- Grecia	13.405	0,23	113.613	0,22
- Irlanda	323.423	5,64	2.989.722	5,68
- Italia	146.053	2,55	1.068.447	2,03
- Luxemburgo	9.046	0,16	87.521	0,17
- Países Bajos	329.854	5,75	3.336.458	6,33
- Polonia	29.078	0,51	267.796	0,51
- Portugal	61.271	1,07	440.212	0,84
- Reino Unido	2.225.287	38,79	19.433.798	36,89
- República Checa	35.615	0,62	275.416	0,52
- Suecia	320.896	5,59	2.751.500	5,22
- Resto de la UE	76.255	1,33	701.496	1,33
Noruega	230.034	4,01	2.309.607	4,38
Otros países europeos	152.889	2,67	1.411.013	2,68
Estados Unidos	50.764	0,88	362.223	0,69
Resto de América	49.647	0,87	414.134	0,79
Países africanos	15.245	0,27	116.372	0,22
Resto del mundo	47.121	0,82	330.317	0,63

9. Evolución en el año 2008: Viajeros, pernoctaciones y estancia media

	Número de viajeros			Número de pernoctaciones			Estancia media
	Total	Residentes en España	Residentes en el extranjero	Total	Residentes en España	Residentes en el extranjero	
TOTAL	8.348.459	2.612.254	5.736.205	68.404.602	15.725.526	52.679.076	8,19
Enero	476.309	85.456	390.854	4.323.331	489.675	3.833.656	9,08
Febrero	518.787	123.284	395.502	4.431.346	557.844	3.873.502	8,54
Marzo	654.250	186.922	467.328	4.988.886	875.675	4.113.212	7,63
Abril	519.369	153.064	366.305	3.861.101	711.084	3.150.017	7,43
Mayo	708.918	230.216	478.702	4.919.862	1.046.812	3.873.051	6,94
Junio	796.480	271.707	524.773	6.176.753	1.489.863	4.686.891	7,76
Julio	1.062.781	383.159	679.623	9.442.103	2.820.491	6.621.612	8,88
Agosto	1.238.230	524.460	713.770	11.066.679	4.112.709	6.953.970	8,94
Septiembre	810.327	272.023	538.304	6.624.434	1.769.878	4.854.556	8,18
Octubre	619.455	155.180	464.276	4.903.539	762.330	4.141.208	7,92
Noviembre	477.295	97.407	379.888	3.860.678	507.815	3.352.863	8,09
Diciembre	466.256	129.376	336.880	3.805.887	581.348	3.224.539	8,16

10. Capacidad, grado de ocupación y personal empleado

	Capacidad		Grado de ocupación		Personal empleado
	Plazas estimadas	Apartamentos estimados	Por plazas	Por apartamentos	
TOTAL *	440.482	125.125	41,86	57,57	27.022
Enero	354.507	102.422	39,08	56,71	21.445
Febrero	358.048	103.533	42,40	60,95	23.235
Marzo	376.135	106.902	42,41	63,66	23.684
Abril	402.772	112.273	31,81	48,76	24.133
Mayo	484.710	138.259	32,52	45,81	29.377
Junio	517.089	146.584	39,30	53,06	31.429
Julio	552.307	153.957	54,12	64,87	33.870
Agosto	559.242	156.219	62,30	74,10	33.992
Septiembre	530.109	149.554	41,30	57,86	31.563
Octubre	455.296	131.737	34,51	49,07	27.861
Noviembre	347.584	100.167	36,87	58,10	21.771
Diciembre	347.986	99.888	35,16	54,29	21.903

* Media anual. Grados de ocupación medios ponderados por plazas o apartamentos

EOAP (ANEXO DE TABLAS) -ANUAL 2008 (6/6)

Datos provisionales

Encuesta de ocupación en alojamientos turísticos (Acampamentos turísticos)

Año 2008

Datos Provisionales

1. Viajeros, pernoctaciones y estancia media según categoría del establecimiento

Categoría	Número de Viajeros			Número de pernoctaciones			Estancia media
	Total	Residentes en España	Residentes en el extranjero	Total	Residentes en España	Residentes en el extranjero	
TOTAL	6.271.149	4.206.279	2.064.869	31.128.774	16.441.908	14.686.866	4,96
Lujo y Primera	2.693.257	1.664.234	1.029.023	14.437.519	6.602.092	7.835.427	5,36
Segunda	3.061.402	2.130.483	930.919	14.864.699	8.434.676	6.430.022	4,86
Tercera	516.490	411.563	104.928	1.826.555	1.405.139	421.416	3,54
Tasa interanual	-2,88	-3,22	-2,18	-0,66	-2,37	1,33	2,29

2. Establecimientos abiertos, capacidad, grado de ocupación y personal empleado según categoría del establecimiento

Categoría	Establecimientos abiertos estimados*	Capacidad*		Parcelas ocupadas	Grado de ocupación por parcelas**	Grado de ocupación en f.semana**	Personal empleado*
		Plazas estimadas	Parcelas estimadas				
TOTAL	728	484.878	146.302	20.392.488	37,98	39,87	5.552
Lujo y Primera	184	201.636	58.451	8.170.367	38,06	40,09	2.547
Segunda	418	245.219	75.442	10.563.108	38,17	39,92	2.597
Tercera	126	38.022	12.408	1.659.013	36,41	38,70	408
Tasa interanual	2,65	1,00	0,84	1,55	0,50	-1,68	-0,48

3. Viajeros, pernoctaciones y estancia media según comunidades autónomas

Comunidades autónomas	Número de Viajeros			Número de pernoctaciones			Estancia media
	Total	Residentes en España	Residentes en el extranjero	Total	Residentes en España	Residentes en el extranjero	
TOTAL	6.271.149	4.206.279	2.064.869	31.128.774	16.441.908	14.686.866	4,96
Andalucía	931.703	626.278	305.426	3.703.010	2.226.873	1.476.137	3,97
Aragón	318.443	224.112	94.331	1.014.217	711.669	302.548	3,18
Asturias (Principado de)	154.066	120.396	33.670	667.878	575.948	91.929	4,34
Baleares (Illes)	25.115	15.081	10.034	150.098	74.175	75.923	5,98
Canarias	21.816	19.260	2.557	127.758	72.917	54.840	5,86
Cantabria	237.272	183.644	53.628	979.983	811.132	168.851	4,13
Castilla y León	284.951	198.299	86.652	757.616	620.274	137.342	2,66
Castilla-La Mancha	83.613	64.039	19.573	220.087	182.841	37.246	2,63
Cataluña	2.588.074	1.587.689	1.000.385	13.888.596	6.352.643	7.535.953	5,37
Comunitat Valenciana	620.721	417.712	203.009	5.495.589	2.089.399	3.406.190	8,85
Extremadura	104.190	90.722	13.468	295.488	264.810	30.677	2,84
Galicia	210.156	159.882	50.274	829.910	705.594	124.317	3,95
Madrid (Comunidad de)	197.770	166.027	31.743	645.933	545.865	100.068	3,27
Murcia (Región de)	132.191	92.671	39.520	1.301.350	424.902	876.448	9,84
Navarra (Comunidad Foral de)	112.383	81.596	30.786	331.329	272.372	58.957	2,95
País Vasco	142.005	65.891	76.113	388.657	204.416	184.241	2,74
Rioja (La)	106.679	92.980	13.699	331.275	306.077	25.198	3,11
Ceuta y Melilla	-	-	-	-	-	-	-

* Media anual

**Grado de ocupación medio ponderado por parcelas

4. Establecimientos abiertos, capacidad, grado de ocupación y personal empleado según comunidades autónomas

Comunidades autónomas	Estab. abiertos estimados*	Capacidad*		Parcelas ocupadas	Grado de ocupación por parcelas**	Grado de ocupación en fin de semana**	Personal empleado*
		Plazas estimadas	Parcelas estimadas				
TOTAL	728	484.878	146.302	20.392.488	37,98	39,87	5.552
Andalucía	122	73.018	23.770	2.184.535	25,06	27,25	895
Aragón	58	21.938	7.124	751.099	28,69	28,70	301
Asturias (Principado de)	25	12.807	3.896	374.657	26,14	29,28	116
Baleares (Illes)	4	1.886	739	58.125	32,01	30,30	56
Canarias	5	2.746	769	84.566	30,02	31,30	25
Cantabria	25	18.343	5.712	859.106	40,94	39,80	138
Castilla y León	58	22.366	6.368	537.547	22,96	24,54	210
Castilla-La Mancha	17	7.077	2.014	197.612	26,70	30,89	60
Cataluña	180	185.896	53.204	8.170.890	41,80	45,03	2.048
Comunitat Valenciana	95	61.564	18.813	3.752.181	54,46	54,44	811
Extremadura	18	6.606	2.202	241.726	29,93	33,61	105
Galicia	46	16.356	5.162	385.605	20,25	21,81	177
Madrid (Comunidad de)	19	17.367	5.727	1.006.393	48,00	50,00	190
Murcia (Región de)	20	15.232	4.493	742.406	45,14	45,38	202
Navarra (Comunidad Foral de)	15	8.393	2.369	297.409	34,20	33,17	106
País Vasco	15	8.050	2.263	301.047	36,17	38,84	81
Rioja (La)	7	5.861	1.922	447.585	63,64	62,10	51
Ceuta y Melilla	-	-	-	-	-	-	-

5. Viajeros, pernoctaciones, estancia media, establecimientos, capacidad, grado de ocupación y personal empleado de las provincias con mayor número de pernoctaciones***

Provincias	Viajeros		Pernoctaciones		Estancia media	Establec. abiertos estimados*	Parcelas estimadas*	Grado de ocupación por parcelas**	Personal empleado*
	Residentes en España	Residentes en el extranjero	Residentes en España	Residentes en el extranjero					
Girona	478.851	580.479	2.435.477	4.791.282	6,82	73	24.003	36,90	1.054
Tarragona	414.379	204.838	1.933.150	1.647.805	5,78	37	15.337	39,18	580
Alicante/Alacant	113.315	79.683	590.746	2.247.528	14,71	32	7.573	63,27	335
Barcelona	563.748	191.739	1.548.333	1.035.741	3,42	38	9.363	59,57	322
Castellón/Castelló	146.493	65.465	762.012	723.207	7,01	35	6.062	45,24	229
Valencia/València	157.904	57.862	736.640	435.455	5,43	29	5.179	52,36	246
Málaga	87.989	61.095	330.538	529.128	5,77	25	4.226	39,65	171
Cádiz	183.730	70.804	589.542	252.768	3,31	22	4.591	24,40	199
Huelva	153.082	24.321	679.468	90.427	4,34	11	5.844	18,69	167
Huesca	160.244	70.927	520.355	231.686	3,25	40	5.464	29,68	226
Lleida	130.712	23.328	435.683	61.125	3,23	32	4.501	39,88	92
Almería	56.113	28.081	206.264	258.542	5,52	17	2.509	28,71	91
Pontevedra	99.577	25.505	378.506	65.462	3,55	19	2.379	21,86	86
Granada	51.188	59.601	179.732	200.947	3,44	21	2.521	24,63	112
A Coruña	45.428	20.042	277.685	50.398	5,01	20	2.234	20,17	72

* Media anual

**Grado de ocupación medio ponderado por parcelas

***Las provincias pertenecientes a comunidades autónomas uniprovinciales no se han incluido, al estar reflejadas en las tablas anteriores

6. Viajeros, pernoctaciones, estancia media, establecimientos, capacidad, grado de ocupación y personal empleado de las zonas turísticas con mayor número de pernoctaciones

Zonas turísticas	Viajeros		Pernoctaciones		Estancia media	Establecimientos abiertos estimados*	Parcelas estimadas*	Grado de ocupación por parcelas**	Personal empleado*
	Residentes en España	Residentes en el extranjero	Residentes en España	Residentes en el extranjero					
Costa Brava	360.874	569.206	2.077.367	4.746.674	7,34	54	21.693	35,80	975
Costa Daurada	414.379	204.838	1.933.150	1.647.805	5,78	37	15.337	39,18	580
Costa Blanca	109.555	77.378	579.897	2.165.833	14,69	28	7.152	62,99	322
P.N. Aiguamolls de l'Empordà	50.330	170.480	398.201	1.535.091	8,76	11	5.242	39,64	273
Costa del Maresme	218.077	59.734	799.568	373.242	4,22	15	4.103	57,90	109
Pirineo Catalán	341.044	36.544	1.060.130	104.687	3,08	60	7.898	47,26	218
Costa Azahar	105.824	54.410	570.270	533.661	6,89	26	4.759	46,36	179
Costa Cálida	54.840	30.649	291.085	797.801	12,74	10	3.553	47,23	136
Costa del Garraf	182.439	120.774	292.558	635.440	3,06	5	3.185	59,62	129
Costa de la Luz (Cádiz)	162.903	63.684	545.462	239.351	3,46	16	4.055	22,84	160
Costa del Sol	65.023	50.113	277.328	503.484	6,78	13	3.418	45,22	131
Costa de la Luz (Huelva)	145.092	22.842	667.375	87.433	4,49	9	5.685	17,41	158
Costa Valencia	62.052	37.660	363.739	381.495	7,47	9	2.002	45,58	127
Pirineo Aragonés	156.893	66.653	514.571	225.458	3,31	38	5.360	30,11	222
Costa Verde	103.756	29.114	524.862	76.838	4,53	19	3.213	27,90	100

7. Viajeros, pernoctaciones, estancia media, establecimientos, capacidad, grado de ocupación y personal empleado de los puntos turísticos con mayor número de pernoctaciones

Puntos turísticos	Viajeros		Pernoctaciones		Estancia media	Establecimientos abiertos estimados*	Parcelas estimadas*	Grado de ocupación por parcelas**	Personal empleado*
	Residentes en España	Residentes en el extranjero	Residentes en España	Residentes en el extranjero					
Benidorm	16.092	23.547	86.647	1.360.702	36,51	10	3.597	71,85	123
Salou	46.062	67.110	287.980	627.656	8,09	3	2.520	37,55	89
Torroella de Montgrí	11.117	78.773	60.337	851.783	10,15	5	2.219	33,44	143
Blanes	72.727	55.158	445.504	368.218	6,36	7	2.289	47,47	100
Castelló d'Empúries	15.946	61.292	192.465	609.560	10,38	4	2.499	47,13	139
Sant Pere Pescador	17.276	58.764	93.275	633.542	9,56	5	2.542	42,52	167
Calonge	29.366	42.315	246.768	424.988	9,37	4	2.502	43,56	128
Castell-Platja d'Aro	37.801	51.254	175.637	492.165	7,50	4	2.861	30,57	81
Cartagena	19.015	17.988	111.251	506.129	16,69	3	2.140	39,95	75
Oliva	33.904	24.679	205.501	313.710	8,86	6	1.410	45,65	94
Mont-Roig del Camp	23.062	32.145	116.778	363.515	8,70	3	3.074	19,45	141
Tarragona	43.935	28.931	202.324	273.267	6,53	4	2.135	41,53	133

* Media anual

**Grado de ocupación medio ponderado por parcelas

8. Distribución porcentual de los viajeros de los españoles según comunidad autónoma de procedencia

Destino	Origen Total	Andalucía	Aragón	Asturias (P. de)	Balears (Illes)	Canarias	Cantabria	Castilla y León	Castilla-La Mancha	Cataluña
TOTAL	100,00	12,75	2,72	2,06	0,26	0,71	1,02	3,84	1,95	38,45
Andalucía	100,00	72,64	0,48	0,42	0,20	0,38	0,27	1,37	1,37	3,64
Aragón	100,00	4,59	28,27	0,73	0,39	0,54	0,97	2,23	1,24	22,99
Asturias (P. de)	100,00	3,72	1,52	30,08	0,41	0,54	3,51	15,03	2,16	7,32
Balears (Illes)	100,00	2,92	1,27	1,08	23,68	0,19	0,21	0,59	0,76	50,56
Canarias	100,00	0,03	0,06	0,07	-	96,98	0,07	0,10	0,02	1,93
Cantabria	100,00	1,51	1,36	1,89	0,09	0,30	11,91	15,48	1,08	3,62
Castilla y León	100,00	2,91	1,04	14,47	0,45	0,46	2,43	26,99	2,15	3,92
Castilla-La Mancha	100,00	5,71	0,69	0,48	0,23	0,53	0,35	1,01	24,04	4,68
Cataluña	100,00	1,05	1,51	0,10	0,09	0,09	0,08	0,57	0,41	91,05
Comunitat Valenciana	100,00	2,36	2,63	0,38	0,16	0,23	0,30	1,79	4,89	6,39
Extremadura	100,00	5,01	0,46	0,83	0,35	0,48	0,67	17,65	11,17	2,43
Galicia	100,00	2,55	0,88	4,38	0,19	0,39	1,25	6,26	1,15	5,34
Madrid (C. de)	100,00	3,89	0,20	0,39	0,19	0,26	0,86	0,54	1,63	1,70
Murcia (Región de)	100,00	7,23	0,31	0,43	0,12	0,13	0,09	0,97	3,91	2,71
Navarra (C. Foral de)	100,00	1,44	1,65	0,42	0,22	0,78	0,50	1,47	0,43	8,77
País Vasco	100,00	5,78	2,51	1,03	0,25	0,40	0,90	2,00	0,84	15,93
Rioja (La)	100,00	0,28	0,63	0,56	0,04	0,07	0,21	0,47	0,18	3,44
Ceuta y Melilla	-	-	-	-	-	-	-	-	-	-

(conclusión)

Destino	Origen	Comunitat Valenciana	Extremadura	Galicia	Madrid (C. de)	Murcia (Región de)	Navarra (C. Foral de)	País Vasco	Rioja (La)	Ceuta y Melilla
TOTAL		9,10	1,39	3,10	9,86	2,16	1,32	8,61	0,64	0,07
Andalucía		3,70	2,88	0,65	6,25	2,18	0,49	2,74	0,12	0,22
Aragón		10,13	0,58	0,83	8,45	1,59	3,77	11,93	0,75	0,01
Asturias (P. de)		2,92	0,64	4,33	13,53	0,74	1,68	10,91	0,79	0,17
Balears (Illes)		6,43	0,21	0,32	6,31	0,41	1,10	3,87	0,07	-
Canarias		0,05	-	0,11	0,46	-	-	0,12	-	-
Cantabria		1,32	0,48	1,44	6,76	0,26	2,59	47,66	2,20	0,04
Castilla y León		2,93	0,72	2,89	27,05	0,69	1,55	8,34	0,93	0,08
Castilla-La Mancha		20,16	0,94	1,03	21,55	15,84	0,40	2,13	0,19	0,06
Cataluña		1,27	0,06	0,38	1,08	0,09	0,24	1,79	0,15	0,01
Comunitat Valenciana		60,68	0,25	0,62	13,55	2,77	0,56	2,08	0,28	0,06
Extremadura		1,70	34,46	1,10	19,08	0,57	0,56	3,14	0,32	0,04
Galicia		2,20	0,47	59,57	6,97	0,71	0,82	6,46	0,36	0,06
Madrid (C. de)		1,95	0,43	1,87	84,31	0,45	0,29	0,97	0,05	0,03
Murcia (Región de)		25,76	0,24	0,44	8,44	47,53	0,39	1,15	0,05	0,10
Navarra (C. Foral de)		3,21	0,13	0,87	4,67	0,68	21,14	52,73	0,70	0,19
País Vasco		2,98	0,26	1,17	6,67	0,68	10,35	46,54	1,61	0,11
Rioja (La)		1,00	0,04	0,41	1,33	0,05	1,00	78,07	12,18	0,03
Ceuta y Melilla		-	-	-	-	-	-	-	-	-

9. Distribución porcentual de las pernoctaciones de los españoles según comunidad autónoma de procedencia

Destino	Origen Total	Andalucía	Aragón	Asturias (P. de)	Balears (Illes)	Canarias	Cantabria	Castilla y León	Castilla-La Mancha	Cataluña
TOTAL	100,00	11,77	2,64	2,87	0,18	0,61	0,98	3,47	1,77	38,07
Andalucía	100,00	73,90	0,44	0,48	0,12	0,30	0,25	1,46	1,33	3,24
Aragón	100,00	3,85	27,44	0,63	0,58	0,69	0,84	2,03	1,29	24,98
Asturias (P. de)	100,00	2,81	1,22	45,03	0,14	0,26	2,08	10,29	1,55	5,79
Balears (Illes)	100,00	3,05	1,14	1,70	12,84	0,23	0,07	1,01	0,46	55,42
Canarias	100,00	0,91	0,03	0,02	-	97,30	0,01	0,06	0,01	1,19
Cantabria	100,00	1,00	1,54	1,65	0,09	0,12	12,55	14,21	1,33	2,69
Castilla y León	100,00	2,13	1,41	20,33	0,28	0,31	1,91	21,32	2,05	3,40
Castilla-La Mancha	100,00	4,47	0,58	0,40	0,12	0,29	0,21	0,91	21,78	4,81
Cataluña	100,00	1,39	1,89	0,11	0,08	0,06	0,10	0,61	0,32	88,97
Comunitat Valenciana	100,00	2,13	2,98	0,54	0,09	0,14	0,24	2,35	4,70	6,04
Extremadura	100,00	4,81	0,29	0,89	0,47	0,35	0,53	24,17	9,00	2,76
Galicia	100,00	1,53	0,70	3,76	0,11	0,25	0,71	5,87	0,81	3,02
Madrid (C. de)	100,00	2,74	0,14	0,32	0,09	0,30	0,52	0,35	2,03	1,58
Murcia (Región de)	100,00	7,08	0,33	0,63	0,07	0,05	0,05	2,43	3,85	2,52
Navarra (C. Foral de)	100,00	0,75	1,31	0,63	0,11	0,40	0,48	1,58	0,36	7,49
País Vasco	100,00	4,59	1,59	0,64	0,08	0,32	0,49	1,95	0,97	14,05
Rioja (La)	100,00	0,28	0,65	0,33	0,01	0,03	0,11	0,27	0,10	2,27
Ceuta y Melilla	-	-	-	-	-	-	-	-	-	-

(conclusión)

Destino	Origen	Comunitat Valenciana	Extremadura	Galicia	Madrid (C. de)	Murcia (Región de)	Navarra (C. Foral de)	País Vasco	Rioja (La)	Ceuta y Melilla
TOTAL		10,34	1,04	3,65	9,57	2,19	1,14	9,13	0,52	0,06
Andalucía		3,07	2,57	0,57	6,54	1,94	0,56	2,94	0,11	0,18
Aragón		11,67	0,43	1,09	8,03	1,49	3,02	11,36	0,54	0,03
Asturias (P. de)		2,35	0,57	2,32	14,09	0,54	1,32	8,85	0,74	0,05
Balears (Illes)		6,99	0,08	0,53	8,70	0,66	1,39	5,64	0,09	-
Canarias		0,02	-	0,06	0,31	-	-	0,09	-	-
Cantabria		1,02	0,29	0,88	6,33	0,22	2,29	51,66	2,10	0,02
Castilla y León		3,60	0,46	2,10	26,66	0,77	2,22	9,83	1,18	0,05
Castilla-La Mancha		23,72	0,70	0,84	20,20	18,78	0,36	1,68	0,10	0,06
Cataluña		1,44	0,07	0,28	1,41	0,09	0,25	2,72	0,19	0,00
Comunitat Valenciana		59,06	0,25	0,54	14,79	2,27	0,76	2,68	0,32	0,11
Extremadura		1,74	32,07	0,83	16,78	0,49	0,38	4,24	0,18	0,02
Galicia		1,66	0,35	70,09	5,41	0,44	0,67	4,38	0,22	0,03
Madrid (C. de)		1,92	0,28	2,27	86,04	0,38	0,20	0,80	0,02	0,01
Murcia (Región de)		20,61	0,24	0,42	12,73	46,74	0,37	1,70	0,06	0,12
Navarra (C. Foral de)		2,90	0,21	0,79	3,49	0,63	19,24	58,95	0,48	0,20
País Vasco		2,63	0,13	0,79	5,46	0,57	8,63	55,79	1,26	0,04
Rioja (La)		0,77	0,12	0,18	0,91	0,06	0,63	85,00	8,26	0,03
Ceuta y Melilla		-	-	-	-	-	-	-	-	-

10. Viajeros y pernoctaciones según país de residencia

Países	Viajeros		Pernoctaciones	
	Total	%	Total	%
TOTAL	6.271.149	100,00	31.128.774	100,00
Residentes en España	4.206.279	67,07	16.441.908	52,82
Residentes en el Extranjero	2.064.869	32,93	14.686.866	47,18
TOTAL residentes en el extranjero	2.064.869	100,00	14.686.866	100,00
TOTAL residentes en U.E. (sin España)	1.966.895	95,26	14.262.971	97,11
- Alemania	285.981	13,85	2.409.799	16,41
- Austria	14.254	0,69	60.411	0,41
- Bélgica	100.985	4,89	743.213	5,06
- Dinamarca	32.503	1,57	228.631	1,56
- Finlandia	6.901	0,33	102.442	0,70
- Francia	557.424	27,00	2.583.129	17,59
- Grecia	1.193	0,06	3.315	0,02
- Irlanda	64.838	3,14	559.165	3,81
- Italia	115.683	5,60	386.538	2,63
- Luxemburgo	10.445	0,51	53.672	0,37
- Países Bajos	382.501	18,52	3.451.348	23,50
- Polonia	22.335	1,08	79.895	0,54
- Portugal	68.424	3,31	235.377	1,60
- Reino Unido	250.595	12,14	3.132.429	21,33
- República Checa	11.860	0,57	46.542	0,32
- Suecia	11.833	0,57	101.316	0,69
- Resto de la UE	29.142	1,41	85.751	0,58
Otros países europeos	54.295	2,63	283.540	1,93
Estados Unidos	5.796	0,28	14.156	0,10
Resto de América	11.286	0,55	35.026	0,24
Países africanos	1.989	0,10	6.833	0,05
Resto del mundo	24.608	1,19	84.340	0,57

11. Evolución en el año 2008: número de viajeros, pernoctaciones y estancia media

Meses	Número de Viajeros			Número de pernoctaciones			Estancia media
	Total	Residentes en España	Residentes en el extranjero	Total	Residentes en España	Residentes en el extranjero	
TOTAL	6.271.149	4.206.279	2.064.869	31.128.774	16.441.908	14.686.866	4,96
Enero	91.524	60.590	30.934	806.976	163.572	643.404	8,82
Febrero	131.300	96.111	35.189	874.990	216.419	658.572	6,66
Marzo	341.586	278.642	62.943	1.580.401	902.477	677.924	4,63
Abril	325.084	226.351	98.733	1.318.350	641.163	677.187	4,06
Mayo	451.431	295.081	156.351	1.837.830	903.552	934.278	4,07
Junio	672.969	483.176	189.793	2.724.753	1.534.586	1.190.166	4,05
Julio	1.410.294	846.871	563.423	7.208.776	3.540.257	3.668.520	5,11
Agosto	1.843.953	1.219.000	624.953	9.644.460	6.249.715	3.394.745	5,23
Septiembre	545.782	363.669	182.114	2.520.460	1.415.002	1.105.458	4,62
Octubre	218.345	153.073	65.272	1.065.117	410.135	654.983	4,88
Noviembre	125.880	95.418	30.461	764.213	227.786	536.427	6,07
Diciembre	113.001	88.297	24.704	782.447	237.244	545.203	6,92

12. Establecimientos abiertos, capacidad, grado de ocupación y personal empleado

Meses	Establecimientos abiertos estimados*	Capacidad*		Parcelas ocupadas	Grado de ocupación por parcelas**	Grado de ocupación en f.semana**	Personal empleado*
		Plazas estimadas	Parcelas estimadas				
TOTAL	728	484.878	146.302	20.392.488	37,98	39,87	5.552
Enero	403	254.210	77.929	898.975	37,21	37,09	2.563
Febrero	434	276.656	85.170	949.311	38,43	40,18	2.892
Marzo	568	375.596	113.360	1.321.673	37,61	30,68	3.925
Abril	758	529.431	159.577	1.447.646	30,24	31,58	5.008
Mayo	802	596.118	177.115	1.669.040	30,40	34,16	5.748
Junio	1.000	698.157	209.011	1.998.528	31,87	36,43	7.656
Julio	1.153	747.407	224.519	3.349.979	48,13	52,56	11.062
Agosto	1.174	758.992	226.971	3.838.202	54,55	55,80	11.499
Septiembre	982	666.575	200.299	1.940.771	32,30	34,53	7.148
Octubre	570	362.658	112.307	1.163.495	33,42	35,02	3.628
Noviembre	460	285.719	87.265	947.641	36,20	37,19	2.827
Diciembre	437	267.018	82.098	867.226	34,08	35,83	2.673

* Media anual

**Grado de ocupación medio ponderado por parcelas

Encuesta de Ocupación en Alojamientos Turísticos (Alojamientos de turismo rural)

Año 2008

Datos provisionales

1. Número de viajeros, pernoctaciones y estancia media

Comunidades autónomas	Número de viajeros			Número de pernoctaciones			Estancia media
	Total	Residentes en España	Residentes en el extranjero	Total	Residentes en España	Residentes en el extranjero	
TOTAL	2.626.821	2.365.426	261.395	7.846.078	6.480.762	1.365.316	2,99
Andalucía	156.374	130.481	25.894	557.120	396.884	160.237	3,56
Aragón ²	136.587	128.264	8.326	485.695	421.206	64.492	3,56
Asturias (Principado de)	151.929	145.506	6.425	586.342	548.484	37.859	3,86
Baleares (Illes)	87.865	19.738	68.126	470.310	69.150	401.157	5,35
Canarias	51.548	21.187	30.360	354.036	95.761	258.277	6,87
Cantabria	178.753	166.565	12.188	509.349	470.457	38.893	2,85
Castilla y León	572.193	543.128	29.064	1.398.396	1.324.978	73.421	2,44
Castilla-La Mancha	163.702	160.765	2.937	406.294	394.130	12.163	2,48
Cataluña	335.882	311.469	24.411	1.015.419	888.520	126.899	3,02
Comunitat Valenciana	120.654	113.262	7.389	367.448	328.397	39.051	3,05
Extremadura	110.432	104.844	5.588	263.408	243.335	20.074	2,39
Galicia ¹	162.881	144.420	18.461	362.850	325.165	37.685	2,23
Madrid (C. de)	115.020	110.948	4.072	209.836	200.183	9.655	1,82
Murcia (Región de)	42.852	41.546	1.305	149.114	141.032	8.081	3,48
Navarra (C. Foral de)	98.034	95.708	2.328	313.730	298.083	15.648	3,20
País Vasco	116.172	102.702	13.470	329.114	269.919	59.196	2,83
Rioja (La)	25.941	24.893	1.049	67.615	65.081	2.535	2,61
Ceuta y Melilla	-	-	-	-	-	-	-
Tasa interanual	-1,86	-1,93	-1,27	-2,32	-3,58	4,08	-0,47

2. Alojamientos de turismo rural abiertos y plazas estimados, grados de ocupación y personal empleado según comunidades autónomas

Comunidades autónomas	Nº de aloj. rurales abiertos estimados	Nº de plazas estimadas	Grado de ocupación			Personal empleado
			Por plazas	Por plazas en fin de semana	Por habitaciones	
TOTAL*	12.803	114.818	18,42	30,49	21,84	19.828
Andalucía	1.172	9.385	16,01	24,99	21,30	2.042
Aragón ²	974	7.398	17,66	26,82	20,18	1.139
Asturias (Principado de)	1.186	9.967	15,72	21,23	18,37	1.467
Baleares (Illes)	153	2.662	47,37	51,10	49,74	696
Canarias	717	3.832	25,11	27,12	38,26	1.044
Cantabria	375	6.446	21,05	32,44	22,28	647
Castilla y León	2.543	22.597	16,76	31,55	19,92	4.116
Castilla-La Mancha	1.005	7.847	14,00	28,81	16,25	1.589
Cataluña	1.516	12.097	22,65	42,17	26,30	2.189
Comunitat Valenciana	889	8.190	12,18	19,00	16,77	1.280
Extremadura	414	4.890	14,58	25,60	17,46	690
Galicia ¹	491	5.960	16,36	26,42	17,55	873
Madrid (C. de)	183	3.133	18,22	37,20	24,44	544
Murcia (Región de)	253	2.725	14,72	26,56	17,21	404
Navarra (C. Foral de)	540	3.696	22,84	42,43	24,64	592
País Vasco	306	3.185	27,71	41,98	31,39	412
Rioja (La)	87	811	22,42	45,07	22,21	105
Ceuta y Melilla	-	-	-	-	-	-
Tasa interanual	9,61	9,88	-11,33	-9,35	-7,93	2,91

¹Información procedente del declarativo sobre totales de entradas de viajeros y pernoctaciones del mes.

² Debido a la actualización realizada en el directorio de establecimientos de las provincias de Teruel y Zaragoza, los datos publicados a de 2008 (para Teruel, Zaragoza, Aragón y el total nacional) no son directamente comparables con los publicados el año pasado, para lo han elaborado coeficientes de enlace que permiten comparar los datos entre los distintos años. Estos coeficientes pueden ser solicitado servicio de información del INE (www.ine.es/infoinfo, tño: 91 583 91 00).

* Media anual donde los grados de ocupación están ponderados por las plazas o habitaciones.

3. Número de viajeros, pernoctaciones y estancia media de las provincias con mayor número de pernoctaciones³

Provincias	Número de viajeros			Número de pernoctaciones			Estancia media
	Total	Residentes en España	Residentes en el extranjero	Total	Residentes en España	Residentes en el extranjero	
Girona	131.202	119.512	11.689	383.995	336.945	47.050	2,93
Huesca	77.160	72.253	4.907	300.815	256.026	44.789	3,90
Ávila	119.953	117.404	2.550	295.680	287.639	8.041	2,46
Lleida	88.695	84.535	4.161	285.825	264.923	20.901	3,22
St. Cruz de Tenerife	37.291	14.276	23.015	274.322	69.227	205.095	7,36
Barcelona	86.499	80.510	5.990	253.524	211.077	42.447	2,93
Cáceres	102.348	97.413	4.936	246.532	228.966	17.566	2,41
Madrid	115.020	110.949	4.072	209.837	200.182	9.655	1,82
Málaga	42.709	35.764	6.945	196.319	132.099	64.219	4,60
Segovia	86.204	83.607	2.597	182.484	175.891	6.593	2,12
León	77.645	70.096	7.549	181.731	168.733	12.998	2,34
Guipúzcoa	56.255	49.182	7.073	172.142	137.447	34.695	3,06
Salamanca	64.927	62.112	2.815	163.918	154.788	9.130	2,52
Valencia/València	52.593	50.580	2.014	148.335	138.478	9.857	2,82
Burgos	57.751	51.343	6.408	140.714	129.027	11.687	2,44

4. Alojamientos de turismo rural abiertos y plazas estimados, grados de ocupación y personal empleado de las provincias con mayor número de pernoctaciones³

Provincias	Nº de aloj. rurales abiertos estimados*	Nº de plazas estimadas*	Grado de ocupación			Personal empleado*
			Por plazas*	Por plazas en fin de semana*	Por habitaciones*	
Girona	516	4.199	24,67	45,60	29,96	772
Huesca	560	4.105	19,73	28,44	22,87	644
Ávila	622	4.742	16,90	39,38	18,30	1.079
Lleida	520	3.675	20,97	36,30	24,08	751
St. Cruz de Tenerife	598	2.939	25,40	26,96	38,81	800
Barcelona	305	2.741	25,00	52,11	26,94	454
Cáceres	384	4.627	14,43	25,55	17,10	640
Madrid	183	3.133	18,22	37,20	24,38	543
Málaga	521	3.476	15,20	23,62	22,55	872
Segovia	259	2.518	19,63	39,91	24,06	466
León	347	3.181	15,46	24,56	18,36	587
Guipúzcoa	133	1.451	31,65	45,28	35,97	184
Salamanca	400	3.128	14,20	23,99	18,28	553
Valencia/València	279	2.878	14,00	21,95	17,30	453
Burgos	234	2.416	15,76	28,26	18,79	294

³ Las provincias pertenecientes a comunidades autónomas uniprovinciales no se han incluido, al estar reflejadas en las tablas anteriores.

* Media anual donde los grados de ocupación están ponderados por las plazas o habitaciones.

5. Viajeros, pernoctaciones, estancia media, capacidad y grado de ocupación de las zonas con mayor número de pernoctaciones

Zonas	Viajeros		Pernoctaciones		Estancia media	Capacidad		Grado de ocupación		
	Residentes en España	Residentes en el extranjero	Residentes en España	Residentes en el extranjero		Establecimientos*	Plazas estimadas*	Por plazas*	Por plazas en fin de semana*	Por habitaciones*
Pirineo Catalán	154.420	8.715	441.482	42.631	2,97	736	5.642	26,61	23,12	43,78
Isla de Mallorca	13.640	63.535	42.975	376.558	5,44	135	2.326	50,91	48,45	51,65
Pirineo Navarro	88.412	2.155	277.125	14.439	3,22	497	3.358	25,35	23,36	42,94
Pirineo Aragonés	70.813	4.087	236.916	40.903	3,71	523	3.884	21,90	19,24	28,75
Costa Brava	63.345	8.358	191.087	37.200	3,18	305	2.489	30,64	24,78	43,30
Costa Verde	49.833	2.721	198.407	19.979	4,16	361	3.418	19,54	17,06	22,91
P.Nacional Picos de Europa	42.562	2.838	143.566	11.337	3,41	214	2.040	22,57	20,34	29,87
Isla de la Palma	3.444	8.719	27.190	102.955	10,70	355	1.465	40,32	24,22	24,41
Pirineo Vasco	32.112	3.325	87.083	23.275	3,11	107	1.072	30,48	27,53	43,37
Isla de Tenerife	7.607	10.621	22.995	71.859	5,20	101	856	40,07	30,12	34,48
Costa Daurada	26.912	2.573	75.575	16.500	3,12	175	1.482	20,58	16,76	28,37
P.Nacional Taburiente	2.644	4.522	16.694	54.158	9,89	204	839	38,01	22,99	23,02
P.Nacional Teide	5.669	7.704	16.079	49.895	4,93	61	568	41,41	31,57	36,33
Costa Guipuzcoana	18.474	3.086	53.376	9.710	2,93	43	496	38,50	33,84	50,02
P.Natural Sierras de Tejeda, Almirajara y Alhama	5.823	6.439	34.047	28.714	5,12	140	796	27,49	21,39	25,53

6. Viajeros, pernoctaciones, estancia media, capacidad, grado de ocupación

y personal empleado en la modalidad *casa rural* por comunidades autónomas⁴

Comunidades autónomas	Viajeros		Pernoctaciones		Estancia media	Capacidad		G. de ocupación		Personal empleado
	Residentes en España	Residentes en el extranjero	Residentes en España	Residentes en el extranjero		Establecimientos*	Plazas estimadas*	Por plazas*	Por plazas en fin de semana*	
TOTAL	1.491.806	128.208	4.362.234	756.546	3,16	10.575	78.526	17,58	30,15	14.779
Andalucía	119.998	24.021	369.838	154.319	3,64	1.151	9.007	15,69	24,53	1.965
Aragón	92.805	6.913	293.408	33.846	3,28	692	5.271	16,68	25,44	822
Asturias (Principado de)	75.687	2.797	295.307	21.619	4,04	850	5.148	16,44	22,42	948
Baleares (Illes)	3.831	13.057	10.582	59.461	4,15	30	408	46,46	50,25	99
Canarias	12.576	19.484	77.128	196.332	8,53	694	3.240	22,93	24,10	932
Cantabria	37.171	1.585	130.864	11.134	3,66	120	1.780	21,40	34,28	179
Castilla y León	297.986	8.669	822.552	33.636	2,79	2.110	13.891	16,68	32,41	2.841
Castilla-La Mancha	154.923	2.774	380.915	11.786	2,49	990	7.594	13,98	28,70	1.558
Cataluña	261.982	18.997	766.831	110.881	3,12	1.369	10.299	23,00	42,82	1.953
Comunitat Valenciana	74.364	6.674	221.125	37.575	3,19	855	6.300	11,15	17,75	1.138
Extremadura	54.673	3.132	133.211	12.955	2,53	296	2.659	14,84	26,30	406
Galicia	92.038	9.728	220.307	21.096	2,37	347	4.010	16,16	26,76	578
Madrid (C. de)	8.052	293	18.991	813	2,37	36	280	19,21	40,71	58
Murcia (Región de)	37.894	955	133.792	7.348	3,63	247	2.527	15,02	26,96	383
Navarra (C. Foral de)	95.699	2.327	298.052	15.647	3,20	539	3.695	22,84	42,44	592
País Vasco	47.239	5.753	124.251	25.559	2,83	162	1.606	25,08	39,52	224
Rioja (La)	24.893	1.049	65.081	2.535	2,61	87	811	22,42	45,07	105

⁴ Para favorecer la comparabilidad de los datos entre comunidades autónomas (y dado que cada una tiene una regulación diferente sobre los alojamientos de turismo rural y sus características), se ha realizado una agrupación estadística de alojamientos similares en base a su ubicación, capacidad, etc.

Las variables que aparecen en la tabla son estimaciones realizadas con esos alojamientos recogidos en la modalidad *casa rural*.

* Media anual donde los grados de ocupación están ponderados por las plazas o habitaciones.

7. Distribución porcentual de los viajeros españoles según comunidad autónoma de procedencia

Origen \ Destino	Total	Andalucía	Aragón	Asturias (P. de)	Balears (Illes)	Canarias	Cantabria	Castilla y León	Castilla-La Mancha	Cataluña
TOTAL	100,00	6,78	2,40	2,34	0,73	1,03	1,79	6,50	3,61	18,36
Andalucía	100,00	74,40	0,25	0,27	0,26	0,30	0,15	0,40	2,10	3,10
Aragón	100,00	2,78	24,44	0,64	0,38	0,40	0,59	2,13	1,79	24,74
Asturias (P. de)	100,00	4,52	1,13	17,50	1,06	0,56	3,71	9,26	2,53	5,97
Balears (Illes)	100,00	1,75	0,61	0,86	37,17	0,47	0,30	0,46	1,56	31,80
Canarias	100,00	2,29	0,23	0,22	1,05	68,82	0,12	0,42	0,27	7,71
Cantabria	100,00	3,11	2,52	3,49	0,98	1,09	12,54	10,08	1,95	7,80
Castilla y León	100,00	2,43	1,10	2,52	0,22	0,40	1,78	17,58	4,17	3,71
Castilla-La Mancha	100,00	4,54	0,80	0,40	0,24	0,14	0,15	1,68	19,33	3,02
Cataluña	100,00	0,54	0,42	0,08	0,39	0,22	0,13	0,12	0,94	93,48
C. Valenciana	100,00	1,44	0,79	0,21	0,17	0,13	0,32	0,40	1,66	6,21
Extremadura	100,00	10,26	0,39	0,87	0,52	0,38	0,53	4,51	4,14	3,71
Galicia	100,00	3,37	0,55	2,44	0,68	1,06	0,76	3,62	1,30	6,09
Madrid (C. de)	100,00	2,85	0,97	1,07	0,24	0,44	0,35	3,31	2,77	1,87
Murcia (Región de)	100,00	3,21	0,21	0,36	0,46	0,03	-	0,20	2,57	2,54
Navarra (C. Foral de)	100,00	1,17	2,87	0,45	0,21	0,04	0,23	1,90	2,00	7,03
País Vasco	100,00	1,69	3,38	1,47	0,30	0,38	1,68	3,70	1,65	19,11
Rioja (La)	100,00	1,62	4,18	0,73	0,80	0,17	1,70	6,17	1,93	13,93
Ceuta y Melilla	-	-	-	-	-	-	-	-	-	-

Origen \ Destino	Comunitat Valenciana	Extremadura	Galicia	Madrid (C. de)	Murcia (Región)	Navarra (C. Foral)	País Vasco	Rioja (La)	Ceuta y Melilla	(conclusión)
TOTAL	8,68	1,95	5,32	27,07	2,53	2,40	7,65	0,78	0,09	
Andalucía	3,99	0,81	0,35	8,56	3,09	0,20	1,39	0,05	0,33	
Aragón	15,18	0,29	0,90	14,48	1,42	2,38	6,84	0,62	0,01	
Asturias (P. de)	4,56	0,76	6,43	30,18	1,16	0,90	8,66	0,92	0,18	
Balears (Illes)	4,15	0,18	1,27	16,31	0,46	0,38	1,68	0,16	0,43	
Canarias	1,15	-	0,55	16,12	0,09	0,43	0,49	-	0,02	
Cantabria	3,71	0,65	4,13	24,29	0,58	3,63	17,30	2,04	0,11	
Castilla y León	2,81	1,44	4,27	48,91	0,90	1,13	5,94	0,64	0,05	
Castilla- La Mancha	16,42	1,11	1,09	40,91	8,68	0,26	1,04	0,16	0,03	
Cataluña	1,35	0,05	0,18	1,18	0,29	0,14	0,36	0,09	0,03	
C. Valenciana	80,68	0,47	0,73	3,81	1,77	0,07	0,73	0,24	0,17	
Extremadura	3,27	28,22	1,54	36,00	0,99	0,64	3,95	0,07	0,00	
Galicia	3,42	0,98	52,78	18,33	1,07	0,50	2,72	0,24	0,08	
Madrid (C. de)	3,39	0,56	1,25	78,27	1,02	0,23	1,04	0,28	0,07	
Murcia (Región de)	23,15	0,01	-	6,91	59,26	0,84	0,24	-	0,02	
Navarra (C. Foral de)	3,64	0,18	0,43	6,21	0,51	32,74	35,46	4,71	0,22	
País Vasco	2,96	0,38	1,43	12,70	0,55	4,53	42,42	1,61	0,05	
Rioja (La)	4,93	0,11	0,90	28,95	0,40	3,79	23,11	6,57	-	
Ceuta y Melilla	-	-	-	-	-	-	-	-	-	

8. Distribución porcentual de las pernoctaciones de los españoles según comunidad autónoma de procedencia

Origen \ Destino	Total	Andalucía	Aragón	Asturias (P. de)	Balears (Illes)	Canarias	Cantabria	Castilla y León	Castilla-La Mancha	Cataluña
TOTAL	100,00	7,34	2,51	1,92	0,73	1,41	1,53	5,81	3,42	20,75
Andalucía	100,00	65,72	0,51	0,43	0,24	0,49	0,20	0,54	2,33	5,62
Aragón	100,00	4,56	21,11	0,54	0,58	0,66	0,51	2,05	1,67	25,76
Asturias (P. de)	100,00	5,79	1,25	10,07	1,02	0,95	2,80	7,61	2,66	8,14
Balears (Illes)	100,00	2,29	1,58	0,91	19,72	0,67	0,30	1,06	1,80	42,58
Canarias	100,00	2,46	0,14	0,18	0,57	60,11	0,35	0,39	0,35	9,90
Cantabria	100,00	4,31	2,85	2,56	1,29	1,17	9,03	8,79	2,03	10,51
Castilla y León	100,00	3,16	1,24	2,40	0,28	0,45	1,72	16,72	4,26	5,33
Castilla-La Mancha	100,00	4,26	0,77	0,46	0,24	0,15	0,14	1,88	18,69	4,01
Cataluña	100,00	0,72	0,47	0,07	0,46	0,18	0,25	0,39	0,64	90,72
C. Valenciana	100,00	1,39	0,75	0,19	0,15	0,12	0,33	0,47	2,28	6,78
Extremadura	100,00	11,00	0,41	0,88	0,72	0,37	0,65	3,83	3,77	5,44
Galicia	100,00	5,80	0,70	2,18	0,82	1,37	0,94	3,78	1,48	8,50
Madrid (C. de)	100,00	2,53	0,85	0,95	0,25	0,56	0,41	2,94	2,77	2,07
Murcia (Región de)	100,00	3,25	0,16	0,27	0,83	0,05	-	0,16	2,94	4,77
Navarra (C. Foral de)	100,00	2,06	2,48	0,53	0,20	0,33	0,14	1,69	2,28	11,85
País Vasco	100,00	2,62	3,34	1,53	0,48	0,51	1,60	4,01	1,78	25,94
Rioja (La)	100,00	2,66	3,46	0,65	1,03	0,41	1,75	6,47	1,37	14,42
Ceuta y Melilla	-	-	-	-	-	-	-	-	-	-

Origen \ Destino	Comunitat Valenciana	Extremadura	Galicia	Madrid (C. de)	Murcia (Región)	Navarra (C. Foral)	País Vasco	Rioja (La)	Ceuta y Melilla	(conclusión)
TOTAL	10,45	1,69	4,14	25,40	2,85	2,39	6,86	0,68	0,12	
Andalucía	7,47	0,73	0,39	9,54	2,85	0,22	2,32	0,04	0,38	
Aragón	16,52	0,26	1,46	13,83	1,73	2,38	6,06	0,30	0,01	
Asturias (P. de)	7,53	0,70	5,41	34,54	1,53	1,25	7,78	0,69	0,28	
Balears (Illes)	5,19	0,22	1,64	18,20	0,31	0,43	2,42	0,08	0,60	
Canarias	1,54	-	0,78	21,74	0,33	0,31	0,75	0,10	-	
Cantabria	5,37	0,71	3,51	28,54	1,14	3,38	12,97	1,76	0,09	
Castilla y León	4,18	1,41	4,37	45,06	1,39	1,22	6,12	0,64	0,06	
Castilla- La Mancha	19,02	1,35	1,03	36,79	9,56	0,21	1,24	0,18	0,04	
Cataluña	1,97	0,06	0,20	2,34	0,45	0,24	0,68	0,10	0,04	
C. Valenciana	76,43	0,37	1,85	6,10	1,89	0,09	0,54	0,17	0,10	
Extremadura	4,24	26,21	1,48	33,70	1,48	0,73	5,03	0,06	-	
Galicia	5,32	0,92	39,98	22,89	1,10	0,65	3,29	0,24	0,06	
Madrid (C. de)	3,80	0,51	1,44	77,88	1,25	0,17	1,23	0,30	0,10	
Murcia (Región de)	25,12	0,38	-	8,69	51,12	1,29	0,94	-	0,01	
Navarra (C. Foral de)	6,91	0,76	0,42	9,50	0,59	27,60	28,76	3,75	0,14	
País Vasco	4,24	0,55	1,52	14,01	0,71	3,81	31,45	1,31	0,58	
Rioja (La)	7,11	0,18	1,15	29,88	0,56	4,06	19,08	5,72	-	
Ceuta y Melilla	-	-	-	-	-	-	-	-	-	

9. Viajeros y pernoctaciones según país de residencia

	Viajeros		Pernoctaciones	
	Total	%	Total	%
TOTAL	2.626.821	100,00	7.846.078	100,00
Residentes en España	2.365.426	90,05	6.480.762	82,60
Residentes en el Extranjero	261.395	9,95	1.365.316	17,40
TOTAL residentes en el extranjero	261.395	100,00	1.365.316	100,00
TOTAL residentes en U.E. (sin España)	229.195	87,68	1.235.581	90,50
- Alemania	83.216	31,84	547.768	40,12
- Bélgica	10.646	4,07	48.348	3,54
- Francia	39.429	15,08	159.286	11,67
- Italia	9.601	3,67	29.365	2,15
- Países Bajos	16.026	6,13	78.890	5,78
- Portugal	10.978	4,20	45.726	3,35
- Reino Unido	46.750	17,88	223.516	16,37
Suiza	5.334	2,04	28.443	2,08
Resto de Europa	16.963	6,49	119.203	8,73
Estados Unidos	7.002	2,68	22.787	1,67
Resto del mundo	15.447	5,91	61.981	4,54

10. Evolución en el año 2008: viajeros, pernoctaciones y estancia media

	Número de viajeros			Número de pernoctaciones			Estancia media
	Total	Residentes en España	Residentes en el extranjero	Total	Residentes en España	Residentes en el extranjero	
TOTAL	2.626.821	2.365.426	261.395	7.846.078	6.480.762	1.365.316	2,99
Enero	101.839	94.865	6.974	269.149	220.400	48.749	2,64
Febrero	156.137	146.104	10.033	351.634	289.953	61.681	2,25
Marzo	240.990	225.612	15.378	751.678	662.983	88.695	3,12
Abril	192.487	170.689	21.798	447.755	348.803	98.952	2,33
Mayo	219.712	188.614	31.098	606.544	481.065	125.479	2,76
Junio	218.445	192.146	26.299	554.234	436.452	117.782	2,54
Julio	275.544	236.469	39.075	993.897	771.613	222.284	3,61
Agosto	360.215	318.941	41.274	1.706.400	1.451.084	255.316	4,74
Septiembre	222.865	191.447	31.418	631.853	485.946	145.907	2,84
Octubre	226.571	206.489	20.082	528.155	431.867	96.288	2,33
Noviembre	180.882	172.701	8.181	395.241	345.146	50.095	2,19
Diciembre	231.134	221.349	9.785	609.538	555.450	54.088	2,64

11. Evolución en el año 2008: alojamientos de turismo rural abiertos, plazas estimadas, grado de ocupación y personal empleado

	Nº de aloj. rurales abiertos estimados	Nº de plazas estimadas	Grado de ocupación por plazas	Grado de ocupación por plazas en fin de semana	Grado de ocupación por habitaciones	Personal empleado
TOTAL *	12.803	114.818	18,42	30,49	21,84	19.828
Enero	11.651	100.610	8,61	15,52	11,32	18.796
Febrero	11.938	104.980	11,51	24,28	15,00	18.503
Marzo	12.550	112.906	21,29	34,49	24,80	19.688
Abril	12.761	115.223	12,90	26,13	15,61	20.019
Mayo	12.968	117.465	16,56	33,50	19,20	20.192
Junio	13.008	117.803	15,59	29,56	18,79	20.466
Julio	13.172	119.717	26,51	37,96	31,36	20.747
Agosto	13.282	120.517	44,77	47,65	53,03	21.057
Septiembre	13.166	119.218	17,58	30,41	20,62	20.275
Octubre	13.131	118.088	14,37	30,06	16,76	19.756
Noviembre	13.061	116.707	11,25	26,12	13,46	19.492
Diciembre	12.947	114.577	17,04	26,79	18,80	18.944

* Media anual donde los grados de ocupación están ponderados por las plazas o habitaciones.

Índice de Precios de Apartamentos (IPAP)

Año 2008

Datos provisionales

Tasa de variación interanual por tarifas

	Tasa de variación interanual
TOTAL	3,34
Normal	2,85
Fin de semana	4,45
Tour-operadores y agencias de viajes	3,69

Tasa de variación interanual por modalidades

	Tasa de variación interanual
TOTAL	3,34
Estudio	4,48
Apartamentos de 2/4 plazas	2,87
Apartamentos de 4/6 plazas	4,26

Las tasas de variación interanuales medias del año del IPAP, IPAC e IPTR se han calculado como media de las tasas de variación del IPAP, IPAC e IPTR, ponderadas por los apartamentos ocupados, parcelas ocupadas y habitaciones-alojamientos ocupados, respectivamente, de cada mes.

Índice de Precios de Acampamentos (IPAC)

Año 2008

Datos Provisionales

Tasa de variación interanual por tarifas

	Tasa de variación interanual
TOTAL	3,91
Tarifa normal	4,19
Tarifa especial para estancias hasta un mes	2,31
Tarifa especial para estancias superiores a un mes	3,61

Tasa de variación interanual por categorías

	Tasa de variación interanual
TOTAL	3,91
Lujo y primera	2,72
Segunda	4,85
Tercera	3,62

Las tasas de variación interanuales medias del año del IPAP, IPAC e IPTR se han calculado como media de las tasas de variación del IPAP, IPAC e IPTR, ponderadas por los apartamentos ocupados, parcelas ocupadas y habitaciones-alojamientos ocupados, respectivamente, de cada mes.

Índice de Precios de Alojamientos de Turismo Rural (IPTR)

Año 2008

Datos provisionales

Tasa de variación interanual por tarifas

	Tasa de variación interanual
TOTAL	3,75
Normal	3,52
Fin de semana	4,22

Tasa de variación interanual por modalidad de alquiler

	Tasa de variación interanual
TOTAL	3,75
Uso compartido (alquiler por habitaciones)	3,82
Uso completo (alquiler vivienda completa)	3,69

Las tasas de variación interanuales medias del año del IPAP, IPAC e IPTR se han calculado como media de las tasas de variación del IPAP, IPAC e IPTR, ponderadas por los apartamentos ocupados, parcelas ocupadas y habitaciones-alojamientos ocupados, respectivamente, de cada mes.

Encuesta de Ocupación en Alojamientos Turísticos

(Apartamentos turísticos)

Diciembre 2008 Datos provisionales

1. Viajeros, pernoctaciones y estancia media según comunidades autónomas

Comunidades autónomas	Número de Viajeros			Número de pernoctaciones			Estancia media
	Total	Residentes en España	Residentes en el extranjero	Total	Residentes en España	Residentes en el extranjero	
TOTAL	466.256	129.376	336.880	3.805.887	581.348	3.224.539	8,16
Andalucía	47.142	26.519	20.624	250.531	86.942	163.588	5,31
Aragón	7.409	7.149	261	25.730	24.248	1.482	3,47
Asturias (Principado de)	2.305	2.230	75	6.856	6.441	415	2,97
Balears (Illes)	3.006	756	2.251	23.492	3.112	20.380	7,81
Canarias	312.626	29.384	283.242	2.937.263	166.418	2.770.844	9,40
Cantabria	2.156	1.948	208	9.764	7.796	1.968	4,53
Castilla y León	1.795	1.691	104	6.682	5.872	810	3,72
Castilla-La Mancha	4.040	3.993	47	9.940	9.603	337	2,46
Cataluña	20.076	14.792	5.285	147.274	111.910	35.364	7,34
Comunitat Valenciana	32.112	15.744	16.368	257.034	76.703	180.331	8,00
Extremadura	1.597	1.540	57	4.344	4.072	272	2,72
Galicia	2.484	2.100	384	8.185	6.312	1.873	3,29
Madrid (Comunidad de)	22.836	15.659	7.177	81.520	45.418	36.102	3,57
Murcia (Región de)	2.311	1.887	424	18.640	13.331	5.309	8,07
Navarra (Comunidad Foral de)	2.424	2.162	262	9.650	6.273	3.378	3,98
País Vasco	934	830	104	6.327	4.255	2.072	6,77
Rioja (La)	1.002	994	8	2.655	2.643	12	2,65
Ceuta y Melilla	-	-	-	-	-	-	-
Tasa interanual	-10,66	-7,67	-11,76	-8,13	-13,15	-7,16	2,83
Tasa interanual acumulada	-3,06	-4,46	-2,40	-3,20	-5,02	-2,65	-0,15

2. Capacidad, grado de ocupación, personal empleado según comunidades autónomas

Comunidades autónomas	Capacidad		Grado de ocupación		Personal empleado
	Plazas estimadas	Apartamentos estimados	Por plazas	Por apartamentos	
TOTAL	347.986	99.888	35,16	54,29	21.903
Andalucía	40.122	10.605	20,20	31,50	3.180
Aragón	3.268	764	25,46	33,86	255
Asturias (Principado de)	3.136	843	7,10	8,06	214
Balears (Illes)	2.555	939	29,76	42,14	273
Canarias	192.910	61.772	48,83	68,76	14.049
Cantabria	1.963	566	15,98	29,95	130
Castilla y León	1.353	346	15,89	26,60	109
Castilla-La Mancha	2.528	613	12,56	15,75	240
Cataluña	21.516	5.085	22,10	34,43	886
Comunitat Valenciana	60.418	12.701	13,81	26,17	1.344
Extremadura	986	249	14,06	20,77	90
Galicia	1.904	517	13,92	24,62	126
Madrid (Comunidad de)	6.207	2.703	42,08	55,39	618
Murcia (Región de)	6.718	1.529	8,93	17,73	164
Navarra (Comunidad Foral de)	1.203	335	25,83	42,02	145
País Vasco	834	240	24,33	50,47	43
Rioja (La)	365	82	23,51	26,41	38
Ceuta y Melilla	-	-	-	-	-
Tasa interanual	2,29	1,44	-10,02	-6,84	6,09
Tasa interanual acumulada	-0,07	0,08	-3,55	-3,85	0,01

3. Viajeros, pernoctaciones, estancia media, capacidad, grado de ocupación y personal empleado de las provincias con mayor número de pernoctaciones*

Provincias	Viajeros		Pernoctaciones		Estancia media	Capacidad		Grado de ocupación		Personal empleado
	Residentes en España	Residentes en el extranjero	Residentes en España	Residentes en el extranjero		Plazas estimadas	Apartamentos est.	Por plazas	Por apartamentos	
Las Palmas	18.010	194.022	110.177	1.958.275	9,76	135.648	43.397	48,79	68,94	9.339
St. Cruz de Tenerife	11.374	89.220	56.242	812.569	8,64	57.262	18.374	48,92	68,33	4.710
Alicante\Alacant	11.365	15.265	51.311	157.170	7,83	46.695	9.958	14,52	27,63	1.079
Málaga	5.901	17.450	21.777	141.975	7,01	22.565	5.887	23,46	36,35	2.203
Barcelona	2.801	3.837	65.162	26.217	13,77	6.219	1.960	47,53	62,41	241
Girona	5.422	1.027	27.629	7.223	5,40	11.233	2.286	10,00	14,40	390
Valencia\València	2.713	791	13.960	14.572	8,14	6.691	1.381	13,85	24,61	171
Granada	7.464	982	22.867	5.191	3,32	4.882	1.243	18,47	25,28	290
Castellón\Castelló	1.666	312	11.432	8.589	10,12	7.033	1.361	9,12	17,02	94
Sevilla	3.547	1.097	13.606	5.988	4,22	1.749	752	35,91	51,88	132
Almería	2.882	473	11.625	7.606	5,73	4.695	1.163	13,15	24,59	152
Huesca	4.909	141	17.116	807	3,55	2.021	444	28,76	36,02	181
Lleida	5.360	62	15.154	372	2,86	2.427	487	20,73	27,82	178
Jaén	3.708	17	9.482	79	2,57	1.979	473	15,46	18,35	157
Cuenca	2.307	12	5.546	102	2,44	1.359	290	13,29	16,23	105

4. Viajeros, pernoctaciones, estancia media, capacidad, grado de ocupación y personal empleado de las zonas turísticas con mayor número de pernoctaciones

Zonas turísticas	Viajeros		Pernoctaciones		Estancia media	Capacidad		Grado de ocupación		Personal empleado
	Residentes en España	Residentes en el extranjero	Residentes en España	Residentes en el extranjero		Plazas estimadas	Apartamentos est.	Por plazas	Por apartamentos	
Isla de Gran Canaria	6.588	113.590	31.314	1.188.036	10,15	70.663	22.909	55,15	75,87	4.601
Isla de Tenerife	8.032	82.630	42.076	751.659	8,75	49.730	15.824	51,45	71,57	4.022
Isla de Lanzarote	9.112	56.380	63.046	547.312	9,32	42.916	13.369	45,48	68,13	3.430
Isla de Fuerteventura	2.310	24.052	15.817	222.926	9,06	22.069	7.119	34,83	48,15	1.307
Costa Blanca	10.497	15.135	48.484	155.544	7,96	43.076	9.319	15,39	29,05	1.035
Costa del Sol	4.528	17.254	18.546	140.673	7,31	21.699	5.662	23,72	36,82	2.142
Isla de La Palma	2.191	4.320	8.523	38.338	7,20	4.101	1.413	36,87	53,14	377
Pirineo Catalán	8.428	445	30.041	1.515	3,56	4.254	861	24,05	29,16	301
Isla de La Gomera	805	2.216	4.416	22.312	8,85	3.008	1.015	28,83	45,03	282
Isla de Mallorca	586	2.240	2.313	20.321	8,01	2.336	871	31,36	43,70	239

5. Viajeros, pernoctaciones, estancia media, capacidad, grado de ocupación y personal empleado de los puntos turísticos con mayor número de pernoctaciones

Puntos turísticos	Viajeros		Pernoctaciones		Estancia media	Capacidad		Grado de ocupación		Personal empleado
	Residentes en España	Residentes en el extranjero	Residentes en España	Residentes en el extranjero		Plazas estimadas	Apartamentos est.	Por plazas	Por apartamentos	
San Bartolomé de Tirajana	4.683	72.904	21.913	745.150	9,89	47.468	15.288	51,68	74,26	3.064
Mogán	693	37.259	4.638	394.607	10,52	20.820	6.712	61,20	78,05	1.375
Arona	1.489	35.455	9.360	325.881	9,07	19.735	6.238	54,70	72,81	1.511
Tías	3.360	30.360	24.712	295.206	9,49	23.626	7.401	43,25	66,79	1.407
Adeje	1.052	25.296	5.350	225.905	8,78	15.756	4.572	47,48	71,98	1.205
Teguise	3.573	15.890	20.593	158.192	9,19	11.542	3.673	49,65	72,74	1.031
Puerto de la Cruz	4.749	9.790	24.338	113.619	9,49	7.336	3.040	60,40	76,41	808
Benidorm	2.687	11.590	12.389	110.120	8,58	15.662	3.726	25,40	45,60	457
La Oliva	998	9.238	6.903	82.856	8,77	7.504	2.214	38,68	55,61	459
Pájara	544	7.233	4.959	82.231	11,21	8.711	2.984	32,37	46,36	510

* Las provincias pertenecientes a comunidades autónomas uniprovinciales no se han incluido, al estar reflejadas en las tablas anteriores.

6. Distribución porcentual de los viajeros residentes en España según comunidad autónoma de procedencia

Destino \ Origen	Total	Andalucía	Aragón	Asturias (P. de)	Balears (Illes)	Canarias	Cantabria	Castilla y León	Castilla-La Mancha	Cataluña
TOTAL	100,00	18,63	2,38	1,51	1,21	10,15	0,77	2,87	2,65	13,57
Andalucía	100,00	66,09	0,46	0,22	0,63	0,33	0,21	0,84	2,12	2,83
Aragón	100,00	2,08	16,34	0,72	1,04	0,16	0,29	1,56	2,37	17,45
Asturias (P. de)	100,00	1,90	-	32,09	2,43	0,18	5,36	6,32	0,35	2,90
Balears (Illes)	100,00	5,98	2,12	-	52,57	0,26	-	0,27	0,26	17,88
Canarias	100,00	6,85	2,02	0,26	0,36	41,07	0,21	2,42	1,33	2,39
Cantabria	100,00	6,76	1,69	3,53	0,11	0,75	12,93	10,58	3,42	8,41
Castilla y León	100,00	9,34	0,73	0,59	0,49	0,46	0,49	21,39	2,53	3,73
Castilla-La Mancha	100,00	2,48	1,25	0,05	-	0,10	-	2,84	18,26	1,64
Cataluña	100,00	2,64	1,33	0,92	0,65	0,67	0,09	0,55	0,42	74,77
Comunitat Valenciana	100,00	3,07	1,55	0,59	1,89	0,67	0,32	1,39	3,22	6,59
Extremadura	100,00	6,78	-	0,92	-	-	-	11,38	3,33	-
Galicia	100,00	1,46	0,55	4,16	0,28	1,42	1,03	2,79	1,75	3,51
Madrid (Comunidad de)	100,00	16,96	2,44	3,07	2,21	4,13	1,96	5,80	3,98	11,22
Murcia (Región de)	100,00	8,07	3,07	4,93	-	1,10	0,00	1,53	7,28	4,83
Navarra (C. Foral de)	100,00	4,62	6,36	1,02	0,37	0,57	1,17	6,79	1,40	10,68
País Vasco	100,00	2,43	0,75	2,68	-	1,00	3,38	7,22	1,49	8,53
Rioja (La)	100,00	-	4,41	2,57	-	1,13	3,20	16,61	-	4,49
Ceuta y Melilla	-	-	-	-	-	-	-	-	-	-

(conclusión)

Destino \ Origen	Comunitat Valenciana	Extremadura	Galicia	Madrid (C. de)	Murcia (Región de)	Navarra (C. Foral de)	País Vasco	Rioja (La)	Ceuta y Melilla
TOTAL	13,28	1,41	3,14	19,38	2,47	1,36	4,30	0,48	0,44
Andalucía	5,54	1,54	0,57	12,53	4,57	0,30	0,51	0,10	0,59
Aragón	21,87	0,61	0,83	20,77	0,60	2,50	10,02	0,79	-
Asturias (P. de)	1,90	0,18	13,09	19,96	-	2,43	9,54	1,37	-
Balears (Illes)	4,75	0,51	0,51	8,77	1,91	0,26	3,44	0,51	-
Canarias	3,33	0,19	1,78	33,15	0,09	0,44	2,94	0,05	1,10
Cantabria	0,53	0,64	8,43	9,18	0,60	4,69	26,14	1,60	-
Castilla y León	0,57	2,84	12,10	38,39	2,56	1,10	1,71	0,73	0,24
Castilla-La Mancha	25,09	0,54	0,95	40,97	4,12	0,46	1,27	-	-
Cataluña	7,33	0,07	0,54	7,14	0,25	0,27	2,18	0,19	-
Comunitat Valenciana	54,91	0,58	0,66	18,39	2,69	0,93	1,95	0,51	0,09
Extremadura	2,25	35,67	-	39,11	-	0,27	0,30	-	-
Galicia	1,32	0,20	69,42	9,29	0,39	-	1,60	0,85	-
Madrid (C. de)	11,31	3,52	5,74	13,56	3,58	2,86	5,92	1,26	0,47
Murcia (Región de)	16,82	-	-	16,81	33,47	0,57	1,52	-	-
Navarra (C. Foral de)	6,23	0,65	3,20	6,38	0,82	23,16	26,01	0,56	-
País Vasco	1,46	-	1,20	4,44	0,00	2,60	62,37	0,47	-
Rioja (La)	3,79	-	0,45	18,64	-	2,12	31,89	10,68	-
Ceuta y Melilla	-	-	-	-	-	-	-	-	-

7. Distribución porcentual de las pernoctaciones de los residentes en España según comunidad autónoma de procedencia

Destino \ Origen	Total	Andalucía	Aragón	Asturias (P. de)	Balears (Illes)	Canarias	Cantabria	Castilla y León	Castilla-La Mancha	Cataluña
TOTAL	100,00	13,88	2,41	2,05	1,79	11,43	0,95	2,60	2,06	20,29
Andalucía	100,00	61,58	0,62	1,24	2,37	0,41	0,29	0,95	1,82	4,23
Aragón	100,00	2,19	18,59	1,65	0,95	0,13	0,24	1,61	2,38	14,57
Asturias (P. de)	100,00	3,07	-	29,92	2,39	0,32	3,89	4,60	0,48	4,77
Balears (Illes)	100,00	10,53	2,89	-	51,18	0,19	-	1,00	0,06	11,60
Canarias	100,00	6,16	2,53	0,31	0,61	37,48	0,30	2,25	1,44	3,80
Cantabria	100,00	3,43	1,03	3,88	0,32	1,13	31,77	12,09	2,60	6,00
Castilla y León	100,00	6,96	0,25	1,42	0,42	0,86	0,87	32,77	2,48	3,04
Castilla-La Mancha	100,00	3,70	1,70	0,33	-	0,04	-	2,67	19,31	1,85
Cataluña	100,00	2,49	0,58	0,46	3,15	0,50	0,34	0,29	0,15	80,92
Comunitat Valenciana	100,00	3,51	2,23	1,86	0,82	0,72	0,45	2,98	2,89	6,36
Extremadura	100,00	8,94	-	0,81	-	-	-	9,86	3,16	-
Galicia	100,00	2,49	0,37	4,90	1,07	1,21	0,66	2,79	2,50	4,39
Madrid (C. de)	100,00	17,06	3,24	2,88	2,22	4,56	2,00	5,12	4,10	12,47
Murcia (Región de)	100,00	3,67	0,99	28,34	-	0,87	0,47	1,24	3,76	2,93
Navarra (C. Foral de)	100,00	6,12	5,18	0,51	0,26	1,38	0,56	7,96	0,83	11,80
País Vasco	100,00	4,96	0,29	3,48	1,37	0,19	1,60	3,04	1,54	7,03
Rioja (La)	100,00	-	3,83	2,17	-	1,70	3,10	15,56	-	4,35
Ceuta y Melilla	-	-	-	-	-	-	-	-	-	-

(conclusión)

Destino \ Origen	Comunitat Valenciana	Extrema- dura	Galicia	Madrid (C. de)	Murcia (Región de)	Navarra (C. Foral de)	País Vasco	Rioja (La)	Ceuta y Melilla
TOTAL	11,80	1,09	2,55	18,88	2,06	1,03	4,28	0,45	0,39
Andalucía	4,80	1,27	0,78	14,50	3,62	0,27	0,70	0,06	0,50
Aragón	17,05	0,86	1,35	23,03	0,77	2,84	10,92	0,87	-
Asturias (P. de)	2,12	0,16	12,95	22,04	-	2,43	9,90	0,95	-
Balears (Illes)	4,10	1,37	0,62	8,08	1,66	0,56	5,79	0,37	-
Canarias	4,87	0,18	1,87	33,16	0,07	0,48	3,54	0,05	0,90
Cantabria	0,40	0,48	5,90	8,47	0,45	4,49	14,04	3,53	-
Castilla y León	0,56	3,41	9,36	31,20	2,14	0,95	2,61	0,35	0,35
Castilla-La Mancha	22,82	0,31	1,30	39,49	3,64	0,57	2,27	-	-
Cataluña	4,28	0,10	0,72	3,11	0,08	0,13	2,60	0,10	-
Comunitat Valenciana	51,01	1,39	1,27	16,48	2,19	1,32	3,23	1,14	0,15
Extremadura	1,97	39,38	-	34,94	-	0,61	0,34	-	-
Galicia	2,05	1,18	63,42	9,77	0,36	-	1,58	1,27	-
Madrid (C. de)	8,86	3,39	5,25	15,84	3,13	2,32	5,89	1,21	0,47
Murcia (Región de)	6,20	-	1,40	13,47	35,51	0,76	0,39	-	-
Navarra (C. Foral de)	7,73	0,60	4,49	7,61	0,31	18,06	26,01	0,58	-
País Vasco	0,56	-	1,33	8,38	0,27	2,16	63,70	0,09	-
Rioja (La)	6,68	-	0,34	16,30	-	1,98	34,39	9,60	-
Ceuta y Melilla	-	-	-	-	-	-	-	-	-

8. Viajeros y pernoctaciones según país de residencia

Países	Viajeros		Pernoctaciones	
	Total	%	Total	%
TOTAL	466.256	100,00	3.805.887	100,00
Residentes en España	129.376	27,75	581.348	15,27
Residentes en el extranjero	336.880	72,25	3.224.539	84,73
TOTAL residentes en el extranjero	336.880	100,00	3.224.539	100,00
TOTAL residentes en U.E. (sin España)	292.522	86,83	2.768.239	85,85
- Alemania	52.901	15,70	641.980	19,91
- Austria	1.772	0,53	21.380	0,66
- Bélgica	2.867	0,85	26.379	0,82
- Dinamarca	16.354	4,85	153.759	4,77
- Finlandia	21.600	6,41	208.630	6,47
- Francia	5.118	1,52	37.238	1,15
- Grecia	193	0,06	1.769	0,05
- Irlanda	12.045	3,58	97.982	3,04
- Italia	5.686	1,69	31.149	0,97
- Luxemburgo	388	0,12	3.544	0,11
- Países Bajos	16.327	4,85	172.143	5,34
- Polonia	1.767	0,52	21.814	0,68
- Portugal	2.478	0,74	17.907	0,56
- Reino Unido	113.153	33,59	942.002	29,21
- República Checa	4.123	1,22	32.814	1,02
- Suecia	31.401	9,32	312.797	9,70
- Resto de la UE	4.350	1,29	44.952	1,39
Noruega	26.241	7,79	304.095	9,43
Otros países europeos	7.893	2,34	76.389	2,37
Estados Unidos	3.026	0,90	20.935	0,65
Resto de América	3.756	1,11	29.484	0,91
Países africanos	929	0,28	6.830	0,21
Resto del mundo	2.514	0,75	18.566	0,58

Encuesta de ocupación en alojamientos turísticos (Acampamentos turísticos)

Diciembre 2008

Datos Provisionales

1. Viajeros, pernотaciones y estancia media según categoría del establecimiento

Categoría	Número de Viajeros			Número de pernотaciones			Estancia media
	Total	Residentes en España	Residentes en el extranjero	Total	Residentes en España	Residentes en el extranjero	
TOTAL	113.001	88.297	24.704	782.447	237.244	545.203	6,92
Lujo y Primera	50.912	37.683	13.229	358.970	94.473	264.496	7,05
Segunda	53.035	42.160	10.876	401.033	124.662	276.371	7,56
Tercera	9.053	8.454	599	22.444	18.109	4.335	2,48
Tasa interanual	-8,34	-9,04	-5,78	-3,68	-11,09	-0,06	5,08
Tasa interanual acumulada	-2,88	-3,22	-2,18	-0,66	-2,37	1,33	2,29

2. Establecimientos abiertos, capacidad, grado de ocupación y personal empleado según categoría del establecimiento

Categoría	Establecimientos abiertos estimados	Capacidad		Parcelas ocupadas	Grado de ocupación por parcelas	Grado de ocupación en f.semana	Personal empleado
		Plazas estimadas	Parcelas estimadas				
TOTAL	437	267.018	82.098	867.226	34,08	35,83	2.673
Lujo y Primera	123	115.627	33.904	354.080	33,69	36,09	1.207
Segunda	248	135.130	42.431	462.236	35,14	36,22	1.308
Tercera	66	16.260	5.763	50.910	28,49	32,14	157
Tasa interanual	4,25	1,86	1,58	-3,39	-4,90	-1,82	0,98
Tasa interanual acumulada	2,65	1,00	0,84	1,55	0,50	-1,68	-0,48

3. Viajeros, pernотaciones y estancia media según comunidades autónomas

Comunidades autónomas	Número de Viajeros			Número de pernотaciones			Estancia media
	Total	Residentes en España	Residentes en el extranjero	Total	Residentes en España	Residentes en el extranjero	
TOTAL	113.001	88.297	24.704	782.447	237.244	545.203	6,92
Andalucía	20.214	12.255	7.959	139.663	38.964	100.699	6,91
Aragón	8.434	8.099	334	21.185	19.913	1.272	2,51
Asturias (Principado de)	720	708	12	1.736	1.641	95	2,41
Baleares (Illes)	-	-	-	-	-	-	-
Canarias	963	777	186	8.556	3.777	4.779	8,88
Cantabria	1.013	928	84	2.039	1.851	188	2,01
Castilla y León	2.270	1.520	750	5.001	3.897	1.104	2,20
Castilla-La Mancha	977	842	135	1.927	1.692	235	1,97
Cataluña	39.886	36.615	3.271	98.041	74.549	23.492	2,46
Comunitat Valenciana	19.196	11.393	7.803	341.318	41.043	300.275	17,78
Extremadura	1.484	1.000	484	3.191	2.401	790	2,15
Galicia	227	157	71	440	340	100	1,94
Madrid (Comunidad de)	7.606	6.907	698	25.650	23.357	2.292	3,37
Murcia (Región de)	4.979	2.587	2.392	121.203	12.625	108.578	24,34
Navarra (Comunidad Foral de)	1.258	1.222	37	2.954	2.917	37	2,35
País Vasco	1.211	722	489	3.004	1.737	1.267	2,48
Rioja (La)	2.563	2.563	-	6.540	6.540	-	2,55
Ceuta y Melilla	-	-	-	-	-	-	-

4. Establecimientos abiertos, capacidad, grado de ocupación y personal empleado según comunidades autónomas

Comunidades autónomas	Establecimientos abiertos estimados	Capacidad		Parcelas ocupadas	Grado de ocupación por parcelas	Grado de ocupación en fin de semana	Personal empleado
		Plazas estimadas	Parcelas estimadas				
TOTAL	437	267.018	82.098	867.226	34,08	35,83	2.673
Andalucía	104	63.059	19.584	137.137	22,59	24,80	681
Aragón	39	16.195	5.668	41.597	23,67	23,64	182
Asturias (Principado de)	8	4.155	1.321	5.924	14,47	15,91	21
Baleares (Illes)	-	-	-	-	-	-	-
Canarias	6	3.134	1.205	6.478	17,34	18,71	26
Cantabria	6	4.427	1.360	12.535	29,74	28,11	23
Castilla y León	29	9.980	2.989	10.743	11,59	15,99	76
Castilla-La Mancha	13	4.807	1.342	13.224	31,80	32,25	39
Cataluña	67	51.028	14.501	161.875	36,01	41,18	384
Comunitat Valenciana	81	56.561	17.328	279.072	51,95	52,69	667
Extremadura	6	2.435	869	7.089	26,30	27,72	50
Galicia	18	5.377	1.708	4.401	8,31	6,23	41
Madrid (Comunidad de)	19	17.337	5.709	79.355	44,84	44,67	165
Murcia (Región de)	20	15.280	4.519	71.506	51,04	53,12	198
Navarra (Comunidad Foral de)	9	4.878	1.441	6.202	13,88	16,74	61
País Vasco	9	5.686	1.601	12.018	24,21	27,94	41
Rioja (La)	4	2.679	952	18.069	61,23	40,82	18
Ceuta y Melilla	-	-	-	-	-	-	-

5. Viajeros, pernoctaciones, estancia media, establecimientos, capacidad, grado de ocupación y personal empleado de las provincias con mayor número de pernoctaciones*

Provincias	Viajeros		Pernoctaciones		Estancia media	Establecimientos abiertos estimados	Parcelas estimadas	Grado de ocupación por parcelas	Personal empleado
	Residentes en España	Residentes en el extranjero	Residentes en España	Residentes en el extranjero					
Alicante/Alacant	3.415	3.608	12.642	217.282	31,00	30	7.321	65,45	299
Castellón/Castelló	3.269	2.802	12.177	59.193	11,76	27	5.293	38,43	169
Málaga	1.919	2.395	7.604	47.826	12,85	25	4.193	37,65	145
Barcelona	18.301	1.807	29.078	17.433	2,31	16	4.172	41,31	131
Valencia/València	4.709	1.392	16.224	23.799	6,56	24	4.714	46,17	199
Almería	1.015	1.302	3.316	29.464	14,15	17	2.472	35,48	87
Girona	8.840	925	23.931	3.665	2,83	22	4.981	23,84	143
Huesca	6.691	125	16.240	353	2,43	27	4.412	26,10	141
Granada	2.447	1.230	6.704	9.810	4,49	18	2.112	21,55	96
Lleida	6.849	84	16.144	130	2,35	19	3.079	46,84	49
Huelva	1.832	659	11.091	3.185	5,73	12	5.944	11,78	141
Cádiz	1.641	1.459	3.411	9.093	4,03	13	2.464	18,45	116
Tarragona	2.626	454	5.396	2.264	2,49	9	2.270	38,25	61
Córdoba	1.796	726	2.737	880	1,43	6	1.040	13,38	43
Sevilla	1.054	97	2.855	351	2,79	5	628	20,18	32

*Las provincias pertenecientes a comunidades autónomas uniprovinciales no se han incluido, al estar reflejadas en las tablas anteriores

6. Viajeros, pernoctaciones, estancia media, establecimientos, capacidad, grado de ocupación y personal empleado de las zonas turísticas con mayor número de pernoctaciones

Zonas turísticas	Viajeros		Pernoctaciones		Estancia media	Establecimientos abiertos estimados	Parcelas estimadas	Grado de ocupación por parcelas	Personal empleado
	Residentes en España	Residentes en el extranjero	Residentes en España	Residentes en el extranjero					
Costa Blanca	3.034	3.521	11.485	209.891	31,00	26	6.843	65,84	287
Costa Cálida	795	1.774	6.659	99.694	31,00	10	3.569	55,21	136
Costa del Sol	738	2.200	5.276	47.124	17,84	13	3.319	44,76	113
Costa Azahar	1.935	2.144	9.691	41.535	12,56	21	4.208	38,66	132
Pirineo Catalán	19.520	92	47.905	144	2,45	40	5.829	51,19	136
Costa de Almería	595	1.280	1.849	26.954	15,36	12	2.120	37,79	69
Costa Valencia	945	1.155	5.772	21.523	13,00	8	1.861	30,88	103
Pirineo Aragonés	6.606	114	16.135	343	2,45	24	4.270	26,76	135
Costa de la Luz (Huelva)	1.197	659	10.136	3.185	7,18	9	5.741	10,06	125
Costa de la Luz (Cádiz)	672	1.418	1.472	9.023	5,02	8	2.009	15,46	81
Costa Tropical	386	632	2.027	7.909	9,76	5	1.088	30,96	36
Costa Brava	2.212	917	5.819	3.650	3,03	9	3.206	9,63	92
P. Natural Doñana	829	410	8.959	388	7,54	4	3.597	6,02	61
Costa del Maresme	2.119	479	5.208	3.562	3,38	4	1.192	25,88	21
Costa Daurada	2.626	454	5.396	2.264	2,49	9	2.270	38,25	61

7. Viajeros, pernoctaciones, estancia media, establecimientos, capacidad, grado de ocupación y personal empleado de los puntos turísticos con mayor número de pernoctaciones

Puntos turísticos	Viajeros		Pernoctaciones		Estancia media	Establecimientos abiertos estimados	Parcelas estimadas	Grado de ocupación por parcelas	Personal empleado
	Residentes en España	Residentes en el extranjero	Residentes en España	Residentes en el extranjero					
Benidorm	335	1.578	2.128	124.790	31,00	10	3.564	75,80	111
Cartagena	332	850	4.244	57.047	31,00	3	2.144	49,16	83
Mazarrón	126	627	1.390	36.635	31,00	3	874	72,15	33
Oliva	204	938	1.168	19.160	17,80	6	1.419	27,34	78
Benicasim/Benicassim	464	864	3.380	15.582	14,28	4	966	37,17	53
Marbella	94	632	2.380	16.084	25,43	3	1.310	41,88	56
Vélez-Málaga	296	577	1.647	16.234	20,48	4	806	47,31	24
Peñíscola	568	622	2.023	14.974	14,28	6	1.123	46,63	22
Campello (El)	319	309	2.893	5.920	14,03	3	300	57,10	21
Tarifa	349	740	788	3.674	4,10	4	983	15,16	33
Mojácar	42	125	120	1.915	12,19	3	184	17,88	16

8. Viajeros y pernoctaciones según país de residencia

Países	Viajeros		Pernoctaciones	
	Total	%	Total	%
TOTAL	113.001	100,00	782.447	100,00
Residentes en España	88.297	78,14	237.244	30,32
Residentes en el Extranjero	24.704	21,86	545.203	69,68
TOTAL residentes en el extranjero	24.704	100,00	545.203	100,00
TOTAL residentes en U.E. (sin España)	23.370	94,60	530.518	97,31
- Alemania	7.080	28,66	159.119	29,19
- Austria	382	1,55	4.738	0,87
- Bélgica	876	3,55	15.897	2,92
- Dinamarca	303	1,23	6.532	1,20
- Finlandia	431	1,74	54.360	9,97
- Francia	3.331	13,48	24.361	4,47
- Grecia	-	-	-	-
- Irlanda	233	0,94	3.741	0,69
- Italia	1.256	5,08	6.283	1,15
- Luxemburgo	221	0,89	1.684	0,31
- Países Bajos	2.570	10,40	71.187	13,06
- Polonia	98	0,40	1.343	0,25
- Portugal	310	1,25	1.965	0,36
- Reino Unido	5.578	22,58	168.349	30,88
- República Checa	65	0,26	413	0,08
- Suecia	306	1,24	9.493	1,74
- Resto de la UE	330	1,34	1.053	0,19
Otros países europeos	717	2,90	11.762	2,16
Estados Unidos	63	0,26	254	0,05
Resto de América	195	0,79	796	0,15
Países africanos	15	0,06	148	0,03
Resto del mundo	345	1,40	1.724	0,32

Encuesta de Ocupación en Alojamientos Turísticos.

(Alojamientos de Turismo Rural)

Diciembre 2008

Datos provisionales

1. Número de viajeros, pernoctaciones y estancia media

Comunidades autónomas	Número de viajeros			Número de pernoctaciones			Estancia media
	Total	Residentes en España	Residentes en el extranjero	Total	Residentes en España	Residentes en el extranjero	
TOTAL	231.134	221.349	9.785	609.538	555.450	54.088	2,64
Andalucía	19.503	18.671	832	53.864	49.978	3.886	2,76
Aragón ²	12.796	12.628	168	39.354	36.527	2.827	3,08
Asturias (Principado de)	10.257	9.984	273	28.333	25.847	2.486	2,76
Baleares (Illes)	1.380	1.006	374	3.049	1.833	1.215	2,21
Canarias	5.277	2.067	3.210	34.281	7.697	26.584	6,50
Cantabria	9.473	9.038	435	21.213	20.412	802	2,24
Castilla y León	52.760	51.421	1.339	131.847	128.168	3.679	2,50
Castilla-La Mancha	17.583	17.583	-	43.314	42.583	731	2,46
Cataluña	31.948	30.815	1.133	87.818	84.823	2.995	2,75
Comunitat Valenciana	12.262	11.886	376	31.472	28.763	2.708	2,57
Extremadura	8.948	8.715	233	22.767	21.749	1.019	2,54
Galicia ¹	11.643	11.405	238	21.670	21.052	618	1,86
Madrid (C. de)	10.906	10.655	251	19.331	18.610	721	1,77
Murcia (Región de)	5.070	5.048	22	13.238	13.216	22	2,61
Navarra (C. Foral de)	10.800	10.461	340	31.552	29.803	1.749	2,92
País Vasco	8.568	8.087	481	20.657	18.820	1.837	2,41
Rioja (La)	1.959	1.880	79	5.777	5.567	210	2,95
Ceuta y Melilla	-	-	-	-	-	-	-
Tasa interanual	-3,62	-4,19	11,19	-10,55	-11,89	5,87	-7,19
Tasa interanual acumulada	-1,86	-1,93	-1,27	-2,32	-3,58	4,08	-0,47

2. Alojamientos de turismo rural abiertos y plazas estimados, grados de ocupación y personal empleado según comunidades autónomas

Comunidades autónomas	Nº de aloj. rurales abiertos estimados	Nº de plazas estimadas	Grado de ocupación			Personal empleado
			Por plazas	Por plazas en fin de semana	Por habitaciones	
TOTAL	12.947	114.577	17,04	26,79	18,80	18.944
Andalucía	1.239	9.763	17,59	27,76	19,65	2.015
Aragón ²	989	7.503	16,74	25,63	18,63	1.147
Asturias (Principado de)	1.215	10.183	8,91	14,61	10,15	1.383
Baleares (Illes)	60	888	11,03	14,51	13,21	203
Canarias	700	3.774	29,14	31,53	39,22	1.034
Cantabria	332	5.672	12,00	20,40	12,43	552
Castilla y León	2.644	23.583	17,90	29,44	19,04	4.121
Castilla-La Mancha	1.053	8.199	16,93	27,89	17,72	1.650
Cataluña	1.486	11.908	23,65	37,42	25,09	2.050
Comunitat Valenciana	938	8.448	12,00	16,46	16,08	1.307
Extremadura	438	5.113	14,28	22,64	16,09	682
Galicia ¹	484	5.907	11,78	20,28	11,62	803
Madrid (C. de)	190	3.267	19,01	31,53	23,25	536
Murcia (Región de)	254	2.699	15,70	24,41	16,05	394
Navarra (C. Foral de)	536	3.704	27,16	44,62	28,30	579
País Vasco	297	3.112	21,26	32,61	23,72	380
Rioja (La)	91	853	21,55	35,98	20,87	110
Ceuta y Melilla	-	-	-	-	-	-
Tasa interanual	8,95	9,15	-17,95	-20,21	-17,72	-1,22
Tasa interanual acumulada	9,61	9,88	-11,33	-9,35	-7,93	2,91

¹ Información procedente del declarativo sobre totales de entradas de viajeros y pernoctaciones del mes.

² Debido a la actualización realizada en el directorio de establecimientos de la provincia de Teruel y Zaragoza, los datos publicados a partir de enero de 2008 (para Teruel, Zaragoza, Aragón y el total nacional) no son directamente comparables con los publicados el año pasado, para lo cual se han elaborado coeficientes de enlace que permiten comparar los datos entre los distintos años. Los coeficientes se publicarán cada mes en la página web del INE en la sección dedicada a esta operación estadística, bajo un apartado específico denominado coeficientes de enlace.

3. Número de viajeros, pernoctaciones y estancia media de las provincias con mayor número de pernoctaciones³

Provincias	Número de viajeros			Número de pernoctaciones			Estancia media
	Total	Residentes en España	Residentes en el extranjero	Total	Residentes en España	Residentes en el extranjero	
Ávila	13.051	12.814	236	34.329	33.824	505	2,63
Girona	11.497	10.984	513	28.802	27.597	1.205	2,51
Lleida	10.166	9.619	547	28.776	27.442	1.334	2,83
St. Cruz de Tenerife	4.027	1.383	2.644	27.754	5.955	21.799	6,89
Huesca	7.388	7.221	168	26.306	23.619	2.687	3,56
Barcelona	8.114	8.041	73	24.997	24.541	455	3,08
Cáceres	8.114	7.908	206	21.048	20.224	824	2,59
Málaga	6.881	6.746	136	20.103	19.397	706	2,92
Segovia	8.098	7.788	311	19.304	18.549	754	2,38
Salamanca	7.157	6.999	158	18.453	17.847	606	2,58
Albacete	5.659	5.659	-	15.396	15.056	340	2,72
Castellón\Castelló	5.389	5.257	132	14.327	12.941	1.386	2,66
León	5.746	5.454	292	12.701	11.997	705	2,21
Burgos	4.460	4.460	-	11.525	11.525	-	2,58
Valencia\València	4.223	4.127	96	11.083	10.414	670	2,62

4. Alojamientos de turismo rural abiertos y plazas estimados, grados de ocupación y personal empleado de las provincias con mayor número de pernoctaciones³

Provincias	Nº de aloj. rurales abiertos es-timados	Nº de plazas estimadas	Grado de ocupación			Personal empleado
			Por plazas	Por plazas en fin de semana	Por habita-ciones	
Ávila	660	5.093	21,58	36,67	22,63	1.110
Girona	527	4.274	21,65	35,39	23,85	761
Lleida	507	3.605	25,71	37,73	27,34	681
St. Cruz de Tenerife	585	2.907	30,62	32,83	41,01	790
Huesca	567	4.123	20,34	30,02	23,00	659
Barcelona	291	2.673	29,78	49,89	29,17	425
Cáceres	397	4.724	14,29	22,58	16,26	624
Málaga	536	3.593	17,68	31,02	20,40	855
Segovia	281	2.724	22,63	39,95	23,63	474
Salamanca	411	3.322	17,66	24,60	17,80	610
Albacete	480	2.717	18,12	31,58	19,17	810
Castellón\Castelló	460	3.645	12,66	15,72	16,99	614
León	344	3.089	13,19	25,46	14,67	537
Burgos	242	2.523	14,65	23,13	16,01	290
Valencia\València	295	2.902	12,30	18,34	15,15	446

³Las provincias pertenecientes a comunidades autónomas uniprovinciales no se han incluido, al estar reflejadas en las tablas anteriores.

5. Viajeros, pernoctaciones, estancia media, capacidad y grado de ocupación de las zonas con mayor número de pernoctaciones

Zonas	Viajeros		Pernoctaciones		Capacidad			Grado de ocupación		
	Residentes en España	Residentes en el extranjero	Residentes en España	Residentes en el extranjero	Estancia media	Establecimientos	Plazas estimadas	Por plazas	Por plazas en fin de semana	Por habitaciones
Pirineo Catalán	16.577	438	44.619	1.472	2,71	732	5.649	26,23	41,41	28,27
Pirineo Navarro	9.557	334	27.220	1.718	2,93	493	3.352	27,53	43,72	28,90
Pirineo Aragonés	7.604	141	23.753	2.858	3,44	537	3.954	21,40	31,61	23,25
Costa Brava	5.446	473	13.115	1.114	2,40	307	2.491	18,36	30,74	20,04
Isla de La Palma	415	967	2.886	10.426	9,64	339	1.395	30,77	31,94	43,27
Isla de Tenerife	621	1.252	1.445	7.919	5,00	99	865	34,48	40,26	41,21
Pirineo Vasco	2.854	207	7.547	704	2,70	104	1.064	24,71	39,04	26,09
Costa Verde	2.163	-	6.921	768	3,55	361	3.435	7,20	11,09	8,78
P.Nacional Taburiente	294	362	2.306	4.498	10,38	199	822	26,71	27,64	38,37
P.Nacional Teide	492	883	1.113	5.423	4,75	62	589	35,27	43,11	41,17
P.Nacional Picos de Europa	2.999	-	6.075	-	2,03	214	2.038	9,60	18,33	10,44
P.Nacional Aigüestortes	2.197	236	5.508	472	2,46	95	653	29,54	49,16	32,56
Costa Daurada	2.171	-	5.243	-	2,42	162	1.356	12,42	18,18	15,01
P.Natural Sierra de Grazalema	1.997	28	4.915	198	2,52	128	892	18,44	28,34	20,56
P.Natural Sierra de Aracena y Picos de Aroche	1.782	-	4.642	-	2,61	78	521	28,64	45,97	29,40

6. Viajeros, pernoctaciones, estancia media, capacidad, grado de ocupación y personal empleado en la modalidad *casa rural* por comunidades autónomas⁴

Comunidades autónomas	Viajeros		Pernoctaciones		Capacidad			G. de ocupación		Personal empleado
	Residentes en España	Residentes en el extranjero	Residentes en España	Residentes en el extranjero	Estancia media	Establecimientos	Plazas estimadas	Por plazas	Por plazas en fin de semana	
TOTAL	158.320	6.629	422.154	39.849	2,80	10.815	80.283	18,42	28,62	14.598
Andalucía	17.923	819	48.116	3.859	2,77	1.218	9.465	17,51	27,50	1.952
Aragón	8.810	168	25.061	685	2,87	708	5.386	15,22	22,84	825
Asturias (Principado de)	5.631	215	15.455	1.659	2,93	873	5.324	10,27	17,38	941
Baleares (Illes)	367	96	619	317	2,02	12	158	18,84	28,76	34
Canarias	1.230	2.176	5.985	21.250	7,99	676	3.177	27,48	28,97	915
Cantabria	3.366	118	7.867	235	2,33	115	1.705	15,30	26,44	172
Castilla y León	33.126	620	90.830	1.720	2,74	2.204	14.625	20,24	32,59	2.880
Castilla-La Mancha	17.278	-	41.746	731	2,46	1.037	7.899	17,23	28,10	1.612
Cataluña	26.202	1.008	74.779	2.360	2,83	1.337	10.085	24,53	39,13	1.822
Comunitat Valenciana	9.929	376	24.437	2.708	2,63	907	6.686	13,08	17,19	1.193
Extremadura	5.066	206	13.885	952	2,81	305	2.779	17,06	26,99	397
Galicia	7.716	158	15.010	512	1,97	354	4.103	12,15	19,93	535
Madrid (C. de)	841	35	1.895	71	2,24	38	293	21,54	36,61	54
Murcia (Región de)	4.889	-	12.968	-	2,65	249	2.508	16,54	25,79	374
Navarra (C. Foral de)	10.461	340	29.803	1.749	2,92	536	3.704	27,16	44,62	579
País Vasco	3.605	215	8.132	830	2,35	154	1.531	18,78	28,67	204
Rioja (La)	1.880	79	5.567	210	2,95	91	853	21,55	35,98	110

⁴ Para favorecer la comparabilidad de los datos entre comunidades autónomas (y dado que cada una tiene una regulación diferente sobre los alojamientos de turismo rural y sus características), se ha realizado una agrupación estadística de alojamientos similares en base a su ubicación, capacidad, etc.

Las variables que aparecen en la tabla son estimaciones realizadas con esos alojamientos recogidos en la modalidad *casa rural*.

7. Distribución porcentual de los viajeros españoles según comunidad autónoma de procedencia

Origen \ Destino	Total	Andalucía	Aragón	Asturias (P. de)	Balears (Illes)	Canarias	Cantabria	Castilla y León	Castilla-La Mancha	Cataluña
TOTAL	100,00	8,58	2,44	2,39	0,78	0,82	1,31	6,94	3,50	17,27
Andalucía	100,00	84,58	0,21	0,06	0,22	0,05	-	0,05	1,56	1,73
Aragón	100,00	0,21	28,61	-	1,17	-	0,19	1,34	1,57	29,55
Asturias (P. de)	100,00	1,10	-	28,89	-	-	5,42	17,59	0,67	1,60
Balears (Illes)	100,00	0,46	1,66	1,76	72,12	-	-	-	-	8,62
Canarias	100,00	1,46	-	0,86	4,55	60,66	-	-	-	4,45
Cantabria	100,00	0,75	2,85	4,86	0,68	0,78	18,72	8,19	-	3,48
Castilla y León	100,00	2,15	1,25	2,12	0,06	0,13	1,00	21,51	5,69	1,36
Castilla-La Mancha	100,00	3,17	0,60	0,71	0,19	0,08	-	1,32	20,00	2,55
Cataluña	100,00	0,05	0,07	-	1,15	0,86	-	-	-	96,15
Comunitat Valenciana	100,00	0,56	1,85	-	-	-	-	-	0,04	3,76
Extremadura	100,00	8,43	-	1,84	1,07	0,25	0,21	1,32	3,60	1,52
Galicia	100,00	1,31	-	0,62	0,50	-	-	0,96	0,62	2,50
Madrid (C. de)	100,00	2,63	0,30	0,71	0,32	0,91	0,33	2,77	1,95	0,83
Murcia (Región de)	100,00	0,26	-	-	-	0,18	-	-	1,63	-
Navarra (C. Foral de)	100,00	-	2,44	2,60	-	-	-	3,57	-	4,55
País Vasco	100,00	0,47	2,06	1,33	0,74	-	0,88	4,14	0,78	12,38
Rioja (La)	100,00	-	2,10	0,70	-	-	-	8,39	0,70	16,43
Ceuta y Melilla	-	-	-	-	-	-	-	-	-	-

(conclusión)

Origen \ Destino	Comunitat Valenciana	Extremadura	Galicia	Madrid (C. de)	Murcia (Región de)	Navarra (C. Foral)	País Vasco	Rioja (La)	Ceuta y Melilla
TOTAL	9,17	1,92	6,54	25,33	2,84	2,77	6,77	0,59	0,04
Andalucía	2,46	0,37	0,16	5,35	2,65	-	0,05	-	0,51
Aragón	13,09	-	0,21	15,86	-	3,65	4,01	0,53	-
Asturias (P. de)	0,52	-	16,00	20,59	-	-	7,62	-	-
Balears (Illes)	1,82	1,76	-	11,80	-	-	-	-	-
Canarias	0,00	-	2,19	24,55	-	1,29	-	-	-
Cantabria	0,54	0,20	6,58	21,70	0,10	3,64	24,53	2,42	-
Castilla y León	1,80	1,57	5,01	50,03	0,64	1,12	3,73	0,81	-
Castilla- La Mancha	24,94	0,35	0,55	36,58	8,28	0,04	0,23	0,39	-
Cataluña	0,83	-	-	0,68	-	0,13	0,09	-	-
Comunitat Valenciana	86,58	-	1,09	4,36	0,95	0,07	0,74	-	-
Extremadura	2,91	36,70	3,53	33,71	1,30	0,63	2,77	0,21	-
Galicia	0,88	0,12	77,74	12,88	0,33	-	1,52	0,02	-
Madrid (C. de)	2,59	0,59	0,36	83,68	0,83	0,12	1,07	-	-
Murcia (Región de)	22,05	-	-	4,05	69,39	2,44	-	-	-
Navarra (C. Foral de)	2,44	-	-	3,25	0,97	37,66	40,26	2,27	-
País Vasco	1,89	-	1,70	10,79	0,46	5,23	55,30	1,85	-
Rioja (La)	3,50	-	1,75	41,96	-	6,64	11,19	6,64	-
Ceuta y Melilla	-	-	-	-	-	-	-	-	-

8. Distribución porcentual de las pernoctaciones de los españoles según comunidad autónoma de procedencia

Destino \ Origen	Total	Andalucía	Aragón	Asturias (P. de)	Balears (Illes)	Canarias	Cantabria	Castilla y León	Castilla-La Mancha	Cataluña
TOTAL	100,00	9,33	2,36	1,83	0,76	0,81	1,15	6,55	3,94	18,93
Andalucía	100,00	82,24	0,23	0,04	0,17	0,02	-	0,07	1,29	1,49
Aragón	100,00	2,22	23,91	-	2,28	-	0,16	1,11	2,81	30,19
Asturias (P. de)	100,00	5,22	0,71	21,88	-	-	5,76	15,67	0,50	2,64
Balears (Illes)	100,00	0,75	3,64	0,97	62,85	-	-	-	-	11,10
Canarias	100,00	1,12	-	0,81	2,22	45,83	3,52	-	-	3,73
Cantabria	100,00	1,48	3,20	4,29	0,30	0,97	13,97	8,51	-	3,23
Castilla y León	100,00	2,84	1,07	1,63	0,06	0,10	1,06	20,44	6,72	1,43
Castilla-La Mancha	100,00	2,96	0,63	0,50	0,21	0,03	-	1,57	22,92	2,32
Cataluña	100,00	0,04	0,06	-	1,29	0,45	-	-	-	96,03
Comunitat Valenciana	100,00	0,46	2,48	-	-	-	-	-	0,03	2,99
Extremadura	100,00	7,52	-	2,21	1,38	0,34	0,17	1,05	3,67	1,07
Galicia	100,00	3,24	-	0,74	0,50	-	-	1,09	0,68	3,58
Madrid (C. de)	100,00	2,05	0,20	0,54	0,35	0,78	0,19	2,67	2,22	0,68
Murcia (Región de)	100,00	0,10	-	-	-	0,13	-	-	1,24	6,63
Navarra (C. Foral de)	100,00	-	1,42	0,91	-	-	-	3,76	-	2,28
País Vasco	100,00	1,79	2,23	1,00	1,03	-	1,50	4,72	0,76	14,99
Rioja (La)	100,00	0,94	1,65	0,24	-	-	-	5,55	0,71	15,94
Ceuta y Melilla	-	-	-	-	-	-	-	-	-	-

(conclusión)

Destino \ Origen	Comunitat Valenciana	Extremadura	Galicia	Madrid (C. de)	Murcia (Región de)	Navarra (C. Foral de)	País Vasco	Rioja (La)	Ceuta y Melilla
TOTAL	9,14	1,93	5,34	24,77	2,71	3,51	6,34	0,55	0,06
Andalucía	4,45	0,28	0,09	6,37	2,54	-	0,14	-	0,57
Aragón	12,11	-	0,15	15,77	-	4,73	4,19	0,37	-
Asturias (P. de)	0,91	-	16,93	21,22	-	-	8,56	-	-
Balears (Illes)	1,00	5,56	-	14,13	-	-	-	-	-
Canarias	0,17	-	3,69	37,53	-	1,39	-	-	-
Cantabria	1,12	0,26	6,59	23,24	0,09	4,31	26,15	2,28	-
Castilla y León	1,82	2,08	4,52	50,22	0,46	1,09	3,57	0,89	-
Castilla-La Mancha	24,66	0,32	0,23	35,75	7,40	0,02	0,13	0,35	-
Cataluña	0,76	-	-	1,02	-	0,28	0,06	-	-
Comunitat Valenciana	84,05	-	4,00	4,04	1,00	0,09	0,85	-	-
Extremadura	4,00	33,87	4,59	36,35	1,49	0,29	1,85	0,17	-
Galicia	1,37	0,06	71,82	15,28	0,43	-	1,18	0,02	-
Madrid (C. de)	2,78	0,65	0,37	83,86	1,34	0,14	1,16	-	-
Murcia (Región de)	20,44	-	-	5,72	63,86	1,87	-	-	-
Navarra (C. Foral de)	3,25	0,40	-	4,79	1,71	44,96	35,27	1,25	-
País Vasco	2,23	-	0,91	12,38	0,56	5,79	48,37	1,50	0,25
Rioja (La)	3,54	-	2,36	43,57	-	5,19	11,57	8,74	-
Ceuta y Melilla	-	-	-	-	-	-	-	-	-

9. Viajeros y pernoctaciones según país de residencia

	Viajeros		Pernoctaciones	
	Total	%	Total	%
TOTAL	231.134	100,00	609.538	100,00
Residentes en España	221.349	95,77	555.450	91,13
Residentes en el Extranjero	9.785	4,23	54.088	8,87
TOTAL residentes en el extranjero	9.785	100,00	54.088	100,00
TOTAL residentes en U.E. (sin España)	8.590	87,79	48.225	89,16
- Alemania	2.847	29,10	23.037	42,59
- Bélgica	206	2,11	1.133	2,09
- Francia	1.529	15,63	4.286	7,92
- Italia	350	3,57	1.054	1,95
- Países Bajos	819	8,37	2.856	5,28
- Portugal	1.228	12,55	3.427	6,34
- Reino Unido	1.306	13,35	6.934	12,82
Suiza	129	1,32	1.356	2,51
Resto de Europa	407	4,16	5.850	10,82
Estados Unidos	140	1,43	435	0,80
Resto del mundo	823	8,41	3.719	6,88

Índice de Precios de Apartamentos (IPAP)

Diciembre 2008

Datos provisionales

Índice general nacional y desglose por tarifas

	Índice	Tasa de variación interanual
TOTAL	108,29	0,34
Normal	111,35	-0,04
Fin de semana	113,29	1,36
Tour-operadores y agencias de viajes	106,64	0,50

Índice general nacional y desglose por modalidades

	Índice	Tasa de variación interanual
TOTAL	108,29	0,34
Estudio	110,78	2,34
Apartamentos de 2/4 plazas	106,67	-0,46
Apartamentos de 4/6 plazas	114,03	1,77

Índice de Precios de Acampamentos (IPAC)

Diciembre 2008

Datos provisionales

Índice general nacional y desglose por tarifas

	Índice	Tasa de variación interanual
TOTAL	128,88	3,57
Tarifa normal	126,18	3,98
Tarifa especial para estancias hasta un mes	126,66	-0,01
Tarifa especial para estancias superiores a un mes	131,27	3,38

Índice general nacional y desglose por categorías

	Índice	Tasa de variación interanual
TOTAL	128,88	3,57
Lujo y primera	129,72	5,00
Segunda	127,39	2,75
Tercera	146,59	2,95

Índice de Precios de Alojamientos de Turismo Rural (IPTR)

Diciembre 2008

Datos provisionales

Índice general nacional y desglose por tarifas

	Índice	Tasa de variación interanual
TOTAL	131,42	2,70
Normal	129,33	2,52
Fin de semana	134,38	2,91

Índice general nacional y desglose por modalidad de alquiler

	Índice	Tasa de variación interanual
TOTAL	131,42	2,70
Uso compartido (alquiler por habitaciones)	118,67	2,20
Uso completo (alquiler vivienda completa)	135,24	2,80