

31 de enero de 2019

Encuestas de ocupación en alojamientos turísticos extrahoteleros Diciembre 2018 y año 2018. Datos provisionales

**Las pernoctaciones en alojamientos turísticos extrahoteleros
descienden un 1,7% en diciembre respecto al mismo mes de 2017**

**En el conjunto de 2018 las pernoctaciones extrahoteleras se
redujeron un 2,6%, hasta 127,2 millones**

Las pernoctaciones en alojamientos turísticos extrahoteleros (apartamentos, campings, alojamientos de turismo rural y albergues) superan los 6,2 millones en diciembre, un 1,7% menos que en el mismo mes de 2017. Las pernoctaciones de residentes bajan un 0,5% y las de no residentes un 2,2%.

La estancia media es de 5,0 pernoctaciones por viajero.

Los viajeros y pernoctaciones en los alojamientos turísticos colectivos extrahoteleros durante el mes de diciembre son:

Diciembre 2018	Viajeros	Pernoctaciones
Residentes en España	740.897	2.200.103
UE (sin España)	420.673	3.506.338
Resto del mundo	97.013	590.878
TOTAL	1.258.583	6.297.319

Apartamentos turísticos

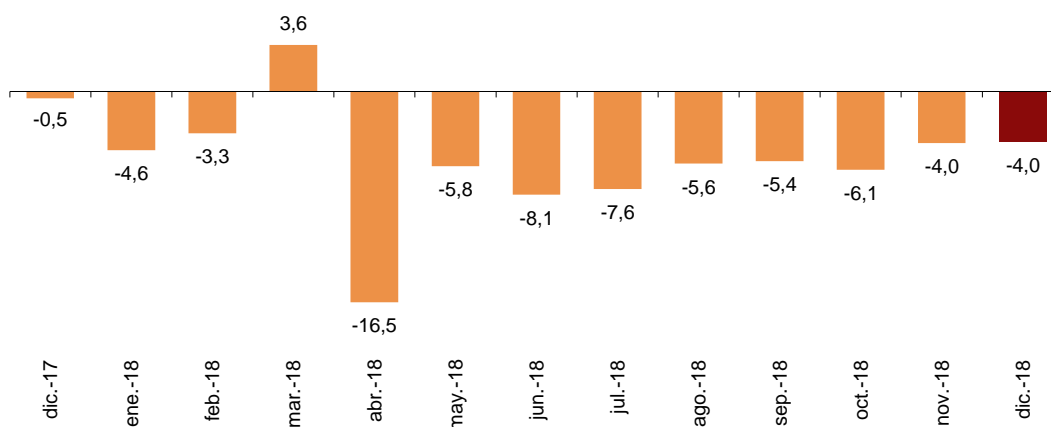
Las pernoctaciones en apartamentos turísticos descienden un 4,0% en diciembre. Las de residentes bajan un 1,1% y las de no residentes un 4,8%.

La estancia media se reduce un 2,6% respecto a diciembre de 2017, situándose en 5,8 pernoctaciones por viajero.

En diciembre se ocupan el 32,6% de las plazas ofertadas por los apartamentos turísticos, un 2,3% menos que en el mismo mes de 2017. El grado de ocupación por plazas en fin de semana se sitúa en el 35,7%, con un descenso del 0,4%.

Tasa de variación anual de pernoctaciones

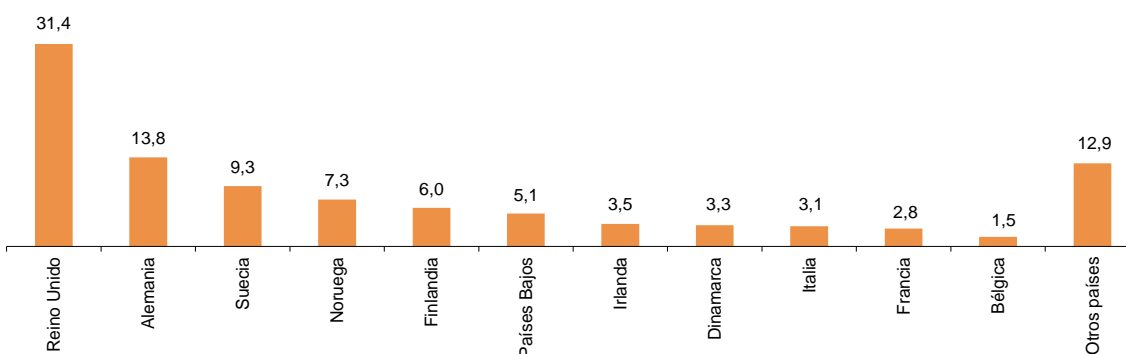
Porcentaje



Las pernoctaciones de no residentes en apartamentos turísticos representan el 77,0% del total. Reino Unido es el principal mercado emisor, con 991.597 pernoctaciones, un 0,2% más que en diciembre de 2017. El siguiente mercado emisor es Alemania, con 436.280 pernoctaciones, un 6,2% menos.

Distribución de pernoctaciones de no residentes. Principales países de residencia

Porcentaje



Canarias es el destino preferido en apartamentos, con más de 2,4 millones de pernoctaciones y un descenso del 7,3% respecto a diciembre de 2017. Estas islas también alcanzan la mayor ocupación, con el 77,4% de los apartamentos ofertados.

Por zonas turísticas, la isla de Gran Canaria es el destino preferido, con 878.689 pernoctaciones y una ocupación, del 82,9% de los apartamentos ofertados.

Los puntos turísticos con mayor número de pernoctaciones en diciembre son San Bartolomé de Tirajana, Arona y Mogán.

Campings

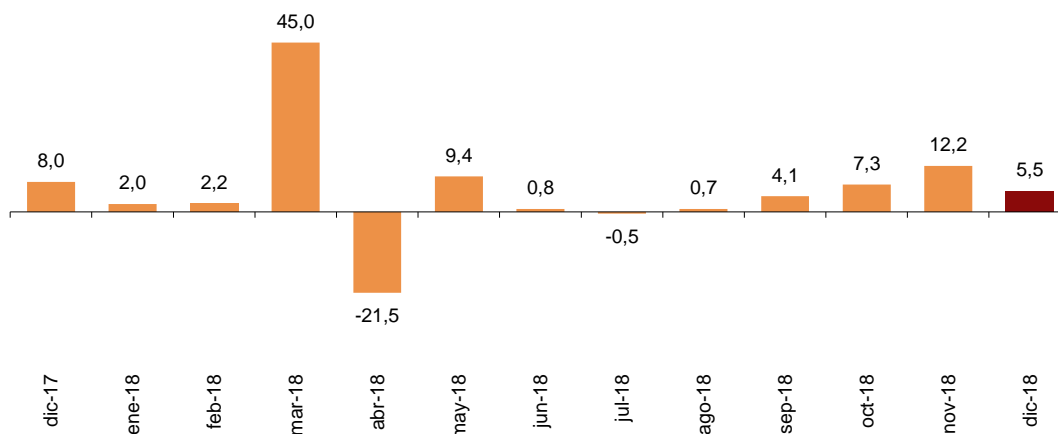
Las pernoctaciones en campings registran en diciembre un aumento del 5,5% respecto al mismo mes de 2017. Las de residentes bajan un 0,4%, mientras que las de no residentes suben un 8,4%.

En diciembre se ocupan el 37,1% de las parcelas ofertadas, un 0,6% más que en el mismo mes de 2017. El grado de ocupación por parcelas en fin de semana alcanza el 37,7%, con un aumento anual del 0,5%.

El 68,3% de las pernoctaciones en campings las realizan viajeros no residentes. Reino Unido es el principal mercado emisor, con el 35,7% de las pernoctaciones de no residentes, un 9,0% más que en diciembre de 2017.

Tasa de variación anual de pernoctaciones

Porcentaje



Comunitat Valenciana es el destino preferido en campings, con 603.889 pernoctaciones, lo que supone un aumento del 9,5% en tasa anual. La Rioja alcanza el mayor grado de ocupación, con el 69,8% de las parcelas ofertadas.

Por zonas turísticas, la Costa Blanca es el destino preferido, con 329.099 pernoctaciones y una ocupación del 78,3% de las parcelas ofertadas.

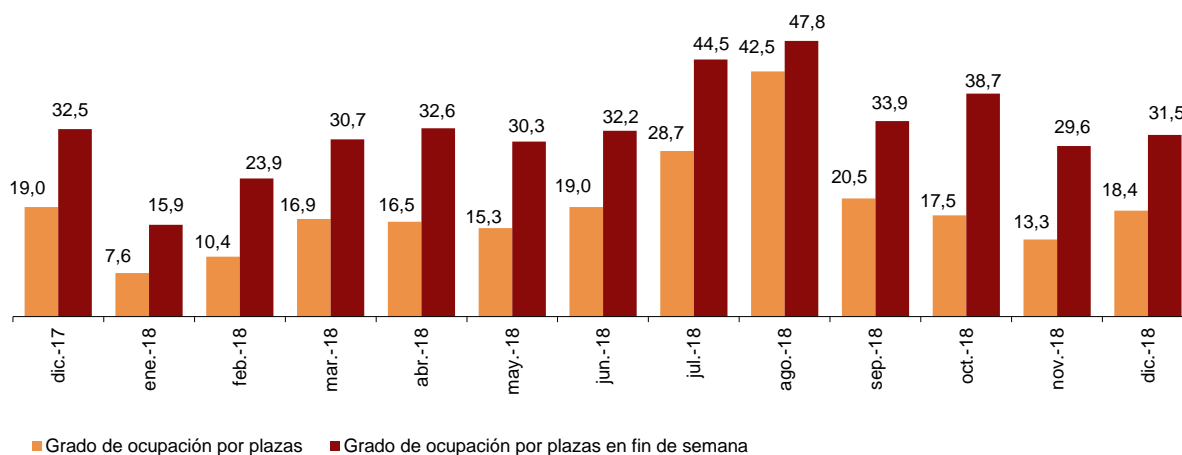
Los puntos turísticos con más pernoctaciones son Benidorm, Cartagena y Marbella.

Alojamientos de turismo rural

Las pernoctaciones en alojamientos de turismo rural presentan un descenso anual del 0,2% en diciembre. Las de residentes bajan un 0,5%, mientras que las de no residentes suben un 3,1%.

En los alojamientos de turismo rural se ocupan el 18,4% de las plazas, un 3,1% menos que en diciembre de 2017. El grado de ocupación en fin de semana se sitúa en el 31,5%, con una bajada anual del 3,2%.

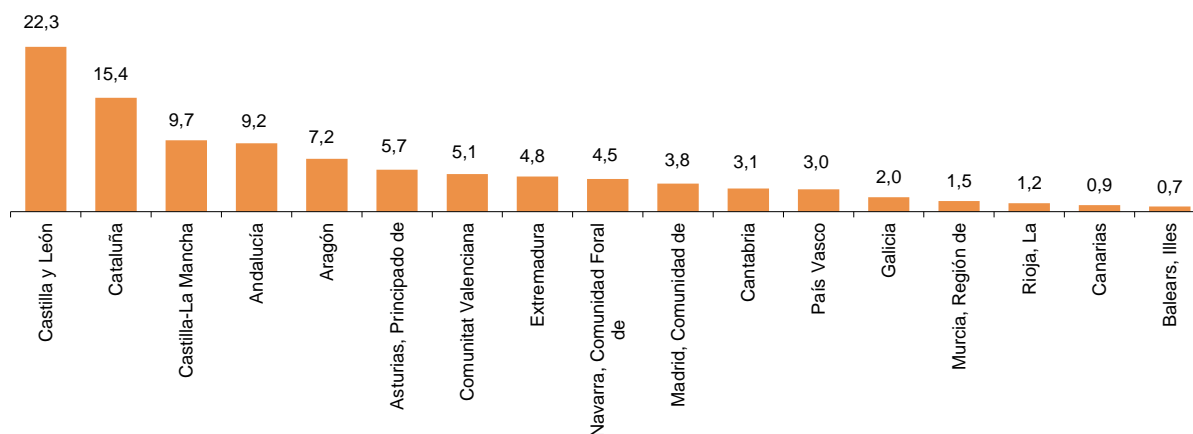
Grado de ocupación Porcentaje



Por comunidades, Castilla y León es el destino preferido, con 178.141 pernотaciones, un 5,0% más que en diciembre de 2017. Canarias alcanza el mayor grado de ocupación, con el 36,7% de las plazas ofertadas.

Por zonas turísticas, Pirineus es el destino preferido, con 49.633 pernотaciones. El Parque Natural de Corona Forestal alcanza la mayor ocupación, del 44,6% de las plazas ofertadas.

Distribución de pernотaciones: residentes Porcentaje

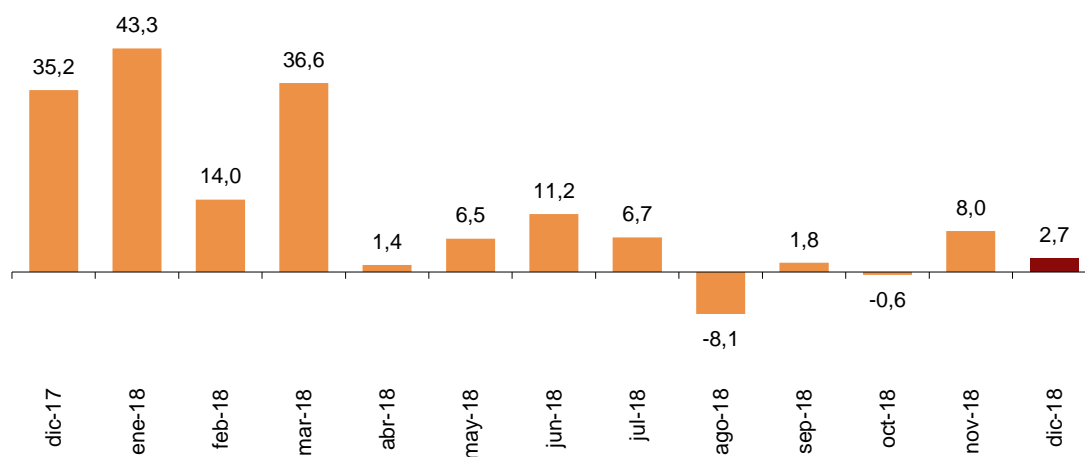


Albergues

Las pernoctaciones en albergues registran en diciembre un aumento anual del 2,7%. Las de residentes suben un 4,1%, mientras que las de no residentes bajan un 0,5%.

Tasa de variación anual de pernoctaciones

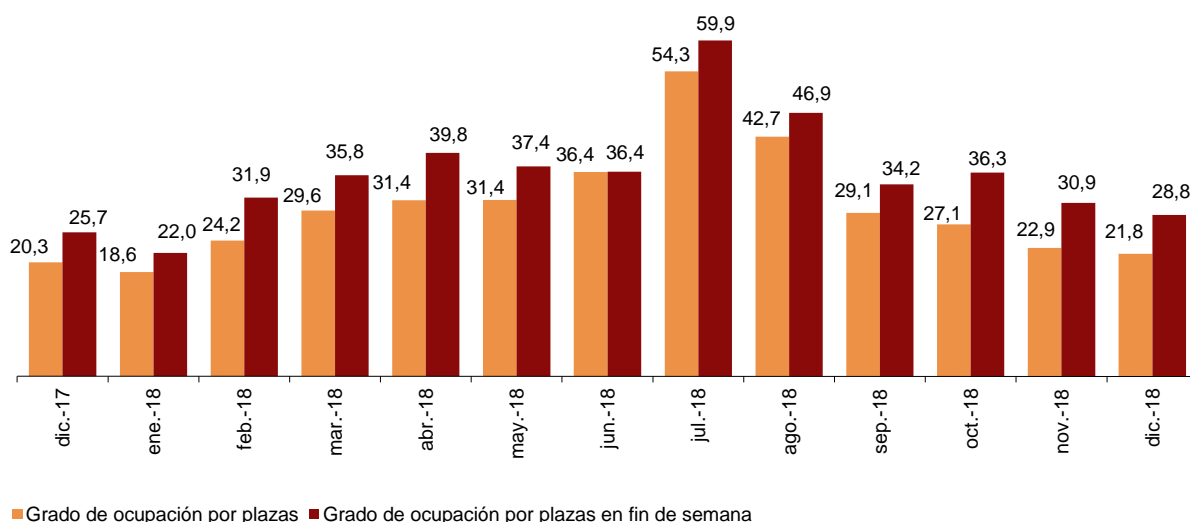
Porcentaje



Se ocupan el 21,8% de las plazas, un 7,5% más que en diciembre de 2017. El grado de ocupación en fin de semana alcanza el 28,8%, con un aumento del 12,1%.

Grado de ocupación

Porcentaje



Por comunidades, Cataluña es el destino preferido, con 40.206 pernoctaciones, un 2,1% menos que en diciembre de 2017. Canarias alcanza la mayor ocupación, con el 58,8% de las plazas ofertadas.

Índices de precios

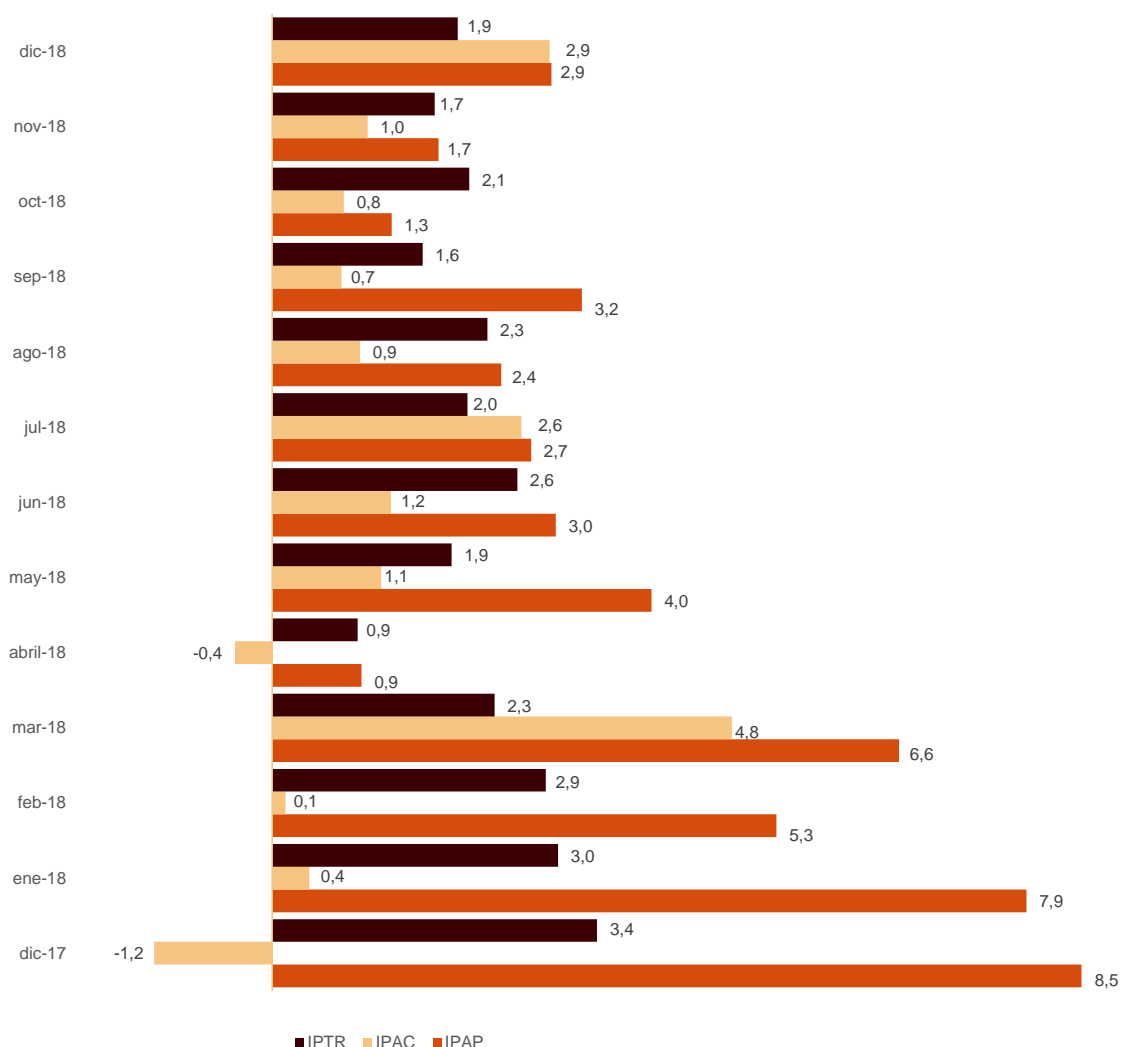
El Índice de Precios de Apartamentos Turísticos (IPAP) aumenta un 2,9% respecto a diciembre de 2017. La tarifa *tour-operadores y agencias de viajes*, que tiene el mayor peso en la estructura de ponderaciones este mes (58,9%), sube un 2,9%.

El Índice de Precios de Campings (IPAC) se incrementa un 2,9% en tasa anual. La tarifa *bungalow*, que tiene el mayor peso en la estructura de ponderaciones en diciembre (34,3%), aumenta un 2,7% respecto al mismo mes de 2017.

El Índice de Precios de Alojamientos de Turismo Rural (IPTR) registra un aumento del 1,9% en diciembre. La tarifa *fin de semana*, que supone el 60,5% del peso total, sube un 2,2% en tasa anual.

Índice de precios. Tasas de variación anual

Porcentaje



Evolución de los viajeros y las pernoctaciones en todos los alojamientos turísticos colectivos españoles

Las pernoctaciones en el conjunto de alojamientos turísticos colectivos españoles (hoteles¹, apartamentos, campings, alojamientos de turismo rural y albergues) aumentan un 1,4% en diciembre en tasa anual. Las de residentes bajan un 0,8%, mientras que las de no residentes suben un 2,9% respecto a diciembre de 2017.

La estancia media se reduce un 2,1%, situándose en 3,1 pernoctaciones por viajero.

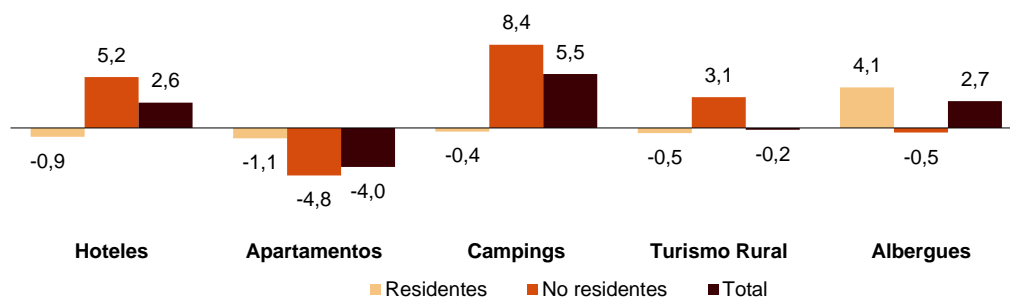
Los viajeros y pernoctaciones en alojamientos turísticos colectivos son:

Diciembre 2018	Apartamentos	Campings	T. Rural	Albergues	Extrahotelero	Hoteles	Total
Viajeros	704.313	174.601	332.325	47.344	1.258.583	6.058.091	7.316.674
Residentes	275.875	123.219	307.983	33.820	740.897	3.484.893	4.225.790
No residentes	428.437	51.383	24.342	13.524	517.686	2.573.199	3.090.885
Pernoctaciones	4.102.234	1.190.642	864.792	139.651	6.297.319	16.626.731	22.924.050
Residentes	944.795	377.802	779.027	98.479	2.200.103	6.921.699	9.121.802
No residentes	3.157.439	812.840	85.765	41.172	4.097.216	9.705.032	13.802.248

Del total de pernoctaciones realizadas en alojamientos turísticos colectivos, un 73% corresponde a hoteles y un 27% a alojamientos turísticos extrahoteleros.

Tasas de variación anual de pernoctaciones en alojamientos turísticos colectivos

Porcentaje



Los principales mercados emisores en el conjunto de alojamientos turísticos reglados son el británico (con el 25,5% del total de pernoctaciones de no residentes), el alemán (17,2%) y el francés (5,5%).

Canarias es el destino preferido, con 7,8 millones de pernoctaciones (un 4,4% menos que en diciembre de 2017). Le siguen Andalucía, con 3,2 millones (y un aumento del 2,9%) y Cataluña, con más de 2,8 millones (y una subida anual del 10,9%).

¹ La nota de prensa correspondiente a la Coyuntura Turística Hotelera se ha publicado el 23 de enero.

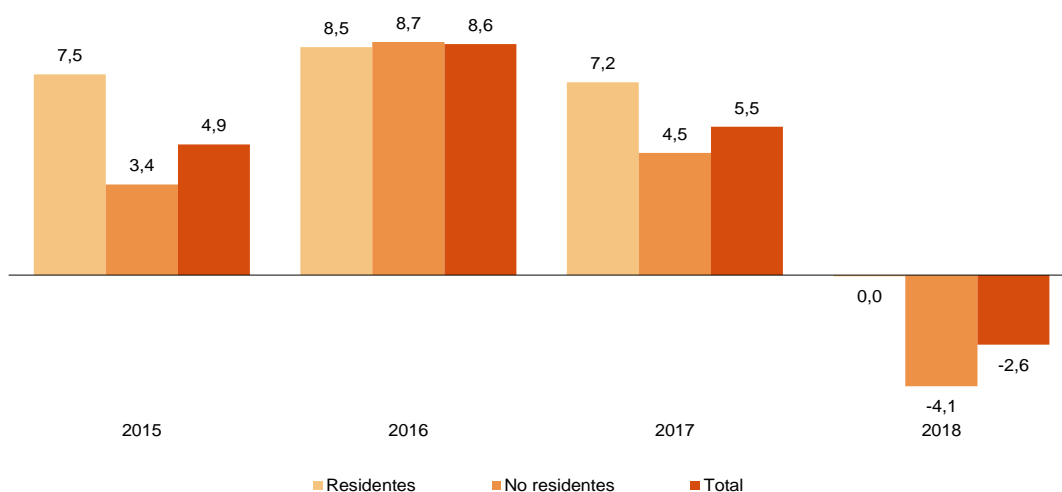
Resultados del conjunto del año 2018

Las pernoctaciones en alojamientos turísticos extrahoteleros (apartamentos, campings, alojamientos de turismo rural y albergues) alcanzaron la cifra de 127,2 millones en el conjunto del año 2018, un 2,6% menos que en 2017. Las pernoctaciones de residentes no variaron respecto al año 2017, mientras que las de no residentes bajaron un 4,1%.

El 58% de las pernoctaciones se realizaron en apartamentos turísticos, el 31% en campings, el 9% en alojamientos de turismo rural y el 2% restante en albergues.

Tasa de variación anual de pernoctaciones

Porcentaje



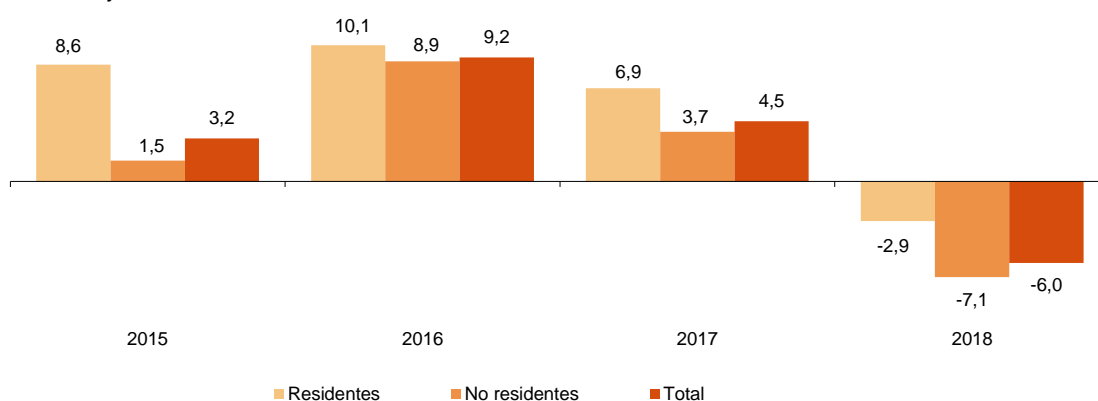
Apartamentos turísticos

Las pernoctaciones en apartamentos turísticos descendieron un 6,0% en el año 2018. Las de residentes bajaron un 2,9% y las de los no residentes un 7,1%.

Los viajeros no residentes, que representaron un 63,0% del total, realizaron el 74,1% de las pernoctaciones en apartamentos turísticos.

Tasa de variación anual de pernoctaciones

Porcentaje

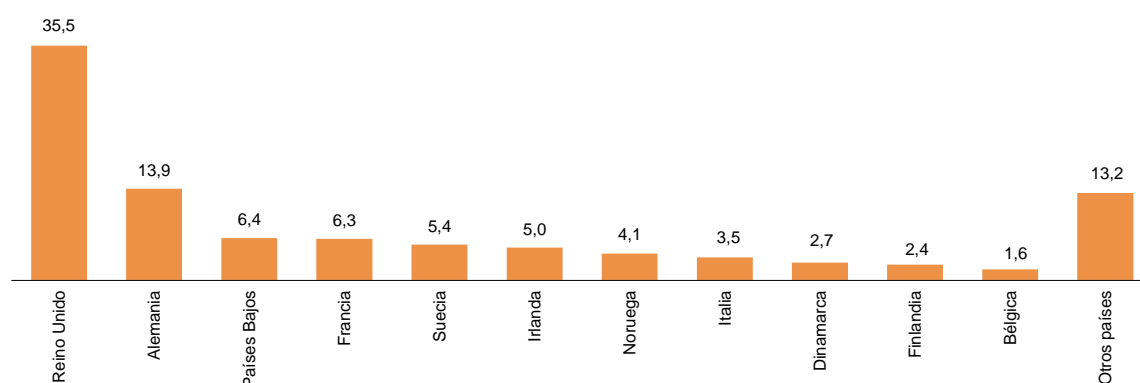


En el año 2018 se cubrieron de media el 39,0% de las plazas ofertadas por los apartamentos turísticos, un 4,6% menos que en 2017. El grado de ocupación medio por plazas en fin de semana se situó en el 41,9%, con un descenso del 4,4%.

Reino Unido se consolidó como primer mercado emisor en apartamentos turísticos, con 19,3 millones de pernoctaciones, un 9,1% menos que en 2017. El siguiente mercado fue Alemania, con más de 7,5 millones de pernoctaciones y un descenso anual del 5,3%.

Distribución de pernoctaciones de no residentes. Principales países de residencia. Año 2018

Porcentaje



Canarias fue el destino preferido en apartamentos, con más de 30,2 millones de pernoctaciones, un 7,7% menos que en 2017. El segundo destino fue Comunitat Valenciana, con más de 10,5 millones de pernoctaciones, un 10,2% menos.

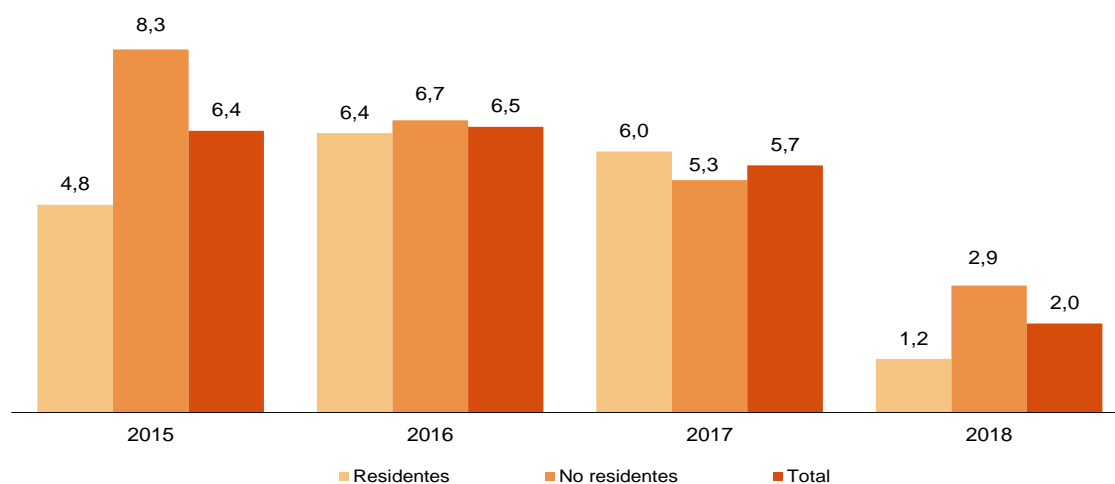
Canarias e Illes Balears presentaron los mayores grados de ocupación medios por apartamentos, con el 77,7% y el 73,5%, respectivamente.

Campings

Las pernoctaciones en campings aumentaron un 2,0% en el año 2018. Las de residentes crecieron un 1,2% y las de no residentes un 2,9%.

Tasa de variación anual de pernoctaciones

Porcentaje



Los campings ofrecieron, de media, 500.222 plazas, un 1,2% más que en 2017. Se ocuparon el 40,2% de las parcelas ofertadas, un 0,7% más. El grado de ocupación medio por parcelas en fin de semana alcanzó el 42,5%, un 0,2% menos que en 2017.

El 48,8% de las pernoctaciones en campings las realizaron no residentes. El mercado holandés fue el principal mercado emisor, con el 21,9% del total de pernoctaciones, un 1,0% menos que en 2017.

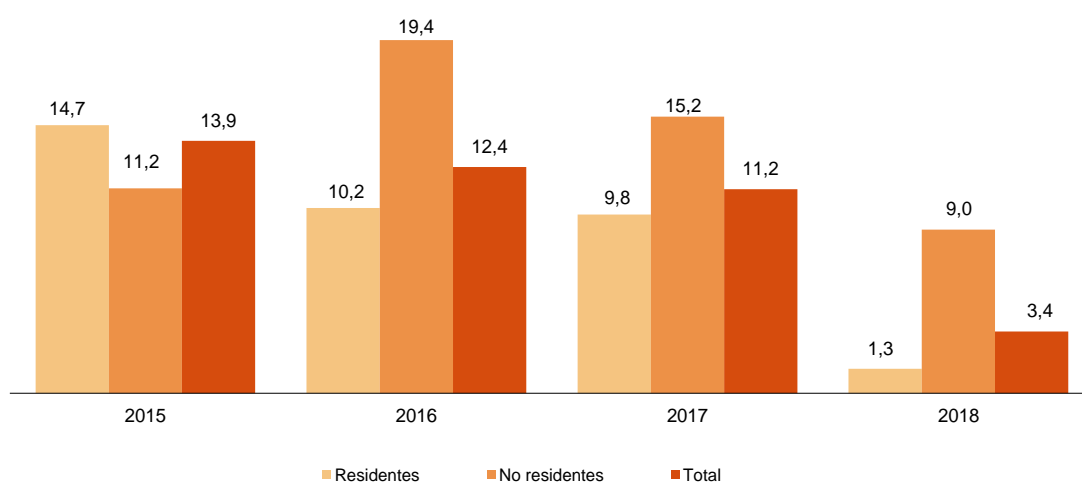
Cataluña fue el destino preferido en campings, con más de 16,9 millones de pernoctaciones, un 0,4% más que en 2017. Por su parte, La Rioja alcanzó, en media, el mayor grado de ocupación, con el 63,6% de las parcelas ofertadas.

Alojamientos de turismo rural

Las pernoctaciones en alojamientos de turismo rural crecieron un 3,4% en el año 2018. Las de residentes aumentaron un 1,3% y las de no residentes un 9,0%.

Tasa de variación anual de pernoctaciones

Porcentaje



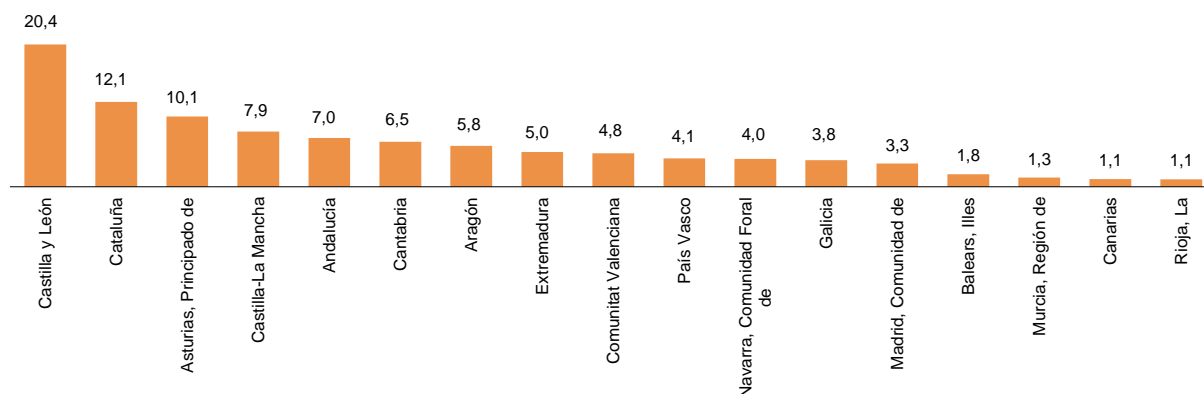
Los alojamientos de turismo rural ofrecieron, de media, 159.975 plazas, un 2,7% más que en 2017. El grado de ocupación medio fue del 19,3%, con un incremento del 0,6%. El grado de ocupación en fin de semana descendió un 1,1% y se situó en el 33,1%.

Castilla y León fue el destino preferido, con 1,8 millones de pernoctaciones, un 6,6% más que en 2017.

Illes Balears alcanzó, en media, el mayor grado de ocupación, con el 48,5% de las plazas ofertadas.

Distribución de pernoctaciones de residentes. Comunidades Autónomas de destino. Año 2018

Porcentaje

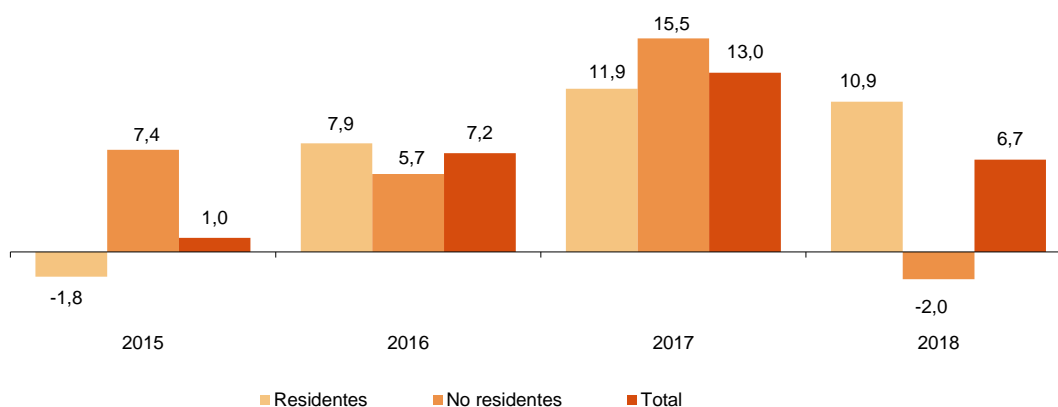


Albergues

Las pernoctaciones en albergues crecieron un 6,7% en el conjunto del año 2018. Las de residentes aumentaron un 10,9%, mientras que las de no residentes bajaron un 2,0%.

Tasa de variación anual de pernoctaciones

Porcentaje



Los albergues ofrecieron, de media, 24.958 plazas, un 2,3% más que en 2017. El grado de ocupación medio fue del 31,9% con un incremento del 4,4%. El grado de ocupación en fin de semana subió un 2,2% y se situó en el 37,7%.

Por comunidades, Cataluña fue el destino preferido, con 953.257 pernoctaciones, un 3,5% menos que en 2017.

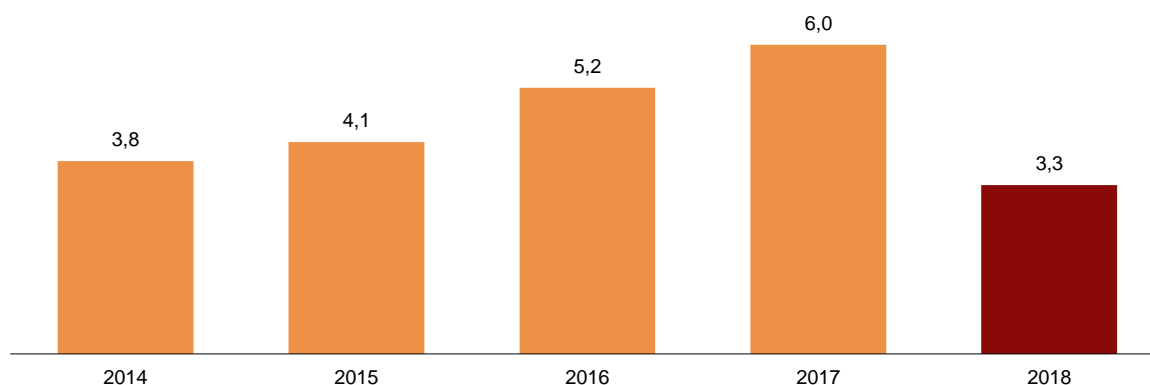
Comunidad de Madrid alcanzó, en media, la mayor ocupación, con el 48,7% de las plazas ofertadas.

Índices de precios en alojamientos turísticos extrahoteleros

En el año 2018 el Índice de Precios de Apartamentos Turísticos (IPAP) registró una subida media del 3,3%.

Índice de Precios de Apartamentos Turísticos

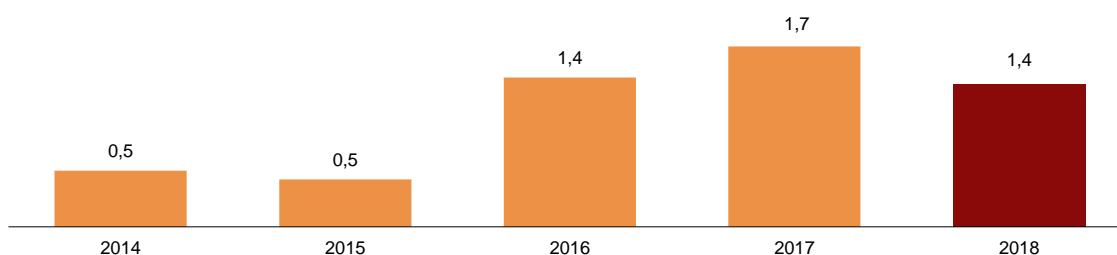
Tasa de variación anual. Porcentaje



Por su parte, el Índice de Precios de Campings (IPAC) aumentó un 1,4%.

Índice de Precios de Campings

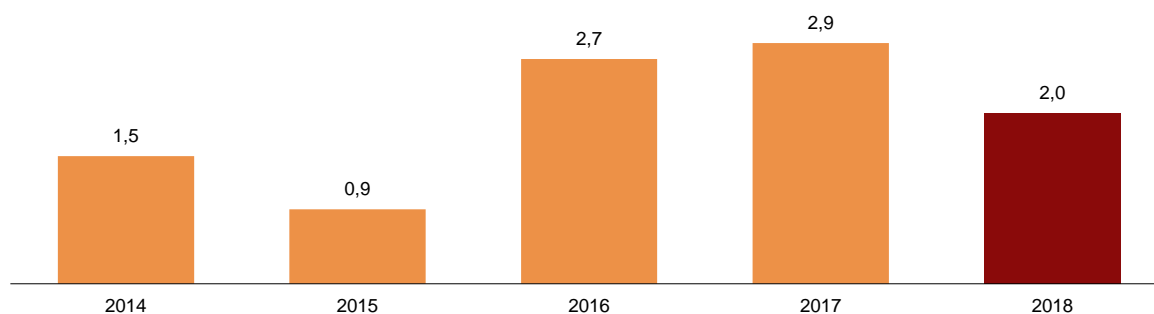
Tasa de variación anual. Porcentaje



El Índice de Precios de Alojamientos de Turismo Rural (IPTR) presentó un incremento medio del 2,0% en 2018.

Índice de Precios de Alojamientos de Turismo Rural

Tasa de variación anual. Porcentaje



Evolución de los viajeros y las pernoctaciones en los diferentes tipos de alojamientos turísticos colectivos españoles en 2018

Las pernoctaciones en el conjunto de alojamientos turísticos colectivos españoles (hoteles², apartamentos, campings, alojamientos de turismo rural y albergues) superaron los 467,4 millones en el conjunto de 2018, con un descenso del 0,8% respecto al año anterior.

Las pernoctaciones de residentes crecieron un 0,4%, mientras que las de no residentes se redujeron un 1,4%. La estancia media bajó un 1,8% hasta 3,6 pernoctaciones por viajero.

Los viajeros y pernoctaciones en alojamientos turísticos colectivos fueron³:

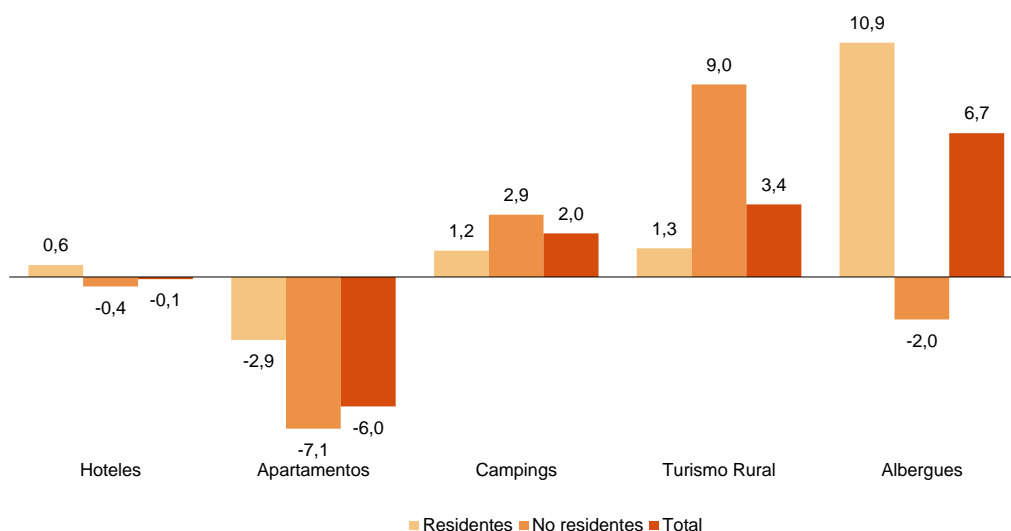
Año 2018	Apartamentos	Campings	T. Rural	Albergues	Extrahotelero	Hoteles	Total
Viajeros	12.277.366	7.883.002	4.250.768	1.079.526	25.490.662	105.259.817	130.750.480
Residentes	4.538.970	5.190.879	3.377.784	735.407	13.843.040	51.112.894	64.955.934
No residentes	7.738.397	2.692.123	872.984	344.120	11.647.624	54.146.923	65.794.547
Pernoctaciones	73.428.512	39.500.783	11.407.883	2.910.844	127.248.021	340.251.479	467.499.501
Residentes	19.007.005	20.220.527	8.184.068	2.036.543	49.448.144	116.484.087	165.932.231
No residentes	54.421.507	19.280.255	3.223.815	874.300	77.799.877	223.767.392	301.567.269

Del total de pernoctaciones en alojamientos turísticos colectivos, un 73% correspondió a hoteles y un 27% a alojamientos turísticos extrahoteleros.

Tasas de variación anual de pernoctaciones en alojamientos turísticos colectivos.

Año 2018

Porcentaje



Los principales mercados emisores fueron el británico (con el 26,8% del total de pernoctaciones de no residentes), el alemán (19,3%) y el francés (8,6%).

Por comunidades, Canarias fue el destino preferido, con 99,9 millones de pernoctaciones, un 4,3% menos que en 2017. Le siguieron Cataluña (con más de 82.0 millones y un descenso del 1,2%) e Illes Balears (con 70,4 millones y una bajada del 0,4%).

² La nota de prensa correspondiente a la Coyuntura Turística Hotelera se ha publicado el 23 de enero.

³ Los resultados presentados en la tabla son la suma de las cifras mensuales. Los posibles desajustes entre los subtotales y el total están justificados, ya que los datos se presentan sin decimales, pero se calculan teniendo en cuenta los mismos. Por lo tanto, las diferencias se explican por el redondeo.

Revisiones y actualizaciones de datos

Coincidiendo con la publicación de hoy, el INE ha actualizado los datos de diciembre de 2017 del Índice de Precios de Apartamentos Turísticos (IPAP), Índice de Precios de Campings (IPAC) e Índice de Precios de Alojamientos de Turismo Rural (IPTR). Por otro lado, los datos de las encuestas de ocupación publicados hoy son provisionales y se revisarán en el tercer trimestre del año.

Nota Metodológica

El objetivo principal de la Encuesta de Ocupación en Apartamentos Turísticos (EOAP) es conocer el comportamiento de una serie de variables que permitan describir el segmento que ocupa este tipo de alojamiento dentro del sector turístico, tanto desde el punto de vista de la oferta como de la demanda.

El Índice de Precios de Apartamentos Turísticos (IPAP) es una medida estadística de la evolución mensual de los precios que los establecimientos de apartamentos turísticos aplican a sus clientes.

Tipo de operación: continua de periodicidad mensual.

Ámbito poblacional: establecimientos de apartamentos turísticos y/o empresas explotadoras de apartamentos turísticos.

Ámbito geográfico: todo el territorio nacional, con la excepción de Ceuta y Melilla donde no existen establecimientos de este tipo.

Periodo de referencia de los resultados: el mes.

Periodo de referencia de la información: La consulta de datos básicos se refiere a una quincena del mes, elegidos aleatoriamente, de tal manera que entre todos los establecimientos cubran el mes completo.

Tipo de muestreo: muestreo estratificado por provincia y tamaño del establecimiento, y para Canarias y Baleares estratificado a nivel isla-tamaño.

Método de recogida: cuestionario cumplimentado directamente por el establecimiento.

Para más información acerca de estas operaciones estadísticas se puede consultar la [metodología y el informe metodológico estandarizado](#) de cada una de ellas en INEbase.

El objetivo principal de la Encuesta de Ocupación en Campings (EOAC) es conocer el comportamiento de una serie de variables que permitan describir el segmento que ocupa este tipo de alojamiento dentro del sector turístico, tanto desde el punto de vista de la oferta como de la demanda.

El Índice de Precios de Campings (IPAC) es una medida estadística de la evolución mensual de las principales tarifas de precios que los campings aplican a sus clientes.

Tipo de operación: continua de periodicidad mensual.

Ámbito poblacional: establecimientos de acampamentos.

Ámbito geográfico: todo el territorio nacional, con la excepción de Ceuta y Melilla donde no existen establecimientos de este tipo.

Periodo de referencia de los resultados: el mes.

Periodo de referencia de la información: siete días seguidos de cada mes, elegidos aleatoriamente de tal manera que entre todos los establecimientos cubran el mes completo.

Tamaño muestral: aproximadamente 1200 establecimientos.

Tipo de muestreo: encuesta exhaustiva en todas las provincias.

Método de recogida: cuestionario cumplimentado directamente por el establecimiento.

Para más información acerca de estas operaciones estadísticas se puede consultar la [metodología y el informe metodológico estandarizado](#) de cada una de ellas en INEbase.

El objetivo principal de la Encuesta de Ocupación en Alojamientos de Turismo Rural (EOTR) es conocer el comportamiento de una serie de variables que permitan describir las características fundamentales este tipo de alojamiento dentro del sector turístico, tanto desde el punto de vista de la oferta como de la demanda.

El Índice de Precios de Alojamientos de Turismo Rural (IPTR) es una medida estadística de la evolución mensual de los precios que los empresarios de este tipo de alojamiento aplican a sus clientes.

Tipo de operación: continua de periodicidad mensual.

Ámbito poblacional: establecimientos de turismo rural inscritos como tales en el correspondiente registro de cada Comunidad Autónoma.

Ámbito geográfico: todo el territorio nacional, con la excepción de Ceuta y Melilla donde no existen establecimientos de este tipo.

Periodo de referencia de los resultados: el mes.

Periodo de referencia de la información: La consulta de datos básicos se refiere a todos los días del mes.

Tipo de muestreo: encuesta exhaustiva en todas las provincias excepto en aquellas en las que el tamaño de la población es suficientemente grande para tomar una muestra.

Método de recogida: cuestionario cumplimentado directamente por el establecimiento.

Para más información acerca de estas operaciones estadísticas se puede consultar la [metodología y el informe metodológico estandarizado](#) de cada una de ellas en INEbase.

El objetivo principal de la Encuesta de Ocupación en Albergues (EOAL) es conocer el comportamiento de una serie de variables que permitan describir las características fundamentales de este tipo de alojamiento dentro del sector turístico, tanto desde el punto de vista de la oferta como de la demanda.

Para más información acerca de esta operación estadística se puede consultar la [metodología y el informe metodológico estandarizado](#) en INEbase.

Más información en [INEbase](#) – [www.ine.es](#) Twitter: [@es_ine](#) Todas las notas de prensa en: [www.ine.es/prensa/prensa.htm](#)

Gabinete de prensa: **Teléfonos: 91 583 93 63 /94 08** — [gprensa@ine.es](#)

Área de información: **Teléfono: 91 583 91 00** – [www.ine.es/infoine](#)

Encuesta de ocupación en alojamientos turísticos (Apartamentos turísticos)

Diciembre 2018

Datos provisionales

31 de enero de 2019

1. Viajeros, pernoctaciones y estancia media según comunidades y ciudades autónomas

Comunidades y ciudades autónomas	Viajeros			Pernoctaciones			Estancia media
	Total	Residentes en España	Residentes en el extranjero	Total	Residentes en España	Residentes en el extranjero	
TOTAL	704.313	275.875	428.437	4.102.234	944.795	3.157.439	5,82
Andalucía	153.693	81.050	72.643	525.266	205.054	320.211	3,42
Aragón	15.367	14.187	1.180	47.261	43.138	4.124	3,08
Asturias, Principado de	3.676	3.589	88	8.442	8.231	211	2,30
Balears, Illes	4.897	1.147	3.750	34.308	6.709	27.599	7,01
Canarias	303.634	33.060	270.573	2.489.451	174.308	2.315.143	8,20
Cantabria	13.640	12.873	767	36.402	34.112	2.290	2,67
Castilla y León	14.772	12.819	1.953	35.594	31.586	4.008	2,41
Castilla - La Mancha	10.548	10.231	317	35.897	32.692	3.205	3,40
Cataluña	37.443	22.585	14.858	200.957	117.437	83.521	5,37
Comunitat Valenciana	75.828	34.925	40.903	425.023	126.214	298.809	5,61
Extremadura	5.739	5.153	587	11.495	10.398	1.097	2,00
Galicia	5.756	5.166	591	16.179	14.408	1.772	2,81
Madrid, Comunidad de	37.433	21.942	15.491	144.869	76.058	68.811	3,87
Murcia, Región de	4.038	3.071	967	26.104	15.662	10.442	6,46
Navarra, Comunidad Foral de	6.315	5.347	969	21.834	16.731	5.103	3,46
País Vasco	8.018	5.308	2.710	33.444	22.790	10.654	4,17
Rioja, La	3.516	3.422	94	9.709	9.268	441	2,76
Ceuta	-	-	-	-	-	-	-
Melilla	-	-	-	-	-	-	-
Tasa anual	-1,44	-1,64	-1,31	-3,96	-1,05	-4,80	-2,56
Tasa anual acumulada	-3,04	-0,26	-4,60	-6,04	-2,94	-7,08	-3,10

2. Capacidad, grado de ocupación, personal empleado según comunidades y ciudades autónomas

Comunidades y ciudades autónomas	Capacidad		Grado de ocupación				Personal empleado
	Plazas estimadas	Apartamentos estimados	Por plazas	Por plazas en fin de semana	Por apartamentos	Por apartamentos en fin de semana	
TOTAL	404.609	106.460	32,58	35,66	53,25	56,88	23.351
Andalucía	66.213	16.787	25,47	31,13	39,32	46,25	4.024
Aragón	8.545	1.945	17,76	26,55	24,06	33,27	536
Asturias, Principado de	3.668	946	7,42	9,87	10,74	14,97	238
Balears, Illes	3.489	941	31,76	34,54	50,88	54,59	206
Canarias	150.594	46.003	52,98	54,25	77,44	78,74	11.538
Cantabria	4.561	1.213	25,71	37,34	33,71	46,17	341
Castilla y León	5.911	1.337	19,36	28,08	27,62	36,56	489
Castilla - La Mancha	5.580	1.354	20,69	28,84	28,03	37,14	407
Cataluña	22.502	5.604	28,69	33,69	44,39	50,43	980
Comunitat Valenciana	101.469	21.275	13,52	14,94	26,64	29,13	2.377
Extremadura	1.836	455	20,17	29,75	30,70	41,58	199
Galicia	3.896	992	13,31	18,67	25,58	32,30	248
Madrid, Comunidad de	9.873	3.851	47,21	55,89	64,00	72,53	624
Murcia, Región de	8.174	1.863	10,30	11,26	22,19	23,71	236
Navarra, Comunidad Foral de	2.611	504	26,91	32,55	38,46	44,43	564
País Vasco	4.071	1.045	26,37	31,25	47,20	51,94	246
Rioja, La	1.616	346	19,30	27,49	31,10	42,04	99
Ceuta	-	-	-	-	-	-	-
Melilla	-	-	-	-	-	-	-
Tasa anual	-1,82	-2,81	-2,25	-0,36	-1,80	-0,32	-0,21
Tasa anual acumulada	-1,42	-0,67	-4,63	-4,43	-4,37	-4,12	0,27

3. Viajeros, pernoctaciones, estancia media, capacidad, grado de ocupación y personal empleado de las provincias con mayor número de pernoctaciones¹

Provincias	Viajeros		Pernoctaciones			Capacidad		Grado de ocupación			Personal empleado
	Residentes en España	Residentes en el extranjero	Residentes en España	Residentes en el extranjero	Estancia media	Plazas estimadas	Apartamentos estimados	Por plazas	Por apartamentos	Por apartamentos fin de semana	
Palmas, Las	19.405	176.609	100.612	1.507.620	8,20	97.189	29.463	53,03	78,98	80,31	7.298
Santa Cruz de Tenerife	13.655	93.964	73.697	807.524	8,19	53.405	16.541	52,89	74,70	75,93	4.240
Alicante/Alacant	18.084	30.324	69.842	246.794	6,54	75.282	16.084	13,59	27,87	30,05	1.797
Málaga	26.784	44.680	71.301	237.827	4,33	37.461	9.369	26,56	43,03	47,41	2.373
Barcelona	8.178	12.564	76.424	73.033	7,21	9.293	2.818	51,68	68,85	74,31	490
Sevilla	18.973	16.760	45.011	43.614	2,48	6.625	1.912	42,70	60,60	73,79	535
Valencia/València	8.136	9.835	24.104	44.540	3,82	13.061	2.749	16,95	29,57	34,03	419
Granada	17.707	6.663	46.141	18.568	2,66	7.275	1.808	28,25	37,22	51,93	434
Castellón/Castelló	8.705	744	32.268	7.475	4,21	13.126	2.441	9,76	15,26	17,66	161
Huesca	7.605	492	24.107	1.044	3,11	5.408	1.189	14,97	18,22	26,56	286
Girona	6.551	1.501	16.700	6.711	2,91	8.290	1.732	9,09	15,78	20,05	321
Lleida	5.569	199	18.470	1.165	3,40	2.955	663	21,43	28,59	40,33	91
Cádiz	4.856	2.225	12.058	5.412	2,47	3.713	961	15,18	23,32	29,94	289
Almería	1.884	698	5.035	11.772	6,51	6.028	1.374	8,99	16,07	18,14	116
Gipuzkoa	2.137	1.676	9.077	6.641	4,12	2.303	562	21,90	37,01	41,54	145

¹ Las provincias pertenecientes a comunidades autónomas uniprovinciales no se han incluido, al estar reflejadas en las tablas anteriores.

4. Viajeros, pernoctaciones, estancia media, capacidad, grado de ocupación y personal empleado de las zonas turísticas con mayor número de pernoctaciones

Zonas turísticas	Viajeros		Pernoctaciones			Capacidad		Grado de ocupación			Personal empleado
	Residentes en España	Residentes en el extranjero	Residentes en España	Residentes en el extranjero	Estancia media	Plazas estimadas	Apartamentos estimados	Por plazas	Por apartamentos	Por apartamentos fin de semana	
Isla de Gran Canaria	8.954	91.995	45.711	832.978	8,70	49.539	15.271	56,86	82,90	83,87	3.612
Isla de Tenerife	10.699	88.435	61.219	749.702	8,18	47.398	14.487	54,84	77,23	78,37	3.688
Isla de Lanzarote	6.669	59.552	39.058	473.615	7,74	31.610	9.372	51,95	77,68	79,29	2.523
Costa Blanca	17.811	28.970	68.538	235.818	6,51	71.922	15.451	13,65	28,04	30,26	1.743
Costa del Sol	21.580	42.339	59.819	230.634	4,54	35.184	8.734	26,57	43,88	47,63	2.249
Isla de Fuerteventura	3.782	25.062	15.843	201.027	7,52	16.040	4.820	43,33	69,07	71,04	1.164
Costa Barcelona	3.081	2.082	60.134	29.098	17,28	4.641	1.613	62,03	75,31	77,64	156
Barcelona	3.405	10.447	11.395	43.695	3,98	4.145	1.048	42,08	63,03	70,87	316
Costa de Castellón	8.322	744	30.992	7.475	4,24	12.505	2.304	9,92	15,59	17,92	135
Isla de la Palma	1.683	2.980	6.355	31.413	8,10	2.622	925	46,17	65,30	67,13	284

5. Viajeros, pernoctaciones, estancia media, capacidad, grado de ocupación y personal empleado de los puntos turísticos con mayor número de pernoctaciones

Puntos turísticos	Viajeros		Pernoctaciones			Capacidad		Grado de ocupación			Personal empleado
	Residentes en España	Residentes en el extranjero	Residentes en España	Residentes en el extranjero	Estancia media	Plazas estimadas	Apartamentos estimados	Por plazas	Por apartamentos	Por apartamentos fin de semana	
San Bartolomé de Tirajana	4.168	56.710	22.471	501.987	8,61	30.951	9.738	54,27	80,44	81,35	2.270
Arona	3.530	39.971	28.056	338.827	8,43	19.945	6.307	59,17	78,22	79,59	1.670
Mogán	3.060	32.732	18.049	309.505	9,15	17.233	4.963	61,01	87,89	88,55	1.212
Tías	3.080	32.588	17.706	271.873	8,12	16.412	5.094	56,33	80,05	81,44	1.166
Adeje	1.334	27.870	8.444	234.053	8,30	14.423	4.077	53,47	80,84	80,92	967
Benidorm	5.772	17.962	20.691	128.133	6,27	20.116	4.872	23,87	46,49	51,21	612
Madrid	20.889	15.357	71.946	67.459	3,85	9.416	3.701	47,63	63,28	71,91	583
Teguise	2.995	15.656	17.615	111.673	6,93	8.282	2.462	50,17	76,87	79,40	616
Puerto de la Cruz	3.516	10.058	13.145	96.575	8,08	5.416	2.130	65,04	82,22	85,25	487
La Oliva	1.353	9.535	5.563	65.222	6,50	5.158	1.437	44,27	73,10	76,92	367

8. Viajeros y pernoctaciones según país de residencia

Países	Viajeros		Pernoctaciones	
	Total	%	Total	%
TOTAL	704.313	100,00	4.102.234	100,00
Residentes en España	275.875	39,17	944.795	23,03
Residentes en el extranjero	428.437	60,83	3.157.439	76,97
TOTAL residentes en el extranjero	428.437	100,00	3.157.439	100,00
TOTAL residentes en U.E. (sin España)	349.048	81,47	2.644.824	83,76
- Alemania	43.836	10,23	436.280	13,82
- Austria	2.387	0,56	19.179	0,61
- Bélgica	7.691	1,80	47.130	1,49
- Dinamarca	13.211	3,08	103.544	3,28
- Finlandia	21.569	5,03	188.976	5,99
- Francia	19.533	4,56	87.693	2,78
- Grecia	410	0,10	2.029	0,06
- Irlanda	15.478	3,61	110.722	3,51
- Italia	21.033	4,91	98.654	3,12
- Luxemburgo	438	0,10	3.272	0,10
- Países Bajos	20.407	4,76	160.684	5,09
- Polonia	5.242	1,22	29.117	0,92
- Portugal	4.213	0,98	15.154	0,48
- Reino Unido	130.872	30,55	991.597	31,41
- República Checa	1.957	0,46	17.191	0,54
- Suecia	34.523	8,06	295.178	9,35
- Resto de la UE	6.248	1,46	38.422	1,22
Noruega	23.252	5,43	230.056	7,29
Rusia	4.909	1,15	30.615	0,97
Suiza	4.035	0,94	29.449	0,93
Otros países europeos	5.031	1,17	33.222	1,05
Estados Unidos	9.393	2,19	36.564	1,16
Resto de América	9.627	2,25	53.812	1,70
Países africanos	4.789	1,12	19.172	0,61
Resto del mundo	18.352	4,28	79.724	2,52

Encuesta de ocupación en alojamientos turísticos (Campings)

Diciembre 2018

Datos provisionales

31 de enero de 2019

1. Viajeros, pernoctaciones y estancia media según categoría del establecimiento

Categoría	Viajeros			Pernoctaciones			Estancia media
	Total	Residentes en España	Residentes en el extranjero	Total	Residentes en España	Residentes en el extranjero	
TOTAL	174.601	123.219	51.383	1.190.642	377.802	812.840	6,82
Lujo y Primera	74.470	51.230	23.240	503.149	173.868	329.281	6,76
Segunda	85.172	60.422	24.751	626.350	175.478	450.872	7,35
Tercera	14.960	11.567	3.392	61.143	28.456	32.687	4,09
Tasa anual	7,37	4,28	15,57	5,47	-0,36	8,42	-1,77
Tasa anual acumulada	0,18	-0,47	1,43	2,04	1,22	2,91	1,86

2. Establecimientos abiertos, capacidad, grado de ocupación y personal empleado según categoría del establecimiento

Categoría	Establecimientos abiertos estimados	Capacidad		Parcelas ocupadas	Grado de ocupación por parcelas	Grado de ocupación en fin de semana	Personal empleado
		Plazas estimadas	Parcelas estimadas				
TOTAL	446	271.970	86.343	991.828	37,06	37,74	3.080
Lujo y Primera	116	117.852	36.222	385.305	34,31	35,60	1.408
Segunda	260	135.942	43.967	540.180	39,63	39,55	1.444
Tercera	70	18.175	6.154	66.342	34,77	36,97	229
Tasa anual	-0,34	2,08	1,85	2,47	0,61	0,51	3,03
Tasa anual acumulada	0,00	1,18	0,70	1,46	0,72	-0,19	3,75

3. Viajeros, pernoctaciones y estancia media según comunidades y ciudades autónomas

Comunidades y ciudades autónomas	Viajeros			Pernoctaciones			Estancia media
	Total	Residentes en España	Residentes en el extranjero	Total	Residentes en España	Residentes en el extranjero	
TOTAL	174.601	123.219	51.383	1.190.642	377.802	812.840	6,82
Andalucía	28.715	15.785	12.931	206.873	52.652	154.221	7,20
Aragón	8.923	7.444	1.479	23.519	19.986	3.533	2,64
Asturias, Principado de	719	-	-	1.936	-	-	2,69
Balears, Illes	-	-	-	-	-	-	-
Canarias	2.096	1.320	776	9.409	3.003	6.406	4,49
Cantabria	350	315	35	632	559	73	1,81
Castilla y León	3.266	1.640	1.626	5.790	3.570	2.219	1,77
Castilla - La Mancha	1.852	1.579	273	4.429	3.852	578	2,39
Cataluña	54.347	45.482	8.865	150.152	109.610	40.542	2,76
Comunitat Valenciana	42.806	23.708	19.098	603.889	102.973	500.916	14,11
Extremadura	2.352	1.840	512	5.811	4.849	962	2,47
Galicia	199	62	137	414	139	275	2,08
Madrid, Comunidad de	12.570	11.643	927	42.643	40.795	1.848	3,39
Murcia, Región de	5.854	3.242	2.613	111.253	13.433	97.820	19,00
Navarra, Comunidad Foral de	1.620	-	-	7.062	-	-	4,36
País Vasco	2.524	1.441	1.083	6.933	4.192	2.740	2,75
Rioja, La	6.409	-	-	9.898	-	-	1,54
Ceuta	-	-	-	-	-	-	-
Melilla	-	-	-	-	-	-	-

4. Establecimientos abiertos, capacidad, grado de ocupación y personal empleado según comunidades y ciudades autónomas

Comunidades y ciudades autónomas	Establecimientos abiertos estimados	Capacidad		Parcelas ocupadas	Grado de ocupación por parcelas	Grado de ocupación en fin de semana	Personal empleado
		Plazas estimadas	Parcelas estimadas				
TOTAL	446	271.970	86.343	991.828	37,06	37,74	3.080
Andalucía	97	59.428	19.033	148.051	25,09	27,07	676
Aragón	43	16.591	5.059	37.082	23,65	24,02	175
Asturias, Principado de	3	2.724	786	2.937	12,05	6,48	18
Baleares, Illes	-	-	-	-	-	-	-
Canarias	5	3.574	1.460	7.818	17,28	18,12	21
Cantabria	4	2.022	609	6.619	35,08	38,07	8
Castilla y León	21	7.747	2.393	11.049	14,90	14,68	54
Castilla - La Mancha	11	3.678	1.166	8.741	24,18	19,97	42
Cataluña	81	53.578	16.825	172.270	33,03	36,20	616
Comunitat Valenciana	104	69.081	21.337	380.564	57,53	59,44	908
Extremadura	8	2.913	1.040	8.491	26,35	25,98	48
Galicia	14	4.676	1.569	4.035	8,29	9,68	43
Madrid, Comunidad de	18	16.715	5.745	77.038	43,26	43,60	188
Murcia, Región de	17	14.859	4.879	71.297	47,14	49,20	183
Navarra, Comunidad Foral de	7	5.040	1.486	16.270	35,31	40,48	37
País Vasco	8	4.773	1.514	8.336	17,76	14,59	33
Rioja, La	4	4.570	1.443	31.230	69,83	50,75	30
Ceuta	-	-	-	-	-	-	-
Melilla	-	-	-	-	-	-	-

5. Viajeros, pernoctaciones, estancia media, establecimientos, capacidad, grado de ocupación y personal empleado de las provincias con mayor número de pernoctaciones¹

Provincias	Viajeros		Pernoctaciones		Estancia media	Establecimientos abiertos estimados	Parcelas estimadas	Grado de ocupación por parcelas	Personal empleado
	Residentes en España	Residentes en el extranjero	Residentes en España	Residentes en el extranjero					
Alicante\Alacant	6.969	9.733	42.425	359.579	24,07	45	10.330	72,48	442
Castellón\Castelló	5.554	6.475	25.977	103.260	10,74	35	6.307	39,90	255
Málaga	3.584	3.640	20.359	80.717	13,99	28	4.691	42,01	212
Valencia\València	11.184	2.890	34.571	38.077	5,16	24	4.700	48,36	210
Girona	16.459	4.427	39.625	19.099	2,81	31	5.430	31,12	230
Barcelona	14.329	3.199	34.949	18.683	3,06	18	5.860	31,74	199
Almería	1.669	2.511	8.617	31.497	9,60	17	2.584	33,29	105
Granada	2.736	2.003	7.738	16.068	5,02	19	2.583	23,64	101
Lleida	8.641	202	21.054	491	2,44	19	3.179	44,64	72
Cádiz	1.432	2.648	2.823	17.701	5,03	12	2.979	16,99	123
Tarragona	6.053	1.037	13.983	2.268	2,29	12	2.355	24,96	115
Huesca	5.388	380	13.407	1.350	2,56	25	3.594	27,96	122
Huelva	3.731	891	7.333	5.430	2,76	8	3.976	12,85	72
Teruel	1.900	93	4.692	358	2,53	12	910	9,71	31
Gipuzkoa	1.138	1.057	2.521	2.191	2,15	6	1.284	13,73	27

¹ Las provincias pertenecientes a comunidades autónomas uniprovinciales no se han incluido, al estar reflejadas en las tablas anteriores.

6. Viajeros, pernoctaciones, estancia media, establecimientos, capacidad, grado de ocupación y personal empleado de las zonas turísticas con mayor número de pernoctaciones

Zonas turísticas	Viajeros		Pernoctaciones		Estancia media	Establecimientos abiertos estimados	Parcelas estimadas	Grado de ocupación por parcelas	Personal empleado
	Residentes en España	Residentes en el extranjero	Residentes en España	Residentes en el extranjero					
Costa Blanca	4.221	6.946	21.158	307.941	29,47	37	7.982	78,29	372
Costa de Castellón	4.518	6.252	20.951	101.151	11,34	29	5.748	40,73	232
Costa del Sol	1.718	3.154	16.239	79.104	19,57	14	3.468	50,52	160
Costa Cálida	1.421	1.947	5.472	89.795	28,29	9	3.824	50,40	149
Costa Valencia	6.312	1.689	23.279	33.932	7,15	11	3.169	52,12	139
Pirineus	22.535	229	51.868	618	2,31	38	6.037	45,24	189
Costa Barcelona	6.337	3.181	18.587	18.562	3,90	7	4.171	27,36	136
Costa de Almería	1.345	2.404	7.818	28.754	9,75	14	2.254	32,81	88
Costa Brava	7.687	4.403	17.358	19.021	3,01	17	3.401	23,25	158
Costa de la Luz (Cádiz)	757	2.457	1.636	17.303	5,89	9	2.413	17,92	105
Pirineo Aragonés	5.294	380	13.254	1.350	2,57	22	3.381	26,11	119
Costa Tropical	573	758	2.599	11.868	10,87	6	1.198	28,84	36
Costa de la Luz (Huelva)	3.450	822	6.865	5.218	2,83	6	3.855	12,34	67
Costa Daurada	5.060	216	10.339	471	2,05	6	1.384	34,02	61
pn Sierra Nevada	1.474	622	3.815	2.917	3,21	8	763	19,44	37

7. Viajeros, pernoctaciones, estancia media, establecimientos, capacidad, grado de ocupación y personal empleado de los puntos turísticos con mayor número de pernoctaciones

Puntos turísticos	Viajeros		Pernoctaciones		Estancia media	Establecimientos abiertos estimados	Parcelas estimadas	Grado de ocupación por parcelas	Personal empleado
	Residentes en España	Residentes en el extranjero	Residentes en España	Residentes en el extranjero					
Benidorm	927	2.005	6.507	168.182	31,00	9	3.858	88,97	140
Cartagena	781	682	3.580	57.355	31,00	3	2.555	39,81	89
Marbella	1.043	1.284	11.726	30.628	18,20	3	1.313	49,68	66
Oliva	787	936	6.971	25.351	18,76	5	1.267	44,69	114
Cabanes	126	2.270	181	31.310	13,14	4	1.215	44,46	53
Mazarrón	194	953	1.053	27.597	24,98	3	882	76,43	41
Vélez-Málaga	143	883	854	24.843	25,05	4	839	59,58	55
Calp	177	877	972	23.797	23,50	5	463	88,54	24
Peñíscola/Peñíscola	1.296	1.671	3.003	20.983	8,08	8	1.340	29,23	44
Benicasim/Benicàssim	659	1.031	3.355	20.281	13,99	4	872	48,86	48
Villajoyosa/Vila Joiosa, la	189	736	1.714	14.410	17,43	3	387	71,47	16
Campello, el	682	597	4.053	10.102	11,07	5	382	72,81	32

8. Viajeros y pernoctaciones según país de residencia

Países	Viajeros		Pernoctaciones	
	Total	%	Total	%
TOTAL	174.601	100,00	1.190.642	100,00
Residentes en España	123.219	70,57	377.802	31,73
Residentes en el extranjero	51.383	29,43	812.840	68,27
TOTAL residentes en el extranjero	51.383	100,00	812.840	100,00
TOTAL residentes en UE (sin España)	47.494	92,43	776.131	95,48
- Alemania	15.067	29,32	210.623	25,91
- Austria	374	0,73	6.552	0,81
- Bélgica	2.051	3,99	37.181	4,57
- Dinamarca	223	0,43	6.117	0,75
- Finlandia	566	1,10	11.941	1,47
- Francia	8.250	16,06	57.237	7,04
- Grecia ¹	-	-	-	-
- Irlanda	431	0,84	5.526	0,68
- Italia	1.991	3,87	8.371	1,03
- Luxemburgo	163	0,32	2.329	0,29
- Países Bajos	5.965	11,61	103.836	12,77
- Polonia ¹	-	-	-	-
- Portugal	871	1,70	2.380	0,29
- Reino Unido	9.689	18,86	289.786	35,65
- República Checa	225	0,44	696	0,09
- Suecia	842	1,64	27.308	3,36
- Resto de la UE	442	0,86	5.365	0,66
Noruega	274	0,53	8.529	1,05
Rusia	75	0,15	251	0,03
Suiza	2.074	4,04	19.781	2,43
Otros países europeos	334	0,65	1.391	0,17
Estados Unidos	105	0,20	747	0,09
Resto de América	438	0,85	1.398	0,17
Países africanos	60	0,12	352	0,04
Resto del mundo	529	1,03	4.258	0,52

¹ Dato no significativo

Encuesta de ocupación en alojamientos turísticos (Alojamientos de turismo rural)

Diciembre 2018

Datos provisionales

31 de enero de 2019

1. Número de viajeros, pernoctaciones y estancia media según comunidades y ciudades autónomas

Comunidades y ciudades autónomas	Viajeros			Pernoctaciones			Estancia media
	Total	Residentes en España	Residentes en el extranjero	Total	Residentes en España	Residentes en el extranjero	
TOTAL	332.325	307.983	24.342	864.792	779.027	85.765	2,60
Andalucía	30.964	27.761	3.203	85.026	72.036	12.990	2,75
Aragón	19.082	18.461	621	57.783	55.800	1.983	3,03
Asturias, Principado de	17.108	16.707	402	45.596	44.421	1.174	2,67
Balears, Illes	7.032	2.931	4.101	17.877	5.477	12.400	2,54
Canarias	8.015	2.357	5.658	39.000	7.094	31.905	4,87
Cantabria	11.236	10.715	520	25.624	24.533	1.092	2,28
Castilla y León	70.269	68.223	2.046	178.141	173.611	4.530	2,54
Castilla-La Mancha	31.913	30.896	1.018	78.204	75.261	2.944	2,45
Cataluña	47.948	46.864	1.084	122.587	120.048	2.539	2,56
Comunitat Valenciana	17.038	16.223	814	42.961	39.765	3.197	2,52
Extremadura	16.258	15.151	1.108	39.607	37.048	2.559	2,44
Galicia	9.365	8.433	931	17.512	15.444	2.067	1,87
Madrid, Comunidad de	16.734	15.770	964	31.541	29.735	1.806	1,88
Murcia, Región de	4.513	4.098	416	12.655	11.373	1.282	2,80
Navarra, Comunidad Foral de	11.759	11.316	444	35.833	34.681	1.152	3,05
País Vasco	10.062	9.076	986	25.731	23.669	2.062	2,56
Rioja, La	3.028	3.001	27	9.114	9.030	83	3,01
Ceuta	-	-	-	-	-	-	-
Melilla	-	-	-	-	-	-	-
Tasa anual	0,54	-0,14	10,02	-0,18	-0,53	3,11	-0,72
Tasa anual acumulada	4,96	3,45	11,25	3,39	1,34	8,99	-1,49

2. Alojamientos de turismo rural abiertos y plazas estimadas, grados de ocupación y personal empleado según comunidades y ciudades autónomas

Comunidades y ciudades autónomas	Nº de aloj. rurales abiertos estimados	Nº de plazas estimadas	Grado de ocupación			Personal empleado
			Por plazas	Por plazas en fin de semana	Por habitaciones	
TOTAL	15.993	151.054	18,37	31,45	21,91	22.327
Andalucía	2.167	18.504	14,77	24,89	18,02	3.183
Aragón	1.153	9.030	20,39	32,04	21,92	1.331
Asturias, Principado de	1.208	11.901	12,33	19,21	14,71	1.599
Balears, Illes	156	2.836	20,19	26,30	25,39	535
Canarias	537	3.410	36,71	38,83	53,60	796
Cantabria	353	5.390	15,31	29,56	18,00	544
Castilla y León	3.514	30.385	18,84	35,12	21,93	4.839
Castilla-La Mancha	1.671	14.563	17,24	33,71	19,84	2.100
Cataluña	1.936	17.211	22,85	40,54	26,00	2.605
Comunitat Valenciana	816	9.937	13,91	23,37	19,31	1.158
Extremadura	580	7.116	17,93	31,55	23,90	836
Galicia	413	5.198	10,81	19,21	12,66	698
Madrid, Comunidad de	238	3.745	26,99	47,86	35,57	558
Murcia, Región de	154	2.325	17,49	29,53	21,59	246
Navarra, Comunidad Foral de	639	4.583	24,96	39,60	26,68	757
País Vasco	346	3.831	21,42	31,96	24,54	422
Rioja, La	113	1.088	26,61	38,73	26,42	120
Ceuta	-	-	-	-	-	-
Melilla	-	-	-	-	-	-
Tasa anual	1,81	3,02	-3,12	-3,20	-3,24	3,87
Tasa anual acumulada	1,54	2,74	0,63	-1,10	0,27	4,52

3. Número de viajeros, pernoctaciones y estancia media de las provincias con mayor número de pernoctaciones¹

Provincias	Viajeros			Pernoctaciones			Estancia media
	Total	Residentes en España	Residentes en el extranjero	Total	Residentes en España	Residentes en el extranjero	
Girona	18.135	17.743	392	48.816	48.313	503	2,69
Ávila	15.382	14.873	509	38.188	36.956	1.232	2,48
Barcelona	15.309	15.200	108	37.707	37.384	323	2,46
Huesca	10.611	10.256	355	33.959	32.862	1.097	3,20
Cáceres	13.280	12.323	957	32.941	30.761	2.180	2,48
Segovia	13.103	12.926	177	31.886	31.272	614	2,43
Santa Cruz de Tenerife	5.740	1.574	4.166	29.850	5.035	24.814	5,20
Málaga	8.075	6.985	1.090	27.788	20.768	7.020	3,44
Lleida	9.942	9.550	392	24.435	23.459	977	2,46
Soria	7.977	7.895	82	23.207	23.004	203	2,91
Albacete	8.471	8.452	20	21.383	21.309	73	2,52
Burgos	7.595	7.489	106	20.450	20.292	159	2,69
Salamanca	8.357	7.923	434	19.910	19.070	840	2,38
Guadalajara	6.772	6.411	362	16.693	15.957	736	2,46
Cuenca	6.633	6.236	396	16.351	15.416	935	2,47

¹Las provincias pertenecientes a comunidades autónomas uniprovinciales no se han incluido, al estar reflejadas en las tablas anteriores.

4. Alojamientos de turismo rural abiertos y plazas estimadas, grados de ocupación y personal empleado de las provincias con mayor número de pernoctaciones¹

Provincias	Nº de aloj. rurales abiertos estimados	Nº de plazas estimadas	Grado de ocupación			Personal empleado
			Por plazas	Por plazas en fin de semana	Por habitaciones	
Girona	617	6.271	24,98	44,17	27,86	724
Ávila	799	6.238	19,64	33,10	21,31	1.030
Barcelona	540	4.653	25,93	44,33	29,87	915
Huesca	640	4.907	22,06	33,25	23,91	761
Cáceres	475	5.828	18,21	31,20	24,58	661
Segovia	460	4.188	24,44	47,25	28,50	629
Santa Cruz de Tenerife	435	2.606	36,76	38,50	54,90	619
Málaga	1.148	8.019	11,16	19,06	13,66	1.590
Lleida	544	4.110	19,12	35,08	22,52	680
Soria	323	3.095	24,01	43,35	25,87	398
Albacete	678	4.408	15,60	29,03	17,53	812
Burgos	374	3.607	18,28	39,48	21,30	455
Salamanca	517	4.263	15,03	27,19	20,22	647
Guadalajara	236	2.610	20,50	37,60	23,25	335
Cuenca	336	3.285	15,99	33,36	18,65	408

¹Las provincias pertenecientes a comunidades autónomas uniprovinciales no se han incluido, al estar reflejadas en las tablas anteriores.

5. Viajeros, pernoctaciones, estancia media, capacidad y grados de ocupación de las zonas con mayor número de pernoctaciones

Zonas	Viajeros		Pernoctaciones		Estancia media	Capacidad		Grado de ocupación		
	Residentes en España	Residentes en el extranjero	Residentes en España	Residentes en el extranjero		Establecimientos	Plazas estimadas	Por plazas	Por plazas en fin de semana	Por habitaciones
Pirineus	17.918	317	48.806	827	2,72	772	6.503	24,42	40,91	27,52
Costa Brava	10.334	375	28.906	477	2,74	385	3.918	24,14	42,56	27,17
Pirineo Navarro	8.970	291	28.288	712	3,13	545	3.773	24,55	38,89	26,43
Pirineo Aragonés	9.156	325	27.595	923	3,01	600	4.638	19,67	31,23	22,17
Extremadura Norte	8.594	301	22.557	974	2,65	323	4.000	18,97	30,90	24,99
Parque Nacional Sierra de Guadarrama	9.374	647	15.731	1.204	1,69	122	1.712	31,68	59,85	36,26
Isla de Tenerife	1.154	2.781	2.393	13.187	3,96	110	1.228	40,78	44,13	54,13
Isla de Mallorca	2.156	3.660	3.997	11.364	2,64	136	2.481	19,80	25,93	25,51
Costa Verde	6.091	68	14.327	120	2,35	443	4.693	9,92	14,87	12,46
P.Natural de Corona Forestal	988	2.447	1.777	10.949	3,71	78	916	44,58	47,65	56,81
P.Nacional Teide	839	1.997	1.580	9.538	3,92	70	847	42,20	46,18	55,35
Isla de La Palma	288	950	1.703	9.197	8,81	232	888	39,28	38,71	65,76
P.Nacional Picos de Europa	3.826	281	9.837	1.015	2,64	255	2.234	15,65	20,96	17,36
Pirineo Vasco	3.234	175	8.874	278	2,68	108	1.216	23,94	36,85	27,79
P.Natural Sierra de Grazalema	2.269	189	7.601	511	3,30	140	1.153	22,65	30,40	27,12

6. Viajeros, pernoctaciones, estancia media, capacidad, grados de ocupación y personal empleado en la modalidad casa rural por comunidades y ciudades autónomas¹

Comunidades y ciudades autónomas	Viajeros		Pernoctaciones		Estancia media	Capacidad		G. de ocupación		Personal empleado
	Residentes en España	Residentes en el extranjero	Residentes en España	Residentes en el extranjero		Establecimientos	Plazas estimadas	Por plazas	Por plazas en fin de semana	
TOTAL	234.538	15.757	626.063	60.310	2,74	14.026	116.582	18,89	32,28	18.206
Andalucía	27.618	3.070	71.656	12.654	2,75	2.164	18.350	14,77	24,87	3.166
Aragón	15.018	526	45.691	1.756	3,05	931	7.138	21,15	32,57	1.081
Asturias, Principado de	7.479	144	18.852	216	2,50	759	5.021	12,23	16,54	889
Balears, Illes	1.799	2.784	3.431	7.776	2,45	79	1.246	28,69	37,33	213
Canarias	807	3.100	4.028	21.765	6,60	507	2.556	32,35	32,56	624
Cantabria	5.145	155	13.471	474	2,63	212	2.786	16,13	27,36	269
Castilla y León	48.960	958	139.131	2.579	2,84	3.170	23.244	19,59	36,34	3.884
Castilla-La Mancha	30.069	1.011	73.467	2.936	2,46	1.642	13.848	17,71	34,58	2.061
Cataluña	46.864	1.084	120.048	2.539	2,56	1.936	17.211	22,85	40,54	2.605
Comunitat Valenciana	11.804	645	31.125	2.219	2,68	764	6.949	15,43	25,02	992
Extremadura	8.018	293	19.394	530	2,40	366	3.647	17,59	34,99	507
Galicia	6.014	701	11.015	1.591	1,88	314	3.788	10,68	19,51	489
Madrid, Comunidad de	2.626	45	8.296	93	3,14	88	970	27,78	42,26	102
Murcia, Región de	3.133	270	9.880	1.073	3,22	143	2.014	17,47	29,65	207
Navarra, Comunidad Foral de	11.297	443	34.621	1.151	3,05	637	4.569	24,99	39,66	751
País Vasco	4.887	503	12.927	874	2,56	200	2.158	20,38	30,11	245
Rioja, La	3.001	27	9.030	83	3,01	113	1.088	26,61	38,73	120
Ceuta	-	-	-	-	-	-	-	-	-	-
Melilla	-	-	-	-	-	-	-	-	-	-

¹ Para favorecer la comparabilidad de los datos entre comunidades autónomas (y dado que cada una tiene una regulación diferente sobre los alojamientos de turismo rural y sus características), se ha realizado una agrupación estadística de alojamientos similares en base a su ubicación, capacidad, etc. Las variables que aparecen en la tabla son estimaciones realizadas con esos alojamientos recogidos en la modalidad casa rural.

7. Viajeros y pernoctaciones según país de residencia

	Viajeros		Pernoctaciones	
	Total	%	Total	%
TOTAL	332.325	100,00	864.792	100,00
Residentes en España	307.983	92,68	779.027	90,08
Residentes en el extranjero	24.342	7,32	85.765	9,92
TOTAL residentes en el extranjero	24.342	100,00	85.765	100,00
TOTAL residentes en U.E. (sin España)	16.979	69,75	67.060	78,19
- Alemania	4.477	18,39	24.102	28,10
- Bélgica	614	2,52	3.335	3,89
- Francia	3.373	13,86	9.391	10,95
- Italia	566	2,33	1.769	2,06
- Países Bajos	1.837	7,55	7.338	8,56
- Portugal	989	4,06	2.313	2,70
- Reino Unido	2.788	11,45	10.717	12,50
Suiza	493	2,03	1.853	2,16
Resto de Europa	3.340	13,72	11.296	13,17
Estados Unidos	612	2,51	1.755	2,05
Resto del mundo	5.254	21,58	11.895	13,87

Encuesta de ocupación en alojamientos turísticos (Albergues)

Diciembre 2018

Datos provisionales

31 de Enero de 2019

1. Viajeros, pernoctaciones y estancia media según comunidades y ciudades autónomas

Comunidades y ciudades autónomas	Viajeros			Pernoctaciones			Estancia media
	Total	Residentes en España	Residentes en el extranjero	Total	Residentes en España	Residentes en el extranjero	
TOTAL	47.344	33.820	13.524	139.651	98.479	41.172	2,95
Andalucía	8.236	7.664	572	31.252	29.862	1.390	3,79
Aragón	2.258	2.239	19	6.457	6.428	29	2,86
Asturias, Principado de	210	209	1	506	497	8	2,41
Balears, Illes	-	-	-	-	-	-	-
Canarias	4.052	1.102	2.950	12.411	3.190	9.221	3,06
Cantabria	746	746	0	1.176	1.176	0	1,58
Castilla y León	2.937	2.827	110	7.166	6.820	346	2,44
Castilla - La Mancha	2.189	2.115	74	5.773	5.685	88	2,64
Cataluña	13.245	8.396	4.849	40.206	25.071	15.134	3,04
Comunitat Valenciana	4.241	2.480	1.761	13.142	6.802	6.340	3,10
Extremadura	380	363	17	894	873	21	2,35
Galicia	-	-	-	-	-	-	-
Madrid, Comunidad de	4.208	1.567	2.641	9.824	3.083	6.741	2,33
Murcia, Región de	-	-	-	-	-	-	-
Navarra, Comunidad Foral de	746	719	27	1.809	1.761	48	2,42
País Vasco	2.968	2.482	486	6.412	4.791	1.621	2,16
Rioja, La	515	512	3	1.268	1.265	3	2,46
Ceuta	-	-	-	-	-	-	-
Melilla	-	-	-	-	-	-	-
Tasa anual	-12,08	-9,96	-16,99	2,72	4,11	-0,47	16,84
Tasa anual acumulada	5,43	8,96	-1,40	6,71	10,93	-1,98	1,21

2. Capacidad, grado de ocupación, personal empleado según comunidades y ciudades autónomas

Comunidades y ciudades autónomas	Capacidad		Grado de ocupación		Personal empleado
	Albergues abiertos estimados	Plazas estimadas	Por plazas	Por plazas en fin de semana	
TOTAL	205	20.632	21,83	28,76	1.535
Andalucía	12	2.743	36,76	42,98	219
Aragón	19	1.699	12,26	22,12	89
Asturias, Principado de	4	321	5,08	7,23	42
Balears, Illes	-	-	-	-	-
Canarias	29	681	58,78	64,90	79
Cantabria	6	406	9,33	16,27	27
Castilla y León	20	1.905	12,13	22,27	158
Castilla - La Mancha	21	2.386	7,80	9,41	80
Cataluña	31	4.179	31,04	40,47	311
Comunitat Valenciana	10	1.773	23,91	30,51	84
Extremadura	10	745	3,87	8,62	36
Galicia	-	-	-	-	-
Madrid, Comunidad de	5	596	53,20	68,03	185
Murcia, Región de	-	-	-	-	-
Navarra, Comunidad Foral de	8	542	10,76	14,90	66
País Vasco	15	1.626	12,72	17,52	114
Rioja, La	6	271	15,09	25,25	12
Ceuta	-	-	-	-	-
Melilla	-	-	-	-	-
Tasa anual	-0,59	-4,42	7,47	12,05	-3,63
Tasa anual acumulada	8,62	2,26	4,38	2,19	0,05

3. Viajeros y pernoctaciones según país de residencia

Países	Viajeros		Pernoctaciones		Estancia media
	Total	%	Total	%	
TOTAL	47.344	100,00	139.651	100,00	2,95
Residentes en España	33.820	71,43	98.479	70,52	2,91
Residentes en el extranjero	13.524	28,57	41.172	29,48	3,04
TOTAL residentes en el extranjero	13.524	100,00	41.172	100,00	3,04
TOTAL residentes en U.E. (sin España)	7.152	52,88	18.323	44,50	2,56
- Alemania	1.376	10,18	3.592	8,72	2,61
- Bélgica	194	1,44	465	1,13	2,39
- Francia	1.428	10,56	3.137	7,62	2,20
- Italia	1.312	9,70	3.689	8,96	2,81
- Países Bajos	281	2,07	822	2,00	2,93
- Portugal	201	1,48	452	1,10	2,25
- Reino Unido	1.275	9,43	3.512	8,53	2,76
Suiza	112	0,83	403	0,98	3,60
Resto de Europa	2.446	18,09	6.205	15,07	2,54
Estados Unidos	1.127	8,33	3.018	7,33	2,68
Resto del mundo	3.773	27,90	15.876	38,56	4,21

Índice de Precios de Apartamentos Turísticos (IPAP). Base 2002 Diciembre 2018

Datos provisionales

31 de enero de 2019

Índice general nacional y desglose por tarifas

	Índice	Tasa de variación anual
TOTAL	136,70	2,92
Normal	133,15	3,64
Fin de semana	122,02	-0,65
Tour-operadores y agencias de viajes	141,77	2,94

Índice general nacional y desglose por modalidades

	Índice	Tasa de variación anual
TOTAL	136,70	2,92
Estudio	137,06	1,68
Apartamentos de 2/4 plazas	136,84	3,22
Apartamentos de 4/6 plazas	138,03	2,64

Índice de Precios de Campings (IPAC). Base 2002

Diciembre 2018

Datos provisionales

31 de enero de 2019

Índice general nacional y desglose por tarifas

	Índice	Tasa de variación anual
TOTAL	139,14	2,90
Tarifa normal	139,36	4,72
Tarifa especial para estancias hasta un mes	134,67	-1,80
Tarifa especial para estancias superiores a un mes	147,89	2,04
Tarifa bungalow ¹	99,01	2,68

¹ Base 2014

Índice general nacional y desglose por categorías

	Índice	Tasa de variación anual
TOTAL	139,14	2,90
Lujo y primera	139,06	4,94
Segunda	137,24	1,24
Tercera	180,85	2,04

IPAC (ANEXO DE TABLAS) - Diciembre 2018. Datos provisionales

Índice de Precios de Alojamientos de Turismo Rural (IPTR). Base 2002 Diciembre 2018

Datos provisionales

31 de enero de 2019

Índices generales de comunidades y ciudades autónomas y Total Nacional

	Índice	Tasa de variación anual
TOTAL	140,27	1,94
Andalucía	137,66	1,08
Aragón	168,15	-0,44
Asturias, Principado de	136,72	1,86
Balears, Illes	93,78	-7,97
Canarias	108,39	-1,33
Cantabria	156,35	3,10
Castilla y León	140,82	2,76
Castilla - La Mancha	140,73	1,66
Cataluña	136,19	2,29
Comunitat Valenciana	157,89	5,95
Extremadura	105,32	-3,27
Galicia	139,33	2,27
Madrid, Comunidad de	147,54	7,15
Murcia, Región de	134,13	4,92
Navarra, Comunidad Foral de	202,03	5,98
País Vasco	143,13	-1,20
Rioja, La	138,76	4,92
Ceuta	-	-
Melilla	-	-

Índice general nacional y desglose por tarifas

	Índice	Tasa de variación anual
TOTAL	140,27	1,94
Normal	139,36	1,51
Fin de semana	142,99	2,21

Índice general nacional y desglose por modalidad de alquiler

	Índice	Tasa de variación anual
TOTAL	140,27	1,94
Uso compartido (alquiler por habitaciones)	122,05	0,66
Uso completo (alquiler vivienda completa)	145,41	2,14

Encuesta de Ocupación en Alojamientos Turísticos (Apartamentos turísticos)

Año 2018

Datos provisionales

31 de enero de 2019

1. Viajeros, pernoctaciones y estancia media según comunidades y ciudades autónomas

Comunidades y ciudades autónomas	Viajeros			Pernoctaciones			Estancia media
	Total	Residentes en España	Residentes en el extranjero	Total	Residentes en España	Residentes en el extranjero	
TOTAL	12.277.366	4.538.970	7.738.397	73.428.512	19.007.005	54.421.507	5,98
Andalucía	2.467.372	1.111.416	1.355.956	10.432.737	3.641.368	6.791.370	4,23
Aragón	196.058	170.479	25.579	610.763	511.082	99.681	3,12
Asturias, Principado de	69.022	62.569	6.454	261.567	242.151	19.417	3,79
Balears, Illes	1.470.862	216.652	1.254.210	9.567.601	971.170	8.596.430	6,50
Canarias	3.744.448	635.592	3.108.856	30.267.029	3.144.709	27.122.320	8,08
Cantabria	215.283	188.021	27.262	692.070	599.518	92.552	3,21
Castilla y León	197.135	167.194	29.941	470.755	403.600	67.155	2,39
Castilla - La Mancha	112.115	104.666	7.448	366.291	321.213	45.078	3,27
Cataluña	1.044.921	425.970	618.950	6.037.303	2.217.255	3.820.048	5,78
Comunitat Valenciana	1.666.095	790.851	875.244	10.598.652	4.506.895	6.091.757	6,36
Extremadura	88.906	77.546	11.361	171.014	150.961	20.053	1,92
Galicia	130.913	103.307	27.606	430.042	362.548	67.494	3,28
Madrid, Comunidad de	509.575	240.792	268.783	1.795.611	800.210	995.401	3,52
Murcia, Región de	121.640	84.773	36.867	860.308	574.952	285.356	7,07
Navarra, Comunidad Foral de	81.020	57.795	23.225	267.804	189.845	77.959	3,31
País Vasco	123.106	66.077	57.029	493.925	272.402	221.523	4,01
Rioja, La	38.897	35.271	3.626	105.037	97.124	7.913	2,70
Ceuta	-	-	-	-	-	-	-
Melilla	-	-	-	-	-	-	-
Tasa anual	-3,04	-0,26	-4,60	-6,04	-2,94	-7,08	-3,10

2. Capacidad, grado de ocupación, personal empleado según comunidades y ciudades autónomas

Comunidades y ciudades autónomas	Capacidad ¹		Grado de ocupación ²				Personal empleado ¹
	Plazas estimadas	Apartamentos estimados	Por plazas	Por plazas en fin de semana	Por apartamentos	Por apartamentos en fin de semana	
TOTAL	510.462	133.356	38,97	41,88	59,01	62,27	28.593
Andalucía	76.133	19.310	37,23	42,00	54,43	60,11	4.607
Aragón	8.225	1.903	20,19	30,26	28,46	39,13	559
Asturias, Principado de	4.294	1.123	16,45	21,52	21,22	27,33	299
Balears, Illes	41.790	13.537	60,71	61,42	73,45	74,10	3.539
Canarias	149.274	45.730	55,06	56,21	77,67	78,95	11.411
Cantabria	5.781	1.483	32,46	41,91	45,17	56,93	425
Castilla y León	6.192	1.400	20,67	33,30	30,60	44,13	540
Castilla - La Mancha	5.547	1.347	18,01	29,48	27,67	40,22	423
Cataluña	52.568	11.531	31,21	34,43	47,60	51,42	1.578
Comunitat Valenciana	127.184	26.745	22,68	24,69	37,37	40,33	3.014
Extremadura	1.908	456	24,38	35,48	35,50	48,16	184
Galicia	4.371	1.132	26,62	31,46	39,63	45,20	300
Madrid, Comunidad de	9.813	3.732	49,94	55,35	69,93	74,32	592
Murcia, Región de	9.310	2.092	25,20	27,54	41,95	45,42	277
Navarra, Comunidad Foral de	2.460	465	29,60	39,45	46,93	56,39	502
País Vasco	4.044	1.030	33,15	40,42	53,84	61,32	238
Rioja, La	1.569	339	18,28	33,21	29,30	48,53	107
Ceuta	-	-	-	-	-	-	-
Melilla	-	-	-	-	-	-	-
Tasa anual	-1,42	-0,67	-4,63	-4,43	-4,37	-4,12	0,27

¹ Media anual

² Grado de ocupación medio ponderado por plazas o apartamentos

3. Viajeros, pernoctaciones, estancia media, capacidad, grado de ocupación y personal empleado de las provincias con mayor número de pernoctaciones¹

Provincias	Viajeros		Pernoctaciones		Estancia media	Capacidad ²		Grado de ocupación ³			Personal empleado ²
	Residentes en España	Residentes en el extranjero	Residentes en España	Residentes en el extranjero		Plazas estimadas	Apartamentos estimados	Por plazas	Por apartamentos	Por apar. en fin de semana	
Palmas, Las	370.925	2.006.164	1.834.870	17.731.110	8,23	95.907	29.229	55,33	79,43	80,67	7.145
Santa Cruz de Tenerife	264.667	1.102.691	1.309.840	9.391.210	7,83	53.367	16.502	54,55	74,54	75,89	4.266
Alicante/Alacant	358.098	659.880	2.095.773	4.904.691	6,88	85.869	18.617	22,22	36,81	39,32	2.143
Málaga	336.729	893.203	1.142.723	5.378.465	5,30	43.246	10.865	41,03	61,76	64,78	2.741
Girona	152.217	212.798	672.682	1.492.869	5,93	26.437	5.254	22,18	33,71	37,07	536
Valencia/València	195.186	167.958	1.137.132	780.914	5,28	18.954	3.925	27,51	44,40	48,27	530
Barcelona	99.823	234.330	819.336	1.090.141	5,71	9.629	2.888	54,25	72,11	75,40	540
Tarragona	132.015	168.626	583.061	1.218.832	5,99	13.957	2.827	35,06	52,80	57,14	419
Castellón/Castelló	237.566	47.406	1.273.990	406.152	5,90	22.360	4.203	20,37	33,30	37,40	341
Sevilla	197.185	250.609	455.251	645.757	2,46	6.179	1.816	48,37	68,68	77,91	479
Almería	150.415	30.572	701.114	243.045	5,22	9.252	2.124	27,64	40,95	45,90	277
Granada	143.828	96.225	385.043	235.441	2,58	5.364	1.464	31,26	40,17	53,39	440
Cádiz	110.118	52.475	404.581	187.805	3,64	5.217	1.335	30,90	42,27	50,29	354
Huelva	83.792	10.785	339.601	53.549	4,16	3.302	778	32,32	38,70	49,07	88
Huesca	86.829	9.728	282.410	35.003	3,29	4.935	1.096	17,50	22,65	32,07	299

¹ Las provincias pertenecientes a comunidades autónomas uniprovinciales no se han incluido, al estar reflejadas en las tablas anteriores.

² Media anual.

³ Grado de ocupación medio ponderado por plazas o apartamentos.

4. Viajeros, pernoctaciones, estancia media, capacidad, grado de ocupación y personal empleado de las zonas turísticas con mayor número de pernoctaciones

Zonas turísticas	Viajeros		Pernoctaciones		Estancia media	Capacidad ¹		Grado de ocupación ²			Personal empleado ¹
	Residentes en España	Residentes en el extranjero	Residentes en España	Residentes en el extranjero		Plazas estimadas	Apartamentos est.	Por plazas	Por apartamentos	Por apar. en fin de semana	
Isla de Tenerife	205.681	1.044.619	1.045.866	8.808.553	7,88	47.367	14.457	56,59	77,24	78,40	3.732
Isla de Gran Canaria	194.765	969.988	891.606	8.811.766	8,33	48.742	15.035	54,23	76,97	78,59	3.451
Isla de Lanzarote	101.315	749.390	585.307	6.377.406	8,18	32.336	9.577	58,09	83,82	84,59	2.567
Costa Blanca	334.230	617.992	2.016.147	4.685.979	7,04	82.502	17.977	22,15	36,71	39,03	1.981
Costa del Sol	278.698	826.716	1.024.808	5.113.054	5,55	40.402	10.156	41,32	62,46	65,17	2.605
Isla de Mallorca	65.871	727.984	271.806	5.319.334	7,04	23.616	7.906	62,66	73,61	73,96	1.954
Isla de Fuerteventura	74.845	286.786	357.957	2.541.937	8,02	14.828	4.617	52,95	78,29	79,36	1.128
Islas de Ibiza y Formentera	83.588	355.632	337.765	1.990.369	5,30	10.389	3.470	59,54	73,43	74,96	1.076
Costa Brava	119.252	209.408	577.054	1.482.110	6,27	25.060	4.959	22,26	34,09	36,66	443
Costa Daurada	121.276	162.475	550.332	1.186.281	6,12	13.181	2.665	35,78	54,19	58,39	394

¹ Media anual.

² Grado de ocupación medio ponderado por plazas o apartamentos.

5. Viajeros, pernoctaciones, estancia media, capacidad, grado de ocupación y personal empleado de los puntos turísticos con mayor número de pernoctaciones

Puntos turísticos	Viajeros		Pernoctaciones		Estancia media	Capacidad ¹		Grado de ocupación ²			Personal empleado ¹
	Residentes en España	Residentes en el extranjero	Residentes en España	Residentes en el extranjero		Plazas estimadas	Apartamentos est.	Por plazas	Por apartamentos	Por apar. en fin de semana	
San Bartolomé de Tirajana	134.933	586.986	623.212	5.455.846	8,42	31.554	9.864	52,37	74,61	76,36	2.152
Arona	57.711	468.972	342.723	3.985.869	8,22	19.880	6.281	59,35	76,35	77,32	1.621
Tías	46.437	407.945	266.984	3.537.549	8,37	16.679	5.156	61,43	84,99	85,65	1.142
Mogán	35.309	355.121	192.386	3.169.696	8,61	15.964	4.660	57,58	82,13	83,03	1.170
Adeje	25.445	325.140	142.318	2.715.502	8,15	14.292	4.032	54,30	81,27	81,25	972
Benidorm	97.751	341.521	548.345	2.193.880	6,24	21.171	5.169	35,36	58,85	63,71	656
Teguiise	36.653	198.995	200.761	1.616.167	7,71	8.706	2.615	56,43	80,99	82,17	674
Madrid	229.622	265.765	747.952	978.873	3,49	9.325	3.550	50,54	69,90	74,25	555
Alcúdia	19.841	188.087	82.637	1.306.851	6,68	5.888	2.108	74,63	78,27	78,14	554
Puerto de la Cruz	84.542	105.995	380.348	979.473	7,14	5.555	2.175	66,40	80,22	83,84	511

¹ Media anual.

² Grado de ocupación medio ponderado por plazas o apartamentos.

6. Viajeros y pernoctaciones según país de residencia

Países	Viajeros		Pernoctaciones	
	Total	%	Total	%
TOTAL	12.277.366	100,00	73.428.512	100,00
Residentes en España	4.538.970	36,97	19.007.005	25,89
Residentes en el extranjero	7.738.397	63,03	54.421.507	74,11
TOTAL residentes en el extranjero	7.738.397	100,00	54.421.507	100,00
TOTAL residentes en U.E. (sin España)	6.495.222	83,93	47.344.687	87,00
- Alemania	852.695	11,02	7.549.140	13,87
- Austria	38.826	0,50	249.602	0,46
- Bélgica	123.298	1,59	895.837	1,65
- Dinamarca	188.828	2,44	1.461.319	2,69
- Finlandia	152.352	1,97	1.285.969	2,36
- Francia	567.602	7,33	3.428.426	6,30
- Grecia	8.230	0,11	44.591	0,08
- Irlanda	359.854	4,65	2.701.535	4,96
- Italia	377.730	4,88	1.901.457	3,49
- Luxemburgo	6.410	0,08	42.350	0,08
- Países Bajos	449.941	5,81	3.491.519	6,42
- Polonia	113.347	1,46	708.180	1,30
- Portugal	92.035	1,19	383.608	0,70
- Reino Unido	2.645.312	34,18	19.342.647	35,54
- República Checa	34.359	0,44	221.306	0,41
- Suecia	361.662	4,67	2.945.695	5,41
- Resto de la UE	122.739	1,59	691.507	1,27
Noruega	240.019	3,10	2.213.273	4,07
Rusia	107.561	1,39	781.529	1,44
Suiza	82.005	1,06	538.039	0,99
Otros países europeos	88.865	1,15	556.774	1,02
Estados Unidos	158.313	2,05	572.650	1,05
Resto de América	207.662	2,68	953.463	1,75
Países africanos	78.113	1,01	374.349	0,69
Resto del mundo	280.637	3,63	1.086.743	2,00

7. Evolución en el año 2018: Viajeros, pernoctaciones y estancia media

	Número de viajeros			Número de pernoctaciones			Estancia media
	Total	Residentes en España	Residentes en el extranjero	Total	Residentes en España	Residentes en el extranjero	
TOTAL	12.277.366	4.538.970	7.738.397	73.428.512	19.007.005	54.421.507	5,98
Enero	564.263	157.734	406.529	4.095.961	612.995	3.482.966	7,26
Febrero	628.557	193.245	435.313	4.094.316	638.234	3.456.083	6,51
Marzo	809.810	307.905	501.905	4.804.008	1.035.730	3.768.278	5,93
Abril	893.679	314.449	579.230	4.677.423	1.052.049	3.625.373	5,23
Mayo	1.055.930	327.856	728.074	5.515.961	1.138.646	4.377.314	5,22
Junio	1.328.639	514.780	813.859	7.098.471	1.882.164	5.216.307	5,34
Julio	1.609.810	663.422	946.388	10.020.157	3.391.987	6.628.171	6,22
Agosto	1.750.427	782.468	967.959	11.677.219	4.407.947	7.269.272	6,67
Septiembre	1.297.171	482.590	814.581	7.518.053	2.124.455	5.393.598	5,80
Octubre	977.898	301.064	676.834	5.768.122	1.044.287	4.723.835	5,90
Noviembre	656.870	217.582	439.288	4.056.587	733.716	3.322.871	6,18
Diciembre	704.313	275.875	428.437	4.102.234	944.795	3.157.439	5,82

8. Capacidad, grado de ocupación y personal empleado

	Capacidad		Grado de ocupación				Personal empleado
	Plazas estimadas	Apartamentos estimados	Por plazas	Por plazas en fin de semana	Por apartamentos	Por apartamentos en fin de semana	
TOTAL¹	510.462	133.356	38,97	41,88	59,01	62,27	28.593
Enero	409.298	109.313	32,19	33,76	54,37	56,20	23.142
Febrero	412.695	109.376	35,28	37,89	59,10	61,90	23.625
Marzo	444.786	116.425	34,71	37,68	57,33	60,45	25.019
Abril	475.383	124.853	32,66	35,90	50,99	54,73	26.139
Mayo	553.713	147.313	31,92	35,43	49,40	53,51	31.089
Junio	619.408	158.575	37,91	41,22	57,96	61,46	33.406
Julio	652.834	167.241	48,85	52,27	64,83	68,64	35.244
Agosto	635.384	161.897	58,14	59,05	74,93	75,98	35.516
Septiembre	609.152	158.157	40,87	43,21	63,64	66,26	33.896
Octubre	502.860	133.567	36,74	41,19	57,38	62,42	28.838
Noviembre	405.423	107.096	33,25	37,05	57,30	61,46	23.846
Diciembre	404.609	106.460	32,58	35,66	53,25	56,88	23.351

¹ Media anual. Grados de ocupación medios ponderados por plazas o apartamentos

Encuesta de ocupación en alojamientos turísticos (Campings)

Año 2018

Datos Provisionales

31 de enero de 2019

1. Viajeros, pernoctaciones y estancia media según categoría del establecimiento

Categoría	Viajeros			Pernoctaciones			Estancia media
	Total	Residentes en España	Residentes en el extranjero	Total	Residentes en España	Residentes en el extranjero	
TOTAL	7.883.002	5.190.879	2.692.123	39.500.783	20.220.527	19.280.255	5,01
Lujo y Primera	3.469.648	2.170.701	1.298.947	18.363.350	8.907.046	9.456.304	5,29
Segunda	3.701.140	2.479.248	1.221.892	18.274.120	9.368.225	8.905.894	4,94
Tercera	712.214	540.930	171.285	2.863.313	1.945.256	918.057	4,02
Tasa anual	0,18	-0,47	1,43	2,04	1,22	2,91	1,86

2. Establecimientos abiertos, capacidad, grado de ocupación y personal empleado según categoría del establecimiento

Categoría	Establecimientos abiertos estimados ¹	Capacidad ¹		Parcelas ocupadas	Grado de ocupación por parcelas ²	Grado de ocupación en fin de semana ²	Personal empleado ¹
		Plazas estimadas	Parcelas estimadas				
TOTAL	765	500.222	154.452	22.737.577	40,19	42,53	6.840
Lujo y Primera	203	213.036	63.634	9.351.868	40,12	42,61	3.096
Segunda	433	242.170	76.625	11.373.556	40,54	42,87	3.177
Tercera	130	45.016	14.194	2.012.152	38,65	40,60	567
Tasa anual	0,00	1,18	0,70	1,46	0,72	-0,19	3,75

¹ Media anual

² Grado de ocupación medio ponderado por parcelas

3. Viajeros, pernoctaciones y estancia media según comunidades y ciudades autónomas

Comunidades y ciudades autónomas	Viajeros			Pernoctaciones			Estancia media
	Total	Residentes en España	Residentes en el extranjero	Total	Residentes en España	Residentes en el extranjero	
TOTAL	7.883.002	5.190.879	2.692.123	39.500.783	20.220.527	19.280.255	5,01
Andalucía	993.085	677.180	315.906	4.221.606	2.482.656	1.738.950	4,25
Aragón	372.749	239.091	133.658	1.122.525	733.144	389.382	3,01
Asturias, Principado de	187.444	129.389	58.055	753.572	604.871	148.702	4,02
Baleares, Illes	47.352	21.876	25.476	254.586	84.997	169.589	5,38
Canarias	35.818	28.479	7.340	136.928	69.877	67.051	3,82
Cantabria	272.132	194.060	78.071	1.348.424	1.088.378	260.046	4,96
Castilla y León	309.390	191.975	117.415	780.294	591.488	188.806	2,52
Castilla-La Mancha	97.284	81.012	16.272	263.345	232.892	30.453	2,71
Cataluña	3.276.175	2.088.409	1.187.767	16.956.561	7.949.615	9.006.945	5,18
Comunitat Valenciana	997.096	633.708	363.388	8.810.397	3.164.112	5.646.286	8,84
Extremadura	107.643	80.928	26.716	291.631	229.530	62.100	2,71
Galicia	260.852	188.250	72.602	948.556	778.142	170.414	3,64
Madrid, Comunidad de	249.746	208.752	40.994	884.153	743.026	141.127	3,54
Murcia, Región de	137.302	90.778	46.524	1.214.110	382.636	831.475	8,84
Navarra, Comunidad Foral de	140.010	102.541	37.470	450.608	382.122	68.485	3,22
País Vasco	251.546	109.781	141.765	670.545	349.170	321.376	2,67
Rioja, La	147.377	124.671	22.705	392.942	353.872	39.070	2,67
Ceuta	-	-	-	-	-	-	-
Melilla	-	-	-	-	-	-	-

4. Establecimientos abiertos, capacidad, grado de ocupación y personal empleado según comunidades y ciudades autónomas

Comunidades y ciudades autónomas	Establecimientos abiertos estimados ¹	Capacidad ¹		Parcelas ocupadas	Grado de ocupación por parcelas ²	Grado de ocupación en fin de semana ²	Personal empleado ¹
		Plazas estimadas	Parcelas estimadas				
TOTAL³	767	500.952	154.765	22.737.577	40,19	42,53	6.840
Andalucía	117	68.148	21.905	2.253.454	28,12	31,59	919
Aragón	68	24.295	7.429	727.820	26,70	30,12	348
Asturias, Principado de	23	13.255	4.073	440.934	29,45	30,96	135
Baleares, Illes	5	2.189	937	95.051	41,37	40,77	77
Canarias	6	4.809	1.573	102.353	17,81	21,22	26
Cantabria	24	18.074	5.718	904.658	43,11	43,31	156
Castilla y León	52	21.299	6.813	603.433	24,14	27,27	191
Castilla-La Mancha	20	7.488	2.312	213.979	25,25	30,27	88
Cataluña	194	184.037	54.573	8.771.316	43,80	45,77	2.708
Comunitat Valenciana	116	73.773	23.066	4.895.804	58,11	60,14	1.155
Extremadura	17	6.495	2.170	222.637	28,00	34,48	117
Galicia	47	17.052	5.422	471.920	23,63	26,11	223
Madrid, Comunidad de	19	17.568	5.953	1.068.647	49,16	47,71	223
Murcia, Región de	16	14.650	4.819	692.607	39,42	43,39	192
Navarra, Comunidad Foral de	18	11.350	3.046	365.470	32,76	37,25	122
País Vasco	17	9.107	2.703	385.008	38,76	41,06	122
Rioja, La	8	7.362	2.252	522.485	63,58	63,67	64
Ceuta	-	-	-	-	-	-	-
Melilla	-	-	-	-	-	-	-

¹ Media anual

² Grado de ocupación medio ponderado por parcelas

³ Totales calculados como suma de las medias por CCAA

5. Viajeros, pernoctaciones, estancia media, establecimientos, capacidad, grado de ocupación y personal empleado de las provincias con mayor número de pernoctaciones³

Provincias	Viajeros		Pernoctaciones		Estancia media	Establecimientos abiertos estimados ¹	Parcelas estimadas ¹	Grado de ocupación por parcelas ²	Personal empleado ¹
	Residentes en España	Residentes en el extranjero	Residentes en España	Residentes en el extranjero					
Girona	733.795	627.800	2.486.562	5.263.585	5,69	77	22.912	41,03	1.336
Tarragona	701.373	316.855	3.340.008	2.488.207	5,72	40	15.374	47,37	760
Alicante/Alacant	238.898	178.845	1.327.741	3.862.293	12,42	46	10.648	69,54	570
Barcelona	495.447	216.527	1.541.812	1.183.344	3,83	43	11.052	46,66	468
Castellón/Castelló	162.230	107.116	972.776	1.226.944	8,17	38	6.569	48,64	311
Valencia/València	232.580	77.427	863.595	557.048	4,58	31	5.849	47,95	274
Málaga	114.654	78.838	488.399	783.431	6,57	29	4.868	39,83	234
Cádiz	214.223	72.097	753.936	274.637	3,59	20	4.899	26,39	227
Huesca	177.467	85.530	548.774	265.848	3,10	42	5.269	30,07	253
Lleida	157.794	26.584	581.234	71.810	3,54	34	5.234	39,43	144
Huelva	138.982	25.949	568.659	84.288	3,96	9	3.750	24,30	112
Pontevedra	124.530	34.483	494.197	87.597	3,66	20	2.651	27,09	115
Almería	64.929	41.969	257.259	301.054	5,22	18	2.652	31,37	118
Gipuzkoa	73.397	100.332	211.664	245.668	2,63	10	1.768	35,12	70
Granada	58.642	51.201	184.823	203.867	3,54	21	2.603	24,82	108

¹ Media anual

² Grado de ocupación medio ponderado por parcelas

³ Las provincias pertenecientes a comunidades autónomas uniprovinciales no se han incluido, al estar reflejadas en las tablas anteriores

6. Viajeros, pernoctaciones, estancia media, establecimientos, capacidad, grado de ocupación y personal empleado de las zonas turísticas con mayor número de pernoctaciones

Zonas turísticas	Viajeros		Pernoctaciones		Estancia media	Establecimientos abiertos estimados ¹	Parcelas estimadas ¹	Grado de ocupación por parcelas ²	Personal empleado ¹
	Residentes en España	Residentes en el extranjero	Residentes en España	Residentes en el extranjero					
Costa Brava	585.664	618.782	2.105.690	5.221.416	6,08	56	20.429	40,69	1.233
Costa Daurada	625.077	281.017	2.910.780	2.308.124	5,76	30	13.405	48,85	663
Costa Blanca	184.705	148.691	970.365	3.377.366	13,04	38	8.340	74,65	497
Costa Barcelona	359.225	212.026	1.184.016	1.169.670	4,12	25	8.604	46,93	338
pn Aiguamolls de l'Empordá	78.427	188.927	441.178	1.719.563	8,08	11	4.805	47,15	355
Costa de Castellón	140.398	99.319	870.936	1.189.731	8,60	30	5.874	50,66	287
Pirineus	369.116	33.064	1.087.367	106.010	2,97	60	8.517	42,94	319
Costa del Sol	90.893	55.460	435.780	730.074	7,97	14	3.612	46,54	178
Costa Valencia	151.332	50.734	655.054	465.680	5,55	16	3.963	52,95	177
Costa Cálida	48.725	38.049	244.622	761.440	11,59	8	3.777	41,21	155
Costa de la Luz (Cádiz)	204.428	64.811	733.914	259.225	3,69	16	4.309	27,95	207
Pirineo Aragonés	175.584	84.710	543.870	267.821	3,12	38	5.007	29,22	245
Rías Baixas	150.302	42.088	576.950	104.764	3,54	27	3.749	22,10	154
Costa Verde	109.340	46.660	547.483	123.477	4,30	18	3.387	32,15	114
Costa de la Luz (Huelva)	131.685	22.217	554.457	70.495	4,06	6	3.596	23,66	103

¹ Media anual

² Grado de ocupación medio ponderado por parcelas

7. Viajeros, pernoctaciones, estancia media, establecimientos, capacidad, grado de ocupación y personal empleado de los puntos turísticos con mayor número de pernoctaciones

Puntos turísticos	Viajeros		Pernoctaciones		Estancia media	Establecimientos abiertos estimados ¹	Parcelas estimadas ¹	Grado de ocupación por parcelas ²	Personal empleado ¹
	Residentes en España	Residentes en el extranjero	Residentes en España	Residentes en el extranjero					
Benidorm	35.044	58.536	189.898	2.043.947	23,87	10	4.030	85,75	232
Torroella de Montgrí	45.115	101.061	227.269	903.153	7,73	5	2.199	53,55	184
Mont-roig del Camp	61.213	72.339	412.499	699.581	8,33	4	2.919	46,06	140
Tarragona	91.267	42.749	592.411	286.826	6,56	5	2.432	56,27	199
Sant Pere Pescador	33.303	71.268	109.289	683.615	7,58	5	2.531	46,87	241
Blanes	98.407	47.328	300.747	439.018	5,08	7	2.349	50,44	155
Castelló d'Empúries	20.369	51.163	174.692	557.129	10,23	4	2.663	52,09	194
Cambrils	94.507	33.869	418.028	242.089	5,14	5	2.492	48,14	89
Cartagena	17.769	17.321	107.499	487.892	16,97	3	2.555	30,49	96
Pals	32.538	51.173	118.801	474.128	7,08	3	1.789	32,70	95
Marbella	37.165	24.558	219.581	334.172	8,97	3	1.313	49,30	71
Oliva	35.517	26.301	214.794	333.334	8,87	6	1.382	51,70	109

¹ Media anual

² Grado de ocupación medio ponderado por parcelas

8. Viajeros y pernoctaciones según país de residencia

Países	Viajeros		Pernoctaciones	
	Total	%	Total	%
TOTAL	7.883.002	100,00	39.500.783	100,00
Residentes en España	5.190.879	65,85	20.220.527	51,19
Residentes en el Extranjero	2.692.123	34,15	19.280.255	48,81
TOTAL residentes en el extranjero	2.692.123	100,00	19.280.255	100,00
TOTAL residentes en U.E (sin España)	2.527.199	93,87	18.521.428	96,06
- Alemania	458.034	17,01	3.243.240	16,82
- Austria	19.855	0,74	85.496	0,44
- Bélgica	120.405	4,47	1.079.414	5,60
- Dinamarca	18.885	0,70	158.817	0,82
- Finlandia	8.191	0,30	77.799	0,40
- Francia	763.637	28,37	4.008.310	20,79
- Grecia	1.436	0,05	4.649	0,02
- Irlanda	64.424	2,39	529.069	2,74
- Italia	80.176	2,98	262.435	1,36
- Luxemburgo	3.816	0,14	29.461	0,15
- Países Bajos	475.246	17,65	4.223.151	21,90
- Polonia	19.444	0,72	111.240	0,58
- Portugal	64.740	2,40	187.316	0,97
- Reino Unido	374.266	13,90	4.161.452	21,58
- República Checa	9.073	0,34	29.286	0,15
- Suecia	21.637	0,80	238.103	1,23
- Resto de la UE	23.932	0,89	92.189	0,48
Noruega	6.931	0,26	90.427	0,47
Rusia	3.247	0,12	16.919	0,09
Suiza	69.060	2,57	360.267	1,87
Otros países europeos	21.986	0,82	87.344	0,45
Estados Unidos	7.460	0,28	21.910	0,11
Resto de América	16.609	0,62	47.806	0,25
Países africanos	2.550	0,09	10.457	0,05
Resto del mundo	37.081	1,38	123.695	0,64

9. Evolución en el Año 2018: viajeros, pernoctaciones y estancia media

Meses	Viajeros			Pernoctaciones			Estancia media
	Total	Residentes en España	Residentes en el extranjero	Total	Residentes en España	Residentes en el extranjero	
TOTAL	7.883.002	5.190.879	2.692.123	39.500.783	20.220.527	19.280.255	5,01
Enero	121.973	66.202	55.771	1.090.918	208.603	882.316	8,94
Febrero	149.510	87.390	62.120	1.123.391	226.690	896.701	7,51
Marzo	418.154	311.136	107.019	1.887.349	924.974	962.375	4,51
Abril	507.142	326.651	180.491	2.221.883	1.178.609	1.043.274	4,38
Mayo	591.670	336.977	254.693	2.638.040	1.162.037	1.476.003	4,46
Junio	961.856	665.155	296.701	3.887.014	2.128.183	1.758.831	4,04
Julio	1.560.189	999.307	560.882	7.908.193	4.264.166	3.644.027	5,07
Agosto	1.957.043	1.347.583	609.460	10.627.234	6.580.505	4.046.728	5,43
Septiembre	841.019	544.555	296.463	3.790.748	2.004.546	1.786.203	4,51
Octubre	418.989	257.846	161.143	1.994.415	789.678	1.204.737	4,76
Noviembre	180.854	124.858	55.996	1.140.955	374.734	766.221	6,31
Diciembre	174.601	123.219	51.383	1.190.642	377.802	812.840	6,82

10. Establecimientos abiertos, capacidad, grado de ocupación y personal empleado

Meses	Establecimientos abiertos estimados ¹	Capacidad ¹		Parcelas ocupadas	Grado de ocupación por parcelas ²	Grado de ocupación en fin de semana ²	Personal empleado ¹
		Plazas estimadas	Parcelas estimadas				
TOTAL	765	500.222	154.452	22.737.577	40,19	42,53	6.840
Enero	413	253.744	81.183	942.787	37,46	38,17	2.890
Febrero	448	276.351	88.190	988.407	40,03	41,08	3.099
Marzo	592	373.590	116.849	1.391.876	38,42	39,96	4.384
Abril	832	562.219	173.803	1.654.653	31,73	33,77	6.378
Mayo	883	621.612	190.303	1.968.065	33,36	35,89	7.553
Junio	1.055	715.412	218.276	2.414.212	36,87	40,41	9.705
Julio	1.178	756.754	231.557	3.441.108	47,94	52,09	13.139
Agosto	1.183	761.827	232.287	4.060.897	56,39	59,81	13.837
Septiembre	1.013	683.518	208.184	2.346.394	37,57	39,60	9.148
Octubre	641	424.856	130.766	1.489.464	36,74	39,74	5.405
Noviembre	496	300.815	95.688	1.047.886	36,50	37,84	3.463
Diciembre	446	271.970	86.343	991.828	37,06	37,74	3.080

¹ Media anual

² Grado de ocupación medio ponderado por parcelas

Encuesta de ocupación en alojamientos turísticos (Alojamientos de turismo rural)

Año 2018

Datos provisionales

31 de enero de 2019

1. Número de viajeros, pernoctaciones y estancia media según comunidades y ciudades autónomas

Comunidades y ciudades autónomas	Viajeros			Pernoctaciones			Estancia media
	Total	Residentes en España	Residentes en el extranjero	Total	Residentes en España	Residentes en el extranjero	
TOTAL	4.250.768	3.377.784	872.984	11.407.883	8.184.068	3.223.815	2,68
Andalucía	371.569	233.375	138.194	1.313.356	571.559	741.798	3,53
Aragón	196.446	173.794	22.652	563.124	478.616	84.508	2,87
Asturias, Principado de	284.833	252.800	32.032	925.359	822.998	102.361	3,25
Balears, Illes	337.738	54.028	283.710	1.223.793	145.854	1.077.939	3,62
Canarias	82.490	29.839	52.650	403.196	90.620	312.576	4,89
Cantabria	242.649	215.847	26.801	589.635	527.910	61.726	2,43
Castilla y León	818.259	745.989	72.270	1.800.197	1.666.587	133.610	2,20
Castilla-La Mancha	300.994	283.848	17.146	694.630	645.657	48.974	2,31
Cataluña	486.935	421.985	64.950	1.264.828	993.712	271.116	2,60
Comunitat Valenciana	179.502	161.197	18.305	465.349	391.925	73.424	2,59
Extremadura	208.494	189.369	19.125	453.587	408.472	45.115	2,18
Galicia	217.733	154.920	62.813	416.423	310.859	105.564	1,91
Madrid, Comunidad de	152.455	143.840	8.615	291.937	273.347	18.590	1,91
Murcia, Región de	50.078	44.383	5.695	126.302	107.369	18.933	2,52
Navarra, Comunidad Foral de	118.737	108.913	9.824	362.553	327.236	35.317	3,05
País Vasco	162.174	126.387	35.787	420.425	332.783	87.642	2,59
Rioja, La	39.682	37.268	2.413	93.187	88.565	4.622	2,35
Ceuta	-	-	-	-	-	-	-
Melilla	-	-	-	-	-	-	-
Tasa interanual	4,96	3,45	11,25	3,39	1,34	8,99	-1,49

2. Alojamientos de turismo rural abiertos y plazas estimados, grados de ocupación y personal empleado según comunidades y ciudades autónomas

Comunidades y ciudades autónomas	Nº de aloj. rurales abiertos estimados ¹	Nº de plazas estimadas ¹	Grado de ocupación ¹			Personal empleado ¹
			Por plazas	Por plazas en fin de semana	Por habitaciones	
TOTAL	16.596	159.975	19,31	33,10	23,49	24.415
Andalucía	2.215	18.575	19,19	28,40	25,58	3.297
Aragón	1.182	9.325	16,29	29,92	18,90	1.348
Asturias, Principado de	1.357	13.444	18,64	25,99	21,96	1.830
Balears, Illes	347	6.799	48,49	48,77	55,82	1.987
Canarias	536	3.352	32,86	35,05	47,69	775
Cantabria	399	6.434	24,48	40,14	28,93	682
Castilla y León	3.556	31.332	15,62	33,38	18,86	4.858
Castilla-La Mancha	1.667	14.575	12,97	30,77	15,17	2.097
Cataluña	1.951	17.395	19,69	39,19	23,41	2.566
Comunitat Valenciana	829	10.040	12,59	21,02	17,07	1.193
Extremadura	577	7.004	17,65	34,43	22,82	841
Galicia	477	6.035	18,60	28,24	20,67	825
Madrid, Comunidad de	231	3.538	22,47	46,27	31,35	523
Murcia, Región de	148	2.317	14,83	31,32	19,54	246
Navarra, Comunidad Foral de	651	4.734	20,68	37,03	23,84	800
País Vasco	359	3.973	28,27	42,86	32,19	420
Rioja, La	115	1.104	22,64	47,25	22,83	125
Ceuta	-	-	-	-	-	-
Melilla	-	-	-	-	-	-
Tasa interanual	1,54	2,74	0,63	-1,10	0,27	4,52

¹ Media anual donde los grados de ocupación están ponderados por las plazas o habitaciones.

3. Número de viajeros, pernoctaciones y estancia media de las provincias con mayor número de pernoctaciones¹

Provincias	Viajeros			Pernoctaciones			Estancia media
	Total	Residentes en España	Residentes en el extranjero	Total	Residentes en España	Residentes en el extranjero	
Málaga	129.589	44.930	84.659	714.676	142.497	572.179	5,51
Girona	209.616	177.658	31.959	572.353	425.742	146.611	2,73
Cáceres	171.293	156.005	15.288	377.366	340.574	36.792	2,20
Barcelona	144.341	124.495	19.846	365.054	290.519	74.534	2,53
Huesca	113.079	96.338	16.741	348.770	285.255	63.515	3,08
Ávila	145.943	141.683	4.260	344.006	330.326	13.679	2,36
Santa Cruz de Tenerife	58.469	20.694	37.776	303.287	66.095	237.192	5,19
Segovia	124.202	120.391	3.811	260.821	249.753	11.068	2,10
Burgos	110.020	92.711	17.309	235.244	210.506	24.738	2,14
Gipuzkoa	85.909	65.201	20.709	232.528	179.399	53.129	2,71
Salamanca	99.064	91.215	7.849	210.581	191.186	19.395	2,13
Soria	84.062	81.275	2.787	208.429	202.804	5.625	2,48
Lleida	86.563	81.199	5.364	207.403	187.731	19.673	2,40
León	101.088	79.942	21.146	203.454	175.967	27.487	2,01
Valencia/València	85.013	76.728	8.285	200.948	173.864	27.084	2,36

¹ Las provincias pertenecientes a comunidades autónomas uniprovinciales no se han incluido, al estar reflejadas en las tablas anteriores.

4. Alojamientos de turismo rural abiertos y plazas estimados, grados de ocupación y personal empleado de las provincias con mayor número de pernoctaciones¹

Provincias	Nº de aloj. rurales abiertos estimados ²	Nº de plazas estimadas ²	Grado de ocupación ²			Personal empleado ²
			Por plazas	Por plazas en fin de semana	Por habitaciones	
Málaga	1.207	8.214	23,61	28,17	32,53	1.695
Girona	637	6.477	23,91	46,35	27,80	714
Cáceres	472	5.723	17,98	35,24	23,11	675
Barcelona	531	4.655	21,22	43,24	26,20	883
Huesca	653	5.003	18,79	31,64	21,69	764
Ávila	772	6.147	15,21	34,34	18,07	995
Santa Cruz de Tenerife	435	2.550	32,53	34,29	48,12	600
Segovia	456	4.195	16,95	42,76	20,23	625
Burgos	399	3.902	16,40	34,90	19,60	481
Gipuzkoa	165	1.895	32,58	46,59	37,49	200
Salamanca	514	4.265	13,45	28,15	16,56	655
Soria	332	3.156	17,88	39,23	20,25	430
Lleida	526	3.961	14,21	30,04	17,05	633
León	451	3.578	15,44	25,85	18,82	634
Valencia/València	234	3.891	14,03	21,71	17,88	351

¹ Las provincias pertenecientes a comunidades autónomas uniprovinciales no se han incluido, al estar reflejadas en las tablas anteriores.

² Media anual donde los grados de ocupación están ponderados por las plazas o habitaciones.

5. Viajeros, pernoctaciones, estancia media, capacidad y grado de ocupación de las zonas con mayor número de pernoctaciones

Zonas	Viajeros		Pernoctaciones			Capacidad		Grado de ocupación ¹		
	Residentes en España	Residentes en el extranjero	Residentes en España	Residentes en el extranjero	Estancia media	Establecimientos*	Plazas estimadas ¹	Por plazas	Por plazas en fin de semana	Por habitaciones
Isla de Mallorca	36.437	246.250	95.185	935.886	3,65	297	5.819	47,76	46,98	55,63
Pirineus	163.305	10.024	402.220	44.149	2,58	768	6.429	18,79	39,42	22,22
Costa Brava	107.652	28.729	256.992	135.220	2,88	389	4.043	26,26	48,88	30,38
Costa Verde	93.730	10.304	320.319	34.223	3,41	482	5.288	18,14	25,37	21,63
Pirineo Aragonés	87.175	15.856	256.220	63.564	3,10	613	4.703	18,34	30,76	21,65
Pirineo Navarro	90.881	7.675	284.823	26.936	3,16	550	3.847	21,86	36,69	24,85
Extremadura Norte	119.169	5.664	267.932	17.646	2,29	323	3.909	19,93	38,25	25,86
P.Nacional Picos de Europa	77.266	13.456	230.097	38.956	2,97	291	2.722	26,75	32,60	29,91
P.Natural Sierras de Tejeda, Almijara y Alhama	11.173	38.985	28.482	235.021	5,25	389	2.380	30,10	31,01	43,76
Paisatges Barcelona	56.541	6.935	128.691	27.327	2,46	280	2.320	18,17	38,56	22,68
P.Nacional Sierra de Guadarrama	82.438	5.533	138.979	11.943	1,72	117	1.650	24,87	52,98	30,89
Costa del Sol	4.409	14.176	20.369	128.600	8,02	248	1.598	27,64	29,61	39,77
Isla de Tenerife	13.979	23.707	29.255	119.280	3,94	106	1.150	35,34	37,72	44,82
P.Natural de Corona Forestal	11.904	19.854	23.048	98.742	3,83	77	871	38,20	40,73	47,11
Isla de Menorca	14.092	20.995	40.751	73.706	3,26	32	582	52,70	58,90	56,67

¹ Media anual donde los grados de ocupación están ponderados por las plazas o habitaciones.

6. Viajeros, pernoctaciones, estancia media, capacidad, grado de ocupación y personal empleado en la modalidad *casa rural* por comunidades y ciudades autónomas¹

Comunidades y ciudades autónomas	Viajeros		Pernoctaciones			Capacidad		G. de ocupación ²		Personal empleado ²
	Residentes en España	Residentes en el extranjero	Residentes en España	Residentes en el extranjero	Estancia media	Establecimientos*	Plazas estimadas ²	Por plazas	Por plazas en fin de semana	
TOTAL	2.266.932	482.839	5.713.990	1.979.763	2,80	14.293	118.912	17,54	31,99	18.618
Andalucía	232.059	137.020	568.544	738.983	3,54	2.212	18.447	19,24	28,43	3.281
Aragón	142.311	19.043	383.768	69.402	2,81	951	7.390	16,53	30,59	1.091
Asturias, Principado de	100.500	9.620	325.083	34.738	3,27	850	5.593	17,42	24,32	1.001
Baleares, Illes	25.544	95.939	57.471	293.805	2,89	126	1.947	48,81	52,77	455
Canarias	11.498	26.274	55.253	204.421	6,87	507	2.540	27,89	29,24	616
Cantabria	56.420	4.668	163.835	16.920	2,96	200	2.713	17,97	30,70	262
Castilla y León	441.349	15.713	1.139.434	53.949	2,61	3.169	23.200	13,98	31,47	3.770
Castilla-La Mancha	272.676	16.958	616.614	48.736	2,30	1.637	13.811	13,11	31,21	2.054
Cataluña	421.985	64.950	993.712	271.116	2,60	1.951	17.395	19,69	39,19	2.566
Comunitat Valenciana	102.209	16.222	249.548	64.341	2,65	779	7.072	12,05	21,99	1.011
Extremadura	83.552	5.271	181.985	13.174	2,20	359	3.522	15,09	32,24	489
Galicia	100.774	34.389	217.144	65.125	2,09	354	4.249	17,90	27,91	541
Madrid, Comunidad de	26.953	1.484	74.462	4.590	2,78	86	934	23,07	43,43	103
Murcia, Región de	33.826	3.343	91.419	14.227	2,84	135	1.981	14,49	32,54	208
Navarra, Comunidad Foral de	108.780	9.776	327.031	35.226	3,06	649	4.720	20,73	37,11	793
País Vasco	69.229	19.756	180.123	46.388	2,55	212	2.294	26,41	41,30	251
Rioja, La	37.268	2.413	88.565	4.622	2,35	115	1.104	22,64	47,25	125
Ceuta	-	-	-	-	-	-	-	-	-	-
Melilla	-	-	-	-	-	-	-	-	-	-

¹ Para favorecer la comparabilidad de los datos entre comunidades autónomas (y dado que cada una tiene una regulación diferente sobre los alojamientos de turismo rural y sus características), se ha realizado una agrupación estadística de alojamientos similares en base a su ubicación, capacidad, etc.

Las variables que aparecen en la tabla son estimaciones realizadas con esos alojamientos recogidos en la modalidad *casa rural*.

² Media anual donde los grados de ocupación están ponderados por las plazas o habitaciones.

7. Viajeros y pernoctaciones según país de residencia

	Viajeros		Pernoctaciones	
	Total	%	Total	%
TOTAL	4.250.768	100,00	11.407.883	100,00
Residentes en España	3.377.784	79,46	8.184.068	71,74
Residentes en el Extranjero	872.984	20,54	3.223.815	28,26
TOTAL residentes en el extranjero	872.984	100,00	3.223.815	100,00
TOTAL residentes en U.E. (sin España)	656.945	75,25	2.668.279	82,77
- Alemania	191.626	21,95	880.603	27,32
- Bélgica	33.111	3,79	153.560	4,76
- Francia	115.507	13,23	388.331	12,05
- Italia	27.350	3,13	84.465	2,62
- Países Bajos	67.746	7,76	310.142	9,62
- Portugal	18.171	2,08	43.168	1,34
- Reino Unido	144.611	16,57	588.823	18,26
Suiza	26.409	3,03	97.285	3,02
Resto de Europa	88.929	10,19	313.043	9,71
Estados Unidos	42.700	4,89	102.218	3,17
Resto del mundo	116.825	13,38	262.178	8,13

8. Evolución en el año 2018: viajeros, pernoctaciones y estancia media

	Viajeros			Pernoctaciones			Estancia media
	Total	Residentes en España	Residentes en el extranjero	Total	Residentes en España	Residentes en el extranjero	
TOTAL	4.250.768	3.377.784	872.984	11.407.883	8.184.068	3.223.815	2,68
Enero	139.565	121.780	17.785	321.380	241.345	80.035	2,30
Febrero	185.941	162.959	22.982	416.164	318.679	97.485	2,24
Marzo	329.007	287.913	41.094	822.242	669.529	152.713	2,50
Abril	342.566	273.016	69.550	812.974	587.864	225.110	2,37
Mayo	341.518	237.785	103.733	792.398	468.116	324.282	2,32
Junio	407.572	309.243	98.329	973.621	636.897	336.724	2,39
Julio	483.186	354.754	128.432	1.547.114	1.003.710	543.405	3,20
Agosto	613.097	472.216	140.881	2.299.329	1.670.667	628.662	3,75
Septiembre	419.183	306.461	112.722	1.042.153	666.820	375.333	2,49
Octubre	376.627	292.775	83.852	897.824	619.117	278.707	2,38
Noviembre	280.182	250.900	29.281	617.889	522.296	95.593	2,21
Diciembre	332.325	307.983	24.342	864.792	779.027	85.765	2,60

9. Evolución en el año 2018: alojamientos de turismo rural abiertos, plazas estimadas, grado de ocupación y personal empleado

	Nº de aloj. rurales abiertos estimados ¹	Nº de plazas estimadas ¹	Grado de ocupación por plazas ¹	Grado de ocupación por plazas en fin de semana ¹	Grado de ocupación por habitaciones ¹	Personal empleado ¹
TOTAL	16.596	159.975	19,31	33,10	23,49	24.415
Enero	14.716	136.948	7,56	15,91	9,94	20.063
Febrero	15.163	143.024	10,36	23,94	12,97	20.805
Marzo	16.260	156.436	16,89	30,69	20,34	24.120
Abril	16.824	164.195	16,45	32,64	19,82	25.052
Mayo	17.035	166.131	15,34	30,33	18,71	25.481
Junio	17.442	170.330	18,96	32,18	23,04	26.451
Julio	17.613	172.253	28,70	44,53	34,54	27.143
Agosto	17.596	172.107	42,48	47,76	50,90	27.453
Septiembre	17.298	168.852	20,48	33,89	25,26	26.339
Octubre	16.976	164.504	17,54	38,65	21,53	25.185
Noviembre	16.234	153.864	13,34	29,55	16,67	22.562
Diciembre	15.993	151.054	18,37	31,45	21,91	22.327

¹ Media anual donde los grados de ocupación están ponderados por las plazas o habitaciones.

Encuesta de ocupación en alojamientos turísticos (Albergues)

Año 2018

Datos provisionales

31 de Enero de 2019

1. Viajeros, pernoctaciones y estancia media según comunidades y ciudades autónomas

Comunidades y ciudades autónomas	Viajeros			Pernoctaciones			Estancia media
	Total	Residentes en España	Residentes en el extranjero	Total	Residentes en España	Residentes en el extranjero	
TOTAL	1.079.526	735.407	344.120	2.910.844	2.036.543	874.300	2,70
Andalucía	162.369	141.943	20.426	522.923	471.416	51.507	3,22
Aragón	41.528	38.878	2.649	129.738	121.693	8.046	3,12
Asturias, Principado de	3.634	3.278	356	14.607	13.710	896	4,02
Balears, Illes	-	-	-	-	-	-	-
Canarias	32.155	10.320	21.835	100.346	27.047	73.298	3,12
Cantabria	16.664	14.903	1.761	45.786	43.140	2.647	2,75
Castilla y León	49.432	43.355	6.075	141.497	127.471	14.026	2,86
Castilla - La Mancha	43.762	42.084	1.679	153.573	150.442	3.131	3,51
Cataluña	373.795	210.915	162.882	953.257	514.826	438.428	2,55
Comunitat Valenciana	110.382	62.823	47.559	301.084	168.061	133.024	2,73
Extremadura	12.966	12.283	683	34.987	33.552	1.434	2,70
Galicia	7.137	6.301	836	31.418	29.278	2.141	4,40
Madrid, Comunidad de	60.666	27.069	33.597	121.829	61.185	60.644	2,01
Murcia, Región de	-	-	-	-	-	-	-
Navarra, Comunidad Foral de	37.262	27.568	9.693	78.354	63.924	14.430	2,10
País Vasco	98.962	68.826	30.135	216.867	154.035	62.832	2,19
Rioja, La	12.000	8.946	3.054	20.252	16.787	3.465	1,69
Ceuta	-	-	-	-	-	-	-
Melilla	-	-	-	-	-	-	-
Tasa anual	5,43	8,96	-1,40	6,71	10,93	-1,98	1,21

2. Capacidad, grado de ocupación, personal empleado según comunidades y ciudades autónomas

Comunidades y ciudades autónomas	Capacidad		Grado de ocupación		Personal empleado ¹
	Albergues abiertos estimados ¹	Plazas estimadas ¹	Por plazas ²	Por plazas en fin de semana ²	
TOTAL	238	24.958	31,86	37,67	1.842
Andalucía	16	3.437	41,69	44,78	232
Aragón	21	1.786	19,87	25,51	96
Asturias, Principado de	4	306	13,00	19,17	43
Balears, Illes	-	-	-	-	-
Canarias	27	620	44,37	50,29	65
Cantabria	8	566	22,04	25,45	35
Castilla y León	23	2.106	18,31	24,82	171
Castilla - La Mancha	24	2.545	16,40	20,33	117
Cataluña	42	5.901	44,15	52,21	393
Comunitat Valenciana	13	2.197	37,43	44,60	106
Extremadura	9	698	13,66	23,90	45
Galicia	5	588	14,51	16,77	59
Madrid, Comunidad de	6	687	48,68	59,64	193
Murcia, Región de	-	-	-	-	-
Navarra, Comunidad Foral de	10	856	24,90	25,53	77
País Vasco	18	2.057	28,68	31,63	145
Rioja, La	6	310	17,86	30,14	15
Ceuta	-	-	-	-	-
Melilla	-	-	-	-	-
Tasa anual	8,61	2,26	4,37	2,19	0,05

¹ Media anual.

² Grado de ocupación ponderado por plazas.

5. Viajeros y pernoctaciones según país de residencia

Países	Viajeros		Pernoctaciones		Estancia media
	Total	%	Total	%	
TOTAL	1.079.526	100,00	2.910.844	100,00	2,70
Residentes en España	735.407	68,12	2.036.543	69,96	2,77
Residentes en el extranjero	344.120	31,88	874.300	30,04	2,54
TOTAL residentes en el extranjero	344.120	100,00	874.300	100,00	2,54
TOTAL residentes en U.E. (sin España)	213.158	61,94	528.435	60,44	2,48
- Alemania	38.103	11,07	102.442	11,72	2,69
- Bélgica	6.781	1,97	17.559	2,01	2,59
- Francia	53.877	15,66	125.743	14,38	2,33
- Italia	32.945	9,57	83.023	9,50	2,52
- Países Bajos	10.479	3,05	28.199	3,23	2,69
- Portugal	8.586	2,50	18.076	2,07	2,11
- Reino Unido	33.463	9,72	81.573	9,33	2,44
Suiza	5.175	1,50	12.957	1,48	2,50
Resto de Europa	53.274	15,48	128.068	14,65	2,40
Estados Unidos	23.733	6,90	55.004	6,29	2,32
Resto del mundo	77.704	22,58	221.656	25,35	2,85

EOAL (ANEXO DE TABLAS) - AÑO 2018. Datos provisionales (2/3)

6. Evolución en el año 2018: número de viajeros, pernoctaciones y estancia media

Meses	Viajeros			Pernoctaciones			Estancia media
	Total	Residentes en España	Residentes en el extranjero	Total	Residentes en España	Residentes en el extranjero	
TOTAL	1.079.526	735.407	344.120	2.910.844	2.036.543	874.300	2,70
Enero	41.271	25.200	16.070	112.569	70.797	41.772	2,73
Febrero	61.895	41.671	20.224	149.524	98.704	50.820	2,42
Marzo	103.524	77.731	25.793	236.736	170.998	65.738	2,29
Abril	106.003	74.549	31.453	245.459	165.619	79.839	2,32
Mayo	120.776	87.112	33.665	257.496	176.877	80.619	2,13
Junio	126.793	96.176	30.618	308.423	232.010	76.412	2,43
Julio	120.380	80.667	39.713	506.004	403.671	102.333	4,20
Agosto	119.494	73.640	45.855	375.221	265.752	109.468	3,14
Septiembre	85.470	50.217	35.253	218.313	124.779	93.535	2,55
Octubre	84.688	54.714	29.974	204.934	132.108	72.826	2,42
Noviembre	61.888	39.910	21.978	156.514	96.749	59.766	2,53
Diciembre	47.344	33.820	13.524	139.651	98.479	41.172	2,95

7. Evolución en el año 2018: establecimientos, plazas, grados de ocupación y personal empleado

Meses	Capacidad		Grado de ocupación		Personal empleado ¹
	Albergues abiertos estimados ¹	Plazas estimadas ¹	Por plazas ²	Por plazas en fin de semana ²	
TOTAL	238	24.958	31,86	37,67	1.842
Enero	190	19.565	18,56	22,01	1.384
Febrero	207	22.076	24,19	31,85	1.535
Marzo	246	25.847	29,55	35,81	1.843
Abril	253	26.097	31,35	39,82	1.883
Mayo	251	26.440	31,42	37,42	1.933
Junio	262	28.244	36,40	36,44	2.177
Julio	279	30.043	54,33	59,85	2.511
Agosto	261	28.347	42,70	46,92	2.196
Septiembre	241	24.979	29,13	34,18	1.856
Octubre	236	24.435	27,05	36,29	1.714
Noviembre	221	22.796	22,89	30,89	1.532
Diciembre	205	20.632	21,83	28,76	1.535

¹ Media anual.

² Grado de ocupación ponderado por plazas.

Índice de Precios de Apartamentos Turísticos (IPAP). Base 2002 Año 2018

Datos provisionales

31 de enero de 2019

Tasa de variación anual por tarifas

	Tasa de variación
TOTAL	3,28
Normal	1,75
Fin de semana	0,53
Tour-operadores y agencias de viajes	4,92

Tasa de variación anual por modalidades

	Tasa de variación anual
TOTAL	3,28
Estudio	2,96
Apartamentos de 2/4 plazas	3,74
Apartamentos de 4/6 plazas	2,26

La tasa de variación anual media del año del IPAP se ha calculado como media de las tasas de variación anuales del IPAP ponderadas por los apartamentos ocupados cada mes.

Índice de Precios de Campings (IPAC). Base 2002

Año 2018

Datos provisionales

31 de enero de 2019

Tasa de variación anual por tarifas

	Tasa de variación anual
TOTAL	1,37
Tarifa normal	2,75
Tarifa especial para estancias hasta un mes	0,40
Tarifa especial para estancias superiores a un mes	2,23
Tarifa bungalow ¹	0,07

¹ Base 2014

Tasa de variación anual por categorías

	Tasa de variación anual
TOTAL	1,37
Lujo y primera	1,73
Segunda	1,00
Tercera	2,13

Las tasas de variación anuales medias del año del IPAC se han calculado como media de las tasas de variación del IPAC, ponderadas por las parcelas ocupadas de cada mes.

Índice de Precios de Alojamientos de Turismo Rural (IPTR). Base 2002

Año 2018

Datos provisionales

31 de enero de 2019

Tasa de variación anual por comunidades y ciudades autónomas y Total Nacional

	Tasa de variación Anual
TOTAL	2,05
Andalucía	2,67
Aragón	-0,32
Asturias, Principado de	4,43
Balears, Illes	0,46
Canarias	1,55
Cantabria	2,73
Castilla y León	1,42
Castilla - La Mancha	1,91
Cataluña	3,28
Comunitat Valenciana	6,44
Extremadura	-2,27
Galicia	2,68
Madrid, Comunidad de	3,49
Murcia, Región de	2,22
Navarra, Comunidad Foral de	3,99
País Vasco	0,96
Rioja, La	1,64
Ceuta	-
Melilla	-

Tasa de variación anual por tarifas

	Tasa de variación Anual
TOTAL	2,05
Normal	2,01
Fin de semana	2,07

Tasa de variación anual por modalidad de alquiler

	Tasa de variación Anual
TOTAL	2,05
Uso compartido (alquiler por habitaciones)	1,68
Uso completo (alquiler vivienda completa)	2,20

Las tasas de variación anual medias del año del IPTR se ha calculado como media de las tasas de variación del IPTR, ponderadas por las habitaciones-alojamientos ocupados cada mes.