

23 de marzo de 2007

**Coyuntura Turística Hotelera (EOH/IPH/IIH)
Febrero 2007. Datos provisionales**

Las pernoctaciones en establecimientos hoteleros aumentan un 3,2% en febrero respecto al mismo mes de 2006

Los precios hoteleros suben un 2% en tasa interanual

Durante el mes de febrero se registran 13,6 millones de pernoctaciones en establecimientos hoteleros, lo que supone un incremento del 3,2% respecto al mismo mes de 2006. El aumento de las pernoctaciones se produce tanto entre los residentes, cuya tasa interanual se sitúa en el 0,9%, como entre los no residentes (que presentan una variación interanual del 5,4%).

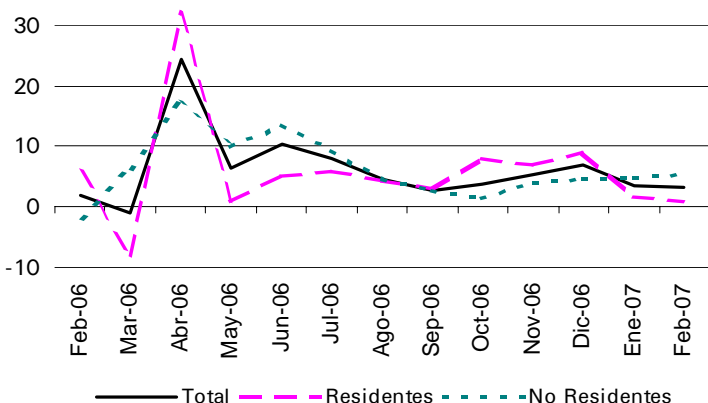
Dado que el incremento interanual **del número de viajeros (3,8%)** es superior al de las pernoctaciones, la **estancia media se reduce un 0,6%** respecto a febrero de 2006, situándose en 2,8 pernoctaciones por viajero.

Por su parte, el **Índice de Precios Hoteleros (IPH) registra un incremento del 2%** en el mes de febrero, tasa superior en 0,6 puntos a la estimada en el mismo mes de 2006.

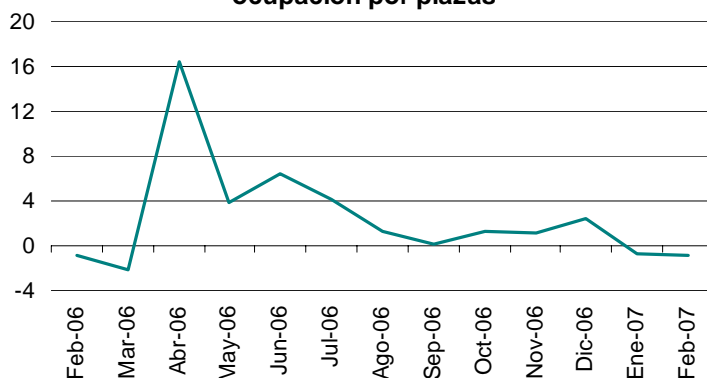
El Índice de Ingresos Hoteleros (IIH), que a diferencia del IPH también tiene en cuenta la variación en la estructura tarifaria, refleja un crecimiento interanual de los ingresos percibidos por habitación ocupada del 2,8%.

Durante el mes de febrero se cubrieron el 46,1% de las plazas ofertadas, lo que significa una reducción del 0,9% respecto al mismo mes del año anterior. **El grado de ocupación por plazas en fin de semana se sitúa en el 51,5%**, con un descenso interanual del 1%.

Tasa de variación interanual en % de las pernoctaciones



Tasa de variación interanual en % del grado de ocupación por plazas



Aumentan los grados de ocupación esperados para abril y mayo

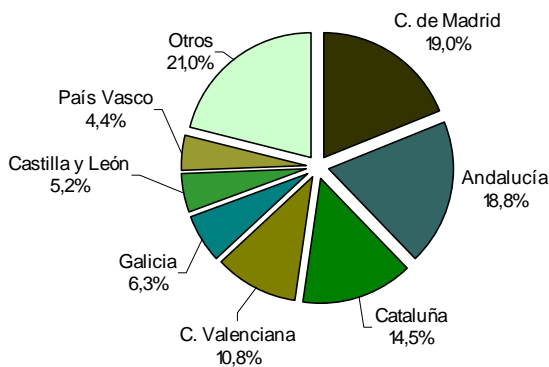
Los grados de ocupación por habitaciones esperados para los meses de abril y mayo registran tasas interanuales del 5,5% y 4,9%, respectivamente, respecto a los niveles esperados en febrero del año pasado para esos mismos meses.

Nuevo aumento de las pernoctaciones de los alemanes

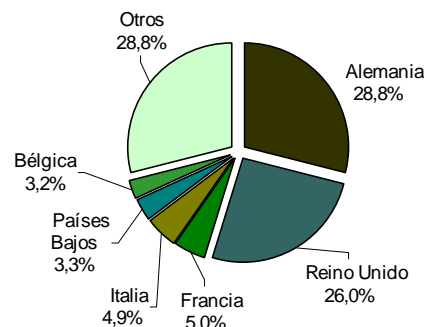
Los viajeros procedentes de Alemania y Reino Unido realizan 3,9 millones de pernoctaciones en febrero, el 54,8% del total de las efectuadas por no residentes. El mercado alemán experimenta un aumento interanual de sus pernoctaciones del 7%, mientras que el británico registra un descenso 1,5%.

Las pernoctaciones de los viajeros procedentes de Francia, Italia y Países Bajos (los siguientes mercados emisores) experimentan tasas interanuales del -6,3%, 3,4% y 2%.

Pernoctaciones de los viajeros españoles según procedencia en %



Pernoctaciones de los viajeros extranjeros según procedencia en %

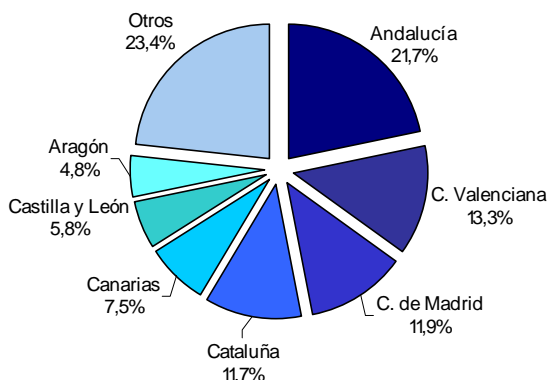


Canarias es el principal destino de los viajeros extranjeros

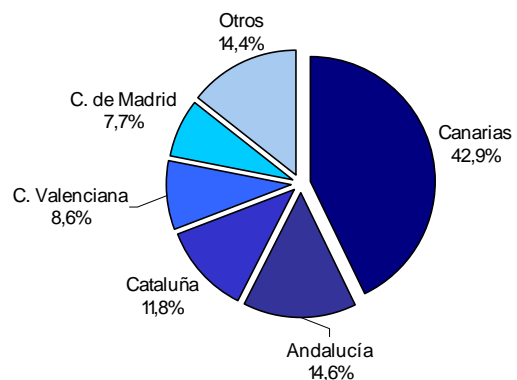
El principal destino elegido por los no residentes es Canarias. En esta comunidad las pernoctaciones de extranjeros, que representan el 42,9% del total nacional, aumentan un 4,1% respecto a febrero de 2006. Le siguen Andalucía, con una tasa interanual del 4,3%, y Cataluña, con una tasa del 1,2%.

Andalucía, Comunidad Valenciana y Comunidad de Madrid son los destinos principales de los españoles, con tasas interanuales de pernoctaciones del 4,7%, 5% y 0,6%, respectivamente.

Distribución de las pernoctaciones de los viajeros españoles en %



Distribución de las pernoctaciones de los viajeros extranjeros en %



Canarias alcanza el grado de ocupación más elevado en el mes de febrero

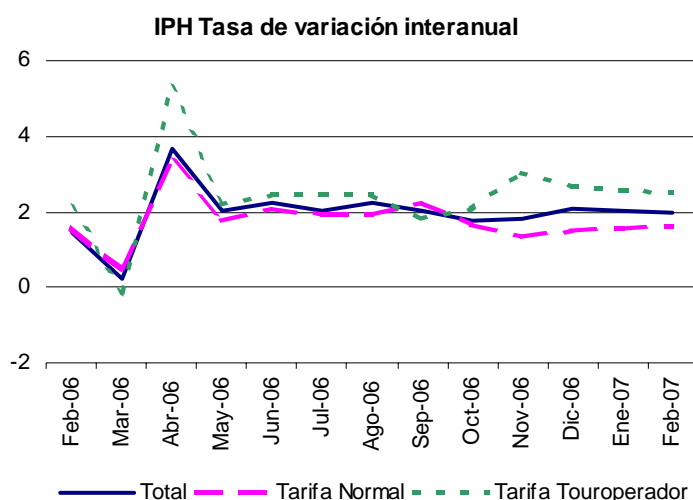
Canarias es la comunidad autónoma con el mayor grado de ocupación por plazas durante el mes de febrero (64,7%). Le siguen Comunidad de Madrid (53,4%) y Comunidad Valenciana (51,5%).

Las **zonas turísticas** con mayores grados de ocupación y pernoctaciones se sitúan, como en meses anteriores, en las islas y costas, más alguna zona de los Pirineos. En la Isla de La Gomera se obtiene el mayor grado de ocupación por plazas (71,3%). En la Isla de Tenerife se alcanza el mayor grado de ocupación por plazas en fin de semana (70,2%) y se registran casi 1,7 millones de pernoctaciones en febrero.

Los **puntos turísticos** con mayor número de pernoctaciones son Madrid, Barcelona y San Bartolomé de Tirajana. Arona alcanza el mayor grado de ocupación por plazas (77,7%) y Benasque la mayor ocupación en fin de semana (88,4%).

Los precios hoteleros registran una tasa interanual del 2% en febrero

El aumento interanual del IPH se sitúa en el 2% en febrero, tasa idéntica que la del mes precedente y 0,6 puntos por encima de la registrada hace un año. La diferencia entre las tasas interanuales de las tarifas "Touropedor y Agencia de Viajes" (2,5%) y "Normal" (1,6%) se mantiene respecto al mes pasado, siendo las tarifas de "Touropedor y Agencia de Viajes" y la de "Empresas" las únicas que se sitúan por encima del crecimiento medio de los precios.



Descienden los precios hoteleros en Región de Murcia

Los precios hoteleros aumentan en todas las Comunidades Autónomas excepto en Región de Murcia (-0,9%). Las cuatro comunidades (Canarias, Andalucía, Cataluña y Comunidad de Madrid) que suponen el 70,1% del peso total del índice de precios hoteleros en el mes de febrero registran tasas interanuales positivas. Canarias, que tiene el mayor peso en la estructura de ponderaciones este mes (23%), registra una tasa interanual del 1,3%, inferior en 0,7 puntos a la experimentada el pasado mes. Andalucía, Comunidad de Madrid y Cataluña, presentan tasas del 0,5%, 2,4% y 3,9%, superiores en 0,2, 0,4 y 0,6 puntos, respectivamente, a las registradas en enero de 2007.

Los precios hoteleros suben en todas las categorías

Los precios hoteleros se incrementan respecto al año anterior en todas las categorías. Los crecimientos más moderados se dan en los hoteles de cinco y tres estrellas de oro (con tasas del 0,4% y 1,8%, respectivamente).

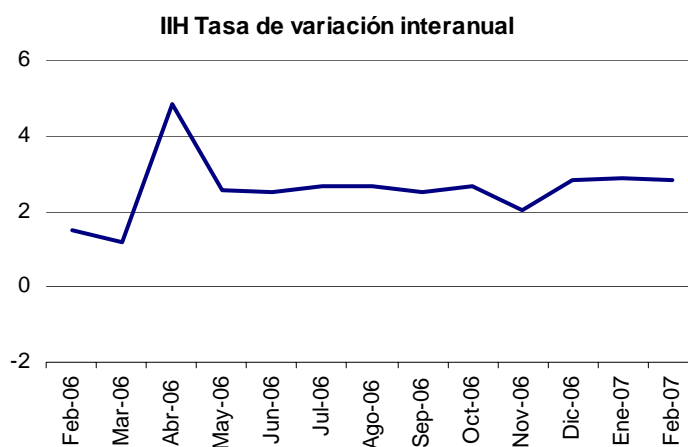
Los hoteles de una estrella de plata son los que más suben (un 6,3% en tasa interanual), seguidos de los hoteles de una estrella de oro (un 5,5%).

El IIH sube un 2,8% en febrero en tasa interanual

El IIH presenta una subida interanual del 2,8% en febrero, tasa 0,1 puntos inferior a la del mes pasado y 1,3 puntos por encima de la registrada hace un año.

Las cinco comunidades (Canarias, Andalucía, Cataluña, Comunidad de Madrid y Comunidad Valenciana) que suponen el 74% del peso total del índice de ingresos por habitación ocupada en el mes de febrero, registran tasas interanuales positivas (del 0,9%, 1,4%, 4%, 4,4% y 3,8%, respectivamente).

Los **ingresos por habitación ocupada** aumentan en todas las categorías. Los crecimientos más moderados se producen en los establecimientos de cinco y cuatro estrellas de oro, con tasas del 1,5% y 2,1%, respectivamente. El mayor incremento interanual se da en la categoría de una estrella de plata, que registra una tasa del 5,6%.



Más información en **INEbase** – www.ine.es Todas las notas de prensa en: www.ine.es/prensa/prensa.htm

Gabinete de prensa: Teléfonos: 91 583 93 63 / 94 08 – Fax: 91 583 90 87 - gprensa@ine.es

Área de información: Teléfono: 91 583 91 00 – Fax: 91 583 91 58 – www.ine.es/infoine

Encuesta de ocupación en alojamientos turísticos (Establecimientos hoteleros)

Febrero 2007

Datos Provisionales

1. Número de viajeros, pernoctaciones y estancia media según categoría del establecimiento

Categoría	Número de viajeros			Número de pernoctaciones			Estancia media
	Total	Residentes en España	Residentes en el extranjero	Total	Residentes en España	Residentes en el extranjero	
TOTAL	4.889.119	3.100.160	1.788.960	13.643.325	6.449.471	7.193.855	2,79
HOTELES: Estrellas oro							
Cinco	299.512	151.806	147.706	748.299	257.676	490.623	2,50
Cuatro	2.010.579	1.174.401	836.179	5.844.199	2.236.045	3.608.154	2,91
Tres	1.383.465	896.173	487.292	4.283.612	2.087.230	2.196.382	3,10
Dos	430.344	320.143	110.201	998.602	648.462	350.141	2,32
Una	171.071	124.794	46.277	382.256	235.067	147.189	2,23
HOSTALES: Estrellas plata							
Tres y dos	330.309	249.917	80.392	703.462	512.661	190.801	2,13
Una	263.839	182.926	80.913	682.895	472.330	210.565	2,59
Tasa interanual	3,82	1,88	7,36	3,19	0,87	5,37	-0,60
Tasa interanual acumulada	4,40	2,51	7,79	3,31	1,28	5,14	-1,04

2. Establecimientos, plazas, grados de ocupación y personal empleado según categoría del establecimiento

Categoría	Número establecimientos abiertos estimados según la encuesta	Número de plazas estimadas según la encuesta	Grado de ocupación			Grado de ocupación por habitaciones esperado		Total personal empleado
			Por plazas	Por plazas en fin de semana	Por habitaciones	A dos meses vista	A tres meses vista	
TOTAL	12.695	1.049.267	46,11	51,51	53,49	53,05	51,30	159.561
HOTELES: Estrellas oro								
Cinco	172	60.571	43,88	50,31	55,31	52,21	50,75	19.754
Cuatro	1.331	401.441	51,65	57,54	60,48	58,07	55,76	71.778
Tres	1.833	296.316	51,19	57,44	59,28	58,95	57,01	40.398
Dos	1.536	88.837	39,82	44,36	45,89	44,85	43,87	9.683
Una	1.000	42.302	32,08	35,30	38,00	40,30	39,07	4.297
HOSTALES: Estrellas plata								
Tres y dos	2.617	78.285	31,91	36,24	36,99	40,15	39,15	7.114
Una	4.205	81.515	29,82	31,82	35,51	40,62	39,92	6.536
Tasa interanual	1,51	4,09	-0,88	-0,95	1,63	5,53	4,92	7,06

3. Viajeros, pernoctaciones, estancia media, grados de ocupación y personal empleado

Datos por zonas y puntos turísticos

	Viajeros		Pernoctaciones		Grado ocup.			Gr. ocup. habit. esperado		Estancia media	Total personal empleado
	Residentes en España	Residentes en el extranjero	Residentes en España	Residentes en el extranjero	Por plazas	Por plazas fin de semana	Por habitaciones	A dos meses vista	A tres meses vista		
Zonas turísticas con mayor grado de ocupación en el mes											
Isla de La Gomera	1.845	5.196	3.571	29.641	71,25	68,00	76,85	66,28	65,16	4,72	409
Isla de Tenerife	68.866	163.996	272.476	1.390.527	70,65	70,18	75,72	62,85	54,58	7,14	15.918
Isla de Gran Canaria	35.574	117.446	114.064	935.001	70,20	67,51	76,53	63,74	56,69	6,86	9.388
Costa Blanca	148.000	82.423	463.041	453.008	60,12	68,55	61,72	62,46	61,48	3,98	7.615
Costa de Barcelona	132.455	260.126	231.967	580.656	57,93	61,09	70,86	69,91	72,58	2,07	9.766
Islas de Ibiza-Formentera	8.178	1.057	39.838	2.537	57,27	59,63	63,78	64,45	60,12	4,59	326
Isla de Lanzarote	13.963	48.515	55.390	320.505	53,11	55,05	63,12	59,73	50,54	6,02	4.543
Isla de Fuerteventura	7.223	46.206	20.391	369.908	50,57	49,50	59,06	62,51	56,64	7,31	4.540

Zonas turísticas con mayor número de pernoctaciones en el mes*

Costa del Sol	124.174	111.403	309.140	543.177	46,39	52,13	52,24	53,21	52,69	3,62	10.388
Isla de Mallorca	52.254	108.667	172.257	645.443	49,72	52,45	57,38	61,09	64,60	5,08	8.087
Costa de la Luz de Cádiz	86.000	24.217	171.499	79.659	35,86	49,35	45,36	42,75	41,01	2,28	3.377
Costa de Almería	52.356	9.381	164.624	60.981	36,71	49,35	54,68	47,91	40,92	3,65	2.083
Costa Brava	47.986	36.082	137.139	85.903	35,69	50,03	44,06	52,81	48,06	2,65	2.614
Pirineo Catalán	61.152	13.723	144.839	47.470	36,08	49,01	38,57	37,57	30,13	2,57	2.791
Pirineo Aragonés	43.011	3.865	122.894	18.629	44,50	52,16	43,62	36,93	31,00	3,02	1.511
Costa Azahar	39.926	9.319	109.840	22.523	43,70	50,55	56,64	57,32	55,11	2,69	1.191

Puntos turísticos con mayor grado de ocupación en el mes

Arona	6.103	42.676	27.131	351.329	77,72	72,69	80,49	68,13	61,58	7,76	3.096
Benasque	9.551	1.356	28.224	5.346	75,60	88,36	68,76	39,75	27,23	3,08	272
Puerto de La Cruz	20.387	24.659	105.285	253.560	73,34	74,16	76,76	51,90	42,49	7,97	3.295
San Bartolomé de Tirajana	10.330	75.255	50.866	655.839	72,44	67,24	75,94	65,59	58,61	8,26	6.734
Benidorm	62.944	49.851	279.683	345.035	71,64	81,44	71,56	68,11	66,97	5,54	4.391
Adeje	14.131	79.470	59.752	645.935	71,18	72,20	76,40	69,55	61,17	7,54	6.943
Mogán	1.454	33.532	5.496	241.541	70,51	71,65	80,16	67,58	59,23	7,06	1.778
Monachil	15.334	5.672	43.810	21.474	69,07	69,02	81,54	41,28	29,21	3,11	561
Naut Aran	7.313	4.014	26.523	14.798	68,78	68,10	69,07	49,22	8,80	3,65	582
Jaca	9.826	794	33.107	4.761	63,83	51,35	61,70	39,60	33,94	3,57	243

Puntos turísticos con mayor número de pernoctaciones en el mes*

Madrid	324.103	234.863	575.961	497.515	56,06	63,98	71,47	66,08	66,60	1,92	12.023
Barcelona	130.451	259.701	227.552	578.745	58,22	61,51	71,09	70,40	72,96	2,07	9.690
Palma de Mallorca	30.381	40.574	82.724	231.189	55,46	59,05	66,89	63,79	65,64	4,42	2.948
Calviá	11.017	34.950	45.840	246.671	49,16	51,04	56,55	61,50	65,99	6,36	2.703
Torremolinos	37.731	28.268	117.055	146.176	59,86	62,76	59,20	63,35	57,74	3,99	2.058
Sevilla	82.822	57.764	139.893	119.844	52,98	58,33	61,87	62,15	58,09	1,85	3.029
Pájara	1.817	29.801	5.979	237.807	54,39	50,30	57,51	64,94	57,78	7,71	2.850
Valencia	66.701	53.172	111.983	103.585	52,83	65,63	72,47	63,24	64,93	1,80	2.576
Granada	66.237	38.660	128.238	71.179	58,52	72,88	54,70	56,65	54,24	1,90	1.844
Benalmádena	8.276	19.587	31.612	134.256	54,99	65,22	68,78	56,51	65,44	5,95	1.230

*Sin considerar los incluidos en la tabla anterior, por aparecer también con mayor grado de ocupación.

4. Viajeros, pernoctaciones, estancia media.

Datos por comunidades autónomas y provincias

Provincias	Número de viajeros			Número de pernoctaciones			Estancia media
	Total	Residentes en España	Residentes en el extranjero	Total	Residentes en España	Residentes en el extranjero	
TOTAL	4.889.119	3.100.160	1.788.960	13.643.325	6.449.471	7.193.855	2,79
Andalucía	971.633	660.623	311.011	2.445.964	1.399.067	1.046.897	2,52
Almería	64.677	54.981	9.696	233.214	171.402	61.813	3,61
Cádiz	149.623	115.858	33.765	317.916	216.031	101.885	2,12
Córdoba	59.057	45.716	13.341	87.735	69.163	18.572	1,49
Granada	175.779	120.105	55.674	375.292	251.933	123.359	2,14
Huelva	45.102	37.719	7.383	145.195	111.517	33.678	3,22
Jaén	39.244	35.436	3.808	60.461	54.624	5.837	1,54
Málaga	264.816	142.525	122.292	907.615	340.026	567.589	3,43
Sevilla	173.335	108.282	65.053	318.534	184.371	134.163	1,84
Aragón	165.689	143.380	22.308	365.537	308.615	56.922	2,21
Huesca	57.647	53.073	4.574	162.584	142.611	19.973	2,82
Teruel	22.459	20.945	1.514	41.256	37.070	4.186	1,84
Zaragoza	85.583	69.363	16.220	161.697	128.934	32.763	1,89
Asturias (Principado de)	77.102	71.067	6.035	143.613	128.048	15.565	1,86
Balears (Illes)	176.894	66.522	110.372	882.670	232.347	650.322	4,99
Canarias	520.155	133.465	386.690	3.568.244	481.782	3.086.461	6,86
Palmas (Las)	268.926	56.760	212.166	1.815.260	189.846	1.625.414	6,75
Santa Cruz de Tenerife	251.229	76.705	174.524	1.752.984	291.937	1.461.047	6,98
Cantabria	47.776	42.449	5.327	93.045	82.210	10.835	1,95
Castilla y León	266.689	231.270	35.420	435.274	372.724	62.549	1,63
Ávila	21.213	19.502	1.711	33.495	30.402	3.093	1,58
Burgos	41.837	33.620	8.217	63.714	50.523	13.192	1,52
León	46.543	43.011	3.531	76.524	69.724	6.800	1,64
Palencia	12.740	11.034	1.706	22.332	19.185	3.147	1,75
Salamanca	55.200	44.425	10.775	95.361	76.337	19.024	1,73
Segovia	26.811	23.853	2.958	43.557	38.882	4.675	1,62
Soria	9.761	9.392	369	18.251	17.244	1.007	1,87
Valladolid	38.172	33.668	4.504	58.172	50.706	7.465	1,52
Zamora	14.411	12.764	1.648	23.868	19.721	4.147	1,66
Castilla-La Mancha	149.751	132.107	17.644	249.630	215.332	34.298	1,67
Albacete	23.496	22.033	1.463	40.650	37.917	2.733	1,73
Ciudad Real	32.665	29.731	2.935	52.987	48.073	4.914	1,62
Cuenca	24.154	22.169	1.985	40.869	36.591	4.278	1,69
Guadalajara	22.597	20.597	2.001	36.279	31.804	4.475	1,61
Toledo	46.837	37.577	9.260	78.845	60.947	17.898	1,68
Cataluña	741.482	372.422	369.060	1.603.798	751.734	852.064	2,16
Barcelona	515.373	209.603	305.770	1.048.630	366.673	681.958	2,03
Girona	102.675	63.918	38.756	258.663	163.338	95.325	2,52
Lleida	71.846	57.915	13.931	184.668	138.924	45.744	2,57
Tarragona	51.588	40.985	10.603	111.837	82.799	29.038	2,17
Comunidad Valenciana	501.163	339.072	162.092	1.478.082	857.021	621.062	2,95
Alicante	245.413	160.100	85.313	942.628	483.543	459.086	3,84
Castellón	59.204	48.751	10.453	156.466	130.886	25.580	2,64
Valencia	196.546	130.221	66.325	378.988	242.592	136.396	1,93
Extremadura	73.267	64.475	8.792	114.765	99.824	14.940	1,57
Badajoz	38.521	32.484	6.036	60.207	49.717	10.490	1,56
Cáceres	34.746	31.990	2.756	54.557	50.107	4.450	1,57
Galicia	188.116	158.252	29.864	365.804	299.666	66.137	1,94
Coruña (A)	83.763	68.937	14.825	166.762	135.760	31.001	1,99
Lugo	23.299	21.842	1.457	43.405	39.776	3.629	1,86
Ourense	20.637	19.047	1.590	36.537	33.480	3.058	1,77
Pontevedra	60.418	48.425	11.993	119.100	90.650	28.450	1,97
Madrid (Comunidad de)	705.802	440.893	264.909	1.319.812	766.349	553.463	1,87
Murcia (Región de)	94.001	76.372	17.629	208.447	167.710	40.737	2,22
Navarra (Comunidad Foral de)	45.966	39.493	6.473	81.516	67.947	13.569	1,77
País Vasco	121.035	90.694	30.341	206.895	149.549	57.346	1,71
Álava	17.403	14.550	2.853	29.886	24.019	5.868	1,72
Guipúzcoa	47.720	34.479	13.241	83.149	59.233	23.917	1,74
Vizcaya	55.912	41.665	14.247	93.859	66.297	27.561	1,68
Rioja (La)	35.336	31.927	3.409	61.037	53.060	7.977	1,73
Ceuta	2.931	2.274	657	8.371	7.233	1.138	2,86
Melilla	4.332	3.404	928	10.824	9.251	1.572	2,50

5. Establecimientos, plazas, grados de ocupación y personal empleado

Datos por comunidades autónomas y provincias

Provincias	Número esta- blecimientos abiertos esti- mados según la encuesta	Número de plazas estima- das según la encuesta	Grado de ocupación			Grado de ocupación por habit. esperado		Total personal empleado
			Por plazas	Por plazas en fin de semana	Por habita- ciones	A dos meses vista	A tres meses vista	
TOTAL	12.695	1.049.267	46,11	51,51	53,49	53,05	51,30	159.561
Andalucía	2.218	208.394	41,62	50,88	48,93	47,82	46,05	29.619
Almería	165	23.050	36,00	48,02	52,83	47,14	40,30	2.226
Cádiz	380	31.915	35,29	48,09	43,11	41,64	40,34	4.466
Córdoba	178	9.184	33,96	51,47	41,19	29,73	29,39	1.223
Granada	371	25.466	51,40	62,46	52,35	45,91	46,74	3.512
Huelva	144	13.588	38,02	48,97	45,77	43,54	37,04	1.549
Jaén	176	8.197	26,27	36,50	32,97	39,36	38,52	1.098
Málaga	494	71.796	45,02	51,09	50,62	51,75	51,47	11.516
Sevilla	309	25.197	44,90	49,65	54,20	58,55	55,24	4.029
Aragón	635	30.362	42,09	47,99	47,52	49,80	46,50	4.320
Huesca	284	13.306	41,92	47,48	42,44	38,79	34,85	1.808
Teruel	143	5.413	27,01	38,05	29,78	43,61	36,39	618
Zaragoza	208	11.643	49,31	53,29	60,42	63,86	62,91	1.894
Asturias (Principado de)	506	19.496	26,26	30,91	31,24	39,11	38,72	2.361
Baleares (Illes)	256	63.154	49,82	52,38	57,37	60,42	63,31	8.658
Canarias	491	194.691	64,72	63,82	71,47	62,48	54,73	35.518
Palmas (Las)	226	104.808	61,01	59,94	68,98	62,68	55,38	18.470
Santa Cruz de Tenerife	265	89.883	69,03	68,34	74,36	62,25	53,97	17.048
Cantabria	285	12.504	26,43	34,37	33,32	38,69	33,52	1.852
Castilla y León	1.339	54.358	28,53	36,93	34,36	40,42	39,73	7.728
Ávila	106	4.524	26,34	43,81	31,48	38,79	40,22	573
Burgos	204	8.036	28,28	26,48	33,01	32,59	33,93	1.108
León	257	9.853	27,69	33,72	33,46	36,60	35,58	1.139
Palencia	96	3.378	23,57	22,29	28,08	36,18	36,64	386
Salamanca	221	9.416	36,01	55,11	40,66	45,84	45,49	1.335
Segovia	127	5.063	30,63	45,59	35,24	45,35	42,44	775
Soria	107	3.554	18,30	20,90	22,45	39,06	35,05	441
Valladolid	128	7.295	28,45	33,91	39,91	48,74	46,91	1.497
Zamora	93	3.239	26,27	35,91	32,18	38,63	38,25	475
Castilla-La Mancha	772	29.664	29,97	36,37	36,52	42,54	42,34	3.461
Albacete	132	4.859	29,83	33,17	38,39	45,05	42,42	459
Ciudad Real	180	7.099	26,60	31,09	32,87	33,95	34,87	791
Cuenca	129	4.512	32,24	40,28	35,19	45,13	41,11	518
Guadalajara	137	4.623	27,98	36,74	36,43	39,95	38,36	526
Toledo	195	8.571	32,70	40,23	39,24	48,33	51,33	1.166
Cataluña	1.654	129.192	44,04	50,66	54,49	55,79	55,59	20.060
Barcelona	778	70.340	52,89	55,43	65,66	64,05	67,27	12.908
Girona	370	26.745	34,40	49,43	43,06	51,12	45,22	3.420
Lleida	319	17.101	38,05	46,89	40,01	38,41	33,04	2.340
Tarragona	187	15.005	26,52	34,71	34,85	41,93	40,53	1.391
Comunidad Valenciana	885	102.137	51,48	59,01	57,74	59,61	58,59	14.075
Alicante	375	57.453	58,39	66,71	60,25	61,30	60,31	8.023
Castellón	167	13.387	41,55	48,44	52,90	55,71	53,64	1.476
Valencia	343	31.297	43,06	49,39	55,12	58,08	57,45	4.576
Extremadura	324	15.179	26,91	36,76	33,27	35,73	33,17	2.176
Badajoz	138	7.210	29,76	37,71	37,44	37,95	36,00	1.087
Cáceres	186	7.969	24,34	35,92	29,41	33,68	30,56	1.089
Galicia	1.282	50.062	26,04	28,22	32,52	36,12	37,31	6.052
Coruña (A)	556	21.809	27,27	27,88	34,95	39,38	41,03	2.489
Lugo	251	7.498	20,64	21,67	25,63	30,48	31,15	795
Ourense	175	5.750	22,48	27,13	29,11	36,85	36,45	641
Pontevedra	300	15.006	28,30	32,38	33,88	33,93	35,34	2.128
Madrid (Comunidad de)	1.138	87.907	53,41	59,84	67,57	64,37	65,04	14.868
Murcia (Región de)	173	14.981	49,40	53,58	53,61	59,69	58,83	2.438
Navarra (Comunidad Foral de)	227	9.262	31,33	32,58	41,44	40,27	38,81	1.329
País Vasco	375	20.716	35,59	43,31	47,52	43,35	43,02	3.807
Álava	71	3.233	32,92	38,43	43,61	37,35	38,28	505
Guipúzcoa	176	7.830	37,80	50,27	49,06	40,49	41,12	1.436
Vizcaya	129	9.652	34,69	39,21	47,62	47,79	46,22	1.866
Rioja (La)	107	5.448	39,87	47,50	47,92	51,07	52,48	904
Ceuta	14	870	33,84	41,11	41,77	19,88	28,97	157
Melilla	13	890	43,38	40,51	44,25	44,93	35,63	178

6. Distribución porcentual de los viajeros españoles en cada provincia según comunidad autónoma de procedencia

Datos por provincias

Provincias	Total	Andalucía	Aragón	Asturias (P. de)	Balears (Illes)	Canarias	Cantabria	Castilla y León	Castilla-La Mancha	Cataluña
TOTAL	100	19,17	2,53	2,62	1,90	2,62	1,56	4,92	3,40	14,77
Álava	100	6,97	2,69	2,75	1,34	0,57	2,11	5,81	0,88	11,53
Albacete	100	6,51	0,81	1,19	0,79	0,36	0,55	3,44	20,34	8,88
Alicante	100	4,77	0,94	0,84	0,72	0,66	0,70	2,56	5,09	7,92
Almería	100	50,61	0,79	0,80	1,65	0,40	0,16	1,82	2,21	4,66
Asturias	100	2,96	1,32	22,91	1,11	0,87	4,92	10,83	1,86	5,77
Ávila	100	10,24	1,62	2,99	1,16	3,13	0,91	15,14	3,86	3,09
Badajoz	100	26,24	0,88	0,77	1,58	0,75	0,62	5,87	4,30	5,03
Balears (Illes)	100	9,59	0,75	1,71	26,71	1,78	1,84	3,11	2,23	17,69
Barcelona	100	6,75	2,69	1,51	2,78	1,87	1,47	2,34	1,60	38,36
Burgos	100	6,51	2,98	4,56	1,20	0,32	5,99	17,63	3,14	10,40
Cáceres	100	21,77	0,79	1,30	0,76	0,81	1,89	8,78	4,38	4,44
Cádiz	100	67,49	0,58	0,64	0,64	0,47	0,32	1,57	1,58	3,27
Cantabria	100	4,68	2,84	10,75	0,99	0,85	14,46	9,88	1,03	6,53
Castellón	100	6,22	2,33	2,37	0,80	0,69	0,42	2,53	2,20	17,50
Ciudad Real	100	17,04	0,93	0,96	0,54	0,81	0,37	3,78	17,44	4,99
Córdoba	100	48,57	0,86	0,60	0,38	0,55	0,59	2,23	3,67	4,82
Coruña (A)	100	4,29	0,89	5,82	1,46	1,01	1,19	5,87	1,32	9,37
Cuenca	100	11,67	1,29	1,42	1,23	0,57	0,78	5,92	17,37	5,57
Girona	100	5,04	0,64	0,57	0,66	0,66	0,18	1,21	0,59	78,04
Granada	100	54,63	0,39	0,69	1,12	1,21	0,44	1,44	1,79	5,11
Guadalajara	100	8,51	3,47	1,08	0,13	0,61	0,62	4,92	30,73	8,32
Guipúzcoa	100	2,72	3,74	2,39	1,91	0,64	2,59	5,39	2,49	17,87
Huelva	100	63,51	1,67	0,42	0,23	1,56	0,14	1,38	1,32	6,91
Huesca	100	1,75	20,80	1,62	1,76	1,69	0,93	3,60	2,79	15,28
Jaén	100	58,01	1,08	0,43	0,45	0,74	0,45	1,62	2,85	3,93
León	100	3,29	0,88	11,77	0,34	0,90	3,48	24,19	1,59	4,30
Lleida	100	1,04	1,83	0,95	0,80	0,52	0,58	2,33	1,10	68,37
Lugo	100	1,73	0,52	10,31	0,16	0,10	2,06	6,69	0,54	4,22
Madrid	100	15,33	2,88	2,76	2,48	3,73	1,99	5,03	3,59	13,80
Málaga	100	65,24	0,38	0,56	0,81	0,77	0,65	1,02	1,95	6,76
Murcia	100	13,16	1,87	1,70	1,66	0,89	0,49	3,03	4,54	10,72
Navarra	100	4,56	6,45	3,55	0,86	1,32	2,22	8,36	3,16	14,97
Ourense	100	1,45	0,50	2,82	0,18	0,19	1,21	6,14	2,13	2,84
Palencia	100	3,28	1,66	7,17	0,25	0,44	6,37	27,01	1,56	8,34
Palmas (Las)	100	6,73	0,82	0,82	1,70	31,35	0,43	1,55	4,33	7,80
Pontevedra	100	4,22	1,41	5,07	1,37	0,93	1,49	7,56	1,22	7,11
Rioja (La)	100	4,41	6,85	3,49	0,95	0,70	4,03	6,32	2,35	14,68
Salamanca	100	9,22	1,44	3,66	0,85	1,02	1,84	17,83	3,95	4,66
S. C. Tenerife	100	15,05	0,58	0,55	0,74	28,05	0,44	2,92	1,27	5,27
Segovia	100	6,95	1,30	2,17	0,55	1,27	3,84	15,01	5,20	4,44
Sevilla	100	42,45	1,01	0,87	0,88	2,09	0,66	2,34	2,01	8,49
Soria	100	4,35	7,05	1,36	0,63	0,25	2,17	21,91	4,05	7,82
Tarragona	100	5,04	4,37	2,02	0,49	0,55	0,53	1,14	2,37	61,55
Teruel	100	2,01	22,57	0,49	0,19	-	0,37	1,41	3,82	11,42
Toledo	100	14,72	2,06	1,33	1,22	0,67	1,58	5,53	15,06	4,47
Valencia	100	10,60	2,16	1,53	2,56	1,14	0,97	2,94	3,54	16,79
Valladolid	100	6,56	2,49	4,33	0,50	1,01	3,29	23,04	2,29	8,07
Vizcaya	100	3,94	3,00	3,04	1,30	1,12	3,02	5,80	1,96	13,47
Zamora	100	6,05	1,42	5,38	0,60	1,01	2,25	19,00	2,97	4,85
Zaragoza	100	7,09	13,69	1,86	0,94	0,97	1,60	5,19	4,92	21,34
Ceuta	100	49,36	0,12	-	1,22	0,12	8,27	2,07	0,73	1,98
Melilla	100	63,25	0,22	0,47	0,00	0,94	0,22	0,70	0,23	1,38

6. Distribución porcentual de los viajeros españoles en cada provincia según comunidad autónoma de procedencia

Datos por provincias

(conclusión)

Provincias	C. Valenciana	Extremadura	Galicia	Madrid (C. de)	Murcia (Región de)	Navarra (C. Foral de)	País Vasco	Rioja (La)	Ceuta y Melilla
TOTAL	10,76	1,81	5,88	18,77	2,42	1,14	4,60	0,75	0,38
Álava	2,85	0,38	3,05	24,64	0,78	2,49	29,84	1,31	0,00
Albacete	22,99	2,53	2,47	18,48	7,48	0,90	1,85	0,36	0,06
Alicante	54,30	0,33	2,05	12,48	3,76	0,61	1,64	0,52	0,09
Almería	15,51	1,23	0,97	7,01	9,36	0,27	2,02	0,09	0,45
Asturias	2,64	0,56	13,48	18,41	1,00	1,23	9,53	0,58	0,03
Ávila	6,15	6,02	6,03	33,71	1,62	0,51	2,53	0,31	0,97
Badajoz	4,19	16,88	2,17	27,23	1,14	0,52	1,36	0,33	0,14
Baleares (Illes)	13,64	0,73	3,49	9,86	2,05	0,92	3,41	0,38	0,12
Barcelona	7,96	1,24	2,41	20,01	1,20	1,16	4,67	1,76	0,23
Burgos	3,61	1,12	7,10	22,27	0,92	1,20	9,29	1,67	0,10
Cáceres	2,65	12,11	3,75	31,92	1,58	0,32	2,08	0,48	0,18
Cádiz	2,06	2,19	1,41	13,98	1,08	0,21	0,92	0,16	1,44
Cantabria	2,00	0,86	6,94	17,40	0,43	2,21	16,14	2,01	0,00
Castellón	33,42	0,44	2,04	23,06	2,36	0,94	1,99	0,64	0,05
Ciudad Real	8,29	3,49	1,87	32,08	3,22	0,53	2,29	1,18	0,20
Córdoba	5,95	2,81	0,90	24,07	1,67	0,59	1,36	0,17	0,23
Coruña (A)	3,02	0,65	43,42	16,65	0,63	0,54	3,46	0,36	0,05
Cuenca	18,04	1,46	1,72	26,44	3,62	0,71	1,63	0,48	0,10
Girona	3,66	0,06	2,35	4,93	0,48	0,12	0,73	0,02	0,04
Granada	8,38	2,23	0,82	14,44	5,19	0,37	0,91	0,24	0,58
Guadalajara	4,15	1,97	3,71	25,15	1,43	0,74	3,44	1,02	-
Guipúzcoa	6,02	0,80	3,63	16,24	0,56	5,24	26,07	1,65	0,06
Huelva	2,79	3,30	3,70	10,05	1,11	0,31	1,47	0,11	0,05
Huesca	5,88	0,28	3,24	26,03	0,58	3,00	9,98	0,71	0,07
Jaén	7,95	1,02	1,32	15,03	3,43	0,30	0,94	0,25	0,20
León	2,36	0,90	18,41	19,64	2,38	0,86	3,90	0,66	0,16
Lleida	5,52	0,29	0,91	10,39	0,42	0,63	3,94	0,37	0,02
Lugo	0,75	1,18	57,11	10,36	0,32	0,70	2,78	0,47	0,02
Madrid	8,70	2,64	5,29	20,24	2,82	1,84	5,21	1,08	0,60
Málaga	2,88	1,80	1,18	11,22	1,11	0,46	1,48	0,16	1,58
Murcia	20,18	1,16	2,06	16,80	19,07	0,53	1,81	0,22	0,12
Navarra	4,83	1,98	5,88	13,77	0,77	9,62	16,06	1,49	0,14
Ourense	1,08	0,67	67,16	9,82	0,30	0,27	3,05	0,21	-
Palencia	3,39	1,33	8,30	19,91	0,85	1,25	8,52	0,35	-
Palmas (Las)	7,15	1,39	3,00	28,90	0,72	0,35	2,12	0,23	0,60
Pontevedra	2,71	0,58	45,67	15,31	0,53	0,45	3,79	0,48	0,11
Rioja (La)	8,59	0,63	4,67	20,78	0,91	2,47	13,86	4,21	0,11
Salamanca	3,20	5,52	5,66	33,02	0,85	1,37	4,90	0,89	0,13
S. C. Tenerife	5,47	0,34	1,52	33,79	0,33	0,37	3,15	0,13	0,01
Segovia	4,77	1,50	4,04	40,87	0,78	0,58	4,93	1,41	0,38
Sevilla	4,47	2,45	1,64	25,87	1,68	0,46	1,82	0,34	0,49
Soria	3,13	0,54	2,07	29,95	1,13	2,49	8,48	2,45	0,18
Tarragona	9,26	0,34	0,95	6,74	0,53	1,21	2,35	0,51	0,06
Teruel	43,38	0,14	1,34	8,13	1,17	1,43	1,99	0,14	-
Toledo	9,25	3,92	3,29	25,04	2,91	0,95	6,88	0,73	0,38
Valencia	29,13	0,94	2,09	18,10	3,32	0,71	2,50	0,79	0,19
Valladolid	4,33	1,48	11,55	22,97	1,09	0,96	4,91	0,71	0,42
Vizcaya	2,87	0,69	4,43	21,30	0,92	3,05	28,64	1,42	0,05
Zamora	3,36	1,76	14,43	28,70	1,04	1,26	5,21	0,67	0,03
Zaragoza	6,83	1,03	3,47	20,72	0,87	1,92	5,63	1,71	0,23
Ceuta	7,44	1,65	0,73	15,87	-	-	0,18	-	10,27
Melilla	3,77	0,35	1,40	11,37	1,79	0,12	0,80	-	12,96

7. Distribución porcentual de las pernoctaciones en cada provincia según comunidad autónoma de procedencia

Datos por provincias

Provincias	Total	Andalucía	Aragón	Asturias (P. de)	Balears (Illes)	Canarias	Cantabria	Castilla y León	Castilla-La Mancha	Cataluña
TOTAL	100	18,82	2,75	2,62	1,96	3,11	1,56	5,21	3,26	14,46
Álava	100	10,59	2,66	3,50	1,04	0,54	2,11	6,62	0,62	10,86
Albacete	100	6,59	0,71	1,18	0,90	0,30	0,41	3,20	23,57	8,05
Alicante	100	6,38	3,45	1,87	0,38	0,79	1,32	6,62	4,07	11,76
Almería	100	48,77	1,43	1,41	3,47	0,25	0,07	3,25	2,38	6,12
Asturias	100	4,58	1,58	19,36	1,26	1,32	4,53	10,70	2,28	5,89
Ávila	100	10,82	1,53	2,82	1,32	3,09	0,92	16,12	3,63	3,09
Badajoz	100	27,03	0,91	1,00	2,05	0,79	0,80	5,15	3,84	5,72
Balears (Illes)	100	12,09	2,66	3,31	13,61	2,38	3,75	4,97	3,04	14,33
Barcelona	100	8,60	2,64	1,43	2,91	2,51	1,33	2,49	1,70	35,88
Burgos	100	5,94	2,96	4,01	2,46	0,28	6,30	18,32	3,51	10,52
Cáceres	100	21,59	0,99	1,12	0,80	0,91	1,43	8,99	4,31	5,08
Cádiz	100	59,99	1,06	0,79	1,09	0,46	0,28	3,50	1,38	3,90
Cantabria	100	5,14	2,47	10,73	1,55	0,97	15,43	11,66	1,00	6,15
Castellón	100	5,54	1,62	3,74	1,50	1,45	0,36	2,82	1,98	16,80
Ciudad Real	100	17,13	1,00	1,01	0,54	1,04	0,43	3,52	17,73	5,94
Córdoba	100	48,23	0,90	0,52	0,34	0,65	0,53	2,57	3,55	5,08
Coruña (A)	100	3,96	1,26	5,30	1,32	1,23	1,08	4,86	1,42	7,83
Cuenca	100	11,36	1,24	1,67	0,96	0,77	0,55	5,86	19,10	5,21
Girona	100	7,72	0,41	2,27	1,63	3,33	0,64	3,30	0,52	56,70
Granada	100	50,17	0,36	1,19	1,59	1,97	0,37	1,15	1,79	6,41
Guadalajara	100	8,21	3,31	1,58	0,16	0,47	0,82	6,20	30,63	7,22
Guipúzcoa	100	2,76	3,58	3,90	1,80	0,88	2,24	4,79	2,50	17,15
Huelva	100	44,17	3,50	0,31	0,14	4,60	0,09	2,01	0,99	14,60
Huesca	100	2,27	19,60	1,95	1,74	2,00	1,07	4,43	3,56	11,28
Jaén	100	61,13	0,93	0,41	0,41	0,77	0,37	1,49	2,79	3,79
León	100	4,05	0,85	11,54	1,06	0,87	4,19	25,97	1,41	4,74
Lleida	100	1,09	1,35	1,56	1,19	1,31	1,00	2,01	1,24	60,26
Lugo	100	1,31	0,54	8,79	0,15	0,08	1,68	5,34	0,50	3,01
Madrid	100	15,44	2,57	3,04	2,60	4,41	1,86	4,82	3,45	13,87
Málaga	100	57,43	0,27	0,45	1,28	1,03	0,90	1,63	2,16	10,71
Murcia	100	13,61	2,56	1,74	1,68	0,80	0,63	4,23	4,44	12,66
Navarra	100	5,47	6,46	3,41	1,04	1,61	2,22	8,25	2,56	15,06
Ourense	100	1,60	0,31	2,68	0,18	0,23	0,81	6,48	1,18	2,55
Palencia	100	2,82	2,40	8,75	0,38	0,47	5,07	30,63	1,53	7,68
Palmas (Las)	100	8,62	0,78	0,92	1,57	23,96	0,52	1,45	3,04	6,91
Pontevedra	100	5,57	1,74	5,66	2,58	1,00	1,57	7,57	1,51	7,38
Rioja (La)	100	4,39	7,41	3,95	0,87	0,64	4,64	7,06	2,58	14,95
Salamanca	100	10,02	1,46	3,30	0,85	1,14	1,54	20,56	3,86	5,28
S. C. Tenerife	100	16,27	0,84	0,73	1,08	16,22	0,58	3,74	2,14	5,34
Segovia	100	8,09	1,21	2,73	0,55	1,59	3,84	18,22	5,83	4,42
Sevilla	100	41,55	1,12	1,06	1,05	2,51	0,77	2,43	2,18	9,36
Soria	100	3,67	6,23	1,43	0,45	0,18	2,65	26,90	3,39	6,61
Tarragona	100	11,41	4,25	1,28	0,45	0,70	0,46	2,29	2,95	52,98
Teruel	100	3,53	25,20	0,58	0,13	-	0,28	1,30	3,51	10,63
Toledo	100	16,34	2,03	1,22	1,15	0,63	1,61	5,38	15,71	4,67
Valencia	100	10,10	2,92	1,94	2,79	2,19	1,39	3,88	4,21	17,79
Valladolid	100	6,62	2,67	4,19	0,49	0,95	2,85	24,14	2,54	7,61
Vizcaya	100	4,56	2,85	2,93	1,21	1,34	2,96	6,21	2,63	13,84
Zamora	100	8,33	1,35	4,00	0,94	1,13	1,73	20,42	2,91	4,03
Zaragoza	100	6,45	14,19	1,91	0,70	0,77	1,39	5,00	4,35	19,92
Ceuta	100	56,64	0,05	-	0,63	0,36	7,11	1,27	1,40	1,26
Melilla	100	65,33	0,28	0,86	0,09	0,81	0,28	0,74	0,17	1,21

7. Distribución porcentual de las pernoctaciones en cada provincia según comunidad autónoma de procedencia

Datos por provincias

(conclusión)

Provincias	C. Valenciana	Extremadura	Galicia	Madrid (C. de)	Murcia (Región de)	Navarra (C. Foral de)	País Vasco	Rioja (La)	Ceuta y Melilla
TOTAL	10,79	1,68	6,32	18,97	2,03	1,12	4,39	0,62	0,34
Álava	2,84	0,21	6,25	23,56	0,85	2,58	24,02	1,13	0,03
Albacete	22,25	1,89	2,07	18,06	7,98	0,76	1,78	0,25	0,04
Alicante	38,45	0,26	3,74	12,51	2,08	1,54	3,48	1,26	0,04
Almería	12,72	0,94	0,77	8,00	6,00	0,13	4,07	0,05	0,19
Asturias	3,17	0,60	14,01	19,27	1,68	1,10	8,05	0,57	0,05
Ávila	6,11	6,10	6,09	32,29	1,81	0,39	2,42	0,42	1,04
Badajoz	4,37	15,30	2,34	27,36	1,03	0,38	1,59	0,24	0,10
Baleares (Illes)	14,91	1,12	5,13	10,45	1,06	1,44	5,45	0,25	0,07
Barcelona	8,37	1,23	3,06	19,36	1,29	1,00	4,81	1,19	0,21
Burgos	3,44	0,84	7,00	21,77	1,16	1,01	8,40	1,96	0,14
Cáceres	2,58	11,78	4,35	31,30	1,99	0,32	1,89	0,33	0,24
Cádiz	2,22	2,27	2,82	16,45	0,97	0,29	1,08	0,13	1,32
Cantabria	2,11	0,96	8,11	16,79	0,42	1,78	12,88	1,80	0,06
Castellón	25,95	0,40	2,21	29,71	2,22	0,79	2,57	0,32	0,03
Ciudad Real	7,17	4,43	1,92	32,05	2,88	0,43	1,69	0,94	0,14
Córdoba	5,89	2,94	1,20	23,14	1,83	0,59	1,56	0,23	0,25
Coruña (A)	3,04	0,90	49,30	13,77	0,65	0,48	3,30	0,26	0,04
Cuenca	18,28	1,47	2,36	25,17	3,59	0,51	1,44	0,39	0,09
Girona	7,63	0,09	5,98	7,22	2,04	0,10	0,34	0,05	0,01
Granada	9,02	2,15	0,80	16,68	4,45	0,23	0,90	0,19	0,59
Guadalajara	4,08	2,79	5,86	23,00	1,33	0,60	2,85	0,89	-
Guipúzcoa	6,16	0,72	5,01	16,71	0,44	4,41	25,01	1,85	0,09
Huelva	3,74	4,09	5,39	12,84	0,85	1,20	1,31	0,10	0,05
Huesca	7,41	0,26	5,16	28,18	0,39	2,37	7,84	0,44	0,06
Jaén	7,74	1,19	1,13	13,19	3,29	0,22	0,79	0,19	0,19
León	2,13	0,74	18,41	17,02	1,64	0,73	3,94	0,58	0,11
Lleida	7,58	0,25	1,01	14,48	0,38	0,62	4,43	0,20	0,02
Lugo	0,56	0,91	60,59	13,05	0,24	0,72	2,12	0,39	0,01
Madrid	8,25	2,79	6,82	19,08	2,72	1,80	4,90	0,93	0,66
Málaga	4,48	1,62	1,78	11,33	0,80	0,86	2,14	0,12	1,01
Murcia	16,99	2,06	3,55	18,17	12,70	0,91	2,97	0,15	0,16
Navarra	4,65	1,81	5,72	14,71	0,70	9,43	15,68	1,10	0,13
Ourense	1,01	0,37	70,18	9,76	0,19	0,21	2,13	0,14	-
Palencia	2,70	1,04	9,67	17,23	0,68	1,10	7,40	0,45	-
Palmas (Las)	6,69	1,13	2,91	37,17	0,58	0,32	2,78	0,12	0,54
Pontevedra	2,93	0,47	41,21	15,72	0,49	0,41	3,65	0,45	0,09
Rioja (La)	10,94	0,79	4,75	18,61	0,86	2,02	12,38	3,10	0,06
Salamanca	4,20	6,22	6,16	27,69	0,99	1,41	4,39	0,83	0,11
S. C. Tenerife	7,31	0,42	2,16	38,19	0,30	0,39	4,10	0,17	0,01
Segovia	5,08	1,81	4,41	34,19	1,03	0,43	5,10	1,18	0,27
Sevilla	5,20	2,52	1,69	23,83	1,64	0,53	1,82	0,34	0,40
Soria	2,70	0,33	2,29	28,13	0,69	2,01	9,56	2,68	0,10
Tarragona	7,75	0,27	1,26	9,64	0,51	0,82	2,49	0,39	0,09
Teruel	40,83	0,85	1,28	7,16	1,42	1,36	1,79	0,15	-
Toledo	8,96	4,62	4,36	21,42	2,70	0,80	7,47	0,64	0,29
Valencia	26,17	0,98	1,90	15,73	2,75	0,97	3,31	0,64	0,33
Valladolid	4,32	1,65	10,32	23,47	0,91	0,90	4,48	0,62	1,27
Vizcaya	3,18	0,87	5,97	21,23	1,22	2,94	24,60	1,43	0,06
Zamora	2,92	1,36	15,71	27,91	0,79	0,91	5,03	0,50	0,02
Zaragoza	6,06	1,14	4,17	25,02	0,91	1,55	4,74	1,50	0,23
Ceuta	6,28	1,42	0,27	12,77	-	-	0,93	-	9,60
Melilla	4,04	0,17	2,50	12,79	1,58	0,04	0,45	-	8,65

8. Viajeros y pernoctaciones según país de residencia

Datos por países

Países	Viajeros		Pernoctaciones	
	Total	%	Total	%
TOTAL	4.889.119	100,00	13.643.325	100,00
Residentes en España	3.100.160	63,41	6.449.471	47,27
Residentes en el extranjero	1.788.960	36,59	7.193.855	52,73
TOTAL residentes en el extranjero	1.788.960	100,00	7.193.855	100,00
TOTAL residentes en U.E. (sin España)	1.356.416	75,82	6.102.179	84,82
Alemania	330.378	18,47	2.071.013	28,79
Austria	17.250	0,96	70.174	0,98
Bélgica	42.969	2,40	230.505	3,20
Dinamarca	22.935	1,28	108.387	1,51
Finlandia	16.837	0,94	88.154	1,23
Francia	157.865	8,82	361.977	5,03
Grecia	8.854	0,49	21.194	0,29
Irlanda	34.145	1,91	126.120	1,75
Italia	112.051	6,26	350.377	4,87
Luxemburgo	4.265	0,24	18.375	0,26
Países Bajos	56.304	3,15	239.081	3,32
Polonia	9.371	0,52	32.798	0,46
Portugal	89.933	5,03	212.707	2,96
Reino Unido	383.406	21,43	1.872.213	26,03
República Checa	9.176	0,51	36.561	0,51
Suecia	33.651	1,88	174.974	2,43
Resto de la UE*	27.025	1,51	87.568	1,22
Noruega	23.579	1,32	130.414	1,81
Rusia	12.481	0,70	44.573	0,62
Suiza	24.379	1,36	82.484	1,15
Resto de Europa	31.745	1,77	93.799	1,30
Japón	52.952	2,96	83.298	1,16
Estados Unidos	71.390	3,99	163.067	2,27
Resto de América	93.702	5,24	207.396	2,88
Países africanos	23.877	1,33	55.702	0,77
Resto del mundo	98.440	5,50	230.943	3,21

*Países incluidos en Resto de la UE: Bulgaria, Chipre, Eslovaquia, Eslovenia, Estonia, Hungría, Letonia, Lituania, Malta y Rumanía

EOH (ANEXO DE TABLAS) - FEBRERO 2007 (9/9)

Datos Provisionales

ÍNDICE DE PRECIOS HOTELEROS (IPH)

Febrero 2007

Datos Provisionales

Índices generales de CCAA y TOTAL Nacional

Febrero	Índice	Tasa de variación interanual
TOTAL	110,5	2,0
Andalucía	105,3	0,5
Aragón	130,4	3,8
Asturias (Principado de)	105,9	3,2
Baleares (Illes)	107,6	4,7
Canarias	114,6	1,3
Cantabria	110,0	3,9
Castilla y León	115,1	3,2
Castilla-La Mancha	123,7	2,4
Cataluña	117,1	2,4
Comunidad Valenciana	103,1	0,7
Extremadura	117,8	2,9
Galicia	112,0	2,1
Madrid (Comunidad de)	113,7	3,9
Murcia (Región de)	108,1	-0,9
Navarra (Comunidad Foral de)	124,4	2,0
País Vasco	108,1	0,9
Rioja (La)	114,9	-1,4
Ceuta	120,5	-0,6
Melilla	102,9	-6,4

Índice general nacional y desglose por tarifas

Febrero	Índice	Tasa de variación interanual
TOTAL	110,5	2,0
Tarifa Normal	113,8	1,6
Tarifa Fin de Semana	109,8	1,1
Tarifa Touroperador	108,3	2,5
Tarifa Empresa	109,0	2,6
Tarifa Grupos	112,4	1,2

Índice general nacional y desglose por categorías

Febrero	Índice	Tasa de variación interanual
TOTAL	110,5	2,0
HOTELES: Estrellas oro		
Cinco	107,6	0,4
Cuatro	108,1	1,9
Tres	111,0	1,8
Dos	117,2	3,1
Una	118,3	5,5
HOSTALES: Estrellas plata		
Tres y dos	121,9	4,3
Una	140,8	6,3

ÍNDICE DE INGRESOS HOTELEROS (IIH)

Febrero 2007

Datos Provisionales

Índices generales de comunidades autónomas y nacional

Febrero	Índice	Tasa de variación interanual
TOTAL	118,9	2,8
Andalucía	106,9	1,4
Aragón	130,9	1,4
Asturias (Principado de)	108,5	3,0
Balears (Illes)	115,2	6,7
Canarias	113,3	0,9
Cantabria	109,5	5,2
Castilla y León	124,4	4,2
Castilla-La Mancha	126,5	3,2
Cataluña	135,9	4,0
Comunidad Valenciana	110,7	3,8
Extremadura	114,0	3,2
Galicia	110,9	2,7
Madrid (Comunidad de)	129,2	4,4
Murcia (Región de)	105,5	1,8
Navarra (Comunidad Foral de)	112,6	6,0
País Vasco	103,0	0,9
Rioja (La)	120,8	4,3
Ceuta	122,2	-0,5
Melilla	157,2	10,4

Índice general nacional y desglose por categorías

Febrero	Índice	Tasa de variación interanual
TOTAL	118,9	2,8
HOTELES: Estrellas oro		
Cinco	106,9	1,5
Cuatro	102,6	2,1
Tres	111,1	3,1
Dos	117,4	2,6
Una	117,4	5,0
HOSTALES: Estrellas plata		
Tres y dos	120,0	4,6
Una	127,5	5,6