

23 de marzo de 2009

**Coyuntura Turística Hotelera (EOH/IPH/IIH)
Febrero 2009. Datos provisionales**

Las pernoctaciones en establecimientos hoteleros disminuyen un 15,5% en febrero respecto al mismo mes de 2008

Los precios hoteleros descienden un 5,1% en tasa interanual

Durante el mes de febrero se registran 12,5 millones de pernoctaciones en establecimientos hoteleros, lo que supone una disminución del 15,5% respecto al mismo mes de 2008. El descenso de las pernoctaciones se produce tanto entre los residentes, cuya tasa interanual se sitúa en el -13,7%, como entre los no residentes, que presentan una variación interanual del -17,2%.

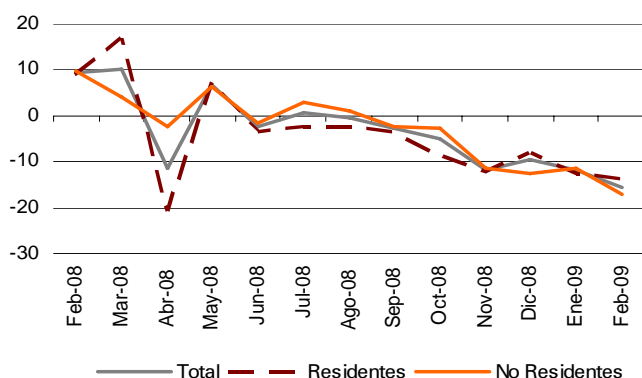
La estancia media baja un 1,0% respecto a febrero de 2008, situándose en 2,8 pernoctaciones por viajero.

Durante los dos primeros meses del año, las pernoctaciones disminuyen un 13,9% respecto al mismo periodo del año anterior.

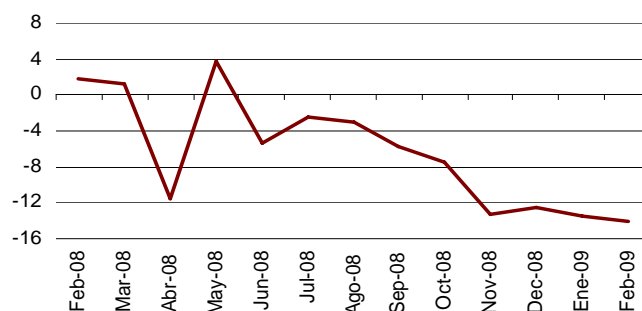
Por su parte, el **Índice de Precios Hoteleros (IPH) registra un descenso del 5,1%** en el mes de febrero, tasa inferior en 6,3 puntos a la registrada en el mismo mes de 2008.

Durante el mes de febrero se cubren el 40,3% de las plazas ofertadas, lo que supone una reducción del 14,0% respecto al mismo mes del año anterior. **El grado de ocupación por plazas en fin de semana se sitúa en el 46,3%**, con un descenso interanual del 10,2%.

Tasa de variación interanual en % de las pernoctaciones



Tasa de variación interanual en % del grado de ocupación por plazas

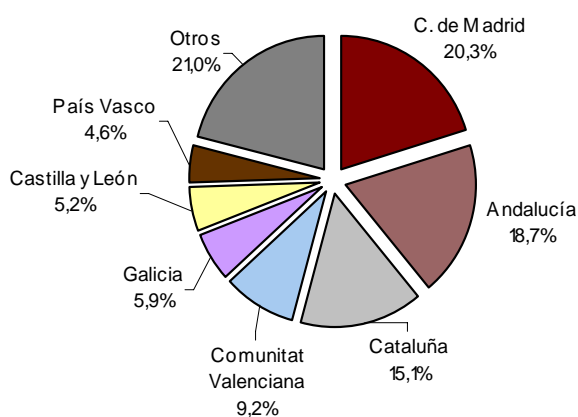


Disminución de las pernoctaciones de alemanes y británicos

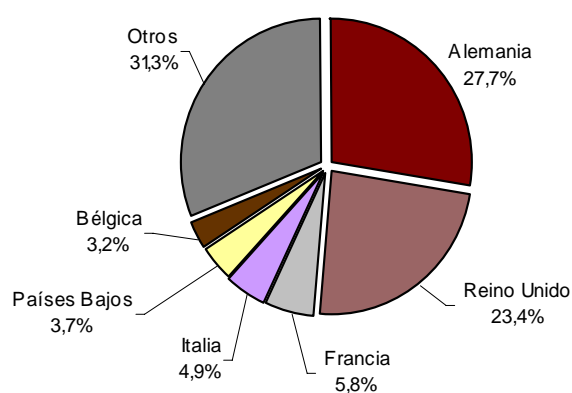
Los viajeros procedentes de Alemania y Reino Unido realizan 3,3 millones de pernoctaciones en febrero, el 51,1% del total de las efectuadas por no residentes. El mercado alemán experimenta un descenso interanual de sus pernoctaciones del 18,6%, mientras que el del británico disminuye un 23,9%.

Las pernoctaciones de los viajeros procedentes de Francia, Italia y Países Bajos (los siguientes mercados emisores) registran unas tasas interanuales del -7,1%, -14,3% y -14,5%, respectivamente.

Pernoctaciones de los viajeros españoles según procedencia en %



Pernoctaciones de los viajeros extranjeros según procedencia en %

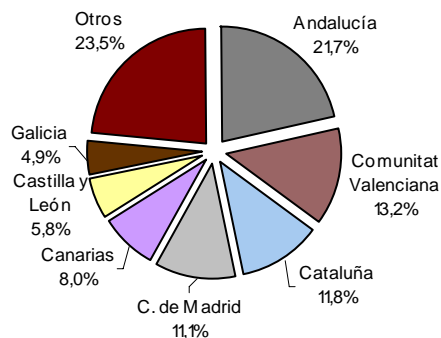


Canarias es el principal destino de los viajeros no residentes en España

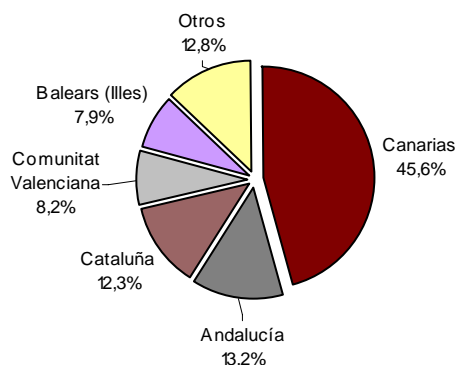
El principal destino elegido por los no residentes es Canarias. En esta comunidad las pernoctaciones de extranjeros, que representan el 45,6% del total nacional, disminuyen un 15,1% respecto a febrero de 2008. Le siguen Andalucía, con una tasa interanual del -23,0%, y Cataluña, con una tasa del -11,4%.

Andalucía, Comunitat Valenciana y Cataluña son los destinos principales de los viajeros residentes en España, con unas tasas de evolución interanuales de las pernoctaciones del -11,2%, -10,4% y -13,5%, respectivamente.

Distribución de las pernoctaciones de los viajeros españoles en %



Distribución de las pernoctaciones de los viajeros extranjeros en %



Canarias alcanza el grado de ocupación más elevado en el mes de febrero

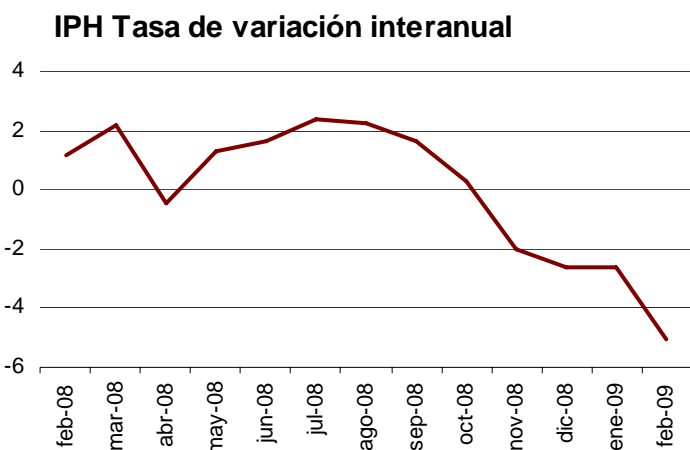
Canarias es la comunidad autónoma con el mayor grado de ocupación por plazas durante el mes de febrero (60,6%), por delante de Illes Balears (46,2%) y Comunidad de Madrid (44,1%).

Las **zonas turísticas** con mayores grados de ocupación y pernoctaciones se sitúan, como en meses anteriores, en las islas y costas, más alguna zona de los Pirineos. En la isla de Gran Canaria se obtiene el mayor grado de ocupación por plazas (66,0%), mientras que el mayor grado de ocupación por plazas en fin de semana se obtiene en la isla de Tenerife (65,5%), donde se registran 1,6 millones de pernoctaciones en febrero.

Los puntos turísticos con mayor número de pernoctaciones son Madrid, Barcelona y San Bartolomé de Tirajana. Mogán alcanza el mayor grado de ocupación por plazas (74,7%) y Monachil el mayor grado de ocupación en fin de semana (76,0%).

Los precios hoteleros registran una tasa interanual del -5,1% en febrero

La tasa interanual del IPH se sitúa en el -5,1% en febrero, 6,3 puntos por debajo de la tasa interanual registrada hace un año.



Descenso generalizado de los precios en casi todas las comunidades autónomas

Las cuatro comunidades (Canarias, Cataluña, Andalucía y Comunidad de Madrid) que suponen el 69,0% del peso total del índice de precios hoteleros en el mes de febrero, registran tasas interanuales negativas.

Canarias, que tiene el mayor peso en la estructura de ponderaciones este mes (23,7%), presenta una tasa interanual del -3,0%, inferior en 1,6 puntos a la estimada en enero. Los precios hoteleros experimentan un descenso del 10,0% en Cataluña, frente al -5,4% registrado en el mes precedente. Andalucía muestra una tasa interanual del -3,5%, frente al -2,3% observado el mes pasado. En Comunidad de Madrid la tasa interanual es del -8,4%, lo que supone 3,9 puntos menos que la del mes de enero.

Los precios hoteleros disminuyen respecto al año anterior en la mayoría de categorías

Los precios de los hoteles de una estrella de plata son los únicos que aumentan en el mes de febrero (un 2,7% respecto al mismo mes del año anterior).

Los descensos más importantes se dan en los hoteles de cinco y cuatro estrellas de oro, con tasas del -12,4% y -5,2%, respectivamente.

El resto de categorías también presentan tasas interanuales negativas: tres y dos estrellas de plata (-3,6%), tres estrellas de oro (-3,0%), dos estrellas de oro (-1,1%) y una estrella de oro (-1,0%).

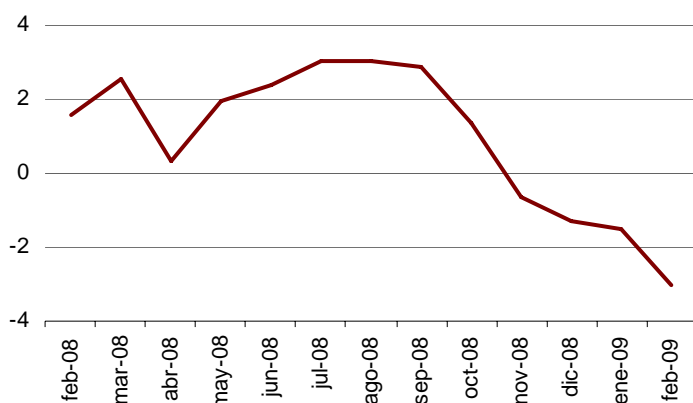
El IIH desciende un 3,0% en febrero en tasa interanual

El Índice de Ingresos Hoteleros (IIH), que a diferencia del IPH también tiene en cuenta la variación en la estructura por tipos de cliente y canales de distribución, refleja una tasa interanual de los ingresos percibidos por habitación ocupada del -3,0% en febrero, lo que supone 1,5 puntos menos que en el mes pasado y 4,6 puntos por debajo de la registrada hace un año.

Las cuatro comunidades con mayor peso dentro de este indicador: Canarias, Andalucía, Cataluña y Comunidad de Madrid, registran tasas interanuales del -0,5%, -3,3%, -6,6% y -6,2%, respectivamente.

Los **ingresos por habitación ocupada** bajan en todas las categorías, salvo en la de una estrella de plata (3,9%). Los descensos más moderados se producen en los establecimientos de una estrella de oro (-0,3%) y tres y dos estrellas de plata (-1,1%). Los hoteles de tres estrellas de oro registran una tasa del -1,7%, los de dos estrellas de oro del -1,8%, y los de cuatro estrellas de oro del -4,3%. El descenso más importante se da en la categoría de cinco estrellas de oro (con una bajada del 11,4% respecto a febrero de 2008).

IIH Tasa de variación interanual



Nota metodológica 2009

Índice de Precios Hoteleros - Índice de Ingresos Hoteleros Cambio de base año 2008

Desde el año 2000 el INE publica el Índice de Precios Hoteleros (IPH) y el Índice de Ingresos Hoteleros (IIH), elaborados a partir de la información que los empresarios hoteleros declaran en un apartado específico del cuestionario de la Encuesta de Ocupación Hotelera.

Los cambios acaecidos en el sector a lo largo de estos últimos años aconsejaron la introducción de ciertas modificaciones en dicho apartado del cuestionario desde enero de 2008. Con ello se pretende, por una parte, **recoger los nuevos canales de distribución propiciados por la generalización del uso de Internet** y, por otra, **adaptar el cuestionario a los términos y conceptos utilizados más frecuentemente por el sector** así como a los datos disponibles en los propios sistemas de gestión de las empresas.

Para introducir de manera precisa toda la información recogida en el nuevo modelo de cuestionario en el cálculo de estos indicadores, es preciso llevar a cabo un cambio de base. Por estas razones, desde enero de 2009, se publicarán el Índice de Precios Hoteleros y el Índice de Ingresos Hoteleros en base 2008.

Un cambio de base en un indicador implica una ruptura en las series históricas, impidiendo, en este caso, la comparación a partir de enero de 2009 con los índices de periodos anteriores. **Para evitar esta ruptura y mantener la comparabilidad temporal se han enlazado las series publicadas hasta diciembre de 2008.**

En la página web del INE, www.ine.es, están disponibles las series del IPH y del IIH en base 2008 desde enero de 2001 y enero de 2003, respectivamente, así como las antiguas series en base 2001 hasta diciembre de 2008.

Más información en **INEbase** – www.ine.es Todas las notas de prensa en: www.ine.es/prensa/prensa.htm

Gabinete de prensa: Teléfonos: 91 583 93 63 / 94 08 – Fax: 91 583 90 87 - gprensa@ine.es

Área de información: Teléfono: 91 583 91 00 – Fax: 91 583 91 58 – www.ine.es/infoine

Encuesta de Ocupación en Alojamientos Turísticos (Establecimientos hoteleros)

Febrero 2009

Datos provisionales

1. Número de viajeros, pernoctaciones y estancia media según categoría del establecimiento

Categoría	Número de viajeros			Número de pernoctaciones			Estancia media
	Total	Residentes en España	Residentes en el extranjero	Total	Residentes en España	Residentes en el extranjero	
TOTAL	4.471.550	2.902.751	1.568.799	12.528.052	6.067.835	6.460.217	2,80
HOTELES: Estrellas oro							
Cinco	283.460	147.790	135.669	730.409	251.580	478.829	2,58
Cuatro	1.959.713	1.207.418	752.295	5.624.629	2.303.995	3.320.634	2,87
Tres	1.283.283	849.532	433.751	3.917.895	2.001.723	1.916.172	3,05
Dos	363.229	269.380	93.849	856.728	537.489	319.239	2,36
Una	137.699	103.121	34.578	312.572	197.568	115.004	2,27
HOSTALES: Estrellas plata							
Tres y dos	253.599	191.473	62.126	551.219	403.770	147.449	2,17
Una	190.567	134.036	56.530	534.601	371.710	162.891	2,81
Tasa interanual	-14,70	-12,74	-18,10	-15,53	-13,67	-17,21	-0,97
Tasa interanual acumulada	-14,07	-12,57	-16,59	-13,90	-13,17	-14,53	0,19

2. Establecimientos, plazas, grados de ocupación y personal empleado según categoría del establecimiento

Categoría	Número establecimientos abiertos estimados según la encuesta	Número de plazas estimadas según la encuesta	Grado de ocupación			Total personal empleado
			Por plazas	Por plazas en fin de semana	Por habitaciones	
TOTAL	13.191	1.105.881	40,26	46,31	45,67	152.468
HOTELES: Estrellas oro						
Cinco	208	70.475	36,88	44,43	44,96	20.023
Cuatro	1.492	437.931	45,66	53,48	52,49	68.736
Tres	1.977	300.375	46,28	51,63	50,63	38.589
Dos	1.593	93.619	32,52	37,82	38,69	8.955
Una	1.029	42.801	26,00	29,33	30,47	3.752
HOSTALES: Estrellas plata						
Tres y dos	2.721	78.826	24,90	29,29	29,77	6.484
Una	4.170	81.854	23,24	24,50	29,18	5.929
Tasa interanual	0,30	1,85	-14,02	-10,16	-15,91	-7,10

3. Viajeros, pernoctaciones, estancia media, grados de ocupación y personal empleado

Datos por zonas y puntos turísticos

	Viajeros		Pernoctaciones		Grado ocup.			Estancia media	Total personal empleado
	Residentes en España	Residentes en el extranjero	Residentes en España	Residentes en el extranjero	Por plazas	Por plazas fin de semana	Por habitaciones		

Zonas turísticas con mayor grado de ocupación en el mes

Isla de Gran Canaria	31.838	109.227	97.440	893.577	66,04	64,55	72,54	7,03	8.838
Isla de Tenerife	69.100	163.884	269.712	1.282.068	66,03	65,48	71,81	6,66	14.769
Isla de La Gomera	1.565	4.392	2.748	23.687	56,52	54,41	66,63	4,44	380
Costa de Barcelona	123.814	247.150	202.137	554.224	51,12	58,07	62,67	2,04	9.108
Isla de Lanzarote	14.414	37.732	59.296	296.167	50,53	53,90	59,30	6,82	3.937
Isla de Fuerteventura	10.152	47.597	43.376	410.706	49,62	48,58	52,14	7,86	5.109
Costa Blanca	139.787	65.995	394.961	387.502	46,69	60,53	50,12	3,80	6.862
Isla de Mallorca	44.569	85.062	171.371	507.213	46,52	47,53	49,08	5,23	7.182

Zonas turísticas con mayor número de pernoctaciones en el mes*

Costa del Sol	121.315	93.414	290.895	455.020	37,68	47,22	44,45	3,47	9.030
Costa de Almería	51.123	7.341	171.709	65.183	38,03	42,35	48,95	4,05	1.717
Costa de la Luz de Cádiz	82.866	19.256	155.756	60.285	31,31	40,51	35,19	2,12	2.653
Pirineo Catalán	57.348	11.055	142.091	43.757	34,15	40,99	33,36	2,72	2.330
Costa Brava	44.122	30.443	106.246	72.863	32,16	41,89	30,98	2,40	2.488
Pirineo Aragonés	45.428	3.133	129.169	9.280	39,71	51,43	37,82	2,85	1.463
Costa Azahar	41.122	7.731	104.833	18.896	38,30	47,61	40,57	2,53	1.179
Costa Daurada	43.219	7.563	92.348	19.104	25,70	31,36	28,83	2,19	1.359

Puntos turísticos con mayor grado de ocupación en el mes

Mogán	572	27.899	2.609	217.519	74,68	75,58	87,64	7,73	1.470
Puerto de La Cruz	18.939	21.200	99.322	231.797	72,27	71,68	75,52	8,25	2.928
Arona	4.541	36.323	20.230	320.593	68,85	67,62	74,29	8,34	2.616
Naut Aran	7.663	3.362	26.879	13.669	68,72	68,77	67,60	3,68	412
Sallent de Gállego	11.898	1.155	38.222	4.439	67,76	73,00	64,62	3,27	374
Adeje	15.544	73.694	75.576	574.478	66,97	66,94	73,60	7,28	6.526
San Bartolomé de Tirajana	12.630	72.055	53.578	633.338	66,89	64,12	70,61	8,11	6.420
Monachil	17.138	6.685	40.870	18.339	63,39	75,97	56,53	2,49	610
Benidorm	64.073	37.360	259.955	309.144	58,19	74,51	59,32	5,61	3.926
Gandía	12.084	1.861	62.094	9.680	56,54	67,25	62,64	5,15	473

Puntos turísticos con mayor número de pernoctaciones en el mes*

Madrid	310.185	222.686	519.452	463.855	48,27	55,59	57,81	1,85	12.264
Barcelona	122.786	246.031	199.052	552.119	51,09	58,22	62,61	2,04	9.052
Palma de Mallorca	26.153	39.685	79.188	221.536	50,35	47,34	55,46	4,57	3.395
Pájara	4.721	27.211	30.131	263.679	52,91	51,92	55,78	9,20	3.320
Torremolinos	26.859	19.282	87.492	123.491	47,94	56,82	49,44	4,57	1.744
Sevilla	82.115	35.060	131.737	75.360	42,50	60,32	50,24	1,77	2.566
Valencia	68.026	38.200	114.788	84.203	40,56	49,36	51,61	1,87	2.594
Calviá	12.177	17.335	59.918	122.805	44,17	44,12	41,86	6,19	1.783
Granada	72.115	32.550	124.419	54.102	48,81	71,49	48,14	1,71	1.744
Yaiza	6.512	17.042	26.971	151.357	56,26	62,69	64,50	7,57	2.028

*Sin considerar los incluidos en la tabla anterior, por aparecer también con mayor grado de ocupación.

4. Viajeros, pernoctaciones, estancia media

Datos por comunidades autónomas y provincias

Provincias	Número de viajeros			Número de pernoctaciones			Estancia media
	Total	Residentes en España	Residentes en el extranjero	Total	Residentes en España	Residentes en el extranjero	
TOTAL	4.471.550	2.902.751	1.568.799	12.528.052	6.067.835	6.460.217	2,80
Andalucía	878.802	635.589	243.214	2.173.545	1.317.631	855.914	2,47
Almería	64.546	56.128	8.418	249.785	182.568	67.217	3,87
Cádiz	129.080	102.595	26.486	266.672	184.708	81.964	2,07
Córdoba	52.978	39.575	13.402	82.004	62.012	19.991	1,55
Granada	167.878	123.261	44.617	338.154	242.310	95.844	2,01
Huelva	43.471	37.311	6.160	132.418	104.651	27.767	3,05
Jaén	34.459	31.228	3.232	56.235	50.376	5.859	1,63
Málaga	236.535	138.293	98.241	788.604	320.536	468.068	3,33
Sevilla	149.856	107.199	42.657	259.674	170.470	89.204	1,73
Aragón	149.148	132.857	16.291	328.578	294.144	34.434	2,20
Huesca	56.944	53.128	3.816	156.210	145.466	10.744	2,74
Teruel	20.948	20.137	811	37.203	35.043	2.160	1,78
Zaragoza	71.255	59.592	11.664	135.164	113.635	21.530	1,90
Asturias (Principado de)	63.448	58.609	4.839	120.995	107.256	13.738	1,91
Balears (Illes)	145.365	58.777	86.589	749.231	237.823	511.408	5,15
Canarias	499.414	131.526	367.889	3.426.618	482.467	2.944.151	6,86
Palmas (Las)	250.960	56.404	194.556	1.800.561	200.111	1.600.450	7,17
Santa Cruz de Tenerife	248.454	75.121	173.332	1.626.057	282.356	1.343.702	6,54
Cantabria	47.582	41.834	5.748	88.028	76.597	11.432	1,85
Castilla y León	238.145	209.683	28.462	406.469	354.048	52.421	1,71
Ávila	19.799	18.289	1.509	31.944	29.307	2.637	1,61
Burgos	35.101	27.550	7.551	59.360	47.998	11.363	1,69
León	36.381	33.829	2.552	66.295	58.763	7.532	1,82
Palencia	11.942	10.826	1.115	19.656	17.627	2.029	1,65
Salamanca	50.960	42.516	8.443	91.571	76.738	14.833	1,80
Segovia	22.166	20.541	1.625	37.277	34.656	2.620	1,68
Soria	10.211	9.537	674	19.692	18.170	1.522	1,93
Valladolid	39.941	36.088	3.853	63.170	55.055	8.114	1,58
Zamora	11.645	10.506	1.139	17.504	15.734	1.770	1,50
Castilla-La Mancha	133.127	119.905	13.222	228.939	205.548	23.390	1,72
Albacete	22.094	20.870	1.225	38.850	36.635	2.215	1,76
Ciudad Real	29.338	26.547	2.791	53.391	48.375	5.016	1,82
Cuenca	19.206	17.820	1.386	33.137	30.961	2.176	1,73
Guadalajara	17.785	16.603	1.182	31.404	28.672	2.731	1,77
Toledo	44.704	38.066	6.638	72.158	60.906	11.252	1,61
Cataluña	710.119	364.796	345.323	1.506.847	714.327	792.520	2,12
Barcelona	493.836	203.130	290.706	994.759	346.708	648.050	2,01
Girona	94.948	61.950	32.999	219.414	139.127	80.287	2,31
Lleida	70.553	56.498	14.055	181.223	136.144	45.079	2,57
Tarragona	50.782	43.219	7.563	111.452	92.348	19.104	2,19
Comunitat Valenciana	447.843	318.299	129.544	1.326.979	798.233	528.746	2,96
Alicante	216.894	149.517	67.376	801.027	411.015	390.012	3,69
Castellón	56.614	48.071	8.543	142.532	121.993	20.539	2,52
Valencia	174.335	120.711	53.624	383.420	265.225	118.196	2,20
Extremadura	70.751	61.633	9.117	124.310	102.779	21.531	1,76
Badajoz	38.706	33.144	5.562	67.684	52.623	15.061	1,75
Cáceres	32.045	28.489	3.556	56.626	50.156	6.470	1,77
Galicia	170.100	144.820	25.279	349.067	294.632	54.435	2,05
Coruña (A)	79.201	65.682	13.518	174.427	147.075	27.352	2,20
Lugo	21.857	20.045	1.812	40.662	36.989	3.673	1,86
Ourense	20.011	18.820	1.191	34.650	31.265	3.385	1,73
Pontevedra	49.031	40.273	8.759	99.328	79.303	20.025	2,03
Madrid (Comunidad de)	649.907	407.796	242.111	1.183.456	674.319	509.137	1,82
Murcia (Región de)	72.015	60.490	11.524	165.731	136.650	29.081	2,30
Navarra (Comunidad Foral de)	41.350	35.612	5.738	75.956	63.462	12.494	1,84
País Vasco	119.806	91.060	28.746	209.608	152.572	57.036	1,75
Álava	15.119	12.557	2.562	28.508	23.202	5.306	1,89
Guipúzcoa	46.239	34.925	11.314	81.208	59.385	21.823	1,76
Vizcaya	58.448	43.579	14.869	99.893	69.985	29.907	1,71
Rioja (La)	27.020	23.405	3.614	45.355	39.454	5.901	1,68
Ceuta	3.955	3.257	698	9.812	8.661	1.151	2,48
Melilla	3.654	2.804	851	8.527	7.231	1.296	2,33

5. Establecimientos, plazas, grados de ocupación y personal empleado

Datos por comunidades autónomas y provincias

Provincias	Número esta- blecimientos abiertos esti- mados según la encuesta	Número de plazas estima- das según la encuesta	Grado de ocupación			Total personal empleado
			Por plazas	Por plazas en fin de semana	Por habita- ciones	
TOTAL	13.191	1.105.881	40,26	46,31	45,67	152.468
Andalucía	2.228	217.005	35,60	46,66	41,03	26.680
Almería	164	23.907	37,27	41,90	47,45	1.972
Cádiz	370	31.404	30,23	40,44	34,96	3.658
Córdoba	183	9.219	31,59	48,52	37,16	1.134
Granada	398	28.330	42,01	58,26	40,63	3.703
Huelva	132	13.854	34,01	48,42	43,81	1.331
Jaén	173	8.368	23,94	36,71	28,64	1.221
Málaga	494	76.759	36,60	46,12	42,62	10.220
Sevilla	313	25.163	36,63	49,49	43,00	3.442
Aragón	732	36.380	31,65	40,28	36,12	4.592
Huesca	290	14.625	36,72	46,60	36,82	1.734
Teruel	191	6.270	21,09	35,69	24,28	697
Zaragoza	251	15.485	31,14	36,19	40,00	2.160
Asturias (Principado de)	501	19.310	22,34	26,48	28,35	2.198
Baleares (Illes)	260	57.871	46,21	46,77	47,92	7.749
Canarias	480	200.574	60,60	60,20	66,66	33.664
Palmas (Las)	229	110.687	57,70	57,44	63,66	17.884
Santa Cruz de Tenerife	250	89.886	64,18	63,61	70,32	15.780
Cantabria	285	12.715	24,63	31,49	27,28	1.830
Castilla y León	1.349	57.106	25,34	33,02	29,91	7.355
Ávila	106	4.778	23,68	37,30	25,10	552
Burgos	207	8.698	24,33	21,57	29,26	1.016
León	255	10.084	23,42	26,41	28,64	1.085
Palencia	96	3.389	20,70	17,51	24,24	398
Salamanca	219	9.838	33,03	53,21	36,70	1.316
Segovia	130	5.788	22,93	40,19	28,07	804
Soria	103	3.424	20,53	19,66	25,19	434
Valladolid	147	7.830	28,77	37,03	35,64	1.203
Zamora	87	3.278	19,05	24,34	23,00	547
Castilla-La Mancha	772	31.398	25,97	34,15	31,97	3.570
Albacete	140	5.591	24,77	31,12	34,70	562
Ciudad Real	186	7.273	26,16	30,22	34,72	809
Cuenca	145	4.983	23,73	31,78	26,33	541
Guadalajara	122	4.631	24,14	30,38	31,61	424
Toledo	180	8.919	28,78	42,58	31,29	1.234
Cataluña	1.703	135.944	39,37	44,91	46,20	19.206
Barcelona	827	78.463	45,08	50,17	55,93	12.724
Girona	374	24.428	31,80	41,47	29,96	3.140
Lleida	320	17.592	36,42	39,82	37,57	1.984
Tarragona	183	15.461	25,70	31,36	28,83	1.359
Comunitat Valenciana	960	113.968	41,38	51,90	46,44	13.645
Alicante	407	63.466	44,82	58,07	48,09	7.215
Castellón	171	14.236	35,58	43,42	38,17	1.487
Valencia	383	36.266	37,64	44,61	46,69	4.944
Extremadura	362	17.028	26,02	36,09	29,72	2.402
Badajoz	145	7.864	30,66	37,54	33,80	1.126
Cáceres	217	9.164	22,04	34,83	26,17	1.276
Galicia	1.368	54.464	22,85	25,04	29,31	5.871
Coruña (A)	587	23.619	26,34	26,31	34,10	2.405
Lugo	273	8.341	17,39	17,97	22,67	831
Ourense	185	6.136	20,06	23,08	25,08	641
Pontevedra	323	16.368	21,64	27,53	27,30	1.993
Madrid (Comunidad de)	1.181	95.562	44,12	50,34	53,68	15.107
Murcia (Región de)	180	16.063	36,73	44,06	41,39	2.265
Navarra (Comunidad Foral de)	260	10.495	25,72	24,40	31,82	1.283
País Vasco	406	22.383	33,31	41,75	44,78	3.888
Álava	70	3.566	28,45	30,89	39,55	525
Guipúzcoa	191	8.288	34,80	49,79	44,02	1.411
Vizcaya	145	10.528	33,79	39,01	47,19	1.952
Rioja (La)	138	5.911	27,35	36,92	35,62	854
Ceuta	13	855	40,68	38,27	51,91	161
Melilla	11	848	35,89	40,32	45,70	147

6. Distribución porcentual de los viajeros españoles en cada provincia según comunidad autónoma de procedencia

Datos por provincias

(Continúa)

Provincias	Total	Andalucía	Aragón	Asturias (P. de)	Balears (Illes)	Canarias	Cantabria	Castilla y León	Castilla-La Mancha	Cataluña
TOTAL	100	19,82	2,54	2,54	1,72	2,66	1,49	5,00	3,34	14,97
Álava	100	5,67	2,44	4,55	0,62	2,39	3,94	10,73	2,66	10,60
Albacete	100	10,76	0,97	0,94	0,57	0,22	0,81	3,54	22,12	6,17
Alicante	100	6,48	1,32	0,65	0,72	0,57	0,75	4,10	3,71	6,96
Almería	100	50,19	1,09	1,33	0,59	0,28	0,56	1,29	1,57	5,96
Asturias	100	3,24	1,26	23,28	1,54	1,05	5,77	11,11	2,09	5,85
Ávila	100	13,37	1,78	2,25	0,58	2,42	0,80	12,18	5,77	2,46
Badajoz	100	29,13	1,06	1,26	0,56	1,17	0,37	5,04	5,55	5,33
Balears (Illes)	100	18,04	0,43	0,27	21,11	0,45	0,18	2,09	3,58	19,43
Barcelona	100	7,11	3,32	2,06	3,28	2,00	1,33	3,03	1,55	38,65
Burgos	100	4,27	2,87	2,43	0,45	0,84	4,58	20,91	2,78	8,56
Cáceres	100	20,75	1,26	1,92	0,38	0,53	2,42	5,68	4,11	2,62
Cádiz	100	68,44	0,40	0,72	0,60	0,60	0,60	3,10	1,54	4,46
Cantabria	100	3,97	2,29	9,66	1,16	0,66	12,73	11,29	1,61	6,45
Castellón	100	5,83	3,04	0,75	1,15	1,38	0,27	1,93	2,93	23,01
Ciudad Real	100	14,65	1,27	1,26	1,07	1,38	1,29	3,38	19,22	5,48
Córdoba	100	55,44	1,01	0,26	0,45	0,48	0,50	2,21	3,94	5,14
Coruña (A)	100	5,09	0,94	5,60	2,27	0,84	1,44	5,43	1,28	9,34
Cuenca	100	11,03	1,77	0,62	1,47	0,96	0,72	4,01	15,44	4,83
Girona	100	3,72	2,15	1,14	1,08	0,32	0,36	0,70	0,43	77,78
Granada	100	52,41	0,41	0,92	0,91	1,12	0,34	1,17	2,39	6,24
Guadalajara	100	7,14	2,28	2,11	0,44	0,48	0,88	4,12	29,37	7,81
Guipúzcoa	100	3,54	4,50	3,01	1,34	0,66	1,90	5,54	1,63	17,36
Huelva	100	67,87	0,41	0,89	0,76	0,95	0,10	0,59	2,17	7,72
Huesca	100	2,17	17,43	2,39	0,52	1,21	1,66	7,42	2,13	12,99
Jaén	100	54,74	0,61	1,23	0,34	0,58	0,42	5,34	3,79	4,13
León	100	3,02	1,27	11,90	1,30	0,66	2,88	25,42	2,06	3,93
Lleida	100	2,25	3,21	1,01	1,02	0,53	0,99	1,75	0,92	63,10
Lugo	100	2,85	1,19	9,74	0,20	0,67	1,92	7,72	0,96	3,27
Madrid	100	13,85	2,57	3,10	2,20	3,11	1,95	5,06	3,73	14,64
Málaga	100	66,62	1,13	0,55	1,19	1,22	0,44	2,04	1,77	4,70
Murcia	100	15,30	1,31	1,17	1,85	1,18	0,34	2,42	4,02	11,28
Navarra	100	6,06	4,76	1,92	0,38	1,13	3,45	5,65	2,02	15,61
Ourense	100	2,42	0,23	2,50	0,29	0,41	0,51	4,14	1,39	2,11
Palencia	100	3,52	1,86	5,86	0,32	0,36	5,36	26,16	1,17	8,64
Palmas (Las)	100	5,67	0,48	0,85	1,10	36,12	0,66	1,13	1,46	13,18
Pontevedra	100	3,31	0,95	6,11	0,79	0,67	1,94	6,98	1,45	6,07
Rioja (La)	100	3,61	5,65	2,89	1,62	0,76	4,02	8,81	3,59	14,47
Salamanca	100	10,42	2,77	2,61	0,78	0,81	1,85	17,90	4,82	3,57
S. C. Tenerife	100	14,56	1,33	1,24	0,59	27,84	0,65	1,45	2,04	4,79
Segovia	100	7,09	1,08	2,44	0,95	0,85	1,01	16,87	4,31	3,93
Sevilla	100	48,37	1,12	0,77	0,79	1,48	0,48	2,05	2,43	8,51
Soria	100	3,99	6,47	1,53	0,30	0,39	1,15	15,91	6,32	7,84
Tarragona	100	2,25	4,02	0,50	2,36	1,30	0,64	0,90	0,80	67,98
Teruel	100	3,86	15,88	0,42	0,49	0,17	0,38	1,98	2,79	10,42
Toledo	100	14,08	1,85	1,66	0,40	1,13	0,60	5,81	17,00	4,65
Valencia	100	9,01	2,06	1,42	2,03	0,99	1,86	2,69	3,79	13,33
Valladolid	100	7,26	1,77	4,22	0,53	0,79	2,54	25,21	3,10	6,00
Vizcaya	100	5,58	2,65	3,31	1,20	1,30	2,33	5,34	1,89	12,00
Zamora	100	11,45	0,82	6,01	0,31	0,08	1,83	19,67	2,77	3,51
Zaragoza	100	5,51	16,44	1,45	0,59	1,01	1,32	4,90	2,99	21,08
Ceuta	100	59,95	-	-	1,15	0,21	-	1,79	0,21	2,27
Melilla	100	69,57	0,27	0,63	0,14	0,63	0,63	0,84	0,75	3,66

6. Distribución porcentual de los viajeros españoles en cada provincia según comunidad autónoma de procedencia

Datos por provincias

(Conclusión)

Provincias	Comunitat Valenciana	Extremadura	Galicia	Madrid (C. de)	Murcia (Región de)	Navarra (C. Foral de)	País Vasco	Rioja (La)	Ceuta y Melilla
TOTAL	9,96	1,83	5,31	19,31	2,57	1,24	4,65	0,66	0,39
Álava	3,13	1,00	4,07	18,06	0,98	1,96	25,70	1,19	0,32
Albacete	24,89	2,04	1,30	17,47	4,91	1,08	1,75	0,33	0,14
Alicante	51,13	0,47	1,03	15,00	3,99	0,58	2,14	0,20	0,20
Almería	11,88	0,66	1,86	6,76	13,52	0,52	1,40	0,07	0,50
Asturias	2,50	0,82	12,93	18,09	0,51	1,01	7,98	0,90	0,05
Ávila	4,15	5,43	6,11	37,06	2,04	0,59	1,73	0,55	0,72
Badajoz	2,64	16,16	2,35	25,29	0,96	0,40	2,22	0,31	0,21
Baleares (Illes)	3,17	3,81	2,15	20,72	0,55	1,22	2,39	0,22	0,19
Barcelona	7,98	1,11	2,47	17,79	1,42	1,15	4,44	0,86	0,46
Burgos	3,44	1,44	6,27	26,47	0,53	2,16	10,84	1,14	0,03
Cáceres	2,02	17,30	2,97	32,11	1,34	0,58	3,51	0,37	0,13
Cádiz	2,17	2,09	1,10	11,11	0,69	0,38	1,21	0,08	0,71
Cantabria	2,61	0,37	4,62	18,75	0,67	1,47	20,28	1,29	0,11
Castellón	30,97	1,58	1,97	18,14	2,52	1,19	1,83	1,42	0,10
Ciudad Real	7,36	2,13	2,61	31,10	3,26	1,24	2,46	0,70	0,14
Córdoba	3,79	2,38	0,91	18,21	2,74	0,68	1,28	0,19	0,37
Coruña (A)	2,26	0,52	41,94	17,46	1,01	0,60	3,40	0,55	0,04
Cuenca	16,29	2,41	2,26	29,31	6,57	0,35	1,70	0,28	-
Girona	2,33	1,11	1,86	5,21	0,44	0,76	0,56	0,04	0,01
Granada	7,61	1,25	1,00	15,98	5,95	0,62	0,94	0,17	0,56
Guadalajara	5,81	1,76	3,49	29,11	0,95	1,29	2,44	0,47	0,05
Guipúzcoa	2,90	1,00	3,67	19,84	1,15	4,21	25,51	2,11	0,13
Huelva	2,12	2,71	1,77	9,15	0,58	0,08	1,96	0,07	0,09
Huesca	7,29	0,55	3,17	25,06	0,66	4,15	10,00	1,08	0,10
Jaén	6,70	1,09	1,59	13,72	3,16	0,42	1,32	0,60	0,21
León	2,26	0,78	17,98	19,19	0,68	0,90	5,07	0,65	0,05
Lleida	3,84	0,38	1,82	11,49	0,33	0,61	5,48	0,34	0,92
Lugo	1,81	1,34	53,96	9,16	0,29	0,59	3,50	0,73	0,11
Madrid	8,71	2,39	4,54	22,11	3,01	1,91	5,42	1,04	0,67
Málaga	2,10	1,26	0,63	11,82	1,38	0,40	1,02	0,35	1,40
Murcia	17,13	0,54	1,48	16,71	22,64	0,68	1,60	0,26	0,09
Navarra	5,64	0,79	3,80	21,54	0,92	10,01	13,83	2,38	0,14
Ourense	1,23	0,30	74,43	7,73	0,19	0,26	1,69	0,16	-
Palencia	2,81	1,68	8,51	19,02	0,80	1,20	9,63	3,05	0,04
Palmas (Las)	1,32	0,15	1,33	33,14	0,42	0,24	2,44	0,13	0,17
Pontevedra	2,91	0,76	44,86	17,59	0,51	0,53	3,50	0,94	0,12
Rioja (La)	5,58	0,71	3,89	18,97	0,82	4,26	15,98	4,35	0,02
Salamanca	3,08	6,11	5,93	31,29	0,98	1,72	4,58	0,78	0,01
S. C. Tenerife	2,52	0,36	1,10	37,83	0,73	0,39	2,50	0,06	-
Segovia	7,51	1,54	2,97	41,24	3,27	0,91	3,53	0,38	0,12
Sevilla	3,96	3,29	1,48	20,41	1,31	0,60	1,97	0,32	0,67
Soria	6,95	0,93	5,00	30,25	0,43	3,45	7,61	1,49	-
Tarragona	8,35	0,27	1,33	5,02	1,42	0,91	1,44	0,16	0,35
Teruel	47,85	0,27	1,23	8,66	2,17	0,71	1,92	0,81	-
Toledo	8,67	3,54	3,03	28,77	2,54	1,10	4,48	0,48	0,21
Valencia	33,94	0,72	2,25	18,46	3,15	0,82	2,70	0,66	0,13
Valladolid	3,31	2,03	7,06	28,01	0,99	0,77	5,49	0,80	0,12
Vizcaya	3,15	0,99	3,56	21,31	0,36	2,89	31,15	0,95	0,05
Zamora	2,63	2,94	14,66	25,67	0,67	1,07	4,50	1,22	0,20
Zaragoza	7,05	0,93	2,94	23,49	0,91	2,28	5,60	1,31	0,20
Ceuta	0,42	0,10	0,42	24,12	0,85	0,21	0,42	-	7,87
Melilla	1,24	0,25	1,62	7,23	1,90	0,39	0,75	-	9,48

7. Distribución porcentual de las pernoctaciones en cada provincia según comunidad autónoma de procedencia

Datos por provincias

(Continúa)

Provincias	Total	Andalucía	Aragón	Asturias (P. de)	Balears (Illes)	Canarias	Cantabria	Castilla y León	Castilla-La Mancha	Cataluña
TOTAL	100	18,74	2,64	2,64	1,93	2,96	1,35	5,20	3,23	15,12
Álava	100	7,31	2,26	5,05	0,51	1,41	3,68	13,97	3,56	10,42
Albacete	100	12,10	0,92	0,89	0,74	0,20	0,73	2,87	24,55	5,37
Alicante	100	8,10	2,29	1,68	0,48	0,71	1,32	7,42	3,66	7,81
Almería	100	42,98	0,60	1,78	0,30	0,13	0,92	1,43	1,39	13,94
Asturias	100	3,88	1,38	18,30	2,93	1,57	5,21	10,72	2,15	6,62
Ávila	100	13,18	1,61	1,97	0,77	3,45	0,66	14,27	5,52	4,61
Badajoz	100	31,00	0,96	1,08	0,93	0,95	0,33	4,82	6,88	4,93
Balears (Illes)	100	20,17	0,19	0,11	12,62	0,90	0,29	4,11	3,20	18,00
Barcelona	100	8,92	3,02	2,09	3,00	2,46	1,20	3,18	1,56	37,03
Burgos	100	3,65	4,79	2,32	0,31	0,82	6,27	20,13	3,22	8,96
Cáceres	100	19,32	1,42	2,49	0,61	0,63	1,99	5,29	3,16	2,58
Cádiz	100	61,09	0,61	1,37	1,21	0,74	0,58	2,71	1,57	6,53
Cantabria	100	6,28	1,74	9,38	2,33	0,91	10,98	12,27	1,51	5,56
Castellón	100	8,16	1,82	1,76	1,67	2,16	0,33	1,88	2,79	22,45
Ciudad Real	100	16,58	0,89	1,05	0,75	1,50	0,98	3,36	21,32	5,20
Córdoba	100	52,81	0,95	0,25	0,50	0,62	0,48	2,69	3,94	6,26
Coruña (A)	100	5,19	1,15	4,32	2,45	1,59	1,37	4,87	1,41	9,24
Cuenca	100	12,47	1,37	0,67	1,77	0,99	0,76	4,00	17,01	4,36
Girona	100	4,72	3,96	1,15	2,69	0,42	0,39	0,69	0,70	67,15
Granada	100	47,03	0,44	1,65	0,87	2,06	0,21	1,28	2,52	6,94
Guadalajara	100	9,60	2,27	2,47	0,30	0,32	1,56	5,19	26,20	6,52
Guipúzcoa	100	4,71	4,30	2,92	1,18	1,02	1,78	5,42	1,56	18,50
Huelva	100	49,31	1,46	2,82	1,41	1,12	0,11	0,56	3,74	16,18
Huesca	100	3,13	15,51	3,15	0,58	1,59	1,52	8,64	2,53	10,10
Jaén	100	53,65	0,44	1,39	0,37	0,61	0,34	5,78	3,72	4,25
León	100	3,88	0,97	10,74	1,42	0,65	2,52	28,24	1,86	3,81
Lleida	100	2,29	2,41	1,74	1,06	1,40	1,13	1,93	2,33	55,48
Lugo	100	1,91	1,21	8,99	0,14	1,03	1,86	6,95	1,07	2,28
Madrid	100	14,48	2,47	3,28	2,63	3,85	1,88	5,15	3,56	15,71
Málaga	100	51,29	3,01	0,56	1,58	2,27	0,26	6,38	2,17	6,81
Murcia	100	16,51	1,22	1,90	3,32	1,52	0,42	2,31	4,04	16,68
Navarra	100	7,27	5,12	1,98	0,42	1,54	2,75	5,27	1,73	13,77
Ourense	100	1,97	0,18	3,11	0,19	1,27	0,70	7,01	1,18	2,39
Palencia	100	4,47	2,23	7,15	0,29	0,28	4,47	26,02	1,38	8,46
Palmas (Las)	100	6,88	0,65	1,09	0,81	24,08	0,91	1,61	2,35	12,23
Pontevedra	100	4,31	0,72	6,45	1,16	0,93	1,63	6,89	1,47	6,03
Rioja (La)	100	3,90	5,82	3,04	1,61	0,98	3,51	9,15	4,12	13,20
Salamanca	100	11,26	3,63	2,41	0,82	1,16	1,48	19,73	4,80	3,01
S. C. Tenerife	100	15,72	1,73	1,86	1,03	14,68	0,69	2,26	1,48	5,39
Segovia	100	9,44	1,49	3,26	2,65	0,89	1,31	15,49	3,75	3,52
Sevilla	100	44,90	1,38	0,82	0,92	1,67	0,56	2,33	2,54	9,06
Soria	100	3,14	5,42	1,17	0,29	0,20	0,72	20,27	5,15	6,84
Tarragona	100	2,70	5,26	0,45	1,53	0,76	0,39	0,71	0,69	67,04
Teruel	100	3,99	16,74	0,37	0,40	0,10	0,48	2,62	3,38	14,29
Toledo	100	14,42	2,78	2,27	0,47	1,23	0,67	5,73	15,39	5,67
Valencia	100	9,62	2,26	4,97	2,49	1,70	2,24	2,38	3,20	11,13
Valladolid	100	7,00	1,56	4,14	0,46	0,88	2,88	22,36	3,52	6,40
Vizcaya	100	6,35	2,73	3,74	1,44	1,25	2,06	5,59	2,23	12,57
Zamora	100	15,28	0,62	4,72	0,20	0,08	1,84	20,51	2,87	3,28
Zaragoza	100	5,37	15,40	1,46	0,54	0,89	1,05	4,88	3,14	20,17
Ceuta	100	67,24	-	-	0,93	0,61	-	1,59	0,66	1,38
Melilla	100	75,99	0,38	0,37	0,11	0,53	0,32	0,39	0,80	3,19

7. Distribución porcentual de las pernoctaciones en cada provincia según comunidad autónoma de procedencia

Datos por provincias

(Conclusión)

Provincias	Comunitat Valenciana	Extremadura	Galicia	Madrid (C. de)	Murcia (Región de)	Navarra (C. Foral de)	País Vasco	Rioja (La)	Ceuta y Melilla
TOTAL	9,23	1,78	5,88	20,27	2,27	1,19	4,63	0,65	0,30
Álava	2,72	0,94	5,82	17,15	0,59	1,63	21,70	0,83	0,44
Albacete	20,07	2,09	1,73	20,21	4,05	1,50	1,50	0,35	0,14
Alicante	33,85	1,30	1,98	19,19	3,57	1,03	4,86	0,61	0,14
Almería	13,99	0,79	4,86	5,26	7,60	0,93	2,85	0,04	0,23
Asturias	3,93	0,84	14,41	18,60	0,73	0,80	6,97	0,79	0,15
Ávila	3,64	5,72	5,78	33,73	1,88	0,44	1,54	0,59	0,62
Badajoz	2,58	14,50	2,79	23,54	1,47	0,32	2,40	0,37	0,15
Balears (Illes)	1,84	2,40	4,64	25,52	0,27	0,85	4,58	0,09	0,23
Barcelona	7,85	1,31	3,04	17,06	1,34	1,07	4,67	0,73	0,47
Burgos	3,14	1,81	7,59	25,02	0,35	2,35	8,10	1,13	0,02
Cáceres	1,87	15,81	2,56	35,37	0,88	0,45	5,13	0,32	0,13
Cádiz	2,28	2,14	1,23	14,70	0,68	0,42	1,36	0,10	0,69
Cantabria	2,62	0,57	5,44	21,44	0,77	1,08	15,84	1,15	0,13
Castellón	22,85	1,66	3,56	20,65	3,76	1,55	1,45	1,40	0,08
Ciudad Real	6,73	2,19	3,42	29,62	2,79	0,99	2,06	0,48	0,08
Córdoba	3,84	2,41	1,06	19,16	2,39	0,69	1,33	0,24	0,37
Coruña (A)	2,21	0,56	46,77	14,56	0,77	0,44	2,69	0,40	0,03
Cuenca	14,23	4,00	2,32	27,90	5,72	0,27	1,92	0,22	-
Girona	3,39	2,03	3,38	6,92	0,45	0,48	1,25	0,23	0,01
Granada	8,22	1,10	1,64	18,39	5,18	0,62	1,31	0,13	0,41
Guadalajara	4,18	3,88	4,75	28,64	0,52	1,11	2,11	0,34	0,03
Guipúzcoa	3,38	1,17	4,72	19,17	0,87	3,32	22,90	2,77	0,30
Huelva	3,55	2,18	3,91	9,33	0,35	1,09	2,78	0,03	0,06
Huesca	9,31	0,61	4,75	26,89	0,52	2,84	7,42	0,87	0,06
Jaén	6,14	1,01	1,59	14,66	3,65	0,33	1,22	0,68	0,17
León	1,83	0,86	16,96	19,16	0,60	0,70	5,29	0,47	0,04
Lleida	3,94	0,52	1,70	15,96	0,23	0,53	6,38	0,27	0,69
Lugo	1,34	1,16	53,27	14,63	0,22	0,37	2,72	0,79	0,05
Madrid	8,53	2,75	5,20	18,60	2,72	1,79	5,85	0,96	0,58
Málaga	3,58	1,10	0,79	11,82	3,34	0,70	2,07	1,38	0,89
Murcia	12,62	0,41	2,24	19,10	14,17	0,56	2,75	0,18	0,05
Navarra	5,46	0,83	5,74	21,75	0,91	9,99	13,25	2,10	0,09
Ourense	1,20	0,42	70,38	7,93	0,16	0,26	1,35	0,28	-
Palencia	2,93	1,43	9,29	18,67	0,77	1,25	8,57	2,27	0,07
Palmas (Las)	1,25	0,22	1,89	41,31	0,22	0,25	4,07	0,10	0,08
Pontevedra	4,07	0,52	44,17	16,60	0,62	0,67	2,95	0,73	0,10
Rioja (La)	5,13	0,59	3,63	21,51	0,92	3,24	15,48	4,17	0,01
Salamanca	2,88	6,20	8,03	27,88	0,70	1,53	3,79	0,68	0,01
S. C. Tenerife	2,32	1,09	2,14	43,84	0,88	0,43	4,14	0,32	-
Segovia	9,97	1,54	3,17	35,78	3,46	0,81	3,09	0,30	0,08
Sevilla	4,51	2,82	1,97	21,29	1,45	0,60	2,22	0,31	0,64
Soria	10,35	0,61	9,24	26,70	0,35	3,25	5,21	1,11	-
Tarragona	8,45	0,42	2,13	4,06	1,16	0,74	3,11	0,17	0,24
Teruel	42,66	0,15	1,28	8,14	2,45	0,74	1,46	0,77	-
Toledo	8,89	4,04	3,12	26,20	2,65	1,20	4,53	0,44	0,30
Valencia	31,57	0,80	3,69	15,22	2,57	2,42	2,93	0,72	0,07
Valladolid	3,67	2,26	7,82	29,85	1,05	0,65	4,71	0,68	0,11
Vizcaya	3,62	1,15	4,34	22,24	0,51	2,76	26,26	1,10	0,06
Zamora	2,14	3,02	13,35	25,38	0,45	0,84	4,08	1,21	0,13
Zaragoza	6,09	1,38	2,64	28,07	0,87	1,88	4,72	1,21	0,22
Ceuta	0,20	0,05	0,20	20,03	0,80	0,31	0,51	-	5,48
Melilla	0,87	0,21	1,69	6,35	1,53	0,21	0,37	-	6,70

8. Viajeros y pernoctaciones según país de residencia

Datos por países

Países	Viajeros		Pernoctaciones	
	Total	%	Total	%
TOTAL	4.471.550	100,00	12.528.052	100,00
Residentes en España	2.902.751	64,92	6.067.835	48,43
Residentes en el extranjero	1.568.799	35,08	6.460.217	51,57
TOTAL residentes en el extranjero	1.568.799	100,00	6.460.217	100,00
TOTAL residentes en U.E. (sin España)	1.179.584	75,19	5.426.783	84,00
- Alemania	264.171	16,84	1.790.078	27,71
- Austria	13.543	0,86	65.808	1,02
- Bélgica	39.284	2,50	206.947	3,20
- Dinamarca	23.393	1,49	119.900	1,86
- Finlandia	18.171	1,16	102.559	1,59
- Francia	154.126	9,82	372.054	5,76
- Grecia	10.867	0,69	23.011	0,36
- Irlanda	29.179	1,86	110.715	1,71
- Italia	105.447	6,72	317.903	4,92
- Luxemburgo	3.239	0,21	18.343	0,28
- Países Bajos	59.269	3,78	239.296	3,70
- Polonia	13.621	0,87	49.771	0,77
- Portugal	81.449	5,19	183.469	2,84
- Reino Unido	295.622	18,84	1.512.041	23,41
- República Checa	5.697	0,36	20.868	0,32
- Suecia	33.978	2,17	206.483	3,20
- Resto de la UE*	28.528	1,82	87.539	1,36
Noruega	22.667	1,44	139.800	2,16
Rusia	10.512	0,67	37.004	0,57
Suiza	20.935	1,33	81.495	1,26
Resto de Europa	40.656	2,59	115.248	1,78
Japón	46.356	2,95	74.418	1,15
Estados Unidos	61.580	3,93	145.440	2,25
Resto de América	82.801	5,28	203.140	3,14
Países africanos	21.307	1,36	46.691	0,72
Resto del mundo	82.403	5,25	190.198	2,94

*Países incluidos en Resto de la UE: Bulgaria, Chipre, Eslovaquia, Eslovenia, Estonia, Hungría, Letonia, Lituania, Malta y Rumanía

Índice de Precios Hoteleros (IPH). Base 2008

Febrero 2009

Datos provisionales

Índices generales de comunidades autónomas y total nacional

	Índice	Tasa de variación interanual
TOTAL	94,9	-5,1
Andalucía	96,5	-3,5
Aragón	92,0	-8,0
Asturias (Principado de)	98,2	-1,8
Baleares (Illes)	100,8	0,8
Canarias	97,0	-3,0
Cantabria	98,3	-1,7
Castilla y León	99,9	-0,1
Castilla-La Mancha	99,2	-0,8
Cataluña	90,0	-10,0
Comunitat Valenciana	93,8	-6,2
Extremadura	97,6	-2,4
Galicia	99,5	-0,5
Madrid (Comunidad de)	91,6	-8,4
Murcia (Región de)	97,0	-3,0
Navarra (Comunidad Foral de)	94,5	-5,5
País Vasco	93,7	-6,3
Rioja (La)	96,0	-4,0
Ceuta	104,5	4,5
Melilla	93,6	-6,4

Índice general nacional y desglose por categorías

	Índice	Tasa de variación interanual
TOTAL	94,9	-5,1
HOTELES: Estrellas oro		
Cinco	87,6	-12,4
Cuatro	94,8	-5,2
Tres	97,0	-3,0
Dos	98,9	-1,1
Una	99,0	-1,0
HOSTALES: Estrellas plata		
Tres y dos	96,4	-3,6
Una	102,7	2,7

Índice de Ingresos Hoteleros (IIH). Base 2008

Febrero 2009

Datos provisionales

Índices generales de comunidades autónomas y total nacional

	Índice	Tasa de variación interanual
TOTAL	97,0	-3,0
Andalucía	96,7	-3,3
Aragón	96,0	-4,0
Asturias (Principado de)	100,3	0,3
Baleares (Illes)	100,0	0,0
Canarias	99,5	-0,5
Cantabria	98,7	-1,3
Castilla y León	100,1	0,1
Castilla-La Mancha	100,0	0,0
Cataluña	93,4	-6,6
Comunitat Valenciana	95,2	-4,8
Extremadura	96,0	-4,0
Galicia	102,3	2,3
Madrid (Comunidad de)	93,8	-6,2
Murcia (Región de)	97,5	-2,5
Navarra (Comunidad Foral de)	91,9	-8,1
País Vasco	93,4	-6,6
Rioja (La)	96,8	-3,2
Ceuta	95,4	-4,6
Melilla	99,8	-0,2

Índice general nacional y desglose por categorías

	Índice	Tasa de variación interanual
TOTAL	97,0	-3,0
HOTELES: Estrellas oro		
Cinco	88,6	-11,4
Cuatro	95,7	-4,3
Tres	98,3	-1,7
Dos	98,2	-1,8
Una	99,7	-0,3
HOSTALES: Estrellas plata		
Tres y dos	98,9	-1,1
Una	103,9	3,9