

21 de marzo de 2013

**Coyuntura Turística Hotelera (EOH/IPH/IRSH)**  
Febrero 2013. *Datos provisionales*

**Las pernoctaciones en establecimientos hoteleros disminuyen un 7,7% en febrero respecto al mismo mes de 2012**

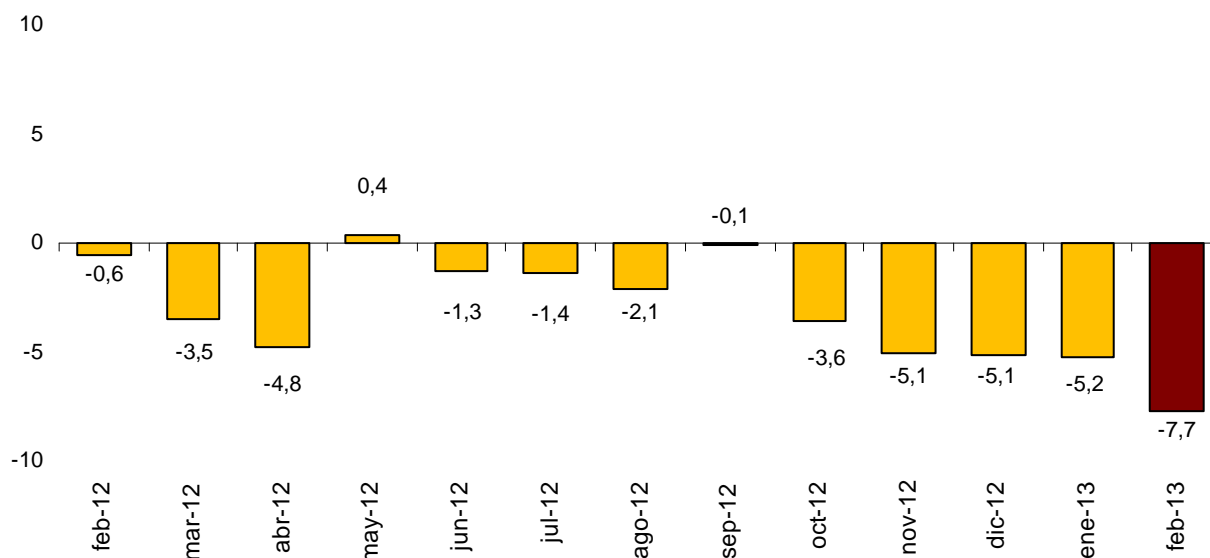
**Los hoteles ingresan 32,9 euros por habitación disponible y facturan 69,9 euros de media por habitación ocupada**

Durante el mes de febrero se registran 13,0 millones de pernoctaciones en establecimientos hoteleros, un 7,7% menos que en el mismo mes de 2012. El descenso de las pernoctaciones se produce tanto entre los residentes (con una tasa anual del -15,3%), como entre los no residentes (-1,8%).

La estancia media sube un 1,1% respecto a febrero de 2012, situándose en 3,0 pernoctaciones por viajero.

Durante los dos primeros meses del año, las pernoctaciones disminuyen un 6,5% respecto al mismo periodo del año anterior.

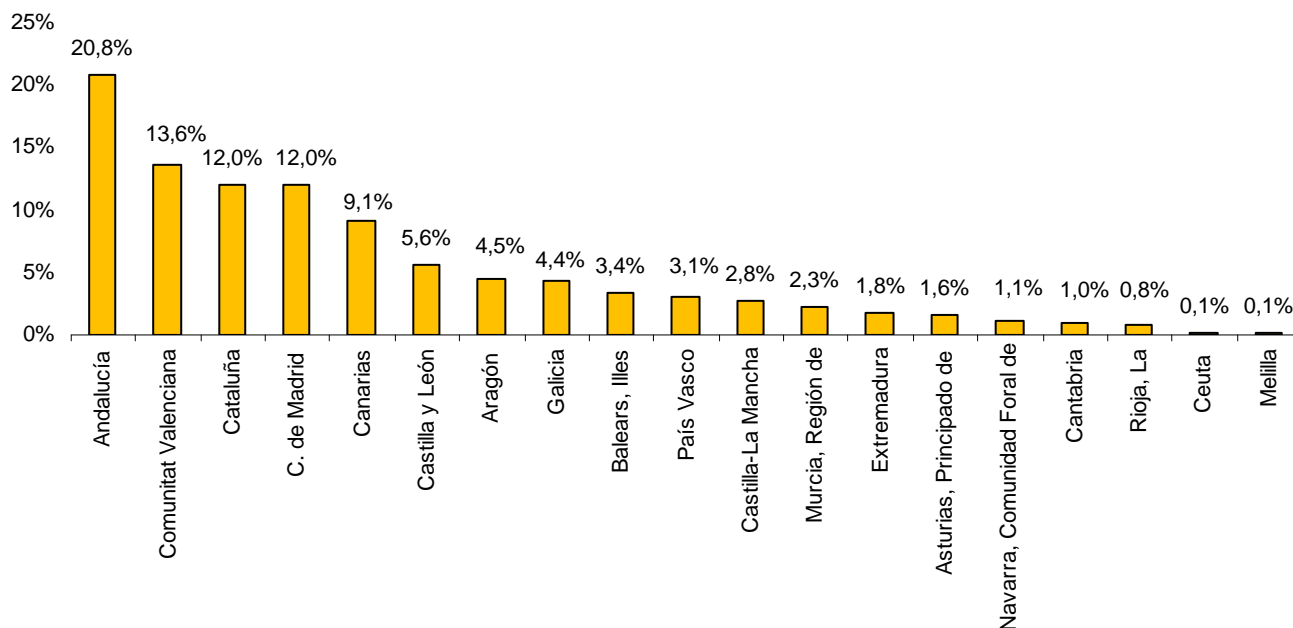
**Tasa de variación interanual de las pernoctaciones en %**



## Destinos

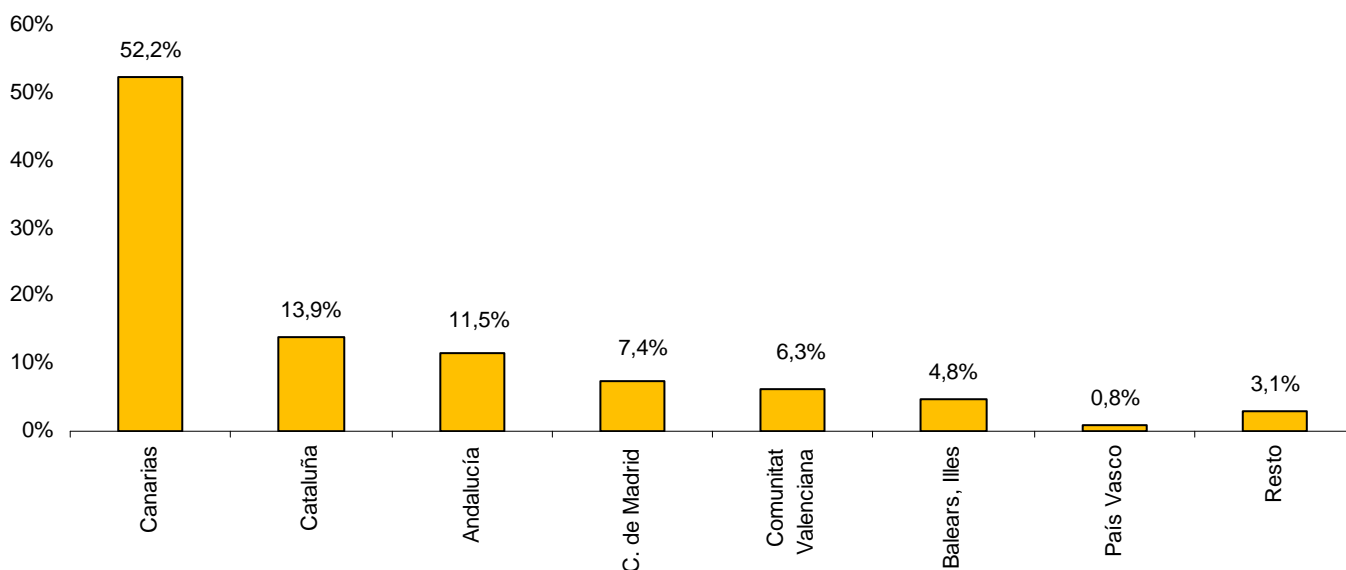
Andalucía, Comunitat Valenciana, Cataluña y Comunidad de Madrid son los destinos principales de los viajeros residentes en España, con tasas anuales de pernотaciones del -16,4%, -15,0%, -16,7% y -15,6%, respectivamente.

**Distribución de las pernотaciones de los viajeros residentes en España en %**



El principal destino elegido por los no residentes es Canarias. En esta comunidad las pernотaciones de extranjeros descienden un 2,6% respecto a febrero de 2012. Le siguen Cataluña, con una tasa anual del -1,8%, y Andalucía, con un crecimiento del 0,9%.

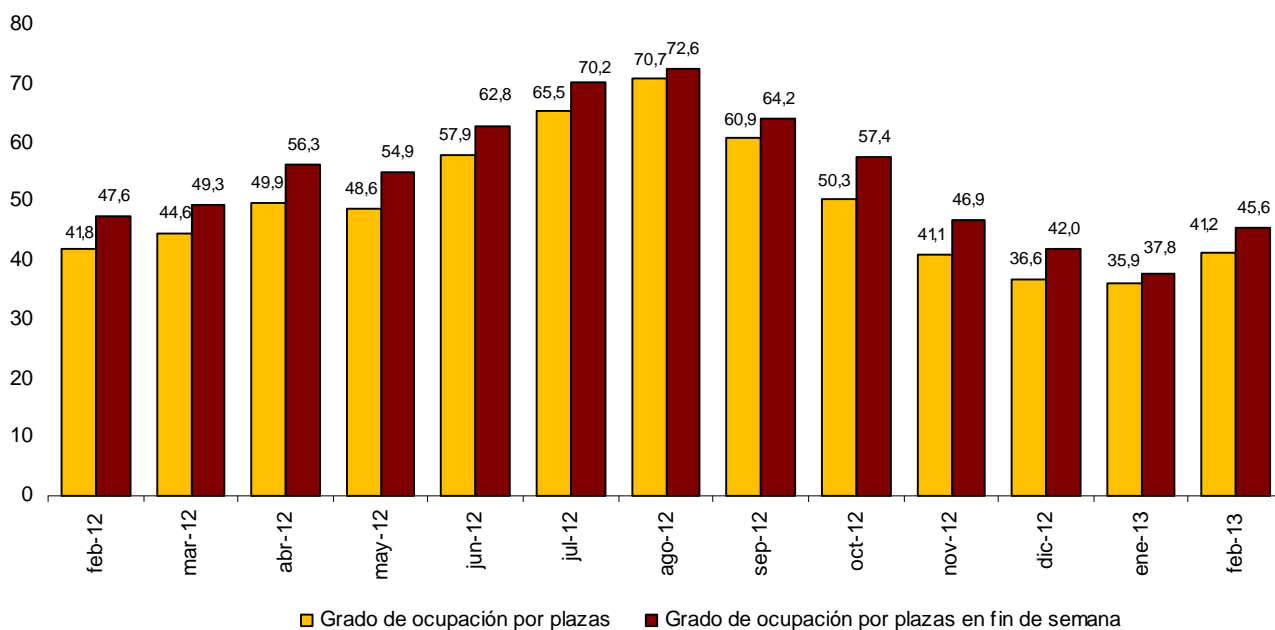
**Distribución de las pernотaciones de los viajeros no residentes en España en %**



## Ocupación hotelera

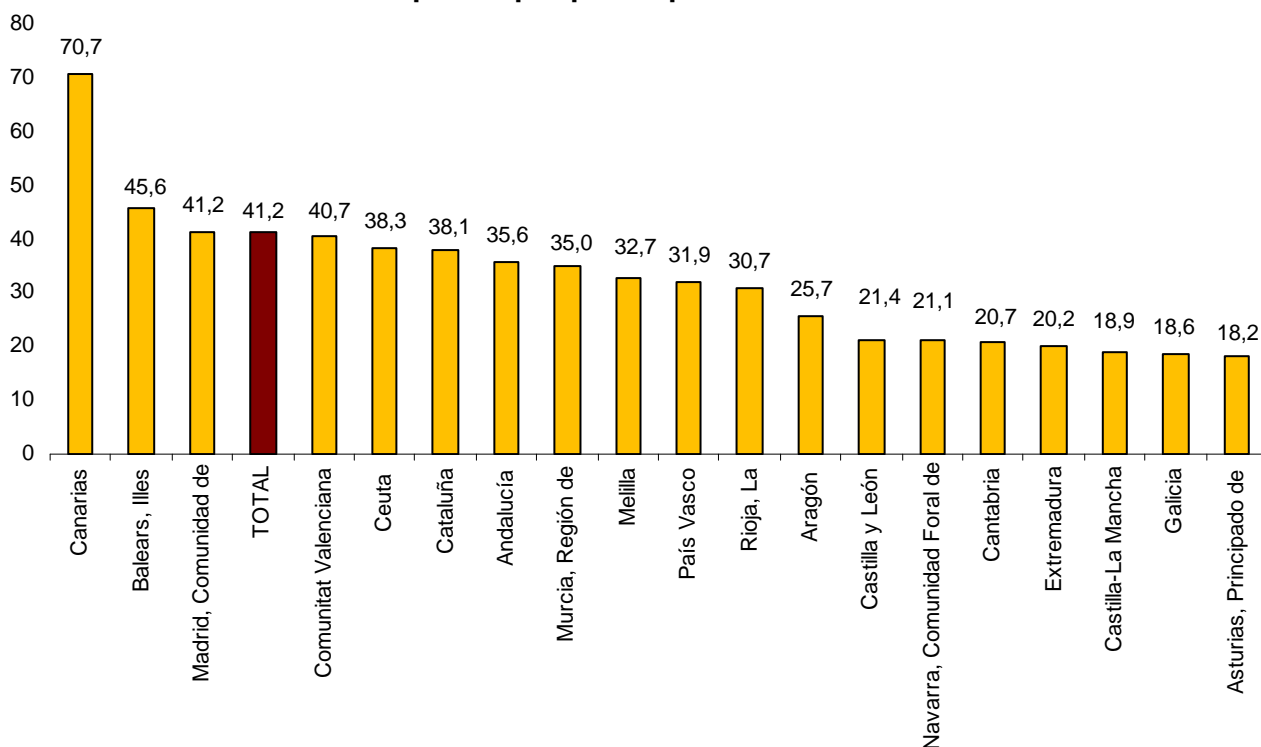
En febrero se cubren el 41,2% de las plazas ofertadas, con un descenso anual del 1,5%. El grado de ocupación por plazas en fin de semana baja un 4,2% y se sitúa en el 45,6%.

**Grado de ocupación por plazas y por plazas en fin de semana**



Canarias presenta el mayor grado de ocupación por plazas durante febrero (70,7%). Le siguen Illes Balears (45,6%) y Comunidad de Madrid (41,2%).

**Grado de ocupación por plazas por Comunidades Autónomas**



El Sur de Tenerife presenta tanto el mayor grado de ocupación por plazas como la mayor ocupación en fin de semana (78,9% en ambos casos). En la isla de Tenerife se registran casi 1,9 millones de pernoctaciones en febrero.

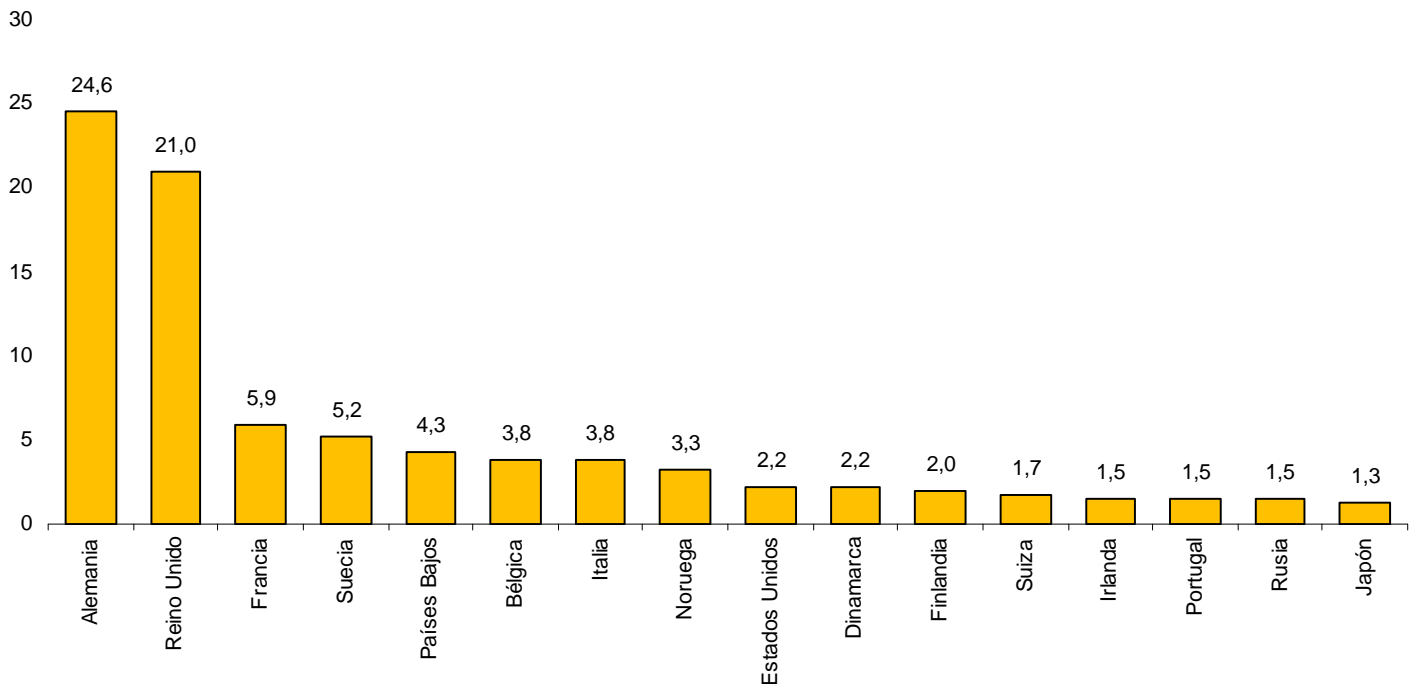
Los puntos turísticos con mayor número de pernoctaciones son Madrid, Barcelona y San Bartolomé de Tirajana. Arona alcanza el mayor grado de ocupación por plazas (85,1%) y también la mayor ocupación en fin de semana (84,2%).

## Pernoctaciones de viajeros residentes en el extranjero

Los viajeros procedentes de Alemania y Reino Unido concentran el 24,6% y el 21,0%, respectivamente, del total de pernoctaciones de extranjeros en establecimientos hoteleros en febrero. El mercado alemán experimenta un descenso anual del 8,9% y el británico disminuye un 2,1%.

Las pernoctaciones de los viajeros procedentes de Francia, Suecia y Países Bajos (los siguientes mercados emisores) registran unas tasas anuales del -5,5%, 8,3% y 0,9%, respectivamente.

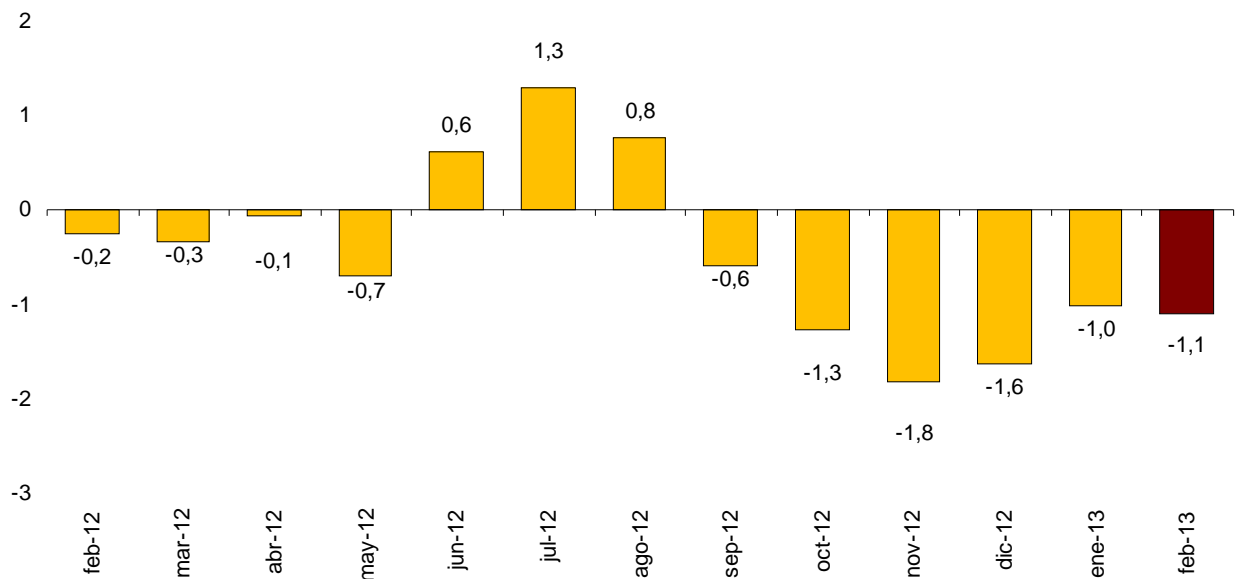
**Distribución porcentual de las pernoctaciones de no residentes de los 15 principales países de residencia**



## Precios Hoteleros

La tasa anual del Índice de Precios Hoteleros (IPH) se sitúa en el  $-1,1\%$  en febrero, lo que supone 0,1 puntos menos que la del mes pasado y 0,9 puntos menos que la registrada hace un año.

Índice de Precios Hoteleros. Tasa de variación anual



Las cuatro comunidades (Canarias, Cataluña, Andalucía y Comunidad de Madrid) que suponen el 75,4% del peso total del IPH en el mes de febrero, presentan evoluciones diferentes en sus precios.

Canarias, que tiene el mayor peso en la estructura de ponderaciones este mes, presenta una tasa anual del 1,0%, inferior en 0,6 puntos a la estimada en enero. Los precios hoteleros bajan un 0,7% en Cataluña, 1,8 puntos más que en el mes precedente. Andalucía muestra una tasa del  $-2,1\%$ , frente al  $-1,9\%$  observado el mes pasado. En Comunidad de Madrid, la variación de los precios es del  $-3,5\%$ , lo que supone 0,3 puntos más que en enero.

Los precios hoteleros bajan en los establecimientos de tres y dos estrellas de plata ( $-4,4\%$ ), dos estrellas de oro ( $-3,4\%$ ), tres estrellas de oro ( $-3,3\%$ ), una estrella de plata ( $-2,2\%$ ), una estrella de oro ( $-1,7\%$ ) y en los de cuatro estrellas de oro ( $-1,1\%$ )

Por el contrario, los precios suben en febrero en los establecimientos de cinco estrellas de oro (un 3,7%).

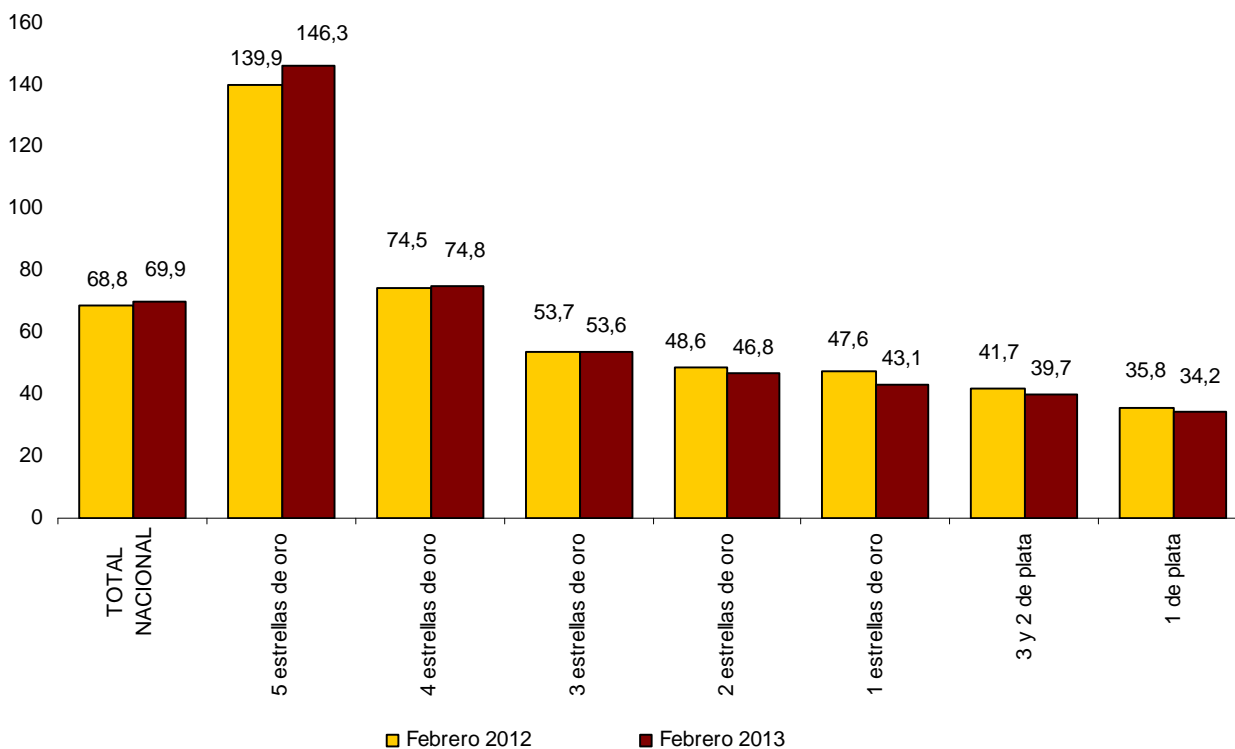
### Rentabilidad del Sector Hotelero

La facturación media de los hoteles por cada habitación ocupada (ADR) en febrero es de 69,9 euros, lo que supone un aumento de 1,6% respecto al mismo mes de 2012.

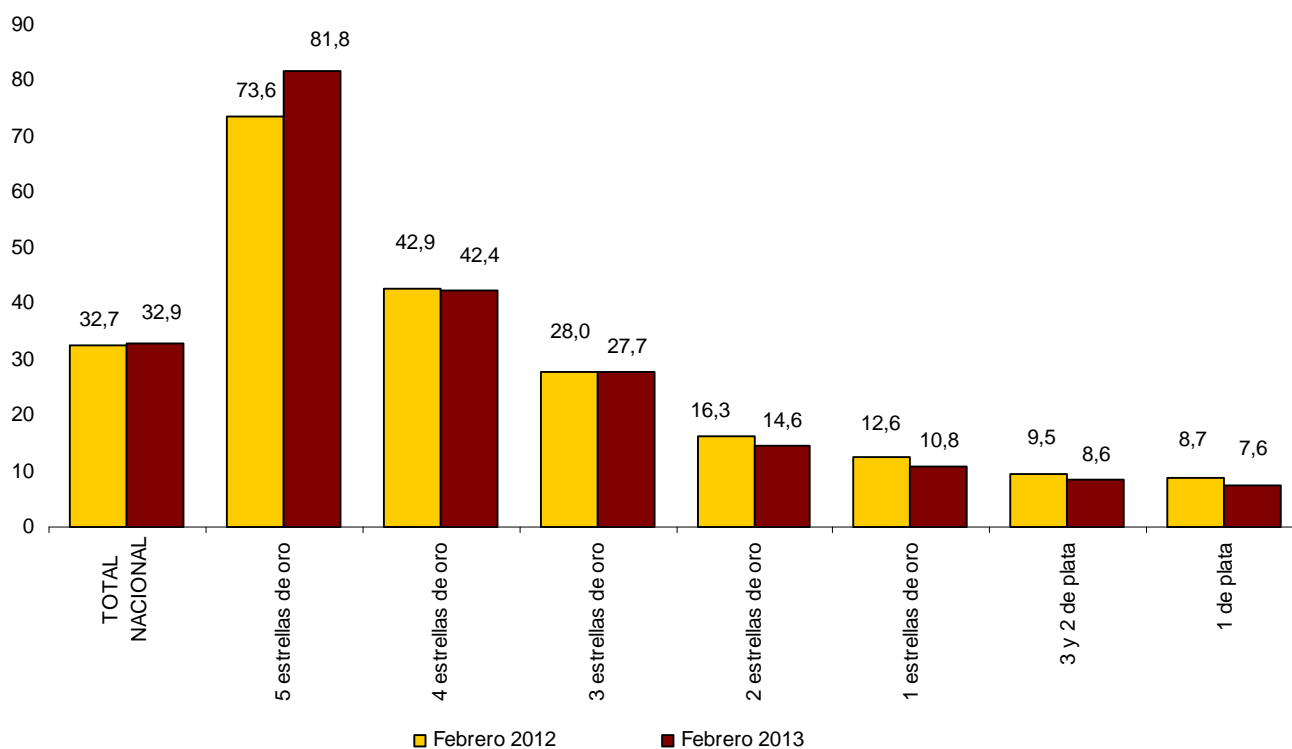
Por su parte el ingreso por habitación disponible (RevPAR), que está condicionado por la ocupación registrada en los establecimientos hoteleros, alcanza los 32,9 euros, con un crecimiento del 0,6% respecto a febrero de 2012.

Por categorías, la facturación media es de 146,3 euros para los hoteles de cinco estrellas, de 74,8 euros para los de cuatro y de 53,6 euros para los de tres estrellas. Los ingresos por habitación disponible para estas mismas categorías son de 81,8, 42,4 y 27,7 euros, respectivamente.

**Tarifa media aplicada por habitación ocupada por categorías en euros**



## Ingreso medio por habitación disponible por categorías en euros



Más información en **INEbase** – [www.ine.es](http://www.ine.es) Todas las notas de prensa en: [www.ine.es/prensa/prensa.htm](http://www.ine.es/prensa/prensa.htm)

**Gabinete de prensa:** Teléfonos: 91 583 93 63 / 94 08 – Fax: 91 583 90 87 - [gprensa@ine.es](mailto:gprensa@ine.es)

**Área de información:** Teléfono: 91 583 91 00 – Fax: 91 583 91 58 – [www.ine.es/infoine](http://www.ine.es/infoine)

## Encuesta de Ocupación en Alojamientos Turísticos (Establecimientos hoteleros)

Febrero 2013

Datos provisionales

### 1. Número de viajeros, pernoctaciones y estancia media según categoría del establecimiento

Categoría	Número de viajeros			Número de pernoctaciones			Estancia media
	Total	Residentes en España	Residentes en el extranjero	Total	Residentes en España	Residentes en el extranjero	
<b>TOTAL</b>	<b>4.349.766</b>	<b>2.535.554</b>	<b>1.814.212</b>	<b>13.074.533</b>	<b>5.238.466</b>	<b>7.836.067</b>	<b>3,01</b>
<b>HOTELES: Estrellas oro</b>							
Cinco	293.214	111.948	181.265	981.427	210.473	770.954	3,35
Cuatro	2.109.680	1.138.057	971.622	6.757.413	2.233.734	4.523.679	3,20
Tres	1.165.265	738.165	427.100	3.610.069	1.691.353	1.918.715	3,10
Dos	315.987	228.501	87.486	677.774	426.828	250.945	2,14
Una	109.400	79.518	29.882	230.836	149.374	81.462	2,11
<b>HOSTALES: Estrellas plata</b>							
Tres y dos	192.531	138.097	54.434	394.356	270.340	124.016	2,05
Una	163.690	101.267	62.423	422.658	256.362	166.296	2,58
Tasa interanual	-8,66	-12,53	-2,64	-7,69	-15,29	-1,80	1,07
Tasa interanual acumulada	-8,29	-12,15	-2,46	-6,52	-13,99	-1,10	1,93

### 2. Establecimientos, plazas, grados de ocupación y personal empleado según categoría del establecimiento

Categoría	Número establecimientos abiertos estimados según la encuesta	Número de plazas estimadas según la encuesta	Grado de ocupación			Total personal empleado
			Por plazas	Por plazas en fin de semana	Por habitaciones	
<b>TOTAL</b>	<b>12.915</b>	<b>1.126.810</b>	<b>41,20</b>	<b>45,62</b>	<b>47,30</b>	<b>139.925</b>
<b>HOTELES: Estrellas oro</b>						
Cinco	231	73.493	47,47	49,39	56,15	19.898
Cuatro	1.732	492.471	48,66	53,03	56,82	68.660
Tres	2.001	280.895	45,65	50,73	52,05	31.106
Dos	1.577	87.631	27,56	33,76	31,97	6.721
Una	1.003	39.914	20,61	25,20	25,16	3.039
<b>HOSTALES: Estrellas plata</b>						
Tres y dos	2.755	78.117	17,99	21,73	21,82	5.721
Una	3.615	74.288	20,29	23,49	24,23	4.780
Tasa interanual	-2,20	-2,89	-1,50	-4,20	-0,97	-5,26



## 3. Viajeros, pernoctaciones, estancia media, grados de ocupación y personal empleado

Datos por zonas y puntos turísticos

	Viajeros		Pernoctaciones		Grado ocupación			Estancia media	Total personal empleado
	Residentes en España	Residentes en el extranjero	Residentes en España	Residentes en el extranjero	Por plazas	Por plazas fin de semana	Por habitaciones		

### Zonas turísticas con mayor grado de ocupación en el mes

Sur de Tenerife	24.049	164.455	128.990	1.341.739	78,90	78,89	87,80	7,80	11.874
Sur de Gran Canaria	15.389	127.965	65.054	1.103.811	77,96	77,64	86,14	8,15	9.516
Isla de Tenerife	55.647	197.804	258.684	1.637.327	77,74	77,94	86,14	7,48	15.133
Isla de Gran Canaria	32.508	144.144	109.876	1.176.661	76,45	76,81	85,30	7,28	10.465
Isla de La Gomera	1.932	5.317	3.348	30.146	67,72	75,24	68,03	4,62	381
Isla de Lanzarote	12.847	63.980	73.568	526.889	64,92	64,35	73,93	7,82	4.904
Isla de Fuerteventura	5.759	76.294	19.266	678.960	56,50	54,05	63,70	8,51	6.269
Barcelona	108.537	312.340	195.872	806.252	49,38	52,29	62,27	2,38	11.800

### Zonas turísticas con mayor número de pernoctaciones en el mes\*

Costa Blanca	125.308	59.085	433.211	327.599	48,50	56,78	52,58	4,13	5.973
Costa del Sol	86.882	98.286	245.739	457.893	45,35	48,93	51,92	3,80	6.629
Isla de Mallorca	39.104	59.841	139.245	371.917	45,87	44,52	54,25	5,17	4.914
Palma - Calvià	33.946	41.165	131.261	220.357	47,08	46,38	55,34	4,68	3.457
Costa Brava	46.151	31.352	86.769	84.136	29,62	38,70	31,33	2,21	1.949
Costa de Almería	34.497	6.987	116.905	49.070	30,44	34,72	43,55	4,00	1.375
Costa de la Luz de Cádiz	59.928	18.361	107.199	57.427	28,05	41,89	36,86	2,10	2.086
Pirineo Aragonés	40.904	2.167	105.522	7.204	35,04	48,23	31,58	2,62	1.037

### Puntos turísticos con mayor grado de ocupación en el mes

Arona	4.732	48.205	30.248	418.548	85,07	84,15	91,43	8,48	3.078
Puerto De La Cruz	16.465	22.316	94.179	252.922	81,41	82,64	86,55	8,95	2.480
Mogán	1.132	32.251	5.074	292.840	80,83	81,56	89,48	8,92	1.933
Adeje	10.886	86.314	61.043	721.854	78,83	77,68	87,74	8,05	6.608
San Bartolomé De Tirajana	14.095	95.580	59.687	813.067	77,18	76,58	85,11	7,96	7.588
Yaiza	6.025	32.751	43.501	270.713	72,84	73,58	82,25	8,10	2.515
Palmas De Gran Canaria (Las)	14.621	14.279	36.959	69.167	66,69	70,53	80,59	3,67	798
Benalmádena	4.646	8.784	36.854	78.018	66,53	68,32	79,21	8,55	695
Benidorm	67.716	34.952	324.759	249.473	62,12	69,63	64,63	5,59	3.818
Monachil	17.864	5.733	41.855	17.325	60,61	67,02	68,01	2,51	410

### Puntos turísticos con mayor número de pernoctaciones en el mes\*

Madrid	295.257	240.625	479.904	539.498	45,12	51,26	56,25	1,90	11.667
Barcelona	103.278	302.571	182.903	779.257	50,18	52,85	62,22	2,37	11.453
Pájara	1.789	49.614	7.615	453.753	55,96	53,56	62,03	8,98	4.300
Palma	30.334	28.367	110.933	125.347	44,89	42,71	52,40	4,03	2.414
Torremolinos	25.433	19.526	100.652	132.782	59,83	62,88	61,90	5,19	1.429
Sevilla	70.006	50.586	109.996	103.356	39,42	48,88	45,66	1,77	2.691
Valencia	57.254	43.957	88.095	108.992	41,83	44,34	53,34	1,95	1.930
Granada	67.222	39.910	118.186	64.792	51,80	71,58	51,82	1,71	1.447
Tías	2.069	16.747	10.995	144.016	57,90	55,76	65,31	8,24	1.372
Calvià	4.957	14.173	28.817	95.906	51,77	56,02	64,54	6,52	1.088

\*Sin considerar los incluidos en la tabla anterior, por aparecer también con mayor grado de ocupación.

## 4. Viajeros y pernoctaciones según país de residencia

Datos por países

Países	Viajeros		Pernoctaciones	
	Total	%	Total	%
<b>TOTAL</b>	<b>4.349.766</b>	<b>100,00</b>	<b>13.074.533</b>	<b>100,00</b>
Residentes en España	2.535.554	58,29	5.238.466	40,07
Residentes en el extranjero	1.814.212	41,71	7.836.067	59,93
TOTAL residentes en el extranjero	1.814.212	100,00	7.836.067	100,00
TOTAL residentes en U.E. (sin España)	1.261.430	69,53	6.282.371	80,17
- Alemania	274.554	15,13	1.923.665	24,55
- Austria	17.133	0,94	90.146	1,15
- Bélgica	53.658	2,96	299.781	3,83
- Dinamarca	27.507	1,52	168.091	2,15
- Finlandia	27.746	1,53	155.072	1,98
- Francia	172.259	9,49	462.515	5,90
- Grecia	7.049	0,39	18.546	0,24
- Irlanda	25.701	1,42	118.874	1,52
- Italia	99.464	5,48	297.291	3,79
- Luxemburgo	3.108	0,17	18.399	0,23
- Países Bajos	70.618	3,89	339.250	4,33
- Polonia	17.951	0,99	87.502	1,12
- Portugal	57.236	3,15	116.599	1,49
- Reino Unido	303.208	16,71	1.646.527	21,01
- República Checa	6.527	0,36	27.676	0,35
- Suecia	63.958	3,53	410.615	5,24
- Resto de la UE*	32.217	1,78	97.082	1,24
Noruega	38.740	2,14	259.296	3,31
Rusia	32.541	1,79	113.701	1,45
Suiza	32.848	1,81	131.078	1,67
Resto de Europa	42.876	2,36	126.869	1,62
Japón	60.036	3,31	104.597	1,33
Estados Unidos	69.348	3,82	173.241	2,21
Resto de América	103.439	5,70	257.615	3,29
Países africanos	30.868	1,70	72.188	0,92
Resto del mundo	143.621	7,92	319.850	4,08

\*Países incluidos en Resto de la UE: Bulgaria, Chipre, Eslovaquia, Eslovenia, Estonia, Hungría, Letonia, Lituania, Malta y Rumanía

## ÍNDICE DE PRECIOS HOTELEROS (IPH). Base 2008

Febrero 2013

Datos provisionales

### Índice general nacional y desglose por comunidades y ciudades autónomas

	Índice	Tasa de variación interanual
<b>TOTAL</b>	<b>87,6</b>	<b>-1,1</b>
Andalucía	89,1	-2,1
Aragón	74,8	-6,5
Asturias, Principado de	80,4	-5,7
Balears, Illes	94,1	2,0
Canarias	97,7	1,0
Cantabria	84,5	-7,4
Castilla y León	87,8	-4,2
Castilla - La Mancha	87,9	-3,1
Cataluña	81,7	-0,7
Comunitat Valenciana	84,2	-1,1
Extremadura	82,6	-5,6
Galicia	87,9	-5,8
Madrid, Comunidad de	75,7	-3,5
Murcia, Región de	76,1	-5,0
Navarra, Comunidad Foral de	81,3	-7,4
País Vasco	87,8	1,1
Rioja, La	82,8	-3,8
Ceuta	94,8	-7,1
Melilla	90,8	2,9

### Índice general nacional y desglose por categorías

	Índice	Tasa de variación interanual
<b>TOTAL</b>	<b>87,6</b>	<b>-1,1</b>
HOTELES: Estrellas oro		
Cinco	84,1	3,7
Cuatro	87,2	-1,1
Tres	87,4	-3,3
Dos	88,1	-3,4
Una	95,2	-1,7
HOSTALES: Estrellas plata		
Tres y dos	87,0	-4,4
Una	98,3	-2,2

## Indicadores de Rentabilidad del Sector Hotelero

Febrero 2013

Datos Provisionales

### ADR y RevPAR<sup>(\*)</sup> nacional y desglose por comunidades y ciudades autónomas

	ADR (en euros)	Tasa de variación interanual	RevPAR (en euros)	Tasa de variación interanual
<b>TOTAL</b>	<b>69,9</b>	<b>1,7</b>	<b>32,9</b>	<b>0,5</b>
Andalucía	56,4	-2,5	23,6	-2,9
Aragón	56,5	-6,0	15,6	-19,0
Asturias, Principado de	51,7	-1,0	12,2	2,1
Baleares, Illes	55,7	3,2	30,0	11,3
Canarias	79,3	2,7	62,7	1,4
Cantabria	56,3	-6,1	13,4	-7,9
Castilla y León	50,1	-5,7	12,3	-10,9
Castilla - La Mancha	54,7	-1,6	12,5	-8,9
Cataluña	94,3	7,1	43,2	3,6
Comunitat Valenciana	50,1	0,7	23,0	1,5
Extremadura	50,2	-6,7	12,4	-15,3
Galicia	46,5	-6,5	10,7	-5,7
Madrid, Comunidad de	76,6	-2,5	39,6	-7,6
Murcia, Región de	49,2	-3,5	19,5	1,3
Navarra, Comunidad Foral de	55,9	-5,7	14,7	-11,9
País Vasco	64,9	1,1	26,3	-1,3
La Rioja	56,2	-3,3	21,3	13,5
Ceuta	63,8	-8,2	27,7	-24,9
Melilla	65,8	6,3	28,8	-3,3

### ADR y RevPAR<sup>(\*)</sup> nacional y desglose por categorías

	ADR (en euros)	Tasa de variación interanual	RevPAR (en euros)	Tasa de variación interanual
<b>TOTAL</b>	<b>69,9</b>	<b>1,7</b>	<b>32,9</b>	<b>0,5</b>
<b>HOTELES: Estrellas oro</b>				
Cinco	146,3	4,6	81,8	11,1
Cuatro	74,8	0,4	42,4	-1,2
Tres	53,6	-0,2	27,7	-0,8
Dos	46,8	-3,8	14,6	-10,6
Una	43,1	-9,5	10,8	-14,5
<b>HOSTALES: Estrellas plata</b>				
Tres y dos	39,7	-4,7	8,6	-9,5
Una	34,2	-4,5	7,6	-12,6

(\*) ADR: Average Daily Rate, Tarifa Media Diaria

RevPAR: Revenue per Available Room, Ingresos por Habitación Disponible