

24 de marzo de 2014
(actualizado 25 marzo)

Coyuntura Turística Hotelera (EOH/IPH/IRSH)
Febrero 2014. *Datos provisionales*

Las pernoctaciones en establecimientos hoteleros aumentan un 5,5% en febrero respecto al mismo mes de 2013

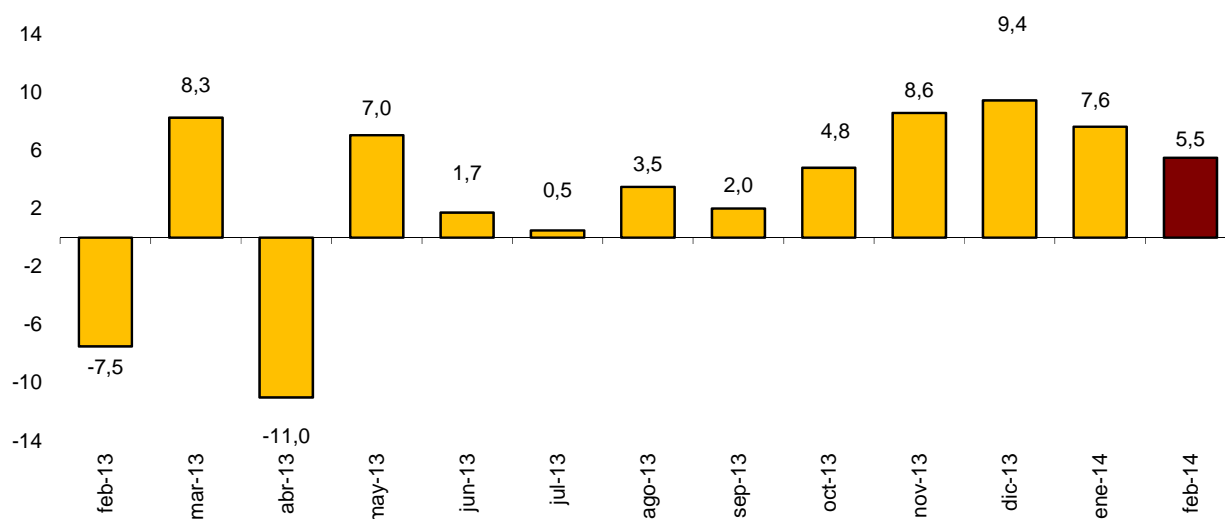
Los hoteles ingresan 35,6 euros por habitación disponible y facturan 71,7 euros de media por habitación ocupada

Durante el mes de febrero se registran 13,8 millones de pernoctaciones en establecimientos hoteleros, un 5,5% más que en el mismo mes de 2013. Las pernoctaciones de viajeros residentes en España aumentan un 2,9% y las de los no residentes un 7,2%.

La estancia media baja un 1,0% respecto a febrero de 2013, situándose en 3,0 pernoctaciones por viajero.

Durante los dos primeros meses de 2014 las pernoctaciones aumentan un 6,5% respecto al mismo periodo del año anterior.

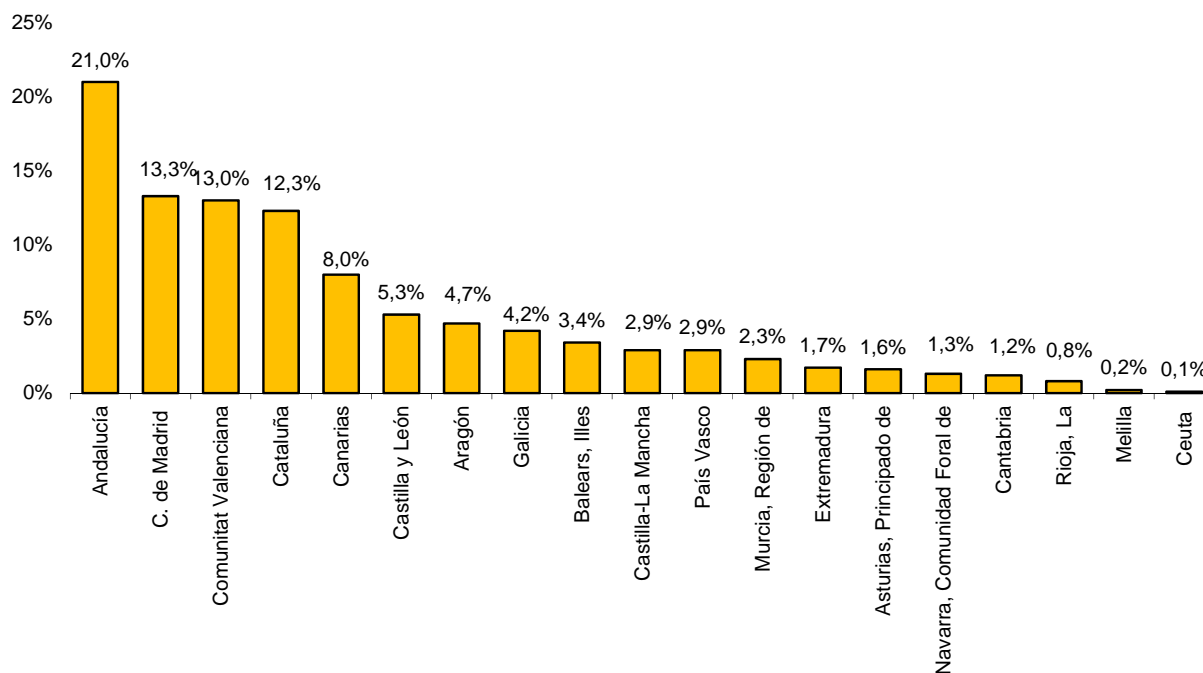
Tasa de variación anual de las pernoctaciones en %



Destinos

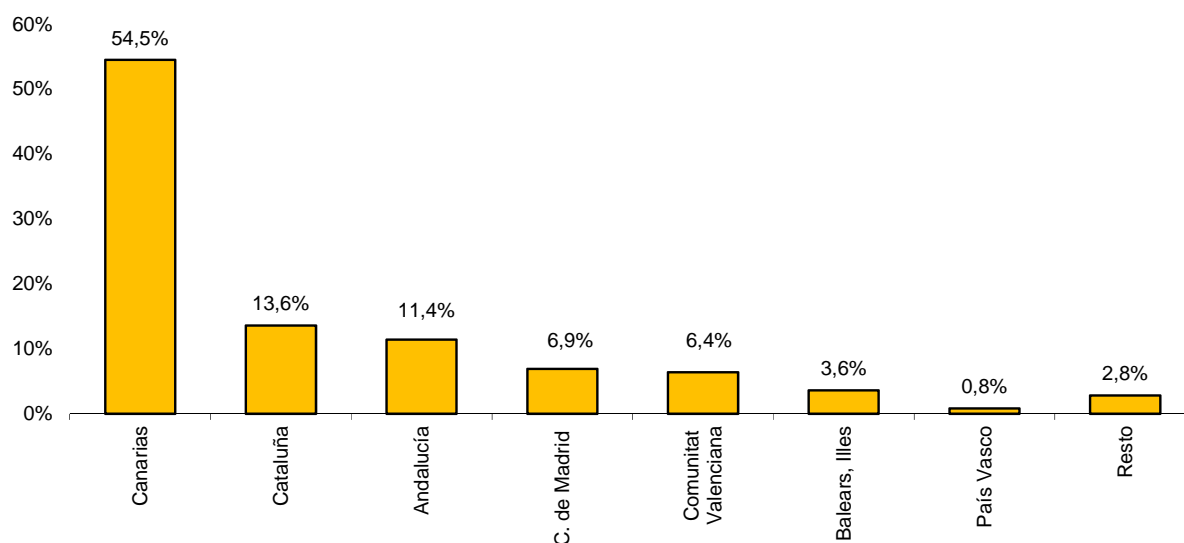
Andalucía, Comunidad de Madrid, Comunitat Valenciana y Cataluña son los destinos principales de los viajeros residentes en España en febrero, con tasas anuales de variación en el número de pernoctaciones del 4,5%, 14,8%, -0,8% y 6,0%, respectivamente.

Distribución de las pernoctaciones de residentes en España en %



El principal destino elegido por los viajeros no residentes es Canarias, con un 54,5% del total de pernoctaciones. En esta comunidad las pernoctaciones de extranjeros aumentan un 11,8% respecto a febrero de 2013. Los siguientes destinos son Cataluña (13,6% del total) y Andalucía (11,4%). En estas comunidades las pernoctaciones de no residentes se incrementan un 5,3% y un 5,1%, respectivamente.

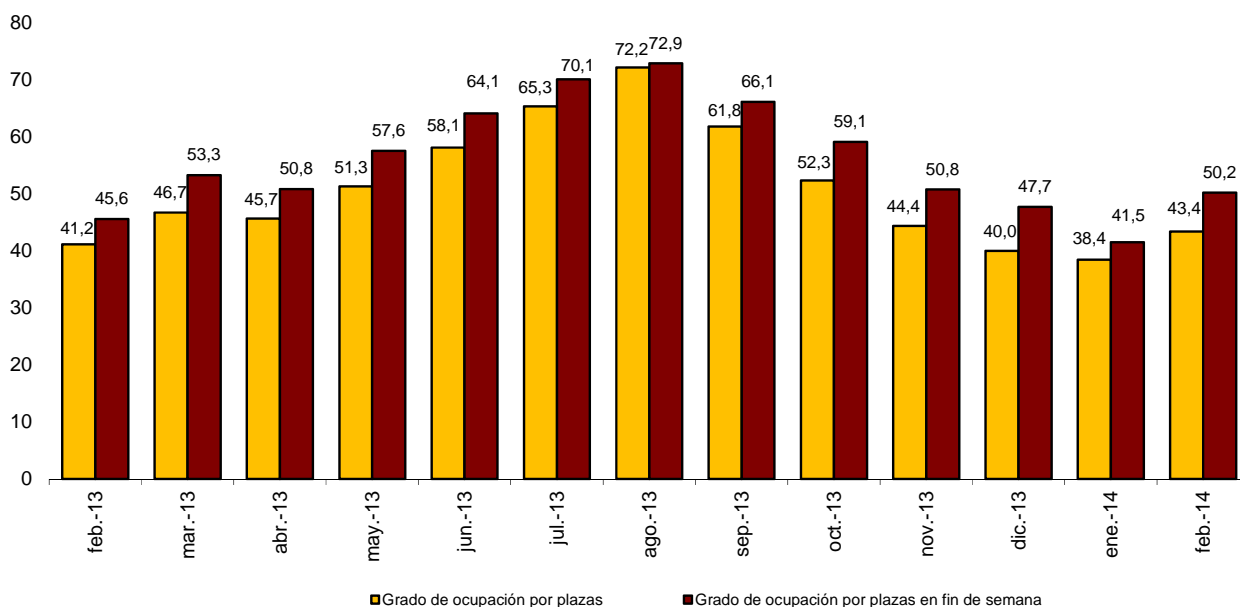
Distribución de las pernoctaciones de no residentes en España en %



Ocupación hotelera

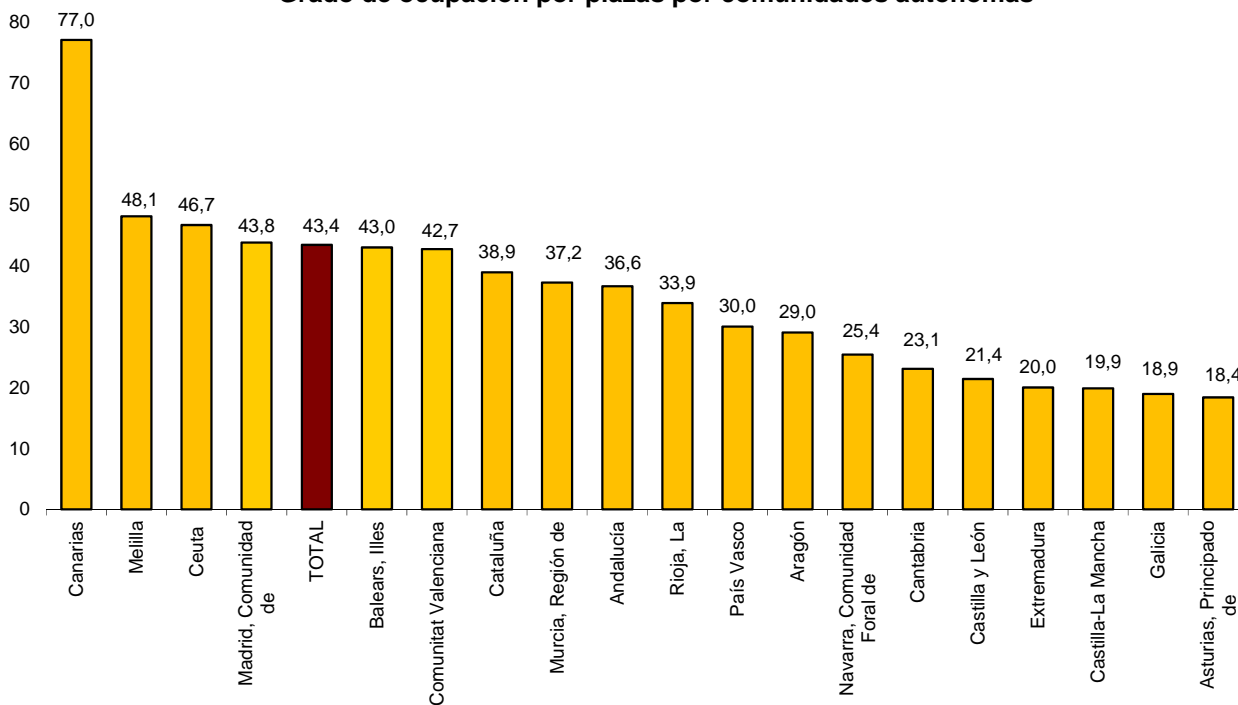
En febrero se cubren el 43,4% de las plazas ofertadas, con un aumento anual del 5,4%. El grado de ocupación por plazas en fin de semana sube un 10,1% y se sitúa en el 50,2%.

Grado de ocupación por plazas y por plazas en fin de semana



Canarias presenta el mayor grado de ocupación por plazas durante febrero (77,0%). Le siguen Comunidad de Madrid (43,8%) e Illes Balears (43,0%).

Grado de ocupación por plazas por comunidades autónomas



Por zonas turísticas, el Sur de Tenerife presenta el mayor grado de ocupación por plazas (82,3% en febrero). El mayor grado de ocupación en fin de semana se alcanza tanto en el Sur de Tenerife como en la isla de Tenerife (81,8%). La isla de Tenerife registra el mayor número de pernoctaciones, con más de 2,0 millones.

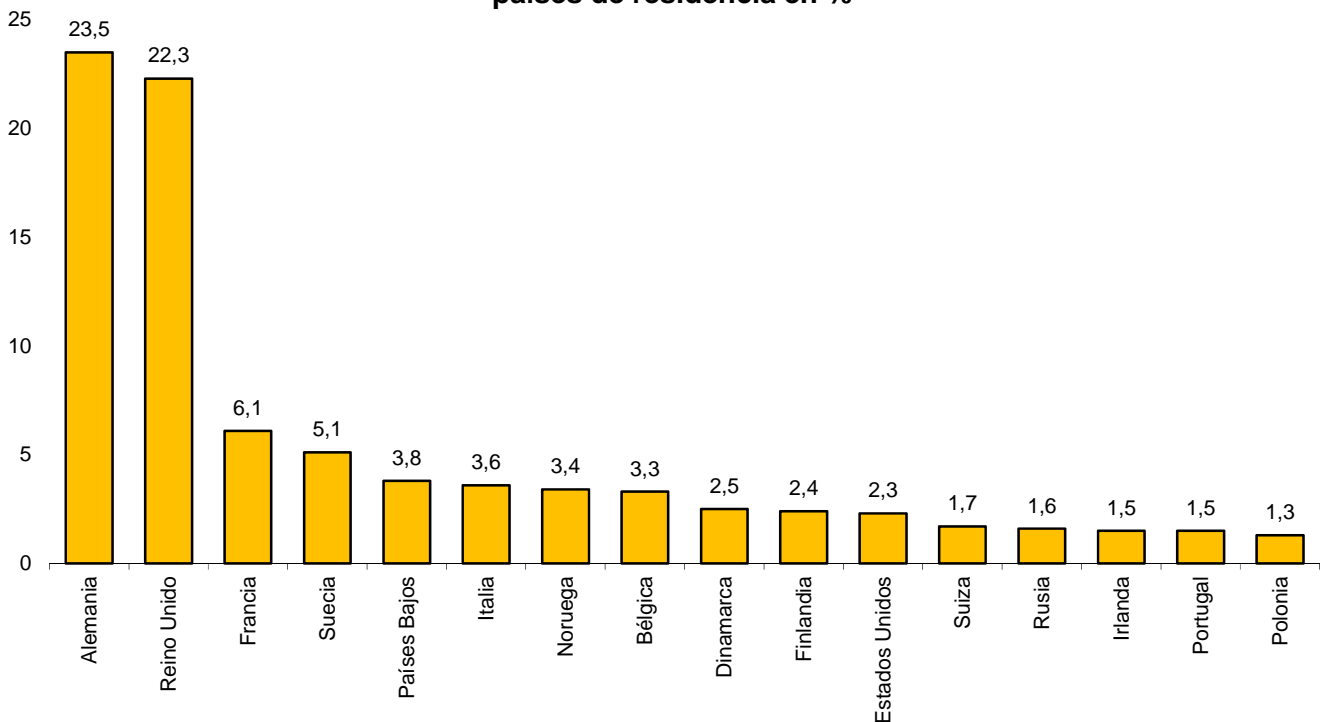
Los puntos turísticos con más pernoctaciones son Madrid, Barcelona y San Bartolomé de Tirajana. Puerto de la Cruz alcanza el mayor grado de ocupación por plazas (87,9%) y también la mayor ocupación en fin de semana (88,3%).

Pernoctaciones según el país de origen de los viajeros

Los viajeros procedentes de Alemania y Reino Unido concentran el 23,5% y el 22,3%, respectivamente, del total de pernoctaciones de no residentes en establecimientos hoteleros en febrero. El mercado alemán aumenta un 2,3% y el británico un 12,8%.

Las pernoctaciones de los viajeros procedentes de Francia, Suecia y Países Bajos (los siguientes mercados emisores) registran unas tasas anuales del 11,0%, 5,6% y -5,2%, respectivamente.

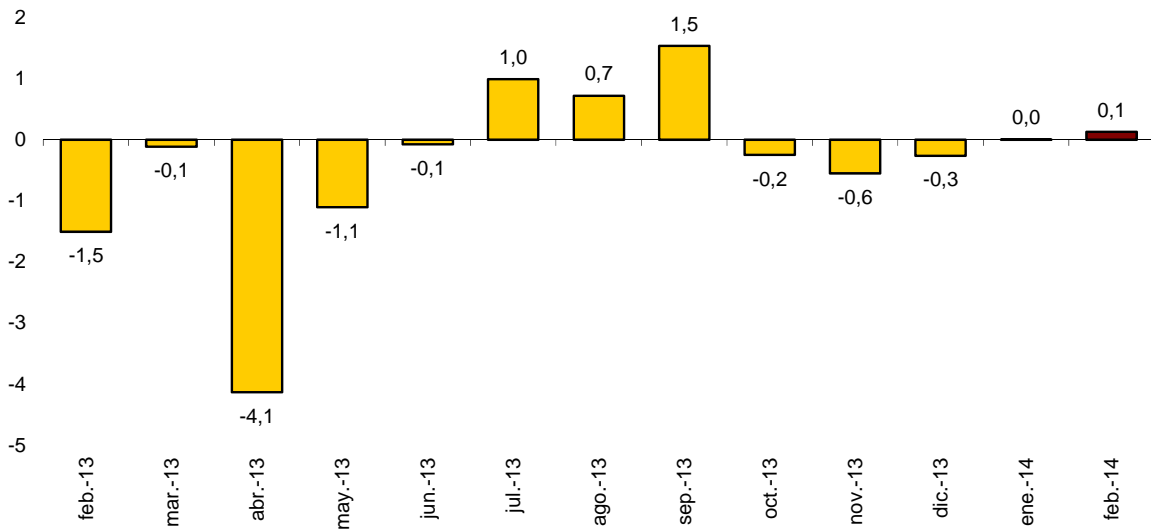
Distribución de las pernoctaciones de no residentes de los 16 principales países de residencia en %



Precios Hoteleros

La tasa anual del Índice de Precios Hoteleros (IPH) se sitúa en el 0,1% en febrero, lo que supone 0,1 puntos más que la del mes pasado y 1,6 puntos más que la registrada hace un año.

Índice de Precios Hoteleros. Tasa de variación anual



Canarias, Cataluña, Andalucía y Comunidad de Madrid son las comunidades con mayor ponderación en el IPH en febrero (suponen el 76,5% del peso total). Los precios hoteleros suben un 2,9% en tasa anual en Canarias y un 1,7% en Cataluña. En Comunidad de Madrid descienden un 5,0% y en Andalucía disminuyen un 0,5%.

Por categorías, los precios bajan en los hoteles de una estrella de plata (-3,9%), en los de dos estrellas de oro (-1,5%), en los de tres de oro (-0,2%) y en los de cinco estrellas de oro (-0,1%).

El resto de categorías presenta tasas anuales positivas: tres y dos estrellas de plata (2,3%), una estrella de oro (1,4%) y cuatro estrellas de oro (0,4%).

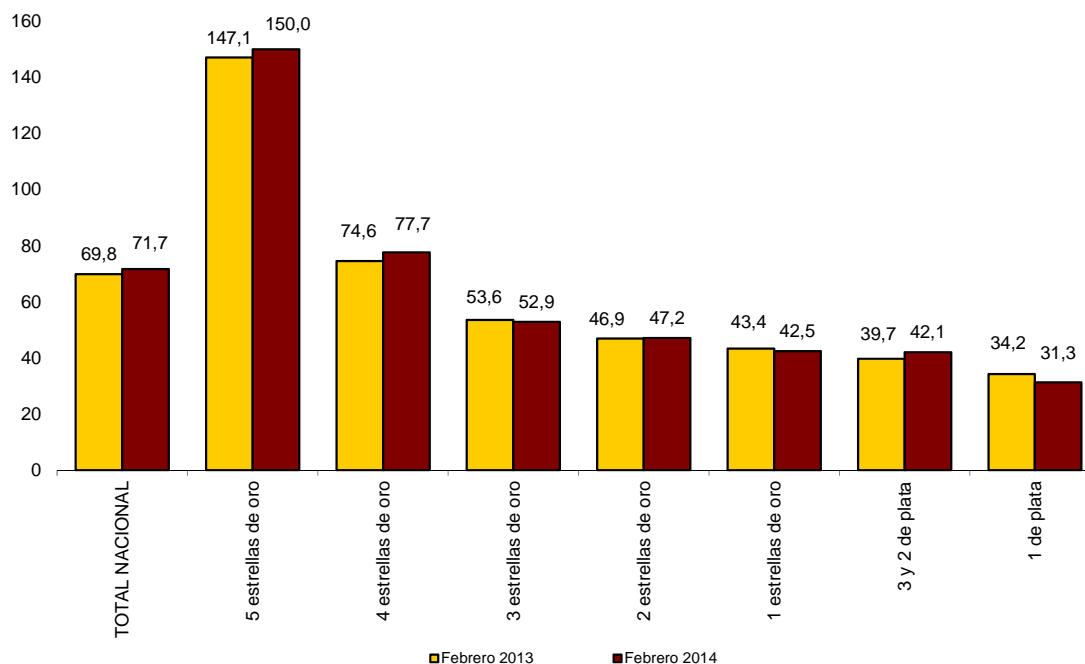
Rentabilidad del Sector Hotelero

La facturación media diaria de los hoteles por cada habitación ocupada (ADR) es de 71,7 euros en febrero, lo que supone un aumento del **2,6%** respecto al mismo mes de 2013.

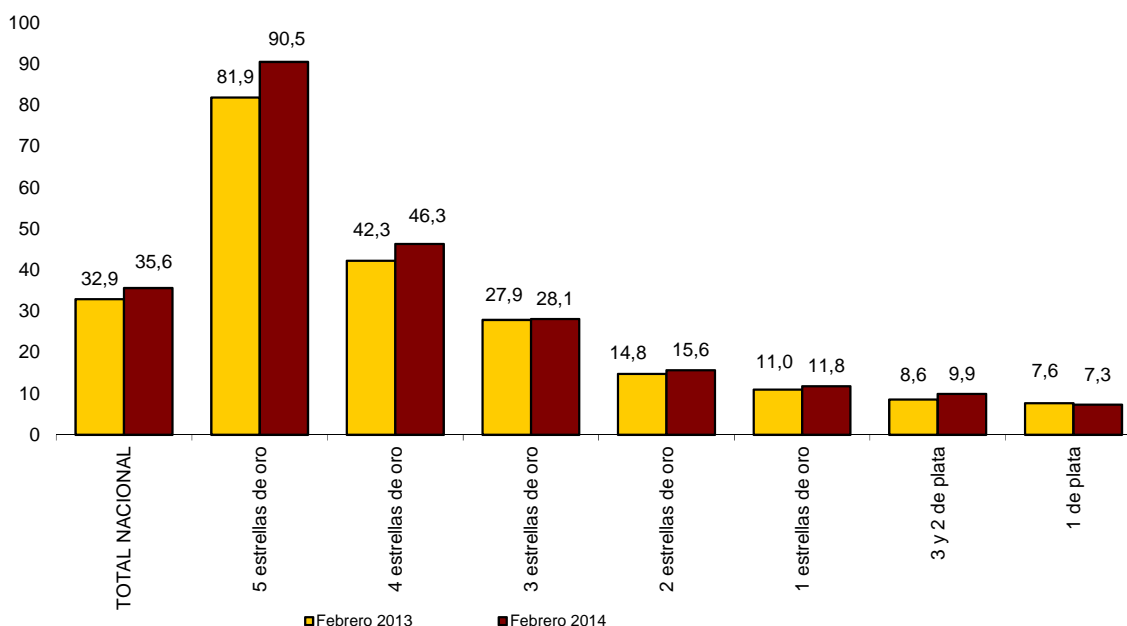
Por su parte el ingreso medio diario por habitación disponible (RevPAR), que está condicionado por la ocupación registrada en los establecimientos hoteleros, alcanza los 35,6 euros, con un incremento del **8,2%**.

Por categorías, la facturación media es de 150,0 euros para los hoteles de cinco estrellas, de 77,7 euros para los de cuatro y de 52,9 euros para los de tres estrellas. Los ingresos por habitación disponible para estas mismas categorías son de 90,5, 46,3 y 28,1 euros, respectivamente.

Tarifa media aplicada por habitación ocupada según categorías, en euros



Ingreso medio por habitación disponible según categorías, en euros



Más información en **INEbase** – www.ine.es Todas las notas de prensa en: www.ine.es/prensa/prensa.htm

Gabinete de prensa: Teléfonos: 91 583 93 63 / 94 08 – Fax: 91 583 90 87 - gprensa@ine.es

Área de información: Teléfono: 91 583 91 00 – Fax: 91 583 91 58 – www.ine.es/infoine

Encuesta de Ocupación en Alojamientos Turísticos (Establecimientos hoteleros)

Febrero 2014

Datos provisionales

1. Número de viajeros, pernoctaciones y estancia media según categoría del establecimiento

Categoría	Número de viajeros			Número de pernoctaciones			Estancia media
	Total	Residentes en España	Residentes en el extranjero	Total	Residentes en España	Residentes en el extranjero	
TOTAL	4.630.713	2.717.038	1.913.675	13.823.820	5.430.606	8.393.214	2,99
HOTELES: Estrellas oro							
Cinco	304.351	110.265	194.087	1.024.292	203.001	821.291	3,37
Cuatro	2.270.835	1.238.356	1.032.479	7.292.530	2.395.492	4.897.039	3,21
Tres	1.225.469	788.152	437.317	3.713.787	1.720.418	1.993.369	3,03
Dos	326.898	238.973	87.925	710.646	429.677	280.968	2,17
Una	126.471	93.337	33.133	251.488	156.953	94.534	1,99
HOSTALES: Estrellas plata							
Tres y dos	220.298	158.687	61.612	431.086	291.547	139.539	1,96
Una	156.390	89.267	67.123	399.991	233.518	166.474	2,56
Tasa anual	6,51	6,81	6,09	5,49	2,91	7,22	-0,96
Tasa anual acumulada	6,50	5,21	8,27	6,51	1,91	9,44	0,00

2. Establecimientos, plazas, grados de ocupación y personal empleado según categoría del establecimiento

Categoría	Número establecimientos abiertos estimados según la encuesta	Número de plazas estimadas según la encuesta	Grado de ocupación			Total personal empleado
			Por plazas	Por plazas en fin de semana	Por habitaciones	
TOTAL	12.741	1.128.845	43,39	50,22	49,77	138.497
HOTELES: Estrellas oro						
Cinco	228	71.541	50,69	54,97	60,45	20.691
Cuatro	1.737	501.465	51,44	58,41	59,79	69.114
Tres	2.001	279.400	47,17	55,00	53,37	29.326
Dos	1.586	87.575	28,86	37,70	33,39	6.648
Una	989	39.799	22,42	28,00	27,01	2.981
HOSTALES: Estrellas plata						
Tres y dos	2.765	78.405	19,59	25,67	24,10	5.441
Una	3.434	70.660	20,20	23,62	25,47	4.297
Tasa anual	-1,53	-0,12	5,42	10,12	5,27	-1,14

3. Viajeros, pernoctaciones, estancia media, grados de ocupación y personal empleado

Datos por zonas y puntos turísticos

	Viajeros		Pernoctaciones		Grado ocupación			Estancia media	Total personal empleado
	Residentes en España	Residentes en el extranjero	Residentes en España	Residentes en el extranjero	Por plazas	Por plazas fin de semana	Por habitaciones		

Zonas turísticas con mayor grado de ocupación en el mes

Sur de Tenerife	18.856	180.839	103.481	1.449.597	82,26	81,81	91,45	7,78	12.378
Isla de Tenerife	49.878	222.209	229.711	1.785.833	81,82	81,81	90,99	7,41	15.732
Sur de Gran Canaria	12.683	134.958	68.419	1.184.878	81,72	78,39	90,00	8,49	9.791
Isla de Gran Canaria	28.907	155.691	104.197	1.273.328	80,11	77,81	89,02	7,46	10.753
Isla de Lanzarote	13.303	81.236	72.746	675.064	78,30	77,15	89,40	7,91	5.326
Isla de La Gomera	1.077	6.351	1.942	33.605	73,35	76,76	81,88	4,79	413
Isla de Fuerteventura	5.795	88.769	19.714	759.428	65,17	66,06	74,77	8,24	6.276
Val d'Aran	19.426	10.644	56.883	39.616	51,05	65,14	52,08	3,21	856

Zonas turísticas con mayor número de pernoctaciones en el mes*

Barcelona	109.867	321.193	200.063	854.556	48,12	54,02	61,84	2,45	11.920
Costa del Sol	108.640	110.314	301.312	517.402	48,51	56,01	55,37	3,74	7.158
Costa Blanca	133.883	73.767	429.352	369.143	50,28	60,25	55,18	3,85	6.305
Isla de Mallorca	40.046	50.742	144.720	301.225	42,93	43,89	47,19	4,91	4.461
Palma - Calvià	30.496	37.690	105.568	218.422	42,51	43,69	48,24	4,75	3.240
Costa Brava	58.836	28.170	110.835	67.846	31,36	44,20	32,92	2,05	1.794
Costa de Almería	41.045	7.167	126.115	38.187	30,63	35,02	42,45	3,41	1.454
Costa de la Luz de Cádiz	47.355	15.891	78.196	61.294	23,16	34,27	29,96	2,21	1.880

Puntos turísticos con mayor grado de ocupación en el mes

Puerto de La Cruz	15.691	28.559	89.727	279.448	87,85	88,28	94,04	8,34	2.496
Mogán	1.213	35.298	5.944	313.390	85,03	82,11	94,53	8,75	1.964
Arona	4.354	53.922	26.958	429.780	84,90	83,75	93,08	7,84	3.138
Adeje	7.171	93.123	44.893	781.311	81,63	81,63	91,62	8,24	6.820
Yaiza	5.905	37.554	37.205	324.073	81,31	81,83	91,45	8,31	2.731
San Bartolomé de Tirajana	11.616	99.548	62.302	871.412	80,86	77,31	88,73	8,40	7.827
Tías	1.768	23.322	11.486	195.264	76,96	73,17	87,31	8,24	1.450
Teguise	3.110	18.522	17.579	145.302	75,53	74,07	90,42	7,53	1.020
Palmas de Gran Canaria (Las)	13.915	17.333	31.763	79.112	69,04	74,24	84,44	3,55	809
Pájara	1.477	54.715	6.507	500.531	66,78	67,89	75,51	9,02	4.138

Puntos turísticos con mayor número de pernoctaciones en el mes*

Madrid	340.085	241.425	563.399	524.776	47,57	59,00	60,86	1,87	11.070
Barcelona	102.867	309.663	187.084	820.235	48,89	55,26	61,91	2,44	11.485
Benidorm	71.912	37.073	310.480	252.247	60,03	69,76	62,83	5,16	3.809
Torremolinos	23.070	24.735	78.502	155.418	56,61	64,32	60,31	4,89	1.479
Sevilla	73.159	49.471	115.796	105.588	41,04	56,84	46,60	1,81	2.784
Valencia	64.096	45.283	99.618	117.078	44,06	49,83	53,63	1,98	1.957
Palma	21.959	27.531	70.427	143.937	41,50	41,59	45,74	4,33	2.250
Granada	77.179	37.731	138.692	65.571	51,66	78,56	54,44	1,78	1.509
Málaga	36.006	31.929	65.757	69.851	49,64	62,78	60,69	2,00	1.172
Fuengirola	11.857	9.852	61.696	71.502	54,76	53,84	50,19	6,14	858

*Sin considerar los incluidos en la tabla anterior, por aparecer también con mayor grado de ocupación.

4. Viajeros y pernoctaciones según país de residencia

Datos por países

Países	Viajeros		Pernoctaciones	
	Total	%	Total	%
TOTAL	4.630.713	100,00	13.823.820	100,00
Residentes en España	2.717.038	58,67	5.430.606	39,28
Residentes en el extranjero	1.913.675	41,33	8.393.214	60,72
TOTAL residentes en el extranjero	1.913.675	100,00	8.393.214	100,00
TOTAL residentes en U.E. (sin España)	1.328.634	69,43	6.723.656	80,11
- Alemania	281.777	14,72	1.967.799	23,45
- Austria	19.112	1,00	105.813	1,26
- Bélgica	47.512	2,48	279.102	3,33
- Dinamarca	35.063	1,83	207.764	2,48
- Finlandia	31.539	1,65	199.170	2,37
- Francia	183.086	9,57	512.617	6,11
- Grecia	5.400	0,28	13.298	0,16
- Irlanda	28.318	1,48	125.124	1,49
- Italia	100.148	5,23	304.940	3,63
- Luxemburgo	3.566	0,19	20.376	0,24
- Países Bajos	67.659	3,54	319.110	3,80
- Polonia	23.930	1,25	112.568	1,34
- Portugal	58.814	3,07	124.227	1,48
- Reino Unido	333.326	17,42	1.868.252	22,26
- República Checa	5.351	0,28	18.899	0,23
- Suecia	66.151	3,46	431.677	5,14
- Resto de la UE*	37.882	1,98	112.919	1,35
Noruega	42.251	2,21	285.366	3,40
Rusia	33.344	1,74	131.221	1,56
Suiza	33.562	1,75	142.015	1,69
Resto de Europa	42.750	2,23	125.292	1,49
Japón	49.015	2,56	85.477	1,02
Estados Unidos	74.216	3,88	194.661	2,32
Resto de América	105.235	5,50	259.601	3,09
Países africanos	36.165	1,89	79.766	0,95
Resto del mundo	168.503	8,81	366.159	4,36

*Países incluidos en Resto de la UE: Bulgaria, Chipre, Croacia, Eslovaquia, Eslovenia, Estonia, Hungría, Letonia, Lituania, Malta y Rumanía

ÍNDICE DE PRECIOS HOTELEROS (IPH). Base 2008

Febrero 2014

Datos provisionales

Índice general nacional y desglose por comunidades y ciudades autónomas

	Índice	Tasa de variación anual
TOTAL	87,4	0,1
Andalucía	88,4	-0,5
Aragón	74,8	0,0
Asturias, Principado de	78,2	-2,6
Balears, Illes	88,2	-5,6
Canarias	100,3	2,9
Cantabria	85,3	0,1
Castilla y León	86,0	-1,9
Castilla - La Mancha	85,3	-2,9
Cataluña	82,0	1,7
Comunitat Valenciana	84,2	-0,3
Extremadura	81,6	-1,4
Galicia	87,0	-1,3
Madrid, Comunidad de	71,8	-5,0
Murcia, Región de	74,6	-2,0
Navarra, Comunidad Foral de	78,6	-3,2
País Vasco	83,7	-4,0
Rioja, La	83,1	0,4
Ceuta	96,9	2,0
Melilla	92,2	1,6

Índice general nacional y desglose por categorías

	Índice	Tasa de variación anual
TOTAL	87,4	0,1
HOTELES: Estrellas oro		
Cinco	82,6	-0,1
Cuatro	87,3	0,4
Tres	87,4	-0,2
Dos	87,1	-1,5
Una	96,5	1,4
HOSTALES: Estrellas plata		
Tres y dos	88,7	2,3
Una	94,6	-3,9

Indicadores de Rentabilidad del Sector Hotelero

Febrero 2014

Datos Provisionales

ADR y RevPAR^(*) nacional y desglose por comunidades y ciudades autónomas

	ADR (en euros)	Tasa de variación anual	RevPAR (en euros)	Tasa de variación anual
TOTAL	71,7	2,7	35,6	8,2
Andalucía	58,0	3,1	24,4	3,3
Aragón	56,9	0,8	19,4	23,9
Asturias, Principado de	47,4	-7,4	11,5	-7,5
Baleares, Illes	56,0	2,8	25,8	-13,3
Canarias	82,9	3,8	71,6	13,8
Cantabria	53,5	-4,6	13,3	0,8
Castilla y León	50,2	0,4	12,7	3,1
Castilla - La Mancha	51,9	-4,7	12,7	0,3
Cataluña	99,1	6,3	47,4	10,4
Comunitat Valenciana	49,3	-1,6	23,6	3,4
Extremadura	50,3	0,4	11,5	-6,9
Galicia	46,7	0,5	10,9	3,3
Madrid, Comunidad de	71,2	-7,1	40,2	1,5
Murcia, Región de	49,0	-1,2	21,0	6,4
Navarra, Comunidad Foral de	55,5	-0,4	16,4	12,6
País Vasco	62,7	-2,4	24,1	-7,3
La Rioja	56,7	0,9	23,2	7,8
Ceuta	68,1	6,3	30,8	14,9
Melilla	60,7	-7,8	35,9	24,8

ADR y RevPAR^(*) nacional y desglose por categorías

	ADR (en euros)	Tasa de variación anual	RevPAR (en euros)	Tasa de variación anual
TOTAL	71,7	2,7	35,6	8,2
HOTELES: Estrellas oro				
Cinco	150,0	2,0	90,5	10,5
Cuatro	77,7	4,1	46,3	9,5
Tres	52,9	-1,4	28,1	0,8
Dos	47,2	0,5	15,6	5,7
Una	42,5	-2,0	11,8	7,4
HOSTALES: Estrellas plata				
Tres y dos	42,1	6,0	9,9	15,6
Una	31,3	-8,4	7,3	-4,5

(*) ADR: Average Daily Rate, Tarifa Media Diaria

RevPAR: Revenue per Available Room, Ingresos por Habitación Disponible