

25 de abril de 2011

**Coyuntura Turística Hotelera (EOH/IPH/IRSH)**  
Marzo 2011. *Datos provisionales*

**Las pernoctaciones en establecimientos hoteleros aumentan un 4,9%\* en marzo respecto al mismo mes de 2010**

**Los hoteles ingresan 35,3 euros por habitación disponible y facturan 66,9 euros de media por habitación ocupada**

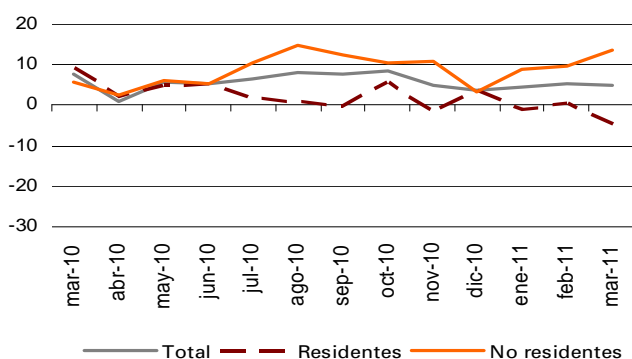
Durante el mes de marzo se registran 18,0 millones de pernoctaciones en establecimientos hoteleros, lo que supone un aumento del 4,9% respecto al mismo mes de 2010. Las pernoctaciones de residentes decrecen un 4,5%, mientras que las de no residentes experimentan un crecimiento del 13,5%. La estancia media sube un 3,9% respecto a marzo de 2010, situándose en 3,1 pernoctaciones por viajero. **Durante el primer trimestre de 2011, las pernoctaciones se incrementan un 5,0%** respecto al mismo periodo del año anterior.

Dado que este año la Semana Santa se celebra el mes de abril, y que en 2010 tuvo lugar entre los meses de marzo y abril, es conveniente esperar a disponer de los resultados de esta encuesta del mes que viene para analizar en conjunto ambos meses.

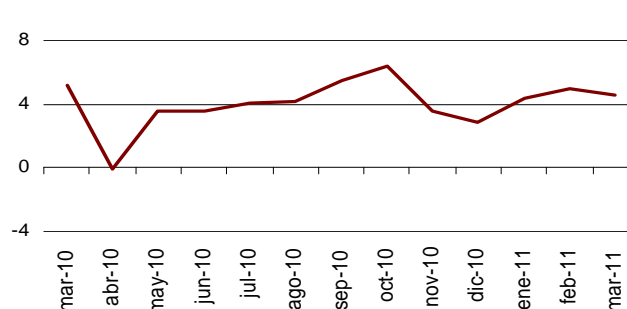
Por su parte, **el Índice de Precios Hoteleros (IPH) registra un descenso del 1,0% en marzo**, tasa superior en 2,4 puntos a la registrada en el mismo mes de 2010. Respecto a los indicadores de rentabilidad del sector hotelero, la facturación por habitación ocupada alcanza un valor medio de 66,9 euros (0,1 euros más que en marzo de 2010) y el ingreso por habitación disponible se sitúa en 35,3 euros (1,9 euros más que hace un año).

En cuanto al grado de ocupación, en marzo se cubren el 46,3% de las plazas ofertadas, lo que supone un aumento del 4,5% respecto al mismo mes del año anterior. El grado de ocupación por plazas en fin de semana se sitúa en el 53,6%, con un crecimiento interanual del 5,4%.

**Tasa de variación interanual en % de las pernoctaciones**



**Tasa de variación interanual en % del grado de ocupación por plazas**



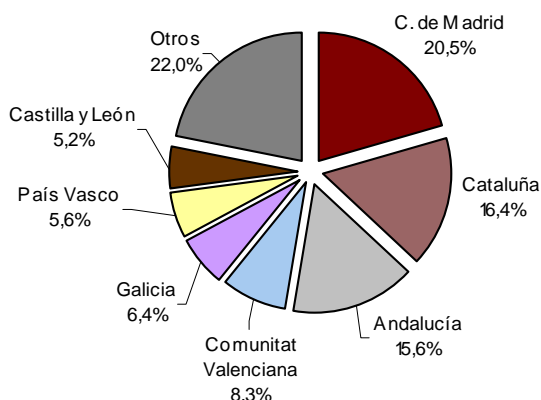
\* Debido a la actualización realizada en el directorio de establecimientos hoteleros de Canarias, Comunidad Foral de Navarra y Extremadura, los datos publicados para esas Comunidades Autónomas y el total nacional no son directamente comparables. Para salvar esta ruptura en la serie se han calculado coeficientes de enlace que permiten comparar los datos entre los distintos años. Los coeficientes se publican cada mes en la página web del INE en la sección dedicada a esta operación estadística, bajo un apartado específico denominado coeficientes de enlace.

## Pernoctaciones de viajeros residentes en el extranjero

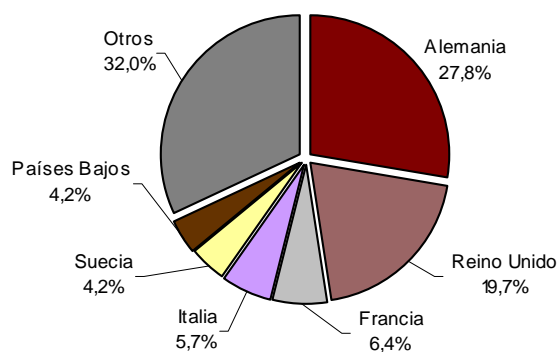
Los viajeros procedentes de Alemania y Reino Unido realizan más de 4,8 millones de pernoctaciones en marzo. El mercado alemán experimenta un aumento interanual de sus pernoctaciones del 4,6%, mientras que el británico crece un 4,9%.

Las pernoctaciones de los viajeros procedentes de Francia, Italia y Suecia (los siguientes mercados emisores) registran unas tasas interanuales del 42,0%, 36,1% y 38,0%, respectivamente.

**Pernoctaciones de los viajeros residentes en España según procedencia en %**



**Pernoctaciones de los viajeros residentes en el extranjero según procedencia en %**

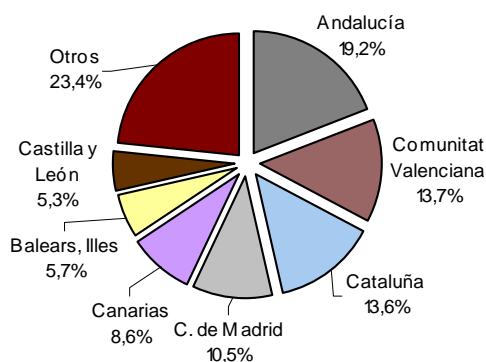


## Principales destinos

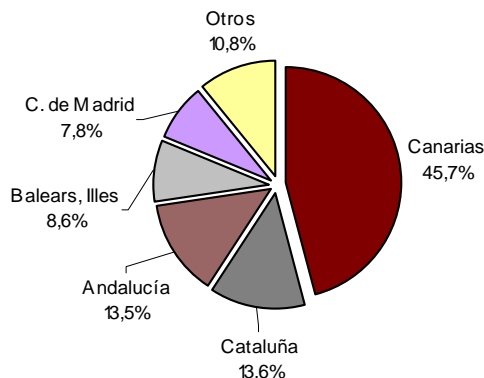
El principal destino elegido por los no residentes es Canarias. En esta comunidad las pernoctaciones de extranjeros aumentan un 21,6% respecto a marzo de 2010. Le siguen Cataluña, con una tasa interanual del 7,7%, y Andalucía, con un incremento del 16,7%.

Andalucía, Comunitat Valenciana y Cataluña son los destinos principales de los viajeros residentes en España, con tasas interanuales de pernoctaciones del -6,8%, -6,6% y 0,5%, respectivamente.

**Distribución de las pernoctaciones de los viajeros residentes en España en %**



**Distribución de las pernoctaciones de los viajeros residentes en el extranjero en %**



## Resultados por comunidades autónomas, zonas turísticas y puntos turísticos

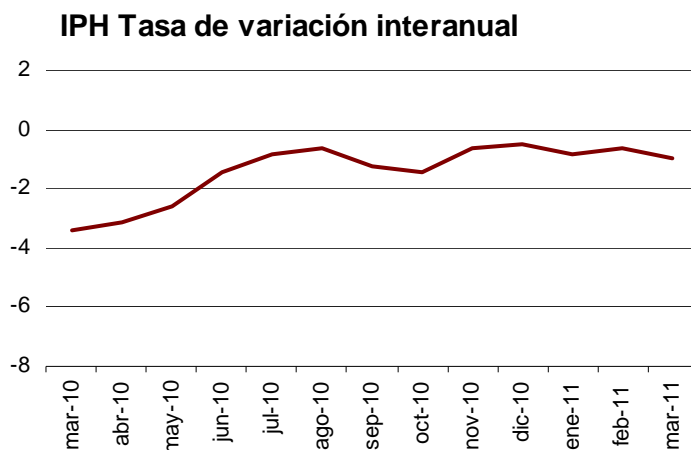
Canarias es la comunidad autónoma con el mayor grado de ocupación por plazas durante el mes de marzo (76,3%). Le siguen Illes Balears (54,1%) y Comunidad de Madrid (50,3%).

Las zonas turísticas con mayores grados de ocupación y pernoctaciones se sitúan en las islas y costas. En Gran Canaria se obtienen tanto el mayor grado de ocupación por plazas (78,5%), como el mayor grado de ocupación por plazas en fin de semana (82,5%). En Tenerife se registran más de 2,0 millones de pernoctaciones en marzo.

Los puntos turísticos con mayor número de pernoctaciones son Madrid, Barcelona y San Bartolomé de Tirajana. Arona alcanza el mayor grado de ocupación por plazas (83,1%), mientras que San Bartolomé de Tirajana alcanza el mayor grado de ocupación en fin de semana (84,6%).

## Evolución del Índice de Precios Hoteleros

La tasa interanual del IPH se sitúa en el -1,0% en marzo, tasa inferior en 0,4 puntos a la obtenida el mes pasado y 2,4 puntos mayor que la registrada hace un año.



## IPH por comunidades autónomas

Las cuatro comunidades (Canarias, Cataluña, Andalucía y Comunidad de Madrid) que suponen el 68,5% del peso total del IPH en el mes de marzo, tienen comportamientos distintos respecto a febrero de 2011.

Canarias, que tiene el mayor peso en la estructura de ponderaciones este mes, presenta una tasa interanual del 1,5%, inferior en 0,2 puntos a la estimada en febrero. Los precios hoteleros experimentan una disminución del 1,6% en Cataluña, frente al 0,8% registrado en el mes precedente. Andalucía muestra una tasa interanual del -3,5%, frente al -1,5% observado el mes pasado. En Comunidad de Madrid, la tasa interanual es del -0,9%, lo que supone 1,8 puntos más que en febrero.

## IPH por categorías

Los precios hoteleros bajan en todas las categorías en marzo. Los descensos más importantes se dan en los de dos estrellas de oro (un 3,6%), en los establecimientos de tres y dos estrellas de plata (un 3,0%), en los de una estrella de oro (un 1,7%), en los de una estrella de plata (un 1,4%) y en los de cinco estrellas de oro (un 1,3%).

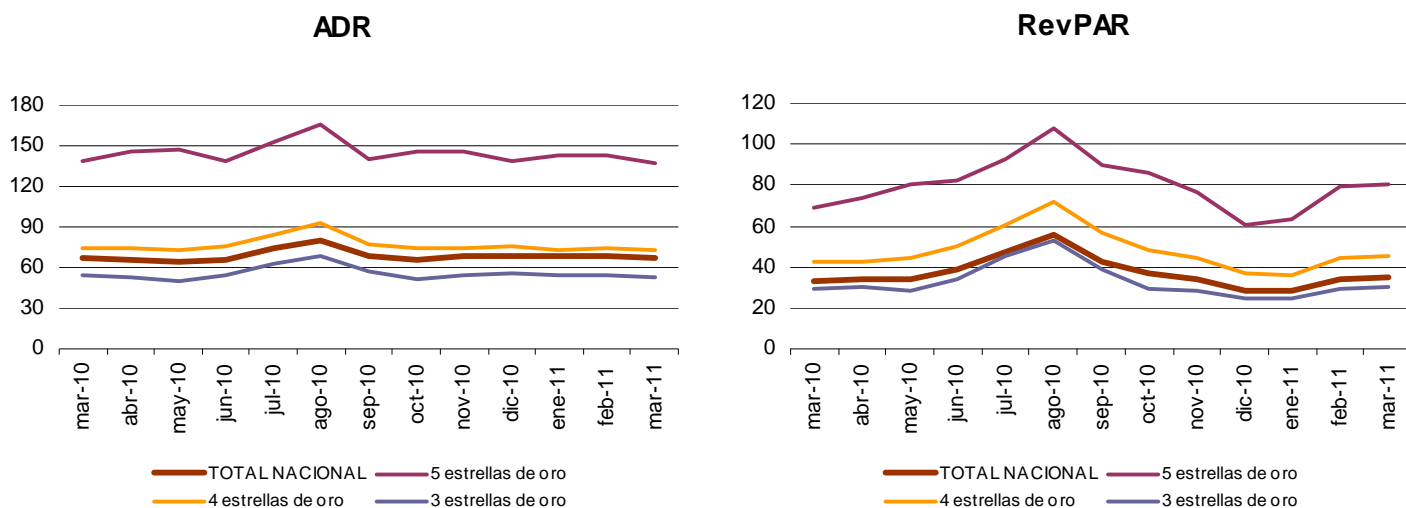
El resto de categorías presenta variaciones negativas más moderadas: cuatro estrellas de oro (-0,7%) y tres estrellas de oro (-0,5%).

## Indicadores de Rentabilidad del Sector Hotelero

La facturación media de los hoteles por cada habitación ocupada (ADR) en marzo es de 66,9 euros, lo que supone un aumento de 0,2 euros respecto al mismo mes de 2010.

Por su parte el ingreso por habitación disponible (RevPAR), que está condicionado por la ocupación registrada en los establecimientos hoteleros, alcanza los 35,3 euros, con un incremento de 1,9 euros respecto a marzo de 2010.

Por categorías, la facturación media es de 136,6 euros para los hoteles de cinco estrellas, de 72,8 euros para los de cuatro y de 52,4 para los de tres estrellas. Los ingresos por habitación disponible para estas mismas categorías son de 80,0, 45,8 y 30,3 euros, respectivamente.



Más información en **INEbase** – [www.ine.es](http://www.ine.es) Todas las notas de prensa en: [www.ine.es/prensa/prensa.htm](http://www.ine.es/prensa/prensa.htm)

**Gabinete de prensa:** Teléfonos: 91 583 93 63 / 94 08 – Fax: 91 583 90 87 - [gprensa@ine.es](mailto:gprensa@ine.es)

**Área de información:** Teléfono: 91 583 91 00 – Fax: 91 583 91 58 – [www.ine.es/infoine](http://www.ine.es/infoine)

## Encuesta de Ocupación en Alojamientos Turísticos (Establecimientos hoteleros)

Marzo 2011

Datos provisionales

### 1. Número de viajeros, pernoctaciones y estancia media según categoría del establecimiento

Categoría	Número de viajeros			Número de pernoctaciones			Estancia media
	Total	Residentes en España	Residentes en el extranjero	Total	Residentes en España	Residentes en el extranjero	
<b>TOTAL</b>	<b>5.828.994</b>	<b>3.376.372</b>	<b>2.452.622</b>	<b>18.039.954</b>	<b>7.736.490</b>	<b>10.303.464</b>	<b>3,09</b>
<b>HOTELES: Estrellas oro</b>							
Cinco	378.257	152.603	225.654	1.170.376	287.392	882.984	3,09
Cuatro	2.683.371	1.430.433	1.252.938	8.822.628	3.037.416	5.785.212	3,29
Tres	1.661.873	1.009.317	652.556	5.452.676	2.685.813	2.766.863	3,28
Dos	434.325	306.378	127.947	1.044.884	670.027	374.857	2,41
Una	157.306	110.549	46.756	347.018	204.353	142.665	2,21
<b>HOSTALES: Estrellas plata</b>							
Tres y dos	279.345	206.546	72.800	604.375	443.003	161.372	2,16
Una	234.516	160.546	73.970	597.997	408.487	189.511	2,55
Tasa interanual	1,02	-5,12	11,07	4,88	-4,49	13,54	3,90
Tasa interanual acumulada	2,25	-1,81	9,09	4,95	-1,85	11,02	2,64

### 2. Establecimientos, plazas, grados de ocupación y personal empleado según categoría del establecimiento

Categoría	Número establecimientos abiertos estimados según la encuesta	Número de plazas estimadas según la encuesta	Grado de ocupación			Total personal empleado
			Por plazas	Por plazas en fin de semana	Por habitaciones	
<b>TOTAL</b>	<b>13.987</b>	<b>1.245.971</b>	<b>46,33</b>	<b>53,59</b>	<b>52,87</b>	<b>164.336</b>
<b>HOTELES: Estrellas oro</b>						
Cinco	241	78.556	47,55	54,69	58,85	21.533
Cuatro	1.794	523.509	53,85	62,23	62,97	76.929
Tres	2.231	334.734	52,15	59,41	57,77	40.156
Dos	1.785	102.863	32,65	39,62	37,36	9.493
Una	1.087	45.452	24,48	30,13	29,17	3.816
<b>HOSTALES: Estrellas plata</b>						
Tres y dos	2.938	83.997	23,15	27,68	27,55	6.685
Una	3.910	76.860	25,03	29,09	29,71	5.724
Tasa interanual	-0,27	0,28	4,54	5,35	5,51	-0,48

## 3. Viajeros, pernoctaciones, estancia media, grados de ocupación y personal empleado

Datos por zonas y puntos turísticos

	Viajeros		Pernoctaciones		Grado ocup.			Estancia media	Total personal empleado
	Residentes en España	Residentes en el extranjero	Residentes en España	Residentes en el extranjero	Por plazas	Por plazas fin de semana	Por habitaciones		

### Zonas turísticas con mayor grado de ocupación en el mes

Isla de Gran Canaria	40.540	155.531	144.188	1.271.975	78,47	82,50	87,72	7,22	10.179
Isla de Tenerife	69.489	202.786	337.574	1.713.131	76,95	79,30	85,34	7,53	14.873
Isla de Fuerteventura	8.885	110.937	40.977	992.484	76,19	77,18	88,19	8,63	6.708
Isla de Lanzarote	21.235	79.771	121.315	647.647	75,03	75,13	84,08	7,61	4.903
Isla de La Gomera	1.506	6.232	2.980	36.420	74,82	76,53	81,47	5,09	390
Islas de Ibiza-Formentera	13.546	2.402	66.900	6.832	64,63	65,20	69,93	4,62	433
Barcelona	158.142	414.738	296.064	998.847	59,74	68,30	68,11	2,26	11.247
Costa Blanca	138.642	85.036	537.891	472.217	53,41	64,07	57,53	4,52	6.985

### Zonas turísticas con mayor número de pernoctaciones en el mes\*

Isla de Mallorca	69.840	136.460	337.497	879.515	53,34	55,22	58,76	5,90	9.185
Costa del Sol	115.822	148.897	327.006	669.142	46,23	51,15	54,40	3,76	8.861
Costa Brava	83.897	76.815	224.039	209.902	38,74	48,30	44,18	2,70	3.389
Costa de la Luz de Cádiz	77.606	39.719	145.796	165.142	33,61	44,62	44,56	2,65	3.139
Costa de Almería	57.361	7.822	230.369	49.776	35,56	39,47	48,07	4,30	1.819
Costa Azahar	46.371	8.762	146.378	30.639	40,07	52,04	45,03	3,21	1.439
Costa Daurada	53.639	12.585	130.264	34.608	30,70	40,94	38,22	2,49	1.411
Costa de la Luz de Huelva	30.506	15.224	102.056	60.973	35,72	37,68	39,11	3,57	1.375

### Puntos turísticos con mayor grado de ocupación en el mes

Arona	4.159	49.944	31.639	443.888	83,11	80,89	89,71	8,79	2.827
Mogán	1.408	35.629	5.923	309.595	81,78	84,27	92,15	8,52	1.841
San Bartolomé De Tirajana	17.474	105.985	79.062	903.001	80,72	84,64	89,80	7,95	7.430
Puerto De La Cruz	21.764	25.864	129.593	267.339	80,28	83,48	83,51	8,33	2.729
Oliva (La)	2.591	17.192	9.618	164.779	78,80	81,72	88,66	8,82	1.258
Pájara	2.993	73.149	17.319	670.905	78,66	77,08	89,75	9,04	4.401
Yaiza	9.802	41.967	63.893	324.083	78,49	76,20	86,11	7,49	2.422
Tías	3.558	23.842	21.497	211.262	78,41	79,75	90,33	8,49	1.452
Adeje	15.309	91.549	76.626	764.753	78,18	80,08	86,45	7,87	6.345
Benidorm	68.047	53.243	359.807	366.542	65,83	76,63	68,83	5,99	4.299

### Puntos turísticos con mayor número de pernoctaciones en el mes\*

Madrid	353.601	330.678	620.970	722.333	55,09	65,77	68,03	1,96	12.276
Barcelona	149.758	405.390	271.027	975.241	60,08	68,28	67,61	2,24	10.912
Palma	31.381	60.478	114.534	303.536	55,63	57,91	65,00	4,55	3.596
Calvià	19.834	28.440	136.404	229.653	56,47	56,60	59,82	7,58	2.541
Sevilla	93.028	77.397	156.222	168.134	56,97	68,44	63,78	1,90	2.801
Torremolinos	36.591	36.118	115.605	174.030	53,72	55,61	55,59	3,98	1.984
Valencia	84.625	54.999	145.489	138.621	52,14	77,09	65,61	2,03	2.311
Granada	75.793	53.305	136.472	99.855	53,26	77,71	55,93	1,83	1.845
Lloret De Mar	24.890	26.926	118.404	97.047	60,42	69,78	66,48	4,16	934
Roquetas De Mar	23.670	2.014	156.462	34.161	49,67	53,73	63,92	7,42	904

\*Sin considerar los incluidos en la tabla anterior, por aparecer también con mayor grado de ocupación.

## 4. Viajeros, pernoctaciones, estancia media

Datos por comunidades y ciudades autónomas y provincias

	Número de viajeros			Número de pernoctaciones			Estancia media
	Total	Residentes en España	Residentes en el extranjero	Total	Residentes en España	Residentes en el extranjero	
<b>TOTAL</b>	<b>5.828.994</b>	<b>3.376.372</b>	<b>2.452.622</b>	<b>18.039.954</b>	<b>7.736.490</b>	<b>10.303.464</b>	<b>3,09</b>
<b>Andalucía</b>	1.089.733	657.707	432.026	2.877.878	1.484.965	1.392.913	2,64
Almería	68.545	60.059	8.486	290.379	239.313	51.066	4,24
Cádiz	151.617	98.782	52.835	378.858	179.281	199.577	2,50
Córdoba	71.490	45.540	25.950	117.862	77.645	40.217	1,65
Granada	197.430	127.693	69.737	413.354	265.746	147.609	2,09
Huelva	60.818	43.564	17.254	187.467	123.481	63.985	3,08
Jaén	35.126	30.589	4.537	57.169	50.491	6.678	1,63
Málaga	293.665	132.486	161.179	1.035.589	345.609	689.980	3,53
Sevilla	211.042	118.994	92.048	397.199	203.398	193.801	1,88
<b>Aragón</b>	176.434	149.887	26.548	372.463	318.540	53.923	2,11
Huesca	61.638	56.054	5.584	160.512	142.127	18.385	2,60
Teruel	23.026	20.725	2.302	42.264	37.839	4.425	1,84
Zaragoza	91.770	73.108	18.662	169.687	138.573	31.114	1,85
<b>Asturias, Principado de</b>	76.638	69.323	7.315	145.741	131.408	14.333	1,90
<b>Balears, Illes</b>	230.981	91.456	139.526	1.328.935	440.250	888.684	5,75
<b>Canarias</b>	708.590	146.720	561.870	5.370.173	661.796	4.708.377	7,58
Palmas, Las	416.898	70.659	346.239	3.218.586	306.479	2.912.106	7,72
Santa Cruz de Tenerife	291.692	76.061	215.631	2.151.587	355.316	1.796.271	7,38
<b>Cantabria</b>	58.558	51.711	6.846	123.445	108.617	14.827	2,11
<b>Castilla y León</b>	284.664	239.508	45.157	490.391	410.346	80.044	1,72
Ávila	20.337	16.512	3.825	36.968	29.069	7.899	1,82
Burgos	46.221	37.074	9.147	76.456	63.839	12.616	1,65
León	45.881	40.970	4.911	77.446	68.051	9.395	1,69
Palencia	14.242	12.197	2.045	24.208	20.429	3.779	1,70
Salamanca	60.779	47.394	13.385	118.793	93.021	25.773	1,95
Segovia	24.899	21.443	3.456	40.481	34.527	5.954	1,63
Soria	12.550	11.589	960	22.052	20.484	1.568	1,76
Valladolid	46.076	40.016	6.060	72.967	62.137	10.830	1,58
Zamora	13.680	12.313	1.368	21.020	18.790	2.230	1,54
<b>Castilla-La Mancha</b>	150.289	126.759	23.530	268.960	228.842	40.118	1,79
Albacete	26.129	24.275	1.853	60.281	57.251	3.030	2,31
Ciudad Real	31.133	27.646	3.487	59.737	52.316	7.422	1,92
Cuenca	24.001	21.180	2.821	38.670	34.450	4.220	1,61
Guadalajara	17.533	15.783	1.750	30.114	26.749	3.364	1,72
Toledo	51.493	37.875	13.618	80.158	58.076	22.082	1,56
<b>Cataluña</b>	1.055.729	489.595	566.134	2.451.966	1.048.511	1.403.455	2,32
Barcelona	723.709	260.097	463.611	1.625.806	504.629	1.121.177	2,25
Girona	182.485	103.624	78.861	475.653	258.999	216.654	2,61
Lleida	71.374	61.801	9.573	163.950	136.955	26.995	2,30
Tarragona	78.162	64.074	14.088	186.557	147.928	38.629	2,39
<b>Comunitat Valenciana</b>	519.740	359.096	160.644	1.729.483	1.061.358	668.125	3,33
Alicante/Alacant	238.172	150.883	87.289	1.036.244	557.868	478.376	4,35
Castellón/Castelló	64.114	54.791	9.323	197.046	165.653	31.392	3,07
Valencia/València	217.454	153.422	64.032	496.193	337.837	158.357	2,28
<b>Extremadura</b>	97.588	84.875	12.713	176.569	154.736	21.833	1,81
Badajoz	51.712	43.853	7.859	90.550	78.486	12.065	1,75
Cáceres	45.876	41.022	4.853	86.019	76.251	9.768	1,88
<b>Galicia</b>	188.057	160.556	27.501	387.650	331.745	55.905	2,06
Coruña, A	85.346	70.524	14.822	175.592	146.045	29.547	2,06
Lugo	25.601	23.017	2.584	45.559	40.212	5.347	1,78
Ourense	24.359	22.983	1.376	43.699	40.279	3.421	1,79
Pontevedra	52.751	44.032	8.719	122.799	105.209	17.590	2,33
<b>Madrid, Comunidad de</b>	843.404	475.546	367.858	1.617.736	816.130	801.606	1,92
<b>Murcia, Región de</b>	73.540	60.252	13.288	188.438	145.884	42.554	2,56
<b>Navarra, Comunidad Foral de</b>	57.775	49.107	8.668	106.806	91.319	15.487	1,85
<b>País Vasco</b>	172.596	125.594	47.002	318.701	226.950	91.751	1,85
Álava	26.521	21.892	4.629	47.033	37.576	9.457	1,77
Guipúzcoa	62.668	43.192	19.476	116.535	82.558	33.977	1,86
Vizcaya	83.406	60.510	22.896	155.133	106.816	48.317	1,86
<b>Rioja, La</b>	34.951	31.326	3.625	61.847	56.091	5.756	1,77
<b>Ceuta</b>	6.004	4.375	1.629	13.008	10.531	2.477	2,17
<b>Melilla</b>	3.722	2.979	742	9.766	8.471	1.295	2,62



## 5. Establecimientos, plazas, grados de ocupación y personal empleado

Datos por comunidades y ciudades autónomas y provincias

	Número esta- blecimientos abiertos esti- mados según la encuesta	Número de plazas estima- das según la encuesta	Grado de ocupación			Total personal empleado
			Por plazas	Por plazas en fin de semana	Por habita- ciones	
<b>TOTAL</b>	<b>13.987</b>	<b>1.245.971</b>	<b>46,33</b>	<b>53,59</b>	<b>52,87</b>	<b>164.336</b>
<b>Andalucía</b>	2.282	234.178	39,46	47,04	46,53	27.469
Almería	166	27.132	34,43	38,38	46,20	2.069
Cádiz	377	37.207	32,70	42,37	42,39	4.131
Córdoba	191	10.137	37,26	52,20	44,50	1.231
Granada	429	30.724	43,06	57,27	44,80	3.617
Huelva	135	17.993	33,55	35,40	37,62	1.685
Jaén	173	8.766	21,02	28,52	25,78	1.094
Málaga	502	75.855	43,88	49,18	51,53	9.960
Sevilla	309	26.363	48,28	56,58	53,87	3.682
<b>Aragón</b>	818	40.363	29,20	41,79	34,36	4.587
Huesca	319	15.832	31,41	50,72	34,25	1.738
Teruel	212	6.785	19,91	34,21	23,32	790
Zaragoza	287	17.746	30,78	36,72	38,43	2.059
<b>Asturias, Principado de</b>	531	22.411	20,93	29,35	25,17	2.342
<b>Balears, Illes</b>	289	79.141	54,05	55,95	59,50	9.849
<b>Canarias</b>	535	223.856	76,26	78,31	85,50	37.582
Palmas, Las	267	133.056	76,88	78,97	87,00	21.790
Santa Cruz de Tenerife	267	90.800	75,33	77,36	83,35	15.792
<b>Cantabria</b>	312	14.683	27,01	33,00	30,74	1.938
<b>Castilla y León</b>	1.363	59.185	26,62	36,05	31,30	7.462
Ávila	102	4.914	24,13	39,57	30,19	625
Burgos	213	9.048	27,21	31,36	32,15	937
León	268	10.181	24,45	31,46	29,17	1.141
Palencia	93	3.309	23,57	26,09	31,00	337
Salamanca	212	10.828	35,16	53,68	37,93	1.431
Segovia	137	5.877	22,11	32,50	26,36	793
Soria	114	3.802	18,66	24,29	21,78	496
Valladolid	143	7.992	29,37	37,38	36,19	1.151
Zamora	81	3.235	20,90	26,47	24,07	552
<b>Castilla-La Mancha</b>	840	34.497	25,09	32,79	29,90	3.718
Albacete	162	6.884	28,22	30,68	32,52	825
Ciudad Real	183	7.447	25,81	31,00	34,19	801
Cuenca	168	5.632	22,10	33,99	25,91	570
Guadalajara	136	4.886	19,84	25,49	23,63	420
Toledo	191	9.648	26,69	38,67	30,20	1.102
<b>Cataluña</b>	1.937	180.052	43,60	53,22	51,14	23.172
Barcelona	911	100.749	51,81	60,05	60,93	15.365
Girona	476	40.888	36,92	47,19	41,35	4.096
Lleida	333	18.108	28,83	44,58	30,85	1.951
Tarragona	218	20.307	29,48	39,13	36,54	1.761
<b>Comunitat Valenciana</b>	975	118.070	46,96	59,42	52,16	13.281
Alicante/Alacant	429	64.891	51,30	61,51	54,96	7.328
Castellón/Castelló	170	16.937	37,28	47,59	41,48	1.757
Valencia/València	377	36.242	43,72	61,19	51,78	4.197
<b>Extremadura</b>	419	18.944	29,97	37,36	34,22	2.463
Badajoz	201	9.609	30,31	36,24	35,82	1.221
Cáceres	219	9.334	29,62	38,51	32,57	1.242
<b>Galicia</b>	1.388	55.501	22,47	26,06	27,88	6.190
Coruña, A	580	23.626	23,93	25,50	30,48	2.399
Lugo	264	8.252	17,77	19,71	20,91	840
Ourense	191	6.270	22,33	28,72	25,00	701
Pontevedra	352	17.352	22,75	28,87	28,72	2.250
<b>Madrid, Comunidad de</b>	1.180	103.291	50,30	59,33	61,86	15.135
<b>Murcia, Región de</b>	173	16.057	37,64	44,64	44,95	2.270
<b>Navarra, Comunidad Foral de</b>	292	11.850	29,00	31,76	34,54	1.545
<b>País Vasco</b>	493	26.210	39,04	51,33	49,58	4.182
Álava	74	4.153	36,25	45,67	47,42	639
Guipúzcoa	219	9.609	38,89	57,03	46,87	1.578
Vizcaya	200	12.449	40,10	48,82	52,41	1.965
<b>Rioja, La</b>	134	5.938	33,50	53,71	40,60	834
<b>Ceuta</b>	14	895	46,88	33,38	45,05	164
<b>Melilla</b>	11	849	37,09	36,16	50,27	152



## 6. Distribución porcentual de los viajeros españoles en cada provincia según comunidad y ciudad autónoma de procedencia

Datos por provincias

(Continúa)

Provincias	Total	Andalucía	Aragón	Asturias, P. de	Balears, Illes	Canarias	Cantabria	Castilla y León	Castilla-La Mancha	Cataluña
<b>TOTAL</b>	<b>100</b>	<b>16,83</b>	<b>2,65</b>	<b>2,66</b>	<b>1,69</b>	<b>2,67</b>	<b>1,35</b>	<b>4,91</b>	<b>3,45</b>	<b>16,78</b>
Álava	100	3,36	4,75	2,44	0,55	0,91	2,22	7,31	2,69	13,27
Albacete	100	8,67	1,52	0,85	0,78	1,22	0,59	3,77	22,36	6,57
Alicante/Alacant	100	7,74	0,85	1,28	1,02	1,00	1,11	2,39	5,88	8,44
Almería	100	39,04	3,03	1,71	0,62	0,25	1,80	4,67	1,79	9,79
Asturias	100	4,17	1,76	19,60	1,15	0,82	4,04	11,06	2,15	5,35
Ávila	100	5,90	1,60	3,13	0,91	1,65	0,90	11,85	5,83	3,66
Badajoz	100	25,30	1,49	1,69	1,14	1,14	0,55	5,71	6,09	5,60
Balears, Illes	100	10,34	0,70	3,26	21,72	2,29	0,56	2,14	2,58	24,16
Barcelona	100	7,36	2,75	1,62	2,75	1,99	0,95	2,64	1,79	37,31
Burgos	100	3,95	3,27	3,02	0,73	0,78	3,39	18,60	4,14	10,90
Cáceres	100	18,74	1,20	2,00	0,28	0,90	0,72	7,50	6,62	5,42
Cádiz	100	60,80	0,65	0,50	0,93	1,21	0,71	1,59	1,39	5,85
Cantabria	100	3,90	3,06	9,24	1,06	0,79	10,78	10,83	3,28	6,35
Castellón/Castelló	100	3,45	3,27	0,73	1,28	0,18	0,35	2,55	3,03	23,76
Ciudad Real	100	15,56	1,07	1,88	0,34	0,74	0,69	3,52	18,26	5,63
Córdoba	100	50,79	0,99	0,48	0,69	0,65	0,31	2,06	4,73	7,38
Coruña, A	100	4,99	0,76	5,28	1,02	1,11	1,75	5,96	1,85	8,21
Cuenca	100	9,20	2,18	1,54	0,96	0,61	0,75	6,30	11,36	11,12
Girona	100	3,28	1,97	0,96	0,98	0,51	0,55	1,05	3,55	72,54
Granada	100	54,59	0,93	0,65	0,48	1,44	0,24	1,68	2,31	5,43
Guadalajara	100	5,12	3,31	0,83	0,88	0,48	0,76	4,53	20,97	12,37
Guipúzcoa	100	2,53	5,26	3,02	0,86	0,92	2,87	7,56	2,35	17,62
Huelva	100	51,30	2,25	2,16	0,19	1,15	0,96	3,41	2,44	9,81
Huesca	100	1,28	17,86	2,41	0,79	1,68	1,60	6,07	2,17	15,84
Jaén	100	50,46	1,69	0,35	1,04	0,86	0,30	1,86	3,81	6,02
León	100	3,38	1,05	11,26	0,58	0,67	2,41	24,19	3,10	3,67
Lleida	100	2,22	2,01	2,53	0,60	0,87	1,10	1,60	0,75	65,03
Lugo	100	1,82	0,68	8,98	0,13	0,57	1,74	6,24	1,19	3,96
Madrid	100	14,63	2,60	2,85	1,97	3,91	1,65	4,84	3,04	13,88
Málaga	100	57,56	0,69	0,92	0,50	0,87	0,27	2,54	2,31	5,87
Murcia	100	13,21	1,68	0,84	0,59	1,08	0,78	3,31	4,74	9,65
Navarra	100	4,85	5,34	3,01	0,75	1,00	1,85	4,55	2,54	15,94
Ourense	100	1,60	0,34	3,07	0,14	0,54	0,75	6,48	1,07	2,92
Palencia	100	3,18	1,63	4,09	0,55	0,44	4,17	27,97	3,18	5,71
Palmas, Las	100	4,93	0,57	0,67	0,75	32,05	0,59	1,64	0,62	8,32
Pontevedra	100	3,76	0,53	6,69	0,39	0,76	1,20	6,67	2,09	4,29
Rioja, La	100	2,52	6,56	4,32	0,89	0,85	3,12	7,26	3,28	15,63
Salamanca	100	7,86	2,00	3,91	0,86	1,22	2,49	15,86	3,56	5,12
S. C. Tenerife	100	10,72	0,42	0,82	0,76	23,10	0,50	2,01	0,40	5,12
Segovia	100	6,14	1,32	3,06	0,58	1,15	1,46	14,78	5,11	5,99
Sevilla	100	43,01	1,32	1,18	0,65	2,48	0,67	2,84	3,24	9,96
Soria	100	2,93	8,09	1,60	0,23	0,82	1,69	13,13	6,57	9,44
Tarragona	100	3,18	4,55	0,89	0,95	0,47	0,43	0,85	1,25	67,83
Teruel	100	2,81	19,26	0,38	0,38	0,38	1,32	3,01	3,01	21,08
Toledo	100	13,65	1,70	2,17	0,97	1,21	1,24	5,88	15,49	7,36
Valencia/València	100	10,33	2,22	1,83	1,40	0,84	0,58	2,21	4,51	17,25
Valladolid	100	5,14	1,69	4,38	0,64	1,04	2,75	23,69	2,23	7,51
Vizcaya	100	4,32	2,49	3,90	1,29	1,58	1,98	5,00	2,33	13,08
Zamora	100	3,28	0,92	4,83	0,44	0,43	2,31	20,51	4,86	3,01
Zaragoza	100	4,78	14,87	1,85	0,85	1,16	1,49	5,37	3,56	22,13
Ceuta	100	55,82	0,34	-	-	1,20	0,83	0,77	0,83	3,72
Melilla	100	62,53	0,31	-	1,25	1,31	0,43	1,79	1,84	2,14

## 6. Distribución porcentual de los viajeros españoles en cada provincia según comunidad y ciudad autónoma de procedencia

Datos por provincias

(Conclusión)

Provincias	Comunitat Valenciana	Extremadura	Galicia	Madrid, C. de	Murcia, Región de	Navarra, C. Foral de	País Vasco	Rioja, La	Ceuta	Melilla
<b>TOTAL</b>	<b>9,05</b>	<b>1,80</b>	<b>5,70</b>	<b>19,95</b>	<b>2,33</b>	<b>1,53</b>	<b>5,49</b>	<b>0,70</b>	<b>0,24</b>	<b>0,20</b>
Álava	5,86	0,96	3,71	18,77	1,45	2,86	27,18	1,70	-	-
Albacete	21,58	1,08	1,34	18,40	7,71	1,04	2,03	0,43	0,02	0,04
Alicante/Alacant	40,89	0,60	1,99	17,04	3,94	0,93	3,89	0,65	0,13	0,23
Almería	8,67	0,30	3,65	8,24	12,32	0,79	2,08	0,74	0,11	0,40
Asturias	3,08	0,97	13,27	19,33	0,20	2,30	9,68	0,74	0,31	0,01
Ávila	4,96	3,09	3,59	45,18	1,64	0,54	3,53	0,54	1,14	0,36
Badajoz	2,88	16,18	4,22	21,49	1,89	0,43	2,94	0,88	0,22	0,16
Balears, Illes	7,69	0,96	3,62	13,86	1,42	1,04	3,14	0,11	0,27	0,14
Barcelona	7,56	1,11	3,14	18,58	1,43	1,55	6,58	0,60	0,20	0,10
Burgos	3,97	1,23	5,64	25,96	1,16	1,79	9,70	1,34	0,45	-
Cáceres	3,21	11,99	3,16	31,06	0,61	0,79	5,28	0,30	0,13	0,08
Cádiz	3,00	1,96	1,14	15,07	1,69	0,29	1,57	0,17	1,02	0,45
Cantabria	2,51	0,49	5,98	20,75	0,37	1,97	16,50	1,98	0,13	0,01
Castellón/Castelló	37,83	0,65	0,88	16,05	1,46	1,56	2,60	0,15	0,18	0,04
Ciudad Real	7,64	2,93	3,28	31,09	3,32	0,88	2,37	0,77	0,03	-
Córdoba	4,91	3,85	0,94	17,95	2,08	0,43	1,50	0,12	0,12	0,02
Coruña, A	3,62	0,42	41,83	17,03	1,26	0,47	4,09	0,30	0,01	0,04
Cuenca	14,45	2,68	1,77	30,03	3,56	0,58	1,92	0,98	0,02	-
Girona	3,76	0,19	1,43	6,15	0,24	0,54	1,83	0,14	0,00	0,36
Granada	8,97	2,12	1,48	12,75	4,77	0,41	0,90	0,19	0,29	0,37
Guadalajara	3,95	1,33	2,16	36,80	1,09	1,52	3,24	0,62	0,03	-
Guipúzcoa	2,88	0,77	3,32	17,45	0,42	4,27	26,08	1,76	0,05	-
Huelva	3,64	3,61	3,96	9,69	0,97	1,08	2,95	0,23	0,06	0,17
Huesca	6,77	0,70	2,17	22,73	0,69	3,23	12,24	1,74	0,01	-
Jaén	8,93	1,51	1,98	14,62	3,15	0,81	1,53	0,31	0,66	0,10
León	2,49	1,00	16,42	22,10	0,31	1,23	5,18	0,90	0,05	-
Lleida	6,69	0,33	1,34	7,94	0,27	1,01	5,19	0,38	0,16	-
Lugo	1,06	0,73	58,87	9,33	0,39	1,41	2,55	0,36	-	-
Madrid	8,63	2,41	5,14	22,34	2,77	2,22	5,14	1,17	0,44	0,36
Málaga	5,37	2,71	1,51	14,25	0,90	0,21	2,17	0,07	0,53	0,76
Murcia	18,32	0,63	1,64	16,29	23,12	1,17	2,01	0,42	0,21	0,30
Navarra	4,38	0,70	3,20	20,37	0,78	13,03	15,94	1,72	0,06	-
Ourense	1,17	0,87	62,89	14,89	0,34	0,08	2,63	0,17	0,02	0,02
Palencia	2,74	1,64	6,35	22,62	1,44	2,39	9,77	1,96	0,15	-
Palmas, Las	2,90	0,22	2,81	38,50	0,29	0,48	4,18	0,24	0,13	0,10
Pontevedra	2,75	1,19	50,49	14,02	0,78	0,24	3,92	0,19	0,02	-
Rioja, La	5,37	0,49	2,43	21,06	1,14	3,66	18,49	2,85	0,04	0,04
Salamanca	2,16	4,91	8,03	32,88	1,13	2,07	4,96	0,82	0,06	0,09
S. C. Tenerife	1,22	0,26	2,00	47,79	0,21	0,63	3,74	0,26	0,01	0,02
Segovia	3,06	2,11	5,18	40,99	1,81	2,46	3,94	0,68	0,04	0,12
Sevilla	4,52	2,94	2,11	19,60	1,51	0,75	2,16	0,45	0,38	0,21
Soria	6,43	0,66	5,12	31,27	0,24	2,51	6,77	2,49	-	-
Tarragona	6,59	0,51	1,02	5,18	1,07	1,04	3,60	0,26	0,03	0,29
Teruel	31,16	0,30	0,73	10,03	2,09	0,87	2,75	0,42	0,02	-
Toledo	9,28	3,65	2,56	26,66	1,56	1,21	4,68	0,42	0,13	0,17
Valencia/València	22,40	1,02	2,84	25,87	3,50	0,65	2,11	0,38	0,06	0,01
Valladolid	5,07	1,87	6,86	29,43	0,51	1,03	5,52	0,57	0,06	0,02
Vizcaya	3,13	0,81	3,87	20,52	0,92	2,64	30,52	1,47	0,07	0,06
Zamora	3,90	2,23	15,05	28,57	0,83	0,68	7,22	0,85	0,08	0,00
Zaragoza	5,65	1,20	2,93	20,07	0,82	4,48	6,12	1,90	0,50	0,26
Ceuta	1,65	0,67	0,54	24,58	0,24	-	0,45	0,30	4,47	3,60
Melilla	3,56	0,34	0,77	10,11	1,24	0,46	0,79	-	2,82	8,32

## 7. Distribución porcentual de las pernoctaciones en cada provincia según comunidad y ciudad autónoma de procedencia

Datos por provincias

(Continúa)

Provincias	Total	Andalucía	Aragón	Asturias, P. de	Balears, Illes	Canarias	Cantabria	Castilla y León	Castilla-La Mancha	Cataluña
<b>TOTAL</b>	<b>100</b>	<b>15,60</b>	<b>2,61</b>	<b>3,09</b>	<b>1,76</b>	<b>3,04</b>	<b>1,39</b>	<b>5,23</b>	<b>3,64</b>	<b>16,41</b>
Álava	100	4,23	4,95	2,28	0,42	0,93	2,05	8,42	3,77	13,11
Albacete	100	9,42	1,42	0,58	0,43	0,98	0,36	2,55	28,98	5,31
Alicante/Alacant	100	10,00	2,49	3,09	1,52	1,39	2,31	4,19	5,69	9,70
Almería	100	27,89	2,95	2,97	0,78	0,15	2,78	8,76	2,09	15,86
Asturias	100	6,96	1,61	19,58	1,11	1,02	3,08	10,24	2,39	5,00
Ávila	100	6,59	1,52	5,30	0,90	2,00	0,78	12,89	4,97	3,64
Badajoz	100	25,63	1,41	1,64	3,25	0,87	0,44	6,07	6,73	5,93
Balears, Illes	100	11,61	0,96	5,73	10,40	2,81	0,96	4,53	2,26	25,36
Barcelona	100	9,46	2,52	1,62	2,43	2,40	0,90	2,90	1,73	35,91
Burgos	100	3,58	2,54	3,78	0,50	0,98	3,29	21,65	7,40	11,56
Cáceres	100	19,94	1,06	2,02	0,28	1,13	0,55	9,56	5,27	9,56
Cádiz	100	54,91	0,67	0,62	0,90	1,95	0,97	1,85	1,38	7,61
Cantabria	100	5,20	2,56	9,72	1,06	0,71	9,33	11,09	5,65	6,68
Castellón/Castelló	100	3,42	3,57	1,89	2,19	1,14	0,41	3,55	3,27	23,83
Ciudad Real	100	15,44	0,95	1,67	0,20	0,46	0,57	2,77	19,80	5,27
Córdoba	100	48,02	1,24	0,56	0,64	0,65	0,51	2,50	4,80	9,63
Coruña, A	100	6,04	0,80	4,48	1,16	1,35	1,74	6,16	2,22	8,76
Cuenca	100	8,67	2,48	1,20	1,05	0,70	0,55	6,18	11,92	11,36
Girona	100	5,94	3,36	3,00	2,40	1,87	1,03	2,05	4,85	50,84
Granada	100	51,01	1,63	0,73	0,69	1,55	0,24	1,87	2,06	6,53
Guadalajara	100	5,10	3,27	1,15	0,98	0,43	0,80	4,13	24,50	12,04
Guipúzcoa	100	4,02	4,69	2,94	2,08	1,66	3,08	7,57	1,97	17,17
Huelva	100	32,67	3,37	3,93	0,27	1,25	1,40	4,27	2,72	15,61
Huesca	100	1,53	14,39	3,81	2,04	1,63	2,06	9,25	2,14	14,28
Jaén	100	47,72	2,17	0,79	0,86	0,72	0,33	2,80	3,39	5,65
León	100	3,04	0,87	9,39	0,50	0,68	2,09	28,35	4,77	3,10
Lleida	100	2,00	1,72	4,25	0,99	1,43	1,43	2,00	2,30	57,97
Lugo	100	1,80	0,66	8,18	0,34	0,49	2,07	6,03	1,16	3,86
Madrid	100	15,53	2,81	2,92	2,16	4,56	1,59	5,00	3,26	14,29
Málaga	100	43,39	0,71	2,23	0,94	0,85	0,34	3,52	4,05	8,06
Murcia	100	14,10	1,33	0,94	0,45	1,95	0,71	4,89	6,54	9,90
Navarra	100	5,36	5,18	3,18	0,88	1,07	1,44	4,66	3,14	15,09
Ourense	100	1,39	0,30	2,93	0,08	0,46	0,61	6,35	0,86	2,73
Palencia	100	3,31	1,95	3,74	0,56	0,64	3,02	26,81	4,30	5,72
Palmas, Las	100	6,43	0,53	0,74	0,47	21,70	1,02	3,19	0,86	8,52
Pontevedra	100	3,88	0,46	5,36	0,35	0,80	0,95	6,67	1,41	3,65
Rioja, La	100	2,68	5,87	3,85	0,76	0,96	2,85	7,19	3,45	15,11
Salamanca	100	7,82	1,88	3,66	0,82	1,43	1,95	21,12	3,29	5,27
S. C. Tenerife	100	8,28	0,65	1,11	0,44	11,87	0,60	1,78	0,42	5,54
Segovia	100	6,44	1,17	2,55	0,63	1,03	1,37	14,36	4,99	8,52
Sevilla	100	39,38	1,40	1,60	0,74	2,67	0,67	2,89	3,14	11,14
Soria	100	2,71	6,88	1,59	0,17	0,65	1,56	16,50	5,43	9,00
Tarragona	100	5,51	3,81	2,46	0,64	0,35	0,57	0,76	3,18	57,74
Teruel	100	2,99	22,75	0,61	0,94	0,27	1,18	3,69	3,04	19,36
Toledo	100	13,52	1,69	2,42	0,83	1,39	1,15	6,21	14,08	10,76
Valencia/València	100	11,85	1,92	3,08	1,35	1,26	0,59	2,36	4,34	17,30
Valladolid	100	5,90	1,68	4,47	0,59	1,31	2,43	22,02	2,27	7,36
Vizcaya	100	5,24	2,43	3,84	1,24	1,43	2,06	5,23	2,07	13,87
Zamora	100	3,82	0,75	4,26	0,29	0,43	2,66	22,31	5,67	3,15
Zaragoza	100	5,35	16,73	2,05	0,78	1,23	1,85	6,51	3,72	19,69
Ceuta	100	58,80	0,27	-	-	1,17	1,09	0,51	0,90	2,01
Melilla	100	69,89	0,42	-	0,72	0,89	0,21	1,00	1,00	2,24

## 7. Distribución porcentual de las pernoctaciones en cada provincia según comunidad y ciudad autónoma de procedencia

Datos por provincias

(Conclusión)

Provincias	Comunitat Valenciana	Extremadura	Galicia	Madrid, C. de	Murcia, Región de	Navarra, C. Foral de	País Vasco	Rioja, La	Ceuta	Melilla
<b>TOTAL</b>	<b>8,27</b>	<b>1,80</b>	<b>6,36</b>	<b>20,49</b>	<b>2,14</b>	<b>1,57</b>	<b>5,55</b>	<b>0,69</b>	<b>0,22</b>	<b>0,16</b>
Álava	6,63	0,84	3,92	18,23	1,66	2,41	24,73	1,40	-	-
Albacete	15,88	0,68	1,03	24,29	4,83	1,12	1,83	0,29	0,01	0,02
Alicante/Alacant	23,31	0,73	3,39	17,91	2,72	1,72	8,33	1,31	0,06	0,11
Almería	5,13	0,11	9,49	7,75	5,86	2,33	2,95	1,97	0,05	0,13
Asturias	3,88	1,01	12,27	19,16	0,25	3,08	8,38	0,69	0,30	0,01
Ávila	4,30	2,93	3,16	41,34	1,36	0,45	3,60	0,43	3,47	0,36
Badajoz	2,77	15,58	3,85	19,75	2,47	0,35	2,34	0,61	0,24	0,09
Balears, Illes	6,52	2,16	4,63	12,84	2,58	1,55	4,16	0,43	0,34	0,18
Barcelona	6,76	1,51	4,81	17,22	1,21	1,42	6,31	0,61	0,17	0,13
Burgos	3,52	0,91	5,20	22,64	0,76	1,64	8,55	1,12	0,37	-
Cáceres	3,88	11,18	3,24	25,65	0,73	0,67	4,95	0,20	0,09	0,04
Cádiz	3,43	2,33	1,24	16,50	2,11	0,38	1,69	0,24	0,76	0,45
Cantabria	3,25	0,41	6,30	22,52	0,46	1,61	11,50	1,80	0,14	0,01
Castellón/Castelló	29,52	0,36	2,23	18,07	2,20	2,52	1,63	0,11	0,06	0,02
Ciudad Real	6,40	3,22	5,10	31,68	3,02	0,74	1,92	0,75	0,03	-
Córdoba	5,45	3,21	1,21	17,24	2,02	0,40	1,65	0,16	0,11	0,01
Coruña, A	3,60	0,40	41,30	15,62	1,47	0,43	4,24	0,22	0,01	0,02
Cuenca	14,82	2,41	1,50	29,23	3,30	0,59	1,88	2,17	0,01	-
Girona	3,97	0,27	4,67	10,32	1,02	1,27	2,60	0,30	0,00	0,23
Granada	9,64	1,86	1,45	13,83	4,21	0,39	1,63	0,15	0,24	0,30
Guadalajara	3,97	1,88	2,92	33,21	1,37	1,03	2,75	0,48	0,02	-
Guipúzcoa	3,16	0,68	3,75	17,42	0,54	3,33	24,37	1,54	0,03	-
Huelva	4,57	3,03	5,92	11,70	2,04	1,51	5,25	0,31	0,03	0,13
Huesca	6,64	0,96	3,18	24,21	0,94	2,30	9,43	1,21	0,01	-
Jaén	9,58	2,22	2,48	15,21	3,13	0,91	1,25	0,26	0,42	0,09
León	3,03	1,24	15,90	18,89	0,28	1,80	5,28	0,75	0,03	-
Lleida	7,13	0,28	2,11	9,03	0,18	1,37	5,32	0,25	0,24	-
Lugo	1,05	0,69	57,60	12,06	0,30	1,20	2,15	0,37	-	-
Madrid	8,67	2,59	5,49	19,51	2,50	2,07	5,07	1,08	0,59	0,31
Málaga	7,08	5,25	5,07	12,84	0,70	0,30	3,79	0,08	0,28	0,50
Murcia	15,27	0,56	2,71	19,07	16,46	1,70	2,81	0,31	0,12	0,16
Navarra	4,43	0,76	3,99	18,77	0,88	12,48	17,32	1,34	0,04	-
Ourense	1,28	0,52	55,38	23,98	0,27	0,05	2,64	0,12	0,01	0,05
Palencia	3,97	1,52	7,09	23,10	2,39	1,55	8,79	1,35	0,18	-
Palmas, Las	3,02	0,26	3,42	41,00	0,26	0,73	7,29	0,31	0,10	0,13
Pontevedra	1,99	0,85	53,75	11,62	0,45	0,12	7,57	0,12	0,01	-
Rioja, La	5,52	0,47	2,46	22,64	1,04	3,89	17,15	4,02	0,04	0,06
Salamanca	1,93	5,42	7,76	30,20	0,74	1,92	4,09	0,61	0,04	0,08
S. C. Tenerife	1,48	0,25	2,10	60,53	0,15	0,71	3,90	0,17	0,00	0,01
Segovia	3,23	2,57	5,45	37,14	2,21	3,36	4,12	0,69	0,05	0,12
Sevilla	5,01	2,79	2,64	19,92	1,54	0,86	2,58	0,46	0,40	0,17
Soria	11,45	0,78	5,91	26,07	0,14	1,94	7,11	2,10	-	-
Tarragona	7,45	1,73	3,46	5,88	1,92	1,97	2,06	0,20	0,02	0,29
Teruel	29,40	0,16	1,23	9,53	1,79	0,77	1,94	0,31	0,05	-
Toledo	9,64	3,53	3,84	22,81	1,41	1,07	4,87	0,50	0,14	0,13
Valencia/València	17,78	0,89	6,00	22,20	4,30	1,18	3,14	0,38	0,05	0,00
Valladolid	5,10	2,62	6,84	29,70	0,60	0,93	5,72	0,40	0,04	0,01
Vizcaya	3,73	0,70	4,70	22,15	1,02	2,55	26,27	1,39	0,05	0,03
Zamora	3,56	2,02	14,95	28,07	0,65	0,65	5,83	0,87	0,06	0,00
Zaragoza	4,99	1,11	3,64	20,77	0,83	3,04	5,39	1,39	0,64	0,27
Ceuta	1,36	2,39	0,69	23,88	0,59	-	0,37	0,12	2,74	3,09
Melilla	2,59	0,33	0,86	12,36	0,62	0,24	0,62	-	1,47	4,54

## 8. Viajeros y pernoctaciones según país de residencia

Datos por países

Países	Viajeros		Pernoctaciones	
	Total	%	Total	%
<b>TOTAL</b>	<b>5.828.994</b>	<b>100,00</b>	<b>18.039.954</b>	<b>100,00</b>
Residentes en España	3.376.372	57,92	7.736.490	42,89
Residentes en el extranjero	2.452.622	42,08	10.303.464	57,11
TOTAL residentes en el extranjero	2.452.622	100,00	10.303.464	100,00
TOTAL residentes en U.E. (sin España)	1.821.184	74,25	8.595.520	83,42
- Alemania	436.452	17,80	2.859.245	27,75
- Austria	23.077	0,94	102.623	1,00
- Bélgica	68.868	2,81	343.191	3,33
- Dinamarca	44.039	1,80	241.466	2,34
- Finlandia	28.374	1,16	163.379	1,59
- Francia	239.617	9,77	657.685	6,38
- Grecia	13.199	0,54	38.579	0,37
- Irlanda	35.270	1,44	146.654	1,42
- Italia	197.190	8,04	589.860	5,72
- Luxemburgo	4.533	0,18	28.363	0,28
- Países Bajos	93.385	3,81	431.354	4,19
- Polonia	25.408	1,04	124.490	1,21
- Portugal	96.270	3,93	205.914	2,00
- Reino Unido	386.776	15,77	2.033.281	19,73
- República Checa	9.606	0,39	48.619	0,47
- Suecia	74.143	3,02	433.085	4,20
- Resto de la UE*	44.977	1,83	147.732	1,43
Noruega	34.752	1,42	233.727	2,27
Rusia	32.412	1,32	114.491	1,11
Suiza	39.820	1,62	159.739	1,55
Resto de Europa	52.169	2,13	159.017	1,54
Japón	56.019	2,28	100.675	0,98
Estados Unidos	134.830	5,50	304.901	2,96
Resto de América	142.370	5,80	336.055	3,26
Países africanos	28.743	1,17	58.921	0,57
Resto del mundo	110.322	4,50	240.418	2,33

\*Países incluidos en Resto de la UE: Bulgaria, Chipre, Eslovaquia, Eslovenia, Estonia, Hungría, Letonia, Lituania, Malta y Rumanía

## ÍNDICE DE PRECIOS HOTELEROS (IPH). Base 2008

Marzo 2011

Datos Provisionales

### Índices generales de comunidades y ciudades autónomas y Total Nacional

	Índice	Tasa de variación interanual
<b>TOTAL</b>	<b>88,4</b>	<b>-1,0</b>
Andalucía	85,8	-3,5
Aragón	84,0	-5,3
Asturias, Principado de	86,6	-2,9
Baleares, Illes	94,5	1,4
Canarias	94,5	1,5
Cantabria	88,1	-2,5
Castilla y León	91,3	-2,7
Castilla - La Mancha	92,3	-3,1
Cataluña	84,5	-1,6
Comunitat Valenciana	86,6	-1,0
Extremadura	91,3	0,2
Galicia	97,3	-0,5
Madrid, Comunidad de	83,3	-0,9
Murcia, Región de	82,9	-3,1
Navarra, Comunidad Foral de	88,6	-3,2
País Vasco	84,2	-1,6
Rioja, La	85,0	-3,1
Ceuta	98,5	-1,4
Melilla	89,3	-3,5

### Índice general nacional y desglose por categorías

	Índice	Tasa de variación interanual
<b>TOTAL</b>	<b>88,4</b>	<b>-1,0</b>
HOTELES: Estrellas oro		
Cinco	82,3	-1,3
Cuatro	87,6	-0,7
Tres	90,5	-0,5
Dos	90,5	-3,6
Una	92,2	-1,7
HOSTALES: Estrellas plata		
Tres y dos	92,8	-3,0
Una	98,1	-1,4

## Indicadores de Rentabilidad del Sector Hotelero

Marzo 2011

Datos Provisionales

### ADR y RevPAR de comunidades y ciudades autónomas y Total Nacional

	ADR (en euros)	Tasa de variación interanual	RevPAR (en euros)	Tasa de variación interanual
<b>TOTAL</b>	<b>66,9</b>	<b>0,2</b>	<b>35,3</b>	<b>5,7</b>
Andalucía	59,4	-4,4	27,6	-1,6
Aragón	62,8	2,3	21,5	-3,9
Asturias, Principado de	55,4	-2,3	13,6	-18,7
Baleares, Illes	56,0	-1,9	33,3	-0,9
Canarias	74,5	1,1	63,6	21,4
Cantabria	56,1	-4,9	17,2	-13,2
Castilla y León	54,4	-2,2	17,0	-9,8
Castilla - La Mancha	56,4	-7,8	17,0	-5,5
Cataluña	77,1	-0,3	39,5	2,5
Comunitat Valenciana	51,1	0,8	26,5	5,0
Extremadura	56,4	-3,5	19,4	-7,7
Galicia	51,8	-1,9	13,9	-15,3
Madrid, Comunidad de	81,5	0,7	50,3	6,3
Murcia, Región de	54,2	-5,2	24,2	-2,2
Navarra, Comunidad Foral de	62,2	-4,0	21,5	1,5
País Vasco	65,6	-3,7	32,6	4,1
La Rioja	56,1	-2,2	23,0	-6,3
Ceuta	69,6	-4,4	31,5	-27,9
Melilla	61,9	-11,4	31,1	-2,5

### ADR y RevPAR nacional y desglose por categorías

	ADR (en euros)	Tasa de variación interanual	RevPAR (en euros)	Tasa de variación interanual
<b>TOTAL</b>	<b>66,9</b>	<b>0,2</b>	<b>35,3</b>	<b>5,7</b>
<b>HOTELES: Estrellas oro</b>				
Cinco	136,6	-0,8	80,0	15,8
Cuatro	72,8	-1,6	45,8	6,2
Tres	52,4	-1,8	30,3	1,6
Dos	49,0	-0,1	18,4	-5,2
Una	46,2	-2,0	13,3	-3,6
<b>HOSTALES: Estrellas plata</b>				
Tres y dos	41,7	-4,3	11,4	-6,6
Una	36,1	1,9	10,0	0,8

Debido a la actualización realizada en el directorio de establecimientos de Canarias en julio de 2010, Navarra en enero de 2011 y Extremadura en febrero de 2011, los datos publicados para Canarias, Navarra, Extremadura y el total nacional a partir de dichas fechas, no son directamente comparables con los de los años anteriores, para lo cual se han elaborado coeficientes de enlace que permiten comparar los datos entre los distintos años. Los coeficientes se publican en la página web del INE en la sección dedicada a esta operación estadística, bajo un apartado específico denominado coeficientes de enlace.