

23 de abril de 2013

**Coyuntura Turística Hotelera (EOH/IPH/IRSH)**  
Marzo 2013. *Datos provisionales*

**Las pernoctaciones en establecimientos hoteleros aumentan un 8,3% en marzo respecto al mismo mes de 2012**

**Los hoteles ingresan 34,8 euros por habitación disponible y facturan 68,4 euros de media por habitación ocupada**

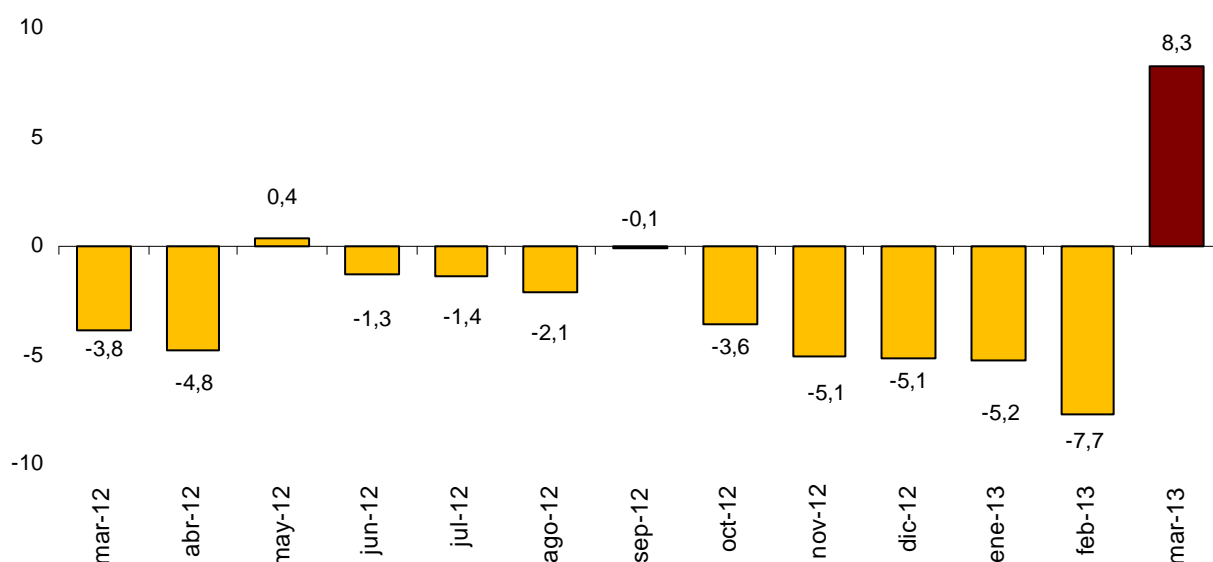
Durante el mes de marzo se registran 18,8 millones de pernoctaciones en establecimientos hoteleros, un 8,3% más que en el mismo mes de 2012. El aumento de las pernoctaciones se produce tanto entre los residentes (con una tasa anual del 10,1%), como entre los no residentes (6,8%).

La estancia media sube un 1,1% respecto a marzo de 2013 situándose en 3,1 pernoctaciones por viajero.

Durante el primer trimestre de 2013 las pernoctaciones descienden un 0,7% respecto al mismo periodo del año anterior.

Dado que este año la Semana Santa se celebra el mes de marzo, y que en 2012 tuvo lugar en el mes de abril, es conveniente esperar a disponer de los resultados de esta encuesta del mes que viene para analizar en conjunto ambos meses.

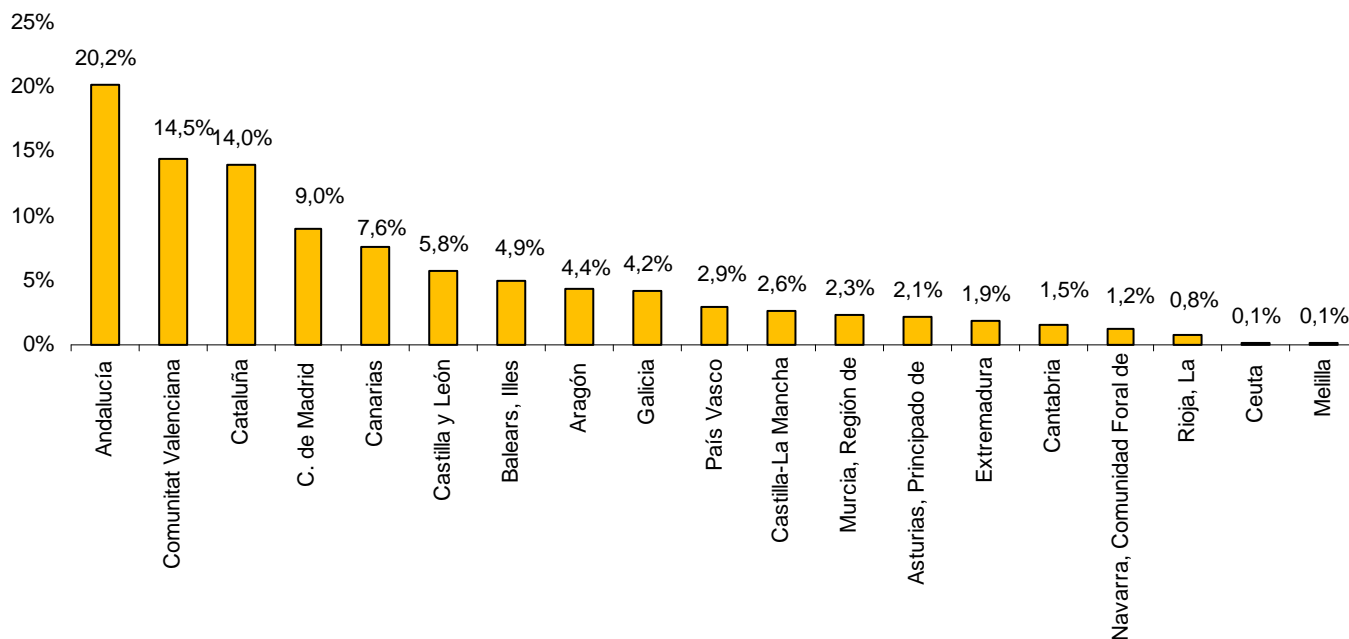
**Tasa de variación interanual de las pernoctaciones en %**



## Destinos

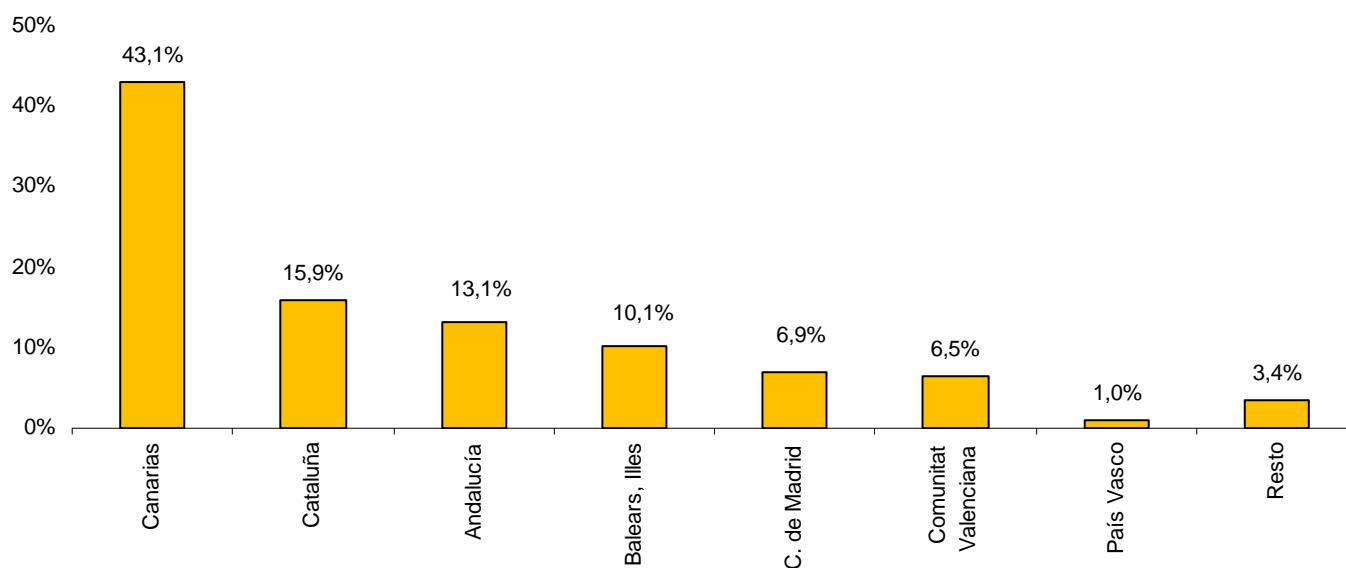
Andalucía, Comunitat Valenciana, Cataluña y Comunidad de Madrid son los destinos principales de los viajeros residentes en España, con tasas anuales de pernoctaciones del 17,7%, 15,7%, 9,7% y -5,4%, respectivamente.

### Distribución de las pernoctaciones de residentes en España en %



El principal destino elegido por los no residentes es Canarias. En esta comunidad las pernoctaciones de extranjeros crecen un 4,6% respecto a marzo de 2012. Le siguen Cataluña, con una tasa anual del 14,6%, y Andalucía, con un descenso del 1,9%.

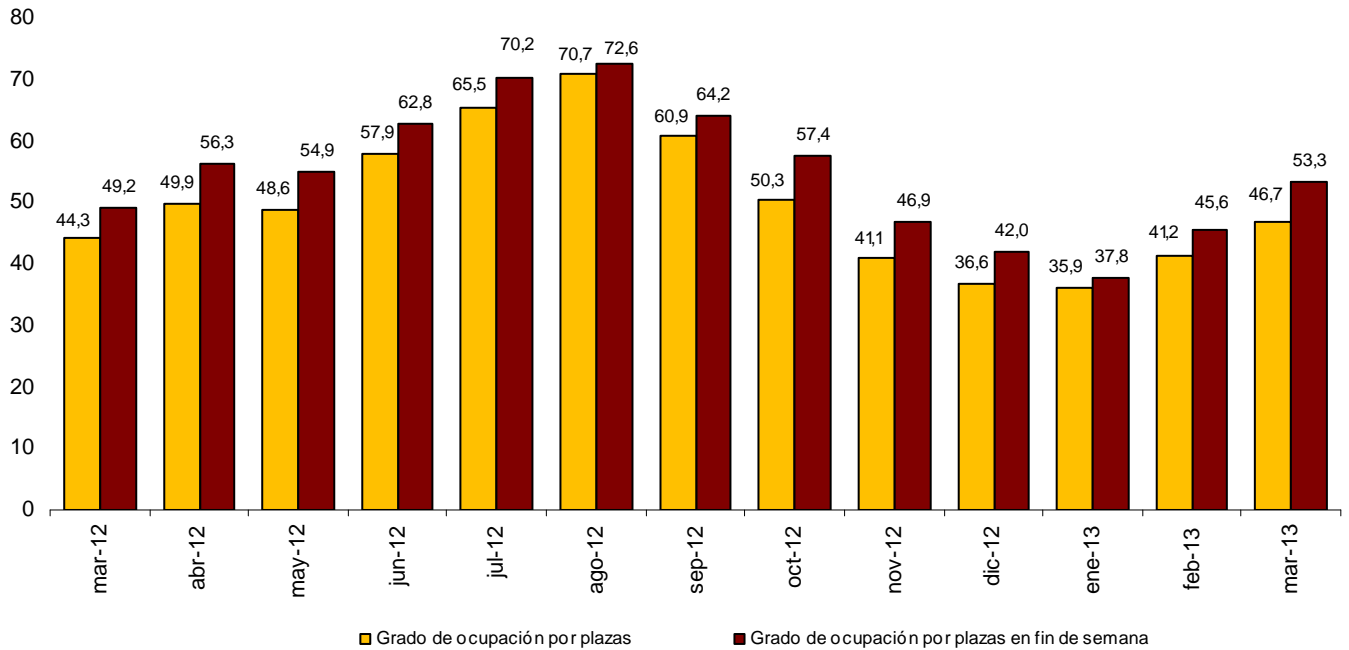
### Distribución de las pernoctaciones de no residentes en España en %



## Ocupación hotelera

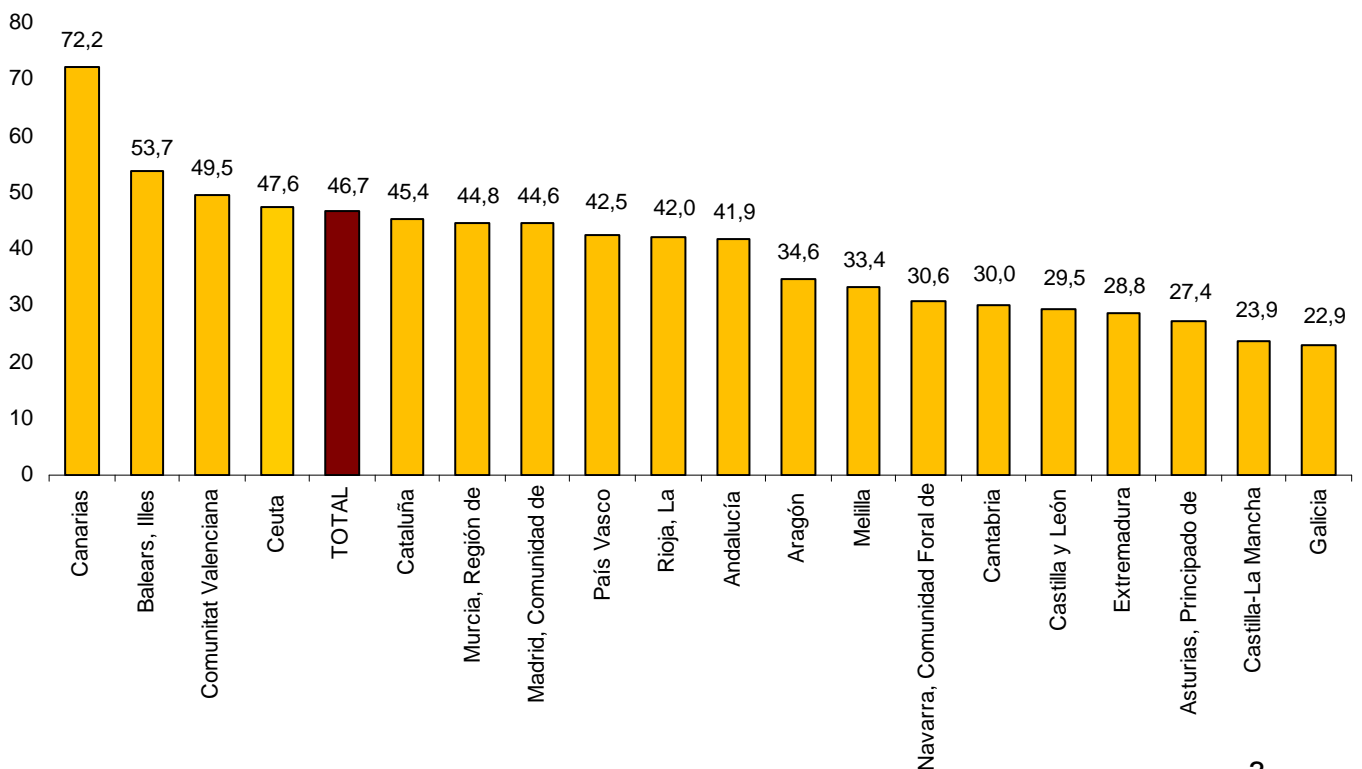
En marzo se cubren el 46,7% de las plazas ofertadas, con un aumento anual del 5,5%. El grado de ocupación por plazas en fin de semana sube un 8,3% y se sitúa en el 53,3%.

### Grado de ocupación por plazas y por plazas en fin de semana



Canarias presenta el mayor grado de ocupación por plazas durante marzo (72,2%). Le siguen Illes Balears (53,7%) y Comunitat Valenciana (49,5%).

### Grado de ocupación por plazas por Comunidades Autónomas



El Sur de Tenerife presenta tanto el mayor grado de ocupación por plazas (78,6%) como la mayor ocupación en fin de semana (79,9%). En la isla de Tenerife se registran más de dos millones de pernoctaciones en marzo.

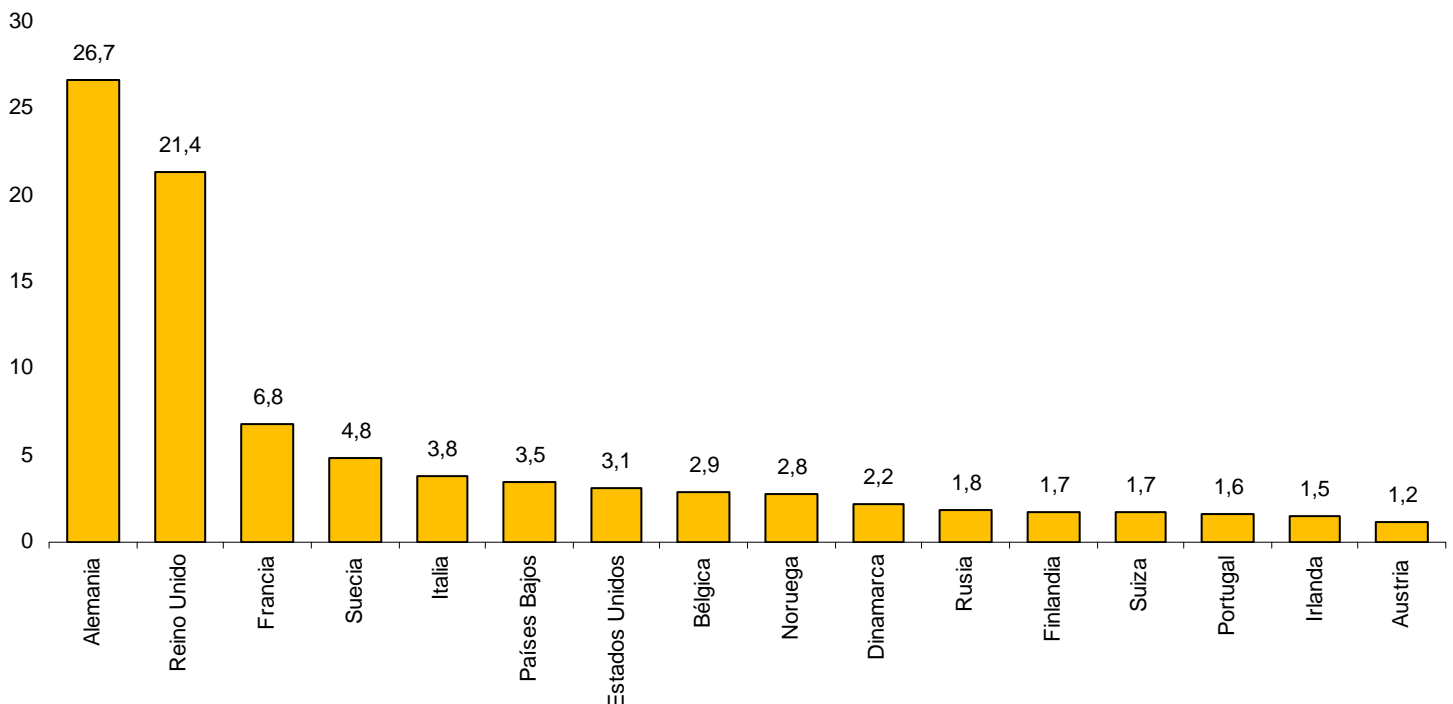
Los puntos turísticos con mayor número de pernoctaciones son Madrid, Barcelona y San Bartolomé de Tirajana. Arona alcanza el mayor grado de ocupación por plazas (84,8%) y también la mayor ocupación en fin de semana (86,9%).

## Pernoctaciones de viajeros residentes en el extranjero

Los viajeros procedentes de Alemania y Reino Unido concentran el 26,7% y el 21,4%, respectivamente, del total de pernoctaciones de extranjeros en establecimientos hoteleros en marzo. El mercado alemán experimenta un aumento anual del 3,2% y el británico crece un 9,3%.

Las pernoctaciones de los viajeros procedentes de Francia, Suecia e Italia (los siguientes mercados emisores) registran unas tasas anuales del 19,2%, 18,6% y -10,2%, respectivamente.

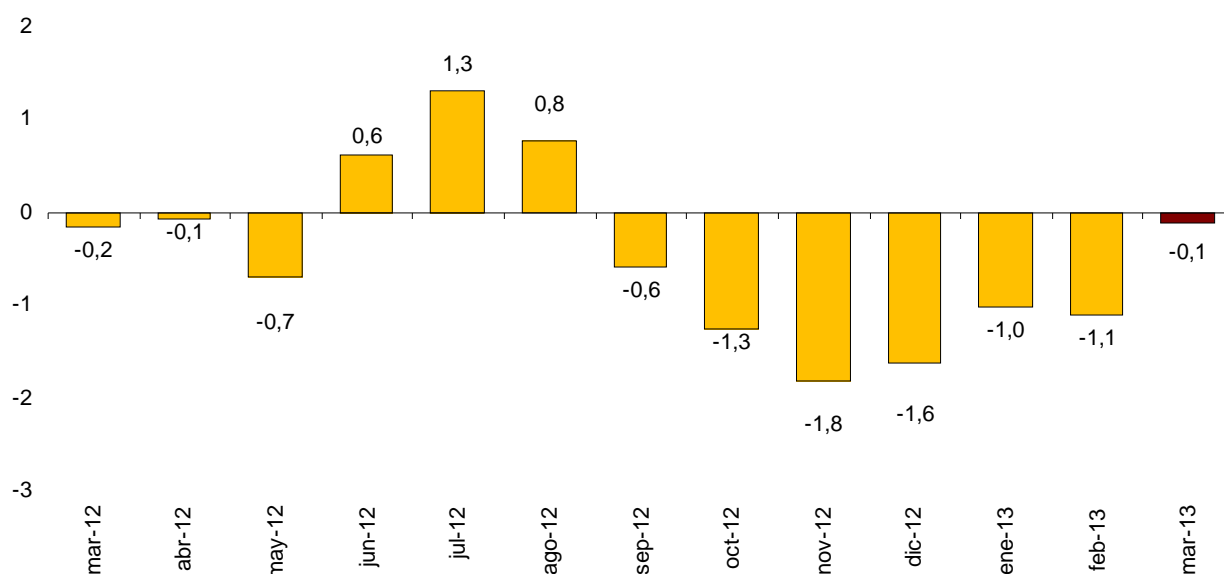
**Distribución de las pernoctaciones de no residentes de los 16 principales países de residencia en %**



## Precios Hoteleros

La tasa anual del Índice de Precios Hoteleros (IPH) se sitúa en el  $-0,1\%$  en marzo, lo que supone 1,0 puntos más que la del mes pasado y 0,1 puntos más que la registrada hace un año.

Índice de Precios Hoteleros. Tasa de variación anual



Las cuatro comunidades (Canarias, Cataluña, Andalucía y Comunidad de Madrid) que suponen el 71,7% del peso total del IPH en el mes de marzo, presentan evoluciones diferentes en sus precios.

Canarias, que tiene el mayor peso en la estructura de ponderaciones este mes, presenta una tasa anual del 3,0%, superior en 2,0 puntos a la estimada en febrero. Los precios hoteleros bajan un 2,2% en Cataluña, 1,6 puntos menos que en el mes precedente. Andalucía muestra una tasa del 2,4%, frente al  $-2,1\%$  observado el mes pasado. En Comunidad de Madrid, la variación de los precios es del  $-5,5\%$ , lo que supone 2,1 puntos menos que en febrero.

Los precios hoteleros bajan en los establecimientos de tres y dos estrellas de plata ( $-3,1\%$ ), una estrella de plata ( $-2,4\%$ ), dos estrellas de oro ( $-1,9\%$ ) y tres estrellas de oro ( $-1,1\%$ ).

Por el contrario, los precios suben en marzo en los establecimientos de cinco estrellas de oro (1,6%) y en los de cuatro estrellas de oro (0,2%).

En los establecimientos de una estrella de oro los precios no varían respecto al mismo mes del año pasado.

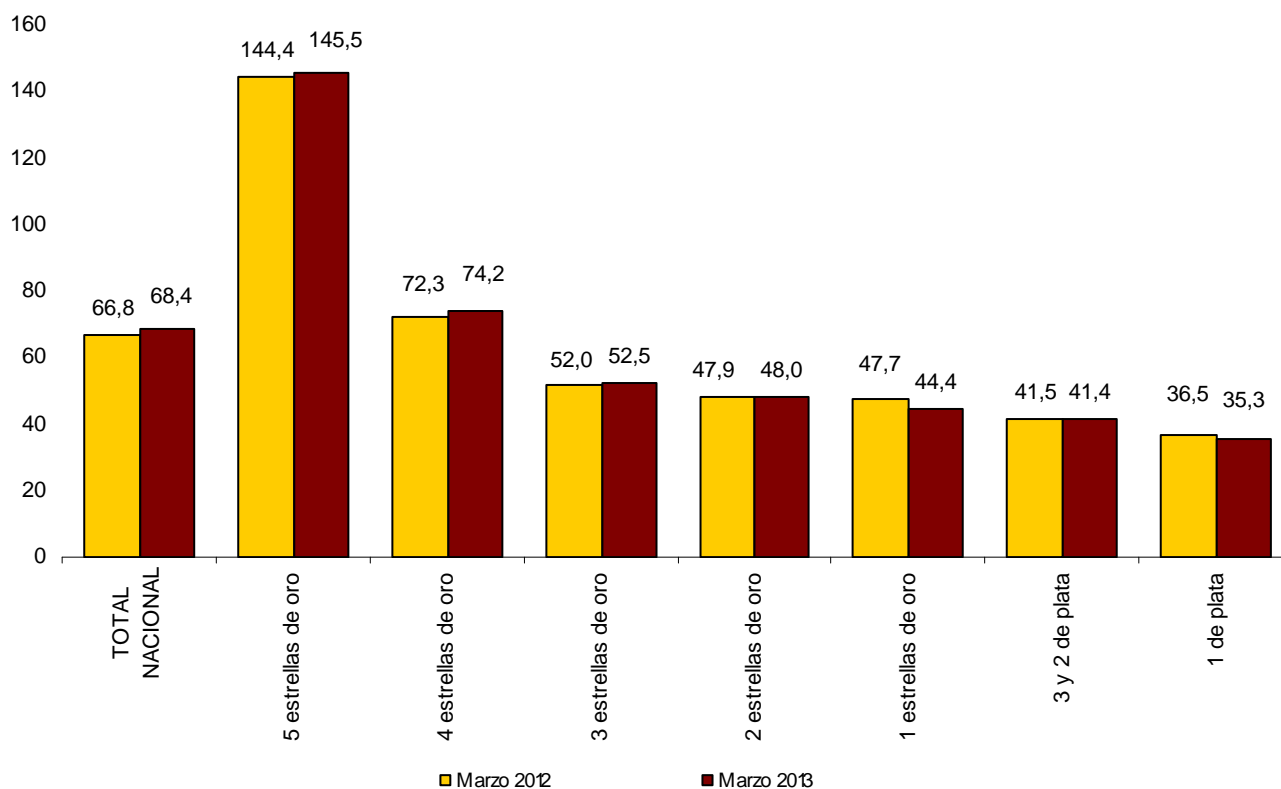
### Rentabilidad del Sector Hotelero

La facturación media de los hoteles por cada habitación ocupada (ADR) en marzo es de 68,4 euros, lo que supone un aumento del 2,2% respecto al mismo mes de 2012.

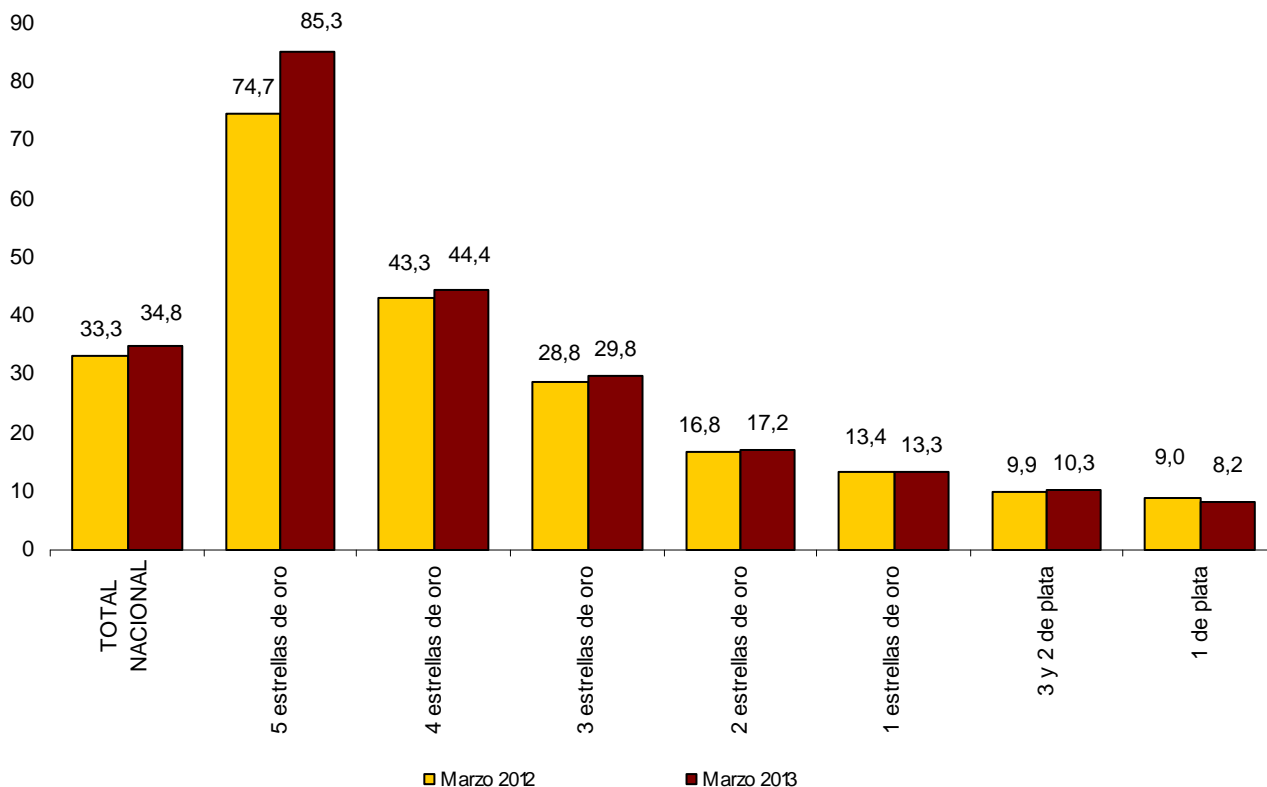
Por su parte el ingreso por habitación disponible (RevPAR), que está condicionado por la ocupación registrada en los establecimientos hoteleros, alcanza los 34,8 euros, con un crecimiento del 4,4% respecto a marzo de 2012.

Por categorías, la facturación media es de 145,5 euros para los hoteles de cinco estrellas, de 74,2 euros para los de cuatro y de 52,5 euros para los de tres estrellas. Los ingresos por habitación disponible para estas mismas categorías son de 85,3, 44,4 y 29,8 euros, respectivamente.

**Tarifa media aplicada por habitación ocupada por categorías en euros**



Ingreso medio por habitación disponible por categorías en euros



Más información en **INEbase** – [www.ine.es](http://www.ine.es) Todas las notas de prensa en: [www.ine.es/prensa/prensa.htm](http://www.ine.es/prensa/prensa.htm)

**Gabinete de prensa:** Teléfonos: 91 583 93 63 / 94 08 – Fax: 91 583 90 87 - [gprensa@ine.es](mailto:gprensa@ine.es)

**Área de información:** Teléfono: 91 583 91 00 – Fax: 91 583 91 58 – [www.ine.es/infoine](http://www.ine.es/infoine)

## Encuesta de Ocupación en Alojamientos Turísticos (Establecimientos hoteleros)

Marzo 2013

Datos provisionales

### 1. Número de viajeros, pernoctaciones y estancia media según categoría del establecimiento

Categoría	Número de viajeros			Número de pernoctaciones			Estancia media
	Total	Residentes en España	Residentes en el extranjero	Total	Residentes en España	Residentes en el extranjero	
<b>TOTAL</b>	<b>6.177.643</b>	<b>3.594.050</b>	<b>2.583.593</b>	<b>18.828.617</b>	<b>8.303.927</b>	<b>10.524.690</b>	<b>3,05</b>
<b>HOTELES: Estrellas oro</b>							
Cinco	369.574	137.224	232.350	1.263.128	306.432	956.695	3,42
Cuatro	2.916.854	1.561.573	1.355.281	9.490.640	3.497.503	5.993.138	3,25
Tres	1.766.741	1.100.738	666.003	5.616.028	2.864.581	2.751.447	3,18
Dos	462.817	331.611	131.206	1.001.737	656.070	345.667	2,16
Una	162.219	116.487	45.732	356.499	237.496	119.003	2,20
<b>HOSTALES: Estrellas plata</b>							
Tres y dos	278.183	206.365	71.818	570.465	406.690	163.775	2,05
Una	221.254	140.051	81.203	530.118	335.154	194.964	2,40
Tasa interanual	7,04	7,45	6,46	8,25	10,10	6,83	1,14
Tasa interanual acumulada	-2,22	-4,56	1,19	-0,70	-4,32	1,98	1,55

### 2. Establecimientos, plazas, grados de ocupación y personal empleado según categoría del establecimiento

Categoría	Número establecimientos abiertos estimados según la encuesta	Número de plazas estimadas según la encuesta	Grado de ocupación			Total personal empleado
			Por plazas	Por plazas en fin de semana	Por habitaciones	
<b>TOTAL</b>	<b>14.184</b>	<b>1.284.668</b>	<b>46,74</b>	<b>53,30</b>	<b>51,01</b>	<b>158.342</b>
<b>HOTELES: Estrellas oro</b>						
Cinco	247	77.219	52,20	58,46	58,28	21.129
Cuatro	1.931	558.196	54,22	60,27	59,94	76.822
Tres	2.293	340.133	52,52	59,33	56,88	37.873
Dos	1.797	100.004	32,07	41,15	36,12	8.042
Una	1.113	43.906	26,05	33,08	30,05	3.446
<b>HOSTALES: Estrellas plata</b>						
Tres y dos	2.933	83.509	21,94	29,01	25,03	5.902
Una	3.871	81.702	20,87	26,22	24,88	5.128
Tasa interanual	0,70	2,06	5,55	8,29	2,10	-1,32



## 3. Viajeros, pernoctaciones, estancia media, grados de ocupación y personal empleado

Datos por zonas y puntos turísticos

	Viajeros		Pernoctaciones		Grado ocupación			Estancia media	Total personal empleado
	Residentes en España	Residentes en el extranjero	Residentes en España	Residentes en el extranjero	Por plazas	Por plazas fin de semana	Por habitaciones		

### Zonas turísticas con mayor grado de ocupación en el mes

Sur de Tenerife	38.919	185.251	195.266	1.426.155	78,58	79,91	87,18	7,23	12.064
Isla de Tenerife	73.959	221.526	344.795	1.714.949	76,21	77,48	83,59	6,97	15.359
Sur de Gran Canaria	22.317	137.328	93.393	1.152.841	76,03	76,15	82,67	7,81	9.296
Isla de Gran Canaria	39.751	156.111	136.826	1.232.328	74,32	74,89	81,84	6,99	10.267
Isla de Lanzarote	20.546	80.521	93.090	640.809	70,40	71,83	79,81	7,26	5.006
Isla de Fuerteventura	10.739	101.924	38.601	867.208	66,12	67,56	73,86	8,04	6.535
Isla de La Gomera	1.697	5.603	2.559	31.069	62,00	61,66	66,07	4,61	382
Barcelona	128.899	404.183	251.078	1.070.865	57,84	63,72	65,81	2,48	11.860

### Zonas turísticas con mayor número de pernoctaciones en el mes\*

Isla de Mallorca	71.860	175.678	342.801	1.049.021	54,04	58,19	60,00	5,62	10.477
Costa Blanca	178.395	90.084	663.234	456.161	56,25	63,46	57,45	4,17	6.896
Costa del Sol	128.309	162.189	384.117	686.265	51,95	53,00	54,94	3,68	8.196
Palma - Calvià	46.487	94.745	254.017	497.540	54,34	57,35	60,12	5,32	5.811
Costa Brava	100.434	75.016	234.409	224.560	39,25	49,44	41,22	2,62	3.536
Costa Daurada	84.961	26.497	211.453	82.042	39,37	45,53	41,30	2,63	1.685
Costa de Almería	54.504	10.627	223.881	57.492	38,52	41,14	50,24	4,32	1.702
Costa de la Luz de Cádiz	65.245	36.543	148.668	129.681	31,56	39,66	37,34	2,73	2.936

### Puntos turísticos con mayor grado de ocupación en el mes

Arona	9.178	57.040	52.067	445.572	84,80	86,90	92,09	7,52	3.232
Mogán	2.028	36.918	7.216	311.014	78,19	78,80	86,09	8,17	1.910
Adeje	19.127	95.809	96.647	760.447	77,94	79,63	87,20	7,46	6.593
San Bartolomé De Tirajana	20.436	100.298	86.649	840.697	75,27	75,26	81,55	7,68	7.390
Yaiza	11.013	39.864	56.235	308.255	75,01	78,72	84,40	7,16	2.568
Puerto De La Cruz	20.433	25.745	112.135	242.461	74,77	76,28	76,67	7,68	2.494
Pájara	4.474	68.019	18.821	615.487	68,96	68,94	73,43	8,75	4.783
Torremolinos	27.419	38.309	138.009	206.357	67,78	63,82	68,77	5,24	1.869
Tías	2.942	23.329	14.264	186.348	67,51	62,01	75,46	7,64	1.373
Teguise	3.783	16.520	16.151	140.989	67,38	73,06	79,78	7,74	956

### Puntos turísticos con mayor número de pernoctaciones en el mes\*

Barcelona	123.137	392.597	234.592	1.043.234	59,19	65,65	67,23	2,48	11.469
Madrid	323.428	291.778	565.055	665.078	48,78	60,43	58,27	2,00	11.421
Benidorm	97.720	50.460	461.542	332.435	67,32	74,71	66,92	5,36	4.373
Palma	36.836	59.789	180.957	280.958	56,07	56,95	62,30	4,78	3.472
Sevilla	88.446	80.238	156.255	171.552	54,38	59,63	58,42	1,94	2.761
Valencia	84.303	57.150	155.136	124.600	51,79	62,30	57,90	1,98	1.929
Calvià	12.474	31.766	85.964	189.165	50,06	54,35	55,38	6,22	2.194
Granada	77.338	57.366	151.468	98.685	60,55	77,82	63,22	1,86	1.537
Lloret De Mar	30.033	33.550	119.652	121.651	55,85	62,11	56,08	3,80	1.031
Roquetas De Mar	21.162	2.652	136.072	30.605	47,34	50,90	65,22	7,00	762

\*Sin considerar los incluidos en la tabla anterior, por aparecer también con mayor grado de ocupación.

## 4. Viajeros y pernoctaciones según país de residencia

Datos por países

Países	Viajeros		Pernoctaciones	
	Total	%	Total	%
<b>TOTAL</b>	<b>6.177.643</b>	<b>100,00</b>	<b>18.828.617</b>	<b>100,00</b>
Residentes en España	3.594.050	58,18	8.303.927	44,10
Residentes en el extranjero	2.583.593	41,82	10.524.690	55,90
TOTAL residentes en el extranjero	2.583.593	100,00	10.524.690	100,00
TOTAL residentes en U.E. (sin España)	1.836.278	71,07	8.509.471	80,85
- Alemania	463.179	17,93	2.810.911	26,71
- Austria	31.320	1,21	126.111	1,20
- Bélgica	66.530	2,58	308.158	2,93
- Dinamarca	40.265	1,56	232.494	2,21
- Finlandia	34.616	1,34	181.705	1,73
- Francia	254.544	9,85	710.153	6,75
- Grecia	6.989	0,27	15.636	0,15
- Irlanda	35.458	1,37	154.847	1,47
- Italia	139.243	5,39	397.164	3,77
- Luxemburgo	5.088	0,20	30.984	0,29
- Países Bajos	83.939	3,25	372.976	3,54
- Polonia	20.974	0,81	82.549	0,78
- Portugal	80.002	3,10	169.540	1,61
- Reino Unido	439.863	17,03	2.247.817	21,36
- República Checa	8.826	0,34	33.264	0,32
- Suecia	82.118	3,18	499.879	4,75
- Resto de la UE*	43.322	1,68	135.282	1,29
Noruega	48.776	1,89	297.570	2,83
Rusia	51.193	1,98	189.958	1,80
Suiza	50.853	1,97	177.381	1,69
Resto de Europa	58.206	2,25	163.237	1,55
Japón	70.251	2,72	112.700	1,07
Estados Unidos	136.641	5,29	321.208	3,05
Resto de América	146.776	5,68	338.521	3,22
Países africanos	33.565	1,30	72.085	0,68
Resto del mundo	151.054	5,85	342.559	3,25

\*Países incluidos en Resto de la UE: Bulgaria, Chipre, Eslovaquia, Eslovenia, Estonia, Hungría, Letonia, Lituania, Malta y Rumanía

## ÍNDICE DE PRECIOS HOTELEROS (IPH). Base 2008

Marzo 2013

Datos provisionales

### Índice general nacional y desglose por comunidades y ciudades autónomas

	Índice	Tasa de variación interanual
<b>TOTAL</b>	<b>88,1</b>	<b>-0,1</b>
Andalucía	85,5	2,4
Aragón	74,8	-1,1
Asturias, Principado de	82,8	1,0
Baleares, Illes	95,4	1,7
Canarias	101,4	3,0
Cantabria	88,2	0,1
Castilla y León	85,9	-4,0
Castilla - La Mancha	86,1	-4,2
Cataluña	83,2	-2,2
Comunitat Valenciana	85,9	-1,1
Extremadura	85,9	0,8
Galicia	89,4	-2,6
Madrid, Comunidad de	76,0	-5,5
Murcia, Región de	75,2	-4,8
Navarra, Comunidad Foral de	79,9	-6,4
País Vasco	85,4	1,9
Rioja, La	81,2	-2,3
Ceuta	99,0	-1,2
Melilla	94,2	4,6

### Índice general nacional y desglose por categorías

	Índice	Tasa de variación interanual
<b>TOTAL</b>	<b>88,1</b>	<b>-0,1</b>
<b>HOTELES: Estrellas oro</b>		
Cinco	84,8	1,6
Cuatro	88,0	0,2
Tres	88,1	-1,1
Dos	87,8	-1,9
Una	92,9	0,0
<b>HOSTALES: Estrellas plata</b>		
Tres y dos	87,2	-3,1
Una	97,3	-2,4

## Indicadores de Rentabilidad del Sector Hotelero

Marzo 2013

Datos Provisionales

### ADR y RevPAR<sup>(\*)</sup> nacional y desglose por comunidades y ciudades autónomas

	ADR (en euros)	Tasa de variación interanual	RevPAR (en euros)	Tasa de variación interanual
<b>TOTAL</b>	<b>68,4</b>	<b>2,3</b>	<b>34,8</b>	<b>4,6</b>
Andalucía	59,9	4,7	28,0	9,7
Aragón	56,4	3,5	21,0	33,7
Asturias, Principado de	53,6	6,6	16,4	19,8
Balears, Illes	57,6	7,6	34,2	5,1
Canarias	83,5	7,5	66,8	9,6
Cantabria	56,2	-4,5	17,9	2,4
Castilla y León	53,3	-0,3	16,8	7,2
Castilla - La Mancha	56,4	2,0	14,9	0,5
Cataluña	77,4	-3,1	38,4	-3,0
Comunitat Valenciana	53,6	4,3	27,8	7,8
Extremadura	59,2	10,2	18,1	-0,6
Galicia	49,7	-1,2	12,9	8,1
Madrid, Comunidad de	74,3	-6,4	39,6	-13,0
Murcia, Región de	50,7	0,3	23,9	11,8
Navarra, Comunidad Foral de	56,4	-5,0	19,3	3,5
País Vasco	68,1	5,5	33,9	11,4
La Rioja	59,3	1,3	28,4	19,4
Ceuta	66,0	-5,7	28,8	-18,6
Melilla	65,3	4,9	25,4	-19,8

### ADR y RevPAR<sup>(\*)</sup> nacional y desglose por categorías

	ADR (en euros)	Tasa de variación interanual	RevPAR (en euros)	Tasa de variación interanual
<b>TOTAL</b>	<b>68,4</b>	<b>2,3</b>	<b>34,8</b>	<b>4,6</b>
<b>HOTELES: Estrellas oro</b>				
Cinco	145,5	0,8	85,3	14,2
Cuatro	74,2	2,7	44,4	2,7
Tres	52,5	1,0	29,8	3,4
Dos	48,0	0,1	17,2	2,0
Una	44,4	-7,0	13,3	-1,1
<b>HOSTALES: Estrellas plata</b>				
Tres y dos	41,4	-0,4	10,3	3,9
Una	35,3	-3,4	8,2	-9,2

(\*) ADR: Average Daily Rate, Tarifa Media Diaria

RevPAR: Revenue per Available Room, Ingresos por Habitación Disponible