

23 de abril de 2014

**Coyuntura Turística Hotelera (EOH/IPH/IRSH)**  
Marzo 2014. *Datos provisionales*

**Durante marzo se registran 17,6 millones de pernoctaciones en establecimientos hoteleros<sup>1</sup>, un 6,4% menos en tasa anual**

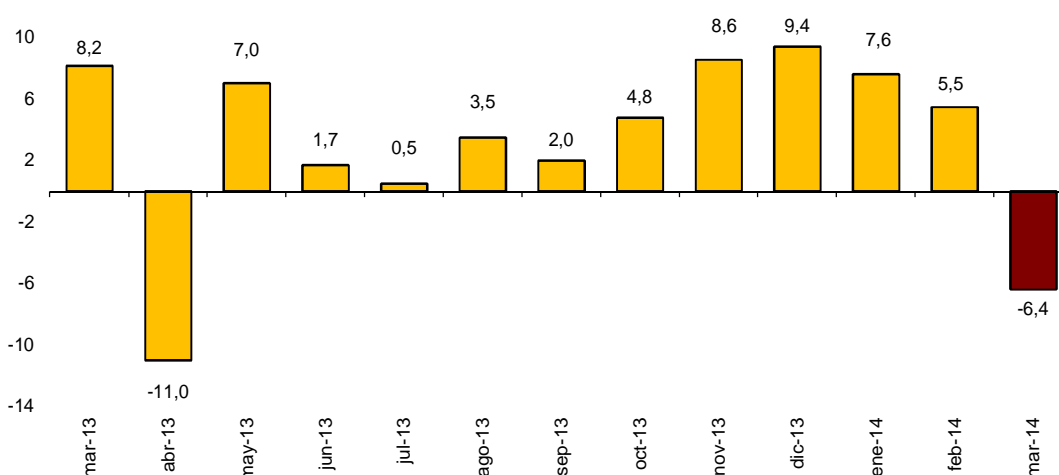
**Los hoteles ingresan 35,8 euros por habitación disponible y facturan 68,3 euros de media por habitación ocupada**

Durante el mes de marzo se registran 17,6 millones de pernoctaciones en establecimientos hoteleros, un 6,4% menos que en el mismo mes de 2013. Las pernoctaciones de viajeros residentes en España disminuyen un 16,2%, mientras que las de los no residentes aumentan un 1,4%. La estancia media sube un 1,1% respecto a marzo de 2013, situándose en 3,1 pernoctaciones por viajero.

Durante el primer trimestre de 2014, las pernoctaciones aumentan un 1,0% respecto al mismo periodo del año anterior.

Cabe reseñar que, dado que este año la Semana Santa se celebra en el mes de abril, y que en 2013 tuvo lugar en marzo, para una correcta interpretación de las tasas de variación anuales es conveniente esperar a disponer de los resultados de esta encuesta del mes próximo para analizar en conjunto los dos meses.

**Tasa de variación anual de las pernoctaciones en %**

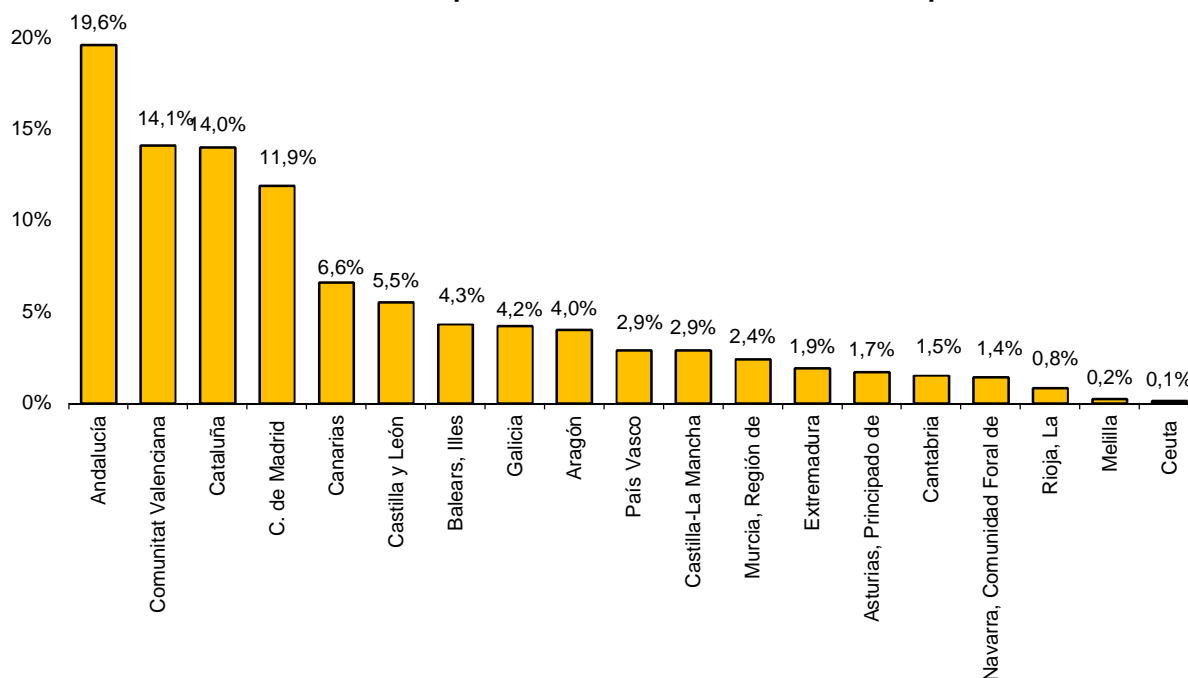


<sup>1</sup> Dado que en 2014 la Semana Santa se celebra en el mes de abril, y que en 2013 tuvo lugar en el mes de marzo, es conveniente esperar a disponer los resultados de estas encuestas del mes próximo para analizar conjuntamente con los datos de ambos meses las tasas de variación anuales.

## Destinos<sup>1</sup>

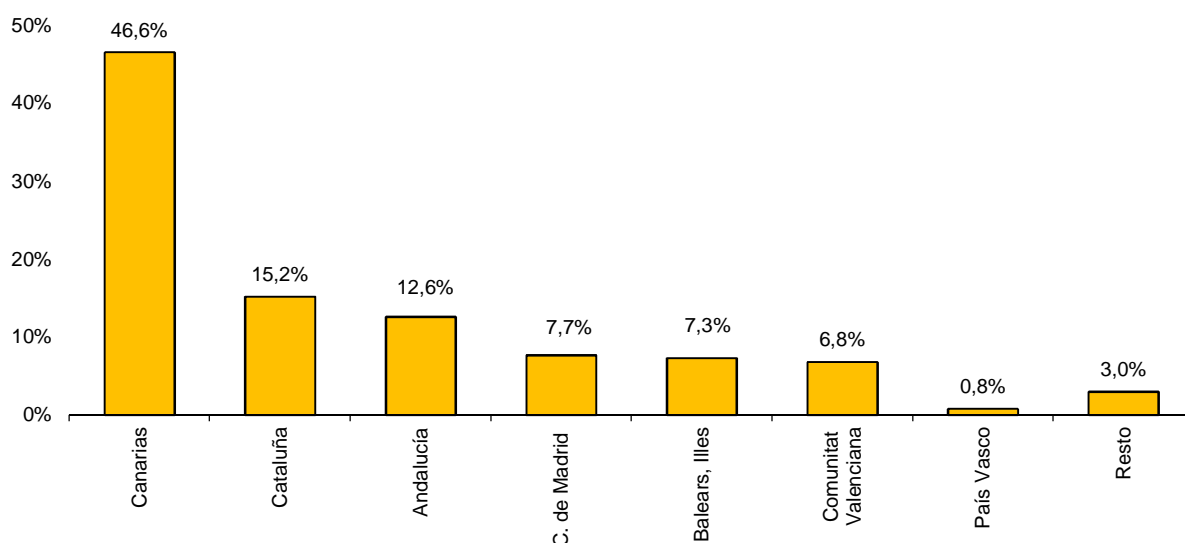
Andalucía, Comunitat Valenciana, Cataluña y Comunidad de Madrid son los destinos principales de los viajeros residentes en España en marzo, con tasas anuales de variación en el número de pernoctaciones del -18,1%, -20,2%, -15,2% y 12,2%, respectivamente.

**Distribución de las pernoctaciones de residentes en España en %**



El principal destino elegido por los viajeros no residentes es Canarias, con un 46,6% del total de pernoctaciones. En esta comunidad las pernoctaciones de extranjeros aumentan un 10,1% respecto a marzo de 2013. Los siguientes destinos son Cataluña (15,2% del total) y Andalucía (12,6%). En estas comunidades las pernoctaciones de no residentes descienden un 2,2% y un 2,6%, respectivamente.

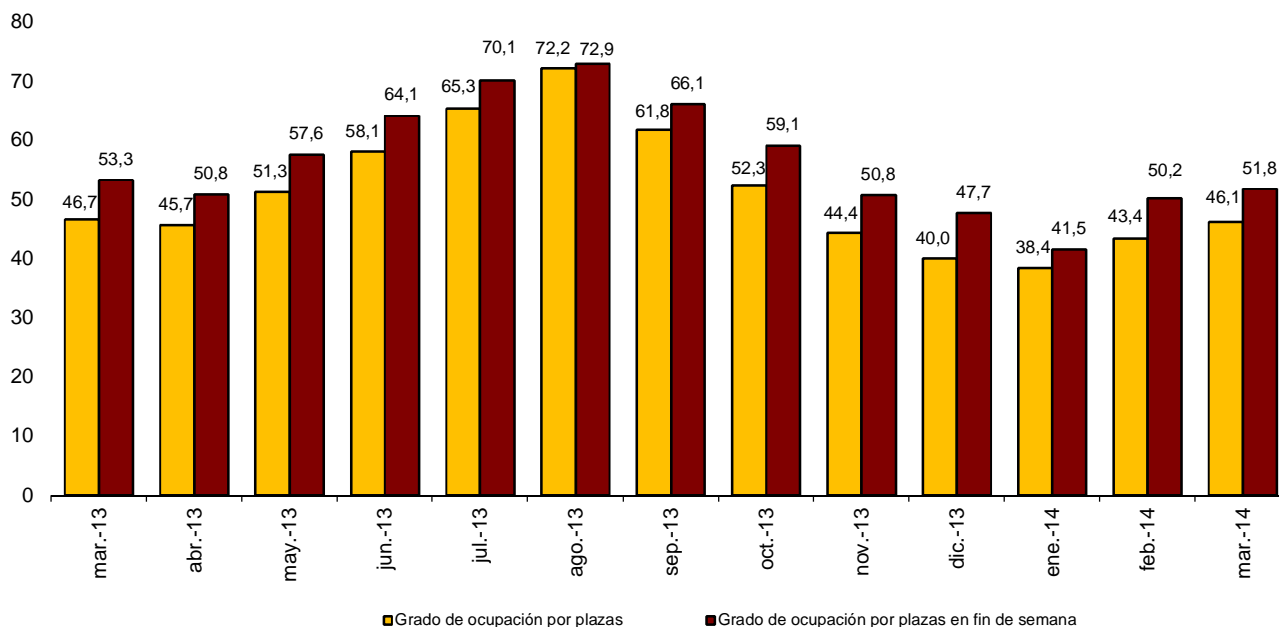
**Distribución de las pernoctaciones de no residentes en España en %**



## Ocupación hotelera<sup>1</sup>

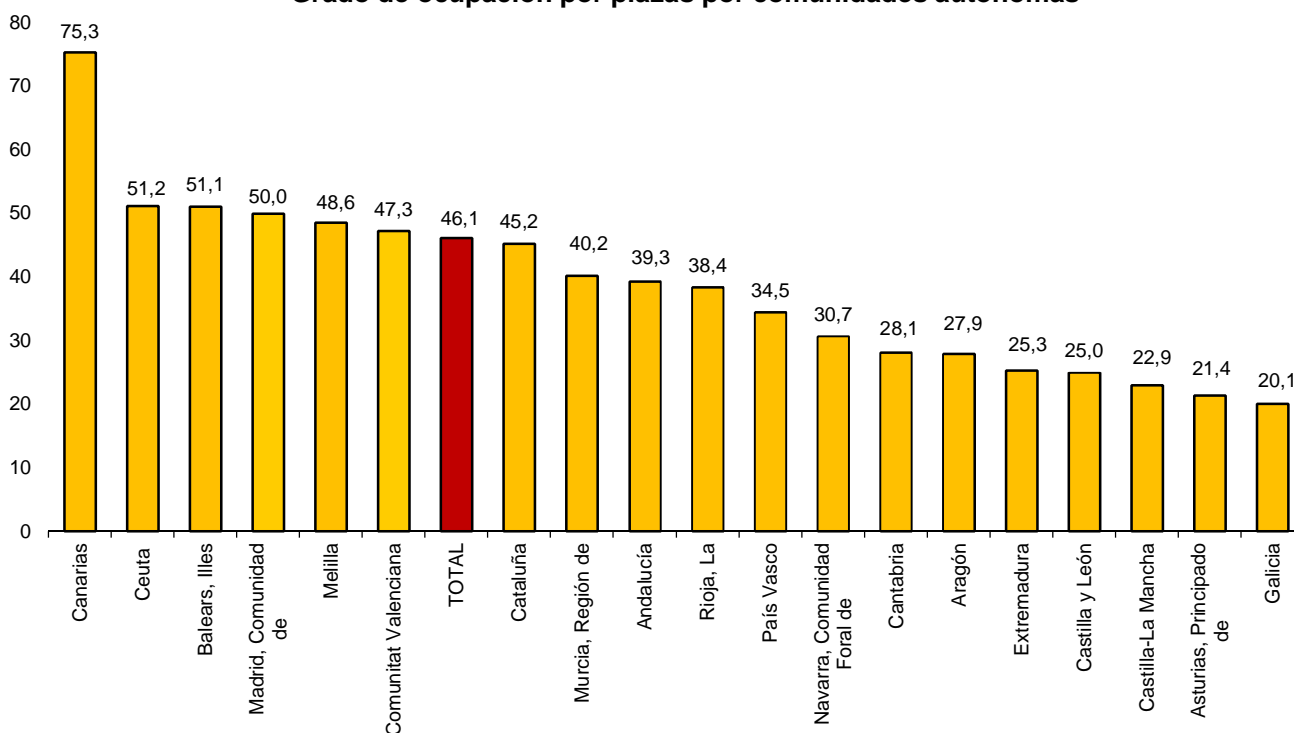
En marzo se cubren el 46,1% de las plazas ofertadas, con una disminución anual del 1,2%. El grado de ocupación por plazas en fin de semana baja un 2,9% y se sitúa en el 51,8%.

### Grado de ocupación por plazas y por plazas en fin de semana



Canarias presenta el mayor grado de ocupación por plazas durante marzo (75,3%). Le siguen Illes Balears (51,1%) y Comunidad de Madrid (50,0%).

### Grado de ocupación por plazas por comunidades autónomas



Por zonas turísticas, el Sur de Tenerife presenta en marzo el mayor grado de ocupación por plazas, 79,2%, y también el mayor grado de ocupación en fin de semana, 78,1%. La isla de Tenerife registra el mayor número de pernoctaciones, con más de 2,1 millones.

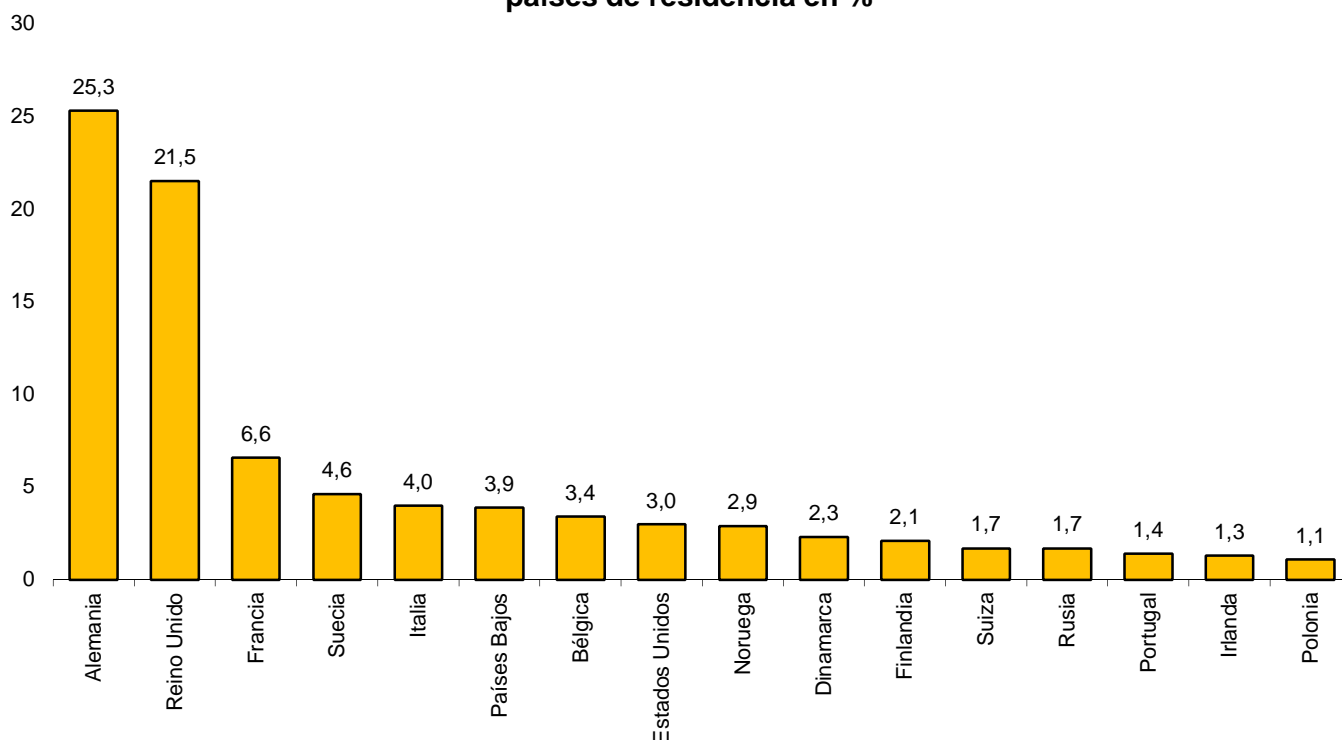
Los puntos turísticos con más pernoctaciones son Madrid, Barcelona y San Bartolomé de Tirajana. Arona alcanza el mayor grado de ocupación por plazas (83,6%) y Puerto de la Cruz la mayor ocupación en fin de semana (82,0%).

## Pernoctaciones según el país de origen de los viajeros<sup>1</sup>

Los viajeros procedentes de Alemania y Reino Unido concentran el 25,3% y el 21,5%, respectivamente, del total de pernoctaciones de no residentes en establecimientos hoteleros en marzo. El mercado alemán disminuye un 4,1% y el británico aumenta un 2,1%.

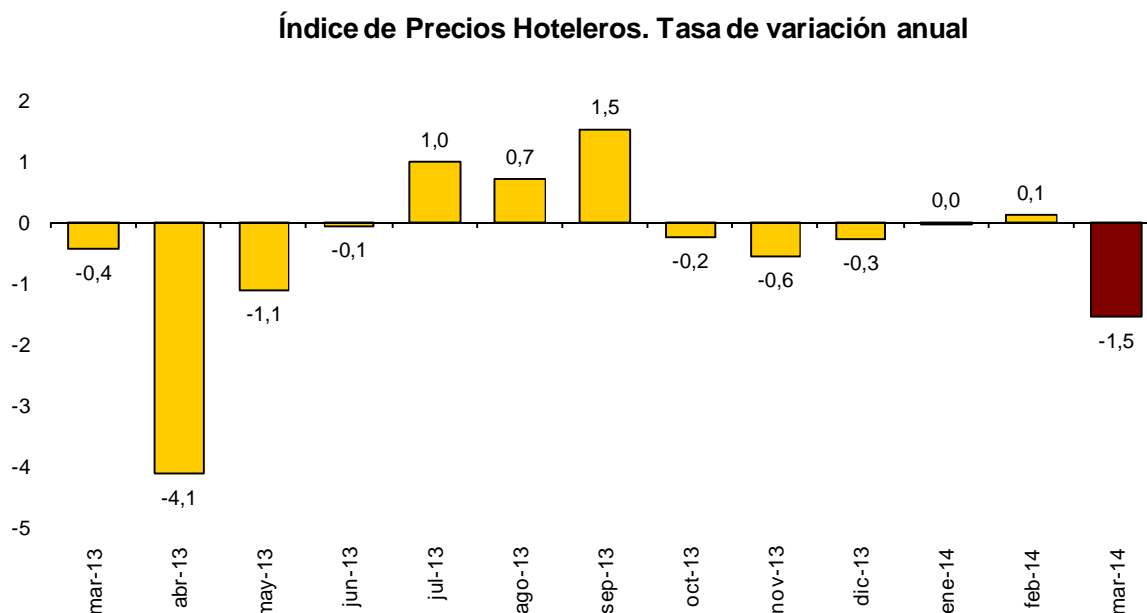
Las pernoctaciones de los viajeros procedentes de Francia, Suecia e Italia (los siguientes mercados emisores) registran unas tasas anuales del 0,0%, -2,7% y 8,2%, respectivamente.

**Distribución de las pernoctaciones de no residentes de los 16 principales países de residencia en %**



## Precios Hoteleros<sup>1</sup>

La tasa anual del Índice de Precios Hoteleros (IPH) se sitúa en el -1,5% en marzo, lo que supone 1,6 puntos menos que la del mes pasado y 1,1 puntos menos que la registrada hace un año.



Canarias, Cataluña, Andalucía y Comunidad de Madrid son las comunidades con mayor ponderación en el IPH en marzo (suponen el 70,5% del peso total). Los precios hoteleros suben un 1,5% en tasa anual en Canarias. En Andalucía descienden un 3,3% y en Comunidad de Madrid y Cataluña disminuyen un 2,1%.

Por categorías, los precios bajan en los establecimientos de una estrella de plata (-3,9%), en los de dos estrellas de oro (-3,2%), en los de tres de oro (-2,2%), en los de tres y dos estrellas de plata (-1,5%), en los de cinco estrellas de oro (-1,3%) y en los de cuatro estrellas de oro (-1,2%).

Por su parte, los precios en los hoteles de una estrella de oro se mantienen.

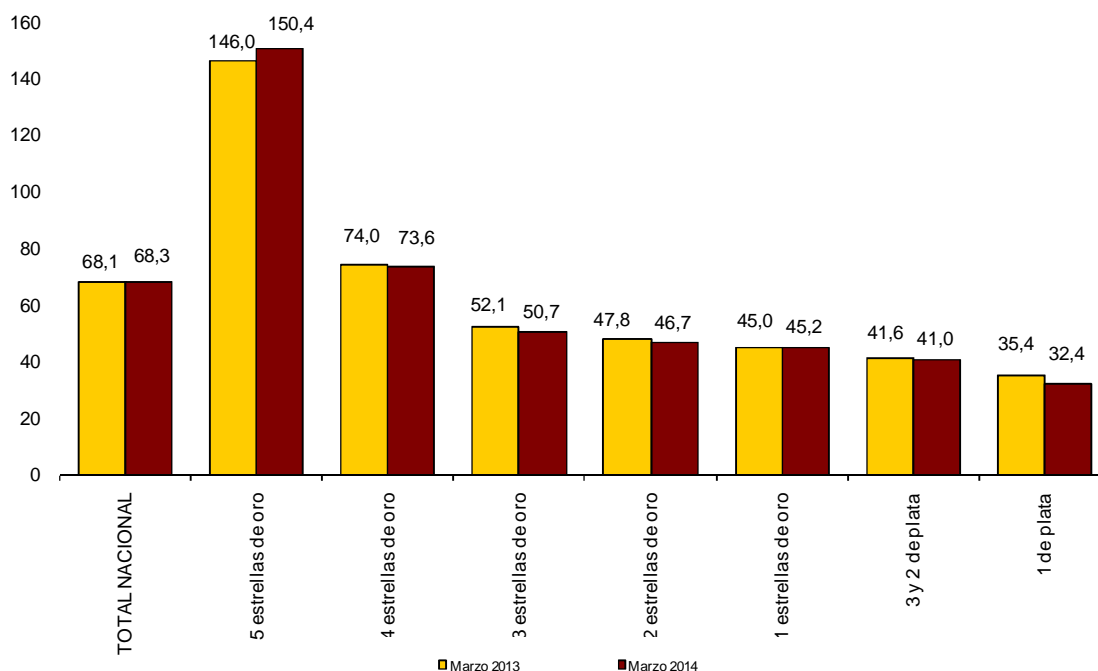
## Rentabilidad del Sector Hotelero<sup>1</sup>

La facturación media diaria de los hoteles por cada habitación ocupada (ADR) es de 68,3 euros en marzo, lo que supone un aumento del 0,3% respecto al mismo mes de 2013.

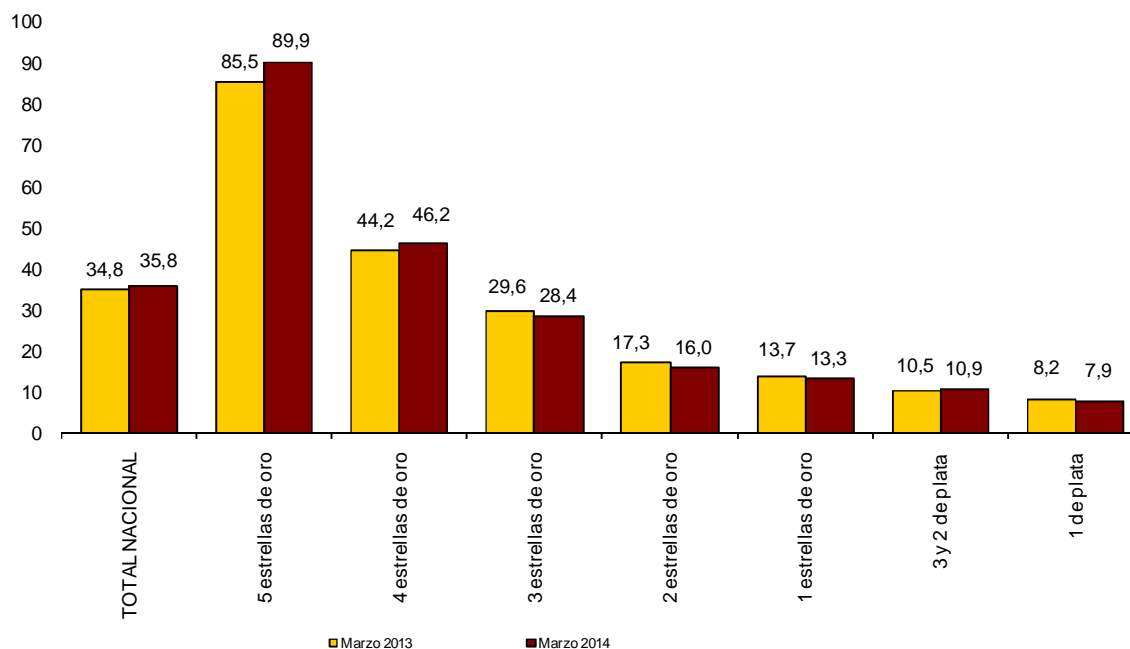
Por su parte el ingreso medio diario por habitación disponible (RevPAR), que está condicionado por la ocupación registrada en los establecimientos hoteleros, alcanza los 35,8 euros, con un incremento del 2,9%.

Por categorías, la facturación media es de 150,4 euros para los hoteles de cinco estrellas, de 73,6 euros para los de cuatro y de 50,7 euros para los de tres estrellas. Los ingresos por habitación disponible para estas mismas categorías son de 89,9, 46,2 y 28,4 euros, respectivamente.

## Tarifa media aplicada por habitación ocupada según categorías, en euros



## Ingreso medio por habitación disponible según categorías, en euros



Más información en **INEbase** – [www.ine.es](http://www.ine.es) Todas las notas de prensa en: [www.ine.es/prensa/prensa.htm](http://www.ine.es/prensa/prensa.htm)

**Gabinete de prensa:** Teléfonos: 91 583 93 63 / 94 08 – Fax: 91 583 90 87 - [gprensa@ine.es](mailto:gprensa@ine.es)

**Área de información:** Teléfono: 91 583 91 00 – Fax: 91 583 91 58 – [www.ine.es/infoine](http://www.ine.es/infoine)

## Encuesta de Ocupación en Alojamientos Turísticos (Establecimientos hoteleros)

**Marzo 2014**

Datos provisionales

### 1. Número de viajeros, pernoctaciones y estancia media según categoría del establecimiento

Categoría	Número de viajeros			Número de pernoctaciones			Estancia media
	Total	Residentes en España	Residentes en el extranjero	Total	Residentes en España	Residentes en el extranjero	
<b>TOTAL</b>	<b>5.714.082</b>	<b>3.158.532</b>	<b>2.555.551</b>	<b>17.613.468</b>	<b>6.990.538</b>	<b>10.622.930</b>	<b>3,08</b>
HOTELES: Estrellas oro							
Cinco	358.784	120.747	238.037	1.209.761	226.816	982.946	3,37
Cuatro	2.812.308	1.422.314	1.389.994	9.242.651	3.053.168	6.189.483	3,29
Tres	1.530.676	923.871	606.806	4.921.831	2.322.688	2.599.142	3,22
Dos	391.160	272.978	118.182	880.300	533.156	347.144	2,25
Una	151.328	102.133	49.195	320.179	188.616	131.563	2,12
HOSTALES: Estrellas plata							
Tres y dos	274.476	198.347	76.129	559.620	378.578	181.042	2,04
Una	195.350	118.142	77.208	479.126	287.516	191.610	2,45
Tasa anual	-7,40	-12,19	-0,72	-6,39	-16,18	1,40	1,10
Tasa anual acumulada	0,46	-2,37	4,39	0,97	-6,43	6,17	0,50

### 2. Establecimientos, plazas, grados de ocupación y personal empleado según categoría del establecimiento

Categoría	Número establecimientos abiertos estimados según la encuesta	Número de plazas estimadas según la encuesta	Grado de ocupación			Total personal empleado
			Por plazas	Por plazas en fin de semana	Por habitaciones	
<b>TOTAL</b>	<b>13.582</b>	<b>1.223.738</b>	<b>46,13</b>	<b>51,76</b>	<b>52,35</b>	<b>152.307</b>
HOTELES: Estrellas oro						
Cinco	241	73.970	52,45	57,50	59,91	21.590
Cuatro	1.879	547.421	54,06	60,00	62,93	76.058
Tres	2.199	311.159	50,71	55,36	56,15	33.669
Dos	1.752	95.228	29,68	37,74	34,26	7.422
Una	1.058	41.875	24,59	28,95	28,57	3.389
HOSTALES: Estrellas plata						
Tres y dos	2.862	80.173	22,45	28,88	26,79	5.495
Una	3.591	73.913	20,88	25,56	25,87	4.683
Tasa anual	-4,31	-4,81	-1,20	-2,85	2,50	-3,78

## 3. Viajeros, pernoctaciones, estancia media, grados de ocupación y personal empleado

Datos por zonas y puntos turísticos

	Viajeros		Pernoctaciones		Grado ocupación			Estancia media	Total personal empleado
	Residentes en España	Residentes en el extranjero	Residentes en España	Residentes en el extranjero	Por plazas	Por plazas fin de semana	Por habitaciones		

### Zonas turísticas con mayor grado de ocupación en el mes

Sur de Tenerife	20.851	199.068	107.462	1.537.091	79,21	78,06	88,47	7,48	12.533
Isla de Lanzarote	14.659	92.118	82.797	751.964	78,84	76,33	91,24	7,82	5.413
Isla de Tenerife	54.717	242.755	243.926	1.871.738	77,90	77,21	86,41	7,11	15.848
Sur de Gran Canaria	14.856	147.545	63.424	1.231.749	76,80	76,34	87,79	7,98	9.782
Isla de Gran Canaria	32.587	167.205	104.191	1.318.908	75,16	74,99	86,48	7,12	10.750
Isla de Fuerteventura	5.632	105.320	20.400	924.350	70,91	70,65	80,71	8,51	6.647
Isla de La Gomera	2.101	5.493	3.499	34.634	70,28	61,23	69,07	5,02	413
Barcelona	139.040	431.778	266.519	1.145.279	58,05	62,72	68,23	2,47	12.369

### Zonas turísticas con mayor número de pernoctaciones en el mes\*

Costa Blanca	136.597	99.700	533.344	505.124	54,14	58,83	56,94	4,39	6.965
Isla de Mallorca	50.415	128.245	241.636	764.936	51,41	53,46	57,87	5,63	8.510
Costa del Sol	98.527	153.445	297.330	701.887	49,47	55,30	56,41	3,97	7.750
Palma - Calvià	38.832	74.427	205.267	427.214	51,29	52,67	58,27	5,58	5.324
Costa Brava	81.118	58.970	207.636	187.719	42,07	48,38	43,56	2,82	2.821
Costa de Almería	48.988	9.407	206.101	51.908	37,33	43,14	53,46	4,42	1.642
Costa de la Luz de Cádiz	53.186	27.862	116.510	111.608	29,40	34,78	37,61	2,81	2.448
Costa Daurada	45.673	12.611	129.418	42.503	33,87	40,41	40,81	2,95	1.242

### Puntos turísticos con mayor grado de ocupación en el mes

Arona	4.944	61.442	28.302	469.647	83,62	80,90	91,28	7,50	3.310
Puerto de La Cruz	16.673	32.618	94.554	283.141	81,15	82,01	85,35	7,66	2.481
Yaiza	5.702	43.368	42.200	353.826	80,20	77,91	92,14	8,07	2.794
Adeje	7.486	104.008	45.280	831.994	79,24	78,52	88,82	7,87	6.732
Teguise	4.252	21.218	23.343	165.725	78,90	75,35	91,03	7,42	1.056
Tías	1.880	25.986	10.651	222.852	78,73	76,56	92,47	8,38	1.454
Mogán	1.786	37.870	5.519	317.819	78,33	77,98	91,69	8,15	1.962
San Bartolomé de Tirajana	12.965	109.793	57.266	914.183	76,45	75,91	86,78	7,91	7.807
Pájara	2.246	68.678	9.180	619.748	74,02	74,10	81,49	8,87	4.364
Palmas de Gran Canaria (Las)	15.140	17.750	34.990	79.944	64,15	66,93	81,00	3,49	816

### Puntos turísticos con mayor número de pernoctaciones en el mes\*

Madrid	372.559	331.794	643.784	751.824	54,89	66,33	68,18	1,98	11.230
Barcelona	127.177	414.324	247.441	1.105.091	59,15	64,22	69,08	2,50	11.933
Benidorm	73.965	56.848	377.549	363.144	63,56	68,69	64,66	5,66	4.227
Palma	25.776	48.450	102.915	264.711	52,76	54,71	61,39	4,95	3.129
Sevilla	87.629	75.925	150.640	162.431	51,68	62,71	58,85	1,91	2.874
Torremolinos	16.696	32.822	87.362	187.061	60,18	66,61	67,45	5,54	1.518
Valencia	77.525	62.618	125.757	140.252	48,96	54,98	57,52	1,90	1.988
Lloret de Mar	34.990	22.407	136.062	104.850	61,85	62,43	57,89	4,20	774
Granada	82.076	53.061	148.253	92.186	54,54	73,95	56,30	1,78	1.538
Calvià	10.393	25.114	78.347	156.319	47,10	47,73	51,74	6,61	1.986

\*Sin considerar los incluidos en la tabla anterior, por aparecer también con mayor grado de ocupación.



## 4. Viajeros y pernoctaciones según país de residencia

Datos por países

Países	Viajeros		Pernoctaciones	
	Total	%	Total	%
<b>TOTAL</b>	<b>5.714.082</b>	<b>100,00</b>	<b>17.613.468</b>	<b>100,00</b>
Residentes en España	3.158.532	55,28	6.990.538	39,69
Residentes en el extranjero	2.555.551	44,72	10.622.930	60,31
TOTAL residentes en el extranjero	2.555.551	100,00	10.622.930	100,00
TOTAL residentes en U.E. (sin España)	1.802.075	70,52	8.563.729	80,62
- Alemania	431.885	16,90	2.683.627	25,26
- Austria	23.155	0,91	100.946	0,95
- Bélgica	71.119	2,78	365.226	3,44
- Dinamarca	39.137	1,53	247.428	2,33
- Finlandia	39.928	1,56	226.702	2,13
- Francia	248.102	9,71	705.486	6,64
- Grecia	6.639	0,26	19.978	0,19
- Irlanda	32.451	1,27	142.107	1,34
- Italia	142.364	5,57	428.505	4,03
- Luxemburgo	4.444	0,17	24.036	0,23
- Países Bajos	95.197	3,73	410.398	3,86
- Polonia	25.787	1,01	119.132	1,12
- Portugal	70.057	2,74	150.192	1,41
- Reino Unido	433.027	16,94	2.282.535	21,49
- República Checa	7.974	0,31	29.290	0,28
- Suecia	85.273	3,34	487.757	4,59
- Resto de la UE*	45.538	1,78	140.383	1,32
Noruega	46.657	1,83	305.214	2,87
Rusia	50.476	1,98	183.001	1,72
Suiza	49.563	1,94	183.444	1,73
Resto de Europa	50.085	1,96	148.959	1,40
Japón	70.436	2,76	116.434	1,10
Estados Unidos	134.421	5,26	312.904	2,95
Resto de América	133.187	5,21	337.384	3,18
Países africanos	36.853	1,44	82.479	0,78
Resto del mundo	181.799	7,11	389.381	3,67

\*Países incluidos en Resto de la UE: Bulgaria, Chipre, Croacia, Eslovaquia, Eslovenia, Estonia, Hungría, Letonia, Lituania, Malta y Rumanía

## ÍNDICE DE PRECIOS HOTELEROS (IPH). Base 2008

**Marzo 2014**

Datos provisionales

### Índice general nacional y desglose por comunidades y ciudades autónomas

	Índice	Tasa de variación anual
<b>TOTAL</b>	<b>86,5</b>	<b>-1,5</b>
Andalucía	82,3	-3,3
Aragón	72,9	-2,4
Asturias, Principado de	78,3	-5,6
Balears, Illes	93,7	-1,4
Canarias	102,2	1,5
Cantabria	82,3	-6,7
Castilla y León	83,3	-3,0
Castilla - La Mancha	83,1	-3,5
Cataluña	81,1	-2,1
Comunitat Valenciana	83,4	-3,3
Extremadura	80,0	-6,9
Galicia	86,3	-3,6
Madrid, Comunidad de	74,3	-2,1
Murcia, Región de	72,4	-3,7
Navarra, Comunidad Foral de	80,5	0,7
País Vasco	80,5	-5,7
Rioja, La	79,8	-1,6
Ceuta	94,4	-4,7
Melilla	94,4	0,2

### Índice general nacional y desglose por categorías

	Índice	Tasa de variación anual
<b>TOTAL</b>	<b>86,5</b>	<b>-1,5</b>
<b>HOTELES: Estrellas oro</b>		
Cinco	83,8	-1,3
Cuatro	86,6	-1,2
Tres	85,7	-2,2
Dos	84,9	-3,2
Una	92,9	0,0
<b>HOSTALES: Estrellas plata</b>		
Tres y dos	85,9	-1,5
Una	93,7	-3,9

## Indicadores de Rentabilidad del Sector Hotelero

Marzo 2014

Datos Provisionales

### ADR y RevPAR<sup>(\*)</sup> nacional y desglose por comunidades y ciudades autónomas

	ADR (en euros)	Tasa de variación anual	RevPAR (en euros)	Tasa de variación anual
<b>TOTAL</b>	<b>68,3</b>	<b>0,3</b>	<b>35,8</b>	<b>2,9</b>
Andalucía	58,1	-2,3	26,9	-3,1
Aragón	56,3	-0,2	17,1	-18,4
Asturias, Principado de	48,6	-12,3	12,7	-27,9
Baleares, Illes	56,5	-1,2	32,5	-5,0
Canarias	84,5	1,5	71,8	8,2
Cantabria	54,4	-3,3	15,5	-13,2
Castilla y León	50,4	-5,3	14,3	-15,1
Castilla - La Mancha	51,7	-8,4	13,8	-7,3
Cataluña	77,6	0,4	40,7	6,1
Comunitat Valenciana	50,0	-6,5	25,7	-8,0
Extremadura	52,0	-12,1	14,7	-20,5
Galicia	47,8	-4,5	11,6	-10,8
Madrid, Comunidad de	72,5	-2,4	44,8	13,8
Murcia, Región de	46,8	-7,7	21,3	-10,6
Navarra, Comunidad Foral de	55,5	-1,8	20,2	4,9
País Vasco	64,2	-5,7	27,6	-18,7
La Rioja	58,5	-1,6	28,6	2,7
Ceuta	69,7	5,6	37,8	31,1
Melilla	63,6	-2,5	43,3	70,1

### ADR y RevPAR<sup>(\*)</sup> nacional y desglose por categorías

	ADR (en euros)	Tasa de variación anual	RevPAR (en euros)	Tasa de variación anual
<b>TOTAL</b>	<b>68,3</b>	<b>0,3</b>	<b>35,8</b>	<b>2,9</b>
<b>HOTELES: Estrellas oro</b>				
Cinco	150,4	3,1	89,9	5,1
Cuatro	73,6	-0,5	46,2	4,5
Tres	50,7	-2,7	28,4	-4,2
Dos	46,7	-2,3	16,0	-7,3
Una	45,2	0,6	13,3	-2,8
<b>HOSTALES: Estrellas plata</b>				
Tres y dos	41,0	-1,4	10,9	3,8
Una	32,4	-8,6	7,9	-3,5

(\*) ADR: Average Daily Rate, Tarifa Media Diaria

RevPAR: Revenue per Available Room, Ingresos por Habitación Disponible