

23 de mayo de 2008

**Coyuntura Turística Hotelera (EOH/IPH/IIH)**  
Abril 2008. *Datos provisionales*

**Las pernoctaciones en establecimientos hoteleros disminuyen un 11,5% en abril respecto al mismo mes de 2007**

**Los precios hoteleros bajan un 0,5% en tasa interanual**

Durante el mes de abril se registran 19,2 millones de pernoctaciones en establecimientos hoteleros, lo que supone una disminución del 11,5% respecto al mismo mes de 2007. Este descenso alcanza el 21% en el caso de los residentes y el 2,2% para los no residentes, y se debe al menos en parte al efecto Semana Santa, que este año se ha celebrado en marzo, mientras que en 2007 tuvo lugar en abril.

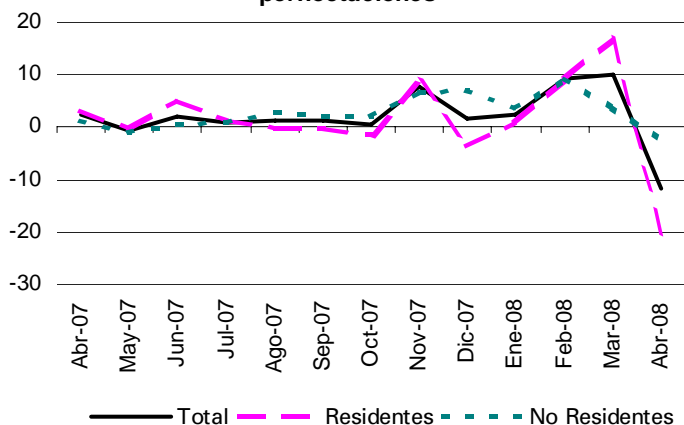
Al analizar el **periodo agregado marzo-abril**, se observa un descenso de las pernoctaciones del 1,9%, respecto al mismo bimestre de 2007. En dicho periodo, las pernoctaciones de los residentes experimentan una disminución del 4,7%, mientras que las de los no residentes aumentan un 0,7%.

Por su parte, el **Índice de Precios Hoteleros (IPH)** registra un descenso del 0,5% en el mes de abril, tasa inferior en 3,2 puntos a la registrada en el mismo mes de 2007.

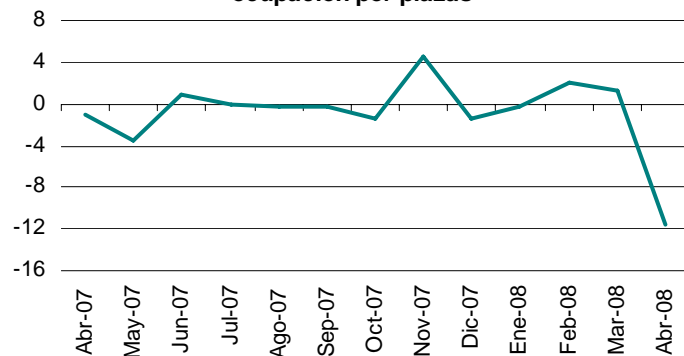
**Durante el mes de abril se cubrieron el 49,2% de las plazas ofertadas**, un 11,5% inferior al porcentaje estimado para el mismo mes del año anterior. **El grado de ocupación por plazas en fin de semana se sitúa en el 53,6%**, con una disminución interanual del 15,4%.

**En el periodo marzo-abril** se ocupan el 50% de las plazas ofertadas, un 5,9% menos que en el mismo periodo del año 2007. El grado de ocupación por plazas en fin de semana es del 55,1%, un 7,5% inferior que el alcanzado en el año anterior.

**Tasa de variación interanual en % de las pernoctaciones**



**Tasa de variación interanual en % del grado de ocupación por plazas**



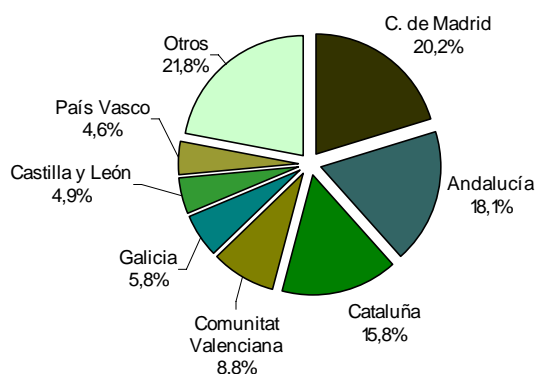
## Descenso de las pernoctaciones de los alemanes y británicos

Los viajeros procedentes de Alemania y Reino Unido realizan 5,8 millones de pernoctaciones en abril, el 53,6% del total de las efectuadas por no residentes. Sin embargo, en los dos principales mercados emisores se producen descensos en las pernoctaciones respecto a abril de 2007, del 1,9% y 2,7%, respectivamente.

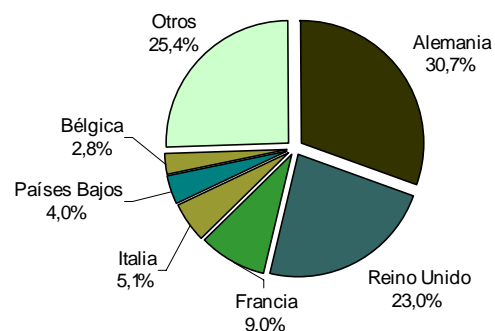
Las pernoctaciones de los viajeros procedentes de Francia, Italia y Países Bajos (los siguientes mercados emisores) registran unas tasas interanuales del 1,3%, -10% y 20,7%, respectivamente.

**En el periodo agregado de marzo y abril de 2008**, estos cinco países constituyen también los principales mercados emisores y en el mismo orden que en abril, con tasas de evolución interanuales del -0,2%, -1,7%, 3,3%, -6,4% y 15,9%, respectivamente.

**Pernoctaciones de los viajeros españoles según procedencia en %**



**Pernoctaciones de los viajeros extranjeros según procedencia en %**



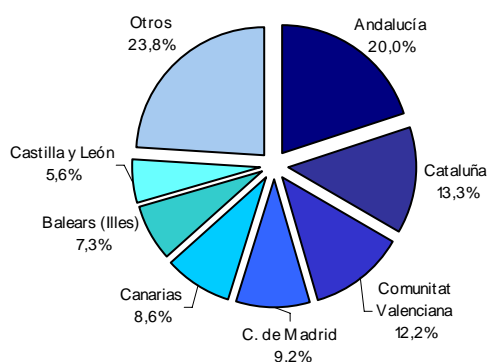
## Canarias es el principal destino de los viajeros extranjeros

El principal destino elegido por los no residentes es Canarias, comunidad en la que las pernoctaciones de extranjeros, que representan el 29,5% del total nacional, aumentan un 2,2% respecto a abril de 2007. Le siguen Andalucía, con una tasa interanual del 1,3%, e Illes Balears, con una tasa del -10,9%. **En el conjunto de marzo y abril**, Canarias continúa siendo la comunidad autónoma con mayor número de pernoctaciones de no residentes, por delante de Andalucía y Cataluña. Las tasas de crecimiento interanuales de estas tres comunidades son: 1,5%, 2,2% y -3,5%

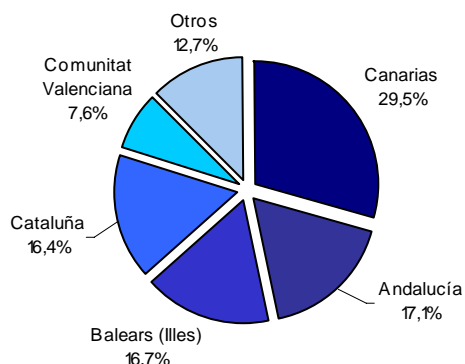
Andalucía, Cataluña y Comunitat Valenciana son los destinos principales de los españoles, con tasas interanuales de las pernoctaciones del -24,1%, -23,3% y -30,7%, respectivamente.

**En el periodo agregado de marzo y abril**, estas comunidades mantienen el mismo orden de preferencia para los viajeros residentes y las tasas de variación interanuales de las respectivas pernoctaciones son: -6,2%, -2,7% y -15,6%

**Distribución de las pernoctaciones de los viajeros españoles en %**



**Distribución de las pernoctaciones de los viajeros extranjeros en %**



## Canarias alcanza el grado de ocupación más elevado en el mes de abril

Canarias es la comunidad autónoma con el mayor grado de ocupación por plazas durante el mes de abril (67,9%), por delante de Illes Balears (58,4%) y Comunidad de Madrid (55,6%).

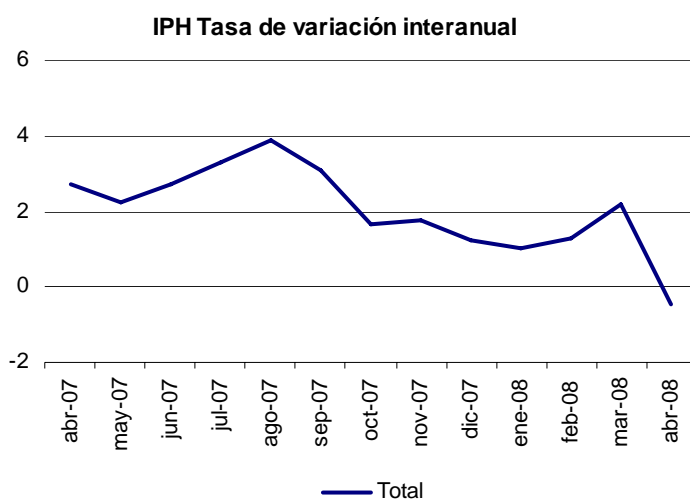
Analizando **marzo y abril de manera conjunta**, Canarias mantiene el mayor grado de ocupación por plazas, 69,5%, seguida de Illes Balears y Comunidad de Madrid, donde se cubren el 58,2% y 54,6% de las plazas ofertadas, respectivamente.

Las **zonas turísticas** con mayores grados de ocupación y pernoctaciones se sitúan en las islas y costas. En la isla de Tenerife se obtiene el mayor grado de ocupación por plazas (72,4%) y en la costa de Barcelona el de plazas en fin de semana (74,9%). En la isla de Mallorca se registra el mayor número de pernoctaciones en abril, más de 2,2 millones.

Los **puntos turísticos** con mayor número de pernoctaciones son Madrid, Barcelona y Benidorm. Puerto de la Cruz alcanza el mayor grado de ocupación por plazas (77,9%) y la mayor ocupación en fin de semana (82,5%).

## Los precios hoteleros registran una tasa interanual del -0,5% en abril

El descenso interanual del IPH se sitúa en el 0,5% en abril, tasa 2,7 puntos inferior a la del mes pasado y 3,2 puntos por debajo de la tasa interanual registrada hace un año.



## Comportamiento desigual de los precios en las comunidades autónomas

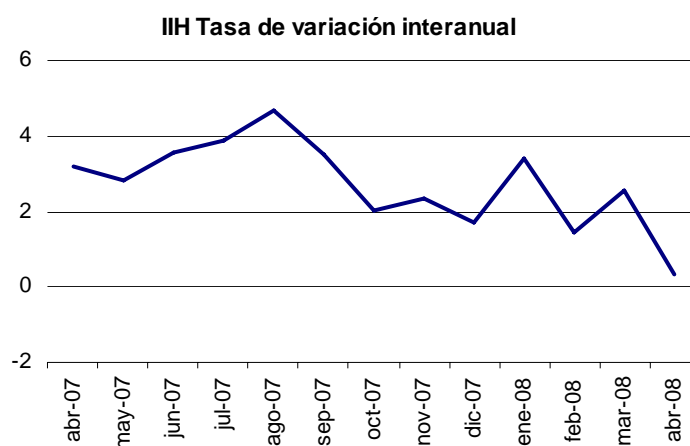
Las cuatro comunidades (Andalucía, Cataluña, Canarias y Comunidad de Madrid) que suponen el 64,7% del peso total del índice de precios hoteleros en el mes de abril, muestran diferentes evoluciones interanuales.

Así, Andalucía, que tiene el mayor peso en la estructura de ponderaciones este mes (19,6%), presenta una tasa interanual del -2,6%, inferior en 4,6 puntos a la estimada en marzo. Los precios hoteleros experimentan un aumento del 1,2% en Cataluña, la mitad del registrado en el mes anterior. Por su parte, Canarias presenta una tasa interanual del -1,7%, 3,5 puntos menos que la alcanzada el mes pasado. En la Comunidad de Madrid la tasa interanual es del 2,1%, lo que supone 0,1 puntos más que la obtenida en marzo.

## El IIH sube un 0,3% en abril en tasa interanual

El Índice de Ingresos Hoteleros (IIH), que a diferencia del IPH también tiene en cuenta la variación en la estructura tarifaria, refleja una tasa interanual de los ingresos percibidos por habitación ocupada del 0,3% en abril, 2,9 puntos menos de la registrada hace un año.

Las cinco comunidades más importantes en este indicador durante abril tiene comportamientos desiguales de los ingresos hoteleros respecto a abril de 2007: Illes Balears (2,2%), Cataluña (1,7%), Andalucía (-1,1%), Comunitat Valenciana (-1,3%) y Canarias (-2,1%).



## Nota metodológica 2008

### Índice de Precios Hoteleros - Índice de Ingresos Hoteleros

Desde el año 2000 el INE publica el Índice de Precios Hoteleros (IPH) y el Índice de Ingresos Hoteleros (IIH), elaborados a partir de la información que los empresarios hoteleros declaran en un apartado específico del cuestionario de la Encuesta de Ocupación Hotelera.

Esta parte del cuestionario no se ha modificado desde que se implantó en el citado año 2000. Sin embargo, los cambios acaecidos en el sector a lo largo de estos últimos ocho años han aconsejado la introducción de ciertas modificaciones en dicho apartado del cuestionario. Con ello se pretende, por una parte, **recoger los nuevos canales de distribución propiciados por la generalización del uso de internet** y, por otra, **adecuar el cuestionario a los términos y conceptos utilizados más frecuentemente por el sector** así como a los datos disponibles en los propios sistemas de gestión de las empresas.

Esta mejora permitirá que, **a partir del año 2009, el INE difunda un conjunto de nuevas variables demandadas por el sector, las cuales se consideran idóneas para medir su rentabilidad**: el ADR (Average Daily Rate o Tarifa Promedio Diaria) y el RevPar (Ingreso medio por habitación disponible).

Durante el año 2008 se seguirán difundiendo el IPH y el IIH tanto a nivel nacional como por comunidades autónomas. No obstante, debido a la comentada actualización de los cuestionarios, no podrá facilitarse la información de precios e ingresos desglosada por tarifas y por categoría de establecimiento, dado que en el formato actual se recoge información referida al tipo de cliente en lugar de las tarifas aplicadas. Así, por ejemplo, desaparecen las tarifas “fin de semana” y “normal”, que pasan a englobarse en una denominación conjunta de “particulares”; por el contrario, en el cuestionario de 2008 se recoge información de nuevas formas de comercialización como la “contratación directa en la web” que anteriormente no se solicitaba.

A partir del año 2009 se facilitarán series enlazadas para las diferentes categorías de establecimientos, una vez que se disponga de información suficiente referida al conjunto del año 2008, que permita llevar a cabo dichos enlaces con los requisitos de calidad exigidos.

---

Más información en **INEbase** – [www.ine.es](http://www.ine.es) Todas las notas de prensa en: [www.ine.es/prensa/prensa.htm](http://www.ine.es/prensa/prensa.htm)

**Gabinete de prensa:** Teléfonos: 91 583 93 63 / 94 08 – Fax: 91 583 90 87 - [gprensa@ine.es](mailto:gprensa@ine.es)

**Área de información:** Teléfono: 91 583 91 00 – Fax: 91 583 91 58 – [www.ine.es/infoine](http://www.ine.es/infoine)

---