

24 de mayo de 2010
(actualizado 13:50)

Coyuntura Turística Hotelera (EOH/IPH/ IRSH)
Abril 2010. *Datos provisionales*

Las pernoctaciones en establecimientos hoteleros aumentan un 1,0%* en abril respecto al mismo mes de 2009

Los hoteles ingresan 33,9 euros por habitación disponible y facturan 66,2 euros de media por habitación ocupada

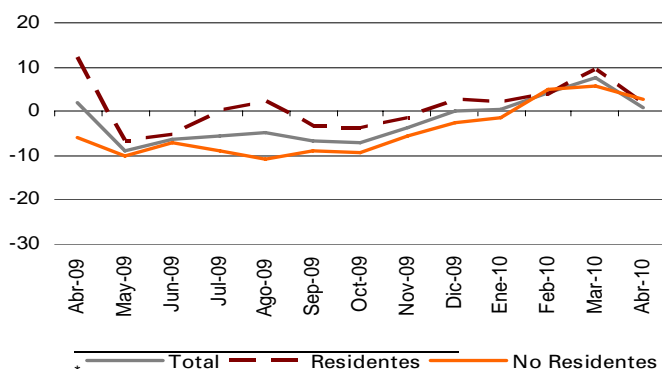
Durante el mes de abril se registran 19,9 millones de pernoctaciones en establecimientos hoteleros, lo que supone un aumento del 1,0% respecto al mismo mes de 2009. Las pernoctaciones de residentes crecen un 2,0% y las de no residentes un 0,1%. **Durante el primer cuatrimestre de 2010, las pernoctaciones se incrementan un 3,3%** respecto al mismo periodo del año anterior.

Al analizar conjuntamente los meses de **marzo y abril**, pues este año la Semana Santa se ha celebrado entre marzo y abril y en 2009 tuvo lugar a mediados de abril, se observa un aumento de las pernoctaciones del 3,9%, respecto al mismo periodo de 2009. Las pernoctaciones de viajeros residentes aumentan un 5,2% y las de no residentes un 2,7%.

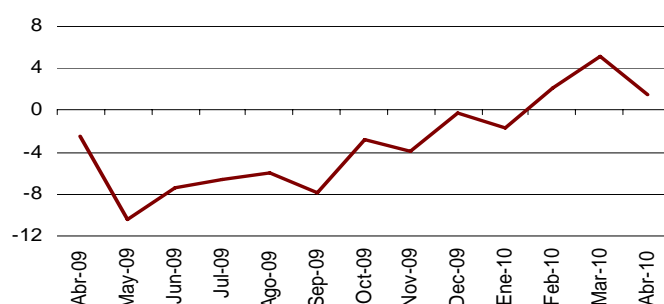
Por su parte, **el Índice de Precios Hoteleros (IPH) registra un descenso del 3,1% en abril**, tasa superior en 0,8 puntos a la registrada en el mismo mes de 2009. Respecto a los indicadores de rentabilidad del sector hotelero, la facturación por habitación ocupada alcanza un valor medio de 66,2 euros (1,1 euros menos que en marzo de 2009), mientras que el ingreso por habitación disponible se sitúa en 33,9 euros (0,1 euros más).

En cuanto a la ocupación, en abril se cubren el 48,0% de las plazas ofertadas, porcentaje similar al del mismo mes del año anterior. El grado de ocupación por plazas en fin de semana se sitúa en el 55,8%, con un aumento interanual del 4,4%.

Tasa de variación interanual en % de las pernoctaciones



Tasa de variación interanual en % del grado de ocupación por plazas



* Total — Residentes — No Residentes

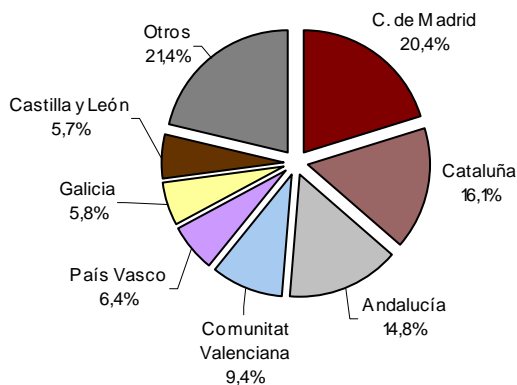
Debido a la actualización realizada en el directorio de establecimientos hoteleros de Canarias, los datos publicados a partir de junio de 2009 (para Canarias y el total nacional) no son directamente comparables con los publicados el año pasado. Para salvar esta ruptura en la serie se han calculado coeficientes de enlace que permiten comparar los datos entre los distintos años. Los coeficientes se publican cada mes en la página web del INE en la sección dedicada a esta operación estadística, bajo un apartado específico denominado coeficientes de enlace.

Pernoctaciones de viajeros residentes en el extranjero

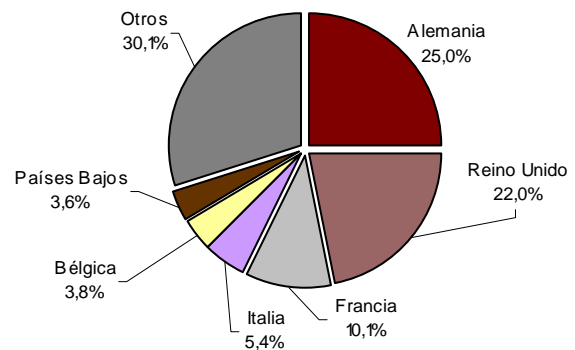
Los viajeros procedentes de Alemania y Reino Unido realizan más de 4,8 millones de pernoctaciones en abril. El mercado alemán experimenta un descenso interanual de sus pernoctaciones del 15,0%, mientras que el británico disminuye un 2,7%.

Las pernoctaciones de los viajeros procedentes de Francia, Italia y Bélgica (los siguientes mercados emisores) registran unas tasas interanuales del 7,9, 11,2% y -1,5%, respectivamente.

Pernoctaciones de los viajeros residentes en España según procedencia en %



Pernoctaciones de los viajeros residentes en el extranjero según procedencia en %

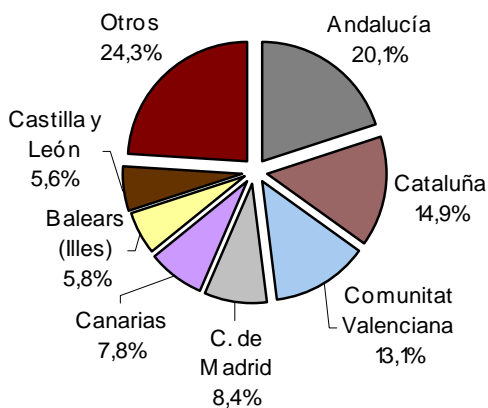


Principales destinos

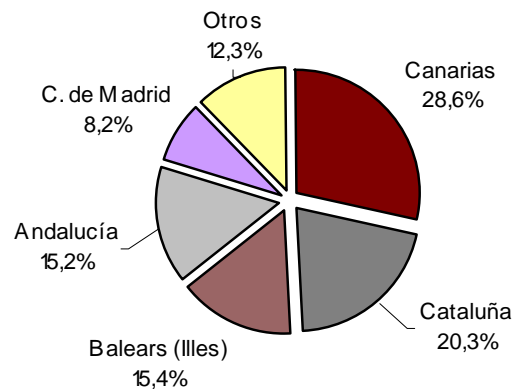
El principal destino elegido por los no residentes es Canarias. En esta comunidad las pernoctaciones de extranjeros disminuyen un 2,0% respecto a abril de 2009. Le siguen Cataluña, con una tasa interanual del 10,8%, e Illes Balears, con una tasa del -19,2%.

Andalucía, Cataluña y Comunitat Valenciana son los destinos principales de los viajeros residentes en España, con tasas interanuales de pernoctaciones del -2,9%, 4,9% y 1,0%, respectivamente.

Distribución de las pernoctaciones de los viajeros residentes en España en %



Distribución de las pernoctaciones de los viajeros residentes en el extranjero en %



Resultados por comunidades autónomas, zonas turísticas y puntos turísticos

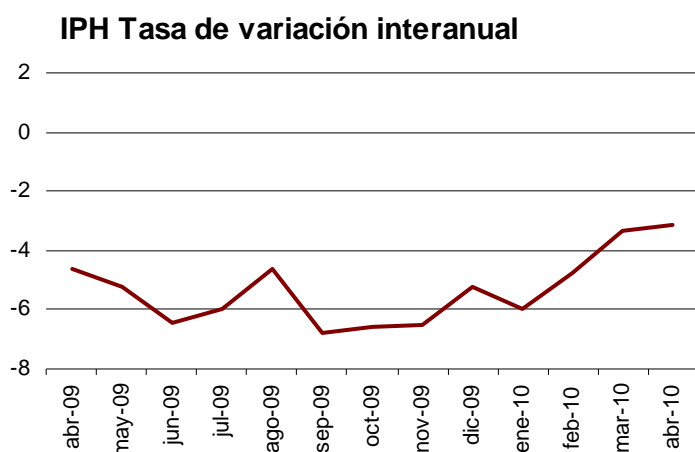
Canarias es la comunidad autónoma con el mayor grado de ocupación por plazas durante el mes de abril (60,5%), por delante de Illes Balears (54,5%) y Comunidad de Madrid (54,3%).

Las zonas turísticas con mayores grados de ocupación y pernoctaciones se sitúan en las islas y costas. En la Costa de Barcelona se obtiene el mayor grado de ocupación por plazas (66,8%), mientras que Menorca presenta el mayor grado de ocupación por plazas en fin de semana (74,3%). En Mallorca se registran dos millones de pernoctaciones en abril.

Los puntos turísticos con mayor número de pernoctaciones son Madrid, Barcelona y Benidorm. Cartagena alcanza el mayor grado de ocupación por plazas (71,2%) y Granada el mayor grado de ocupación en fin de semana (80,5%).

Evolución del Índice de Precios Hoteleros

La tasa interanual del IPH se sitúa en el -3,1% en abril, lo que supone 0,2 puntos más que el mes pasado y 0,8 puntos por encima de la registrada hace un año.



IPH por comunidades autónomas

Las cuatro comunidades (Andalucía, Canarias, Cataluña y Comunidad de Madrid) que suponen el 64,5% del peso total del IPH en el mes de abril, registran tasas interanuales negativas.

Andalucía, que tiene el mayor peso en la estructura de ponderaciones este mes, presenta una tasa interanual del -1,7%, inferior en 1,1 puntos a la estimada en marzo. Los precios hoteleros bajan un 5,7% en Canarias, frente al -4,4% registrado en el mes precedente. Cataluña muestra una tasa interanual del -1,7%, frente al -1,6% observado en marzo. En Comunidad de Madrid, la variación interanual es del -3,7%, lo que supone 3,2 puntos más que el mes pasado.

IPH por categorías

Los precios hoteleros bajan en todas las categorías en abril. Los descensos más importantes se dan en los hoteles de cinco y cuatro estrellas de oro y de tres y dos estrellas de plata, con tasas interanuales del $-4,2\%$, $-3,8\%$ y $-3,5\%$, respectivamente.

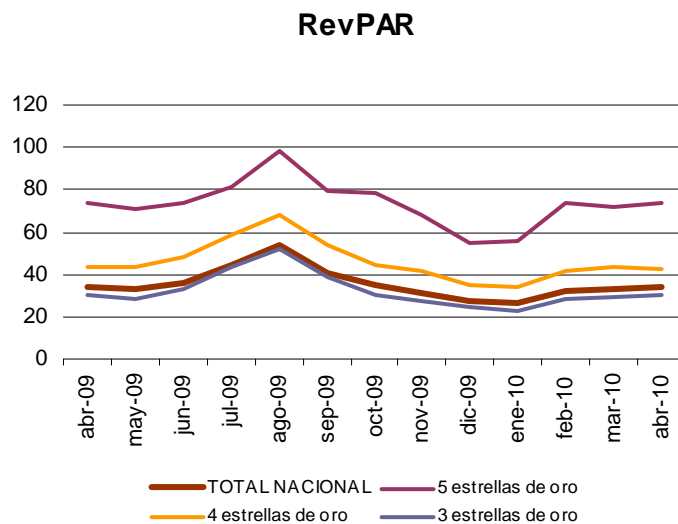
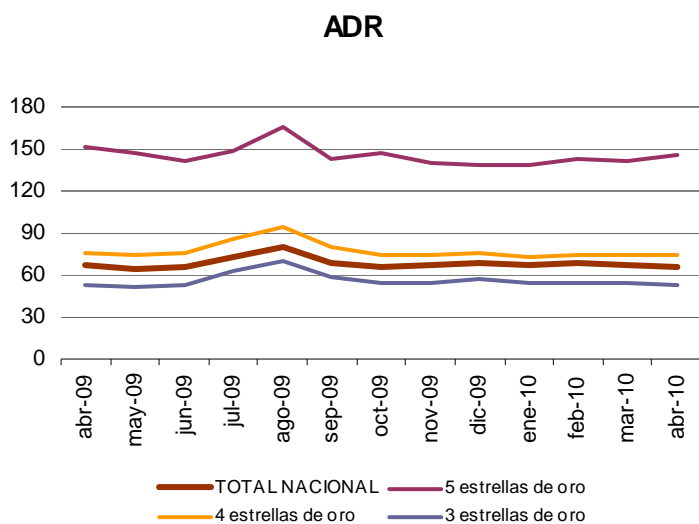
El resto de categorías presentan variaciones negativas más moderadas: una estrella de oro ($-3,0\%$), tres estrellas de oro ($-2,1\%$), dos estrellas de oro ($-1,1\%$) y una estrella de plata ($-1,0\%$).

Indicadores de Rentabilidad del Sector Hotelero

La facturación media de los hoteles por cada habitación ocupada (ADR) en abril es de 66,2 euros, lo que supone un descenso de 1,1 euros respecto al mismo mes de 2009.

Por su parte el ingreso por habitación disponible (RevPAR), que está condicionado por la ocupación registrada en los establecimientos hoteleros, alcanza los 33,9 euros, con un aumento de 0,1 euros respecto a abril de 2009.

Por categorías, la facturación media es de 145,1 euros para los hoteles de cinco estrellas, de 73,8 euros para los de cuatro y de 53,2 para los de tres estrellas. Los ingresos por habitación disponible para estas mismas categorías son de 73,9, 42,8 y 30,3 euros, respectivamente.



Nota metodológica 2010

Indicadores de Rentabilidad del Sector Hotelero Cambio de base año 2008

En el año 2010 el INE comienza a publicar, bajo el nombre de **Indicadores de Rentabilidad del Sector Hotelero**, dos nuevas variables: **ADR** (*Average Daily Rate o Facturación Media por Habitación Ocupada*) y **RevPAR** (*Revenue Per Available Room o Ingresos por Habitación Disponible*), ambas elaboradas a partir de la información que los establecimientos hoteleros declaran en el cuestionario de la Encuesta de Ocupación Hotelera (EOH).

Los cambios acaecidos en el sector a lo largo de estos últimos años aconsejaron la introducción de ciertas modificaciones en el cuestionario desde enero de 2008. Con ello se pretende, por una parte, **recoger los nuevos canales de distribución propiciados por la generalización del uso de Internet** y, por otra, **adecuar el cuestionario a los términos y conceptos utilizados más frecuentemente por el sector**, así como a los datos disponibles en los propios sistemas de gestión de las empresas.

El cálculo y difusión de los dos nuevos indicadores amplía la información que demanda el sector hotelero, incrementado así la gran utilidad que ya tiene la EOH. No responden, por tanto, a una exigencia reglamentaria por parte de la Unión Europea, sino a las necesidades de información manifestadas por el propio sector.

Estas dos variables, junto con el grado de ocupación por habitaciones, constituyen una fuente importante de información para los establecimientos hoteleros que les permite evaluar su política de precios o *revenue management*.

Por otro lado, para no saturar a los usuarios con indicadores que dificulten la interpretación de los resultados, el Índice de Ingresos Hoteleros (IIH) deja de publicarse, siendo el último dato disponible el de diciembre de 2009.

En la página web del INE, www.ine.es, están disponibles tanto las series del ADR como las del RevPAR desde enero de 2008, con datos a nivel nacional, por categorías y por comunidades autónomas.

Más información en **INEbase** – www.ine.es Todas las notas de prensa en: www.ine.es/prensa/prensa.htm

Gabinete de prensa: Teléfonos: 91 583 93 63 / 94 08 – Fax: 91 583 90 87 - gprensa@ine.es

Área de información: Teléfono: 91 583 91 00 – Fax: 91 583 91 58 – www.ine.es/infoine

**Encuesta de Ocupación en Alojamientos Turísticos
(Establecimientos hoteleros)**

Abril 2010

Datos provisionales

1. Número de viajeros, pernoctaciones y estancia media según categoría del establecimiento

Categoría	Número de viajeros			Número de pernoctaciones			Estancia media
	Total	Residentes en España	Residentes en el extranjero	Total	Residentes en España	Residentes en el extranjero	
TOTAL	6.790.659	3.891.290	2.899.370	19.900.648	9.607.931	10.292.717	2,93
HOTELES: Estrellas oro							
Cinco	389.054	166.264	222.790	1.143.739	356.701	787.037	2,94
Cuatro	2.930.270	1.574.399	1.355.872	8.972.503	3.598.436	5.374.067	3,06
Tres	2.072.288	1.205.550	866.738	6.478.058	3.510.814	2.967.243	3,13
Dos	532.395	354.326	178.070	1.281.833	816.091	465.741	2,41
Una	208.660	137.168	71.492	476.058	282.589	193.469	2,28
HOSTALES: Estrellas plata							
Tres y dos	376.776	264.798	111.978	836.872	567.806	269.066	2,22
Una	281.216	188.785	92.431	711.585	475.493	236.093	2,53
Tasa interanual	3,55	0,24	8,37	0,98	1,96	0,08	-2,48
Tasa interanual acumulada	4,29	2,94	6,51	3,29	4,43	2,26	-0,97

2. Establecimientos, plazas, grados de ocupación y personal empleado según categoría del establecimiento

Categoría	Número establecimientos abiertos estimados según la encuesta	Número de plazas estimadas según la encuesta	Grado de ocupación			Total personal empleado
			Por plazas	Por plazas en fin de semana	Por habitaciones	
TOTAL	15.062	1.368.990	47,99	55,75	51,24	179.196
HOTELES: Estrellas oro						
Cinco	241	80.552	47,08	55,62	51,52	22.150
Cuatro	1.852	552.673	53,50	61,67	58,12	80.546
Tres	2.439	388.728	55,01	62,17	56,91	46.985
Dos	1.928	114.096	37,17	46,32	41,53	10.715
Una	1.211	51.618	30,53	39,75	33,59	4.396
HOSTALES: Estrellas plata						
Tres y dos	3.059	93.093	29,82	37,30	34,04	7.611
Una	4.332	88.231	26,77	31,46	31,44	6.792
Tasa interanual	0,24	1,20	-0,02	4,37	1,72	-1,40

3. Viajeros, pernoctaciones, estancia media, grados de ocupación y personal empleado

Datos por zonas y puntos turísticos

	Viajeros		Pernoctaciones		Grado ocup.			Estancia media	Total personal empleado
	Residentes en España	Residentes en el extranjero	Residentes en España	Residentes en el extranjero	Por plazas	Por plazas fin de semana	Por habitaciones		
Zonas turísticas con mayor grado de ocupación en el mes									
Costa de Barcelona	157.041	426.418	298.116	1.074.501	66,79	74,28	73,99	2,35	11.490
Isla de Gran Canaria	47.938	109.700	180.068	815.423	62,66	66,93	64,93	6,32	9.025
Isla de Tenerife	81.661	156.299	389.793	1.136.540	62,26	64,29	62,47	6,41	13.759
Isla de Menorca	9.959	611	52.535	3.491	60,51	74,29	61,22	5,30	364
Isla de Lanzarote	22.009	54.845	116.223	412.826	59,19	60,93	59,61	6,88	4.298
Isla de Fuerteventura	9.579	59.043	45.805	525.183	57,78	60,47	59,36	8,32	5.017
Costa Blanca	166.085	108.658	661.195	470.762	57,36	67,50	57,37	4,12	7.605
Costa Guipuzcoana	34.640	21.993	62.058	37.537	55,35	80,66	62,82	1,76	1.131

Zonas turísticas con mayor número de pernoctaciones en el mes*

Isla de Mallorca	95.939	284.071	452.445	1.546.467	54,35	56,21	55,26	5,26	14.812
Costa del Sol	152.745	176.574	516.689	681.039	50,61	58,01	54,89	3,64	10.004
Costa Brava	107.445	178.539	348.657	565.900	51,02	57,22	51,90	3,20	6.177
Costa Daurada	138.870	64.044	397.959	217.718	47,07	54,25	45,46	3,03	3.924
Costa de la Luz de Cádiz	92.833	50.713	200.178	195.767	35,93	43,30	41,06	2,76	4.382
Costa de Almería	69.585	11.085	267.712	38.480	36,27	39,12	43,40	3,80	2.010
Costa de la Luz de Huelva	50.452	24.102	172.445	112.456	45,28	57,72	52,80	3,82	2.283
Costa del Azahar	64.138	12.784	194.994	37.714	42,20	57,87	44,51	3,03	1.896

Puntos turísticos con mayor grado de ocupación en el mes

Cartagena	16.757	3.312	85.329	16.377	71,20	64,14	56,13	5,07	629
Benidorm	78.704	66.757	448.234	370.880	70,42	76,71	67,13	5,63	4.537
Adeje	23.487	79.419	129.751	574.660	69,56	69,32	69,44	6,85	5.933
San Bartolomé de Tirajana	23.679	81.163	120.699	628.305	68,18	69,72	67,21	7,14	6.809
Barcelona	147.784	414.282	280.594	1.051.769	67,15	74,95	74,47	2,37	11.176
Lloret De Mar	29.386	81.048	178.415	339.579	67,10	69,94	71,15	4,69	2.687
Arona	9.267	36.923	48.226	280.969	66,21	69,57	67,40	7,13	2.582
Yaiza	9.686	27.904	62.079	205.962	65,36	66,92	61,83	7,13	2.096
Sevilla	88.886	88.407	162.398	191.524	64,93	74,24	71,86	2,00	2.898
Ceuta	6.438	2.020	13.840	2.913	64,42	59,44	61,96	1,98	183

Puntos turísticos con mayor número de pernoctaciones en el mes*

Madrid	331.099	337.983	598.248	755.961	58,79	67,95	67,69	2,02	11.908
Calvià	23.748	67.886	211.663	382.878	60,65	62,67	62,07	6,49	3.818
Palma	42.332	117.587	98.778	467.227	61,30	62,38	65,53	3,54	4.270
Salou	56.446	43.479	215.816	137.686	58,35	64,61	56,64	3,54	1.710
Pájara	3.195	37.150	14.821	325.722	57,14	59,52	60,23	8,44	3.173
Torremolinos	36.126	41.171	148.930	173.906	55,98	64,88	58,02	4,18	2.167
Valencia	79.903	56.755	150.682	136.654	53,57	64,07	58,82	2,10	2.310
Granada	69.306	75.362	133.866	128.541	60,65	80,53	65,19	1,81	1.950
Puerto de La Cruz	22.922	16.641	123.966	135.182	55,90	58,61	54,75	6,55	2.590
Benalmádena	12.000	26.889	55.815	136.533	57,52	64,46	60,64	4,95	1.182

*Sin considerar los incluidos en la tabla anterior, por aparecer también con mayor grado de ocupación.

4. Viajeros, pernoctaciones, estancia media

Datos por comunidades autónomas y provincias

Provincias	Número de viajeros			Número de pernoctaciones			Estancia media
	Total	Residentes en España	Residentes en el extranjero	Total	Residentes en España	Residentes en el extranjero	
TOTAL	6.790.659	3.891.290	2.899.370	19.900.648	9.607.931	10.292.717	2,93
Andalucía	1.302.104	756.231	545.873	3.498.817	1.929.725	1.569.091	2,69
Almería	85.115	73.293	11.821	318.254	278.649	39.605	3,74
Cádiz	179.855	114.209	65.646	472.960	244.439	228.521	2,63
Córdoba	84.379	51.207	33.172	142.582	92.562	50.020	1,69
Granada	209.676	117.353	92.323	432.779	261.697	171.082	2,06
Huelva	90.849	64.363	26.486	314.466	197.017	117.449	3,46
Jaén	46.004	39.198	6.806	84.207	75.098	9.109	1,83
Málaga	367.947	170.082	197.866	1.273.152	548.682	724.470	3,46
Sevilla	238.279	126.526	111.753	460.416	231.580	228.836	1,93
Aragón	181.234	152.832	28.402	374.987	325.395	49.592	2,07
Huesca	48.484	43.527	4.957	125.509	115.265	10.244	2,59
Teruel	28.903	27.045	1.858	57.477	54.548	2.929	1,99
Zaragoza	103.846	82.259	21.587	192.001	155.582	36.419	1,85
Asturias (Principado de)	113.375	102.426	10.949	234.528	211.772	22.756	2,07
Baleares (Illes)	411.285	117.433	293.852	2.139.299	553.813	1.585.486	5,20
Canarias	557.326	168.826	388.500	3.696.196	752.475	2.943.720	6,63
Palmas (Las)	303.115	79.526	223.588	2.095.526	342.095	1.753.431	6,91
Santa Cruz de Tenerife	254.211	89.300	164.912	1.600.670	410.380	1.190.289	6,30
Cantabria	87.955	71.228	16.728	191.195	160.648	30.547	2,17
Castilla y León	360.442	291.104	69.339	644.150	540.070	104.080	1,79
Ávila	23.993	19.856	4.137	45.563	37.875	7.687	1,90
Burgos	59.545	40.654	18.890	98.010	72.957	25.052	1,65
León	62.209	53.502	8.707	111.024	98.865	12.159	1,78
Palencia	17.780	13.634	4.146	33.050	27.043	6.007	1,86
Salamanca	79.704	61.256	18.447	154.149	124.599	29.550	1,93
Segovia	32.271	27.836	4.435	54.142	46.640	7.502	1,68
Soria	13.887	12.903	984	27.752	25.921	1.832	2,00
Valladolid	52.729	45.483	7.246	89.004	77.912	11.091	1,69
Zamora	18.325	15.980	2.346	31.457	28.257	3.200	1,72
Castilla-La Mancha	183.788	154.137	29.651	338.207	293.546	44.661	1,84
Albacete	31.308	29.170	2.138	71.180	67.782	3.399	2,27
Ciudad Real	37.363	33.518	3.845	68.920	61.764	7.156	1,84
Cuenca	28.810	24.745	4.065	53.835	48.373	5.462	1,87
Guadalajara	20.973	18.570	2.403	39.362	35.033	4.329	1,88
Toledo	65.333	48.134	17.199	104.910	80.594	24.316	1,61
Cataluña	1.348.570	581.004	767.566	3.526.723	1.434.449	2.092.274	2,62
Barcelona	793.529	274.125	519.404	1.875.276	571.519	1.303.756	2,36
Girona	301.226	122.944	178.281	934.615	372.706	561.909	3,10
Lleida	50.902	45.066	5.836	101.156	92.265	8.891	1,99
Tarragona	202.914	138.870	64.044	615.677	397.959	217.718	3,03
Comunitat Valenciana	602.873	403.120	199.753	1.943.080	1.260.206	682.874	3,22
Alicante	287.678	176.084	111.595	1.157.991	680.288	477.703	4,03
Castellón	87.256	73.753	13.503	259.015	219.808	39.207	2,97
Valencia	227.938	153.283	74.655	526.074	360.110	165.964	2,31
Extremadura	121.853	102.765	19.088	236.826	201.578	35.248	1,94
Badajoz	58.160	47.657	10.503	103.922	85.577	18.345	1,79
Cáceres	63.693	55.108	8.585	132.904	116.001	16.903	2,09
Galicia	300.700	246.759	53.941	626.298	525.381	100.917	2,08
Coruña (A)	140.644	111.849	28.794	284.414	229.836	54.578	2,02
Lugo	43.276	35.389	7.887	72.082	61.668	10.415	1,67
Ourense	24.971	22.735	2.236	47.326	43.776	3.550	1,90
Pontevedra	91.809	76.786	15.023	222.476	190.101	32.375	2,42
Madrid (Comunidad de)	830.811	453.982	376.829	1.656.374	808.665	847.708	1,99
Murcia (Región de)	89.384	74.149	15.235	243.890	200.712	43.178	2,73
Navarra (Comunidad Foral de)	58.791	46.548	12.243	112.935	92.856	20.079	1,92
País Vasco	180.814	120.645	60.169	328.391	224.662	103.729	1,82
Álava	26.088	20.301	5.787	47.370	38.359	9.011	1,82
Guipúzcoa	79.129	48.872	30.257	145.349	94.102	51.247	1,84
Vizcaya	75.597	51.472	24.125	135.672	92.201	43.471	1,79
Rioja (La)	46.514	38.350	8.164	82.096	69.539	12.557	1,76
Ceuta	8.458	6.438	2.020	16.753	13.840	2.913	1,98
Melilla	4.381	3.312	1.069	9.903	8.598	1.305	2,26

EOH (ANEXO DE TABLAS) - ABRIL 2010 (3/9)

Datos provisionales

5. Establecimientos, plazas, grados de ocupación y personal empleado

Datos por comunidades autónomas y provincias

Provincias	Número esta- blecimientos abiertos esti- mados según la encuesta	Número de plazas estima- das según la encuesta	Grado de ocupación			Total personal empleado
			Por plazas	Por plazas en fin de semana	Por habita- ciones	
TOTAL	15.062	1.368.990	47,99	55,75	51,24	179.196
Andalucía	2.487	260.568	44,39	53,31	49,54	31.782
Almería	198	30.100	35,19	37,92	41,80	2.290
Cádiz	463	44.048	35,54	44,37	40,99	5.428
Córdoba	187	10.096	46,76	57,89	49,88	1.220
Granada	428	31.058	45,86	60,84	49,27	3.734
Huelva	152	23.988	43,21	55,34	50,30	2.587
Jaén	191	9.044	30,86	49,13	37,53	1.266
Málaga	548	85.844	49,10	56,37	52,78	11.315
Sevilla	319	26.392	57,41	64,76	62,95	3.941
Aragón	817	38.393	32,26	47,74	35,95	4.448
Huesca	327	14.210	29,06	43,86	28,74	1.473
Teruel	210	6.822	27,88	45,52	29,64	767
Zaragoza	280	17.361	36,59	51,79	43,73	2.208
Asturias (Principado de)	681	26.242	29,64	41,59	31,70	2.856
Balears (Illes)	527	130.052	54,50	56,17	55,03	15.609
Canarias	485	201.376	60,53	63,56	61,71	33.017
Palmas (Las)	231	114.638	60,37	63,54	61,99	18.340
Santa Cruz de Tenerife	255	86.738	60,74	63,59	61,34	14.677
Cantabria	381	17.543	36,11	45,02	34,97	2.264
Castilla y León	1.422	60.549	35,25	46,56	39,37	7.835
Ávila	108	4.800	31,56	45,42	33,94	616
Burgos	225	9.342	34,82	40,87	38,09	1.005
León	288	10.959	33,55	41,37	38,38	1.263
Palencia	96	3.534	31,02	35,89	35,50	381
Salamanca	227	11.224	45,38	63,16	47,49	1.490
Segovia	140	5.963	30,11	42,33	33,88	820
Soria	113	3.588	25,65	33,85	29,34	454
Valladolid	143	7.906	37,35	50,50	44,98	1.212
Zamora	82	3.232	32,24	48,66	38,37	593
Castilla-La Mancha	859	34.921	32,10	43,24	35,74	3.989
Albacete	171	7.167	33,01	40,75	36,89	849
Ciudad Real	188	7.407	30,75	39,76	36,49	842
Cuenca	165	5.542	32,15	45,32	34,16	632
Guadalajara	138	4.999	26,16	33,84	31,85	436
Toledo	196	9.805	35,44	51,31	37,20	1.231
Cataluña	2.108	226.330	51,16	58,48	54,67	28.474
Barcelona	953	105.934	58,45	65,38	65,26	16.255
Girona	589	62.627	48,39	55,96	49,24	6.868
Lleida	301	14.846	22,61	32,07	23,28	1.427
Tarragona	264	42.922	47,07	54,25	45,46	3.924
Comunitat Valenciana	1.051	128.265	49,90	60,17	51,64	14.984
Alicante	467	69.381	54,93	64,65	54,83	8.040
Castellón	202	21.126	40,28	54,29	42,52	2.234
Valencia	381	37.757	46,04	55,23	50,67	4.710
Extremadura	403	18.514	42,33	54,37	45,12	2.529
Badajoz	165	8.443	40,83	50,74	43,20	1.169
Cáceres	238	10.072	43,59	57,41	46,74	1.361
Galicia	1.553	63.945	32,51	40,38	37,53	7.168
Coruña (A)	652	25.464	37,04	45,30	43,26	2.704
Lugo	299	9.143	26,21	28,45	29,28	972
Ourense	190	6.251	25,06	29,78	28,98	695
Pontevedra	413	23.087	32,03	42,56	36,70	2.797
Madrid (Comunidad de)	1.213	101.021	54,29	63,40	62,83	14.960
Murcia (Región de)	191	17.842	45,10	55,01	45,68	2.471
Navarra (Comunidad Foral de)	274	11.151	33,66	39,45	37,91	1.571
País Vasco	441	24.316	44,63	59,56	52,89	3.993
Álava	73	3.840	40,73	59,28	50,80	527
Guipúzcoa	212	9.575	49,94	69,35	57,19	1.642
Vizcaya	155	10.902	41,33	51,07	49,83	1.824
Rioja (La)	146	6.200	43,79	60,49	49,96	904
Ceuta	13	862	64,42	59,44	61,96	183
Melilla	13	900	36,64	38,58	44,69	157

EOH (ANEXO DE TABLAS) - ABRIL 2010 (4/9)

Datos provisionales

6. Distribución porcentual de los viajeros españoles en cada provincia según comunidad autónoma de procedencia

Datos por provincias

(Continúa)

Provincias	Total	Andalucía	Aragón	Asturias (P. de)	Balears (Illes)	Canarias	Cantabria	Castilla y León	Castilla-La Mancha	Cataluña
TOTAL	100	15,53	2,89	2,48	2,04	2,59	1,56	5,46	3,58	16,85
Álava	100	4,03	3,21	2,63	1,18	0,63	2,24	6,97	2,94	16,88
Albacete	100	7,53	1,37	1,34	0,92	0,59	0,58	4,24	18,11	7,73
Alicante	100	5,67	2,07	1,27	0,54	0,59	0,89	3,86	4,23	8,38
Almería	100	41,29	2,10	1,82	0,85	0,40	0,11	3,27	3,56	9,88
Asturias	100	4,27	2,06	16,02	0,70	1,67	4,74	13,17	3,65	5,55
Ávila	100	11,66	0,95	2,82	1,53	1,32	2,04	13,15	3,62	6,20
Badajoz	100	21,04	1,50	1,66	0,90	0,46	1,34	6,28	3,95	4,76
Balears (Illes)	100	11,61	0,67	1,42	28,89	0,33	1,75	2,11	0,59	13,95
Barcelona	100	7,00	2,92	1,18	2,93	1,77	1,37	2,36	1,55	37,78
Burgos	100	5,33	2,44	3,47	0,44	0,86	3,04	17,17	2,64	12,85
Cáceres	100	12,61	1,91	2,16	1,68	0,74	1,98	8,87	3,30	5,67
Cádiz	100	56,15	0,59	0,55	0,85	2,20	1,06	4,16	2,72	4,52
Cantabria	100	4,20	2,31	7,22	0,76	0,81	8,08	12,96	7,79	7,64
Castellón	100	3,03	5,23	1,15	0,71	1,03	0,23	1,69	4,72	24,65
Ciudad Real	100	14,70	1,09	1,03	0,75	0,54	1,58	3,92	16,26	6,98
Córdoba	100	43,95	1,32	0,68	0,82	0,54	0,81	4,84	3,48	7,85
Coruña (A)	100	3,80	1,06	5,93	1,12	1,02	1,73	8,20	3,43	7,57
Cuenca	100	7,88	1,82	1,11	0,77	0,46	0,72	5,48	11,37	11,60
Girona	100	3,63	1,89	0,14	0,53	0,82	0,65	1,01	4,10	70,43
Granada	100	47,89	0,79	0,48	1,39	0,86	0,67	2,47	2,51	7,06
Guadalajara	100	5,11	4,15	1,69	0,31	0,74	1,40	5,02	26,53	11,58
Guipúzcoa	100	2,85	6,51	2,37	0,82	0,86	1,45	8,31	2,03	21,27
Huelva	100	45,14	0,96	1,79	0,24	0,52	1,03	4,70	7,17	8,89
Huesca	100	3,14	19,85	1,19	0,90	0,47	3,67	2,77	1,68	28,96
Jaén	100	48,03	0,76	0,54	0,68	0,19	0,37	2,09	2,97	7,21
León	100	2,97	1,17	8,44	1,76	1,27	2,89	21,70	1,35	7,11
Lleida	100	2,96	2,62	0,36	0,73	1,25	1,09	1,42	0,91	71,72
Lugo	100	4,38	1,44	7,39	0,63	1,24	2,45	8,25	2,73	5,99
Madrid	100	14,53	3,06	3,43	2,19	3,43	2,22	4,99	3,49	13,55
Málaga	100	55,29	0,97	0,61	0,60	1,22	0,65	1,92	4,47	6,98
Murcia	100	12,06	0,89	1,17	1,48	1,52	0,67	3,27	5,67	9,99
Navarra	100	3,84	5,33	2,16	0,67	0,73	1,95	4,87	2,03	21,74
Ourense	100	1,91	0,45	2,76	0,19	1,12	1,10	7,26	1,35	4,44
Palencia	100	2,01	1,72	4,26	0,66	0,42	5,75	23,47	3,16	6,94
Palmas (Las)	100	5,96	0,27	1,06	1,27	32,43	0,26	1,46	0,37	6,09
Pontevedra	100	3,04	1,38	5,96	0,48	1,31	2,30	11,55	2,25	5,54
Rioja (La)	100	4,81	7,84	2,62	0,70	0,80	3,87	5,67	2,35	17,57
Salamanca	100	8,74	2,85	3,75	1,06	1,03	2,05	14,26	3,87	6,93
S. C. Tenerife	100	5,90	0,40	0,73	1,20	28,80	0,34	3,66	0,78	5,06
Segovia	100	5,98	1,84	3,77	0,48	0,52	1,50	13,28	4,25	8,26
Sevilla	100	39,63	1,39	0,93	0,95	1,54	0,67	3,44	2,30	9,44
Soria	100	1,92	6,45	1,41	0,65	0,18	1,73	20,62	4,36	14,44
Tarragona	100	5,86	5,44	0,53	0,88	0,46	0,28	1,32	1,55	58,05
Teruel	100	3,01	20,59	0,76	1,50	0,26	0,61	2,75	1,86	18,24
Toledo	100	11,53	3,66	1,21	0,39	0,78	1,01	7,73	14,68	7,69
Valencia	100	7,11	3,95	1,43	1,75	1,54	0,82	4,22	3,82	14,96
Valladolid	100	6,01	2,44	4,39	0,54	1,13	3,45	19,05	2,12	8,26
Vizcaya	100	4,57	3,13	3,55	1,73	1,11	2,03	6,28	1,38	14,71
Zamora	100	4,23	1,24	6,81	0,57	0,68	2,31	12,13	5,69	6,70
Zaragoza	100	4,61	14,45	1,22	0,67	0,83	1,33	5,56	2,77	23,16
Ceuta	100	49,22	0,20	-	1,12	1,91	-	1,10	0,60	1,61
Melilla	100	52,01	1,41	0,65	-	1,03	0,38	0,77	0,27	1,96

6. Distribución porcentual de los viajeros españoles en cada provincia según comunidad autónoma de procedencia

Datos por provincias

(Conclusión)

Provincias	Comunitat Valenciana	Extremadura	Galicia	Madrid (C. de)	Murcia (Región de)	Navarra (C. Foral de)	País Vasco	Rioja (La)	Ceuta y Melilla
TOTAL	9,96	1,64	5,51	19,17	2,23	1,48	5,95	0,69	0,38
Álava	6,71	0,29	4,84	17,81	0,45	2,95	24,89	1,26	0,09
Albacete	24,64	0,87	1,99	19,98	7,21	0,74	1,80	0,30	0,04
Alicante	39,77	0,36	2,13	17,94	3,51	2,37	5,47	0,66	0,28
Almería	10,43	0,35	2,90	10,25	9,72	0,68	1,84	0,16	0,38
Asturias	2,44	0,87	10,79	19,33	0,66	1,34	11,61	0,85	0,29
Ávila	7,99	3,06	4,39	30,23	2,11	1,70	6,28	0,67	0,28
Badajoz	5,16	14,23	3,64	26,02	0,85	1,05	6,32	0,68	0,16
Balears (Illes)	5,97	0,82	2,24	22,41	1,58	0,49	4,63	0,47	0,06
Barcelona	6,97	0,90	2,95	20,55	1,31	1,35	6,01	0,65	0,43
Burgos	5,15	2,00	5,58	25,40	0,94	1,93	9,10	1,58	0,06
Cáceres	5,64	11,68	3,26	28,56	1,80	0,92	7,84	0,90	0,50
Cádiz	4,35	2,31	1,73	13,03	1,40	0,51	2,78	0,49	0,63
Cantabria	4,09	1,26	4,80	19,19	0,63	3,03	13,70	1,46	0,06
Castellón	35,87	0,66	1,24	12,41	1,54	1,54	3,73	0,43	0,14
Ciudad Real	9,51	3,08	1,66	29,77	2,98	0,54	3,89	0,56	1,17
Córdoba	7,00	1,98	1,12	19,61	2,00	0,70	2,92	0,21	0,18
Coruña (A)	4,17	0,67	33,82	19,61	1,57	0,83	4,77	0,54	0,17
Cuenca	23,63	1,22	2,54	19,88	4,30	1,00	5,68	0,37	0,18
Girona	5,86	0,13	1,37	5,38	0,58	0,76	2,21	0,50	0,01
Granada	10,57	1,22	1,36	12,94	4,83	0,82	2,99	0,33	0,81
Guadalajara	7,47	1,54	2,52	24,95	1,30	1,47	3,56	0,66	-
Guipúzcoa	5,52	0,56	3,90	16,28	0,42	5,15	20,70	0,96	0,04
Huelva	3,83	5,80	1,53	10,54	1,17	1,03	4,75	0,67	0,25
Huesca	5,64	0,63	1,22	15,61	0,54	2,49	10,00	1,21	0,03
Jaén	10,26	1,08	1,15	18,32	2,92	0,57	2,34	0,33	0,19
León	5,09	0,87	14,70	19,31	1,02	1,32	8,36	0,59	0,08
Lleida	4,21	0,26	0,57	6,04	0,18	0,87	3,20	0,39	1,21
Lugo	3,43	0,75	39,91	13,96	0,62	1,10	5,01	0,66	0,06
Madrid	9,95	2,61	5,44	18,92	3,07	1,78	5,87	1,03	0,44
Málaga	4,42	1,21	1,48	14,41	2,01	0,69	1,59	0,13	1,35
Murcia	20,93	0,72	1,57	20,40	15,72	0,84	2,34	0,48	0,29
Navarra	6,61	0,64	3,25	21,33	0,75	7,13	15,80	1,09	0,09
Ourense	1,80	0,37	58,27	14,40	0,74	0,46	3,06	0,27	0,04
Palencia	4,51	1,57	6,39	20,19	1,03	2,08	14,73	0,94	0,19
Palmas (Las)	1,55	0,22	1,91	43,33	0,22	0,40	3,05	0,07	0,08
Pontevedra	5,52	1,66	33,00	18,41	1,00	1,84	3,83	0,87	0,06
Rioja (La)	6,92	0,55	4,62	17,87	1,45	2,43	17,30	2,59	0,05
Salamanca	6,92	3,82	7,80	22,87	1,65	2,24	8,50	1,41	0,24
S. C. Tenerife	1,35	0,29	2,02	44,55	0,13	0,76	3,81	0,18	0,05
Segovia	7,15	1,51	5,12	36,88	2,22	1,82	4,60	0,57	0,25
Sevilla	6,07	2,63	1,88	22,18	1,87	1,08	3,01	0,42	0,59
Soria	8,27	0,92	1,74	19,96	1,80	2,78	11,59	1,19	-
Tarragona	7,79	0,68	0,82	5,69	0,78	1,72	7,27	0,60	0,29
Teruel	29,12	0,39	1,82	10,33	1,16	2,24	4,38	0,99	-
Toledo	12,16	2,82	2,91	23,88	2,05	0,84	5,82	0,47	0,35
Valencia	25,96	0,84	3,08	22,28	3,16	1,26	2,93	0,68	0,21
Valladolid	5,82	1,45	8,49	25,08	1,48	1,99	7,36	0,83	0,11
Vizcaya	3,84	0,73	4,54	20,45	0,58	3,97	25,73	1,58	0,08
Zamora	3,96	1,48	18,92	23,48	1,83	1,71	6,14	0,62	1,52
Zaragoza	8,47	1,25	3,12	20,57	1,35	1,90	7,37	1,07	0,30
Ceuta	2,24	0,64	0,41	31,89	0,10	-	0,10	-	8,86
Melilla	3,72	0,26	0,64	9,42	2,19	-	1,88	-	23,40

EOH (ANEXO DE TABLAS) - ABRIL 2010 (6/9)

Datos provisionales

7. Distribución porcentual de las pernoctaciones en cada provincia según comunidad autónoma de procedencia

Datos por provincias

(Continúa)

Provincias	Total	Andalucía	Aragón	Asturias (P. de)	Balears (Illes)	Canarias	Cantabria	Castilla y León	Castilla-La Mancha	Cataluña
TOTAL	100	14,84	2,89	2,42	2,07	2,87	1,50	5,66	3,85	16,13
Álava	100	5,79	3,20	2,68	1,01	0,50	2,53	7,23	3,40	17,84
Albacete	100	6,87	0,99	0,79	0,84	0,38	0,47	2,77	27,84	6,07
Alicante	100	5,35	3,13	1,94	0,31	0,54	1,75	6,30	3,92	8,63
Almería	100	31,28	3,83	2,88	0,97	0,17	0,11	6,51	3,60	18,00
Asturias	100	5,92	1,58	12,65	1,66	1,89	3,99	11,72	4,15	6,41
Ávila	100	16,23	1,10	2,35	1,31	1,04	1,72	13,64	3,52	6,42
Badajoz	100	21,27	1,22	1,78	0,76	0,43	1,09	5,36	3,59	4,63
Balears (Illes)	100	15,22	0,97	2,18	16,69	0,26	1,85	2,83	0,75	14,32
Barcelona	100	9,01	3,25	1,22	2,89	1,67	1,24	2,44	2,08	33,14
Burgos	100	4,60	2,36	3,66	0,37	1,80	2,67	23,76	2,50	12,29
Cáceres	100	13,71	1,72	1,93	2,01	0,71	1,81	8,03	2,81	6,64
Cádiz	100	52,60	0,67	1,46	0,77	1,39	0,97	4,31	3,25	4,95
Cantabria	100	6,40	2,25	6,78	1,09	2,00	6,66	12,16	10,99	7,42
Castellón	100	2,44	5,61	1,77	0,88	1,29	0,26	3,11	6,08	21,37
Ciudad Real	100	15,74	1,03	0,72	0,63	0,71	1,42	3,88	18,31	7,54
Córdoba	100	37,16	1,38	0,76	0,84	0,54	0,73	6,20	3,59	9,60
Coruña (A)	100	3,78	1,03	5,35	0,96	1,10	1,95	6,87	3,89	6,94
Cuenca	100	10,02	1,46	0,79	0,60	0,34	0,79	5,13	9,81	12,73
Girona	100	5,68	3,36	0,69	0,50	1,21	1,07	3,00	6,06	55,89
Granada	100	45,68	0,71	0,48	1,61	1,90	0,70	2,43	2,33	7,68
Guadalajara	100	6,03	3,90	1,44	0,22	0,57	1,89	4,02	25,72	9,87
Guipúzcoa	100	2,92	6,62	2,62	0,83	0,79	1,44	7,68	2,02	21,54
Huelva	100	32,40	0,85	2,86	0,19	0,37	2,30	4,87	8,63	15,30
Huesca	100	2,90	20,81	1,15	1,04	0,56	2,62	2,82	2,05	24,30
Jaén	100	42,87	0,59	0,47	1,01	0,29	0,29	1,68	3,26	8,11
León	100	2,85	1,76	8,24	1,76	1,36	2,68	28,53	1,29	6,37
Lleida	100	3,47	2,46	0,55	1,24	1,40	1,29	1,63	1,02	68,73
Lugo	100	3,73	0,99	6,85	0,38	0,98	1,77	7,91	2,58	5,37
Madrid	100	14,64	2,92	3,46	2,23	3,77	2,24	5,56	3,85	13,28
Málaga	100	42,77	1,12	0,93	0,46	1,01	1,07	1,82	6,44	11,08
Murcia	100	9,21	0,88	0,98	1,35	2,14	0,59	4,01	6,57	10,18
Navarra	100	4,29	5,32	2,76	0,94	0,72	1,81	5,04	1,96	21,87
Ourense	100	1,77	0,84	3,54	0,19	0,75	0,83	8,45	1,73	3,29
Palencia	100	2,07	1,78	3,75	0,31	0,64	4,64	25,39	4,20	5,88
Palmas (Las)	100	6,65	0,30	1,41	1,24	25,73	0,44	1,59	0,46	6,01
Pontevedra	100	2,71	1,73	5,56	0,75	1,25	2,84	12,11	1,68	4,72
Rioja (La)	100	5,11	7,07	3,17	0,61	0,78	3,59	6,77	2,12	16,11
Salamanca	100	7,64	2,13	5,03	1,36	1,22	1,61	22,96	3,51	5,64
S. C. Tenerife	100	6,79	0,87	0,79	0,96	17,64	0,43	5,11	0,82	6,83
Segovia	100	7,77	1,99	3,30	0,53	0,54	1,44	14,24	3,76	9,99
Sevilla	100	36,30	1,43	0,99	1,14	1,95	0,77	3,84	2,22	10,05
Soria	100	2,06	7,16	1,24	0,75	0,23	1,26	21,66	4,24	18,17
Tarragona	100	10,60	5,26	0,76	1,21	0,38	0,49	1,89	1,83	47,68
Teruel	100	3,80	21,36	1,16	2,98	0,25	0,38	2,18	1,65	18,76
Toledo	100	12,31	3,72	1,31	0,38	0,70	1,09	9,38	13,21	9,00
Valencia	100	8,18	3,58	3,23	1,28	1,77	1,06	4,53	3,21	12,54
Valladolid	100	6,36	2,47	4,12	0,56	0,96	3,33	20,10	1,84	8,23
Vizcaya	100	5,53	2,75	3,38	2,28	1,19	1,94	6,34	1,40	15,38
Zamora	100	4,06	1,97	4,82	0,31	3,06	2,62	12,85	7,44	6,43
Zaragoza	100	4,16	15,49	1,02	1,35	1,23	1,11	5,73	3,58	21,00
Ceuta	100	55,50	0,16	-	0,69	4,92	-	0,50	1,33	1,07
Melilla	100	62,50	1,04	1,06	-	0,56	0,91	0,89	0,15	1,33

7. Distribución porcentual de las pernoctaciones en cada provincia según comunidad autónoma de procedencia

Datos por provincias

(Conclusión)

Provincias	Comunitat Valenciana	Extremadura	Galicia	Madrid (C. de)	Murcia (Región de)	Navarra (C. Foral de)	País Vasco	Rioja (La)	Ceuta y Melilla
TOTAL	9,42	1,47	5,78	20,37	1,84	1,48	6,43	0,68	0,30
Álava	6,58	0,22	4,87	19,37	0,43	2,41	20,94	0,93	0,08
Albacete	21,07	0,67	1,44	20,33	7,54	0,46	1,25	0,22	0,03
Alicante	26,41	0,38	3,62	21,33	2,29	3,20	9,74	1,03	0,14
Almería	8,41	0,24	4,63	9,87	5,31	0,86	2,96	0,17	0,20
Asturias	2,59	1,06	10,57	21,07	0,52	1,26	11,90	0,70	0,37
Ávila	7,21	2,92	4,00	28,76	1,94	1,68	5,47	0,45	0,25
Badajoz	5,66	16,36	3,58	24,77	0,79	1,07	6,74	0,82	0,10
Balears (Illes)	6,16	0,84	3,58	26,20	0,86	0,18	6,80	0,28	0,03
Barcelona	6,28	0,81	4,26	22,03	1,22	1,28	6,05	0,64	0,48
Burgos	5,61	1,50	4,87	22,72	0,78	1,41	7,89	1,15	0,04
Cáceres	5,65	13,17	3,99	25,96	2,53	0,87	7,15	0,79	0,54
Cádiz	3,98	1,97	1,66	15,22	1,14	0,60	4,16	0,42	0,46
Cantabria	5,30	1,52	4,64	17,86	0,74	2,59	10,31	1,26	0,04
Castellón	29,99	0,67	1,97	15,16	0,76	1,95	6,22	0,43	0,05
Ciudad Real	8,88	2,65	1,66	27,35	3,14	0,49	3,86	0,63	1,37
Córdoba	7,34	2,07	1,34	21,27	2,26	0,97	3,46	0,26	0,22
Coruña (A)	3,85	0,50	38,48	17,95	1,14	0,90	4,81	0,41	0,11
Cuenca	22,03	1,27	2,26	19,56	4,14	1,16	7,27	0,28	0,36
Girona	8,13	0,09	4,61	5,32	0,64	0,68	2,53	0,53	0,01
Granada	10,03	0,95	2,48	13,03	3,85	0,71	4,35	0,33	0,74
Guadalajara	8,66	2,45	2,10	27,70	1,08	1,11	2,73	0,51	-
Guipúzcoa	5,90	0,52	3,99	17,13	0,43	4,51	20,18	0,86	0,03
Huelva	3,21	4,81	1,91	11,09	0,95	1,14	8,10	0,80	0,22
Huesca	6,91	0,43	2,13	18,12	0,43	2,50	9,95	1,22	0,06
Jaén	13,17	0,89	1,16	19,08	3,51	0,80	2,52	0,18	0,13
León	4,20	1,11	12,46	16,71	0,98	1,11	8,00	0,50	0,08
Lleida	4,50	0,26	0,53	7,31	0,34	1,13	3,09	0,50	0,55
Lugo	2,80	0,71	43,11	16,71	0,47	0,80	4,29	0,52	0,04
Madrid	9,83	2,87	6,85	16,07	3,11	1,77	5,93	1,17	0,44
Málaga	6,90	1,04	3,44	15,93	1,99	0,70	2,29	0,16	0,84
Murcia	18,55	0,68	2,18	25,86	10,59	1,64	3,61	0,77	0,22
Navarra	5,78	0,51	3,35	21,49	0,69	6,99	15,19	1,18	0,10
Ourense	1,49	0,39	54,12	18,29	0,63	0,61	2,88	0,14	0,06
Palencia	7,67	1,94	5,58	18,51	2,02	1,63	13,18	0,72	0,10
Palmas (Las)	1,28	0,23	2,06	46,46	0,24	0,35	5,18	0,31	0,05
Pontevedra	8,31	1,34	30,96	17,32	1,12	2,04	3,98	1,55	0,03
Rioja (La)	7,31	1,17	4,27	19,03	2,01	2,48	15,61	2,77	0,04
Salamanca	6,47	4,21	6,17	19,79	1,31	1,82	8,01	0,95	0,16
S. C. Tenerife	1,31	0,32	2,47	49,27	0,09	1,08	4,98	0,19	0,04
Segovia	8,04	1,69	5,57	29,86	2,45	1,57	5,91	0,58	0,77
Sevilla	6,99	2,13	2,14	22,41	1,83	1,16	3,59	0,53	0,51
Soria	7,43	0,86	2,23	18,73	1,58	1,94	9,40	1,06	-
Tarragona	5,37	1,57	0,99	6,46	0,59	2,47	11,20	0,80	0,47
Teruel	26,82	0,36	1,85	10,68	1,07	1,53	4,37	0,78	-
Toledo	13,12	2,43	4,08	19,06	2,20	0,91	6,21	0,56	0,32
Valencia	23,19	0,75	6,27	21,43	2,39	1,62	3,73	1,07	0,17
Valladolid	6,29	1,48	7,84	25,87	1,28	1,63	6,68	0,85	0,11
Vizcaya	4,55	0,83	5,00	20,64	0,74	3,50	23,06	1,41	0,08
Zamora	3,39	1,48	15,91	20,73	2,31	1,36	6,58	1,07	3,62
Zaragoza	8,01	1,35	3,30	21,61	1,64	1,73	6,47	0,93	0,30
Ceuta	2,32	0,59	0,17	26,99	0,04	-	0,08	-	5,64
Melilla	2,45	0,10	0,65	12,94	2,63	-	1,69	-	11,09

EOH (ANEXO DE TABLAS) - ABRIL 2010 (8/9)

Datos provisionales

8. Viajeros y pernoctaciones según país de residencia

Datos por países

Países	Viajeros		Pernoctaciones	
	Total	%	Total	%
TOTAL	6.790.659	100,00	19.900.648	100,00
Residentes en España	3.891.290	57,30	9.607.931	48,28
Residentes en el extranjero	2.899.370	42,70	10.292.717	51,72
TOTAL residentes en el extranjero	2.899.370	100,00	10.292.717	100,00
TOTAL residentes en U.E. (sin España)	2.195.499	75,72	8.582.940	83,39
- Alemania	473.388	16,33	2.570.707	24,98
- Austria	28.971	1,00	115.135	1,12
- Bélgica	91.473	3,15	392.780	3,82
- Dinamarca	31.642	1,09	147.259	1,43
- Finlandia	24.885	0,86	103.415	1,00
- Francia	402.983	13,90	1.041.617	10,12
- Grecia	24.676	0,85	82.982	0,81
- Irlanda	41.501	1,43	159.061	1,55
- Italia	201.221	6,94	555.781	5,40
- Luxemburgo	5.189	0,18	24.278	0,24
- Países Bajos	106.215	3,66	374.259	3,64
- Polonia	25.031	0,86	81.369	0,79
- Portugal	103.557	3,57	243.935	2,37
- Reino Unido	520.078	17,94	2.263.730	21,99
- República Checa	9.209	0,32	32.346	0,31
- Suecia	55.066	1,90	231.796	2,25
- Resto de la UE*	50.415	1,74	162.491	1,58
Noruega	24.695	0,85	117.344	1,14
Rusia	29.418	1,01	86.849	0,84
Suiza	52.196	1,80	178.541	1,73
Resto de Europa	69.410	2,39	196.745	1,91
Japón	49.948	1,72	79.734	0,77
Estados Unidos	150.842	5,20	320.097	3,11
Resto de América	154.167	5,32	359.406	3,49
Países africanos	30.979	1,07	65.236	0,63
Resto del mundo	142.216	4,91	305.825	2,97

*Países incluidos en Resto de la UE: Bulgaria, Chipre, Eslovaquia, Eslovenia, Estonia, Hungría, Letonia, Lituania, Malta y Rumanía

ÍNDICE DE PRECIOS HOTELEROS (IPH). Base 2008

Abril 2010

Datos Provisionales

Índices generales de comunidades autónomas y Total Nacional

	Índice	Tasa de variación interanual
TOTAL	92,4	-3,1
Andalucía	94,4	-1,7
Aragón	84,8	-1,6
Asturias (Principado de)	97,0	-0,8
Baleares (Illes)	91,8	-4,2
Canarias	96,2	-5,7
Cantabria	97,0	-0,2
Castilla y León	98,2	-1,9
Castilla-La Mancha	97,0	-3,6
Cataluña	88,9	-1,7
Comunitat Valenciana	94,0	-3,2
Extremadura	92,5	-5,9
Galicia	98,8	-0,7
Madrid (Comunidad de)	85,8	-3,7
Murcia (Región de)	91,6	-4,8
Navarra (Comunidad Foral de)	93,9	-1,7
País Vasco	90,0	-3,8
Rioja (La)	92,9	1,2
Ceuta	102,3	-3,5
Melilla	99,6	-3,8

Índice general nacional y desglose por categorías

	Índice	Tasa de variación interanual
TOTAL	92,4	-3,1
HOTELES: Estrellas oro		
Cinco	86,5	-4,2
Cuatro	91,9	-3,8
Tres	93,7	-2,1
Dos	95,2	-1,1
Una	96,6	-3,0
HOSTALES: Estrellas plata		
Tres y dos	97,5	-3,5
Una	98,8	-1,0

Indicadores de Rentabilidad del Sector Hotelero

Abril 2010

Datos Provisionales

ADR y RevPAR de comunidades autónomas y Total Nacional

	ADR (en euros)	Tasa de variación interanual	RevPAR (en euros)	Tasa de variación interanual
TOTAL	66,2	-1,0	33,9	0,9
Andalucía	66,8	-3,4	33,0	-2,9
Aragón	59,0	-0,8	21,3	14,1
Asturias (Principado de)	59,3	2,7	18,6	-3,6
Baleares (Illes)	55,1	-0,4	30,4	-4,8
Canarias	72,3	-4,6	44,5	-5,1
Cantabria	57,7	-4,1	20,1	-10,9
Castilla y León	57,3	-1,6	22,6	0,7
Castilla-La Mancha	61,9	2,1	22,0	-0,9
Cataluña	72,3	3,9	39,6	7,1
Comunitat Valenciana	54,0	0,2	27,7	1,8
Extremadura	60,6	-4,3	27,5	3,0
Galicia	51,5	-4,2	18,9	6,7
Madrid (Comunidad de)	81,7	-3,2	51,8	8,3
Murcia (Región de)	57,6	-5,7	26,3	-4,9
Navarra (Comunidad Foral de)	62,6	1,9	23,8	1,0
País Vasco	70,3	-5,7	37,3	-1,4
La Rioja	60,2	0,1	30,2	-1,1
Ceuta	72,7	1,0	45,5	33,2
Melilla	61,1	-11,7	27,3	-11,8

ADR y RevPAR nacional y desglose por categorías

	ADR (en euros)	Tasa de variación interanual	RevPAR (en euros)	Tasa de variación interanual
TOTAL	66,2	-1,0	33,9	0,9
HOTELES: Estrellas oro				
Cinco	145,1	-3,9	73,9	0,7
Cuatro	73,8	-3,0	42,8	-0,7
Tres	53,2	0,1	30,3	1,7
Dos	49,6	-0,3	20,4	-1,7
Una	47,7	-0,1	15,9	1,2
HOSTALES: Estrellas plata				
Tres y dos	43,8	-3,0	14,8	-3,7
Una	35,9	-5,4	11,2	-6,2

Indicadores de Rentabilidad (ANEXO DE TABLAS) - Abril 2010

24 de mayo de 2010