

23 de mayo de 2011

**Coyuntura Turística Hotelera (EOH/IPH/IRSH)**  
Abril 2011. *Datos provisionales*

**Las pernoctaciones en establecimientos hoteleros aumentan un 11,9%\* en abril respecto al mismo mes de 2010**

**Los hoteles ingresan 37,8 euros por habitación disponible y facturan 67,2 euros de media por habitación ocupada**

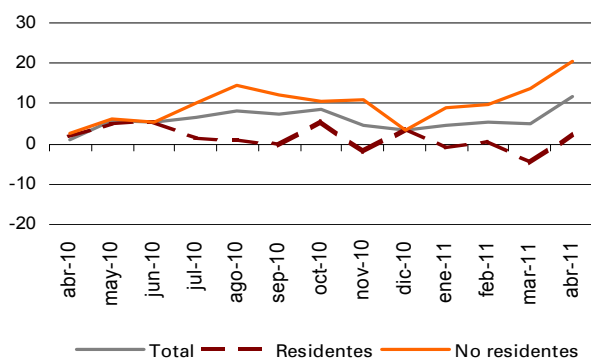
En abril se registran 22,6 millones de pernoctaciones en establecimientos hoteleros, lo que supone un aumento del 11,9% respecto al mismo mes de 2010. Las pernoctaciones de residentes crecen un 2,6%, y las de no residentes un 20,6%. La estancia media sube un 3,4% hasta 3,1 pernoctaciones por viajero. **Durante el primer cuatrimestre de 2011, las pernoctaciones se incrementan un 7,2%** respecto al mismo periodo del año anterior.

En el periodo conjunto de **marzo y abril**, (este año la Semana Santa se ha celebrado a mediados de abril y en 2010 tuvo lugar entre marzo y abril), se observa un aumento de las pernoctaciones del 8,7% respecto al mismo periodo de 2010. Las pernoctaciones de residentes bajan un 0,6% mientras que las de no residentes aumentan un 17,3%.

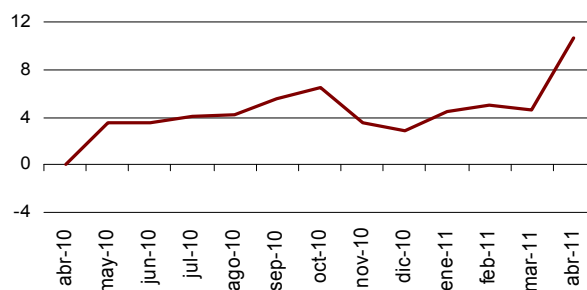
Por su parte, **el Índice de Precios Hoteleros (IPH) registra un aumento del 0,1% en abril**, tasa superior en 3,2 puntos a la registrada en el mismo mes de 2010. Respecto a los indicadores de rentabilidad del sector hotelero, la facturación por habitación ocupada alcanza un valor medio de 67,2 euros (1,1 euros más que en abril de 2010) y el ingreso por habitación disponible se sitúa en 37,8 euros (3,9 euros más que hace un año).

En cuanto al grado de ocupación, en abril se cubren el 53,0% de las plazas ofertadas, lo que supone un aumento del 10,6%. El grado de ocupación por plazas en fin de semana se sitúa en el 58,0%, con un crecimiento interanual del 4,2%.

**Tasa de variación interanual en % de las pernoctaciones**



**Tasa de variación interanual en % del grado de ocupación por plazas**



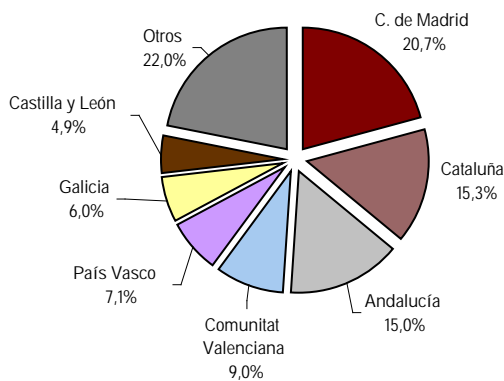
\* Debido a la actualización realizada en el directorio de establecimientos hoteleros de Canarias, Comunidad Foral de Navarra y Extremadura, los datos publicados para esas Comunidades Autónomas y el total nacional no son directamente comparables. Para salvar esta ruptura en la serie se han calculado coeficientes de enlace que permiten comparar los datos entre los distintos años. Los coeficientes se publican cada mes en la página web del INE en la sección dedicada a esta operación estadística, bajo un apartado específico denominado coeficientes de enlace.

## Pernoctaciones de viajeros residentes en el extranjero

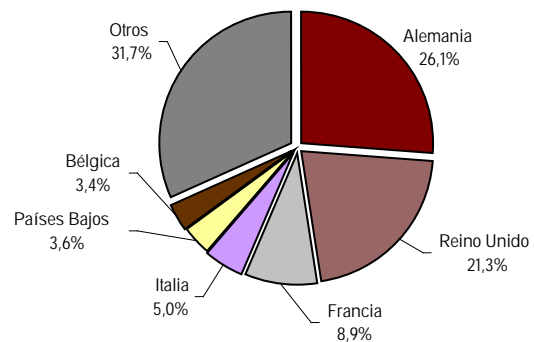
Los viajeros procedentes de Alemania y Reino Unido realizan más de 6,0 millones de pernoctaciones en abril. El mercado alemán experimenta un aumento interanual de sus pernoctaciones del 23,6%, mientras que el británico crece un 16,5%.

Las pernoctaciones de los viajeros procedentes de Francia, Italia y Países Bajos (los siguientes mercados emisores) registran unas tasas interanuales del 6,7%, 12,3% y 21,8%, respectivamente.

**Pernoctaciones de los viajeros residentes en España según procedencia en %**



**Pernoctaciones de los viajeros residentes en el extranjero según procedencia en %**

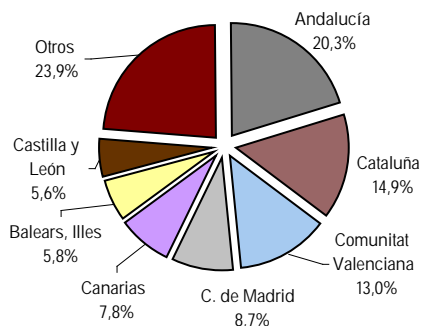


## Principales destinos

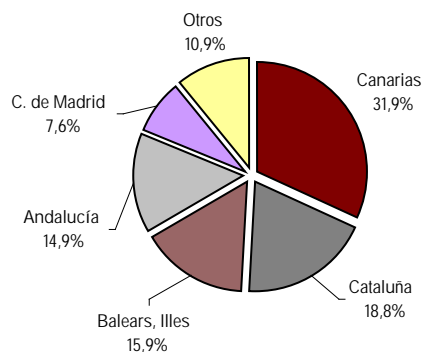
El principal destino elegido por los no residentes es Canarias. En esta comunidad las pernoctaciones de extranjeros aumentan un 25,2%. Le siguen Cataluña, con una tasa interanual del 13,9%, e Illes Balears, con un incremento del 30,2%.

Andalucía, Cataluña y Comunitat Valenciana son los destinos principales de los viajeros residentes en España, con tasas interanuales de pernoctaciones del 3,3%, 2,7% y 2,2%, respectivamente.

**Distribución de las pernoctaciones de los viajeros residentes en España en %**



**Distribución de las pernoctaciones de los viajeros residentes en el extranjero en %**



## Resultados por comunidades autónomas, zonas turísticas y puntos turísticos

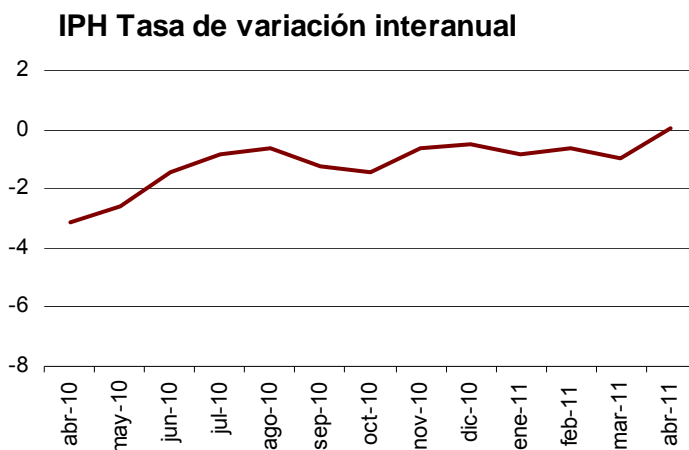
Canarias es la comunidad autónoma con el mayor grado de ocupación por plazas durante el mes de abril (70,2%). Le siguen Illes Balears (65,9%) y Comunidad de Madrid (58,2%).

Las zonas turísticas con mayores grados de ocupación y pernoctaciones se sitúan en las islas y costas. Tenerife presenta el mayor grado de ocupación por plazas (72,2%), mientras que Barcelona registra el mayor grado de ocupación por plazas en fin de semana (77,6%). En Mallorca se registran más de 2,4 millones de pernoctaciones en abril.

Los puntos turísticos con mayor número de pernoctaciones son Madrid, Barcelona y Benidorm. La Oliva alcanza tanto el mayor grado de ocupación por plazas (80,7%), como el mayor grado de ocupación en fin de semana (84,2%).

## Evolución del Índice de Precios Hoteleros

La tasa interanual del IPH se sitúa en el 0,1% en abril, tasa superior en 1,0 puntos a la obtenida el mes pasado y 3,2 puntos mayor que la registrada hace un año.



## IPH por comunidades autónomas

Las cuatro comunidades (Cataluña, Andalucía, Canarias y Comunidad de Madrid) que suponen el 66,1% del peso total del IPH en el mes de abril, tienen comportamientos distintos respecto a marzo de 2011.

Cataluña, que tiene el mayor peso en la estructura de ponderaciones este mes, presenta una tasa interanual del -0,2%, superior en 1,5 puntos a la estimada en marzo. Los precios hoteleros registran una variación del -2,4% en Andalucía, frente al -3,5% registrado en el mes precedente. Canarias muestra una tasa interanual del 4,7%, frente al 1,5% observado el mes pasado. En Comunidad de Madrid, la variación es del -1,5%, lo que supone 0,7 puntos menos que en marzo.

## IPH por categorías

Los precios hoteleros bajan en abril en los establecimientos de tres y dos estrellas de plata (un 2,4%), en los establecimientos de cuatro estrellas de oro (un 0,3%), y en los de tres estrellas de oro (un 0,1%).

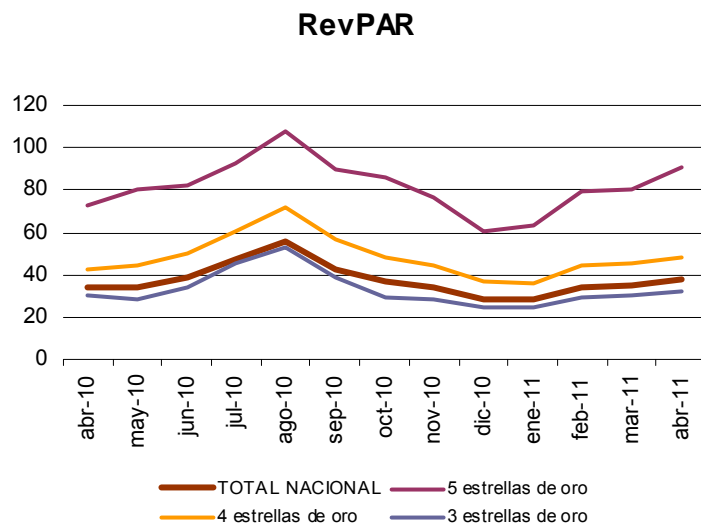
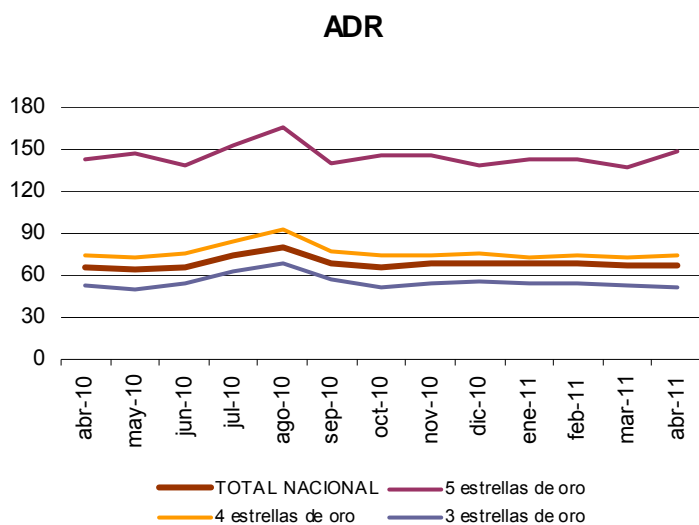
Por el contrario, los precios suben en los hoteles de dos estrellas de oro (un 2,0%), una estrella de oro (1,7%), cinco estrellas de oro (1,3%) y una estrella de plata (0,5%).

## Indicadores de Rentabilidad del Sector Hotelero

La facturación media de los hoteles por cada habitación ocupada (ADR) en abril es de 67,2 euros, lo que supone un aumento de 1,1 euros respecto al mismo mes de 2010.

Por su parte el ingreso por habitación disponible (RevPAR), que está condicionado por la ocupación registrada en los establecimientos hoteleros, alcanza los 37,8 euros, con un incremento de 3,9 euros respecto a abril de 2010.

Por categorías, la facturación media es de 148,8 euros para los hoteles de cinco estrellas, de 73,6 euros para los de cuatro y de 52,1 para los de tres estrellas. Los ingresos por habitación disponible para estas mismas categorías son de 91,1, 48,4 y 31,8 euros, respectivamente.



Más información en **INEbase** – [www.ine.es](http://www.ine.es) Todas las notas de prensa en: [www.ine.es/prensa/prensa.htm](http://www.ine.es/prensa/prensa.htm)

Gabinete de prensa: Teléfonos: 91 583 93 63 / 94 08 – Fax: 91 583 90 87 - [gprensa@ine.es](mailto:gprensa@ine.es)

Área de información: Teléfono: 91 583 91 00 – Fax: 91 583 91 58 – [www.ine.es/infoine](http://www.ine.es/infoine)

## Encuesta de Ocupación en Alojamientos Turísticos (Establecimientos hoteleros)

Abril 2011

Datos provisionales

### 1. Número de viajeros, pernoctaciones y estancia media según categoría del establecimiento

Categoría	Número de viajeros			Número de pernoctaciones			Estancia media
	Total	Residentes en España	Residentes en el extranjero	Total	Residentes en España	Residentes en el extranjero	
<b>TOTAL</b>	<b>7.429.664</b>	<b>4.087.408</b>	<b>3.342.256</b>	<b>22.650.107</b>	<b>9.881.796</b>	<b>12.768.311</b>	<b>3,05</b>
<b>HOTELES: Estrellas oro</b>							
Cinco	430.647	167.974	262.673	1.376.997	364.990	1.012.007	3,20
Cuatro	3.321.243	1.683.068	1.638.175	10.735.849	3.907.954	6.827.895	3,23
Tres	2.237.624	1.267.673	969.952	7.199.283	3.461.991	3.737.292	3,22
Dos	551.797	374.109	177.688	1.300.498	864.191	436.307	2,36
Una	204.477	135.063	69.414	447.898	264.637	183.261	2,19
<b>HOSTALES: Estrellas plata</b>							
Tres y dos	371.202	256.427	114.775	842.628	535.041	307.588	2,27
Una	312.674	203.095	109.579	746.953	482.992	263.961	2,39
Tasa interanual	8,50	4,92	13,27	11,90	2,62	20,56	3,38
Tasa interanual acumulada	4,28	0,24	10,57	7,20	-0,38	14,05	2,80

### 2. Establecimientos, plazas, grados de ocupación y personal empleado según categoría del establecimiento

Categoría	Número establecimientos abiertos estimados según la encuesta	Número de plazas estimadas según la encuesta	Grado de ocupación			Total personal empleado
			Por plazas	Por plazas en fin de semana	Por habitaciones	
<b>TOTAL</b>	<b>15.110</b>	<b>1.397.874</b>	<b>53,03</b>	<b>57,95</b>	<b>56,30</b>	<b>185.857</b>
<b>HOTELES: Estrellas oro</b>						
Cinco	258	82.380	54,90	60,87	61,44	23.047
Cuatro	1.950	580.332	60,37	65,55	65,50	86.736
Tres	2.481	394.991	59,52	63,58	61,16	47.117
Dos	1.921	113.635	37,88	45,13	41,59	10.445
Una	1.183	49.230	30,11	35,41	33,79	4.265
<b>HOSTALES: Estrellas plata</b>						
Tres y dos	3.063	90.733	30,77	35,42	34,17	7.532
Una	4.254	86.572	28,65	31,74	32,67	6.715
Tasa interanual	0,36	0,32	10,64	4,23	9,85	2,26

## 3. Viajeros, pernoctaciones, estancia media, grados de ocupación y personal empleado

Datos por zonas y puntos turísticos

	Viajeros		Pernoctaciones		Grado ocup.			Estancia media	Total personal empleado
	Residentes en España	Residentes en el extranjero	Residentes en España	Residentes en el extranjero	Por plazas	Por plazas fin de semana	Por habitaciones		

### Zonas turísticas con mayor grado de ocupación en el mes

Isla de Tenerife	83.382	195.280	381.241	1.513.287	72,22	75,34	76,83	6,80	14.904
Barcelona	137.787	491.497	272.724	1.246.206	71,97	77,58	79,67	2,41	11.269
Isla de Fuerteventura	11.728	105.930	48.318	911.472	71,94	73,51	80,49	8,16	6.886
Isla de Lanzarote	27.670	70.391	137.901	582.818	71,23	72,44	78,81	7,35	4.955
Costa Barcelona-Maresme	34.990	49.135	134.937	186.848	68,70	74,31	73,75	3,83	1.594
Isla de Gran Canaria	51.356	131.847	185.143	994.563	67,84	68,80	71,62	6,44	9.882
Isla de Mallorca	107.384	333.360	440.044	1.965.552	66,67	67,10	66,57	5,46	16.039
Isla de Menorca	10.919	1.434	56.341	6.566	65,09	73,76	69,57	5,09	437

### Zonas turísticas con mayor número de pernoctaciones en el mes\*

Costa del Sol	160.887	220.737	487.707	893.878	58,48	63,62	63,02	3,62	10.560
Costa Blanca	175.184	118.994	662.007	556.381	62,19	70,06	63,75	4,14	7.800
Costa Brava	123.633	164.012	357.955	548.108	54,27	55,32	51,60	3,15	5.533
Costa Daurada	118.686	66.296	379.150	230.292	56,93	57,17	55,47	3,29	3.085
Costa de la Luz de Cádiz	98.181	54.321	237.403	235.482	41,99	46,46	47,49	3,10	4.646
Costa de Almería	77.697	13.017	301.836	46.129	39,70	42,83	47,99	3,84	2.196
Costa de la Luz de Huelva	56.172	20.439	198.150	113.150	49,92	52,67	51,41	4,06	2.138
Costa Azahar	62.785	16.845	186.138	62.223	46,99	56,29	50,79	3,12	1.847

### Puntos turísticos con mayor grado de ocupación en el mes

Oliva (La)	3.296	17.606	15.434	162.834	80,66	84,24	91,53	8,53	1.396
Adeje	20.450	93.228	97.617	715.312	76,75	78,87	81,89	7,15	6.496
Arona	8.274	48.061	43.800	383.147	76,41	79,23	81,75	7,58	2.808
Yaiza	15.536	34.869	84.250	290.753	76,28	73,59	79,74	7,44	2.457
Benidorm	87.347	70.291	440.874	411.216	74,39	80,39	74,21	5,41	4.791
Salou	61.180	41.354	236.726	156.570	73,67	66,83	68,43	3,84	1.446
Pájara	3.900	69.788	19.861	603.942	73,45	72,45	79,58	8,47	4.486
Barcelona	129.894	481.488	244.857	1.219.219	72,46	77,47	79,90	2,39	10.970
Lloret De Mar	34.376	73.059	172.116	311.137	72,36	72,67	73,60	4,50	1.887
Tías	4.115	21.984	23.075	183.509	71,06	71,50	83,58	7,92	1.430

### Puntos turísticos con mayor número de pernoctaciones en el mes\*

Madrid	344.444	381.539	633.361	874.382	62,88	69,81	71,25	2,08	12.319
San Bartolomé De Tirajana	26.125	91.760	118.475	712.069	70,03	68,80	71,41	7,05	7.296
Palma	45.249	125.034	118.373	537.889	69,23	71,62	72,39	3,85	4.836
Calvià	26.126	70.141	168.053	438.061	68,67	67,90	68,29	6,30	3.808
Torremolinos	35.799	51.298	141.788	224.046	64,11	68,98	67,61	4,20	2.314
Sevilla	91.744	96.714	161.919	203.450	65,23	71,01	73,31	1,94	2.960
Puerto De La Cruz	26.390	20.254	139.831	178.257	66,30	67,95	65,84	6,82	2.662
Valencia	89.732	61.523	163.356	145.328	58,69	68,28	61,32	2,04	2.150
Granada	74.495	83.088	149.367	147.460	68,65	78,77	69,40	1,88	1.822
Benalmádena	19.437	28.969	82.532	176.978	69,96	70,91	76,32	5,36	1.458

\*Sin considerar los incluidos en la tabla anterior, por aparecer también con mayor grado de ocupación.

## 4. Viajeros, pernoctaciones, estancia media

### Datos por comunidades y ciudades autónomas y provincias

	Número de viajeros			Número de pernoctaciones			Estancia media
	Total	Residentes en España	Residentes en el extranjero	Total	Residentes en España	Residentes en el extranjero	
<b>TOTAL</b>	<b>7.429.664</b>	<b>4.087.408</b>	<b>3.342.256</b>	<b>22.650.107</b>	<b>9.881.796</b>	<b>12.768.311</b>	<b>3,05</b>
<b>Andalucía</b>	1.433.829	801.187	632.642	3.908.950	2.002.987	1.905.962	2,73
Almería	95.149	81.055	14.094	360.715	312.651	48.064	3,79
Cádiz	194.648	122.314	72.335	553.604	282.850	270.754	2,84
Córdoba	97.450	54.248	43.202	164.595	98.553	66.042	1,69
Granada	229.369	123.822	105.548	485.373	279.710	205.664	2,12
Huelva	96.571	73.533	23.038	340.952	224.029	116.923	3,53
Jaén	49.817	41.320	8.497	84.529	71.797	12.732	1,70
Málaga	426.107	181.494	244.612	1.453.978	515.150	938.828	3,41
Sevilla	244.718	123.402	121.316	465.204	218.249	246.955	1,90
<b>Aragón</b>	189.778	162.169	27.609	367.337	320.587	46.750	1,94
Huesca	47.267	41.222	6.044	104.884	94.508	10.376	2,22
Teruel	32.924	30.394	2.530	61.076	56.626	4.450	1,86
Zaragoza	109.588	90.553	19.035	201.377	169.453	31.924	1,84
<b>Asturias, Principado de</b>	120.900	108.445	12.456	249.564	225.374	24.190	2,06
<b>Balears, Illes</b>	489.678	137.908	351.770	2.609.882	576.162	2.033.720	5,33
<b>Canarias</b>	695.929	182.321	513.608	4.842.116	773.180	4.068.936	6,96
Palmas, Las	398.922	90.754	308.168	2.860.215	371.362	2.488.853	7,17
Santa Cruz de Tenerife	297.008	91.568	205.440	1.981.900	401.818	1.580.083	6,67
<b>Cantabria</b>	91.146	76.623	14.523	188.893	162.894	25.999	2,07
<b>Castilla y León</b>	380.807	310.805	70.002	659.188	550.960	108.228	1,73
Ávila	26.633	22.933	3.700	45.195	39.789	5.406	1,70
Burgos	63.833	46.305	17.528	103.548	80.052	23.496	1,62
León	60.748	52.486	8.262	105.362	93.050	12.312	1,73
Palencia	17.257	14.347	2.911	29.918	25.726	4.191	1,73
Salamanca	87.028	66.583	20.444	161.777	127.756	34.021	1,86
Segovia	33.556	27.198	6.358	52.862	43.626	9.235	1,58
Soria	18.058	17.076	981	33.894	32.195	1.699	1,88
Valladolid	53.567	46.168	7.399	93.090	79.790	13.300	1,74
Zamora	20.128	17.708	2.419	33.543	28.975	4.568	1,67
<b>Castilla-La Mancha</b>	182.263	146.244	36.019	323.505	269.688	53.817	1,77
Albacete	30.053	27.681	2.372	67.838	64.225	3.612	2,26
Ciudad Real	35.899	31.243	4.656	64.736	58.066	6.670	1,80
Cuenca	30.319	24.857	5.462	51.377	42.852	8.525	1,69
Guadalajara	22.576	20.735	1.841	38.587	36.227	2.360	1,71
Toledo	63.415	41.728	21.687	100.968	68.318	32.649	1,59
<b>Cataluña</b>	1.445.972	588.496	857.476	3.872.266	1.470.689	2.401.578	2,68
Barcelona	860.012	255.486	604.526	2.135.977	561.377	1.574.600	2,48
Girona	308.107	141.706	166.401	940.907	388.689	552.218	3,05
Lleida	60.589	51.922	8.667	118.478	100.105	18.373	1,96
Tarragona	217.264	139.383	77.881	676.903	420.517	256.386	3,12
<b>Comunitat Valenciana</b>	640.163	428.262	211.901	2.069.574	1.280.487	789.087	3,23
Alicante/Alacant	307.709	186.003	121.706	1.245.484	682.561	562.923	4,05
Castellón/Castelló	90.137	72.201	17.936	269.716	205.755	63.962	2,99
Valencia/València	242.316	170.058	72.259	554.373	392.171	162.202	2,29
<b>Extremadura</b>	138.293	115.100	23.192	258.458	222.252	36.206	1,87
Badajoz	72.219	58.397	13.822	128.484	107.358	21.126	1,78
Cáceres	66.073	56.703	9.370	129.973	114.894	15.080	1,97
<b>Galicia</b>	270.118	215.308	54.810	572.105	475.594	96.511	2,12
Coruña, A	122.397	92.209	30.188	250.287	195.460	54.827	2,04
Lugo	41.904	34.529	7.375	70.238	60.354	9.883	1,68
Ourense	24.896	22.811	2.085	46.141	42.165	3.976	1,85
Pontevedra	80.920	65.759	15.161	205.440	177.615	27.825	2,54
<b>Madrid, Comunidad de</b>	912.889	482.184	430.705	1.836.841	864.654	972.187	2,01
<b>Murcia, Región de</b>	93.148	75.776	17.372	246.667	200.079	46.588	2,65
<b>Navarra, Comunidad Foral de</b>	72.524	58.978	13.546	135.334	111.638	23.696	1,87
<b>País Vasco</b>	212.227	147.400	64.827	398.710	278.798	119.912	1,88
Álava	30.395	24.323	6.072	53.970	43.290	10.680	1,78
Guipúzcoa	88.165	58.212	29.954	162.540	110.814	51.726	1,84
Vizcaya	93.666	64.865	28.801	182.200	124.694	57.506	1,95
<b>Rioja, La</b>	49.537	41.895	7.641	88.848	77.239	11.609	1,79
<b>Ceuta</b>	6.667	5.236	1.431	11.658	9.599	2.059	1,75
<b>Melilla</b>	3.797	3.070	727	10.212	8.936	1.276	2,69

## 5. Establecimientos, plazas, grados de ocupación y personal empleado

Datos por comunidades y ciudades autónomas y provincias

	Número esta- blecimientos abiertos esti- mados según la encuesta	Número de plazas estima- das según la encuesta	Grado de ocupación			Total personal empleado
			Por plazas	Por plazas en fin de semana	Por habita- ciones	
<b>TOTAL</b>	<b>15.110</b>	<b>1.397.874</b>	<b>53,03</b>	<b>57,95</b>	<b>56,30</b>	<b>185.857</b>
<b>Andalucía</b>	2.520	263.405	48,93	54,18	53,57	32.763
Almería	193	30.903	38,62	41,64	46,16	2.470
Cádiz	453	44.667	40,77	46,38	46,17	5.694
Córdoba	196	10.545	51,24	60,86	55,44	1.373
Granada	449	31.803	50,21	56,55	51,39	3.644
Huelva	161	23.849	47,15	50,31	49,06	2.468
Jaén	182	9.080	30,94	39,46	32,45	1.221
Málaga	563	85.695	56,06	61,06	60,18	12.032
Sevilla	323	26.862	56,87	62,57	64,03	3.861
<b>Aragón</b>	816	39.334	30,64	40,49	34,53	4.307
Huesca	323	14.928	23,21	31,49	23,07	1.432
Teruel	210	6.727	28,84	39,10	32,89	768
Zaragoza	283	17.679	37,60	48,62	43,91	2.108
<b>Asturias, Principado de</b>	616	25.272	32,65	37,92	34,48	2.726
<b>Balears, Illes</b>	509	129.895	65,85	66,42	65,82	17.411
<b>Canarias</b>	534	223.422	70,24	72,13	75,66	37.543
Palmas, Las	267	132.650	70,01	71,22	76,18	21.723
Santa Cruz de Tenerife	267	90.771	70,58	73,45	74,92	15.820
<b>Cantabria</b>	368	17.359	35,92	44,43	37,38	2.319
<b>Castilla y León</b>	1.418	61.102	35,65	45,33	38,51	7.800
Ávila	106	4.940	30,27	45,61	34,48	636
Burgos	215	9.205	37,12	44,27	40,46	1.014
León	288	10.836	32,21	39,95	35,89	1.208
Palencia	99	3.459	28,72	32,21	32,18	353
Salamanca	222	11.349	46,91	59,77	48,47	1.543
Segovia	141	5.970	29,23	42,90	32,82	796
Soria	118	3.880	28,94	39,51	31,35	490
Valladolid	144	8.119	38,04	45,89	41,63	1.163
Zamora	85	3.344	33,06	39,66	31,83	597
<b>Castilla-La Mancha</b>	855	35.245	30,45	36,89	33,27	3.933
Albacete	177	7.330	30,72	35,01	34,72	874
Ciudad Real	188	7.593	28,36	34,74	32,81	851
Cuenca	162	5.715	29,84	37,07	31,73	604
Guadalajara	136	4.900	26,11	30,46	28,63	440
Toledo	192	9.707	34,43	43,12	35,76	1.165
<b>Cataluña</b>	2.089	223.880	56,12	59,56	59,19	27.739
Barcelona	939	110.541	63,50	68,61	70,92	16.332
Girona	558	58.124	51,93	53,62	49,45	6.138
Lleida	332	16.741	23,54	28,55	22,96	1.601
Tarragona	259	38.474	55,42	56,04	53,80	3.669
<b>Comunitat Valenciana</b>	1.048	126.065	53,65	61,31	55,65	14.640
Alicante/Alacant	470	67.927	59,62	67,15	60,87	8.173
Castellón/Castelló	193	20.162	43,91	53,00	47,20	2.184
Valencia/València	385	37.976	48,16	55,27	50,50	4.283
<b>Extremadura</b>	446	20.181	42,38	49,77	45,16	2.734
Badajoz	215	10.086	42,10	50,04	46,60	1.318
Cáceres	231	10.095	42,67	49,51	43,71	1.416
<b>Galicia</b>	1.539	63.013	30,09	34,67	33,48	7.110
Coruña, A	629	25.023	33,08	37,66	38,56	2.607
Lugo	303	9.489	24,56	27,42	26,93	1.035
Ourense	194	6.365	24,00	29,52	26,64	732
Pontevedra	412	22.136	30,82	35,88	32,46	2.737
<b>Madrid, Comunidad de</b>	1.179	104.175	58,24	65,30	65,95	15.231
<b>Murcia, Región de</b>	190	18.486	43,95	47,74	43,02	2.484
<b>Navarra, Comunidad Foral de</b>	318	12.642	35,47	43,73	39,32	1.671
<b>País Vasco</b>	498	26.430	49,67	61,46	57,11	4.227
Álava	75	4.179	42,32	50,96	45,76	593
Guipúzcoa	228	9.742	54,87	68,13	60,43	1.650
Vizcaya	195	12.509	48,08	59,77	58,34	1.984
<b>Rioja, La</b>	143	6.223	47,18	63,59	50,58	911
<b>Ceuta</b>	14	895	43,40	55,63	51,75	162
<b>Melilla</b>	11	849	40,08	41,68	50,28	146



## 6. Distribución porcentual de los viajeros españoles en cada provincia según comunidad y ciudad autónoma de procedencia

Datos por provincias

(Continúa)

Provincias	Total	Andalucía	Aragón A	sturias, P. de	Balears, Illes	Canarias	Cantabria	Castilla y León	Castilla-La Mancha	Cataluña
<b>TOTAL</b>	<b>100</b>	<b>15,74</b>	<b>2,68</b>	<b>2,56</b>	<b>2,40</b>	<b>2,70</b>	<b>1,38</b>	<b>4,85</b>	<b>3,04</b>	<b>16,18</b>
Álava	100	3,27	4,67	2,97	1,06	0,78	2,10	6,65	2,12	14,41
Albacete	100	8,02	1,79	0,85	0,72	0,38	0,26	3,09	19,19	9,28
Alicante/Alacant	100	5,10	2,03	1,75	0,65	0,77	0,72	3,84	4,59	5,27
Almería	100	38,95	1,11	0,99	0,26	0,26	0,57	3,16	1,81	9,80
Asturias	100	3,55	1,36	13,16	0,74	0,77	4,01	10,72	1,84	5,67
Ávila	100	9,43	1,91	3,02	1,17	0,86	2,46	8,76	5,34	5,40
Badajoz	100	20,14	2,23	1,72	0,49	0,79	0,87	6,36	3,34	6,14
Balears, Illes	100	8,67	0,79	1,19	37,96	1,23	0,35	1,58	0,92	17,63
Barcelona	100	7,36	2,80	1,29	2,93	1,97	1,37	3,07	1,49	35,19
Burgos	100	4,83	3,81	4,53	0,25	0,59	2,48	15,41	3,33	10,10
Cáceres	100	14,93	1,44	2,53	0,78	1,08	2,39	6,85	3,93	6,54
Cádiz	100	58,31	0,68	1,00	0,69	0,73	0,62	2,22	2,78	5,23
Cantabria	100	3,39	3,49	6,55	1,39	0,89	6,72	10,83	5,91	6,58
Castellón/Castelló	100	3,33	3,66	0,65	1,88	0,29	0,81	1,31	2,79	27,19
Ciudad Real	100	13,59	1,09	1,70	0,93	0,41	1,13	3,83	12,79	7,26
Córdoba	100	41,88	1,28	0,92	0,50	0,65	0,55	2,64	2,49	9,86
Coruña, A	100	4,67	0,80	4,86	1,12	1,20	1,55	5,92	2,60	8,57
Cuenca	100	7,11	3,58	1,78	1,39	0,57	0,89	4,79	10,82	11,30
Girona	100	4,29	2,18	0,19	0,82	1,23	0,18	1,01	1,73	70,16
Granada	100	45,90	1,09	1,00	1,33	1,44	0,39	3,40	2,14	7,28
Guadalajara	100	6,55	4,59	1,86	0,11	0,43	2,12	4,27	16,60	15,31
Guipúzcoa	100	3,31	4,82	5,87	1,22	0,71	1,67	6,06	2,23	19,82
Huelva	100	54,88	1,47	1,54	0,14	0,87	0,25	3,17	2,31	5,77
Huesca	100	4,15	21,32	0,84	1,34	0,35	1,25	1,75	1,45	26,43
Jaén	100	48,33	1,33	0,95	1,28	0,71	0,31	1,41	3,42	7,85
León	100	3,27	0,99	9,49	0,47	0,69	3,96	20,45	3,01	4,87
Lleida	100	3,75	3,00	0,48	0,95	0,49	0,40	1,72	1,20	71,76
Lugo	100	4,58	1,36	7,07	0,51	0,89	2,49	6,61	1,40	6,17
Madrid	100	14,77	2,68	3,12	1,99	3,30	1,81	4,54	2,82	13,76
Málaga	100	51,17	0,71	0,99	0,65	1,17	0,43	2,44	2,69	5,79
Murcia	100	12,84	1,42	0,80	1,11	0,47	0,75	3,02	5,60	10,01
Navarra	100	3,50	4,88	2,03	0,88	0,60	1,88	4,75	1,62	18,27
Ourense	100	1,67	0,27	4,42	0,33	0,24	0,86	6,18	1,65	3,49
Palencia	100	2,42	1,57	3,93	0,22	0,35	6,56	19,97	2,47	6,80
Palmas, Las	100	9,04	0,64	1,11	0,79	39,83	0,70	1,07	0,51	6,69
Pontevedra	100	3,68	0,94	6,17	1,45	1,32	2,72	10,30	3,68	4,32
Rioja, La	100	3,74	4,83	4,17	1,04	1,27	3,22	6,09	1,93	18,60
Salamanca	100	8,43	2,15	3,70	1,20	1,90	3,00	15,17	4,54	4,21
S. C. Tenerife	100	9,01	0,73	1,12	0,58	26,00	0,70	1,29	0,59	5,06
Segovia	100	5,17	2,26	4,48	0,72	0,56	1,90	13,60	3,72	6,05
Sevilla	100	41,46	1,43	0,89	0,83	2,32	0,59	2,92	2,66	9,89
Soria	100	3,34	4,44	2,65	0,49	0,34	1,32	12,45	3,10	15,58
Tarragona	100	4,11	5,68	1,68	0,80	0,47	0,43	2,96	1,43	44,21
Teruel	100	2,26	13,34	0,76	0,41	0,33	1,15	2,22	3,27	23,07
Toledo	100	13,50	1,76	3,08	0,55	0,46	0,78	5,91	11,63	6,82
Valencia/València	100	7,31	3,50	2,14	1,55	0,84	0,93	2,82	4,41	15,62
Valladolid	100	8,47	1,81	4,60	1,55	1,71	2,24	19,26	4,16	6,98
Vizcaya	100	3,96	2,77	3,33	0,76	1,39	1,92	5,07	1,65	15,31
Zamora	100	7,07	0,73	6,35	0,86	0,19	3,03	13,10	3,23	8,87
Zaragoza	100	5,44	12,18	1,53	1,10	1,09	1,20	5,96	2,76	22,44
Ceuta	100	45,78	-	0,19	1,74	0,77	0,66	0,39	0,96	5,31
Melilla	100	58,60	0,80	0,34	0,39	1,60	0,10	0,30	0,20	4,15

## 6. Distribución porcentual de los viajeros españoles en cada provincia según comunidad y ciudad autónoma de procedencia

Datos por provincias

(Conclusión)

Provincias	Comunitat Valenciana	Extremadura	Galicia	Madrid, C. de	Murcia, Región de	Navarra, C. Foral de	País Vasco	Rioja, La	Ceuta	Melilla
<b>TOTAL</b>	<b>9,41</b>	<b>1,78</b>	<b>5,59</b>	<b>20,36</b>	<b>2,16</b>	<b>1,44</b>	<b>6,45</b>	<b>0,77</b>	<b>0,32</b>	<b>0,19</b>
Álava	4,64	1,69	4,66	20,35	0,36	2,45	26,04	1,73	0,06	-
Albacete	22,77	1,30	1,48	20,46	6,59	1,00	2,46	0,31	0,02	0,05
Alicante/Alacant	39,92	0,47	1,78	21,15	3,03	1,15	6,44	0,84	0,35	0,15
Almería	14,61	0,21	2,73	11,95	8,82	0,59	3,12	0,73	0,07	0,27
Asturias	2,50	0,88	12,34	26,83	0,76	1,68	11,57	1,55	0,04	0,03
Ávila	6,20	2,95	5,67	38,58	2,08	0,88	4,58	0,64	0,05	-
Badajoz	4,95	16,68	3,06	22,92	2,39	1,74	5,00	0,71	0,43	0,04
Balears, Illes	8,38	2,01	2,30	14,19	0,92	0,12	1,19	0,42	0,14	0,01
Barcelona	6,69	0,98	3,27	20,94	1,16	1,61	6,41	0,72	0,63	0,11
Burgos	4,44	1,56	6,92	28,50	1,09	1,40	9,28	1,41	0,03	0,04
Cáceres	5,18	8,44	3,88	30,28	1,58	2,01	7,48	0,53	0,13	0,03
Cádiz	3,27	2,70	1,57	13,95	1,11	0,67	2,72	0,57	1,08	0,12
Cantabria	3,58	1,36	8,87	21,43	0,76	2,68	13,77	1,67	0,08	0,04
Castellón/Castelló	31,51	0,40	1,16	16,69	2,53	0,68	3,40	1,65	0,05	0,00
Ciudad Real	12,08	2,06	2,15	26,78	2,66	0,76	9,91	0,75	0,12	-
Córdoba	6,92	2,17	1,70	22,12	2,55	0,75	2,54	0,30	0,14	0,04
Coruña, A	4,00	0,98	37,21	20,53	0,82	0,85	3,86	0,38	0,07	0,01
Cuenca	14,05	2,29	4,09	30,52	2,53	0,53	3,33	0,44	-	-
Girona	3,62	0,14	1,82	6,59	0,92	0,47	3,57	0,69	0,01	0,39
Granada	9,15	1,24	1,06	16,54	4,31	0,49	1,79	0,50	0,43	0,52
Guadalajara	10,97	1,11	1,50	29,72	0,95	0,83	2,68	0,38	-	0,03
Guipúzcoa	5,31	1,08	4,24	19,35	0,61	3,83	18,26	1,60	0,02	0,00
Huelva	3,49	5,37	2,41	12,58	1,23	0,31	3,76	0,27	0,15	0,01
Huesca	6,84	0,30	0,85	19,63	0,32	2,87	8,80	1,27	0,05	0,18
Jaén	8,09	1,51	1,39	16,36	3,33	0,89	2,28	0,33	0,21	0,02
León	3,02	1,08	13,53	22,47	0,76	2,66	7,94	1,16	0,11	0,05
Lleida	2,77	0,24	0,94	6,85	0,30	0,89	3,76	0,27	0,16	0,07
Lugo	3,91	1,04	41,79	14,82	0,63	0,72	4,63	1,32	0,04	0,03
Madrid	8,89	2,56	5,38	21,77	2,75	1,60	6,10	1,09	0,63	0,44
Málaga	8,84	2,40	2,15	15,49	0,99	0,29	2,23	0,08	0,63	0,86
Murcia	19,84	0,58	1,89	19,49	19,34	0,53	1,69	0,32	0,10	0,20
Navarra	5,41	1,12	2,98	17,78	1,15	12,34	19,56	1,18	0,06	0,01
Ourense	1,13	0,62	60,14	14,26	0,42	0,45	3,76	0,12	-	-
Palencia	3,02	1,56	7,17	24,93	0,66	2,36	14,57	1,19	0,09	0,17
Palmas, Las	1,16	0,28	2,67	30,80	0,22	0,40	3,71	0,09	0,28	0,01
Pontevedra	2,72	1,79	38,84	16,41	0,79	0,59	3,71	0,40	0,14	0,04
Rioja, La	5,95	0,72	3,99	21,05	1,28	3,22	16,04	2,50	0,38	-
Salamanca	5,26	4,04	6,08	25,81	0,94	1,95	10,57	0,86	0,08	0,12
S. C. Tenerife	1,35	0,25	1,78	46,14	0,19	0,58	4,41	0,17	0,03	0,05
Segovia	8,28	1,72	4,42	35,01	1,40	1,44	8,17	1,00	0,09	-
Sevilla	5,51	2,25	1,96	20,86	1,68	0,69	2,67	0,46	0,61	0,32
Soria	6,83	0,92	5,57	28,34	0,82	2,33	10,44	1,05	-	-
Tarragona	10,28	0,56	2,01	6,45	1,22	2,37	14,49	0,66	0,01	0,17
Teruel	22,43	0,51	1,43	16,92	2,04	1,79	7,39	0,64	-	0,02
Toledo	12,32	3,01	3,61	23,32	3,06	1,41	7,56	1,02	0,16	0,03
Valencia/València	19,49	0,81	3,32	27,93	3,34	1,35	3,62	0,58	0,33	0,10
Valladolid	6,21	1,50	7,97	23,99	1,21	1,51	6,10	0,67	0,02	0,02
Vizcaya	4,17	0,67	4,87	21,36	0,84	3,41	27,12	1,07	0,33	0,00
Zamora	5,70	1,33	12,94	25,76	1,36	0,84	7,80	0,85	-	-
Zaragoza	7,71	1,31	3,39	20,72	1,55	2,13	7,02	1,38	0,80	0,28
Ceuta	2,12	0,33	0,39	31,47	2,02	-	0,48	-	7,02	0,38
Melilla	3,27	0,72	3,10	8,63	2,41	0,20	2,37	1,02	3,68	8,12

## 7. Distribución porcentual de las pernoctaciones en cada provincia según comunidad y ciudad autónoma de procedencia

Datos por provincias

(Continúa)

Provincias	Total	Andalucía	Aragón	Asturias, P. de	Balears, Illes	Canarias	Cantabria	Castilla y León	Castilla-La Mancha	Cataluña
<b>TOTAL</b>	<b>100</b>	<b>15,00</b>	<b>2,62</b>	<b>2,77</b>	<b>2,45</b>	<b>3,10</b>	<b>1,29</b>	<b>4,85</b>	<b>3,39</b>	<b>15,29</b>
Álava	100	3,72	4,52	2,93	1,18	0,78	2,07	7,20	1,77	15,61
Albacete	100	9,23	0,99	0,74	0,38	0,23	0,14	2,45	27,82	9,28
Alicante/Alacant	100	6,31	2,86	3,31	1,12	1,09	1,60	5,04	3,80	4,34
Almería	100	29,30	1,61	2,30	0,16	0,25	1,39	5,41	1,35	16,22
Asturias	100	5,79	1,32	10,19	0,79	1,08	3,02	9,37	1,81	6,24
Ávila	100	10,27	1,55	2,28	1,08	0,67	1,74	6,98	6,80	5,86
Badajoz	100	23,42	1,88	1,34	0,63	0,67	0,68	5,27	3,87	7,85
Balears, Illes	100	10,49	0,80	2,50	22,59	1,29	0,33	1,74	1,67	21,44
Barcelona	100	9,58	2,98	1,97	2,60	2,48	1,56	2,79	1,81	30,19
Burgos	100	4,33	3,23	4,65	0,23	0,53	1,93	21,04	3,64	10,13
Cáceres	100	14,71	1,86	2,56	0,57	1,14	2,14	6,03	3,65	6,86
Cádiz	100	50,93	0,84	1,17	0,80	0,93	0,61	2,93	3,55	6,44
Cantabria	100	4,03	3,34	6,51	3,03	0,94	5,54	9,34	7,47	6,73
Castellón/Castelló	100	2,56	3,43	0,62	1,85	0,57	1,60	1,56	5,70	24,05
Ciudad Real	100	15,23	0,86	1,63	0,90	0,33	1,09	3,29	15,50	7,55
Córdoba	100	40,49	1,34	1,19	0,45	0,70	0,52	2,59	2,41	11,56
Coruña, A	100	5,18	1,08	4,41	1,12	1,66	1,52	5,74	4,49	8,27
Cuenca	100	9,44	3,26	1,45	1,16	0,61	0,54	4,90	10,98	12,11
Girona	100	7,66	2,86	1,29	1,68	2,85	0,25	1,05	3,82	51,94
Granada	100	44,65	1,70	1,25	1,49	1,47	0,41	3,29	2,08	7,89
Guadalajara	100	6,15	3,28	1,64	0,11	0,53	2,30	4,99	19,14	12,36
Guipúzcoa	100	3,74	4,53	5,51	2,17	0,75	1,48	6,62	2,02	20,22
Huelva	100	37,68	2,48	2,42	0,19	0,96	1,00	3,94	2,46	11,46
Huesca	100	4,66	19,45	0,77	2,99	0,36	1,16	1,66	1,36	26,01
Jaén	100	45,94	1,50	1,04	1,24	0,64	0,23	1,41	2,93	10,75
León	100	3,33	0,93	7,86	0,44	0,52	3,08	24,73	3,75	5,24
Lleida	100	4,42	2,34	0,57	1,01	0,46	0,33	2,53	1,93	69,71
Lugo	100	4,30	1,14	6,29	0,33	0,60	2,18	6,91	1,15	5,19
Madrid	100	14,89	2,69	3,24	2,08	4,09	1,89	4,69	2,80	14,24
Málaga	100	41,50	0,70	1,91	0,84	1,31	0,40	3,05	4,91	7,27
Murcia	100	14,40	1,01	1,02	1,33	0,84	0,67	5,87	6,25	9,56
Navarra	100	3,89	4,71	1,82	0,74	0,63	1,82	5,22	2,06	18,18
Ourense	100	1,72	0,17	4,79	0,43	0,34	1,14	6,74	1,48	3,20
Palencia	100	3,41	1,60	3,86	0,20	0,23	6,34	20,75	2,84	6,49
Palmas, Las	100	8,27	0,87	1,77	0,60	29,84	1,02	1,46	0,70	8,63
Pontevedra	100	3,79	0,68	5,94	1,47	1,74	2,64	10,41	5,90	3,78
Rioja, La	100	4,69	4,34	3,60	0,93	1,05	2,81	6,76	2,15	17,75
Salamanca	100	8,24	2,07	5,28	1,40	1,90	2,74	18,63	4,06	4,38
S. C. Tenerife	100	8,20	0,92	1,41	0,57	14,94	0,70	1,56	0,66	5,96
Segovia	100	4,89	2,34	4,11	0,63	0,65	1,89	13,63	4,22	7,78
Sevilla	100	36,83	1,67	0,99	1,08	2,49	0,67	3,28	2,90	10,70
Soria	100	3,32	4,07	3,23	0,37	0,24	1,14	13,06	3,36	15,19
Tarragona	100	6,22	4,70	3,57	0,86	0,89	0,61	4,64	1,87	31,34
Teruel	100	2,39	16,99	1,00	0,38	0,41	1,02	2,91	3,24	22,74
Toledo	100	12,52	1,85	3,37	0,69	0,55	0,78	7,16	10,16	8,35
Valencia/València	100	8,43	3,77	3,08	1,11	0,80	0,98	3,45	5,02	13,18
Valladolid	100	11,15	2,22	3,72	1,62	2,21	2,22	18,56	3,79	6,82
Vizcaya	100	4,49	2,46	3,36	0,87	1,69	1,67	4,82	1,79	15,79
Zamora	100	7,72	0,80	6,25	0,93	0,25	2,64	14,58	3,72	7,94
Zaragoza	100	5,58	14,05	1,66	0,88	0,99	1,05	7,40	2,83	20,53
Ceuta	100	55,59	-	0,25	1,49	1,49	0,29	0,17	1,41	2,85
Melilla	100	62,90	0,52	0,12	0,21	1,21	0,09	0,23	0,14	4,24

## 7. Distribución porcentual de las pernoctaciones en cada provincia según comunidad y ciudad autónoma de procedencia

Datos por provincias

(Conclusión)

Provincias	Comunitat Valenciana	Extremadura	Galicia	Madrid, C. de	Murcia, Región de	Navarra, C. Foral de	País Vasco	Rioja, La	Ceuta	Melilla
<b>TOTAL</b>	<b>8,97</b>	<b>1,85</b>	<b>5,96</b>	<b>20,72</b>	<b>1,91</b>	<b>1,51</b>	<b>7,08</b>	<b>0,77</b>	<b>0,27</b>	<b>0,18</b>
Álava	6,08	2,30	4,73	18,76	0,40	1,97	24,77	1,14	0,06	-
Albacete	18,09	0,89	1,17	19,68	5,84	1,17	1,62	0,16	0,10	0,03
Alicante/Alacant	28,74	0,40	3,13	21,10	1,53	2,20	11,26	1,55	0,53	0,09
Almería	9,05	0,18	6,71	12,78	5,16	1,34	5,17	1,42	0,05	0,14
Asturias	4,00	0,87	10,38	29,56	0,75	1,97	11,05	1,72	0,07	0,04
Ávila	6,86	3,56	7,84	35,92	2,49	1,07	4,46	0,44	0,13	-
Badajoz	4,91	14,51	2,91	21,78	2,08	2,39	4,54	0,78	0,39	0,11
Balears, Illes	8,04	3,94	4,00	15,42	1,14	0,09	4,09	0,32	0,08	0,02
Barcelona	6,24	1,72	4,25	22,11	1,20	1,41	5,96	0,66	0,41	0,09
Burgos	5,71	1,46	6,97	25,19	0,88	1,04	7,68	1,23	0,04	0,09
Cáceres	5,67	11,47	4,29	26,21	1,87	1,94	8,52	0,40	0,08	0,02
Cádiz	4,08	2,42	2,20	15,85	1,09	0,84	3,94	0,55	0,76	0,09
Cantabria	4,34	2,26	8,45	21,09	0,97	2,26	11,86	1,63	0,14	0,09
Castellón/Castelló	27,41	0,28	2,09	19,08	2,07	1,63	4,21	1,23	0,03	0,03
Ciudad Real	11,21	1,93	3,05	25,86	2,69	0,69	7,54	0,58	0,08	-
Córdoba	7,14	1,94	1,72	21,28	2,38	0,82	2,98	0,28	0,17	0,04
Coruña, A	3,51	1,15	34,95	21,01	1,00	0,74	3,77	0,29	0,07	0,04
Cuenca	13,39	2,01	5,12	28,10	2,07	0,45	2,89	1,51	-	-
Girona	3,09	0,96	4,55	8,78	2,24	0,94	4,01	0,99	0,00	1,03
Granada	8,39	1,26	1,19	16,53	3,78	0,58	2,38	0,54	0,65	0,46
Guadalajara	11,07	2,09	2,03	29,69	1,26	0,51	2,63	0,21	-	0,01
Guipúzcoa	5,50	1,14	4,14	20,23	0,62	3,43	16,57	1,30	0,02	0,00
Huelva	4,92	3,94	5,27	14,08	1,26	0,86	6,73	0,20	0,15	0,00
Huesca	7,14	0,19	1,05	19,53	0,47	2,53	9,26	1,06	0,05	0,28
Jaén	8,77	1,64	1,54	15,60	3,18	0,99	2,10	0,28	0,23	0,01
León	3,22	0,96	11,67	21,28	0,82	2,53	8,27	1,07	0,26	0,03
Lleida	3,05	0,18	1,02	7,02	0,34	0,72	3,88	0,31	0,08	0,09
Lugo	3,45	1,24	44,73	15,47	0,54	0,49	4,44	1,45	0,07	0,03
Madrid	8,65	2,47	6,42	19,22	2,70	1,56	6,30	1,05	0,62	0,40
Málaga	9,80	3,76	4,01	14,84	0,92	0,39	3,42	0,07	0,39	0,52
Murcia	16,10	0,56	2,90	21,98	13,51	1,26	2,16	0,40	0,05	0,14
Navarra	5,61	1,12	3,43	18,13	0,94	12,53	17,90	1,20	0,06	0,00
Ourense	1,23	0,42	52,18	21,47	0,34	0,47	3,82	0,07	-	-
Palencia	3,05	1,33	7,37	22,33	1,22	2,19	15,56	1,06	0,05	0,10
Palmas, Las	1,11	0,28	3,31	35,79	0,25	0,43	5,32	0,11	0,17	0,06
Pontevedra	2,32	1,31	35,93	13,34	0,65	3,16	6,38	0,38	0,13	0,04
Rioja, La	6,56	0,63	3,50	22,18	1,23	3,34	15,31	2,93	0,24	-
Salamanca	5,28	3,87	6,03	22,63	1,06	1,72	9,86	0,68	0,05	0,11
S. C. Tenerife	1,74	0,30	2,30	53,62	0,23	0,71	5,88	0,24	0,05	0,02
Segovia	9,44	1,83	5,02	30,21	1,34	1,41	9,66	0,89	0,05	-
Sevilla	6,34	1,97	2,23	21,38	1,71	0,88	3,18	0,65	0,65	0,37
Soria	6,98	0,86	5,60	27,41	0,62	2,94	10,36	1,24	-	-
Tarragona	8,26	1,21	2,85	7,31	1,72	3,32	19,71	0,65	0,19	0,09
Teruel	19,74	0,37	1,75	17,02	1,69	1,62	6,20	0,50	-	0,01
Toledo	13,44	2,68	3,91	21,10	3,30	1,41	7,56	1,03	0,13	0,02
Valencia/València	16,66	0,62	6,92	26,20	3,15	1,12	4,78	0,46	0,21	0,06
Valladolid	6,42	1,67	7,57	23,33	1,10	1,35	5,67	0,55	0,01	0,01
Vizcaya	4,67	0,70	5,44	22,12	0,85	3,01	24,56	1,51	0,18	0,00
Zamora	6,04	1,24	11,96	25,39	1,26	1,21	7,07	0,98	-	-
Zaragoza	7,85	1,46	3,68	20,10	1,30	1,93	6,45	1,27	0,80	0,17
Ceuta	1,63	0,98	0,17	23,69	3,23	-	0,37	-	5,25	1,15
Melilla	2,59	0,76	1,11	14,24	3,77	0,07	1,37	0,52	2,13	3,78

## 8. Viajeros y pernoctaciones según país de residencia

Datos por países

Países	Viajeros		Pernoctaciones	
	Total	%	Total	%
<b>TOTAL</b>	<b>7.429.664</b>	<b>100,00</b>	<b>22.650.107</b>	<b>100,00</b>
Residentes en España	4.087.408	55,01	9.881.796	43,63
Residentes en el extranjero	3.342.256	44,99	12.768.311	56,37
TOTAL residentes en el extranjero	3.342.256	100,00	12.768.311	100,00
TOTAL residentes en U.E. (sin España)	2.501.180	74,84	10.600.943	83,03
- Alemania	573.522	17,16	3.337.310	26,14
- Austria	41.848	1,25	168.124	1,32
- Bélgica	96.579	2,89	435.000	3,41
- Dinamarca	48.101	1,44	250.744	1,96
- Finlandia	27.812	0,83	127.163	1,00
- Francia	441.062	13,20	1.138.907	8,92
- Grecia	17.956	0,54	57.807	0,45
- Irlanda	45.554	1,36	189.910	1,49
- Italia	224.253	6,71	633.910	4,96
- Luxemburgo	7.412	0,22	36.489	0,29
- Países Bajos	124.334	3,72	461.288	3,61
- Polonia	34.375	1,03	142.834	1,12
- Portugal	127.692	3,82	346.834	2,72
- Reino Unido	554.331	16,59	2.724.970	21,34
- República Checa	11.110	0,33	42.185	0,33
- Suecia	68.928	2,06	316.318	2,48
- Resto de la UE*	56.311	1,68	191.150	1,50
Noruega	37.666	1,13	184.902	1,45
Rusia	46.046	1,38	142.490	1,12
Suiza	70.037	2,10	279.567	2,19
Resto de Europa	75.293	2,25	216.683	1,70
Japón	39.580	1,18	65.430	0,51
Estados Unidos	173.011	5,18	376.621	2,95
Resto de América	191.513	5,73	446.766	3,50
Países africanos	35.687	1,07	78.411	0,61
Resto del mundo	172.242	5,15	376.497	2,95

\*Países incluidos en Resto de la UE: Bulgaria, Chipre, Eslovaquia, Eslovenia, Estonia, Hungría, Letonia, Lituania, Malta y Rumanía

## ÍNDICE DE PRECIOS HOTELEROS (IPH). Base 2008

Abril 2011

Datos Provisionales

### Índices generales de comunidades y ciudades autónomas y Total Nacional

	Índice	Tasa de variación interanual
<b>TOTAL</b>	<b>92,5</b>	<b>0,1</b>
Andalucía	92,0	-2,4
Aragón	82,2	-2,9
Asturias, Principado de	95,7	-0,7
Baleares, Illes	94,7	2,9
Canarias	101,0	4,7
Cantabria	98,0	1,1
Castilla y León	96,1	-2,0
Castilla - La Mancha	93,2	-3,7
Cataluña	88,9	-0,2
Comunitat Valenciana	92,6	-1,4
Extremadura	92,7	0,5
Galicia	98,6	-0,4
Madrid, Comunidad de	84,5	-1,5
Murcia, Región de	86,9	-4,7
Navarra, Comunidad Foral de	91,7	-1,9
País Vasco	91,4	1,8
Rioja, La	88,4	-4,7
Ceuta 108,4		2,9
Melilla	97,6	-2,4

### Índice general nacional y desglose por categorías

	Índice	Tasa de variación interanual
<b>TOTAL</b>	<b>92,5</b>	<b>0,1</b>
<b>HOTELES: Estrellas oro</b>		
Cinco	87,5	1,3
Cuatro	91,8	-0,3
Tres	93,6	-0,1
Dos	96,3	2,0
Una	98,2	1,7
<b>HOSTALES: Estrellas plata</b>		
Tres y dos	95,3	-2,4
Una	99,6	0,5

## Indicadores de Rentabilidad del Sector Hotelero

Abril 2011

Datos Provisionales

### ADR y RevPAR de comunidades y ciudades autónomas y Total Nacional

	ADR (en euros)	Tasa de variación interanual	RevPAR (en euros)	Tasa de variación interanual
<b>TOTAL</b>	<b>67,2</b>	<b>1,7</b>	<b>37,8</b>	<b>11,4</b>
Andalucía	66,3	-0,4	35,5	8,2
Aragón	58,1	-1,3	20,1	-4,5
Asturias, Principado de	60,3	3,0	20,7	12,3
Baleares, Illes	55,0	-2,0	36,6	19,9
Canarias	75,6	6,7	57,2	30,8
Cantabria	58,7	1,8	21,7	7,7
Castilla y León	57,4	0,0	22,2	-1,7
Castilla - La Mancha	57,8	-6,1	19,3	-11,5
Cataluña	73,4	2,4	43,2	9,6
Comunitat Valenciana	54,3	0,1	30,2	8,2
Extremadura	59,6	-0,6	27,1	0,3
Galicia	53,4	3,2	17,4	-9,3
Madrid, Comunidad de	81,8	-0,6	54,0	3,9
Murcia, Región de	55,0	-6,8	23,6	-12,4
Navarra, Comunidad Foral de	62,8	0,4	24,5	3,5
País Vasco	70,9	0,8	40,6	8,8
La Rioja	62,3	3,4	31,5	4,4
Ceuta	69,4	-5,8	36,2	-21,6
Melilla	62,1	-0,7	31,2	10,2

### ADR y RevPAR nacional y desglose por categorías

	ADR (en euros)	Tasa de variación interanual	RevPAR (en euros)	Tasa de variación interanual
<b>TOTAL</b>	<b>67,2</b>	<b>1,7</b>	<b>37,8</b>	<b>11,4</b>
<b>HOTELES: Estrellas oro</b>				
Cinco	148,8	4,5	91,1	25,9
Cuatro	73,6	-0,4	48,4	12,6
Tres	52,1	-1,7	31,8	5,3
Dos	50,2	1,8	21,0	2,8
Una	50,0	5,0	16,7	4,5
<b>HOSTALES: Estrellas plata</b>				
Tres y dos	42,9	-2,0	14,2	-3,2
Una	36,2	1,0	11,6	3,5

Debido a la actualización realizada en el directorio de establecimientos de Canarias en julio de 2010, Navarra en enero de 2011 y Extremadura en marzo de 2011, los datos publicados para Canarias, Navarra, Extremadura y el total nacional a partir de dichas fechas, no son directamente comparables con los publicados el año anterior, para lo cual se han elaborado coeficientes de enlace que permiten comparar los datos entre los distintos años. Los coeficientes se publicarán cada mes en la página web del INE en la sección dedicada a esta operación estadística, bajo un apartado específico denominado coeficientes de enlace.