

23 de mayo de 2012

Coyuntura Turística Hotelera (EOH/IPH/IRSH)
Abril 2012. *Datos provisionales*

Las pernoctaciones en establecimientos hoteleros disminuyen un 4,8% en abril respecto al mismo mes de 2011

Los hoteles ingresan 36,8 euros por habitación disponible y facturan 68,1 euros de media por habitación ocupada

Durante el mes de abril se registran 21,5 millones de pernoctaciones en establecimientos hoteleros, lo que supone una disminución del 4,8% respecto al mismo mes de 2011. Esta bajada de las pernoctaciones se produce tanto entre los residentes, cuya tasa interanual se sitúa en el -5,0%, como entre los no residentes, con una variación interanual del -4,6%.

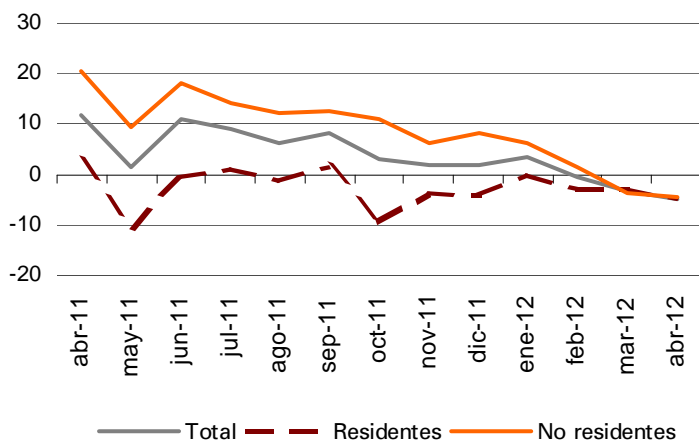
La estancia media se reduce un 0,9% respecto a abril de 2011, situándose en 3,0 pernoctaciones por viajero.

Durante el primer cuatrimestre de 2012, las pernoctaciones descienden un 2,1% respecto al mismo periodo del año anterior.

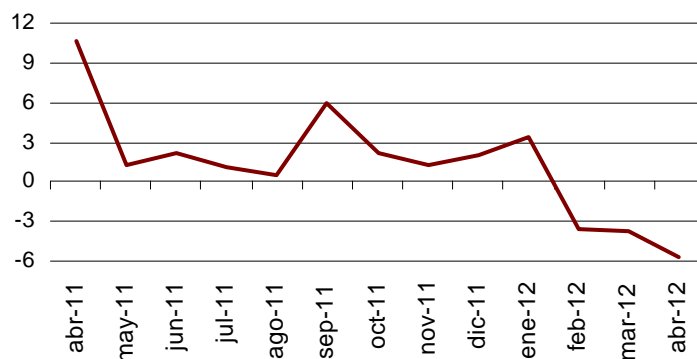
Por su parte, **el Índice de Precios Hoteleros (IPH) registra una bajada del 0,1% en abril.** Respecto a los indicadores de rentabilidad del sector hotelero, la facturación por habitación ocupada alcanza un valor medio de 68,1 euros y el ingreso por habitación disponible se sitúa en 36,8 euros.

En cuanto al grado de ocupación, en abril se cubren el 49,9% de las plazas ofertadas, lo que supone una disminución del 5,6% respecto al mismo mes del año anterior. El grado de ocupación por plazas en fin de semana se sitúa en el 56,3%, con un descenso del 2,4%.

Tasa de variación interanual en % de las pernoctaciones



Tasa de variación interanual en % del grado de ocupación por plazas

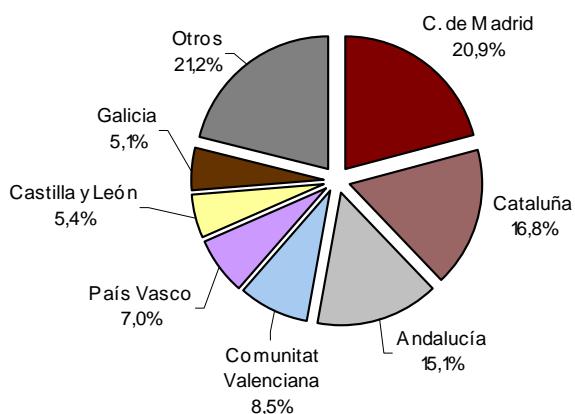


Pernoctaciones de viajeros residentes en el extranjero

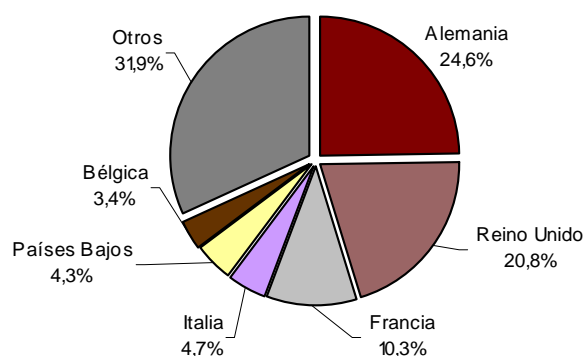
Los viajeros procedentes de Alemania y Reino Unido concentran el 24,6% y el 20,8%, respectivamente, del total de pernoctaciones de extranjeros en abril. Ambos mercados experimentan disminuciones interanuales, del 9,3% y del 6,8%, respectivamente.

Las pernoctaciones de los viajeros procedentes de Francia, Italia y Países Bajos (los siguientes mercados emisores) registran unas tasas interanuales del 8,8%, -9,3% y 12,5%, respectivamente.

Pernoctaciones de los viajeros residentes en España según procedencia en %



Pernoctaciones de los viajeros residentes en el extranjero según procedencia en %

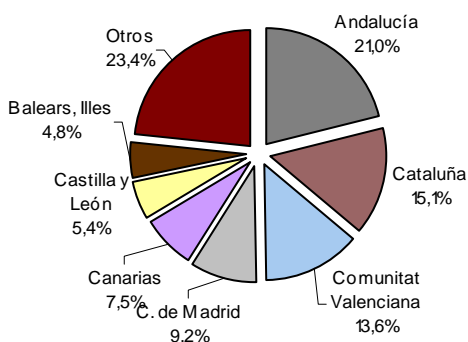


Principales destinos

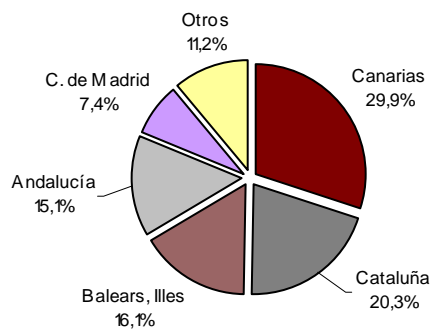
El principal destino elegido por los no residentes es Canarias. En esta comunidad las pernoctaciones de extranjeros disminuyen un 10,1% respecto a abril de 2011. Le siguen Cataluña, con una tasa interanual del 2,5%, e Illes Balears, con un descenso del 3,8%.

Andalucía, Cataluña y Comunitat Valenciana son los destinos principales de los viajeros residentes en España, con tasas interanuales de pernoctaciones del -3,0%, -4,2% y -0,3%, respectivamente.

Distribución de las pernoctaciones de los viajeros residentes en España en %



Distribución de las pernoctaciones de los viajeros residentes en el extranjero en %



Resultados por comunidades autónomas, zonas turísticas y puntos turísticos

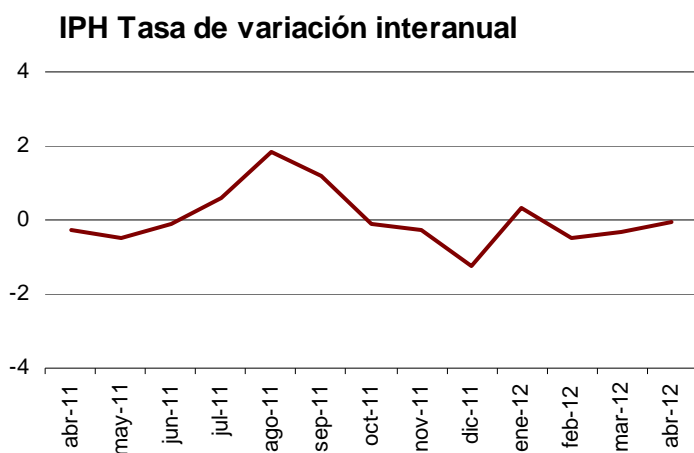
Canarias es la comunidad autónoma con el mayor grado de ocupación por plazas durante el mes de abril (63,7%). Le siguen Illes Balears (59,0%) y Comunidad de Madrid (55,5%).

Las zonas turísticas con mayores grados de ocupación y pernoctaciones se sitúan en las islas y costas. La zona de Barcelona presenta el mayor grado de ocupación por plazas (74,7%) y el mayor grado de ocupación en fin de semana (78,7%). En la isla de Mallorca se registran más de 2,2 millones de pernoctaciones en abril.

Los puntos turísticos con mayor número de pernoctaciones son Barcelona, Madrid, y Benidorm. Barcelona alcanza el mayor grado de ocupación por plazas (75,1%) y Benidorm el mayor grado de ocupación en fin de semana (85,0%).

Evolución del Índice de Precios Hoteleros

La tasa interanual del IPH se sitúa en el -0,1% en abril, tasa superior en 0,2 puntos a la obtenida el mes pasado y 0,3 puntos mayor que la registrada hace un año.



IPH por comunidades autónomas

Las cuatro comunidades (Canarias, Cataluña, Andalucía y Comunidad de Madrid) que suponen el 67,9% del peso total del IPH en el mes de abril, presentan evoluciones diferentes.

Canarias, que tiene el mayor peso en la estructura de ponderaciones este mes, presenta una tasa interanual del 0,2%, inferior en 3,0 puntos a la estimada en marzo. Los precios hoteleros suben un 3,7% en Cataluña, frente al 0,4% del mes precedente. Andalucía muestra una tasa interanual del 0,1%, frente al -2,5% observado el mes pasado. En Comunidad de Madrid, la variación interanual de los precios es del -3,9%, lo que supone 0,6 puntos menos que en marzo.

IPH por categorías

Los precios hoteleros suben en abril en los establecimientos de cinco estrellas de oro (1,0%), tres estrellas de oro (0,2%) y una estrella de oro (0,1%).

El resto de categorías presenta bajadas interanuales: tres y dos estrellas de plata (-2,2%), dos estrellas de oro (-1,1%), una estrella de plata (-0,7%) y cuatro estrellas de oro (-0,2%).

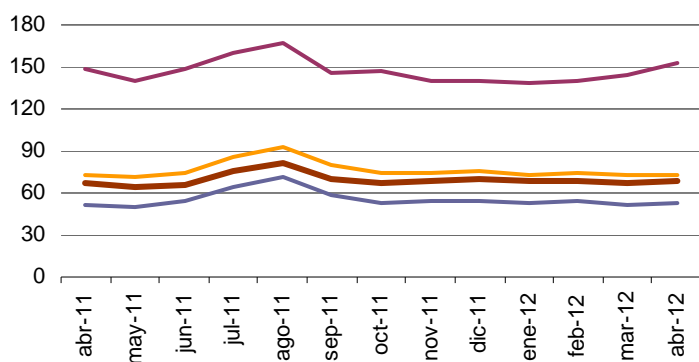
Indicadores de Rentabilidad del Sector Hotelero

La facturación media de los hoteles por cada habitación ocupada (ADR) en abril es de 68,1 euros, lo que supone un aumento de 1,1 euros respecto al mismo mes de 2011.

Por su parte el ingreso por habitación disponible (RevPAR), que está condicionado por la ocupación registrada en los establecimientos hoteleros, alcanza los 36,8 euros, con una disminución de un euro respecto a abril del año pasado.

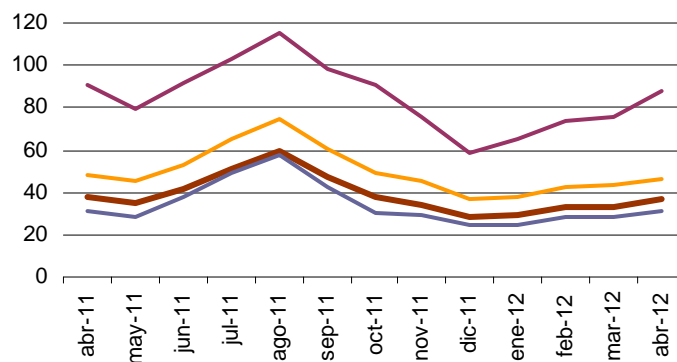
Por categorías, la facturación media es de 152,3 euros para los hoteles de cinco estrellas, de 73,3 euros para los de cuatro y de 53,3 para los de tres estrellas. Los ingresos por habitación disponible para estas mismas categorías son de 88,2, 46,4 y 31,2 euros, respectivamente.

ADR



— TOTAL NACIONAL — 5 estrellas de oro
— 4 estrellas de oro — 3 estrellas de oro

RevPAR



— TOTAL NACIONAL — 5 estrellas de oro
— 4 estrellas de oro — 3 estrellas de oro

Más información en **INEbase** – www.ine.es Todas las notas de prensa en: www.ine.es/prensa/prensa.htm

Gabinete de prensa: Teléfonos: 91 583 93 63 / 94 08 – Fax: 91 583 90 87 - gprensa@ine.es

Área de información: Teléfono: 91 583 91 00 – Fax: 91 583 91 58 – www.ine.es/infoine

Encuesta de Ocupación en Alojamientos Turísticos (Establecimientos hoteleros)

Abril 2012

Datos provisionales

1. Número de viajeros, pernoctaciones y estancia media según categoría del establecimiento

Categoría	Número de viajeros			Número de pernoctaciones			Estancia media
	Total	Residentes en España	Residentes en el extranjero	Total	Residentes en España	Residentes en el extranjero	
TOTAL	7.129.449	3.886.422	3.243.027	21.543.489	9.382.948	12.160.540	3,02
HOTELES: Estrellas oro							
Cinco	413.738	149.413	264.324	1.329.131	336.749	992.382	3,21
Cuatro	3.256.556	1.641.164	1.615.392	10.523.726	3.924.234	6.599.492	3,23
Tres	2.050.788	1.162.767	888.021	6.577.160	3.158.390	3.418.770	3,21
Dos	555.186	381.161	174.025	1.245.681	799.659	446.022	2,24
Una	192.860	130.009	62.851	416.386	260.271	156.114	2,16
HOSTALES: Estrellas plata							
Tres y dos	361.533	240.837	120.696	776.478	482.996	293.482	2,15
Una	298.789	181.070	117.719	674.928	420.650	254.277	2,26
Tasa interanual	-3,96	-4,94	-2,75	-4,75	-5,01	-4,55	-0,93
Tasa interanual acumulada	-1,28	-2,37	0,24	-2,06	-3,25	-1,15	-0,79

2. Establecimientos, plazas, grados de ocupación y personal empleado según categoría del establecimiento

Categoría	Número establecimientos abiertos estimados según la encuesta	Número de plazas estimadas según la encuesta	Grado de ocupación			Total personal empleado
			Por plazas	Por plazas en fin de semana	Por habitaciones	
TOTAL	15.199	1.419.024	49,91	56,31	54,00	179.479
HOTELES: Estrellas oro						
Cinco	260	83.381	52,55	58,05	57,84	23.270
Cuatro	2.027	601.528	57,47	63,88	63,43	84.966
Tres	2.479	391.203	55,14	61,39	58,90	44.659
Dos	1.959	114.872	35,91	44,11	39,76	9.659
Una	1.199	49.143	28,00	34,40	31,92	3.909
HOSTALES: Estrellas plata						
Tres y dos	3.106	93.428	27,44	34,36	30,36	6.965
Una	4.169	85.470	26,17	31,00	29,94	6.050
Tasa interanual	0,73	1,37	-5,63	-2,43	-3,93	-3,03

3. Viajeros, pernoctaciones, estancia media, grados de ocupación y personal empleado

Datos por zonas y puntos turísticos

	Viajeros		Pernoctaciones		Grado ocup.			Estancia media	Total personal empleado
	Residentes en España	Residentes en el extranjero	Residentes en España	Residentes en el extranjero	Por plazas	Por plazas fin de semana	Por habitaciones		

Zonas turísticas con mayor grado de ocupación en el mes

Barcelona	124.725	515.634	253.105	1.338.382	74,71	78,68	83,19	2,49	12.051
Sur de Tenerife	43.589	159.465	198.764	1.235.023	72,03	70,86	74,99	7,06	11.747
Isla de Tenerife	80.203	182.124	352.558	1.428.866	68,44	69,05	71,68	6,79	15.026
Palma - Calvià	49.474	191.214	250.385	979.300	67,54	72,81	73,92	5,11	7.953
Isla de Lanzarote	22.831	65.642	121.888	534.892	64,52	65,52	70,40	7,42	4.969
Sur de Gran Canaria	28.459	99.389	125.940	845.950	63,59	66,59	70,05	7,60	8.995
Isla de Gran Canaria	45.920	108.701	167.585	882.504	61,71	64,44	68,35	6,79	9.849
Costa Blanca	188.240	102.859	723.391	504.438	61,40	70,95	62,19	4,22	7.416

Zonas turísticas con mayor número de pernoctaciones en el mes*

Isla de Mallorca	77.961	331.043	335.305	1.904.830	60,16	64,22	64,00	5,48	15.428
Costa del Sol	144.178	215.124	439.313	904.636	55,38	61,50	61,32	3,74	10.677
Costa Brava	120.968	151.217	308.079	503.845	44,94	53,35	49,16	2,98	5.669
Isla de Fuerteventura	10.930	81.441	43.036	728.786	59,28	58,03	64,81	8,36	6.375
Costa Daurada	133.065	73.410	389.560	255.073	50,60	55,24	50,36	3,12	3.558
Costa de la Luz de Cádiz	94.232	49.112	238.792	188.582	39,27	45,36	43,57	2,98	3.596
Costa de Almería	64.368	9.588	266.671	37.229	39,50	45,09	51,23	4,11	1.991
Costa de la Luz de Huelva	51.948	12.039	210.334	73.490	42,11	52,62	52,31	4,44	2.371

Puntos turísticos con mayor grado de ocupación en el mes

Barcelona	118.250	499.558	229.809	1.299.249	75,08	78,63	82,92	2,47	11.706
Benidorm	108.601	64.341	501.873	377.468	74,44	84,98	73,30	5,08	4.707
Arona	7.522	47.699	37.165	378.159	74,28	72,11	76,59	7,52	2.982
Adeje	22.395	85.281	107.505	664.121	72,67	73,17	75,88	7,17	6.612
Sevilla	89.266	109.074	176.922	235.543	71,84	75,39	73,72	2,08	2.939
Palma	31.922	118.804	95.977	564.665	70,31	75,75	78,09	4,38	4.398
Córdoba	47.816	44.118	81.977	63.521	69,73	76,34	74,59	1,58	921
Granada	69.455	81.919	138.512	141.262	68,24	78,87	69,80	1,85	1.681
Teguise	4.762	12.550	25.412	105.503	67,34	67,79	67,08	7,56	959
Yaiza	11.815	33.261	72.612	263.359	66,43	67,41	73,24	7,45	2.504

Puntos turísticos con mayor número de pernoctaciones en el mes*

Madrid	350.351	361.725	639.928	841.925	60,74	72,61	69,44	2,08	12.160
San Bartolomé De Tirajana	24.384	74.566	109.769	625.895	62,92	64,29	68,06	7,43	7.270
Calvià	20.167	73.286	147.811	404.889	64,17	69,08	69,86	5,91	3.436
Pájara	4.697	51.867	19.605	480.021	60,47	60,73	64,76	8,83	4.289
Lloret De Mar	33.205	67.250	148.414	297.950	60,36	64,20	66,23	4,44	2.040
Torremolinos	31.536	49.986	136.433	261.598	65,07	70,60	67,15	4,88	2.709
Salou	64.917	47.869	226.607	168.868	61,51	66,60	60,30	3,51	1.664
Valencia	77.390	68.852	144.022	157.507	56,08	67,30	61,21	2,06	2.135
Puerto De La Cruz	22.303	17.208	116.556	169.746	62,52	69,03	65,96	7,25	2.474
Mogán	4.479	24.822	18.364	218.957	66,08	74,01	76,89	8,10	1.728

*Sin considerar los incluidos en la tabla anterior, por aparecer también con mayor grado de ocupación.

4. Viajeros, pernoctaciones, estancia media

Datos por comunidades y ciudades autónomas y provincias

	Número de viajeros			Número de pernoctaciones			Estancia media
	Total	Residentes en España	Residentes en el extranjero	Total	Residentes en España	Residentes en el extranjero	
TOTAL	7.129.449	3.886.422	3.243.027	21.543.489	9.382.948	12.160.540	3,02
Andalucía	1.391.371	763.886	627.484	3.807.141	1.968.813	1.838.328	2,74
Almería	76.882	66.718	10.164	313.904	275.233	38.671	4,08
Cádiz	191.414	122.688	68.725	518.015	291.865	226.150	2,71
Córdoba	110.356	62.962	47.394	180.884	112.299	68.584	1,64
Granada	217.894	117.531	100.363	456.457	268.245	188.212	2,09
Huelva	81.401	67.070	14.331	309.809	232.777	77.032	3,81
Jaén	50.173	43.070	7.103	89.297	80.238	9.060	1,78
Málaga	399.093	162.298	236.795	1.413.791	472.966	940.824	3,54
Sevilla	264.158	121.549	142.609	524.984	235.189	289.795	1,99
Aragón	175.809	150.218	25.591	330.016	288.269	41.747	1,88
Huesca	43.901	38.741	5.160	96.135	87.446	8.690	2,19
Teruel	34.455	31.187	3.268	60.890	55.514	5.376	1,77
Zaragoza	97.453	80.290	17.163	172.991	145.310	27.681	1,78
Asturias, Principado de	119.460	107.419	12.040	246.105	222.941	23.164	2,06
Balears, Illes	446.770	101.681	345.089	2.403.609	450.274	1.953.335	5,38
Canarias	613.151	166.393	446.758	4.338.795	702.558	3.636.237	7,08
Palmas, Las	335.464	79.681	255.784	2.478.691	332.509	2.146.182	7,39
Santa Cruz de Tenerife	277.687	86.713	190.975	1.860.104	370.049	1.490.055	6,70
Cantabria	82.093	66.632	15.461	180.529	150.270	30.259	2,20
Castilla y León	354.474	285.112	69.361	610.935	511.132	99.802	1,72
Ávila	22.947	19.308	3.639	40.462	34.637	5.825	1,76
Burgos	60.266	42.622	17.644	93.497	71.622	21.876	1,55
León	57.882	47.189	10.693	101.128	87.018	14.110	1,75
Palencia	15.882	13.205	2.677	27.789	23.749	4.040	1,75
Salamanca	81.626	62.336	19.291	148.870	120.488	28.382	1,82
Segovia	32.215	26.677	5.538	52.186	43.840	8.346	1,62
Soria	17.220	16.192	1.029	33.411	30.991	2.420	1,94
Valladolid	46.883	40.548	6.334	80.026	69.054	10.971	1,71
Zamora	19.553	17.037	2.516	33.566	29.734	3.832	1,72
Castilla-La Mancha	165.853	134.186	31.667	293.591	243.393	50.198	1,77
Albacete	26.718	24.650	2.067	59.939	56.419	3.520	2,24
Ciudad Real	27.498	23.918	3.580	52.637	46.470	6.166	1,91
Cuenca	27.144	22.015	5.129	44.613	36.741	7.872	1,64
Guadalajara	20.026	17.150	2.876	32.552	27.806	4.746	1,63
Toledo	64.467	46.452	18.015	103.850	75.957	27.894	1,61
Cataluña	1.455.016	580.053	874.963	3.880.366	1.413.744	2.466.622	2,67
Barcelona	883.272	245.693	637.579	2.231.934	550.034	1.681.901	2,53
Girona	286.890	134.180	152.710	835.394	328.966	506.428	2,91
Lleida	50.237	44.028	6.209	104.309	92.955	11.355	2,08
Tarragona	234.618	156.153	78.465	708.728	441.790	266.938	3,02
Comunitat Valenciana	629.655	412.187	217.468	2.058.719	1.276.675	782.045	3,27
Alicante/Alacant	304.334	198.212	106.122	1.257.063	741.736	515.327	4,13
Castellón/Castelló	88.347	65.294	23.053	272.280	197.939	74.341	3,08
Valencia/València	236.974	148.681	88.293	529.377	337.000	192.376	2,23
Extremadura	131.886	112.553	19.334	242.304	212.857	29.447	1,84
Badajoz	63.897	53.390	10.507	111.534	98.093	13.441	1,75
Cáceres	67.990	59.163	8.827	130.769	114.764	16.006	1,92
Galicia	265.130	206.737	58.393	523.922	423.741	100.182	1,98
Coruña, A	118.125	83.926	34.199	231.558	171.887	59.672	1,96
Lugo	39.723	31.165	8.559	63.811	52.150	11.661	1,61
Ourense	23.163	21.370	1.793	43.757	40.556	3.201	1,89
Pontevedra	84.119	70.276	13.843	184.796	159.148	25.648	2,20
Madrid, Comunidad de	875.741	481.853	393.888	1.764.805	860.544	904.260	2,02
Murcia, Región de	91.181	77.302	13.879	233.791	194.317	39.475	2,56
Navarra, Comunidad Foral de	73.646	58.458	15.188	136.620	111.653	24.968	1,86
País Vasco	200.867	134.362	66.506	384.646	259.992	124.653	1,91
Araba/Álava	28.873	23.142	5.731	55.664	44.477	11.188	1,93
Bizkaia	95.307	61.376	33.931	178.755	114.990	63.765	1,88
Gipuzkoa	76.686	49.843	26.843	150.227	100.526	49.701	1,96
Rioja, La	47.844	40.363	7.481	84.665	73.366	11.299	1,77
Ceuta	6.062	4.408	1.653	12.315	9.620	2.695	2,03
Melilla	3.442	2.621	821	10.615	8.789	1.826	3,08

5. Establecimientos, plazas, grados de ocupación y personal empleado

Datos por comunidades y ciudades autónomas y provincias

	Número esta- blecimientos abiertos esti- mados según la encuesta	Número de plazas estima- das según la encuesta	Grado de ocupación			Total personal empleado
			Por plazas	Por plazas en fin de semana	Por habita- ciones	
TOTAL	15.199	1.419.024	49,91	56,31	54,00	179.479
Andalucía	2.539	262.055	47,99	54,80	53,63	30.696
Almería	184	27.385	38,12	43,92	49,15	2.244
Cádiz	463	43.739	39,08	46,02	43,48	4.684
Córdoba	200	11.195	53,06	61,25	58,06	1.356
Granada	421	29.841	50,46	58,95	52,75	3.170
Huelva	146	25.532	40,19	50,44	49,65	2.663
Jaén	191	9.402	31,44	38,72	34,42	1.083
Málaga	597	87.794	53,23	59,45	58,98	11.817
Sevilla	337	27.166	63,54	67,35	64,64	3.678
Aragón	817	38.469	28,28	38,84	31,17	3.707
Huesca	305	13.630	23,13	30,75	25,23	1.164
Teruel	213	6.958	28,80	41,83	30,19	720
Zaragoza	300	17.881	32,01	43,85	35,69	1.823
Asturias, Principado de	656	27.236	29,90	40,99	31,80	2.842
Balears, Illes	536	134.596	58,95	63,52	63,01	16.719
Canarias	510	223.588	63,70	64,70	68,64	37.118
Palmas, Las	260	131.765	61,62	62,62	67,74	21.193
Santa Cruz de Tenerife	251	91.823	66,70	67,70	69,90	15.925
Cantabria	369	17.898	33,39	37,34	33,82	2.177
Castilla y León	1.390	60.817	33,26	44,25	37,12	7.472
Ávila	109	5.048	26,54	38,20	30,15	619
Burgos	211	8.994	34,49	42,01	38,06	1.020
León	278	10.864	30,84	44,51	37,42	1.159
Palencia	95	3.410	26,97	35,62	33,50	329
Salamanca	211	11.286	43,65	57,81	44,88	1.435
Segovia	133	5.767	29,83	41,08	31,80	703
Soria	123	3.796	29,11	38,88	34,10	441
Valladolid	141	8.249	32,15	40,34	35,64	1.225
Zamora	90	3.403	32,72	42,80	37,77	541
Castilla-La Mancha	844	35.176	27,54	35,98	31,38	3.391
Albacete	172	7.454	26,76	32,28	30,08	739
Ciudad Real	189	7.788	22,43	26,91	28,49	748
Cuenca	154	5.585	26,50	36,34	29,79	581
Guadalajara	127	4.646	23,16	29,87	25,27	389
Toledo	201	9.703	34,96	48,83	38,49	934
Cataluña	2.126	236.929	53,35	59,00	58,61	28.699
Barcelona	954	113.221	64,83	68,51	72,58	17.006
Girona	594	62.377	42,91	51,69	46,79	6.215
Lleida	305	15.555	22,21	30,76	23,74	1.417
Tarragona	271	45.776	49,76	55,06	49,35	4.061
Comunitat Valenciana	1.042	126.948	53,03	61,44	54,58	13.708
Alicante/Alacant	471	69.406	59,03	68,31	59,57	7.821
Castellón/Castelló	201	21.028	42,69	50,39	44,31	1.994
Valencia/València	370	36.514	47,57	54,76	50,62	3.893
Extremadura	453	20.509	39,10	45,70	42,52	2.620
Badajoz	208	9.989	37,03	42,28	41,09	1.169
Cáceres	246	10.520	41,06	48,95	43,88	1.451
Galicia	1.558	63.699	27,23	32,47	30,59	6.764
Coruña, A	648	26.070	29,46	33,74	32,94	2.504
Lugo	316	9.677	21,86	24,74	25,64	978
Ourense	194	6.286	23,05	28,43	27,31	662
Pontevedra	400	21.666	28,14	35,57	30,89	2.621
Madrid, Comunidad de	1.190	105.077	55,48	66,91	62,80	14.733
Murcia, Región de	191	18.421	41,92	48,72	44,38	2.156
Navarra, Comunidad Foral de	302	12.747	35,35	43,00	37,63	1.474
País Vasco	514	26.978	46,93	57,34	53,25	4.084
Araba/Álava	75	4.526	40,33	55,21	48,25	612
Bizcaia	201	12.960	45,50	53,61	52,87	2.011
Gipuzkoa	238	9.492	52,03	63,45	56,07	1.461
Rioja, La	138	6.210	45,00	63,96	50,89	825
Ceuta	12	819	50,12	51,73	51,72	141
Melilla	11	851	41,56	47,83	49,92	152

6. Distribución porcentual de los viajeros españoles en cada provincia según comunidad y ciudad autónoma de procedencia

Datos por provincias

(Continúa)

Provincias	Total	Andalucía	Aragón	Asturias, P. de	Balears, Illes	Canarias	Cantabria	Castilla y León	Castilla-La Mancha	Cataluña
TOTAL	100	15,73	2,78	2,55	2,12	2,71	1,37	5,23	3,02	17,06
Albacete	100	8,03	1,70	0,96	1,52	0,47	0,40	3,78	19,51	8,97
Alicante/Alacant	100	5,15	2,28	1,75	0,53	1,28	0,97	3,68	5,67	8,68
Almería	100	38,25	1,93	1,20	0,30	0,82	1,31	1,31	2,07	8,29
Araba/Álava	100	5,81	4,36	2,17	0,54	0,73	1,32	7,97	4,10	15,12
Asturias	100	2,69	1,42	13,38	1,33	0,67	3,87	13,18	3,17	5,86
Ávila	100	8,40	2,48	2,14	0,70	0,98	1,20	11,82	4,91	6,77
Badajoz	100	23,52	1,87	2,98	0,47	0,98	0,97	7,05	4,38	4,79
Balears, Illes	100	9,13	0,62	0,61	37,81	0,34	0,60	1,56	0,91	16,59
Barcelona	100	9,07	2,72	1,44	2,81	2,09	1,08	3,25	1,69	39,31
Bizkaia	100	6,25	2,57	3,81	1,21	1,11	1,50	4,66	2,16	15,67
Burgos	100	4,40	3,07	3,47	1,03	0,66	2,22	15,68	3,06	10,42
Cáceres	100	13,65	1,11	3,35	0,72	0,60	1,88	7,73	4,32	5,50
Cádiz	100	53,51	0,75	1,67	0,79	0,99	0,63	3,74	2,31	4,60
Cantabria	100	5,99	3,59	6,16	0,96	1,32	8,13	10,79	2,29	6,53
Castellón/Castelló	100	3,22	4,25	0,37	0,88	0,21	0,47	2,11	1,77	23,10
Ciudad Real	100	14,59	1,35	1,76	0,26	0,51	0,55	3,63	16,77	8,31
Córdoba	100	41,87	2,36	0,83	0,73	0,97	0,57	3,56	3,64	9,49
Coruña, A	100	4,33	1,36	5,69	1,39	1,00	1,18	6,90	1,82	8,23
Cuenca	100	10,16	2,13	2,67	1,16	0,63	1,06	4,82	11,16	8,91
Gipuzkoa	100	5,00	4,69	2,41	0,78	0,98	1,97	5,69	2,07	21,29
Girona	100	2,17	1,91	0,71	0,52	0,37	0,54	1,51	1,12	76,41
Granada	100	49,92	0,95	0,72	1,13	1,58	0,31	2,27	2,93	6,68
Guadalajara	100	6,49	1,89	2,05	0,48	0,44	1,20	4,93	14,39	14,70
Huelva	100	49,19	0,51	0,76	0,94	0,87	0,16	4,15	2,01	5,26
Huesca	100	2,95	24,46	2,24	0,66	0,37	1,16	3,32	1,61	27,00
Jaén	100	43,49	0,76	1,15	1,78	0,84	1,66	2,88	3,96	6,72
León	100	2,98	1,60	13,11	0,49	0,79	3,22	18,53	2,00	6,96
Lleida	100	5,11	2,11	0,47	0,39	0,27	0,34	1,14	0,52	75,86
Lugo	100	4,24	0,87	7,70	0,63	0,85	1,76	8,02	2,30	6,63
Madrid	100	14,41	2,72	3,45	1,88	3,12	1,82	5,52	3,01	12,42
Málaga	100	52,93	0,58	0,59	1,81	2,18	0,74	3,32	1,63	6,75
Murcia	100	12,46	1,19	0,80	0,93	0,76	0,46	2,88	4,34	9,69
Navarra	100	3,55	4,69	2,70	0,72	0,64	1,57	5,23	2,88	21,69
Ourense	100	1,72	0,37	3,81	0,25	0,69	0,93	9,34	1,10	3,34
Palencia	100	2,24	1,52	4,34	0,34	0,93	4,68	15,95	4,10	9,11
Palmas, Las	100	8,86	0,92	0,74	1,01	37,71	0,60	1,98	1,13	6,26
Pontevedra	100	3,85	1,17	6,56	0,70	2,31	1,31	9,85	1,43	5,80
Rioja, La	100	3,62	5,74	4,02	1,08	0,82	2,68	5,86	2,67	16,95
Salamanca	100	9,33	2,33	4,37	1,09	0,69	2,57	15,05	3,66	5,81
S. C. Tenerife	100	10,11	0,33	1,06	0,53	31,25	0,48	2,50	0,88	3,76
Segovia	100	8,34	1,99	3,01	1,12	0,69	1,58	13,21	3,98	7,67
Sevilla	100	40,37	1,32	0,87	0,78	1,49	1,24	4,09	2,65	10,24
Soria	100	3,28	6,02	1,83	0,61	0,49	1,01	9,81	5,21	13,48
Tarragona	100	3,33	5,85	0,33	0,74	0,59	1,25	1,00	1,04	53,73
Teruel	100	2,98	13,36	0,56	1,32	0,14	0,44	2,92	3,65	24,33
Toledo	100	10,88	3,37	2,25	0,97	0,91	1,02	7,16	13,03	9,24
Valencia/València	100	8,25	3,64	0,85	1,81	0,85	0,60	3,89	3,82	13,98
Valladolid	100	7,06	1,94	4,24	0,44	0,87	2,75	20,02	3,00	5,69
Zamora	100	6,43	1,24	6,88	0,19	0,58	3,21	13,66	2,62	6,22
Zaragoza	100	4,53	13,48	1,45	0,70	0,58	1,12	4,76	2,51	24,97
Ceuta	100	39,30	-	2,01	2,09	2,09	2,91	0,83	1,15	2,50
Melilla	100	40,91	0,92	1,25	0,43	1,35	-	4,80	0,88	3,07

6. Distribución porcentual de los viajeros españoles en cada provincia según comunidad y ciudad autónoma de procedencia

Datos por provincias

(Conclusión)

Provincias	Comunitat Valenciana	Extremadura	Galicia	Madrid, C. de	Murcia, Región de	Navarra, C. Foral de	País Vasco	Rioja, La	Ceuta	Melilla
TOTAL	9,09	1,64	5,33	19,76	2,20	1,63	6,60	0,75	0,21	0,22
Albacete	21,12	0,88	1,63	20,92	5,96	1,18	2,27	0,54	0,03	0,13
Alicante/Alacant	33,70	0,61	2,46	22,54	3,00	1,34	5,68	0,43	0,11	0,13
Almería	12,34	0,54	1,89	16,22	10,06	0,72	1,52	0,16	0,07	0,99
Araba/Álava	6,47	0,62	5,92	18,10	0,81	2,63	22,33	0,96	0,02	-
Asturias	2,65	2,34	10,42	23,57	0,43	1,89	12,31	0,75	0,04	0,02
Ávila	7,78	2,74	8,44	32,09	1,63	1,90	5,25	0,51	0,18	0,08
Badajoz	5,86	12,65	3,21	24,67	0,85	0,74	4,41	0,33	0,17	0,09
Balears, Illes	7,03	1,52	1,26	16,84	0,44	0,53	4,02	0,09	0,04	0,04
Barcelona	7,00	0,58	2,37	15,71	1,34	1,54	6,93	0,84	0,11	0,10
Bizkaia	4,35	0,55	4,84	21,89	0,71	4,33	22,75	1,51	0,11	0,03
Burgos	4,95	1,37	9,19	25,56	0,65	2,02	11,00	1,16	0,09	-
Cáceres	5,42	9,08	3,63	30,55	1,06	1,06	9,22	0,74	0,36	0,04
Cádiz	2,76	2,29	1,59	17,58	1,32	0,90	2,95	0,51	0,92	0,21
Cantabria	3,91	0,97	6,39	20,80	1,00	2,81	16,17	1,69	0,12	0,36
Castellón/Castelló	34,23	0,88	1,28	15,29	1,46	1,87	7,40	1,16	0,03	0,02
Ciudad Real	10,16	3,02	2,04	26,34	2,53	3,15	4,66	0,26	0,08	0,03
Córdoba	6,14	2,42	0,95	20,80	1,74	0,67	2,60	0,29	0,32	0,07
Coruña, A	3,10	1,37	40,17	16,98	0,91	0,86	4,22	0,41	0,03	0,07
Cuenca	19,70	0,93	1,92	26,85	2,75	0,87	3,76	0,50	-	0,02
Gipuzkoa	4,79	1,04	3,73	20,59	0,50	3,23	19,77	1,41	0,05	0,01
Girona	4,19	0,09	1,45	4,28	0,68	0,43	3,07	0,44	0,04	0,08
Granada	8,14	0,99	1,38	14,68	4,28	0,83	2,51	0,24	0,24	0,23
Guadalajara	6,88	1,23	2,67	37,24	0,69	1,18	3,05	0,50	-	-
Huelva	2,69	6,06	2,50	18,81	1,72	0,37	2,78	0,61	0,19	0,42
Huesca	5,29	0,17	1,60	14,80	1,99	3,56	7,67	1,11	0,02	0,03
Jaén	9,07	1,23	1,31	16,40	4,24	1,33	2,68	0,22	0,15	0,13
León	3,42	0,96	13,70	18,62	0,99	2,44	9,10	1,03	0,05	0,01
Lleida	3,19	0,21	0,93	5,15	0,36	0,72	3,01	0,17	0,05	-
Lugo	3,18	0,95	38,15	16,13	1,04	1,86	5,19	0,34	0,16	-
Madrid	9,41	2,40	4,91	21,58	3,27	1,85	6,45	1,25	0,27	0,28
Málaga	3,41	1,47	1,70	17,23	1,49	0,73	2,00	0,12	0,78	0,53
Murcia	21,05	1,74	1,74	21,59	17,07	0,56	2,28	0,27	0,14	0,07
Navarra	6,12	0,48	4,10	18,35	0,94	8,53	16,67	1,09	0,05	0,00
Ourense	1,79	0,33	56,67	15,15	0,50	0,10	3,67	0,19	0,02	-
Palencia	2,94	1,08	8,02	23,93	0,93	1,86	17,04	0,99	-	-
Palmas, Las	1,32	0,34	2,50	29,74	0,26	0,74	5,12	0,16	0,06	0,56
Pontevedra	1,88	0,64	40,60	16,89	0,86	0,85	4,78	0,50	0,02	0,01
Rioja, La	8,23	0,41	4,28	19,34	0,92	2,68	18,54	2,16	0,00	-
Salamanca	4,66	2,78	6,44	26,57	0,83	1,97	10,06	1,65	0,11	0,02
S. C. Tenerife	0,92	1,59	1,91	38,72	0,17	0,31	5,22	0,18	0,01	0,08
Segovia	7,10	1,72	4,13	32,93	1,55	1,62	7,74	1,41	0,21	-
Sevilla	4,98	2,53	1,71	21,30	1,73	0,79	2,98	0,54	0,26	0,11
Soria	4,32	0,50	4,40	32,78	1,71	3,24	10,25	1,06	0,00	-
Tarragona	5,81	0,20	0,81	6,64	0,90	4,38	10,34	1,24	0,29	1,52
Teruel	24,81	0,26	1,17	14,84	1,85	1,60	5,11	0,59	0,08	-
Toledo	11,22	2,16	2,71	19,81	4,16	1,59	8,06	1,43	0,03	-
Valencia/València	25,64	0,81	2,34	24,35	3,74	1,19	3,46	0,42	0,33	0,03
Valladolid	4,77	1,10	8,37	29,42	0,85	1,43	6,81	1,10	0,09	0,04
Zamora	3,86	1,05	10,87	29,97	0,54	1,42	9,36	1,14	0,56	0,20
Zaragoza	8,98	0,89	2,62	19,90	1,22	2,50	8,25	1,38	0,12	0,02
Ceuta	1,88	2,19	1,04	26,69	1,04	0,73	0,63	-	11,57	1,36
Melilla	6,49	0,29	2,32	17,63	0,61	0,88	0,87	0,92	5,69	10,69

7. Distribución porcentual de las pernoctaciones en cada provincia según comunidad y ciudad autónoma de procedencia

Datos por provincias

(Continúa)

Provincias	Total	Andalucía	Aragón	Asturias, P. de	Balears, Illes	Canarias	Cantabria	Castilla y León	Castilla-La Mancha	Cataluña
TOTAL	100	15,10	2,73	2,33	2,22	3,05	1,39	5,36	3,16	16,79
Albacete	100	8,69	1,46	0,62	1,27	0,30	0,38	2,76	20,50	8,14
Alicante/Alacant	100	5,19	2,91	2,77	0,39	0,77	1,88	4,43	6,51	10,03
Almería	100	31,88	3,61	2,14	0,17	0,73	1,93	1,90	3,01	11,58
Araba/Álava	100	6,09	4,22	2,48	0,64	0,80	1,26	7,11	4,55	16,11
Asturias	100	3,22	2,77	10,30	2,03	0,63	3,27	11,37	3,45	6,04
Ávila	100	9,42	2,63	1,89	0,61	0,97	1,45	14,45	4,45	6,35
Badajoz	100	23,35	1,55	2,57	0,56	0,79	0,83	6,35	4,96	5,40
Balears, Illes	100	10,30	1,02	0,66	24,95	0,25	0,36	6,12	2,74	14,62
Barcelona	100	13,36	2,03	1,48	2,00	1,65	0,96	4,70	1,90	38,53
Bizkaia	100	6,75	2,52	3,31	1,23	1,55	1,11	4,42	2,42	16,54
Burgos	100	4,96	2,65	3,28	0,74	0,80	2,28	16,37	3,13	10,32
Cáceres	100	15,33	1,26	3,68	0,91	0,46	1,56	6,64	3,49	7,02
Cádiz	100	45,39	0,87	1,71	0,68	1,06	0,98	4,33	2,81	5,13
Cantabria	100	7,32	3,79	5,49	1,44	1,47	6,48	10,18	2,34	6,62
Castellón/Castelló	100	2,66	4,91	0,36	0,60	0,17	0,55	2,91	1,37	26,89
Ciudad Real	100	15,35	1,23	1,40	0,24	0,51	0,79	3,16	16,77	7,84
Córdoba	100	39,02	1,97	1,02	0,64	1,58	0,65	3,57	3,44	11,15
Coruña, A	100	5,00	1,28	4,57	1,19	1,13	1,37	7,53	1,63	8,36
Cuenca	100	12,35	2,11	2,76	1,13	0,60	0,88	4,75	10,34	9,40
Gipuzkoa	100	5,20	4,38	2,17	0,79	1,12	1,62	6,06	2,25	23,47
Girona	100	3,64	2,27	1,12	0,32	0,24	1,53	2,18	3,20	65,14
Granada	100	48,27	0,99	1,06	0,93	1,22	0,32	2,18	2,52	8,12
Guadalajara	100	6,13	1,34	2,66	0,57	0,40	1,48	5,48	12,21	15,98
Huelva	100	36,42	1,84	2,00	1,42	0,45	0,30	4,79	2,78	8,81
Huesca	100	4,65	21,12	2,48	0,67	0,49	0,87	3,57	1,36	25,50
Jaén	100	39,80	0,53	0,76	1,30	1,15	4,66	3,30	4,33	6,91
León	100	2,74	1,82	11,13	0,63	1,07	2,77	23,04	2,37	7,70
Lleida	100	5,95	1,75	0,73	0,32	0,26	0,44	1,86	0,63	70,44
Lugo	100	3,88	0,79	6,88	0,65	0,89	1,35	7,07	2,16	5,58
Madrid	100	15,55	2,69	3,24	2,09	3,68	1,98	5,23	2,65	13,07
Málaga	100	41,43	0,91	0,63	1,55	2,34	1,09	6,39	1,96	9,74
Murcia	100	10,31	1,16	0,81	0,94	0,65	0,50	4,22	4,90	10,60
Navarra	100	3,83	4,52	2,64	0,64	0,78	1,44	4,84	2,80	21,36
Ourense	100	2,46	0,55	5,16	0,37	0,69	0,86	9,87	1,33	3,43
Palencia	100	4,19	2,11	5,72	0,30	1,23	4,32	16,72	5,07	7,67
Palmas, Las	100	10,27	1,06	1,08	0,77	27,78	0,80	2,37	1,23	6,61
Pontevedra	100	3,80	1,23	7,29	0,89	3,69	1,21	11,06	1,78	4,86
Rioja, La	100	4,25	5,28	3,45	1,15	0,92	2,50	5,86	2,51	16,16
Salamanca	100	9,24	2,42	6,58	1,34	0,81	2,42	17,14	2,77	6,39
S. C. Tenerife	100	9,21	0,37	1,11	0,51	21,79	0,78	2,52	0,84	3,87
Segovia	100	9,36	1,89	2,69	0,83	0,84	1,65	12,99	3,64	9,83
Sevilla	100	34,80	1,38	1,04	0,95	1,64	1,50	4,08	3,05	11,05
Soria	100	2,80	5,17	1,52	0,52	0,58	0,81	10,58	6,86	13,87
Tarragona	100	4,10	5,43	0,61	0,63	0,99	1,18	1,44	0,77	46,96
Teruel	100	3,07	15,36	0,44	1,44	0,14	0,39	2,65	3,54	24,16
Toledo	100	10,86	3,70	2,33	0,95	0,97	1,07	6,47	12,01	10,75
Valencia/València	100	7,78	3,71	0,88	2,46	1,57	0,76	4,85	4,51	14,91
Valladolid	100	7,75	1,88	4,03	0,45	0,98	2,43	18,16	3,26	6,66
Zamora	100	6,34	1,17	6,06	0,19	0,73	3,23	13,71	2,40	6,88
Zaragoza	100	4,79	14,83	1,66	0,67	0,63	1,16	4,95	2,84	23,21
Ceuta	100	51,80	-	2,87	0,97	1,98	1,97	1,15	0,77	1,35
Melilla	100	45,64	0,43	0,64	0,21	1,04	-	2,84	0,67	2,23

7. Distribución porcentual de las pernoctaciones en cada provincia según comunidad y ciudad autónoma de procedencia

Datos por provincias

(Conclusión)

Provincias	Comunitat Valenciana	Extremadura	Galicia	Madrid, C. de	Murcia, Región de	Navarra, C. Foral de	País Vasco	Rioja, La	Ceuta	Melilla
TOTAL	8,54	1,59	5,07	20,88	2,00	1,68	7,01	0,73	0,19	0,19
Albacete	19,27	0,90	1,38	22,57	9,08	0,75	1,44	0,38	0,03	0,08
Alicante/Alacant	23,43	0,40	3,77	24,48	2,31	1,91	8,07	0,62	0,07	0,06
Almería	11,49	0,96	2,99	15,78	8,35	1,22	1,57	0,20	0,03	0,46
Araba/Álava	6,15	0,64	6,51	18,24	0,97	1,64	22,01	0,57	0,02	-
Asturias	2,90	2,69	9,73	24,95	0,50	2,16	13,23	0,68	0,06	0,04
Ávila	8,65	2,47	7,20	30,12	1,44	1,69	5,30	0,53	0,24	0,13
Badajoz	5,24	13,50	3,95	23,40	0,71	0,60	5,69	0,26	0,19	0,10
Balears, Illes	8,88	1,86	2,06	19,33	0,22	0,67	5,83	0,07	0,03	0,02
Barcelona	6,47	0,74	2,47	13,45	1,59	1,50	6,13	0,81	0,11	0,12
Bizkaia	4,94	0,47	5,88	22,77	0,97	3,61	20,35	1,03	0,09	0,04
Burgos	5,19	1,25	9,59	26,02	0,50	1,94	9,91	0,99	0,09	-
Cáceres	6,08	9,01	3,50	28,75	1,15	0,85	8,26	1,54	0,40	0,09
Cádiz	3,23	4,43	2,00	19,23	1,26	1,08	4,51	0,48	0,67	0,16
Cantabria	5,03	0,95	6,74	23,01	1,48	2,41	13,53	1,34	0,07	0,31
Castellón/Castelló	25,79	0,86	2,15	17,20	1,62	2,89	8,15	0,87	0,01	0,02
Ciudad Real	11,55	3,39	2,16	26,99	2,33	1,98	3,92	0,30	0,08	0,02
Córdoba	7,13	2,15	0,97	20,73	1,66	0,96	2,57	0,31	0,28	0,20
Coruña, A	3,63	1,56	39,33	16,39	1,32	0,86	4,41	0,34	0,02	0,09
Cuenca	19,52	0,76	2,15	25,15	2,46	0,95	3,57	1,10	-	0,01
Gipuzkoa	4,78	0,91	3,18	21,35	0,54	2,76	18,06	1,31	0,05	0,00
Girona	5,46	0,48	2,39	5,63	1,16	0,29	4,39	0,51	0,02	0,03
Granada	7,47	1,04	1,16	15,83	3,15	1,11	4,02	0,24	0,18	0,20
Guadalajara	7,62	1,80	2,97	36,42	0,79	1,12	2,66	0,37	-	-
Huelva	3,52	5,14	3,92	21,71	1,08	0,47	4,03	1,08	0,09	0,14
Huesca	4,99	0,17	1,85	19,38	1,47	3,10	7,35	0,93	0,01	0,01
Jaén	9,40	1,27	1,26	17,13	4,03	0,96	2,70	0,23	0,14	0,14
León	3,34	0,84	11,10	18,12	0,83	3,05	8,30	1,06	0,07	0,01
Lleida	2,75	0,15	1,43	8,02	0,37	0,75	3,98	0,14	0,02	-
Lugo	2,47	1,04	38,96	20,43	0,74	1,73	4,85	0,25	0,29	-
Madrid	9,02	2,40	5,20	20,01	3,14	1,73	6,64	1,10	0,27	0,30
Málaga	2,59	1,23	4,24	18,39	1,32	0,75	4,47	0,12	0,49	0,36
Murcia	18,11	1,23	2,64	25,79	11,74	1,70	3,32	1,23	0,09	0,06
Navarra	6,26	0,50	4,41	19,44	0,84	7,87	16,58	1,21	0,05	0,00
Ourense	1,73	0,24	51,72	18,00	0,46	0,09	2,94	0,09	0,01	-
Palencia	2,51	0,96	7,92	22,88	1,34	1,41	14,81	0,82	-	-
Palmas, Las	1,19	0,28	2,80	33,62	0,21	0,68	8,14	0,36	0,08	0,68
Pontevedra	2,51	0,65	36,46	16,74	0,87	0,63	5,08	1,23	0,02	0,00
Rioja, La	11,79	0,33	4,24	19,55	1,08	2,12	16,75	2,03	0,01	-
Salamanca	4,54	2,36	5,44	23,72	0,72	1,76	11,04	1,17	0,11	0,01
S. C. Tenerife	0,62	1,39	2,21	48,54	0,18	0,53	5,28	0,20	0,01	0,04
Segovia	7,50	1,55	3,35	30,62	1,86	1,62	8,47	1,04	0,26	-
Sevilla	6,02	1,90	2,15	22,84	1,77	1,05	3,50	0,87	0,27	0,13
Soria	7,78	0,69	3,42	28,64	0,95	2,93	11,94	0,76	0,17	-
Tarragona	6,07	0,29	0,75	6,96	0,98	6,58	13,20	1,59	0,53	0,93
Teruel	23,95	0,21	1,24	13,91	2,67	1,26	5,04	0,43	0,08	-
Toledo	12,09	1,75	3,07	16,99	3,94	2,08	9,46	1,49	0,02	-
Valencia/València	18,49	1,56	2,28	25,86	3,08	1,04	4,91	0,88	0,43	0,02
Valladolid	5,22	1,04	8,09	29,60	0,92	1,33	7,19	0,91	0,09	0,04
Zamora	5,67	1,14	9,97	28,74	0,73	1,25	9,72	1,43	0,47	0,16
Zaragoza	8,87	0,74	3,50	19,05	2,03	2,26	7,62	1,05	0,11	0,02
Ceuta	7,93	1,02	0,73	18,27	0,58	0,34	0,29	-	7,10	0,87
Melilla	4,51	0,36	1,39	22,59	1,44	0,81	0,79	0,51	5,07	8,84

8. Viajeros y pernoctaciones según país de residencia

Datos por países

Países	Viajeros		Pernoctaciones	
	Total	%	Total	%
TOTAL	7.129.449	100,00	21.543.489	100,00
Residentes en España	3.886.422	54,51	9.382.948	43,55
Residentes en el extranjero	3.243.027	45,49	12.160.540	56,45
TOTAL residentes en el extranjero	3.243.027	100,00	12.160.540	100,00
TOTAL residentes en U.E. (sin España)	2.364.922	72,92	9.905.813	81,46
- Alemania	523.667	16,15	2.988.914	24,58
- Austria	40.589	1,25	164.811	1,36
- Bélgica	86.036	2,65	409.421	3,37
- Dinamarca	43.599	1,34	215.444	1,77
- Finlandia	30.869	0,95	134.264	1,10
- Francia	459.185	14,16	1.252.990	10,30
- Grecia	11.607	0,36	30.356	0,25
- Irlanda	43.415	1,34	184.488	1,52
- Italia	214.830	6,62	567.645	4,67
- Luxemburgo	5.879	0,18	31.703	0,26
- Países Bajos	133.709	4,12	516.375	4,25
- Polonia	36.230	1,12	126.640	1,04
- Portugal	90.544	2,79	195.136	1,60
- Reino Unido	508.231	15,67	2.531.005	20,81
- República Checa	12.048	0,37	44.299	0,36
- Suecia	67.078	2,07	326.838	2,69
- Resto de la UE*	57.405	1,77	185.482	1,53
Noruega	37.498	1,16	186.914	1,54
Rusia	55.078	1,70	193.891	1,59
Suiza	75.209	2,32	276.118	2,27
Resto de Europa	71.486	2,20	198.792	1,63
Japón	53.327	1,64	87.979	0,72
Estados Unidos	181.889	5,61	406.865	3,35
Resto de América	190.915	5,89	441.712	3,63
Países africanos	34.171	1,05	79.057	0,65
Resto del mundo	178.531	5,51	383.400	3,15

*Países incluidos en Resto de la UE: Bulgaria, Chipre, Eslovaquia, Eslovenia, Estonia, Hungría, Letonia, Lituania, Malta y Rumanía

ÍNDICE DE PRECIOS HOTELEROS (IPH). Base 2008

Abril 2012

Datos Provisionales

Índices generales de comunidades y ciudades autónomas y Total Nacional

	Índice	Tasa de variación interanual
TOTAL	92,1	-0,1
Andalucía	91,5	0,1
Aragón	75,3	-8,4
Asturias, Principado de	92,2	-3,7
Baleares, Illes	96,2	3,1
Canarias	100,5	0,2
Cantabria	95,9	-2,3
Castilla y León	93,6	-2,6
Castilla - La Mancha	91,9	-1,9
Cataluña	92,5	3,7
Comunitat Valenciana	90,6	-1,9
Extremadura	88,4	-4,5
Galicia	95,4	-3,4
Madrid, Comunidad de	81,1	-3,9
Murcia, Región de	81,4	-6,3
Navarra, Comunidad Foral de	89,7	-2,0
País Vasco	89,5	-2,4
Rioja, La	86,0	-2,6
Ceuta	105,1	-3,0
Melilla	97,2	0,5

Índice general nacional y desglose por categorías

	Índice	Tasa de variación interanual
TOTAL	92,1	-0,1
HOTELES: Estrellas oro		
Cinco	87,5	1,0
Cuatro	91,5	-0,2
Tres	93,2	0,2
Dos	95,0	-1,1
Una	98,4	0,1
HOSTALES: Estrellas plata		
Tres y dos	93,8	-2,2
Una	98,8	-0,7

Indicadores de Rentabilidad del Sector Hotelero

Abril 2012

Datos Provisionales

ADR y RevPAR de comunidades y ciudades autónomas y Total Nacional

	ADR (en euros)	Tasa de variación interanual	RevPAR (en euros)	Tasa de variación interanual
TOTAL	68,1	1,6	36,8	-2,6
Andalucía	66,3	-0,3	35,5	-0,2
Aragón	53,1	-8,5	16,6	-17,7
Asturias, Principado de	55,2	-7,6	17,5	-14,9
Baleares, Illes	59,6	8,4	37,6	4,8
Canarias	76,2	2,1	52,3	-7,2
Cantabria	58,7	-0,1	19,8	-8,6
Castilla y León	56,7	-1,0	21,1	-5,5
Castilla - La Mancha	58,8	1,4	18,8	-3,2
Cataluña	78,8	6,9	45,8	5,3
Comunitat Valenciana	53,3	-1,9	29,2	-3,2
Extremadura	57,6	-2,3	24,8	-7,6
Galicia	54,9	2,2	16,3	-7,6
Madrid, Comunidad de	79,0	-3,5	49,6	-8,4
Murcia, Región de	52,2	-4,4	22,9	-1,8
Navarra, Comunidad Foral de	60,4	-3,9	22,8	-6,6
País Vasco	67,7	-4,5	36,0	-11,1
La Rioja	59,8	-3,9	30,8	-2,3
Ceuta	69,6	0,2	36,4	0,7
Melilla	64,3	3,2	32,1	2,6

ADR y RevPAR nacional y desglose por categorías

	ADR (en euros)	Tasa de variación interanual	RevPAR (en euros)	Tasa de variación interanual
TOTAL	68,1	1,6	36,8	-2,6
HOTELES: Estrellas oro				
Cinco	152,3	2,8	88,2	-2,7
Cuatro	73,3	-0,2	46,4	-3,9
Tres	53,3	2,4	31,2	-0,8
Dos	52,8	4,8	21,0	0,1
Una	50,1	-0,1	16,1	-4,0
HOSTALES: Estrellas plata				
Tres y dos	43,8	1,2	13,3	-7,7
Una	38,0	5,2	11,1	-4,9