

23 de mayo de 2014

**Coyuntura Turística Hotelera (EOH/IPH/IRSH)**  
Abril 2014. *Datos provisionales*

**Durante abril se registran 22,1 millones de pernoctaciones en establecimientos hoteleros<sup>1</sup>, un 15,9% más en tasa anual**

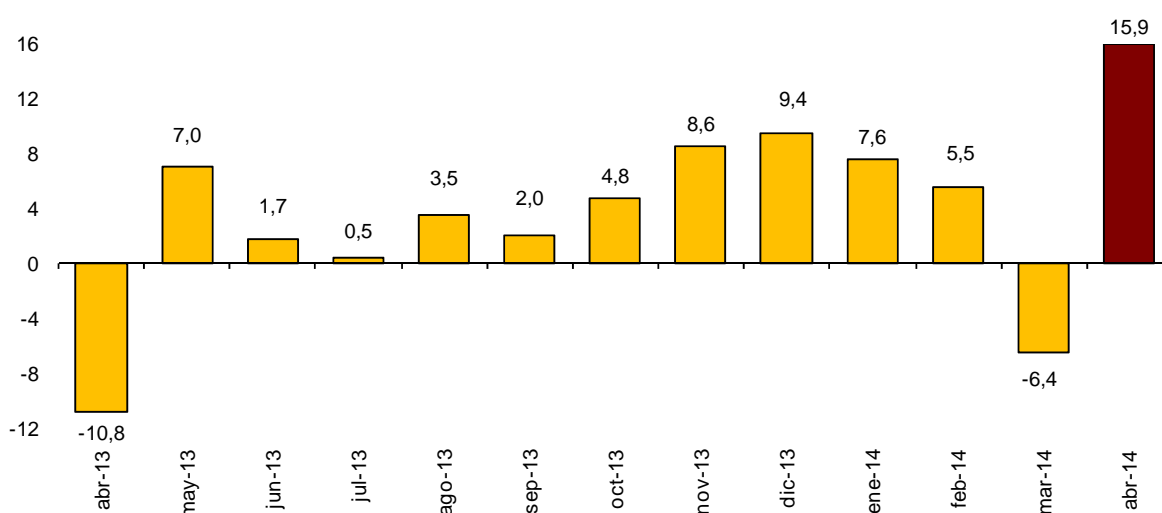
**Los hoteles ingresan 38,2 euros por habitación disponible y facturan 69,1 euros de media por habitación ocupada**

Durante el mes de abril se registran 22,1 millones de pernoctaciones en establecimientos hoteleros, un 15,9% más que en el mismo mes de 2013. Las pernoctaciones de viajeros residentes en España aumentan un 24,8% y las de los no residentes un 10,5%. La estancia media sube un 0,3% respecto a abril de 2013, situándose en 3,1 pernoctaciones por viajero.

Durante el primer cuatrimestre de 2014, las pernoctaciones aumentan un 5,5% respecto al mismo periodo del año anterior.

Debido a que en 2014 la Semana Santa se ha celebrado en abril y en 2013 tuvo lugar en marzo, es conveniente analizar el **periodo agregado marzo-abril**. En él se observa un aumento de las pernoctaciones del 4,8%, respecto al mismo bimestre de 2013. En dicho periodo, las pernoctaciones de los residentes experimentan un crecimiento del 2,8%, y las de los no residentes aumentan un 6,3%.

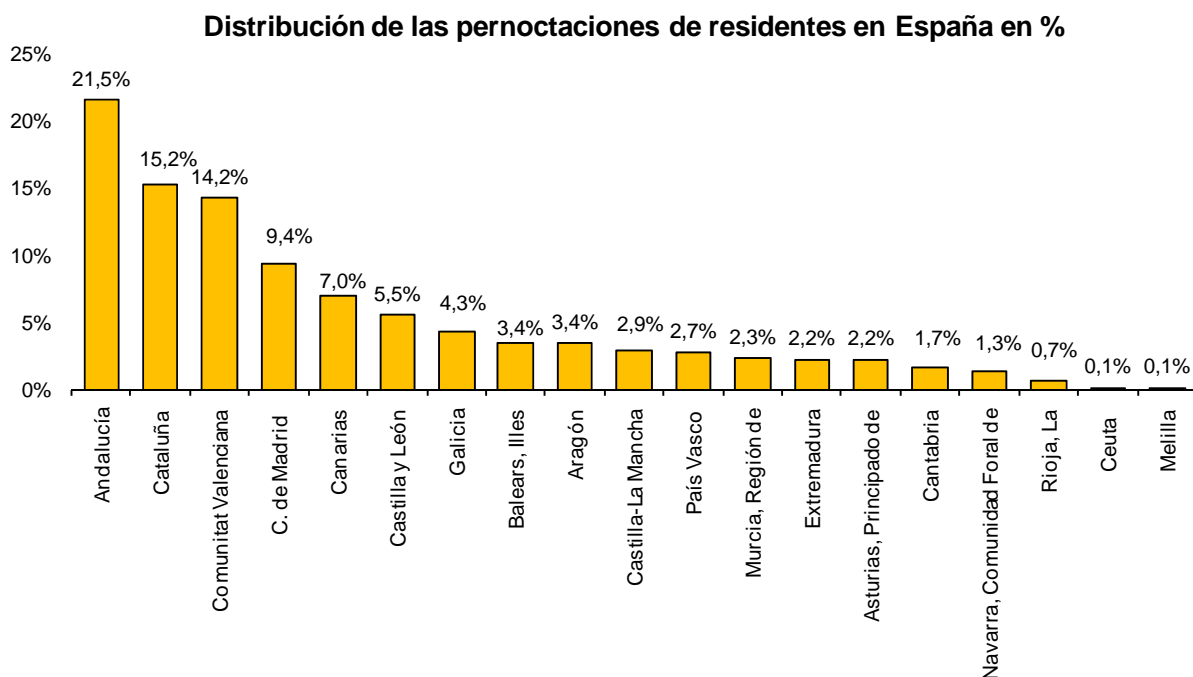
**Tasa de variación anual de las pernoctaciones en %**



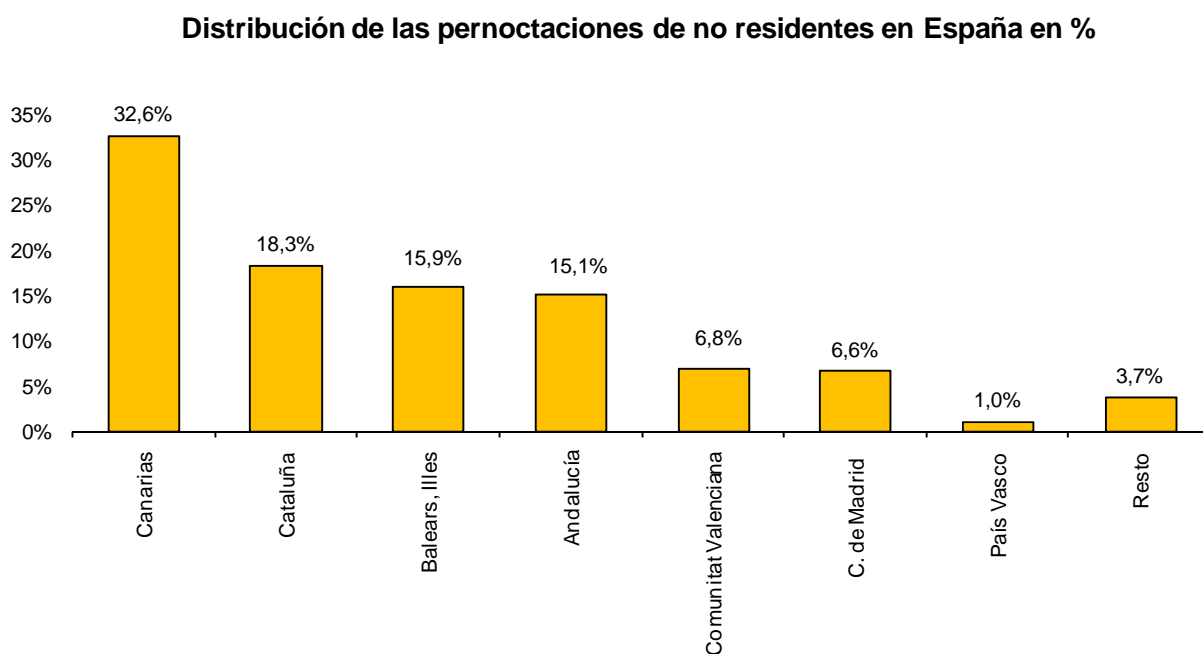
<sup>1</sup> Dado que en 2014 la Semana Santa se celebra en el mes de abril, y que en 2013 tuvo lugar en el mes de marzo, es conveniente analizar en conjunto ambos meses.

## Destinos<sup>1</sup>

Andalucía, Cataluña, Comunitat Valenciana y Comunidad de Madrid son los destinos principales de los viajeros residentes en España en abril, con tasas anuales de variación en el número de pernoctaciones del 21,0%, 44,3%, 22,6% y 20,4%, respectivamente.



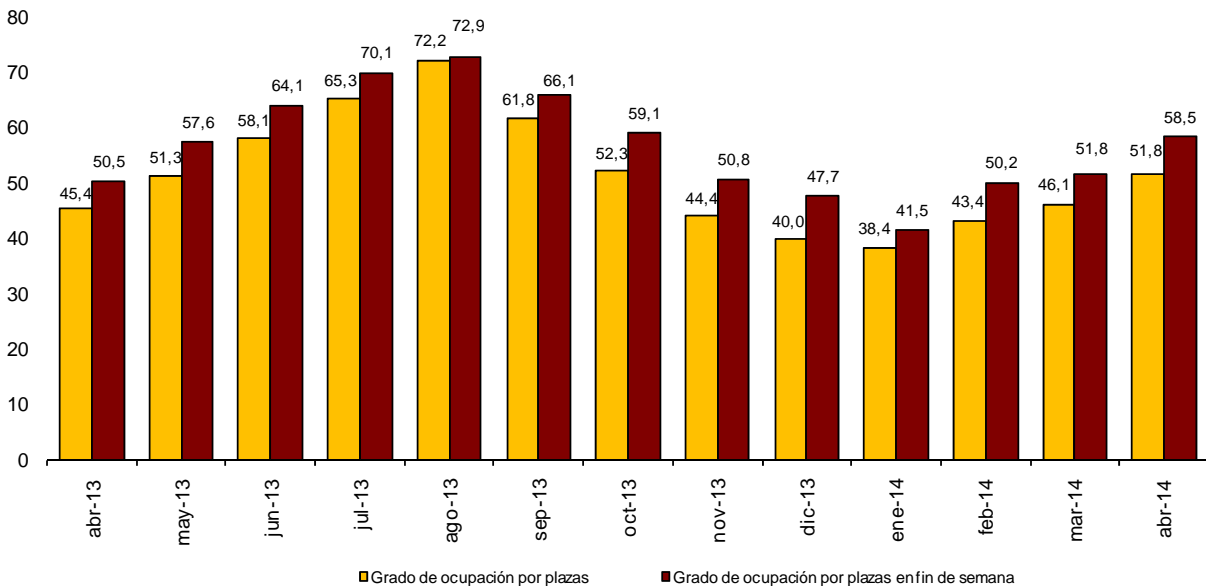
El principal destino de los viajeros no residentes es Canarias, con un 32,6% del total de pernoctaciones. En esta comunidad las pernoctaciones de extranjeros aumentan un 15,8% respecto a abril de 2013. Los siguientes destinos son Cataluña (18,3% del total) e Illes Baleares (15,9%). En estas comunidades las pernoctaciones de no residentes crecen un 3,9% y un 7,9%, respectivamente.



## Ocupación hotelera<sup>1</sup>

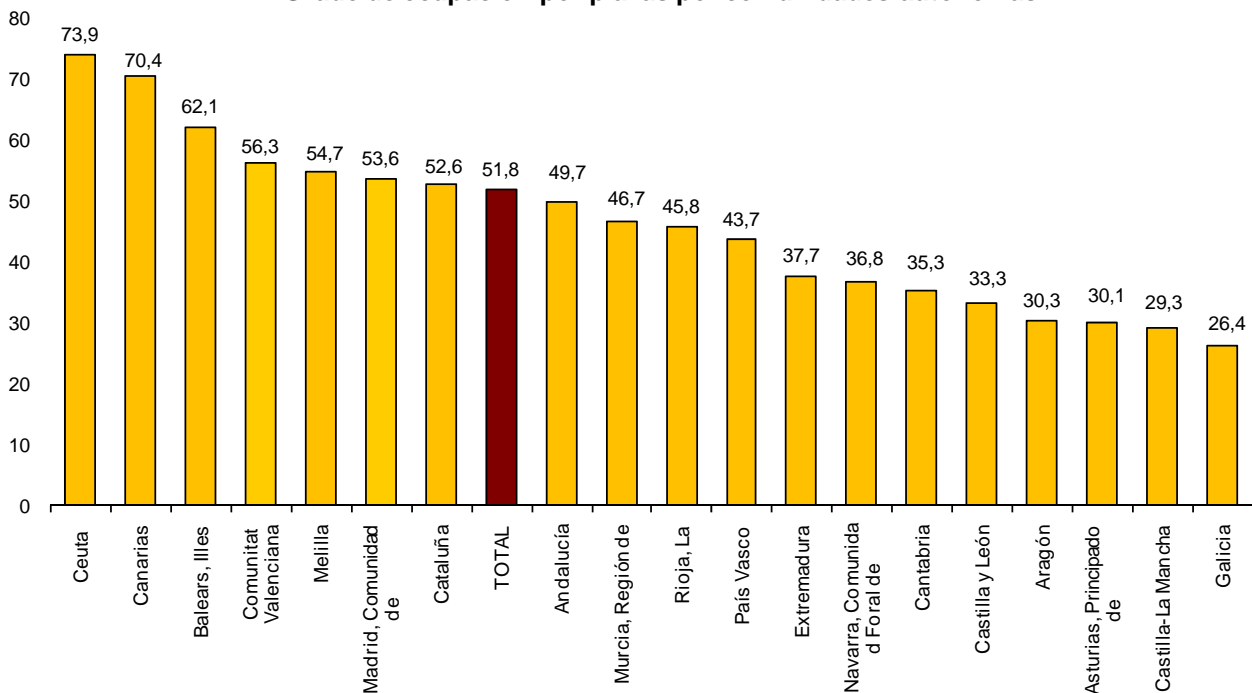
En abril se cubren el 51,8% de las plazas ofertadas, con un aumento anual del 14,1%. El grado de ocupación por plazas en fin de semana sube un 15,9% y se sitúa en el 58,5%.

**Grado de ocupación por plazas y por plazas en fin de semana**



Canarias presenta el mayor grado de ocupación por plazas durante abril (70,4%). Le siguen Illes Balears (62,1%) y Comunitat Valenciana (56,3%).

**Grado de ocupación por plazas por comunidades autónomas**



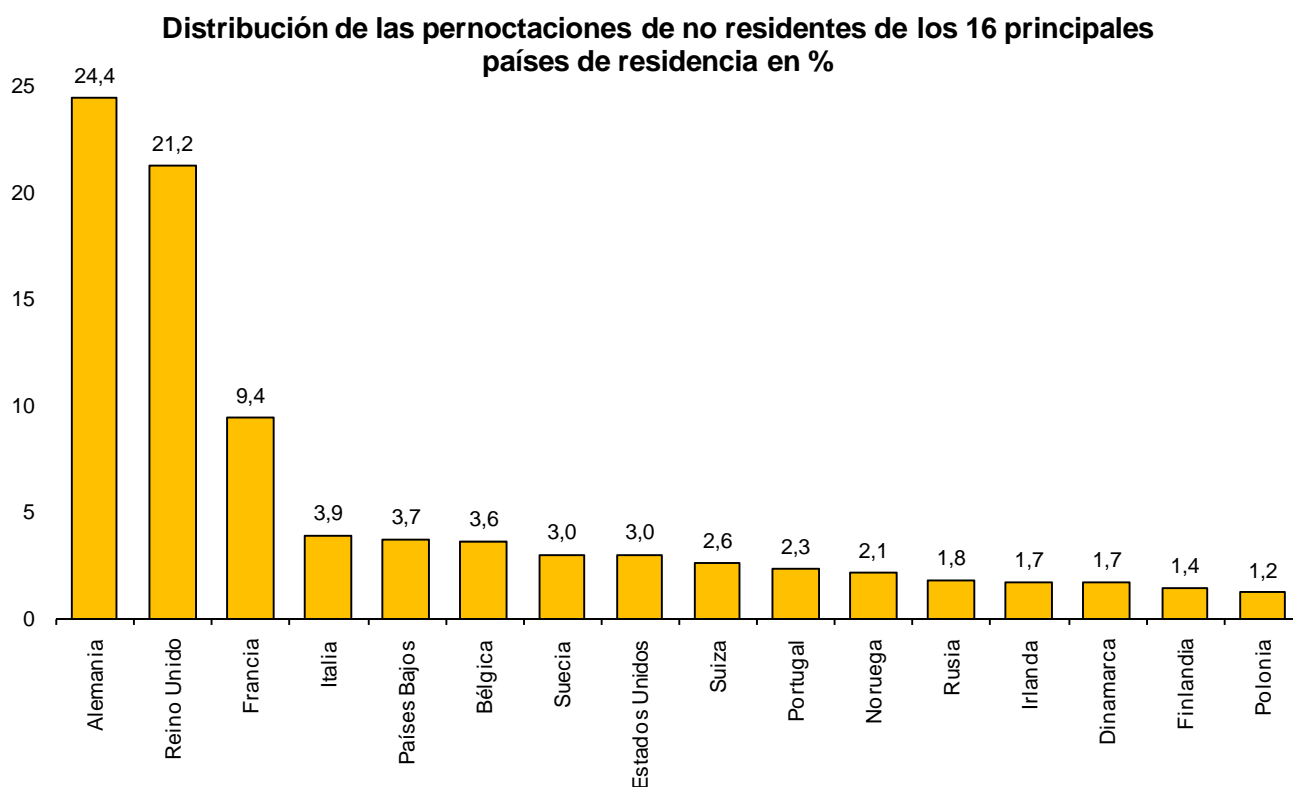
Por zonas turísticas, la isla de Lanzarote presenta en abril el mayor grado de ocupación por plazas (79,3%) y la Costa Blanca el mayor grado de ocupación en fin de semana (77,7%). Mallorca registra el mayor número de pernoctaciones, con más de 2,2 millones.

Los puntos turísticos con más pernoctaciones son Barcelona, Madrid y Benidorm. Yaiza alcanza el mayor grado de ocupación por plazas (86,5%) y Benidorm la mayor ocupación en fin de semana (86,6%).

## Pernoctaciones según el país de origen de los viajeros<sup>1</sup>

Los viajeros procedentes de Alemania y Reino Unido concentran el 24,4% y el 21,2%, respectivamente, del total de pernoctaciones de no residentes en establecimientos hoteleros en abril. El mercado alemán aumenta un 16,5% y el británico un 2,3%.

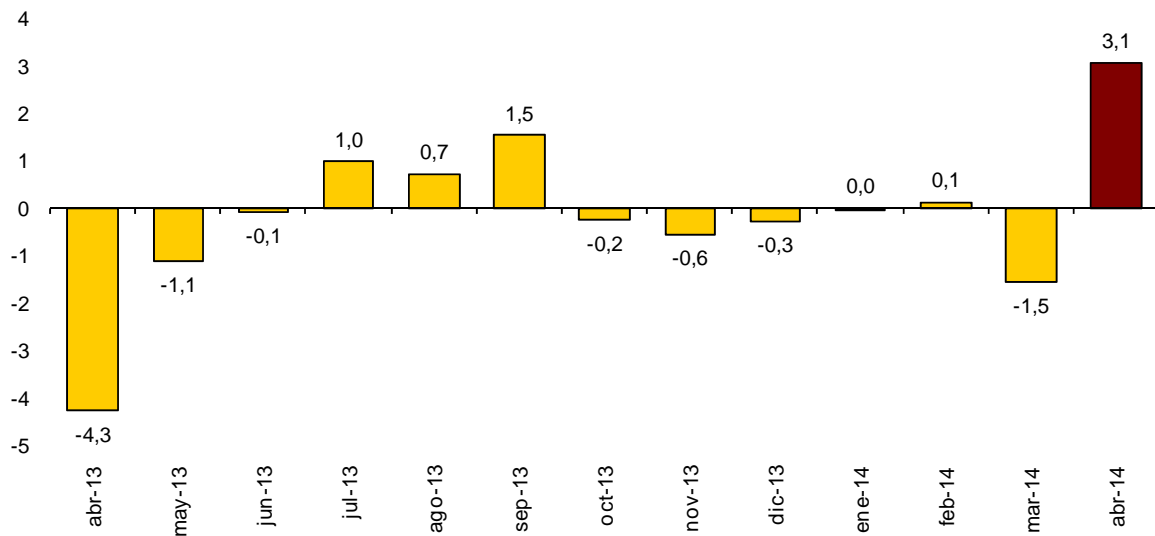
Las pernoctaciones de los viajeros procedentes de Francia, Italia y Países Bajos (los siguientes mercados emisores) registran unas tasas anuales del -5,7%, 9,2% y 0,3%, respectivamente.



## Precios Hoteleros<sup>1</sup>

La tasa anual del Índice de Precios Hoteleros (IPH) se sitúa en el 3,1% en abril, lo que supone 4,6 puntos más que la del mes pasado y 7,3 puntos más que la registrada hace un año.

**Índice de Precios Hoteleros. Tasa de variación anual**



Canarias, Cataluña, Andalucía y Comunidad de Madrid son las comunidades con mayor ponderación en el IPH en abril (suponen el 69,1% del total). Los precios hoteleros suben un 7,8% en tasa anual en Canarias, un 4,3% en Andalucía y un 0,1% en Cataluña. Por el contrario, bajan un 1,8% en Comunidad de Madrid.

Por categorías, los precios suben en los establecimientos de tres y dos estrellas de plata (5,2%), cinco estrellas de oro (3,9%), tres de oro (3,2%), cuatro estrellas de oro (3,0%) y en los de dos estrellas de oro (1,4%).

Por su parte, los precios se mantienen en los establecimientos de una estrella de plata y bajan un 1,0% en los hoteles de una estrella de oro.

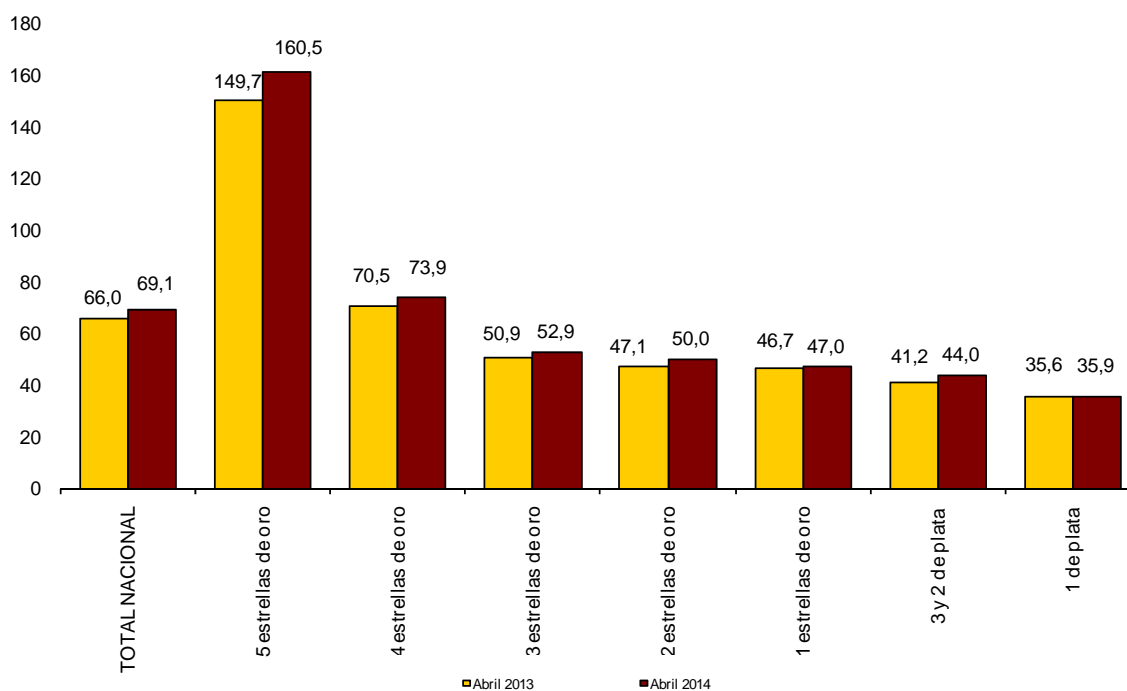
## Rentabilidad del Sector Hotelero<sup>1</sup>

La facturación media diaria de los hoteles por cada habitación ocupada (ADR) es de 69,1 euros en abril, lo que supone un aumento del 4,6% respecto al mismo mes de 2013.

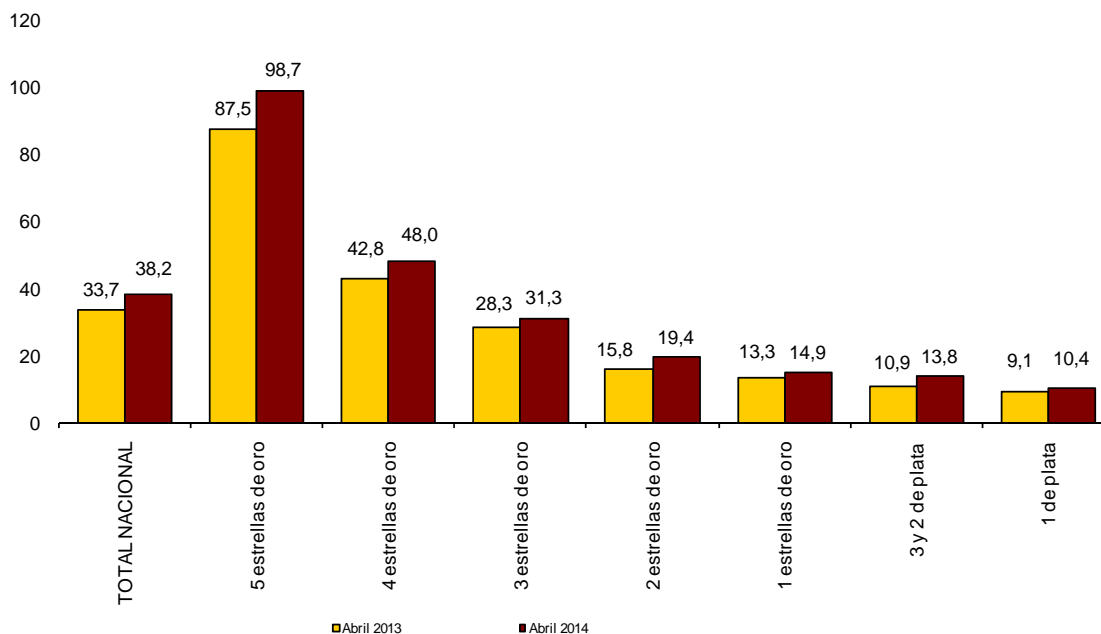
Por su parte el ingreso medio diario por habitación disponible (RevPAR), que está condicionado por la ocupación registrada en los establecimientos hoteleros, alcanza los 38,2 euros, con un incremento del 13,4%.

Por categorías, la facturación media es de 160,5 euros para los hoteles de cinco estrellas, de 73,9 euros para los de cuatro y de 52,9 euros para los de tres estrellas. Los ingresos por habitación disponible para estas mismas categorías son de 98,7, 48,0 y 31,3 euros, respectivamente.

## Tarifa media aplicada por habitación ocupada según categorías, en euros



## Ingreso medio por habitación disponible según categorías, en euros



Más información en **INEbase** – [www.ine.es](http://www.ine.es) Todas las notas de prensa en: [www.ine.es/prensa/prensa.htm](http://www.ine.es/prensa/prensa.htm)

**Gabinete de prensa:** Teléfonos: 91 583 93 63 / 94 08 – Fax: 91 583 90 87 - [gprensa@ine.es](mailto:gprensa@ine.es)

**Área de información:** Teléfono: 91 583 91 00 – Fax: 91 583 91 58 – [www.ine.es/infoine](http://www.ine.es/infoine)

## Encuesta de Ocupación en Alojamientos Turísticos (Establecimientos hoteleros)

Abril 2014

Datos provisionales

### 1. Número de viajeros, pernoctaciones y estancia media según categoría del establecimiento

Categoría	Número de viajeros			Número de pernoctaciones			Estancia media
	Total	Residentes en España	Residentes en el extranjero	Total	Residentes en España	Residentes en el extranjero	
<b>TOTAL</b>	<b>7.256.172</b>	<b>3.815.773</b>	<b>3.440.399</b>	<b>22.172.306</b>	<b>8.949.776</b>	<b>13.222.530</b>	<b>3,06</b>
<b>HOTELES: Estrellas oro</b>							
Cinco	406.224	127.692	278.533	1.371.271	269.709	1.101.562	3,38
Cuatro	3.502.352	1.691.421	1.810.931	11.528.914	3.983.748	7.545.166	3,29
Tres	1.974.823	1.114.846	859.976	6.355.298	2.925.632	3.429.666	3,22
Dos	518.598	346.481	172.117	1.111.119	691.087	420.032	2,14
Una	194.005	129.425	64.580	398.546	247.490	151.055	2,05
<b>HOSTALES: Estrellas plata</b>							
Tres y dos	365.647	245.226	120.421	737.354	461.935	275.419	2,02
Una	294.522	160.682	133.840	669.804	370.173	299.631	2,27
Tasa anual	15,49	22,77	8,35	15,87	24,78	10,52	0,33
Tasa anual acumulada	5,07	4,51	5,77	5,50	2,43	7,55	0,41

### 2. Establecimientos, plazas, grados de ocupación y personal empleado según categoría del establecimiento

Categoría	Número establecimientos abiertos estimados según la encuesta	Número de plazas estimadas según la encuesta	Grado de ocupación			Total personal empleado
			Por plazas	Por plazas en fin de semana	Por habitaciones	
<b>TOTAL</b>	<b>14.926</b>	<b>1.403.086</b>	<b>51,84</b>	<b>58,49</b>	<b>55,44</b>	<b>174.052</b>
<b>HOTELES: Estrellas oro</b>						
Cinco	255	78.248	57,53	63,97	61,72	23.753
Cuatro	2.104	631.663	59,73	65,62	64,88	86.547
Tres	2.459	372.104	56,02	62,90	59,43	39.951
Dos	1.926	104.924	35,01	45,22	38,52	8.302
Una	1.181	46.132	28,58	35,61	32,55	3.606
<b>HOSTALES: Estrellas plata</b>						
Tres y dos	3.059	87.372	28,02	36,14	31,18	6.203
Una	3.943	82.644	26,91	32,17	30,28	5.690
Tasa anual	0,66	0,98	14,09	15,86	8,62	3,32

### 3. Viajeros, pernoctaciones, estancia media, grados de ocupación y personal empleado

Datos por zonas y puntos turísticos

	Viajeros		Pernoctaciones		Grado ocupación			Estancia media	Total personal empleado
	Residentes en España	Residentes en el extranjero	Residentes en España	Residentes en el extranjero	Por plazas	Por plazas fin de semana	Por habitaciones		

#### Zonas turísticas con mayor grado de ocupación en el mes

Isla de Lanzarote	28.341	91.324	129.406	704.315	79,32	76,11	81,60	6,97	5.139
Sur de Tenerife	35.989	183.420	153.508	1.376.464	75,25	77,55	78,87	6,97	12.446
Isla de Tenerife	65.128	215.589	281.134	1.612.773	71,65	74,26	74,26	6,75	15.647
Isla de Fuerteventura	8.634	100.212	35.988	875.134	70,13	71,97	74,19	8,37	6.648
Sur de Gran Canaria	28.098	122.508	122.422	995.357	68,90	71,64	73,33	7,42	9.416
Barcelona	117.548	481.402	243.827	1.370.060	68,20	74,14	74,84	2,69	12.330
Isla de Gran Canaria	44.143	135.453	160.656	1.049.641	66,41	69,07	71,43	6,74	10.352
Costa Blanca	191.567	132.731	719.084	605.438	65,98	77,66	67,87	4,08	7.938

#### Zonas turísticas con mayor número de pernoctaciones en el mes\*

Isla de Mallorca	56.926	351.975	239.052	2.032.919	62,67	64,17	67,75	5,56	15.327
Costa del Sol	156.825	261.374	469.921	1.017.362	60,85	66,32	64,99	3,56	10.367
Palma - Calvià	33.753	184.562	143.110	990.930	62,62	65,43	68,92	5,19	7.851
Costa Brava	115.599	134.075	330.430	471.957	48,71	56,09	51,37	3,21	5.359
Costa Daurada	132.027	56.294	373.869	159.480	45,20	51,36	49,11	2,83	2.998
Costa de la Luz de Cádiz	85.718	45.193	198.884	193.726	35,80	39,23	38,66	3,00	3.756
Costa de Almería	66.030	17.010	260.534	67.214	42,89	49,21	53,95	3,95	2.059
Costa de la Luz de Huelva	48.309	11.148	203.303	49.223	42,31	47,55	51,19	4,25	1.743

#### Puntos turísticos con mayor grado de ocupación en el mes

Yaiza	13.596	52.641	65.233	371.179	86,53	83,16	86,66	6,59	2.673
Arona	12.282	55.509	47.952	418.668	80,43	79,83	84,17	6,88	3.222
Teguise	5.906	17.456	28.382	151.232	76,79	75,63	83,27	7,69	1.045
Benidorm	105.321	71.496	506.438	403.759	75,58	86,61	76,35	5,15	4.837
Adeje	13.605	97.674	68.129	746.791	75,34	76,97	78,26	7,32	6.731
Tías	5.649	21.408	27.141	182.356	73,75	64,68	73,41	7,74	1.303
Mogán	4.453	35.303	16.423	278.377	73,62	79,37	83,58	7,42	2.001
Sevilla	100.799	116.654	185.098	251.381	72,87	75,30	75,91	2,01	3.029
Córdoba	45.574	53.118	76.863	73.095	72,44	81,18	76,01	1,52	871
Torremolinos	34.579	53.813	143.986	245.516	71,87	71,67	70,16	4,41	2.103

#### Puntos turísticos con mayor número de pernoctaciones en el mes\*

Barcelona	107.192	461.124	221.014	1.322.718	69,33	75,66	76,03	2,72	11.923
Madrid	348.116	347.818	637.938	804.620	58,39	68,35	67,71	2,07	11.478
San Bartolomé de Tirajana	23.887	87.102	106.944	716.432	67,59	69,40	70,51	7,42	7.408
Palma	23.859	106.087	109.032	527.420	68,13	69,68	72,59	4,90	4.447
Pájara	3.380	61.632	16.579	571.665	71,71	73,20	73,99	9,05	4.290
Lloret de Mar	42.778	59.516	189.888	262.887	61,81	64,55	62,17	4,43	1.800
Calvià	6.378	68.541	19.361	408.078	52,57	57,67	61,57	5,71	2.986
Salou	67.003	29.072	260.894	84.442	62,68	58,93	57,67	3,59	1.370
Granada	75.412	84.454	149.465	148.620	68,97	81,61	74,49	1,86	1.573
Puerto de La Cruz	17.068	21.469	100.251	197.177	67,62	70,63	64,48	7,72	2.391

\*Sin considerar los incluidos en la tabla anterior, por aparecer también con mayor grado de ocupación.



## 4. Viajeros y pernoctaciones según país de residencia

Datos por países

Países	Viajeros		Pernoctaciones	
	Total	%	Total	%
<b>TOTAL</b>	<b>7.256.172</b>	<b>100,00</b>	<b>22.172.306</b>	<b>100,00</b>
Residentes en España	3.815.773	52,59	8.949.776	40,36
Residentes en el extranjero	3.440.399	47,41	13.222.530	59,64
TOTAL residentes en el extranjero	3.440.399	100,00	13.222.530	100,00
TOTAL residentes en U.E. (sin España)	2.486.560	72,28	10.680.766	80,78
- Alemania	573.148	16,66	3.230.693	24,43
- Austria	43.285	1,26	152.927	1,16
- Bélgica	105.174	3,06	470.726	3,56
- Dinamarca	46.677	1,36	219.196	1,66
- Finlandia	39.128	1,14	178.123	1,35
- Francia	423.914	12,32	1.248.406	9,44
- Grecia	7.258	0,21	18.656	0,14
- Irlanda	57.971	1,69	224.790	1,70
- Italia	188.300	5,47	516.903	3,91
- Luxemburgo	7.009	0,20	32.874	0,25
- Países Bajos	126.290	3,67	487.517	3,69
- Polonia	37.744	1,10	154.190	1,17
- Portugal	112.905	3,28	297.242	2,25
- Reino Unido	566.875	16,48	2.808.623	21,24
- República Checa	10.811	0,31	34.447	0,26
- Suecia	77.688	2,26	396.754	3,00
- Resto de la UE*	62.382	1,81	208.699	1,58
Noruega	53.767	1,56	275.729	2,09
Rusia	67.744	1,97	239.930	1,81
Suiza	84.467	2,46	344.058	2,60
Resto de Europa	72.128	2,10	215.008	1,63
Japón	48.439	1,41	78.630	0,59
Estados Unidos	172.310	5,01	392.986	2,97
Resto de América	187.731	5,46	433.341	3,28
Países africanos	40.860	1,19	90.642	0,69
Resto del mundo	226.393	6,58	471.441	3,57

\*Países incluidos en Resto de la UE: Bulgaria, Chipre, Croacia, Eslovaquia, Eslovenia, Estonia, Hungría, Letonia, Lituania, Malta y Rumanía

## ÍNDICE DE PRECIOS HOTELEROS (IPH). Base 2008

Abril 2014

Datos provisionales

### Índice general nacional y desglose por comunidades y ciudades autónomas

	Índice	Tasa de variación anual
<b>TOTAL</b>	<b>90,8</b>	<b>3,1</b>
Andalucía	89,2	4,3
Aragón	73,8	7,5
Asturias, Principado de	85,9	2,7
Balears, Illes	99,1	2,2
Canarias	107,5	7,8
Cantabria	88,5	4,1
Castilla y León	88,0	2,7
Castilla - La Mancha	86,2	0,8
Cataluña	86,8	0,1
Comunitat Valenciana	91,9	5,5
Extremadura	83,0	0,5
Galicia	88,1	-0,7
Madrid, Comunidad de	75,3	-1,8
Murcia, Región de	77,1	-0,9
Navarra, Comunidad Foral de	82,1	0,2
País Vasco	87,5	0,2
Rioja, La	86,8	5,4
Ceuta	96,7	2,2
Melilla	97,0	2,0

### Índice general nacional y desglose por categorías

	Índice	Tasa de variación anual
<b>TOTAL</b>	<b>90,8</b>	<b>3,1</b>
<b>HOTELES: Estrellas oro</b>		
Cinco	87,3	3,9
Cuatro	90,5	3,0
Tres	91,7	3,2
Dos	89,9	1,4
Una	93,5	-1,0
<b>HOSTALES: Estrellas plata</b>		
Tres y dos	90,7	5,2
Una	96,5	0,0

## Indicadores de Rentabilidad del Sector Hotelero

Abril 2014

Datos Provisionales

### ADR y RevPAR<sup>(\*)</sup> nacional y desglose por comunidades y ciudades autónomas

	ADR (en euros)	Tasa de variación anual	RevPAR (en euros)	Tasa de variación anual
<b>TOTAL</b>	<b>69,1</b>	<b>4,6</b>	<b>38,2</b>	<b>13,4</b>
Andalucía	66,2	7,4	36,3	16,3
Aragón	53,7	11,0	16,9	38,9
Asturias, Principado de	53,1	5,0	17,9	39,0
Baleares, Illes	61,1	4,1	40,5	6,6
Canarias	84,5	8,5	62,3	17,5
Cantabria	54,3	3,1	19,3	25,1
Castilla y León	53,6	5,4	19,0	23,0
Castilla - La Mancha	56,7	7,0	17,9	27,1
Cataluña	76,5	1,0	43,3	6,0
Comunitat Valenciana	55,2	8,4	32,3	18,8
Extremadura	55,5	4,0	21,6	20,4
Galicia	50,0	2,3	14,6	13,1
Madrid, Comunidad de	74,0	-3,1	46,3	5,1
Murcia, Región de	50,1	1,3	23,8	7,6
Navarra, Comunidad Foral de	58,9	0,8	25,3	22,1
País Vasco	69,8	4,1	35,2	5,8
La Rioja	62,8	6,1	33,9	37,7
Ceuta	70,9	10,8	41,4	39,0
Melilla	62,9	-4,4	39,6	12,2

### ADR y RevPAR<sup>(\*)</sup> nacional y desglose por categorías

	ADR (en euros)	Tasa de variación anual	RevPAR (en euros)	Tasa de variación anual
<b>TOTAL</b>	<b>69,1</b>	<b>4,6</b>	<b>38,2</b>	<b>13,4</b>
<b>HOTELES: Estrellas oro</b>				
Cinco	160,5	7,3	98,7	12,8
Cuatro	73,9	4,8	48,0	12,1
Tres	52,9	3,8	31,3	10,6
Dos	50,0	6,0	19,4	22,7
Una	47,0	0,7	14,9	12,0
<b>HOSTALES: Estrellas plata</b>				
Tres y dos	44,0	6,8	13,8	26,8
Una	35,9	0,8	10,4	14,4

(\*) ADR: Average Daily Rate, Tarifa Media Diaria

RevPAR: Revenue per Available Room, Ingresos por Habitación Disponible