

23 de junio de 2010

**Coyuntura Turística Hotelera (EOH/IPH/IRSH)
Mayo 2010. Datos provisionales**

Las pernoctaciones en establecimientos hoteleros aumentan un 5,7*% en mayo respecto al mismo mes de 2009

Los hoteles ingresan 33,8 euros por habitación disponible y facturan 64,0 euros de media por habitación ocupada

Durante el mes de mayo se registran 24,0 millones de pernoctaciones en establecimientos hoteleros, lo que supone un aumento del 5,7% respecto al mismo mes de 2009. Este aumento de las pernoctaciones se produce tanto entre los residentes, cuya tasa interanual se sitúa en el 5,1%, como entre los no residentes, con una variación interanual del 6,1%.

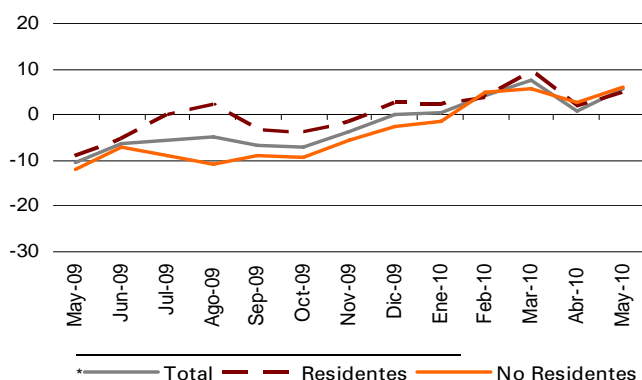
La estancia media baja un 0,1% respecto a mayo de 2009, situándose en 3,1 pernoctaciones por viajero.

Durante los cinco primeros meses del año, las pernoctaciones aumentan un 4,0% respecto al mismo periodo del año anterior.

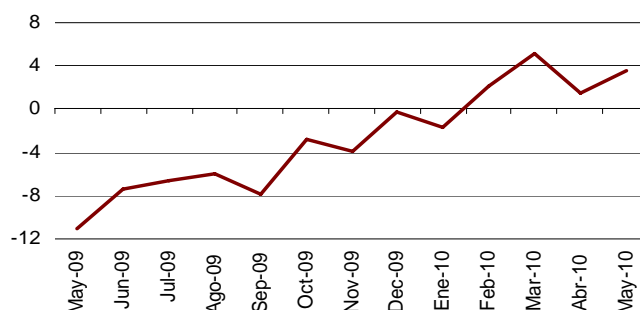
Por su parte, **el Índice de Precios Hoteleros (IPH) registra un descenso del 2,6% en mayo**, tasa superior en 2,7 puntos a la registrada en el mismo mes de 2009. Respecto a los indicadores de rentabilidad del sector hotelero, la facturación por habitación ocupada alcanza un valor medio de 64,0 euros (0,3 euros más que en mayo de 2009) y el ingreso por habitación disponible se sitúa en 33,8 euros (1,4 euros más que hace un año).

En cuanto al grado de ocupación, en mayo se cubren el 48,7% de las plazas ofertadas, lo que supone un aumento del 3,5% respecto al mismo mes del año anterior. El grado de ocupación por plazas en fin de semana se sitúa en el 55,9%, con un crecimiento interanual del 1,1%.

Tasa de variación interanual en % de las pernoctaciones



Tasa de variación interanual en % del grado de ocupación por plazas



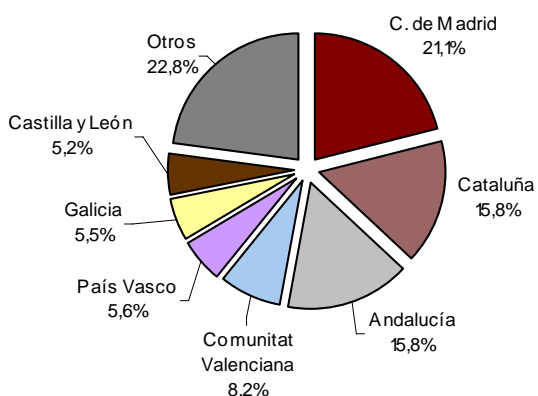
Debido a la actualización realizada en el directorio de establecimientos hoteleros de Canarias, los datos publicados a partir de junio de 2009 (para Canarias y el total nacional) no son directamente comparables con los publicados el año pasado. Para salvar esta ruptura en la serie se han calculado coeficientes de enlace que permiten comparar los datos entre los distintos años. Los coeficientes se publican cada mes en la página web del INE en la sección dedicada a esta operación estadística, bajo un apartado específico denominado coeficientes de enlace.

Pernoctaciones de viajeros residentes en el extranjero

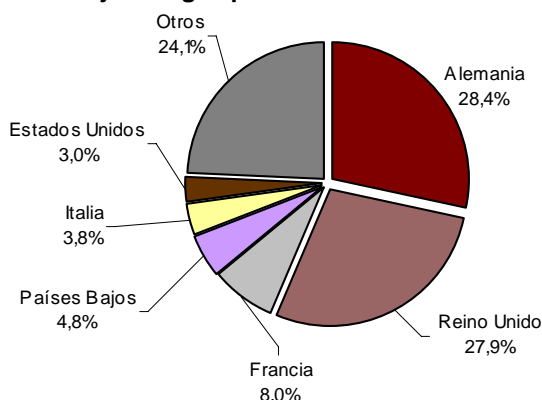
Los viajeros procedentes de Alemania y Reino Unido realizan más de 8,3 millones de pernoctaciones en mayo. El mercado alemán experimenta un aumento interanual de sus pernoctaciones del 6,7% y el británico crece un 2,5%.

Las pernoctaciones de los viajeros procedentes de Francia, Países Bajos e Italia (los siguientes mercados emisores) registran unas tasas interanuales del 3,0%, 8,0% y 6,1%, respectivamente.

Pernoctaciones de los viajeros residentes en España según procedencia en %



Pernoctaciones de los viajeros residentes en el extranjero según procedencia en %

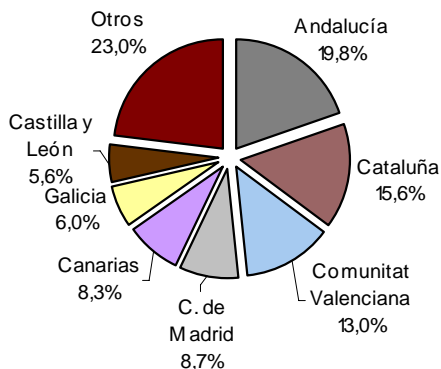


Principales destinos

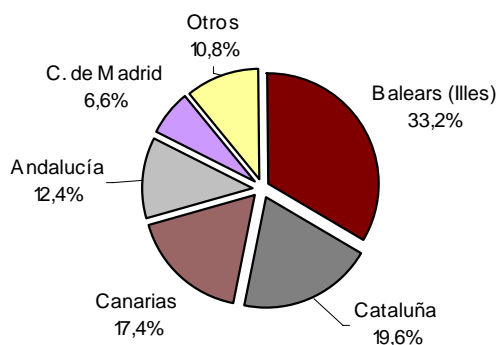
El principal destino elegido por los no residentes es Illes Balears. En esta comunidad las pernoctaciones de extranjeros crecen un 5,6% respecto a mayo de 2009. Le siguen Cataluña, con una tasa interanual del 9,0%, y Canarias, con una tasa del 3,5%.

Andalucía, Cataluña y Comunitat Valenciana son los destinos principales de los viajeros residentes en España, con tasas interanuales de pernoctaciones del 5,5%, 9,7% y 2,0%, respectivamente.

Distribución de las pernoctaciones de los viajeros residentes en España en %



Distribución de las pernoctaciones de los viajeros residentes en el extranjero en %



Resultados por comunidades autónomas, zonas turísticas y puntos turísticos

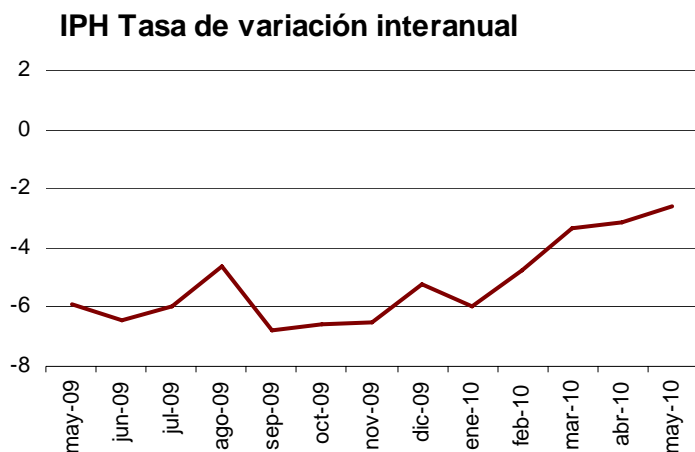
Illes Balears es la comunidad autónoma con el mayor grado de ocupación por plazas durante el mes de mayo (58,3%), por delante de Comunidad de Madrid (56,8%) y Canarias (53,5%).

Las zonas turísticas con mayores grados de ocupación y pernoctaciones se sitúan en las islas y costas. En la Costa de Barcelona se obtienen tanto el mayor grado de ocupación por plazas (67,8%), como el mayor grado de ocupación por plazas en fin de semana (75,3%). En Mallorca se registran más de 4,3 millones de pernoctaciones en mayo.

Los puntos turísticos con mayor número de pernoctaciones son Madrid, Barcelona y Benidorm. Éste último alcanza el mayor grado de ocupación por plazas (72,4%) y Córdoba el mayor grado de ocupación en fin de semana (82,7%).

Evolución del Índice de Precios Hoteleros

La tasa interanual del IPH se sitúa en el -2,6% en mayo, tasa superior en 0,5 puntos a la obtenida el mes pasado y 2,7 puntos mayor que la registrada hace un año.



IPH por comunidades autónomas

Las cuatro comunidades (Cataluña, Andalucía, Illes Balears y Canarias) que suponen el 65,8% del peso total del IPH en el mes de mayo, registran tasas interanuales negativas.

Cataluña, que tiene el mayor peso en la estructura de ponderaciones este mes, presenta una tasa interanual del -0,1%, superior en 1,6 puntos a la estimada en abril. Los precios hoteleros experimentan un descenso del 3,5% en Andalucía, frente al -1,7% registrado en el mes precedente. Illes Balears muestra una tasa interanual del -4,1%, frente al -4,2% observado el mes pasado. En Canarias, la tasa interanual es del -4,7%, lo que supone 1,0 puntos más que la del mes de abril.

IPH por categorías

Los precios hoteleros bajan en todas las categorías en mayo excepto en una estrella de oro, que presenta una tasa interanual del 0,1%. Los descensos más importantes se dan en los hoteles de cinco y cuatro estrellas de oro y una estrella de plata, con tasas interanuales del -5,1%, -3,1% y -2,4%, respectivamente.

El resto de categorías presentan variaciones negativas más moderadas: tres y dos estrellas de plata (-1,9%) tres estrellas de oro (-1,5%) y dos estrellas de oro (-0,5%).

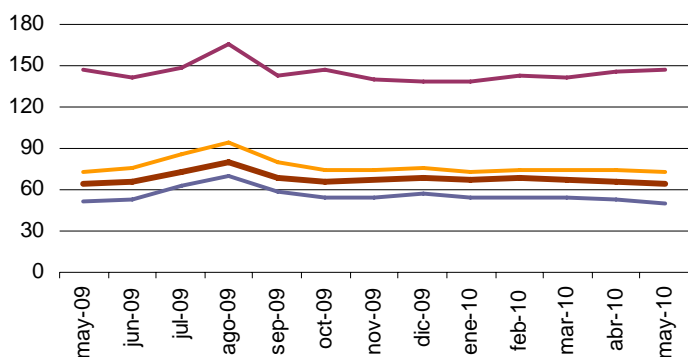
Indicadores de Rentabilidad del Sector Hotelero

La facturación media de los hoteles por cada habitación ocupada (ADR) en mayo es de 64,0 euros, lo que supone un aumento de 0,3 euros respecto al mismo mes de 2009.

Por su parte el ingreso por habitación disponible (RevPAR), que está condicionado por la ocupación registrada en los establecimientos hoteleros, alcanza los 33,8 euros, con un aumento de 1,4 euros respecto a mayo de 2009.

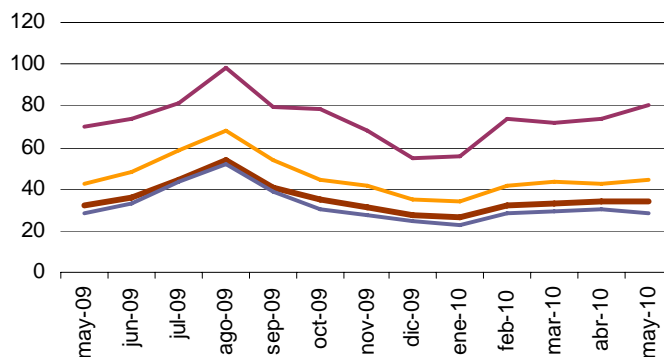
Por categorías, la facturación media es de 147,5 euros para los hoteles de cinco estrellas, de 72,2 euros para los de cuatro y de 50,5 para los de tres estrellas. Los ingresos por habitación disponible para estas mismas categorías son de 79,9, 44,1 y 28,4 euros, respectivamente.

ADR



— TOTAL NACIONAL — 5 estrellas de oro
— 4 estrellas de oro — 3 estrellas de oro

RevPAR



— TOTAL NACIONAL — 5 estrellas de oro
— 4 estrellas de oro — 3 estrellas de oro

Nota metodológica 2010

Indicadores de Rentabilidad del Sector Hotelero Cambio de base año 2008

En el año 2010 el INE comienza a publicar, bajo el nombre de **Indicadores de Rentabilidad del Sector Hotelero**, dos nuevas variables: **ADR** (*Average Daily Rate o Facturación Media por Habitación Ocupada*) y **RevPAR** (*Revenue Per Available Room o Ingresos por Habitación Disponible*), ambas elaboradas a partir de la información que los establecimientos hoteleros declaran en el cuestionario de la Encuesta de Ocupación Hotelera (EOH).

Los cambios acaecidos en el sector a lo largo de estos últimos años aconsejaron la introducción de ciertas modificaciones en el cuestionario desde enero de 2008. Con ello se pretende, por una parte, **recoger los nuevos canales de distribución propiciados por la generalización del uso de Internet** y, por otra, **adecuar el cuestionario a los términos y conceptos utilizados más frecuentemente por el sector**, así como a los datos disponibles en los propios sistemas de gestión de las empresas.

El cálculo y difusión de los dos nuevos indicadores amplía la información que demanda el sector hotelero, incrementado así la gran utilidad que ya tiene la EOH. No responden, por tanto, a una exigencia reglamentaria por parte de la Unión Europea, sino a las necesidades de información manifestadas por el propio sector.

Estas dos variables, junto con el grado de ocupación por habitaciones, constituyen una fuente importante de información para los establecimientos hoteleros que les permite evaluar su política de precios o *revenue management*.

Por otro lado, para no saturar a los usuarios con indicadores que dificulten la interpretación de los resultados, el Índice de Ingresos Hoteleros (IIH) deja de publicarse, siendo el último dato disponible el de diciembre de 2009.

En la página web del INE, www.ine.es, están disponibles tanto las series del ADR como las del RevPAR desde enero de 2008, con datos a nivel nacional, por categorías y por comunidades autónomas.

Más información en **INEbase** – www.ine.es Todas las notas de prensa en: www.ine.es/prensa/prensa.htm

Gabinete de prensa: Teléfonos: 91 583 93 63 / 94 08 – Fax: 91 583 90 87 - gprensa@ine.es

Área de información: Teléfono: 91 583 91 00 – Fax: 91 583 91 58 – www.ine.es/infoine

Encuesta de Ocupación en Alojamientos Turísticos (Establecimientos hoteleros)

Mayo 2010

Datos provisionales

1. Número de viajeros, pernoctaciones y estancia media según categoría del establecimiento

Categoría	Número de viajeros			Número de pernoctaciones			Estancia media
	Total	Residentes en España	Residentes en el extranjero	Total	Residentes en España	Residentes en el extranjero	
TOTAL	7.819.089	4.045.884	3.773.205	24.033.123	9.292.491	14.740.633	3,07
HOTELES: Estrellas oro							
Cinco	430.558	182.046	248.512	1.201.494	354.060	847.434	2,79
Cuatro	3.290.672	1.668.802	1.621.870	10.095.691	3.578.014	6.517.677	3,07
Tres	2.531.670	1.225.222	1.306.449	8.977.734	3.274.033	5.703.701	3,55
Dos	597.387	361.320	236.067	1.515.277	786.902	728.376	2,54
Una	230.983	140.763	90.220	525.836	280.988	244.848	2,28
HOSTALES: Estrellas plata							
Tres y dos	406.656	267.247	139.409	937.209	550.874	386.335	2,30
Una	331.163	200.484	130.679	779.882	467.620	312.262	2,35
Tasa interanual	5,77	2,61	9,39	5,70	5,11	6,08	-0,07
Tasa interanual acumulada	4,69	2,86	7,40	3,96	4,59	3,44	-0,70

2. Establecimientos, plazas, grados de ocupación y personal empleado según categoría del establecimiento

Categoría	Número establecimientos abiertos estimados según la encuesta	Número de plazas estimadas según la encuesta	Grado de ocupación			Total personal empleado
			Por plazas	Por plazas en fin de semana	Por habitaciones	
TOTAL	15.738	1.574.269	48,72	55,92	52,98	205.547
HOTELES: Estrellas oro						
Cinco	247	82.666	46,67	56,66	54,35	23.393
Cuatro	1.966	597.737	53,97	62,56	61,01	88.306
Tres	2.766	520.436	54,80	60,80	56,60	61.676
Dos	1.976	127.873	38,01	45,20	42,70	12.119
Una	1.245	54.458	30,99	37,31	34,80	4.617
HOSTALES: Estrellas plata						
Tres y dos	3.144	99.781	30,19	36,80	34,68	8.426
Una	4.394	91.318	27,44	30,99	31,92	7.010
Tasa interanual	0,52	2,06	3,53	1,14	3,90	1,18

3. Viajeros, pernoctaciones, estancia media, grados de ocupación y personal empleado

Datos por zonas y puntos turísticos

	Viajeros		Pernoctaciones		Grado ocup.			Estancia media	Total personal empleado
	Residentes en España	Residentes en el extranjero	Residentes en España	Residentes en el extranjero	Por plazas	Por plazas fin de semana	Por habitaciones		

Zonas turísticas con mayor grado de ocupación en el mes

Costa De Barcelona (Barcelona)	190.247	463.564	335.199	1.142.389	67,76	75,33	75,70	2,26	11.849
Mallorca	77.627	639.896	317.736	4.031.666	61,14	62,52	60,03	6,06	28.660
Costa Del Maresme (Barcelona)	53.056	70.927	183.132	357.444	60,04	70,74	54,64	4,36	2.508
Costa Blanca (Alicante)	177.235	125.077	632.062	613.520	59,67	71,83	63,79	4,12	7.990
Gran Canaria	62.651	87.498	210.152	746.761	58,97	62,05	64,04	6,37	8.971
Costa Guipuzcoana	31.958	26.969	53.365	49.977	55,51	74,75	63,05	1,75	1.174
Tenerife	92.976	119.542	394.902	933.453	53,48	55,42	56,01	6,25	13.526
Fuerteventura	9.950	55.582	36.584	500.262	52,52	54,51	58,01	8,19	4.836

Zonas turísticas con mayor número de pernoctaciones en el mes*

Costa del Sol (Málaga)	150.186	199.047	454.500	847.248	52,27	62,37	59,34	3,73	10.572
Costa Brava (Girona)	109.154	206.462	301.778	695.291	47,51	58,72	49,80	3,16	6.984
Costa Daurada (Tarragona)	129.433	115.004	357.025	526.657	51,42	60,93	52,66	3,62	5.604
Ibiza-Formentera	30.397	108.280	93.682	610.111	49,47	54,48	49,13	5,08	5.114
Costa de la Luz de Cádiz	117.668	65.412	253.061	248.779	41,87	54,90	52,16	2,74	5.099
Lanzarote	24.020	41.337	110.260	329.533	48,79	49,50	52,66	6,73	4.171
Menorca	18.393	43.057	97.259	257.206	48,29	46,77	49,41	5,77	2.466
Costa de Almería	79.679	15.427	255.160	65.122	33,63	39,96	42,38	3,37	2.308

Puntos turísticos con mayor grado de ocupación en el mes

Benidorm	78.671	76.743	427.534	487.722	72,38	81,31	75,35	5,89	4.832
Muro	2.829	60.059	5.933	357.435	70,11	74,25	74,59	5,78	2.360
Barcelona	175.074	448.106	307.820	1.110.382	67,99	76,02	76,45	2,28	11.508
Santanyí	519	29.923	2.114	190.537	67,81	58,20	51,87	6,33	1.294
Córdoba	42.751	36.231	72.712	53.772	66,66	82,66	69,80	1,60	841
Palma	41.658	149.568	104.490	704.128	66,42	70,60	64,99	4,23	5.725
San Bartolomé De Tirajana	36.835	67.157	139.134	605.835	65,77	68,53	69,42	7,16	6.727
Alcúdia	1.864	58.507	5.031	395.364	64,66	56,39	51,10	6,63	2.168
Calvià	15.907	131.110	110.738	860.740	64,26	66,16	63,38	6,61	5.789
Lloret De Mar	29.675	88.755	151.945	383.087	63,12	72,16	67,04	4,52	2.703

Puntos turísticos con mayor número de pernoctaciones en el mes*

Madrid	338.286	394.423	589.699	854.493	60,74	70,02	74,13	1,97	11.923
Adeje	34.060	55.161	136.919	461.218	58,03	60,10	61,05	6,70	5.728
Salou	48.664	62.128	183.463	357.157	62,76	72,17	61,78	4,88	2.446
Sant Llorenç Des Cardassar	2.273	54.062	6.219	381.004	57,65	54,07	50,55	6,87	2.437
Torremolinos	38.170	45.508	138.434	232.868	62,15	68,94	66,81	4,44	2.270
Sevilla	86.235	95.138	146.292	198.987	61,07	70,14	67,43	1,90	2.895
Pájara	3.469	36.025	13.882	324.436	55,00	54,01	57,95	8,57	3.095
Arona	8.987	30.457	36.826	259.755	60,36	57,76	60,41	7,52	2.682
Valencia	83.557	61.354	141.824	140.093	52,20	63,64	63,74	1,95	2.283
Capdepera	2.337	50.173	3.331	266.150	52,48	52,95	55,85	5,13	1.670

*Sin considerar los incluidos en la tabla anterior, por aparecer también con mayor grado de ocupación.

4. Viajeros, pernoctaciones, estancia media

Datos por comunidades autónomas y provincias

Provincias	Número de viajeros			Número de pernoctaciones			Estancia media
	Total	Residentes en España	Residentes en el extranjero	Total	Residentes en España	Residentes en el extranjero	
TOTAL	7.819.089	4.045.884	3.773.205	24.033.123	9.292.491	14.740.633	3,07
Andalucía	1.397.467	794.053	603.414	3.668.994	1.844.268	1.824.726	2,63
Almería	100.609	83.996	16.613	332.799	265.521	67.278	3,31
Cádiz	225.166	140.659	84.507	582.812	294.479	288.333	2,59
Córdoba	98.994	57.195	41.799	158.412	97.018	61.394	1,60
Granada	198.798	103.834	94.964	399.683	214.182	185.501	2,01
Huelva	100.694	82.106	18.588	312.812	224.108	88.703	3,11
Jaén	46.632	38.934	7.697	75.088	64.558	10.530	1,61
Málaga	391.324	169.768	221.556	1.376.153	485.473	890.680	3,52
Sevilla	235.250	117.561	117.688	431.237	198.929	232.307	1,83
Aragón	171.826	136.556	35.271	316.571	254.501	62.070	1,84
Huesca	42.967	33.965	9.003	85.304	67.999	17.305	1,99
Teruel	25.701	22.218	3.483	48.439	42.593	5.846	1,88
Zaragoza	103.158	80.373	22.785	182.828	143.909	38.919	1,77
Asturias (Principado de)	115.313	95.049	20.264	221.572	182.544	39.028	1,92
Balears (Illes)	917.649	126.417	791.233	5.407.660	508.678	4.898.983	5,89
Canarias	508.533	197.900	310.633	3.329.505	771.410	2.558.095	6,55
Palmas (Las)	281.039	96.622	184.417	1.933.553	356.997	1.576.556	6,88
Santa Cruz de Tenerife	227.494	101.278	126.216	1.395.952	414.413	981.539	6,14
Cantabria	90.417	67.976	22.441	199.311	153.687	45.624	2,20
Castilla y León	402.861	300.205	102.657	663.867	517.013	146.854	1,65
Ávila	23.786	18.188	5.598	42.324	33.613	8.711	1,78
Burgos	66.189	42.895	23.294	103.892	73.800	30.091	1,57
León	79.152	57.650	21.501	118.894	92.209	26.685	1,50
Palencia	22.525	16.723	5.802	36.176	29.185	6.991	1,61
Salamanca	82.603	58.222	24.381	149.999	114.627	35.372	1,82
Segovia	34.154	27.894	6.260	57.117	46.511	10.606	1,67
Soria	13.322	11.748	1.574	24.033	21.134	2.900	1,80
Valladolid	59.551	49.074	10.477	96.206	76.331	19.875	1,62
Zamora	21.580	17.810	3.769	35.227	29.604	5.624	1,63
Castilla-La Mancha	185.912	147.699	38.213	338.515	272.719	65.796	1,82
Albacete	32.322	28.906	3.415	74.196	67.500	6.696	2,30
Ciudad Real	38.207	33.661	4.546	68.764	60.486	8.279	1,80
Cuenca	28.549	22.472	6.077	49.489	39.623	9.866	1,73
Guadalajara	23.688	20.311	3.378	41.990	35.459	6.531	1,77
Toledo	63.147	42.349	20.798	104.076	69.652	34.424	1,65
Cataluña	1.586.714	643.066	943.648	4.330.141	1.447.453	2.882.688	2,73
Barcelona	957.840	346.423	611.416	2.340.863	689.277	1.651.586	2,44
Girona	331.866	124.944	206.922	1.015.147	326.424	688.723	3,06
Lleida	52.571	42.266	10.305	90.449	74.726	15.723	1,72
Tarragona	244.437	129.433	115.004	883.682	357.025	526.657	3,62
Comunitat Valenciana	634.141	414.584	219.556	2.049.616	1.209.149	840.467	3,23
Alicante	314.892	187.892	127.000	1.268.933	650.681	618.252	4,03
Castellón	87.761	69.639	18.122	266.674	210.899	55.775	3,04
Valencia	231.487	157.053	74.434	514.009	347.568	166.440	2,22
Extremadura	111.739	93.576	18.163	204.745	173.625	31.119	1,83
Badajoz	55.444	46.048	9.397	94.916	79.312	15.604	1,71
Cáceres	56.295	47.528	8.766	109.829	94.313	15.516	1,95
Galicia	356.849	264.243	92.607	703.449	556.711	146.738	1,97
Coruña (A)	168.374	118.488	49.886	324.371	238.580	85.791	1,93
Lugo	61.517	40.797	20.720	89.172	64.929	24.243	1,45
Ourense	27.009	24.233	2.775	50.237	44.974	5.263	1,86
Pontevedra	99.950	80.724	19.226	239.670	208.228	31.441	2,40
Madrid (Comunidad de)	923.789	469.012	454.778	1.786.310	809.424	976.886	1,93
Murcia (Región de)	90.017	74.557	15.460	230.354	187.986	42.368	2,56
Navarra (Comunidad Foral de)	74.315	52.284	22.031	126.509	92.643	33.865	1,70
País Vasco	190.711	122.278	68.433	349.570	223.376	126.194	1,83
Álava	26.170	19.110	7.060	46.907	34.266	12.641	1,79
Guipúzcoa	79.966	46.884	33.082	143.056	84.134	58.922	1,79
Vizcaya	84.575	56.284	28.291	159.607	104.977	54.630	1,89
Rioja (La)	50.203	37.648	12.555	81.482	64.729	16.754	1,62
Ceuta	6.124	5.057	1.068	13.197	11.998	1.200	2,15
Melilla	4.507	3.726	781	11.755	10.577	1.178	2,61

5. Establecimientos, plazas, grados de ocupación y personal empleado

Datos por comunidades autónomas y provincias

Provincias	Número esta- blecimientos abiertos esti- mados según la encuesta	Número de plazas estima- das según la encuesta	Grado de ocupación			Total personal empleado
			Por plazas	Por plazas en fin de semana	Por habita- ciones	
TOTAL	15.738	1.574.269	48,72	55,92	52,98	205.547
Andalucía	2.523	265.597	44,22	54,57	51,07	33.204
Almería	210	32.540	32,81	38,75	41,03	2.534
Cádiz	468	45.822	40,69	52,24	50,03	6.191
Córdoba	188	9.872	51,31	64,33	54,79	1.271
Granada	422	29.572	43,38	54,18	48,69	3.474
Huelva	158	24.369	40,57	55,16	44,49	2.686
Jaén	192	9.052	26,60	36,28	30,80	1.209
Málaga	567	87.775	50,27	60,34	56,67	11.912
Sevilla	317	26.595	51,94	61,35	58,88	3.927
Aragón	781	36.163	28,13	37,65	33,98	4.087
Huesca	292	11.835	23,15	32,42	27,11	1.135
Teruel	207	6.740	23,08	34,75	27,53	757
Zaragoza	283	17.588	33,42	42,29	40,64	2.195
Asturias (Principado de)	673	26.323	27,09	34,67	31,43	2.830
Balears (Illes)	1.088	294.884	58,32	60,03	57,48	36.239
Canarias	479	199.131	53,54	55,75	57,55	32.402
Palmas (Las)	229	113.485	54,52	56,68	59,43	17.978
Santa Cruz de Tenerife	249	85.646	52,25	54,52	55,08	14.423
Cantabria	380	17.936	35,71	42,46	36,51	2.336
Castilla y León	1.440	61.003	34,97	46,97	40,76	7.950
Ávila	105	4.786	28,39	43,77	34,29	608
Burgos	231	9.510	35,11	42,27	40,26	1.026
León	293	11.029	34,66	43,77	41,74	1.279
Palencia	101	3.606	32,30	39,99	38,46	401
Salamanca	232	11.354	42,38	60,27	46,97	1.525
Segovia	142	5.986	30,67	45,65	34,33	822
Soria	112	3.579	21,62	28,13	25,73	453
Valladolid	141	7.841	39,46	54,44	47,84	1.250
Zamora	84	3.311	34,24	42,88	40,35	586
Castilla-La Mancha	856	34.812	31,24	40,24	36,38	4.082
Albacete	169	7.139	33,48	40,71	39,08	860
Ciudad Real	187	7.347	29,99	35,53	36,98	863
Cuenca	165	5.546	28,72	37,14	31,88	678
Guadalajara	138	4.977	27,14	35,63	32,09	429
Toledo	197	9.803	34,06	47,51	38,67	1.253
Cataluña	2.238	263.351	52,17	61,76	55,92	32.555
Barcelona	1.014	124.930	59,83	68,36	65,10	17.983
Girona	662	70.717	45,23	56,81	47,55	7.670
Lleida	276	13.724	21,18	30,46	23,75	1.298
Tarragona	286	53.981	51,42	60,93	52,66	5.604
Comunitat Valenciana	1.038	128.914	50,56	60,15	54,85	15.404
Alicante	471	70.507	57,04	68,60	60,79	8.371
Castellón	191	20.750	40,87	47,21	42,75	2.363
Valencia	375	37.657	43,77	51,45	50,12	4.670
Extremadura	403	18.604	35,37	43,31	40,34	2.636
Badajoz	164	8.417	36,26	42,62	43,24	1.205
Cáceres	239	10.187	34,63	43,89	37,92	1.431
Galicia	1.567	64.663	34,97	39,65	40,35	7.291
Coruña (A)	656	25.839	40,35	47,06	47,59	2.791
Lugo	307	9.401	30,51	30,82	33,07	1.008
Ourense	191	6.293	25,61	31,08	30,95	723
Pontevedra	413	23.130	33,32	37,30	37,68	2.770
Madrid (Comunidad de)	1.187	100.953	56,75	67,29	69,66	15.011
Murcia (Región de)	191	18.108	40,38	49,63	42,69	2.684
Navarra (Comunidad Foral de)	279	11.234	36,25	40,60	41,99	1.510
País Vasco	449	24.682	45,47	58,50	54,58	4.092
Álava	73	3.845	39,16	46,94	47,83	532
Guipúzcoa	219	9.686	47,29	62,40	54,30	1.682
Vizcaya	157	11.151	46,06	59,11	57,18	1.878
Rioja (La)	140	6.148	42,52	59,00	51,49	898
Ceuta	13	862	49,04	46,61	48,79	177
Melilla	13	900	42,13	54,00	56,89	157

6. Distribución porcentual de los viajeros españoles en cada provincia según comunidad autónoma de procedencia

Datos por provincias

(Continúa)

Provincias	Total	Andalucía	Aragón	Asturias (P. de)	Balears (Illes)	Canarias	Cantabria	Castilla y León	Castilla-La Mancha	Cataluña
TOTAL	100	16,86	2,53	2,65	1,89	3,02	1,48	4,96	4,41	16,79
Álava	100	3,77	3,49	2,76	0,84	0,84	2,42	7,87	2,67	14,05
Albacete	100	6,90	1,13	0,75	1,62	0,36	0,39	3,82	22,80	6,27
Alicante	100	6,30	1,45	1,85	0,77	0,56	0,49	2,86	11,75	6,95
Almería	100	46,82	0,88	1,04	0,36	0,64	0,17	2,64	4,74	6,45
Asturias	100	4,51	0,99	18,01	0,65	0,89	4,16	12,48	4,44	5,94
Ávila	100	7,55	2,82	2,82	0,58	1,91	1,82	13,35	5,63	4,69
Badajoz	100	24,02	1,44	1,99	0,37	0,87	0,57	5,16	4,67	5,62
Balears (Illes)	100	6,88	0,50	0,39	26,34	1,14	1,45	0,60	0,79	19,88
Barcelona	100	7,45	2,50	2,21	2,51	1,93	1,76	2,46	2,71	35,91
Burgos	100	5,26	1,84	4,01	0,53	1,00	2,96	15,62	2,98	15,80
Cáceres	100	15,64	2,19	2,75	0,37	0,88	2,31	9,26	5,21	5,63
Cádiz	100	58,97	0,65	0,82	1,51	1,13	0,62	2,67	2,09	4,73
Cantabria	100	2,59	2,43	8,17	0,53	1,51	9,29	11,79	5,97	7,72
Castellón	100	3,03	3,57	1,68	0,76	0,74	0,20	2,31	10,01	19,91
Ciudad Real	100	15,88	1,60	1,58	0,64	0,68	1,62	4,37	14,35	5,96
Córdoba	100	47,92	1,18	0,69	0,56	0,59	0,54	2,32	4,64	6,11
Coruña (A)	100	6,06	1,33	5,20	1,44	2,72	1,28	5,52	2,65	9,50
Cuenca	100	5,32	2,55	2,50	0,65	1,99	0,55	5,40	14,05	8,85
Girona	100	4,26	1,74	0,65	0,29	1,17	0,18	1,38	3,70	72,30
Granada	100	51,29	0,71	0,59	0,86	0,81	0,39	1,53	3,79	6,05
Guadalajara	100	9,00	2,63	1,36	0,83	0,71	1,00	3,59	31,22	10,82
Guipúzcoa	100	3,19	4,60	3,09	0,86	1,12	2,31	7,95	2,02	17,84
Huelva	100	57,89	0,67	0,86	0,31	0,57	0,73	2,80	6,83	4,68
Huesca	100	2,94	24,16	1,06	0,67	3,15	1,55	1,64	3,29	27,22
Jaén	100	51,92	0,29	0,82	0,46	0,30	0,29	1,83	5,86	5,99
León	100	3,80	1,00	7,97	0,74	1,10	2,99	22,46	2,89	6,16
Lleida	100	2,90	3,63	0,24	1,09	0,37	0,46	1,14	0,95	75,47
Lugo	100	5,47	1,36	6,31	0,77	1,70	2,21	6,15	1,92	9,69
Madrid	100	15,66	2,65	2,90	2,05	3,73	2,25	4,91	3,16	14,43
Málaga	100	59,14	0,92	0,45	0,45	0,83	0,57	1,73	4,03	7,42
Murcia	100	12,67	1,33	1,12	0,64	0,53	0,28	3,54	9,28	8,66
Navarra	100	6,08	4,29	2,88	1,87	1,05	2,67	5,19	1,88	16,96
Ourense	100	2,50	0,34	2,58	0,44	0,47	0,52	7,77	1,93	5,88
Palencia	100	3,04	1,23	4,99	0,60	0,61	4,83	25,07	2,46	10,15
Palmas (Las)	100	6,92	0,37	0,81	0,62	34,95	0,20	1,13	0,92	5,39
Pontevedra	100	5,10	1,72	7,90	0,48	0,95	2,39	10,27	2,87	5,67
Rioja (La)	100	4,18	6,55	4,21	1,31	0,81	3,44	5,61	2,96	18,41
Salamanca	100	8,26	1,26	5,73	0,67	1,35	2,44	15,26	4,25	6,42
S. C. Tenerife	100	8,96	0,29	1,29	0,79	33,07	0,38	4,85	0,42	3,98
Segovia	100	5,21	1,14	2,77	0,67	0,81	3,25	15,59	3,60	6,57
Sevilla	100	44,39	1,07	1,44	0,85	1,95	0,60	2,19	2,57	10,45
Soria	100	3,61	9,67	1,39	0,69	0,37	1,32	18,11	3,29	14,95
Tarragona	100	2,53	5,39	1,06	0,84	0,49	0,60	1,47	1,79	61,81
Teruel	100	2,48	21,07	1,60	0,28	0,20	0,74	2,38	3,78	22,79
Toledo	100	13,85	1,40	1,58	0,85	0,43	1,21	5,22	15,18	5,95
Valencia	100	7,34	2,93	1,28	1,64	1,14	0,55	3,71	6,90	15,52
Valladolid	100	5,96	1,55	4,55	0,78	0,99	3,66	20,78	2,85	6,93
Vizcaya	100	4,44	2,69	3,88	1,03	1,26	1,83	5,34	1,61	15,56
Zamora	100	5,76	4,17	5,05	0,53	0,66	1,81	17,39	6,57	9,43
Zaragoza	100	4,48	16,99	1,49	0,67	0,70	1,34	4,71	3,00	20,51
Ceuta	100	46,21	0,22	-	0,83	0,77	0,89	-	0,55	2,75
Melilla	100	43,15	0,10	0,00	0,10	0,22	0,21	0,73	0,22	10,24

6. Distribución porcentual de los viajeros españoles en cada provincia según comunidad autónoma de procedencia

Datos por provincias

(Conclusión)

Provincias	Comunitat Valenciana	Extremadura	Galicia	Madrid (C. de)	Murcia (Región de)	Navarra (C. Foral de)	País Vasco	Rioja (La)	Ceuta y Melilla
TOTAL	8,25	1,72	5,48	20,21	2,12	1,30	5,26	0,67	0,40
Álava	3,69	0,52	4,34	22,32	1,04	2,45	25,47	1,44	0,02
Albacete	24,27	1,38	1,66	19,06	6,40	0,58	2,30	0,22	0,10
Alicante	33,60	0,55	2,16	22,23	3,22	1,04	3,67	0,30	0,24
Almería	8,82	0,29	1,47	9,32	12,77	0,15	2,92	0,07	0,47
Asturias	3,25	0,73	12,16	17,96	0,60	1,12	11,31	0,74	0,05
Ávila	4,98	2,55	4,74	40,46	2,70	0,75	2,28	0,14	0,23
Badajoz	4,07	16,54	3,49	25,68	1,11	0,65	3,28	0,32	0,17
Balears (Illes)	3,79	0,32	0,80	31,96	0,32	0,14	4,44	0,25	0,03
Barcelona	6,62	0,66	2,61	20,72	1,05	0,99	7,10	0,47	0,34
Burgos	4,04	1,34	5,98	25,38	0,93	1,59	9,67	0,99	0,05
Cáceres	2,94	11,21	4,56	30,59	1,13	0,86	3,51	0,75	0,24
Cádiz	3,99	3,01	0,92	13,02	1,52	0,65	2,47	0,38	0,83
Cantabria	2,85	0,78	6,57	22,86	0,71	2,26	12,55	1,39	0,04
Castellón	34,15	0,44	0,85	13,74	1,94	2,21	3,95	0,49	0,03
Ciudad Real	8,45	2,36	2,16	30,56	3,33	2,36	2,99	0,99	0,13
Córdoba	4,41	2,71	1,34	21,60	2,49	0,44	2,08	0,18	0,19
Coruña (A)	4,11	1,00	33,24	17,55	0,66	1,12	5,45	0,74	0,41
Cuenca	18,75	1,92	2,44	28,12	3,16	0,48	2,33	0,88	0,05
Girona	4,31	0,36	1,77	4,82	0,98	0,57	1,45	0,06	-
Granada	7,33	2,30	1,48	16,72	3,65	0,52	1,10	0,30	0,58
Guadalajara	6,51	1,67	1,53	25,43	0,76	0,46	1,96	0,52	-
Guipúzcoa	4,39	1,33	3,86	18,77	0,55	4,75	21,55	1,69	0,12
Huelva	1,79	6,06	1,50	12,05	0,69	0,21	1,62	0,38	0,37
Huesca	6,50	0,26	1,25	12,99	0,24	1,57	10,11	1,37	0,04
Jaén	6,56	0,88	1,33	16,58	3,76	0,41	2,33	0,18	0,20
León	2,55	0,98	13,42	21,01	1,89	2,18	6,84	0,97	1,06
Lleida	3,35	0,22	0,96	5,91	0,64	0,54	1,32	0,28	0,51
Lugo	3,23	0,76	38,01	14,37	0,91	1,14	4,90	0,72	0,39
Madrid	8,84	2,75	5,80	19,13	2,61	1,53	5,64	1,23	0,73
Málaga	3,36	1,42	1,34	13,23	0,89	0,97	1,68	0,30	1,29
Murcia	16,69	0,73	1,32	20,70	18,71	0,59	2,10	0,24	0,85
Navarra	4,66	0,65	3,96	20,59	0,86	11,29	13,82	1,17	0,13
Ourense	1,65	0,33	60,14	11,53	0,60	0,44	2,64	0,18	0,05
Palencia	4,60	2,06	8,13	21,01	1,13	1,37	7,51	1,16	0,05
Palmas (Las)	1,45	0,24	1,56	42,36	0,17	0,35	2,49	0,03	0,04
Pontevedra	4,28	1,94	33,97	15,20	1,13	1,39	4,15	0,51	0,08
Rioja (La)	5,98	0,87	4,34	20,44	0,96	2,63	13,73	3,49	0,06
Salamanca	4,98	3,83	7,14	27,49	1,87	1,38	5,94	1,26	0,46
S. C. Tenerife	1,26	0,10	1,62	39,01	0,11	0,23	3,46	0,10	0,06
Segovia	2,68	1,13	7,51	42,30	1,02	0,80	3,99	0,67	0,28
Sevilla	4,57	2,80	1,90	20,17	1,38	0,44	2,48	0,39	0,37
Soria	3,62	0,64	1,87	29,45	0,77	3,36	6,04	0,86	-
Tarragona	6,22	0,71	0,76	7,13	0,88	2,56	4,98	0,69	0,09
Teruel	22,53	0,95	0,79	14,24	1,68	1,53	2,60	0,35	-
Toledo	9,34	2,75	4,05	28,84	2,15	0,69	4,57	1,56	0,37
Valencia	23,18	0,79	2,01	24,53	2,97	1,53	3,14	0,63	0,18
Valladolid	5,92	1,45	8,53	26,54	2,02	0,89	5,65	0,87	0,09
Vizcaya	4,24	0,93	4,55	20,93	0,95	3,77	24,91	1,99	0,10
Zamora	4,37	1,92	13,12	21,81	0,70	0,77	5,46	0,42	0,08
Zaragoza	6,75	1,78	2,88	23,49	1,33	2,05	6,42	1,28	0,13
Ceuta	0,77	0,90	1,44	22,09	0,90	-	0,38	-	21,29
Melilla	0,74	1,18	1,91	18,84	1,51	-	0,96	-	19,89

7. Distribución porcentual de las pernoctaciones en cada provincia según comunidad autónoma de procedencia

Datos por provincias

(Continúa)

Provincias	Total	Andalucía	Aragón	Asturias (P. de)	Balears (Illes)	Canarias	Cantabria	Castilla y León	Castilla-La Mancha	Cataluña
TOTAL	100	15,78	2,75	2,81	1,78	3,14	1,58	5,24	4,91	15,81
Álava	100	5,75	3,27	2,43	1,23	0,75	2,11	9,07	2,52	13,36
Albacete	100	7,81	0,74	0,51	1,88	0,31	0,25	2,81	25,64	5,61
Alicante	100	5,92	3,17	3,13	0,40	0,38	1,61	5,74	8,46	5,91
Almería	100	38,01	1,47	4,52	0,28	0,52	0,34	7,86	4,93	11,31
Asturias	100	4,79	1,51	13,95	0,82	1,70	3,81	12,59	5,98	6,89
Ávila	100	6,96	2,81	2,30	0,58	1,89	4,45	13,72	5,74	6,96
Badajoz	100	24,96	1,38	1,75	0,43	0,79	0,57	4,13	4,43	5,30
Balears (Illes)	100	8,31	1,43	2,64	15,33	0,46	2,48	1,62	0,71	22,81
Barcelona	100	8,27	2,29	2,47	2,05	2,60	2,17	2,46	2,84	32,58
Burgos	100	5,61	1,81	4,61	0,53	0,84	2,40	19,66	4,07	12,83
Cáceres	100	18,71	1,88	3,18	0,33	0,77	2,20	8,91	3,94	4,98
Cádiz	100	54,43	1,00	0,98	1,25	1,35	0,67	3,03	2,32	4,94
Cantabria	100	3,45	2,76	7,75	0,42	1,98	9,92	10,33	9,85	8,40
Castellón	100	2,32	4,93	2,36	0,98	1,05	0,25	2,75	12,18	18,31
Ciudad Real	100	15,69	1,32	1,83	0,45	0,51	1,15	4,56	18,85	5,01
Córdoba	100	46,08	1,13	0,98	0,62	0,93	0,74	2,59	4,44	6,71
Coruña (A)	100	6,35	1,17	4,48	1,08	2,55	1,46	5,32	2,75	8,88
Cuenca	100	6,00	2,57	2,31	0,44	2,08	0,55	4,23	15,12	11,29
Girona	100	6,74	3,08	0,95	0,48	2,06	0,15	4,06	8,38	51,48
Granada	100	51,01	0,62	0,51	0,73	0,99	0,48	1,91	3,67	8,55
Guadalajara	100	8,76	3,12	1,08	0,65	0,65	1,19	3,73	31,11	11,60
Guipúzcoa	100	3,51	5,20	3,06	0,87	1,10	1,99	7,91	1,84	19,25
Huelva	100	44,28	2,83	1,58	0,19	0,57	1,46	3,50	10,68	8,43
Huesca	100	2,18	27,11	1,64	0,74	2,29	1,03	1,93	4,08	20,94
Jaén	100	51,02	0,21	0,76	0,52	0,25	0,31	1,73	6,15	5,74
León	100	3,55	1,00	8,01	0,81	1,16	2,50	29,17	2,69	5,35
Lleida	100	3,81	3,30	0,27	2,14	0,35	0,38	1,08	1,12	74,13
Lugo	100	4,29	0,97	7,15	1,09	1,30	2,11	6,41	1,69	7,66
Madrid	100	15,87	2,64	3,02	2,29	4,24	2,17	5,29	3,52	14,54
Málaga	100	46,16	1,48	0,62	0,45	0,75	0,72	1,82	6,40	8,89
Murcia	100	10,58	1,41	1,43	0,59	0,56	0,35	5,10	10,41	7,75
Navarra	100	7,27	4,63	2,44	1,98	1,17	3,92	5,78	1,88	15,33
Ourense	100	2,49	0,39	3,42	0,26	0,32	0,39	8,10	1,43	5,67
Palencia	100	2,72	1,63	3,88	0,43	0,84	4,52	29,23	3,81	8,89
Palmas (Las)	100	8,66	0,44	1,51	0,59	24,80	0,32	1,40	1,00	7,92
Pontevedra	100	6,83	2,29	6,84	1,14	0,94	3,54	10,37	2,44	6,22
Rioja (La)	100	4,05	7,28	3,42	1,39	0,81	2,97	6,99	2,83	16,63
Salamanca	100	7,77	1,29	5,89	0,72	1,65	1,98	20,79	4,43	5,58
S. C. Tenerife	100	10,60	0,31	1,87	0,72	18,64	0,37	4,27	0,47	6,62
Segovia	100	4,51	1,20	4,43	0,54	0,96	6,10	16,01	3,02	10,77
Sevilla	100	40,29	1,27	1,53	0,83	2,33	0,64	2,28	3,09	11,63
Soria	100	3,63	9,30	1,42	0,74	0,23	1,05	23,92	2,48	12,76
Tarragona	100	3,49	4,68	2,19	0,77	0,93	1,21	2,05	2,36	51,19
Teruel	100	2,86	28,88	1,07	0,17	0,21	1,66	1,94	5,45	19,21
Toledo	100	13,47	1,58	1,62	2,41	0,58	1,08	4,45	15,09	7,02
Valencia	100	7,45	2,71	2,33	1,16	1,40	0,50	4,06	7,37	13,37
Valladolid	100	6,85	1,78	4,39	0,76	1,59	3,19	19,56	3,11	6,91
Vizcaya	100	5,18	2,69	3,86	1,37	1,69	1,79	5,48	1,58	16,65
Zamora	100	6,44	6,33	5,04	0,44	0,54	1,78	17,42	5,30	14,30
Zaragoza	100	4,76	20,11	1,18	0,82	0,97	1,16	4,88	2,96	18,66
Ceuta	100	58,75	0,08	-	0,79	0,75	1,43	-	1,22	1,95
Melilla	100	55,51	0,03	0,11	0,07	0,19	0,15	0,36	0,16	6,77

7. Distribución porcentual de las pernoctaciones en cada provincia según comunidad autónoma de procedencia

Datos por provincias

(Conclusión)

Provincias	Comunitat Valenciana	Extremadura	Galicia	Madrid (C. de)	Murcia (Región de)	Navarra (C. Foral de)	País Vasco	Rioja (La)	Ceuta y Melilla
TOTAL	8,19	1,71	5,48	21,07	1,83	1,40	5,60	0,59	0,33
Álava	3,49	0,72	5,16	21,41	1,22	2,00	23,42	2,08	0,01
Albacete	21,28	1,19	1,48	22,50	5,71	0,44	1,69	0,09	0,06
Alicante	25,76	0,82	3,88	21,64	1,77	2,30	7,99	0,98	0,13
Almería	6,14	0,25	3,74	9,01	7,87	0,12	3,33	0,03	0,25
Asturias	6,06	0,73	11,22	16,99	0,66	0,96	10,56	0,66	0,11
Ávila	4,31	2,64	4,49	37,68	2,54	0,57	2,00	0,16	0,21
Badajoz	4,35	18,72	3,19	24,40	1,24	0,72	3,15	0,30	0,17
Baleares (Illes)	5,31	1,16	0,88	28,62	0,26	0,21	7,57	0,16	0,03
Barcelona	6,43	0,62	4,01	22,48	0,89	0,82	6,24	0,42	0,36
Burgos	4,07	1,61	6,14	23,84	0,87	1,48	8,54	1,04	0,06
Cáceres	2,69	16,11	3,73	27,27	1,15	0,70	2,72	0,60	0,14
Cádiz	5,18	2,75	1,29	13,67	1,86	1,08	3,25	0,32	0,64
Cantabria	5,04	0,62	5,43	21,36	0,70	1,63	9,16	1,14	0,05
Castellón	26,92	0,39	1,10	15,78	2,38	3,69	4,33	0,28	0,01
Ciudad Real	6,81	2,48	2,16	30,25	3,16	2,66	2,32	0,70	0,10
Córdoba	4,96	2,53	1,56	21,05	2,48	0,40	2,43	0,17	0,20
Coruña (A)	3,72	0,75	36,60	16,66	0,81	1,13	5,23	0,61	0,45
Cuenca	17,89	1,83	2,84	25,70	3,60	0,38	2,25	0,88	0,03
Girona	5,31	0,91	6,15	5,88	1,42	1,15	1,60	0,19	-
Granada	6,24	2,35	2,11	15,28	2,95	0,40	1,39	0,29	0,53
Guadalajara	6,30	2,67	2,09	22,96	1,19	0,37	2,05	0,47	-
Guipúzcoa	3,90	1,26	4,11	18,87	0,57	4,33	20,71	1,40	0,12
Huelva	1,43	4,65	1,35	13,47	0,44	0,28	3,54	1,02	0,29
Huesca	7,82	0,29	3,66	12,73	0,28	1,13	10,80	1,32	0,02
Jaén	6,32	0,70	1,52	17,02	3,78	0,42	3,20	0,14	0,22
León	2,32	0,76	12,08	19,25	1,81	1,73	5,89	0,82	1,11
Lleida	2,91	0,23	1,15	5,42	0,54	0,39	2,09	0,20	0,49
Lugo	2,42	0,55	41,40	16,11	0,83	0,81	4,46	0,48	0,29
Madrid	8,51	2,81	6,18	17,26	2,68	1,42	5,65	1,20	0,71
Málaga	6,99	1,85	2,04	15,05	0,64	1,49	3,61	0,21	0,81
Murcia	13,70	0,81	3,18	26,43	11,92	0,47	3,48	0,23	1,60
Navarra	4,16	0,77	3,88	21,31	1,29	9,65	13,23	1,22	0,09
Ourense	1,67	0,32	55,38	16,31	0,48	0,45	2,74	0,12	0,07
Palencia	5,27	1,75	7,49	19,06	2,33	1,17	6,00	0,93	0,03
Palmas (Las)	1,43	0,21	2,15	45,38	0,24	0,36	3,47	0,07	0,05
Pontevedra	4,82	2,83	28,98	12,76	3,44	1,56	4,44	0,48	0,07
Rioja (La)	5,49	1,35	4,52	20,96	1,22	2,34	14,20	3,48	0,08
Salamanca	4,78	5,41	6,17	24,80	1,09	1,29	4,95	1,09	0,32
S. C. Tenerife	1,65	0,12	1,82	48,00	0,09	0,26	4,05	0,12	0,02
Segovia	2,72	1,29	6,58	36,25	0,86	0,63	3,22	0,63	0,29
Sevilla	5,15	2,67	2,09	20,70	1,40	0,44	2,88	0,45	0,33
Soria	4,07	0,73	2,68	26,42	0,81	3,68	5,44	0,65	-
Tarragona	4,80	1,31	0,78	9,47	0,88	4,06	9,24	0,52	0,06
Teruel	19,61	1,04	1,16	12,32	0,97	0,93	2,29	0,26	-
Toledo	11,09	2,92	4,25	24,88	2,48	0,85	4,29	1,60	0,35
Valencia	21,83	0,64	2,88	24,03	2,69	2,90	4,00	0,51	0,17
Valladolid	8,39	1,46	7,95	24,78	2,00	1,26	5,10	0,79	0,12
Vizcaya	4,54	1,03	5,30	20,95	1,29	3,04	21,67	1,81	0,08
Zamora	4,02	1,80	12,64	17,13	0,44	0,70	5,02	0,57	0,07
Zaragoza	6,54	1,49	3,33	22,92	1,61	1,59	5,60	1,24	0,18
Ceuta	0,75	1,51	1,55	17,52	1,09	-	0,16	-	12,44
Melilla	0,75	0,75	1,88	18,75	1,66	-	0,45	-	12,41

8. Viajeros y pernoctaciones según país de residencia

Datos por países

Países	Viajeros		Pernoctaciones	
	Total	%	Total	%
TOTAL	7.819.089	100,00	24.033.123	100,00
Residentes en España	4.045.884	51,74	9.292.491	38,67
Residentes en el extranjero	3.773.205	48,26	14.740.633	61,33
TOTAL residentes en el extranjero	3.773.205	100,00	14.740.633	100,00
TOTAL residentes en U.E. (sin España)	2.895.794	76,75	12.585.720	85,38
- Alemania	747.642	19,81	4.191.595	28,44
- Austria	42.068	1,11	143.696	0,97
- Bélgica	91.131	2,42	434.753	2,95
- Dinamarca	33.273	0,88	118.840	0,81
- Finlandia	17.596	0,47	62.357	0,42
- Francia	458.884	12,16	1.174.703	7,97
- Grecia	15.473	0,41	45.055	0,31
- Irlanda	59.724	1,58	226.925	1,54
- Italia	228.354	6,05	557.711	3,78
- Luxemburgo	7.350	0,19	37.872	0,26
- Países Bajos	166.239	4,41	710.306	4,82
- Polonia	30.361	0,80	108.989	0,74
- Portugal	92.509	2,45	200.373	1,36
- Reino Unido	774.523	20,53	4.112.031	27,90
- República Checa	12.524	0,33	40.217	0,27
- Suecia	62.075	1,65	256.755	1,74
- Resto de la UE*	56.069	1,49	163.544	1,11
Noruega	31.424	0,83	115.233	0,78
Rusia	47.388	1,26	198.708	1,35
Suiza	63.187	1,67	236.493	1,60
Resto de Europa	71.555	1,90	204.889	1,39
Japón	54.536	1,45	83.117	0,56
Estados Unidos	204.827	5,43	435.823	2,96
Resto de América	196.775	5,22	437.030	2,96
Países africanos	31.182	0,83	74.084	0,50
Resto del mundo	176.536	4,68	369.537	2,51

*Países incluidos en Resto de la UE: Bulgaria, Chipre, Eslovaquia, Eslovenia, Estonia, Hungría, Letonia, Lituania, Malta y Rumanía

ÍNDICE DE PRECIOS HOTELEROS (IPH). Base 2008

Mayo 2010

Datos Provisionales

Índices generales de comunidades autónomas y Total Nacional

	Índice	Tasa de variación interanual
TOTAL	91,7	-2,6
Andalucía	92,0	-3,5
Aragón	84,3	-4,9
Asturias (Principado de)	91,9	-3,6
Balears (Illes)	92,7	-4,1
Canarias	93,9	-4,7
Cantabria	92,1	-2,7
Castilla y León	95,5	-2,9
Castilla-La Mancha	94,9	-2,9
Cataluña	89,9	-0,1
Comunitat Valenciana	92,0	-3,4
Extremadura	93,9	-2,8
Galicia	99,9	2,3
Madrid (Comunidad de)	88,1	0,5
Murcia (Región de)	88,2	-8,7
Navarra (Comunidad Foral de)	91,4	-3,2
País Vasco	89,7	-3,9
Rioja (La)	92,8	-1,9
Ceuta	109,9	4,6
Melilla	94,4	-10,6

Índice general nacional y desglose por categorías

	Índice	Tasa de variación interanual
TOTAL	91,7	-2,6
HOTELES: Estrellas oro		
Cinco	84,9	-5,1
Cuatro	90,5	-3,1
Tres	94,1	-1,5
Dos	95,2	-0,5
Una	99,2	0,1
HOSTALES: Estrellas plata		
Tres y dos	97,0	-1,9
Una	96,7	-2,4

Indicadores de Rentabilidad del Sector Hotelero

Mayo 2010

Datos Provisionales

ADR y RevPAR de comunidades autónomas y Total Nacional

	ADR (en euros)	Tasa de variación interanual	RevPAR (en euros)	Tasa de variación interanual
TOTAL	64,0	0,4	33,8	4,5
Andalucía	66,8	-1,0	34,0	0,8
Aragón	55,9	-3,2	18,9	-5,2
Asturias (Principado de)	56,6	0,5	17,6	-5,3
Baleares (Illes)	51,8	-3,9	29,5	-0,5
Canarias	66,1	-2,2	37,9	1,2
Cantabria	57,4	-5,3	21,1	-12,0
Castilla y León	55,9	-3,2	22,7	-0,8
Castilla-La Mancha	60,6	2,2	21,8	0,4
Cataluña	71,1	5,8	39,8	9,3
Comunitat Valenciana	53,8	-1,5	29,3	4,0
Extremadura	58,4	-2,6	23,8	1,2
Galicia	53,7	4,2	21,2	15,7
Madrid (Comunidad de)	89,3	3,6	62,3	21,6
Murcia (Región de)	57,1	-6,0	24,4	-17,6
Navarra (Comunidad Foral de)	63,2	-2,3	26,5	-4,7
País Vasco	71,5	-6,8	39,1	-9,0
La Rioja	59,8	-3,1	31,0	-9,9
Ceuta	71,8	-5,3	35,4	-6,4
Melilla	64,3	-11,3	36,6	0,9

ADR y RevPAR nacional y desglose por categorías

	ADR (en euros)	Tasa de variación interanual	RevPAR (en euros)	Tasa de variación interanual
TOTAL	64,0	0,4	33,8	4,5
HOTELES: Estrellas oro				
Cinco	147,5	0,7	79,9	14,3
Cuatro	72,2	-1,5	44,1	3,3
Tres	50,5	-1,8	28,4	0,0
Dos	48,7	2,4	20,7	5,2
Una	46,7	-0,4	15,7	3,5
HOSTALES: Estrellas plata				
Tres y dos	43,9	-1,1	15,1	0,1
Una	36,9	0,0	11,0	-0,6