

24 de junio de 2011

Coyuntura Turística Hotelera (EOH/IPH/IRSH)
Mayo 2011. *Datos provisionales*

Las pernoctaciones en establecimientos hoteleros aumentan un 1,6%* en mayo respecto al mismo mes de 2010

Los hoteles ingresan 34,6 euros por habitación disponible y facturan 64,0 euros de media por habitación ocupada

Durante el mes de mayo se registran 24,6 millones de pernoctaciones en establecimientos hoteleros, lo que supone un aumento del 1,6% respecto al mismo mes de 2010. Las pernoctaciones de residentes descienden un 10,6%, mientras que las de no residentes experimentan un crecimiento del 9,3%.

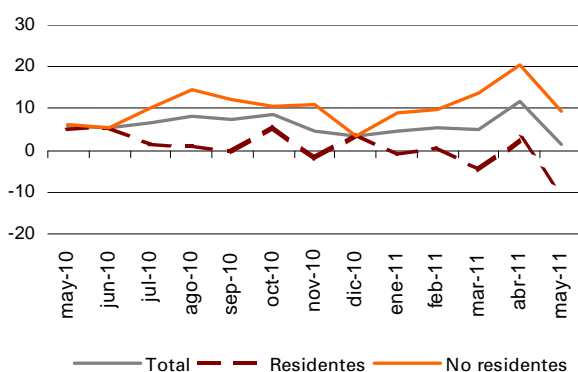
La estancia media sube un 2,5% respecto a mayo de 2010, situándose en 3,2 pernoctaciones por viajero.

Durante los cinco primeros meses del año las pernoctaciones aumentan un 5,6% respecto al mismo periodo del año anterior.

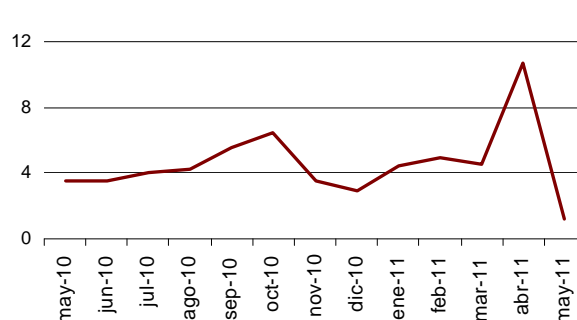
Por su parte, **el Índice de Precios Hoteleros (IPH) registra una disminución del 0,5%**, tasa superior en 2,0 puntos a la registrada en mayo de 2010. Respecto a los indicadores de rentabilidad del sector hotelero, la facturación por habitación ocupada alcanza un valor medio de 64,0 euros (0,3 euros más que hace un año) y el ingreso por habitación disponible se sitúa en 34,6 euros (0,9 euros más que en mayo de 2010).

En mayo se cubren el 48,9% de las plazas ofertadas, lo que supone un aumento interanual del 1,2%. El grado de ocupación por plazas en fin de semana se sitúa en el 55,1%, con un descenso del 0,7%.

Tasa de variación interanual en % de las pernoctaciones



Tasa de variación interanual en % del grado de ocupación por plazas



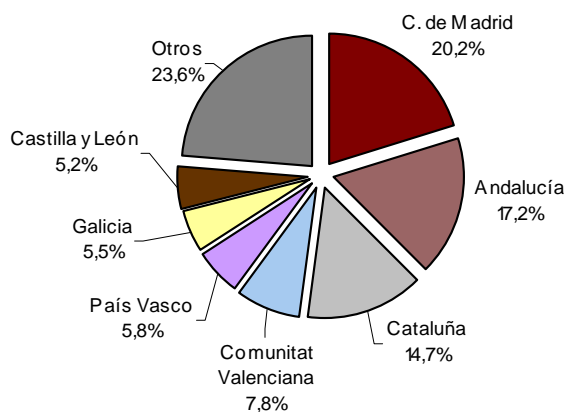
* Debido a la actualización realizada en el directorio de establecimientos hoteleros de Canarias, Comunidad Foral de Navarra y Extremadura, los datos publicados para esas Comunidades Autónomas y el total nacional no son directamente comparables. Para salvar esta ruptura en la serie se han calculado coeficientes de enlace que permiten comparar los datos entre los distintos años. Los coeficientes se publican cada mes en la página web del INE en la sección dedicada a esta operación estadística, bajo un apartado específico denominado coeficientes de enlace.

Pernoctaciones de viajeros residentes en el extranjero

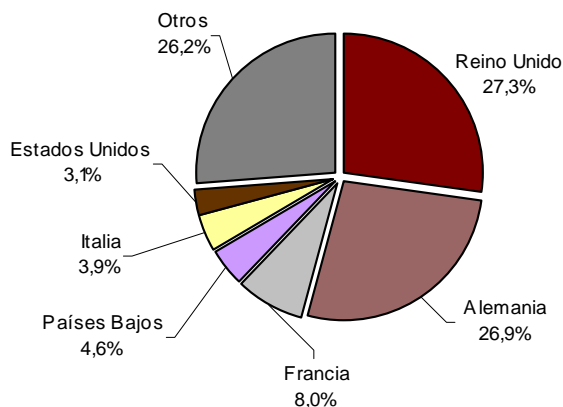
Los viajeros procedentes de Alemania y Reino Unido realizan más de 8,8 millones de pernoctaciones en mayo. El mercado alemán experimenta un aumento interanual del 2,1% y el británico crece un 7,4%.

Las pernoctaciones de los viajeros procedentes de Francia, Países Bajos e Italia (los siguientes mercados emisores) registran unas tasas interanuales del 8,1%, 5,8% y 15,1%, respectivamente.

Pernoctaciones de los viajeros residentes en España según procedencia en %



Pernoctaciones de los viajeros residentes en el extranjero según procedencia en %

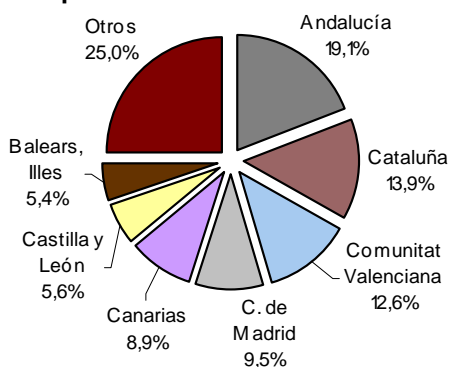


Principales destinos

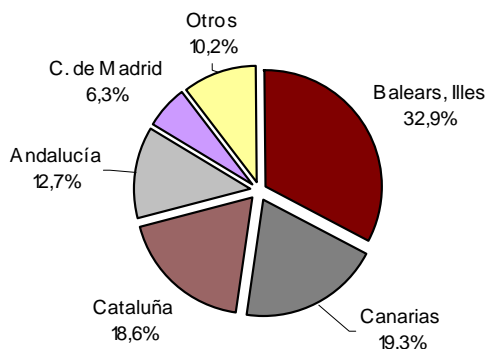
El principal destino elegido por los no residentes es Illes Balears. En esta comunidad las pernoctaciones de extranjeros aumentan un 10,2%. Le siguen Canarias, con una tasa interanual del 13,4%, y Cataluña, con un incremento del 5,2%.

Andalucía, Cataluña y Comunitat Valenciana son los destinos principales de los viajeros residentes en España, con tasas interanuales de pernoctaciones del -13,9%, -18,4% y -12,9%, respectivamente.

Distribución de las pernoctaciones de los viajeros residentes en España en %



Distribución de las pernoctaciones de los viajeros residentes en el extranjero en %



Resultados por comunidades autónomas, zonas turísticas y puntos turísticos

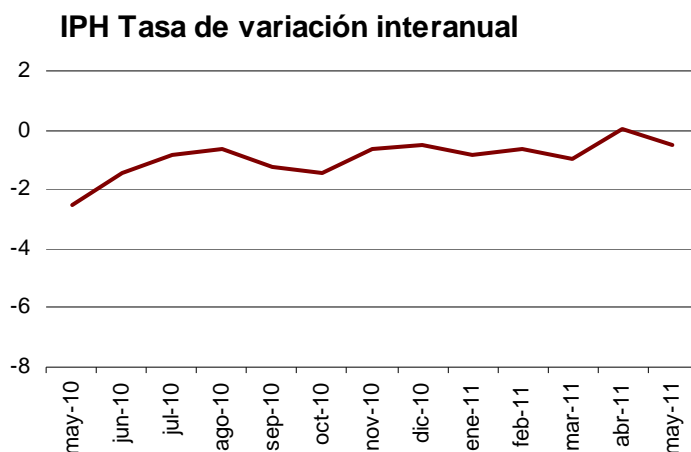
Illes Balears es la comunidad autónoma con el mayor grado de ocupación por plazas durante el mes de mayo (61,2%). Le siguen Canarias (57,5%) y Comunidad de Madrid (55,8%).

Las zonas turísticas con mayores grados de ocupación y pernoctaciones se sitúan en las islas y costas. Barcelona presenta tanto el mayor grado de ocupación por plazas (71,6%), como el mayor grado de ocupación por plazas en fin de semana (78,5%). En Mallorca se registran más de 4,6 millones de pernoctaciones en mayo.

Los puntos turísticos con mayor número de pernoctaciones son Barcelona, Madrid y Calviá. Benidorm alcanza el mayor grado de ocupación por plazas (76,4%), mientras que Palma alcanza el mayor grado de ocupación en fin de semana (82,6%).

Evolución del Índice de Precios Hoteleros

La tasa interanual del IPH se sitúa en el -0,5% en mayo, tasa inferior en 0,5 puntos a la obtenida el mes pasado y 2,0 puntos mayor que la registrada hace un año.



IPH por comunidades autónomas

Las cuatro comunidades (Cataluña, Illes Balears, Andalucía y Comunidad de Madrid) que suponen el 65,3% del peso total del IPH en el mes de mayo, tienen comportamientos distintos respecto a abril de 2011.

Cataluña, que tiene el mayor peso en la estructura de ponderaciones este mes, presenta una tasa interanual del 1,6%, superior en 1,8 puntos a la estimada en abril. Los precios hoteleros registran una variación del -1,0% en Illes Balears, frente al 2,9% registrado el mes precedente. Andalucía muestra una tasa interanual del -0,1%, frente al -2,4% observado el mes pasado. En Comunidad de Madrid, la variación es del -3,0%, lo que supone 1,5 puntos menos que en abril.

IPH por categorías

Los precios hoteleros bajan en mayo en los establecimientos de tres y dos estrellas de plata (un 2,7%), en los establecimientos de tres estrellas de oro (un 1,9%), en los de una estrella de oro (un 0,8%), en los de dos estrellas de oro (un 0,6%), y en los de cuatro estrellas de oro (un 0,4%).

Por el contrario, los precios suben en los hoteles de cinco estrellas de oro (un 3,3%) y una estrella de plata (1,9%).

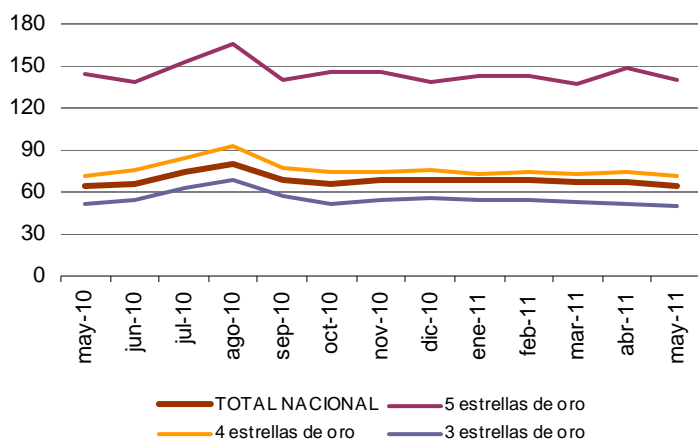
Indicadores de Rentabilidad del Sector Hotelero

La facturación media de los hoteles por cada habitación ocupada (ADR) es de 64,0 euros en mayo, lo que supone un aumento de 0,3 euros respecto al mismo mes de 2010.

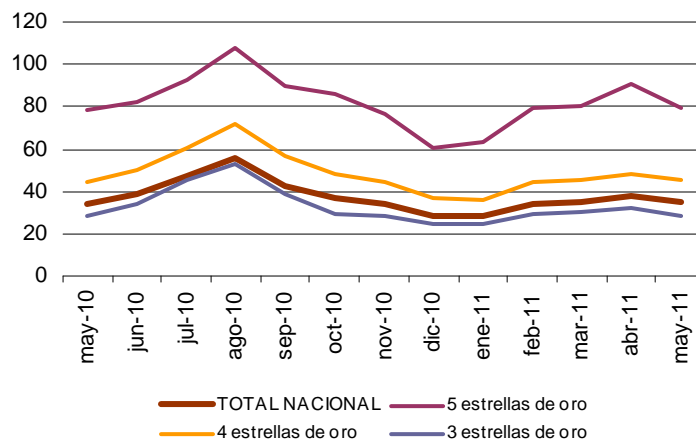
Por su parte el ingreso por habitación disponible (RevPAR), que está condicionado por la ocupación registrada en los establecimientos hoteleros, alcanza los 34,6 euros, con un incremento de 0,9 euros respecto a mayo de 2010.

Por categorías, la facturación media es de 140,3 euros para los hoteles de cinco estrellas, de 71,8 euros para los de cuatro y de 50,3 para los de tres estrellas. Los ingresos por habitación disponible para estas mismas categorías son de 79,5, 45,7 y 28,6 euros, respectivamente.

ADR



RevPAR



Más información en **INEbase** – www.ine.es Todas las notas de prensa en: www.ine.es/prensa/prensa.htm

Gabinete de prensa: Teléfonos: 91 583 93 63 / 94 08 – Fax: 91 583 90 87 - gprensa@ine.es

Área de información: Teléfono: 91 583 91 00 – Fax: 91 583 91 58 – www.ine.es/infoine

Encuesta de Ocupación en Alojamientos Turísticos (Establecimientos hoteleros)

Mayo 2011

Datos provisionales

1. Número de viajeros, pernoctaciones y estancia media según categoría del establecimiento

Categoría	Número de viajeros			Número de pernoctaciones			Estancia media
	Total	Residentes en España	Residentes en el extranjero	Total	Residentes en España	Residentes en el extranjero	
TOTAL	7.793.604	3.732.852	4.060.752	24.669.927	8.344.847	16.325.080	3,17
HOTELES: Estrellas oro							
Cinco	434.158	167.593	266.565	1.292.621	347.792	944.828	2,98
Cuatro	3.388.042	1.580.016	1.808.026	10.947.509	3.380.686	7.566.823	3,23
Tres	2.482.771	1.104.718	1.378.053	8.827.044	2.712.749	6.114.295	3,56
Dos	575.549	336.440	239.109	1.461.052	724.005	737.047	2,54
Una	211.893	123.807	88.086	484.404	248.987	235.417	2,29
HOSTALES: Estrellas plata							
Tres y dos	381.551	233.009	148.542	882.733	468.823	413.910	2,31
Una	319.642	187.270	132.372	774.565	461.805	312.760	2,42
Tasa interanual	-0,85	-8,04	6,87	1,61	-10,63	9,33	2,46
Tasa interanual acumulada	2,89	-1,76	9,41	5,64	-2,86	12,59	2,67

2. Establecimientos, plazas, grados de ocupación y personal empleado según categoría del establecimiento

Categoría	Número establecimientos abiertos estimados según la encuesta	Número de plazas estimadas según la encuesta	Grado de ocupación			Total personal empleado
			Por plazas	Por plazas en fin de semana	Por habitaciones	
TOTAL	15.930	1.610.914	48,92	55,08	54,19	210.450
HOTELES: Estrellas oro						
Cinco	265	84.845	48,85	56,07	56,87	23.707
Cuatro	2.080	632.492	55,35	62,90	63,65	93.697
Tres	2.815	521.913	53,81	58,78	57,17	61.007
Dos	2.015	128.525	36,47	43,86	41,07	11.899
Una	1.235	53.439	29,11	34,82	33,25	4.722
HOSTALES: Estrellas plata						
Tres y dos	3.154	99.584	28,49	32,97	32,86	8.299
Una	4.366	90.117	27,63	30,26	32,18	7.119
Tasa interanual	0,84	0,45	1,22	-0,74	2,55	1,32

3. Viajeros, pernoctaciones, estancia media, grados de ocupación y personal empleado

Datos por zonas y puntos turísticos

	Viajeros		Pernoctaciones		Grado ocup.			Estancia media	Total personal empleado
	Residentes en España	Residentes en el extranjero	Residentes en España	Residentes en el extranjero	Por plazas	Por plazas fin de semana	Por habitaciones		

Zonas turísticas con mayor grado de ocupación en el mes

Barcelona	149.084	519.752	290.642	1.269.315	71,63	78,46	82,58	2,33	11.902
Isla de Mallorca	81.335	709.206	247.418	4.378.104	63,95	66,04	64,57	5,85	29.846
Costa Blanca	147.774	131.831	582.886	676.389	61,26	68,85	62,80	4,50	8.304
Isla de Gran Canaria	54.330	99.874	179.357	827.204	59,26	64,11	65,77	6,53	9.597
Isla de Fuerteventura	11.322	82.725	46.566	709.074	58,28	60,16	67,32	8,03	6.191
Isla de Tenerife	88.655	136.558	368.794	1.137.746	58,18	62,79	65,27	6,69	14.143
Costa Guipuzcoana	35.327	25.599	59.005	50.697	56,99	73,10	65,55	1,80	1.153
Isla de Lanzarote	25.956	53.325	122.352	437.755	55,86	56,25	61,34	7,06	4.781

Zonas turísticas con mayor número de pernoctaciones en el mes*

Costa del Sol	144.312	239.690	331.789	998.815	52,85	60,99	60,94	3,47	10.990
Costa Brava	95.028	165.310	225.931	617.973	41,70	49,30	45,81	3,24	6.738
Costa Daurada	101.331	117.735	282.078	560.313	50,44	55,95	52,99	3,85	5.069
Islas de Ibiza-Formentera	27.691	121.940	121.566	693.033	53,20	55,89	53,89	5,44	5.893
Costa Barcelona-Maresme	27.114	86.608	72.859	388.546	55,54	56,15	56,43	4,06	2.369
Costa de la Luz de Cádiz	98.483	60.116	210.818	249.746	38,40	50,81	49,12	2,90	4.827
Isla de Menorca	13.445	48.140	80.723	298.502	51,13	49,44	49,08	6,16	2.593
Costa de Almería	63.155	14.340	191.300	62.890	27,74	28,24	31,69	3,28	1.978

Puntos turísticos con mayor grado de ocupación en el mes

Benidorm	69.211	81.746	403.253	514.898	76,37	81,48	75,18	6,08	5.184
Palma	54.938	169.779	131.945	796.469	75,34	82,57	80,02	4,13	6.005
Barcelona	139.599	503.438	264.551	1.233.964	71,91	78,67	82,43	2,33	11.499
Muro	1.872	65.807	4.742	360.560	69,95	71,41	78,13	5,40	1.930
Córdoba	46.656	42.033	77.331	63.117	69,90	80,28	75,46	1,58	876
Santa Margalida	1.322	39.872	2.304	293.237	69,79	72,50	73,00	7,17	1.732
Oliva (La)	3.055	17.222	9.262	131.769	67,18	69,69	75,76	6,96	1.184
Sevilla	88.373	106.591	161.112	220.631	66,61	74,88	76,22	1,96	2.997
Calvià	7.390	151.195	36.586	963.473	66,25	66,82	63,48	6,31	6.119
Alcúdia	1.914	57.587	6.016	390.922	65,35	57,51	55,26	6,67	2.093

Puntos turísticos con mayor número de pernoctaciones en el mes*

Madrid	337.425	406.727	565.554	918.763	59,97	70,51	73,36	1,99	12.189
San Bartolomé De Tirajana	28.614	74.067	111.620	650.940	64,69	69,63	69,98	7,43	7.218
Adeje	25.162	64.106	103.637	564.740	63,76	68,52	72,63	7,49	6.146
Salou	46.417	80.120	164.353	413.651	60,82	66,29	61,64	4,57	2.740
Pájara	4.756	51.096	23.596	459.709	57,39	58,14	65,90	8,65	4.045
Lloret De Mar	20.389	70.639	71.541	335.378	53,26	57,27	55,62	4,47	2.162
Torremolinos	31.746	59.194	90.683	303.001	62,68	66,67	68,66	4,33	2.623
Sant Llorenç Des Cardassar	1.141	52.240	6.358	382.071	55,80	54,69	55,21	7,28	2.407
Arona	7.852	35.733	41.284	311.148	64,19	64,19	68,13	8,09	2.559
Granada	64.107	88.932	116.925	161.458	63,11	74,82	67,81	1,82	1.806

*Sin considerar los incluidos en la tabla anterior, por aparecer también con mayor grado de ocupación.

4. Viajeros, pernoctaciones, estancia media

Datos por comunidades y ciudades autónomas y provincias

	Número de viajeros			Número de pernoctaciones			Estancia media
	Total	Residentes en España	Residentes en el extranjero	Total	Residentes en España	Residentes en el extranjero	
TOTAL	7.793.604	3.732.852	4.060.752	24.669.927	8.344.847	16.325.080	3,17
Andalucía	1.426.390	747.996	678.394	3.664.942	1.597.854	2.067.088	2,57
Almería	80.783	65.796	14.987	265.836	201.400	64.436	3,29
Cádiz	198.991	121.905	77.086	541.036	253.665	287.371	2,72
Córdoba	111.945	65.889	46.056	181.185	110.492	70.693	1,62
Granada	209.274	100.904	108.370	429.015	208.688	220.327	2,05
Huelva	91.621	71.155	20.467	277.949	175.585	102.363	3,03
Jaén	47.348	37.132	10.216	77.739	62.853	14.887	1,64
Málaga	429.843	164.868	264.976	1.406.712	366.670	1.040.042	3,27
Sevilla	256.583	120.348	136.235	485.470	218.501	266.969	1,89
Aragón	167.311	134.524	32.786	306.796	251.313	55.483	1,83
Huesca	35.927	27.040	8.887	70.077	53.563	16.514	1,95
Teruel	24.515	21.511	3.005	44.356	38.843	5.514	1,81
Zaragoza	106.869	85.974	20.895	192.363	158.908	33.456	1,80
Asturias, Principado de	123.794	103.191	20.603	234.280	201.699	32.581	1,89
Baleares, Illes	1.001.758	122.471	879.287	5.819.347	449.707	5.369.639	5,81
Canarias	569.054	189.467	379.587	3.895.636	738.776	3.156.861	6,85
Palmas, Las	327.533	91.609	235.924	2.322.308	348.275	1.974.033	7,09
Santa Cruz de Tenerife	241.521	97.858	143.663	1.573.328	390.501	1.182.828	6,51
Cantabria	83.974	62.382	21.591	178.567	136.610	41.958	2,13
Castilla y León	376.591	272.173	104.419	624.093	469.480	154.613	1,66
Ávila	25.014	19.004	6.010	42.783	31.892	10.890	1,71
Burgos	66.568	40.228	26.339	107.018	71.539	35.478	1,61
León	65.165	46.461	18.704	102.118	77.019	25.099	1,57
Palencia	21.645	16.147	5.498	35.180	28.374	6.806	1,63
Salamanca	77.869	53.011	24.858	140.224	105.253	34.971	1,80
Segovia	33.771	25.369	8.402	54.706	39.845	14.862	1,62
Soria	14.981	13.157	1.824	26.898	23.327	3.570	1,80
Valladolid	53.799	43.519	10.280	86.961	67.451	19.510	1,62
Zamora	17.779	15.277	2.502	28.205	24.779	3.426	1,59
Castilla-La Mancha	167.659	131.574	36.086	303.262	243.120	60.142	1,81
Albacete	30.134	27.364	2.770	69.952	64.797	5.155	2,32
Ciudad Real	32.916	28.538	4.378	59.232	51.894	7.338	1,80
Cuenca	24.224	20.135	4.089	40.498	34.719	5.778	1,67
Guadalajara	22.304	19.323	2.980	39.734	34.459	5.276	1,78
Toledo	58.081	36.213	21.868	93.846	57.251	36.595	1,62
Cataluña	1.519.794	534.699	985.094	4.205.765	1.163.619	3.042.147	2,77
Barcelona	951.553	266.746	684.808	2.363.813	536.072	1.827.741	2,48
Girona	275.441	107.408	168.033	867.027	244.456	622.571	3,15
Lleida	49.706	40.442	9.264	85.445	69.189	16.257	1,72
Tarragona	243.094	120.104	122.990	889.480	313.902	575.579	3,66
Comunitat Valenciana	571.456	352.059	219.397	1.944.850	1.051.020	893.830	3,40
Alicante/Alacant	291.527	157.627	133.900	1.283.639	600.894	682.745	4,40
Castellón/Castelló	75.704	61.296	14.407	226.772	175.583	51.189	3,00
Valencia/València	204.226	133.136	71.090	434.439	274.543	159.896	2,13
Extremadura	115.023	90.644	24.379	213.882	176.165	37.718	1,86
Badajoz	61.733	48.960	12.772	111.624	91.539	20.085	1,81
Cáceres	53.291	41.684	11.606	102.258	84.625	17.633	1,92
Galicia	285.491	200.929	84.562	580.011	442.104	137.908	2,03
Coruña, A	127.539	81.570	45.969	251.757	173.646	78.111	1,97
Lugo	48.495	31.649	16.847	71.655	51.344	20.311	1,48
Ourense	23.406	20.812	2.594	43.756	39.423	4.333	1,87
Pontevedra	86.050	66.898	19.152	212.844	177.692	35.152	2,47
Madrid, Comunidad de	936.154	474.953	461.202	1.818.503	795.083	1.023.420	1,94
Murcia, Región de	97.573	79.446	18.128	244.893	201.251	43.642	2,51
Navarra, Comunidad Foral de	81.085	57.110	23.975	140.035	101.107	38.929	1,73
País Vasco	207.885	134.651	73.234	384.725	243.433	141.292	1,85
Álava	29.446	21.809	7.637	52.942	39.136	13.806	1,80
Guipúzcoa	81.370	49.864	31.506	152.864	92.053	60.811	1,88
Vizcaya	97.068	62.978	34.090	178.919	112.244	66.676	1,84
Rioja, La	52.093	36.304	15.789	86.191	62.852	23.339	1,65
Ceuta	6.696	5.264	1.433	14.110	11.098	3.012	2,11
Melilla	3.825	3.016	809	10.036	8.557	1.479	2,62

5. Establecimientos, plazas, grados de ocupación y personal empleado

Datos por comunidades y ciudades autónomas y provincias

	Número esta- blecimientos abiertos esti- mados según la encuesta	Número de plazas estima- das según la encuesta	Grado de ocupación			Total personal empleado
			Por plazas	Por plazas en fin de semana	Por habita- ciones	
TOTAL	15.930	1.610.914	48,92	55,08	54,19	210.450
Andalucía	2.580	267.866	43,84	52,44	51,26	33.298
Almería	199	31.392	27,26	27,76	30,92	2.272
Cádiz	483	46.166	37,62	48,99	47,21	5.879
Córdoba	196	10.562	54,71	65,15	60,41	1.364
Granada	443	30.449	45,17	53,98	50,15	3.408
Huelva	166	24.765	35,69	51,18	41,01	2.877
Jaén	187	9.160	27,18	34,70	32,68	1.302
Málaga	581	88.614	50,92	58,77	58,22	12.328
Sevilla	326	26.757	58,04	66,84	66,75	3.869
Aragón	800	37.276	26,42	36,05	32,67	4.044
Huesca	294	12.440	18,13	26,30	22,12	1.076
Teruel	215	6.935	20,50	31,39	23,01	787
Zaragoza	291	17.901	34,46	44,63	43,02	2.180
Asturias, Principado de	651	26.397	28,56	37,48	32,78	2.756
Balears, Illes	1.081	302.637	61,21	63,10	61,64	38.332
Canarias	513	216.859	57,47	61,03	64,48	35.593
Palmas, Las	256	127.971	58,09	60,86	65,17	20.570
Santa Cruz de Tenerife	257	88.888	56,58	61,28	63,50	15.023
Cantabria	375	17.741	32,37	38,06	36,77	2.389
Castilla y León	1.416	61.298	32,73	42,03	37,27	7.865
Ávila	102	4.912	28,02	42,46	33,69	657
Burgos	220	9.339	36,86	40,11	40,03	1.055
León	288	10.884	30,19	37,18	35,73	1.205
Palencia	100	3.451	32,73	33,95	38,79	365
Salamanca	218	11.285	39,87	52,29	42,27	1.534
Segovia	140	5.963	29,49	41,12	32,98	816
Soria	118	3.865	22,39	29,47	25,44	484
Valladolid	142	8.124	34,41	48,80	41,92	1.185
Zamora	88	3.473	26,14	36,13	31,57	565
Castilla-La Mancha	854	35.091	27,80	34,52	33,47	3.963
Albacete	177	7.322	30,77	35,92	37,59	891
Ciudad Real	187	7.587	25,15	29,50	32,85	850
Cuenca	167	5.754	22,63	32,96	25,82	628
Guadalajara	138	4.917	25,96	35,63	33,85	443
Toledo	184	9.511	31,70	37,83	35,14	1.151
Cataluña	2.205	263.895	50,66	56,75	56,78	32.317
Barcelona	985	124.028	61,06	66,05	69,46	18.046
Girona	646	68.260	40,03	47,98	43,99	7.325
Lleida	282	14.213	19,38	25,41	22,40	1.355
Tarragona	293	57.394	48,59	54,83	51,27	5.592
Comunitat Valenciana	1.065	125.600	49,36	57,54	52,73	14.949
Alicante/Alacant	477	69.445	58,77	66,02	60,31	8.658
Castellón/Castelló	192	18.894	38,38	47,74	42,49	2.145
Valencia/València	396	37.261	37,41	46,71	43,63	4.146
Extremadura	447	20.312	33,86	39,55	38,43	2.814
Badajoz	212	9.988	35,93	41,55	41,72	1.327
Cáceres	235	10.324	31,85	37,61	35,24	1.487
Galicia	1.556	64.300	28,98	33,76	34,97	7.416
Coruña, A	631	25.433	31,79	37,07	39,64	2.677
Lugo	312	9.632	23,96	27,48	29,29	1.057
Ourense	194	6.379	22,04	25,41	26,24	762
Pontevedra	419	22.857	29,92	35,05	34,61	2.920
Madrid, Comunidad de	1.186	104.665	55,76	65,73	67,94	15.126
Murcia, Región de	192	19.323	40,40	50,63	47,12	2.398
Navarra, Comunidad Foral de	321	12.560	35,84	41,56	43,57	1.650
País Vasco	520	27.057	45,64	56,98	57,05	4.312
Álava	76	4.417	38,44	51,19	48,57	645
Guipúzcoa	235	9.882	49,58	61,31	58,41	1.656
Vizcaya	209	12.758	45,09	55,62	58,93	2.011
Rioja, La	144	6.291	44,05	60,05	51,08	901
Ceuta	14	895	50,86	48,79	51,96	162
Melilla	11	851	38,02	40,60	56,19	164

6. Distribución porcentual de los viajeros españoles en cada provincia según comunidad y ciudad autónoma de procedencia

Datos por provincias

(Continúa)

Provincias	Total	Andalucía	Aragón	Asturias, P. de	Balears, Illes	Canarias	Cantabria	Castilla y León	Castilla-La Mancha	Cataluña
TOTAL	100	17,89	2,67	2,51	1,95	3,21	1,47	4,97	4,22	16,01
Álava	100	3,67	3,84	2,23	0,57	0,89	2,29	8,87	2,52	15,23
Albacete	100	9,86	1,50	1,46	0,72	0,57	0,58	4,10	20,94	8,12
Alicante/Alacant	100	4,89	1,48	2,05	0,45	0,83	1,07	3,03	10,48	5,94
Almería	100	46,89	0,31	0,56	0,42	0,65	0,42	1,46	8,09	4,19
Asturias	100	5,28	1,77	14,12	1,04	1,24	3,96	10,59	3,20	6,36
Ávila	100	8,98	2,66	4,75	0,46	1,31	0,86	14,56	3,56	6,13
Badajoz	100	23,55	1,93	1,72	0,46	0,72	0,87	5,11	4,23	5,93
Balears, Illes	100	9,74	0,77	1,07	25,80	1,38	0,52	1,49	1,94	21,89
Barcelona	100	7,34	2,99	1,40	2,82	1,76	1,04	2,55	1,60	37,69
Burgos	100	5,96	2,13	3,02	0,33	0,68	2,85	18,46	2,99	11,47
Cáceres	100	17,27	2,57	3,11	0,47	1,62	1,58	7,02	4,67	4,86
Cádiz	100	62,78	0,81	0,96	0,64	1,28	1,30	2,57	2,67	3,72
Cantabria	100	5,07	2,60	6,77	1,15	2,07	9,52	10,26	5,40	8,47
Castellón/Castelló	100	3,87	3,36	0,63	0,56	0,28	0,74	2,12	13,92	18,76
Ciudad Real	100	15,77	1,05	1,23	0,38	0,73	0,98	5,06	16,68	6,11
Córdoba	100	49,02	1,25	0,68	0,31	1,01	0,67	2,35	4,32	9,29
Coruña, A	100	6,31	1,86	4,61	1,19	1,41	1,02	7,45	2,52	10,99
Cuenca	100	6,83	1,58	1,83	0,61	1,03	2,27	4,98	14,91	6,79
Girona	100	5,23	2,16	0,27	0,46	0,63	0,32	0,59	2,50	74,51
Granada	100	51,25	0,73	0,87	1,12	1,28	0,51	2,59	3,34	6,82
Guadalajara	100	6,20	1,91	0,95	0,18	1,01	1,16	4,50	33,49	11,41
Guipúzcoa	100	3,76	4,36	3,48	0,98	1,01	2,05	5,89	2,86	16,71
Huelva	100	73,12	0,55	0,48	0,23	0,82	0,35	2,67	2,01	1,77
Huesca	100	5,69	26,20	1,13	0,70	3,32	0,60	2,68	3,04	25,37
Jaén	100	52,14	1,23	0,74	1,79	0,39	0,30	2,12	4,22	6,46
León	100	4,15	1,37	9,95	1,04	1,43	3,65	20,65	2,86	6,14
Lleida	100	2,03	3,43	0,42	0,33	0,64	0,40	0,92	0,37	80,74
Lugo	100	5,11	0,98	6,49	0,60	1,81	1,49	6,36	1,76	6,48
Madrid	100	15,69	3,15	2,93	1,82	3,82	2,31	4,74	3,19	12,64
Málaga	100	61,73	0,64	0,86	2,07	0,89	0,41	2,17	1,93	6,66
Murcia	100	12,03	1,17	1,21	1,01	0,63	0,59	3,59	9,70	9,00
Navarra	100	5,19	5,32	3,20	1,49	1,10	2,30	5,41	2,59	14,80
Ourense	100	1,80	0,54	5,52	0,10	0,34	0,42	5,44	1,83	4,39
Palencia	100	3,24	1,62	6,20	1,78	0,48	4,07	23,27	3,19	6,58
Palmas, Las	100	7,08	0,50	1,32	0,80	36,65	0,41	1,49	0,54	7,21
Pontevedra	100	4,96	1,01	5,39	0,81	2,01	1,34	8,76	3,01	5,83
Rioja, La	100	5,08	7,04	4,26	0,80	1,17	2,63	6,52	2,39	16,88
Salamanca	100	7,96	1,12	4,97	0,52	0,95	3,65	18,49	3,93	6,62
S. C. Tenerife	100	10,35	0,42	0,75	0,50	32,51	0,68	1,34	0,76	5,05
Segovia	100	5,04	2,39	5,91	0,45	0,97	1,70	15,22	4,65	6,50
Sevilla	100	41,38	1,39	0,68	1,02	2,39	1,06	2,97	2,24	9,94
Soria	100	3,39	6,15	2,24	0,10	0,43	1,05	16,63	4,16	9,68
Tarragona	100	4,13	5,52	0,72	0,52	0,94	0,43	1,86	1,90	56,50
Teruel	100	2,38	16,78	2,17	0,48	0,28	1,70	2,11	4,95	18,16
Toledo	100	11,61	2,02	2,41	0,55	1,34	1,13	7,07	16,96	6,57
Valencia/València	100	7,24	3,00	1,24	2,04	1,28	0,53	3,39	8,62	13,57
Valladolid	100	5,72	1,70	4,26	0,60	0,80	2,75	22,91	3,24	5,38
Vizcaya	100	4,79	2,66	4,52	1,15	1,30	2,98	5,73	2,05	13,07
Zamora	100	4,86	1,74	7,30	0,64	0,68	4,03	18,82	2,92	4,77
Zaragoza	100	6,32	14,48	1,72	0,97	1,03	1,13	5,46	3,03	20,94
Ceuta	100	55,61	0,28	0,18	2,19	0,81	0,55	1,09	0,46	1,48
Melilla	100	50,33	0,73	0,12	0,88	1,36	-	1,48	1,27	4,02

6. Distribución porcentual de los viajeros españoles en cada provincia según comunidad y ciudad autónoma de procedencia

Datos por provincias

(Conclusión)

Provincias	Comunitat Valenciana	Extremadura	Galicia	Madrid, C. de	Murcia, Región de	Navarra, C. Foral de	País Vasco	Rioja, La	Ceuta	Melilla
TOTAL	8,20	1,69	5,43	19,69	2,18	1,39	5,20	0,82	0,23	0,29
Álava	6,47	0,82	3,71	20,21	0,55	3,44	23,47	1,23	0,01	-
Albacete	19,35	1,52	1,49	19,02	5,94	1,16	2,93	0,44	0,08	0,21
Alicante/Alacant	38,71	0,61	1,28	16,87	3,04	1,13	6,94	0,88	0,14	0,19
Almería	9,79	0,29	1,01	10,78	13,22	0,26	0,95	0,21	0,07	0,41
Asturias	2,27	0,81	13,81	22,21	0,85	1,92	9,48	0,90	0,16	0,03
Ávila	3,65	2,63	4,17	40,21	1,79	0,46	2,34	1,44	-	0,05
Badajoz	3,25	17,34	4,20	24,04	1,51	1,09	3,20	0,56	0,18	0,10
Balears, Illes	6,68	0,23	1,53	22,70	0,41	0,42	2,64	0,26	0,37	0,16
Barcelona	6,97	0,89	2,71	19,58	1,53	1,46	6,02	0,83	0,16	0,68
Burgos	5,20	1,41	6,30	24,74	1,24	1,37	10,43	1,32	0,09	-
Cáceres	3,44	11,36	3,33	29,20	1,44	1,60	5,46	0,80	0,20	-
Cádiz	2,72	3,33	1,30	11,36	0,93	0,49	1,90	0,33	0,87	0,04
Cantabria	2,56	1,23	7,56	17,43	0,79	1,84	14,29	2,76	0,08	0,14
Castellón/Castelló	33,87	0,34	1,01	13,08	1,25	1,59	3,61	0,97	0,02	0,01
Ciudad Real	9,03	2,69	2,00	27,61	2,76	0,90	5,81	1,11	0,09	0,02
Córdoba	4,73	2,42	1,09	18,29	1,70	0,47	1,81	0,44	0,16	-
Coruña, A	3,21	0,89	34,38	18,67	1,13	0,76	3,04	0,50	0,02	0,03
Cuenca	15,16	4,47	4,37	29,25	3,04	0,26	1,32	1,29	-	-
Girona	4,21	0,12	0,43	4,75	1,10	0,29	1,80	0,61	0,01	-
Granada	6,81	1,56	1,25	14,57	3,32	0,62	2,19	0,28	0,37	0,53
Guadalajara	4,54	1,00	2,60	27,16	0,68	0,91	1,77	0,47	0,05	-
Guipúzcoa	3,47	0,61	4,21	23,91	0,55	3,93	21,05	1,14	0,04	-
Huelva	1,23	6,05	1,47	7,17	0,20	0,20	1,38	0,14	0,10	0,04
Huesca	3,45	1,06	1,88	13,50	0,61	2,74	6,45	1,60	-	-
Jaén	5,75	1,14	1,52	17,56	2,09	0,75	1,52	0,13	0,13	0,05
León	2,73	0,75	14,53	22,04	0,59	1,72	5,65	0,70	0,05	0,01
Lleida	2,69	0,43	0,83	4,34	0,33	0,49	1,20	0,19	0,12	0,09
Lugo	3,83	0,65	45,60	11,33	1,31	1,12	3,86	1,16	0,06	-
Madrid	8,05	2,22	4,96	22,28	2,80	1,81	5,52	1,16	0,43	0,47
Málaga	4,25	1,18	1,52	10,96	1,48	0,27	1,75	0,15	0,46	0,62
Murcia	16,54	1,02	1,65	20,78	18,46	0,41	1,80	0,25	0,06	0,10
Navarra	5,23	1,05	4,99	18,35	0,80	10,51	14,91	2,30	0,28	0,18
Ourense	1,59	0,45	64,41	10,04	0,37	0,36	2,11	0,29	-	-
Palencia	3,41	2,29	7,30	22,00	0,65	1,74	10,99	1,19	-	-
Palmas, Las	1,11	0,14	2,08	37,15	0,25	0,40	2,81	0,07	0,01	0,01
Pontevedra	3,92	1,57	38,69	15,70	1,28	1,08	3,17	1,43	0,04	-
Rioja, La	6,17	0,88	2,70	19,15	0,94	3,95	15,61	3,65	0,12	0,02
Salamanca	3,15	3,11	6,97	26,83	0,86	2,88	6,70	1,15	0,11	0,04
S. C. Tenerife	1,29	0,44	1,42	42,00	0,13	0,59	1,54	0,11	0,12	-
Segovia	3,41	1,88	4,77	38,57	3,59	0,82	3,61	0,48	-	0,04
Sevilla	4,73	2,56	3,00	21,08	1,01	0,80	2,69	0,40	0,60	0,08
Soria	4,10	1,72	8,82	31,08	0,53	2,85	5,75	1,30	-	0,03
Tarragona	9,10	0,18	1,41	6,01	1,98	2,49	4,73	1,40	0,00	0,19
Teruel	27,10	0,72	1,67	15,31	1,65	1,04	3,10	0,34	0,04	-
Toledo	8,48	4,07	3,79	23,90	1,93	1,00	5,99	0,96	0,08	0,13
Valencia/València	21,84	0,61	2,04	24,76	3,89	0,82	2,38	0,44	0,07	2,26
Valladolid	5,79	1,16	9,13	27,59	0,89	1,08	5,95	0,86	0,17	0,02
Vizcaya	3,66	0,58	5,46	22,26	0,65	3,11	24,45	1,52	0,06	-
Zamora	4,16	1,18	14,08	22,83	0,89	0,90	9,61	0,47	-	0,12
Zaragoza	6,51	1,44	3,48	22,90	0,94	2,11	5,47	1,44	0,39	0,25
Ceuta	2,46	0,18	0,57	26,30	0,18	-	0,36	-	7,30	-
Melilla	2,55	0,66	1,21	15,24	6,41	-	0,60	0,36	2,44	10,36

7. Distribución porcentual de las pernoctaciones en cada provincia según comunidad y ciudad autónoma de procedencia

Datos por provincias

(Continúa)

Provincias	Total	Andalucía	Aragón	Asturias, P. de	Balears, Illes	Canarias	Cantabria	Castilla y León	Castilla-La Mancha	Cataluña
TOTAL	100	17,21	2,65	2,64	2,00	3,46	1,44	5,17	5,01	14,72
Álava	100	4,24	3,55	2,11	0,55	0,90	2,40	10,85	2,77	15,20
Albacete	100	11,27	1,23	1,00	0,86	0,39	0,34	2,75	23,19	7,78
Alicante/Alacant	100	5,47	2,36	5,26	0,28	0,87	1,85	5,58	8,25	4,60
Almería	100	43,76	0,67	0,60	0,41	0,61	0,37	2,15	11,09	5,54
Asturias	100	7,04	2,14	11,57	2,28	1,66	2,74	9,24	4,97	7,28
Ávila	100	10,04	2,35	4,88	0,41	1,65	1,18	12,23	3,08	8,05
Badajoz	100	24,54	2,30	1,43	0,35	0,85	0,58	6,60	3,82	6,40
Balears, Illes	100	11,66	0,92	1,50	18,78	1,80	0,62	2,81	1,99	22,93
Barcelona	100	9,19	2,52	1,45	2,48	1,92	1,29	2,36	1,78	33,75
Burgos	100	6,32	2,31	2,65	0,26	0,63	3,49	22,83	3,08	9,98
Cáceres	100	18,10	2,80	2,76	0,35	1,36	0,97	6,30	3,88	4,87
Cádiz	100	57,58	0,79	1,41	0,72	1,23	1,95	3,06	2,49	3,75
Cantabria	100	5,54	2,73	6,87	1,37	1,50	7,30	9,29	10,10	10,45
Castellón/Castelló	100	3,68	3,71	0,56	0,67	0,23	0,50	2,09	20,04	16,20
Ciudad Real	100	15,98	0,80	1,61	0,44	0,79	0,72	4,80	19,65	5,78
Córdoba	100	45,46	1,41	0,91	0,39	1,30	0,84	2,42	4,32	10,11
Coruña, A	100	6,37	1,70	3,86	1,42	1,41	1,37	7,10	4,13	10,48
Cuenca	100	8,20	2,29	2,84	0,60	0,99	1,77	3,96	16,33	6,47
Girona	100	6,18	1,88	0,29	1,11	1,68	0,50	0,48	8,48	59,72
Granada	100	50,20	0,84	1,04	1,68	1,71	0,49	3,32	3,07	6,70
Guadalajara	100	7,25	2,03	1,42	0,14	1,11	2,62	4,00	33,39	9,41
Guipúzcoa	100	4,72	3,73	3,04	1,05	0,99	1,78	6,42	3,18	18,88
Huelva	100	64,94	1,16	1,61	0,20	0,58	0,63	4,89	1,89	2,53
Huesca	100	5,65	26,14	1,27	0,45	4,95	0,51	2,95	3,31	23,33
Jaén	100	51,54	1,15	1,02	1,67	0,34	0,28	1,95	3,96	6,84
León	100	4,40	1,24	8,57	0,82	1,37	3,13	27,75	3,36	5,05
Lleida	100	1,90	3,43	0,33	0,36	0,64	0,39	0,89	0,34	79,97
Lugo	100	4,28	0,72	6,41	0,43	1,45	1,17	5,72	1,63	5,16
Madrid	100	16,22	3,28	3,01	1,84	4,27	2,36	4,74	3,09	13,23
Málaga	100	56,28	1,22	1,09	1,26	0,99	0,46	2,93	3,75	6,33
Murcia	100	10,63	1,02	2,04	0,85	0,56	0,48	6,96	13,09	8,39
Navarra	100	5,75	5,96	3,29	1,40	1,39	1,91	5,60	3,47	13,86
Ourense	100	2,40	0,51	4,90	0,12	0,15	0,46	5,37	2,79	3,20
Palencia	100	4,82	1,55	6,29	2,88	0,43	3,50	21,90	3,92	5,97
Palmas, Las	100	8,53	1,06	1,94	0,64	25,45	1,23	2,06	0,61	8,68
Pontevedra	100	6,12	0,96	5,46	0,95	2,48	2,17	10,41	3,67	4,60
Rioja, La	100	6,79	6,77	4,08	0,73	1,28	2,25	7,47	2,14	16,48
Salamanca	100	8,05	1,53	5,82	0,37	1,14	2,86	22,90	3,15	6,43
S. C. Tenerife	100	12,41	1,02	1,11	0,23	19,19	1,00	1,82	1,09	7,37
Segovia	100	6,12	1,90	5,10	0,33	1,18	2,42	15,99	4,50	8,00
Sevilla	100	37,59	1,64	0,71	1,24	2,62	1,11	3,29	2,66	10,26
Soria	100	3,57	5,28	1,70	0,13	0,41	1,14	18,19	3,61	9,19
Tarragona	100	4,97	5,86	1,65	0,39	1,42	0,51	2,50	2,29	44,70
Teruel	100	2,54	22,36	2,23	0,45	0,40	1,09	1,80	4,43	18,30
Toledo	100	12,77	2,32	2,05	0,46	1,64	2,19	7,16	15,64	7,55
Valencia/València	100	7,21	2,48	2,31	1,68	1,58	0,67	4,51	11,08	11,79
Valladolid	100	6,07	2,05	4,24	0,58	1,34	2,88	21,41	4,21	5,83
Vizcaya	100	5,16	2,41	4,23	1,19	1,75	2,83	6,30	1,99	13,97
Zamora	100	6,47	1,98	6,10	0,48	0,67	5,40	20,60	2,57	4,25
Zaragoza	100	6,32	16,32	1,40	1,21	1,20	1,17	6,02	2,93	18,88
Ceuta	100	59,24	0,25	0,14	1,86	1,69	0,62	1,19	1,24	1,32
Melilla	100	60,06	0,38	0,04	0,42	1,18	-	0,92	0,96	3,09

7. Distribución porcentual de las pernoctaciones en cada provincia según comunidad y ciudad autónoma de procedencia

Datos por provincias

(Conclusión)

Provincias	Comunitat Valenciana	Extremadura	Galicia	Madrid, C. de	Murcia, Región de	Navarra, C. Foral de	País Vasco	Rioja, La	Ceuta	Melilla
TOTAL	7,79	1,66	5,50	20,20	2,01	1,41	5,75	0,91	0,20	0,26
Álava	6,48	0,76	4,14	19,31	0,47	2,77	22,46	1,03	0,00	-
Albacete	17,74	0,90	1,28	20,79	5,66	1,27	3,12	0,26	0,06	0,10
Alicante/Alacant	24,71	0,63	2,77	16,13	1,83	2,71	14,68	1,85	0,06	0,10
Almería	9,10	0,27	2,84	10,77	9,96	0,37	1,13	0,13	0,05	0,18
Asturias	2,84	1,42	12,59	23,20	0,80	1,93	7,41	0,82	0,07	0,02
Ávila	5,09	2,98	4,29	36,84	2,30	0,40	3,20	0,99	-	0,05
Badajoz	4,07	17,25	3,42	23,22	1,22	0,78	2,47	0,52	0,11	0,05
Balears, Illes	5,94	0,27	1,70	23,21	0,23	0,38	4,39	0,25	0,52	0,11
Barcelona	6,42	1,24	3,10	22,08	1,34	1,27	6,42	0,68	0,20	0,51
Burgos	5,29	1,74	5,50	22,36	1,83	1,78	8,81	1,09	0,05	-
Cáceres	5,06	17,55	3,10	25,56	0,98	0,98	4,49	0,57	0,32	-
Cádiz	3,56	2,92	1,55	13,28	0,85	0,65	2,92	0,59	0,68	0,03
Cantabria	2,54	1,51	7,06	18,54	1,00	1,42	10,25	2,40	0,06	0,08
Castellón/Castelló	27,45	0,19	1,82	12,93	1,26	1,93	5,13	1,55	0,04	0,00
Ciudad Real	7,50	2,18	2,24	27,89	2,38	0,92	5,28	0,95	0,09	0,01
Córdoba	5,49	2,18	1,30	19,18	1,77	0,51	1,95	0,33	0,13	-
Coruña, A	2,82	0,78	36,74	16,76	1,01	0,58	3,11	0,31	0,01	0,02
Cuenca	14,83	5,60	2,96	27,70	2,99	0,23	1,00	1,23	-	-
Girona	6,24	0,82	2,16	5,73	1,26	0,25	2,31	0,91	0,01	-
Granada	5,87	1,90	1,43	14,51	2,79	0,65	2,63	0,24	0,39	0,53
Guadalajara	3,99	2,87	3,21	25,09	0,48	0,58	1,92	0,45	0,03	-
Guipúzcoa	3,64	0,52	4,13	24,33	0,51	3,12	18,70	1,20	0,07	-
Huelva	1,33	5,33	1,66	8,08	0,69	0,20	3,98	0,14	0,10	0,04
Huesca	3,11	1,22	1,70	13,81	0,61	2,23	5,37	3,38	-	-
Jaén	5,38	1,29	2,10	18,02	1,88	0,95	1,33	0,13	0,16	0,03
León	2,48	0,75	13,40	19,60	0,54	1,50	5,08	0,90	0,04	0,01
Lleida	3,74	0,43	0,80	4,31	0,36	0,44	1,27	0,17	0,13	0,10
Lugo	2,79	0,41	50,07	13,74	0,92	0,84	3,21	1,01	0,05	-
Madrid	7,98	2,42	5,86	19,97	2,86	1,64	5,22	1,11	0,43	0,46
Málaga	5,39	1,09	2,43	11,51	0,92	0,37	3,04	0,19	0,37	0,37
Murcia	13,15	1,15	2,53	22,06	12,55	0,34	3,03	0,87	0,17	0,13
Navarra	5,37	0,84	5,74	17,94	0,91	9,79	13,81	2,33	0,36	0,28
Ourense	1,46	0,30	62,01	13,88	0,20	0,18	1,89	0,17	-	-
Palencia	3,81	2,09	8,19	22,12	1,28	1,47	8,76	1,02	-	-
Palmas, Las	1,12	0,23	3,18	39,34	0,23	0,50	5,03	0,09	0,00	0,07
Pontevedra	3,97	1,59	35,72	13,89	1,72	1,31	2,47	2,47	0,03	-
Rioja, La	5,96	1,42	2,83	18,96	1,14	3,79	13,83	3,87	0,16	0,04
Salamanca	3,89	4,10	6,19	23,76	0,85	1,86	6,14	0,86	0,08	0,02
S. C. Tenerife	1,31	0,69	1,68	47,29	0,32	0,61	2,67	0,10	0,10	-
Segovia	3,40	1,98	5,31	34,84	4,37	0,91	3,24	0,38	-	0,02
Sevilla	5,12	2,19	3,29	21,77	1,50	0,93	3,02	0,46	0,53	0,11
Soria	4,38	4,34	6,97	31,37	0,86	2,38	5,12	1,35	-	0,02
Tarragona	7,60	0,12	2,23	6,79	2,80	5,17	8,48	2,39	0,01	0,11
Teruel	24,83	0,76	1,05	14,72	1,61	0,78	2,35	0,28	0,02	-
Toledo	10,17	3,50	3,79	21,07	2,03	0,88	5,88	0,76	0,05	0,09
Valencia/València	18,00	0,52	2,90	22,68	5,18	0,83	2,44	0,96	0,09	3,09
Valladolid	6,05	1,13	9,19	26,34	0,99	1,04	5,75	0,69	0,16	0,05
Vizcaya	3,75	0,50	7,62	21,72	0,62	2,80	21,75	1,36	0,05	-
Zamora	3,95	0,91	13,39	20,21	1,00	0,87	10,55	0,52	-	0,07
Zaragoza	6,57	1,70	3,53	22,86	1,18	1,67	5,08	1,50	0,32	0,15
Ceuta	2,01	0,37	0,29	23,66	0,52	-	0,21	-	5,39	-
Melilla	1,80	0,23	0,78	15,24	7,39	-	0,33	0,12	2,13	4,91

8. Viajeros y pernoctaciones según país de residencia

Datos por países

Países	Viajeros		Pernoctaciones	
	Total	%	Total	%
TOTAL	7.793.604	100,00	24.669.927	100,00
Residentes en España	3.732.852	47,90	8.344.847	33,83
Residentes en el extranjero	4.060.752	52,10	16.325.080	66,17
TOTAL residentes en el extranjero	4.060.752	100,00	16.325.080	100,00
TOTAL residentes en U.E. (sin España)	3.023.868	74,47	13.650.159	83,61
- Alemania	763.091	18,79	4.398.682	26,94
- Austria	46.764	1,15	188.701	1,16
- Bélgica	97.675	2,41	474.210	2,90
- Dinamarca	39.115	0,96	168.527	1,03
- Finlandia	20.738	0,51	70.053	0,43
- Francia	466.013	11,48	1.298.587	7,95
- Grecia	17.940	0,44	56.277	0,34
- Irlanda	55.444	1,37	233.186	1,43
- Italia	238.389	5,87	637.585	3,91
- Luxemburgo	8.604	0,21	41.363	0,25
- Países Bajos	168.296	4,14	754.060	4,62
- Polonia	48.298	1,19	176.696	1,08
- Portugal	84.857	2,09	185.834	1,14
- Reino Unido	836.595	20,60	4.454.460	27,29
- República Checa	13.863	0,34	56.771	0,35
- Suecia	57.014	1,40	244.454	1,50
- Resto de la UE*	61.172	1,51	210.713	1,29
Noruega	32.364	0,80	114.558	0,70
Rusia	84.183	2,07	366.684	2,25
Suiza	76.246	1,88	312.255	1,91
Resto de Europa	78.423	1,93	234.746	1,44
Japón	51.820	1,28	84.956	0,52
Estados Unidos	239.024	5,89	503.211	3,08
Resto de América	242.430	5,97	547.668	3,35
Países africanos	30.364	0,75	64.276	0,39
Resto del mundo	202.030	4,98	446.566	2,74

*Países incluidos en Resto de la UE: Bulgaria, Chipre, Eslovaquia, Eslovenia, Estonia, Hungría, Letonia, Lituania, Malta y Rumanía

ÍNDICE DE PRECIOS HOTELEROS (IPH). Base 2008

Mayo 2011

Datos Provisionales

Índices generales de comunidades y ciudades autónomas y Total Nacional

	Índice	Tasa de variación interanual
TOTAL	91,3	-0,5
Andalucía	92,1	-0,1
Aragón	80,8	-4,0
Asturias, Principado de	88,4	-3,8
Baleares, Illes	92,5	-1,0
Canarias	95,2	1,5
Cantabria	91,1	-0,8
Castilla y León	93,5	-2,1
Castilla - La Mancha	92,1	-2,8
Cataluña	91,5	1,6
Comunitat Valenciana	90,7	-1,5
Extremadura	93,2	-0,8
Galicia	97,4	-2,5
Madrid, Comunidad de	84,5	-3,0
Murcia, Región de	84,6	-4,0
Navarra, Comunidad Foral de	90,6	-0,9
País Vasco	90,0	0,3
Rioja, La	90,1	-3,0
Ceuta	112,5	2,4
Melilla	93,8	-0,7

Índice general nacional y desglose por categorías

	Índice	Tasa de variación interanual
TOTAL	91,3	-0,5
HOTELES: Estrellas oro		
Cinco	87,3	3,3
Cuatro	90,0	-0,4
Tres	92,7	-1,9
Dos	94,6	-0,6
Una	98,5	-0,8
HOSTALES: Estrellas plata		
Tres y dos	94,5	-2,7
Una	98,6	1,9

Indicadores de Rentabilidad del Sector Hotelero

Mayo 2011

Datos Provisionales

ADR y RevPAR de comunidades y ciudades autónomas y Total Nacional

	ADR (en euros)	Tasa de variación interanual	RevPAR (en euros)	Tasa de variación interanual
TOTAL	64,0	0,5	34,6	2,8
Andalucía	68,6	2,5	35,1	3,1
Aragón	53,0	-5,0	17,4	-7,6
Asturias, Principado de	55,2	-1,9	18,0	2,5
Baleares, Illes	52,5	0,7	32,2	8,5
Canarias	64,6	-1,0	41,7	12,0
Cantabria	58,9	3,0	21,2	0,8
Castilla y León	55,4	-0,9	20,7	-8,8
Castilla - La Mancha	57,8	-4,5	19,5	-10,4
Cataluña	73,2	3,0	41,4	4,1
Comunitat Valenciana	54,6	1,4	28,7	-2,2
Extremadura	56,9	-1,8	21,7	-7,2
Galicia	53,7	0,0	18,3	-13,6
Madrid, Comunidad de	84,5	-2,3	57,5	-4,7
Murcia, Región de	53,2	-6,8	25,1	3,1
Navarra, Comunidad Foral de	63,0	-0,2	27,3	4,4
País Vasco	71,2	-0,4	40,7	4,1
La Rioja	58,9	-1,5	30,1	-2,9
Ceuta	73,7	2,6	38,6	8,9
Melilla	65,6	2,1	36,9	0,8

ADR y RevPAR nacional y desglose por categorías

	ADR (en euros)	Tasa de variación interanual	RevPAR (en euros)	Tasa de variación interanual
TOTAL	64,0	0,5	34,6	2,8
HOTELES: Estrellas oro				
Cinco	140,3	-1,7	79,5	2,9
Cuatro	71,8	-0,1	45,7	4,3
Tres	50,3	-0,8	28,6	0,2
Dos	49,2	1,4	20,4	-1,6
Una	48,0	2,7	15,6	-0,5
HOSTALES: Estrellas plata				
Tres y dos	44,1	0,2	14,1	-6,7
Una	36,5	-1,2	11,4	3,2

Debido a la actualización realizada en el directorio de establecimientos de Canarias en julio de 2010, Navarra en enero de 2011 y Extremadura en febrero de 2011, los datos publicados para Canarias, Navarra, Extremadura y el total nacional a partir de dichas fechas, no son directamente comparables con los de los años anteriores, para lo cual se han elaborado coeficientes de enlace que permiten comparar los datos entre los distintos años. Los coeficientes se publican en la página web del INE en la sección dedicada a esta operación estadística, bajo un apartado específico denominado coeficientes de enlace.