

23 de junio de 2014

Coyuntura Turística Hotelera (EOH/IPH/IRSH)
 Mayo 2014. *Datos provisionales*

Las pernoctaciones en establecimientos hoteleros aumentan un 1,4% en mayo respecto al mismo mes de 2013

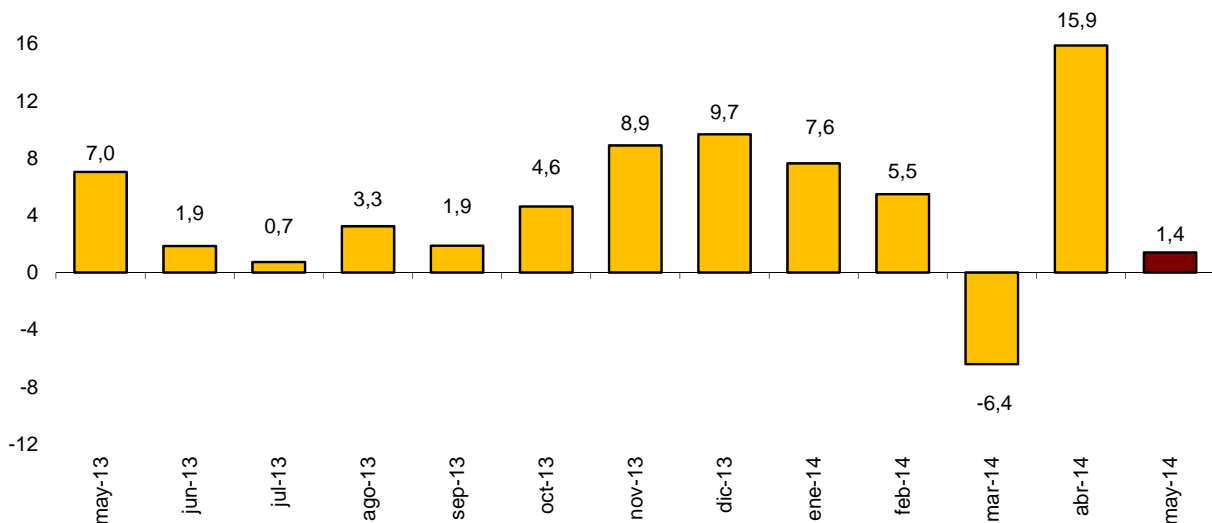
Los hoteles ingresan 38,3 euros por habitación disponible y facturan 67,5 euros de media por habitación ocupada

Durante el mes de mayo se registran 26,7 millones de pernoctaciones en establecimientos hoteleros, un 1,4% más que en el mismo mes de 2013. Las pernoctaciones de viajeros residentes en España aumentan un 4,0% y las de los no residentes un 0,2%.

La estancia media baja un 3,2% respecto a mayo de 2013, situándose en 3,2 pernoctaciones por viajero.

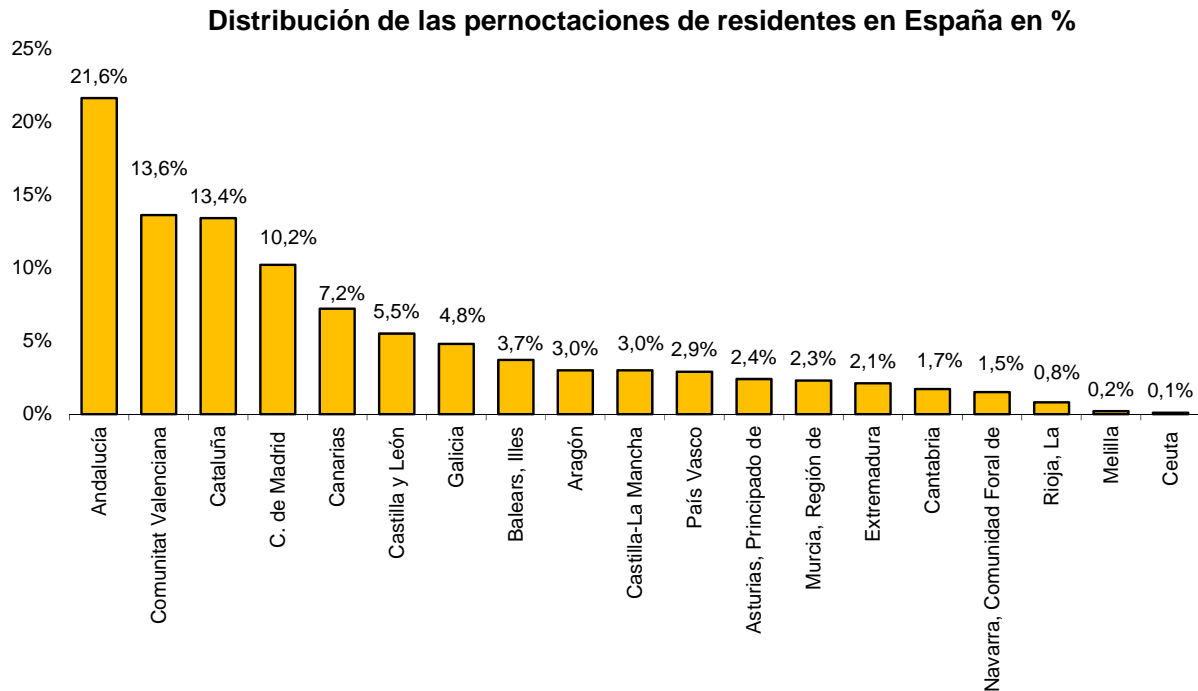
Durante los cinco primeros meses de 2014 las pernoctaciones aumentan un 4,3% respecto al mismo periodo del año anterior.

Tasa de variación anual de las pernoctaciones en %

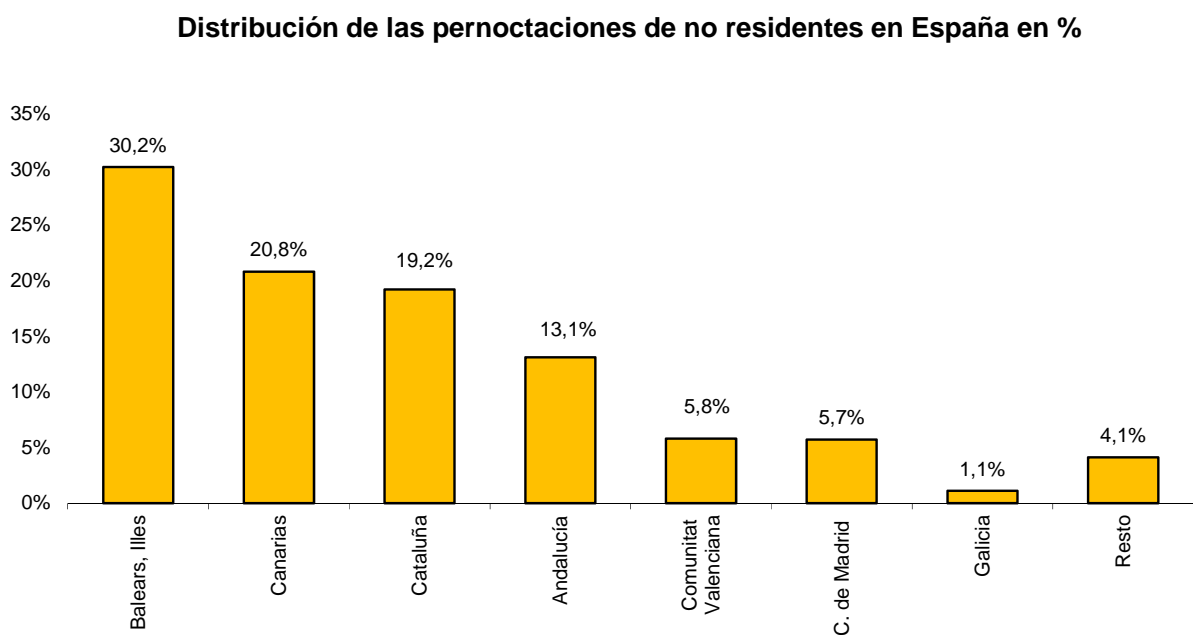


Destinos

Andalucía, Comunitat Valenciana, Cataluña y Comunidad de Madrid son los destinos principales de los viajeros residentes en España en mayo, con tasas anuales de variación en el número de pernoctaciones del 12,0%, -3,7%, 2,6% y 15,3%, respectivamente.



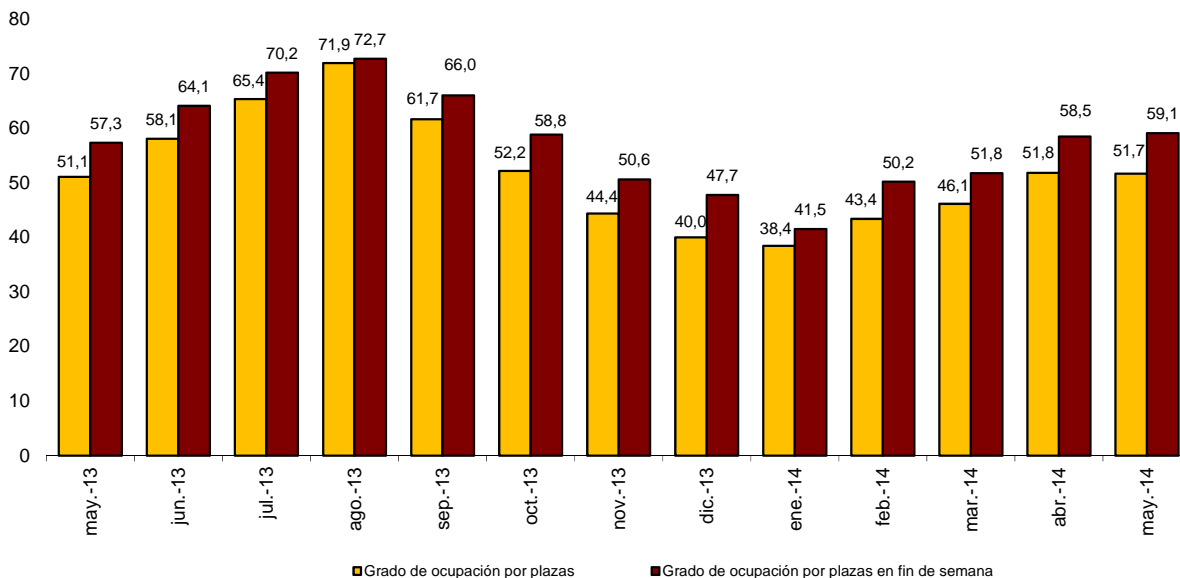
El principal destino de los viajeros no residentes es Illes Balears, con un 30,2% del total de pernoctaciones. En esta comunidad las pernoctaciones de extranjeros disminuyen un 6,8% respecto a mayo de 2013. Los siguientes destinos son Canarias (20,8% del total) y Cataluña (19,2%). En estas comunidades las pernoctaciones de no residentes crecen un 7,5% y disminuyen un 2,6%, respectivamente.



Ocupación hotelera

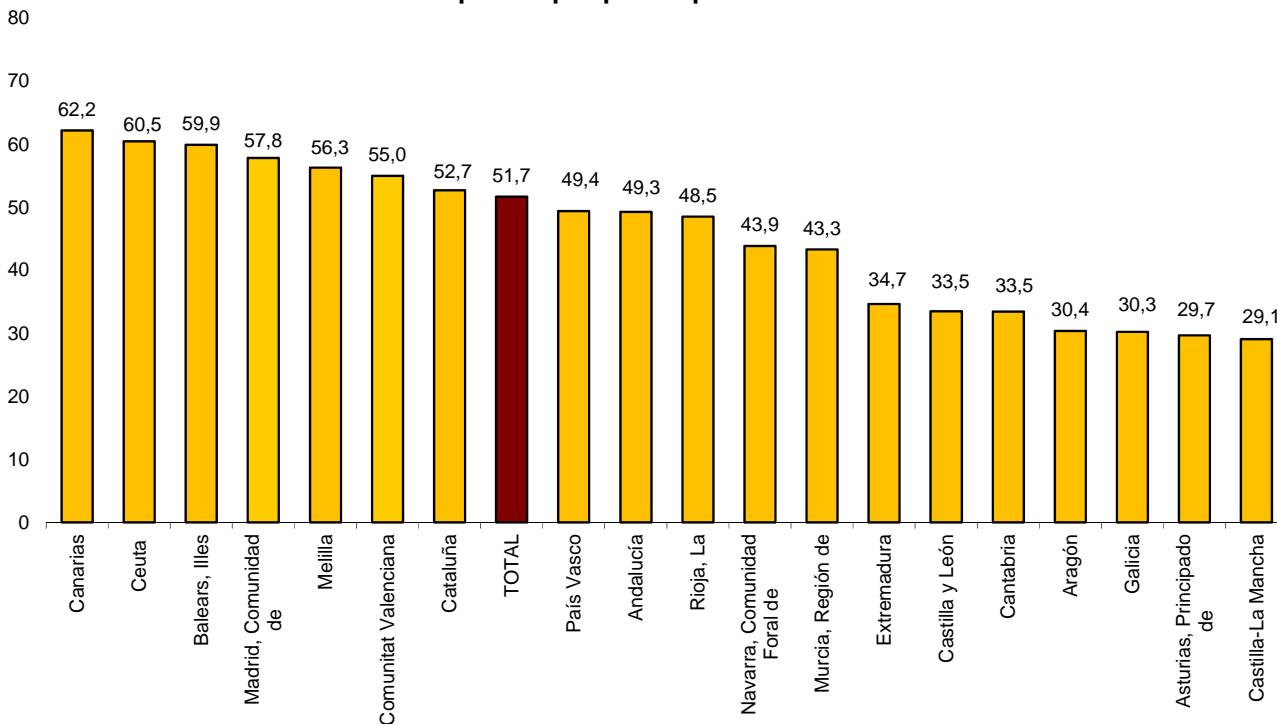
En mayo se cubren el 51,7% de las plazas ofertadas, con un aumento anual del 1,1%. El grado de ocupación por plazas en fin de semana sube un 3,1% y se sitúa en el 59,1%.

Grado de ocupación por plazas y por plazas en fin de semana



Canarias presenta el mayor grado de ocupación por plazas durante mayo (62,2%). Le siguen Illes Balears (59,9%) y Comunidad de Madrid (57,8%).

Grado de ocupación por plazas por comunidades autónomas



Por zonas turísticas, la zona de Barcelona presenta en mayo tanto el mayor grado de ocupación por plazas (73,1%) como el mayor grado de ocupación en fin de semana (80,1%). Mallorca registra el mayor número de pernoctaciones, con más de 4,5 millones.

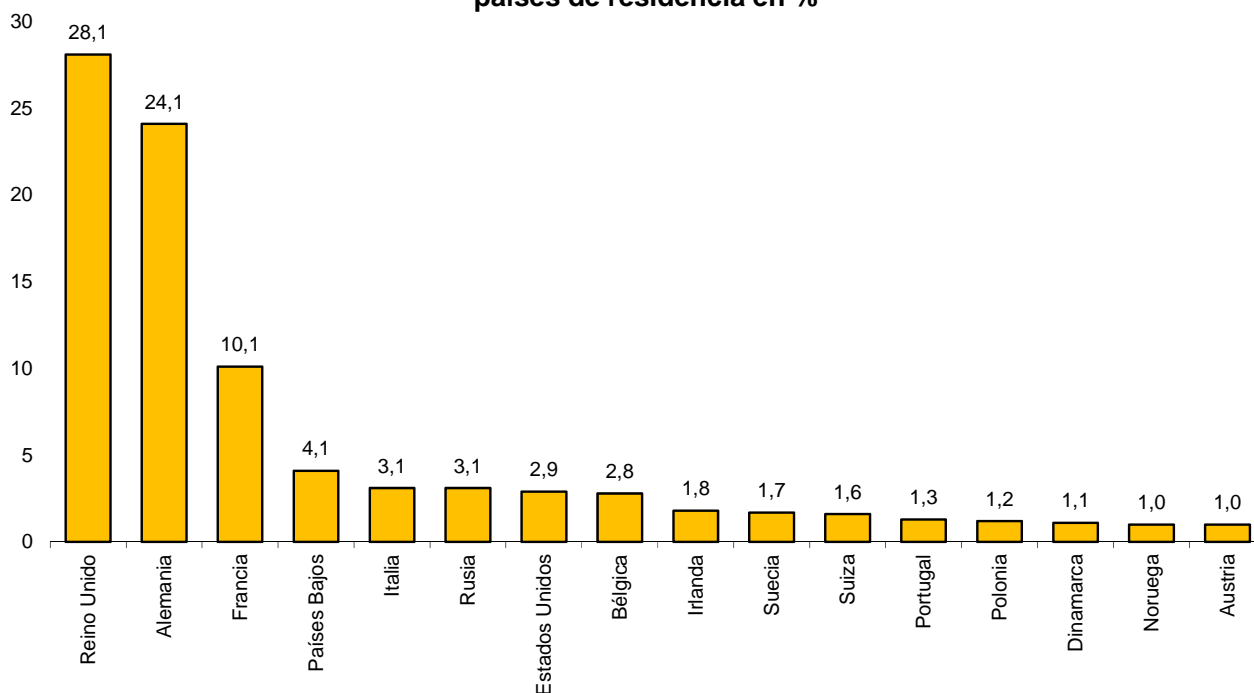
Los puntos turísticos con más pernoctaciones son Barcelona, Madrid y Benidorm. Benidorm alcanza el mayor grado de ocupación por plazas (78,5%) y Córdoba la mayor ocupación en fin de semana (86,8%).

Pernoctaciones según el país de origen de los viajeros

Los viajeros procedentes de Reino Unido y Alemania concentran el 28,1% y el 24,1%, respectivamente, del total de pernoctaciones de no residentes en establecimientos hoteleros en mayo. El mercado británico disminuye un 0,7% y el alemán un 6,0%.

Las pernoctaciones de los viajeros procedentes de Francia, Países Bajos e Italia (los siguientes mercados emisores) registran unas tasas anuales del 9,3%, -7,5% y 17,8%, respectivamente.

Distribución de las pernoctaciones de no residentes de los 16 principales países de residencia en %



Precios Hoteleros

La tasa anual del Índice de Precios Hoteleros (IPH) se sitúa en el 1,7% en mayo, lo que supone 1,4 puntos menos que la del mes pasado y 2,9 puntos más que la registrada hace un año.

Índice de Precios Hoteleros. Tasa de variación anual



Cataluña, Illes Balears, Andalucía y Canarias son las comunidades con mayor ponderación en el IPH en mayo (suponen el 71,7% del total). Los precios hoteleros suben un 3,8% en tasa anual en Canarias, un 3,5% en Andalucía, un 1,0% en Illes Balears y un 0,9% en Cataluña.

Por categorías, los precios suben en los establecimientos de cinco estrellas de oro (2,9%), cuatro estrellas de oro (1,8%), tres de oro (1,7%) y tres y dos estrellas de plata (0,6%).

Por su parte, los precios bajan en los establecimientos de dos estrellas de oro (0,7%), en los de una estrella de plata (0,5%) y en los de una estrella de oro (0,2%).

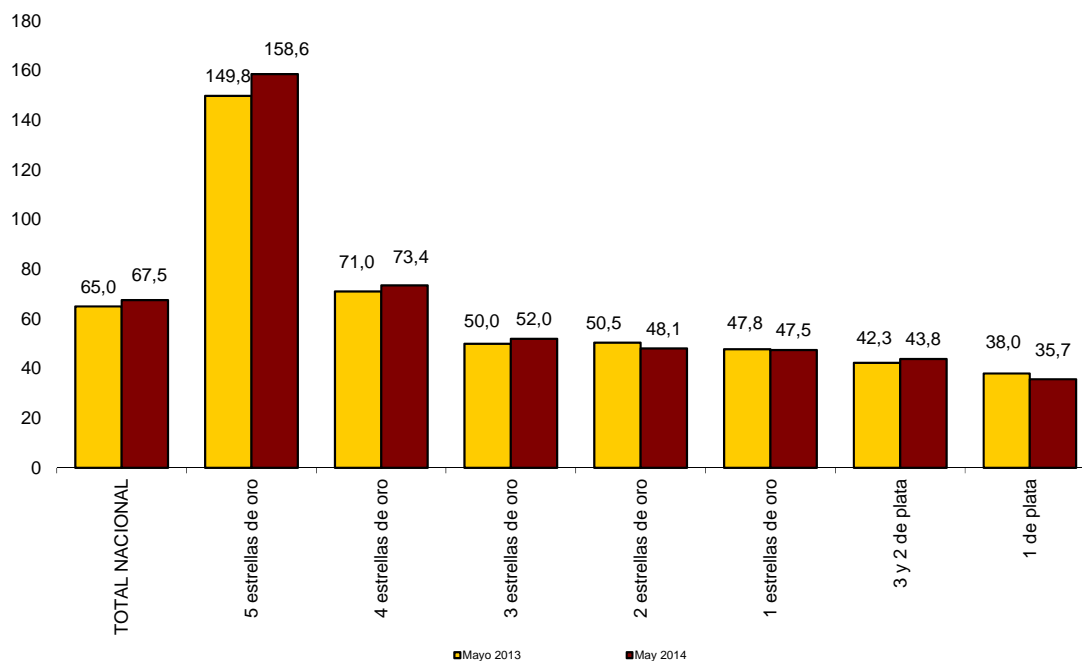
Rentabilidad del Sector Hotelero

La facturación media diaria de los hoteles por cada habitación ocupada (ADR) es de 67,5 euros en mayo, lo que supone un aumento del 3,9% respecto al mismo mes de 2013.

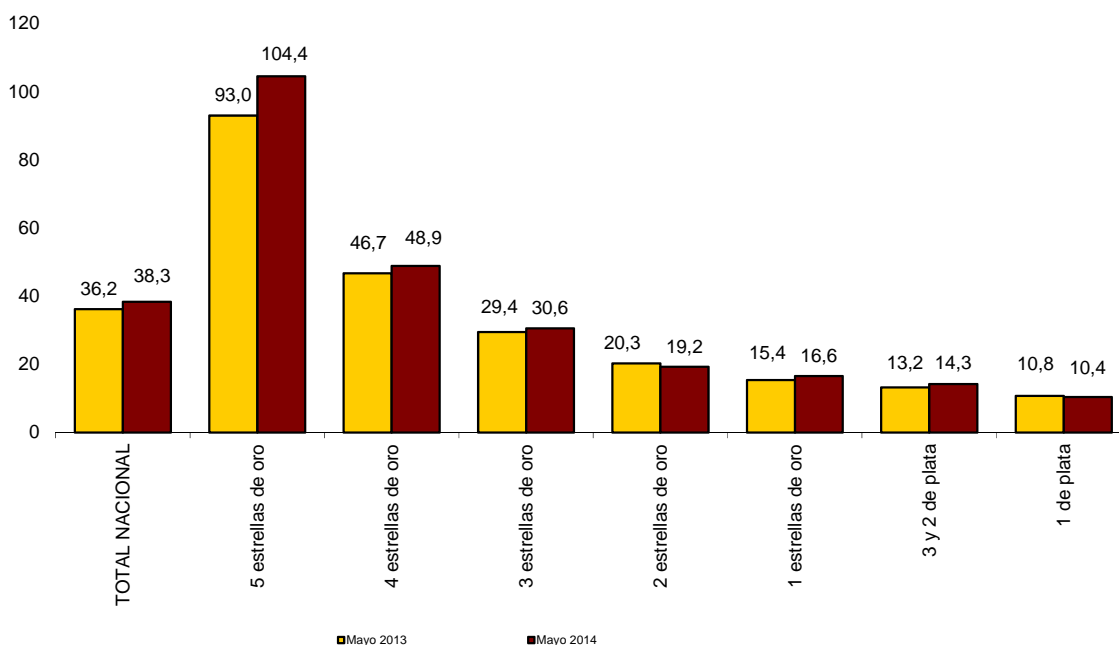
Por su parte el ingreso medio diario por habitación disponible (RevPAR), que está condicionado por la ocupación registrada en los establecimientos hoteleros, alcanza los 38,3 euros, con un incremento del 5,7%.

Por categorías, la facturación media es de 158,6 euros para los hoteles de cinco estrellas, de 73,4 euros para los de cuatro y de 52,0 euros para los de tres estrellas. Los ingresos por habitación disponible para estas mismas categorías son de 104,4, 48,9 y 30,6 euros, respectivamente.

Tarifa media aplicada por habitación ocupada según categorías, en euros



Ingreso medio por habitación disponible según categorías, en euros



Más información en **INEbase** – www.ine.es Todas las notas de prensa en: www.ine.es/prensa/prensa.htm

Gabinete de prensa: Teléfonos: 91 583 93 63 / 94 08 – Fax: 91 583 90 87 - gprensa@ine.es

Área de información: Teléfono: 91 583 91 00 – Fax: 91 583 91 58 – www.ine.es/infoine

Encuesta de Ocupación en Alojamientos Turísticos (Establecimientos hoteleros)

Mayo 2014

Datos provisionales

1. Número de viajeros, pernoctaciones y estancia media según categoría del establecimiento

Categoría	Número de viajeros			Número de pernoctaciones			Estancia media
	Total	Residentes en España	Residentes en el extranjero	Total	Residentes en España	Residentes en el extranjero	
TOTAL	8.494.328	3.881.833	4.612.494	26.727.101	8.527.489	18.199.612	3,15
HOTELES: Estrellas oro							
Cinco	451.039	132.870	318.169	1.465.742	273.967	1.191.775	3,25
Cuatro	3.980.635	1.757.837	2.222.798	13.122.078	3.800.286	9.321.792	3,30
Tres	2.509.684	1.110.695	1.398.989	8.712.898	2.669.709	6.043.189	3,47
Dos	578.726	341.271	237.455	1.352.680	710.008	642.672	2,34
Una	220.498	133.551	86.947	464.833	244.925	219.908	2,11
HOSTALES: Estrellas plata							
Tres y dos	413.415	244.698	168.717	872.123	470.733	401.391	2,11
Una	340.331	160.912	179.419	736.747	357.862	378.885	2,16
Tasa anual	4,70	5,54	4,00	1,40	4,03	0,21	-3,16
Tasa anual acumulada	4,96	4,76	5,19	4,29	2,83	5,16	-0,65

2. Establecimientos, plazas, grados de ocupación y personal empleado según categoría del establecimiento

Categoría	Número establecimientos abiertos estimados según la encuesta	Número de plazas estimadas según la encuesta	Grado de ocupación			Total personal empleado
			Por plazas	Por plazas en fin de semana	Por habitaciones	
TOTAL	15.894	1.648.173	51,69	59,09	56,90	205.004
HOTELES: Estrellas oro						
Cinco	268	83.275	56,09	64,84	66,11	25.131
Cuatro	2.286	708.677	58,98	66,56	66,61	97.566
Tres	2.809	497.697	55,73	62,27	59,28	54.961
Dos	2.004	121.757	35,61	45,45	40,68	9.786
Una	1.233	50.262	29,65	38,41	34,68	4.062
HOSTALES: Estrellas plata						
Tres y dos	3.164	96.966	28,88	36,45	32,61	7.190
Una	4.130	89.538	26,45	31,62	30,13	6.307
Tasa anual	0,85	0,56	1,13	3,08	1,55	2,24

3. Viajeros, pernoctaciones, estancia media, grados de ocupación y personal empleado

Datos por zonas y puntos turísticos

	Viajeros		Pernoctaciones		Grado ocupación			Estancia media	Total personal empleado
	Residentes en España	Residentes en el extranjero	Residentes en España	Residentes en el extranjero	Por plazas	Por plazas fin de semana	Por habitaciones		

Zonas turísticas con mayor grado de ocupación en el mes

Barcelona	122.546	553.001	234.132	1.544.309	73,07	80,11	82,55	2,63	12.552
Sur de Tenerife	37.102	163.833	142.781	1.247.499	68,59	71,78	75,47	6,92	11.968
Costa Blanca	164.836	160.484	643.719	765.751	66,63	76,26	69,79	4,33	8.480
Isla de Lanzarote	18.056	74.917	95.273	607.822	65,42	66,29	73,86	7,56	5.153
Palma - Calvià	32.292	351.387	95.476	1.745.983	65,31	71,69	69,06	4,80	11.283
Isla de Tenerife	69.971	187.906	258.052	1.430.669	64,01	67,39	70,24	6,55	15.101
Isla de Fuerteventura	13.604	95.545	45.922	811.661	63,01	65,63	71,33	7,86	6.795
Costa de Gipuzkoa	31.651	34.221	57.025	66.878	62,48	79,04	68,97	1,88	1.104

Zonas turísticas con mayor número de pernoctaciones en el mes*

Isla de Mallorca	62.256	739.026	185.829	4.366.475	62,26	65,32	66,42	5,68	30.373
Costa del Sol	157.767	284.506	435.458	1.239.590	61,99	69,29	69,68	3,79	11.658
Isla de Gran Canaria	55.644	105.155	194.188	895.666	59,11	61,87	65,36	6,78	9.964
Sur de Gran Canaria	35.354	98.387	145.357	869.930	62,43	64,47	68,22	7,59	9.004
Costa Brava	105.194	197.078	232.867	685.795	44,04	59,03	47,92	3,04	6.714
Islas de Ibiza-Formentera	30.608	164.415	90.359	825.299	56,73	53,59	55,94	4,70	6.304
Costa Daurada	110.970	139.410	287.847	602.357	49,57	59,11	51,70	3,56	4.824
Costa de la Luz de Cádiz	108.910	58.961	257.495	247.342	41,81	55,52	48,20	3,01	4.514

Puntos turísticos con mayor grado de ocupación en el mes

Benidorm	84.100	97.140	456.391	553.503	78,54	86,55	79,80	5,57	5.224
Torremolinos	38.002	62.697	156.437	332.340	76,59	82,86	79,73	4,85	2.472
Córdoba	49.558	46.526	88.314	69.974	75,54	86,83	79,17	1,65	925
Barcelona	111.272	523.174	211.523	1.474.340	73,81	80,72	83,17	2,66	12.119
Sevilla	106.914	129.742	190.918	260.457	73,08	85,58	80,11	1,91	3.102
Arona	7.482	51.444	34.551	396.339	71,67	72,55	77,97	7,31	3.134
Yaiza	9.344	38.306	56.359	311.432	71,67	70,85	79,93	7,72	2.657
Adeje	18.422	84.946	72.669	669.142	70,54	75,08	78,95	7,18	6.378
Palma	21.269	176.030	59.603	819.114	70,54	80,96	76,81	4,45	5.448
Muro	3.158	45.355	8.123	328.601	69,47	67,99	72,36	6,94	2.038

Puntos turísticos con mayor número de pernoctaciones en el mes*

Madrid	373.277	415.153	645.363	944.199	62,69	72,95	75,10	2,02	11.548
Calvià	8.068	158.327	26.036	848.540	59,99	63,85	61,04	5,26	5.245
San Bartolomé de Tirajana	25.203	73.737	112.373	671.006	64,31	64,72	70,46	7,92	7.117
Salou	52.480	82.206	155.007	417.301	57,38	67,79	59,14	4,25	2.797
Pájara	5.372	58.202	19.628	518.580	64,41	66,28	70,70	8,47	4.455
Lloret de Mar	31.128	76.116	100.150	332.417	51,04	68,17	54,67	4,03	2.135
Alcúdia	3.625	50.847	10.135	388.439	67,80	71,64	75,32	7,32	4.298
Sant Llorenç des Cardassar	3.165	54.569	8.960	384.140	57,13	55,44	64,18	6,81	2.463
Granada	68.050	94.222	125.306	169.852	66,48	78,55	70,63	1,82	1.611
Sant Josep de Sa Talaia	9.577	62.577	21.507	272.688	69,32	68,74	69,38	4,08	1.983

*Sin considerar los incluidos en la tabla anterior, por aparecer también con mayor grado de ocupación.

4. Viajeros y pernoctaciones según país de residencia

Datos por países

Países	Viajeros		Pernoctaciones	
	Total	%	Total	%
TOTAL	8.494.328	100,00	26.727.101	100,00
Residentes en España	3.881.833	45,70	8.527.489	31,91
Residentes en el extranjero	4.612.494	54,30	18.199.612	68,09
TOTAL residentes en el extranjero	4.612.494	100,00	18.199.612	100,00
TOTAL residentes en U.E. (sin España)	3.404.657	73,81	15.051.602	82,70
- Alemania	789.451	17,12	4.383.307	24,08
- Austria	50.911	1,10	179.021	0,98
- Bélgica	111.176	2,41	507.754	2,79
- Dinamarca	41.889	0,91	191.885	1,05
- Finlandia	30.086	0,65	115.450	0,63
- Francia	622.500	13,50	1.831.992	10,07
- Grecia	9.597	0,21	28.309	0,16
- Irlanda	74.872	1,62	322.475	1,77
- Italia	203.739	4,42	566.040	3,11
- Luxemburgo	7.804	0,17	34.555	0,19
- Países Bajos	170.608	3,70	743.371	4,08
- Polonia	50.480	1,09	226.480	1,24
- Portugal	99.390	2,15	236.166	1,30
- Reino Unido	988.760	21,44	5.113.355	28,10
- República Checa	16.001	0,35	57.512	0,32
- Suecia	72.979	1,58	308.701	1,70
- Resto de la UE*	64.414	1,40	205.228	1,13
Noruega	45.292	0,98	186.159	1,02
Rusia	116.446	2,52	556.894	3,06
Suiza	79.051	1,71	299.302	1,64
Resto de Europa	83.335	1,81	249.292	1,37
Japón	61.090	1,32	99.164	0,54
Estados Unidos	240.520	5,21	519.667	2,86
Resto de América	248.204	5,38	551.906	3,03
Países africanos	39.924	0,87	98.092	0,54
Resto del mundo	293.975	6,37	587.534	3,23

*Países incluidos en Resto de la UE: Bulgaria, Chipre, Croacia, Eslovaquia, Eslovenia, Estonia, Hungría, Letonia, Lituania, Malta y Rumanía

ÍNDICE DE PRECIOS HOTELEROS (IPH). Base 2008

Mayo 2014

Datos provisionales

Índice general nacional y desglose por comunidades y ciudades autónomas

	Índice	Tasa de variación anual
TOTAL	91,4	1,7
Andalucía	90,0	3,5
Aragón	72,2	-2,8
Asturias, Principado de	83,1	-0,4
Baleares, Illes	101,7	1,0
Canarias	102,4	3,8
Cantabria	88,4	4,9
Castilla y León	86,6	1,4
Castilla - La Mancha	84,9	-0,5
Cataluña	90,5	0,9
Comunitat Valenciana	89,4	3,2
Extremadura	85,9	-0,6
Galicia	89,4	-0,3
Madrid, Comunidad de	75,4	-0,8
Murcia, Región de	76,4	-0,5
Navarra, Comunidad Foral de	83,5	1,6
País Vasco	88,6	-0,2
Rioja, La	85,1	2,3
Ceuta	104,3	2,5
Melilla	100,4	2,3

Índice general nacional y desglose por categorías

	Índice	Tasa de variación anual
TOTAL	91,4	1,7
HOTELES: Estrellas oro		
Cinco	89,8	2,9
Cuatro	89,6	1,8
Tres	94,1	1,7
Dos	89,2	-0,7
Una	98,3	-0,2
HOSTALES: Estrellas plata		
Tres y dos	89,4	0,6
Una	96,7	-0,5

Indicadores de Rentabilidad del Sector Hotelero

Mayo 2014

Datos Provisionales

ADR y RevPAR^(*) nacional y desglose por comunidades y ciudades autónomas

	ADR (en euros)	Tasa de variación anual	RevPAR (en euros)	Tasa de variación anual
TOTAL	67,5	3,9	38,3	5,7
Andalucía	69,9	6,5	39,2	8,6
Aragón	50,0	-1,8	17,5	8,4
Asturias, Principado de	51,6	4,4	17,0	12,6
Baleares, Illes	60,9	2,5	37,9	-3,1
Canarias	75,1	5,1	52,1	7,4
Cantabria	54,1	0,4	18,8	0,7
Castilla y León	52,1	0,8	19,0	4,3
Castilla - La Mancha	54,4	-0,3	18,1	13,7
Cataluña	78,3	4,8	45,7	4,5
Comunitat Valenciana	54,8	4,8	32,3	5,5
Extremadura	52,5	-3,3	20,0	3,1
Galicia	49,8	0,5	16,7	6,1
Madrid, Comunidad de	77,0	0,2	53,3	16,0
Murcia, Región de	49,3	-2,4	23,0	-1,7
Navarra, Comunidad Foral de	59,4	2,3	29,6	26,3
País Vasco	71,9	0,7	42,4	5,1
La Rioja	60,3	-0,1	34,0	9,4
Ceuta	71,2	7,4	37,2	-2,1
Melilla	63,5	0,8	44,1	49,4

ADR y RevPAR^(*) nacional y desglose por categorías

	ADR (en euros)	Tasa de variación anual	RevPAR (en euros)	Tasa de variación anual
TOTAL	67,5	3,9	38,3	5,7
HOTELES: Estrellas oro				
Cinco	158,6	5,9	104,4	12,3
Cuatro	73,4	3,4	48,9	4,7
Tres	52,0	4,0	30,6	3,8
Dos	48,1	-4,7	19,2	-5,1
Una	47,5	-0,7	16,6	7,8
HOSTALES: Estrellas plata				
Tres y dos	43,8	3,5	14,3	7,8
Una	35,7	-6,0	10,4	-3,9

(*) ADR: Average Daily Rate, Tarifa Media Diaria

RevPAR: Revenue per Available Room, Ingresos por Habitación Disponible