

23 de julio de 2010

**Coyuntura Turística Hotelera (EOH/IPH/IRSH)
Junio 2010. Datos provisionales**

Las pernoctaciones en establecimientos hoteleros aumentan un 5,4% en junio respecto al mismo mes de 2009

Los hoteles ingresan 38,3 euros por habitación disponible y facturan 65,9 euros de media por habitación ocupada

Durante el mes de junio se registran 27,5 millones de pernoctaciones en establecimientos hoteleros, lo que supone un aumento del 5,4% respecto al mismo mes de 2009. Este aumento de las pernoctaciones se produce tanto entre los residentes, cuya tasa interanual se sitúa en el 5,4%, como entre los no residentes, con una variación interanual del 5,5%.

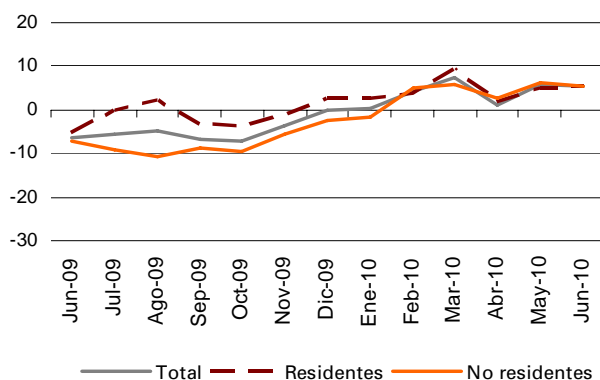
La estancia media baja un 1,4% respecto a junio de 2009, situándose en 3,4 pernoctaciones por viajero.

En el primer semestre del año, las pernoctaciones aumentan un 4,3% respecto al mismo periodo del año anterior.

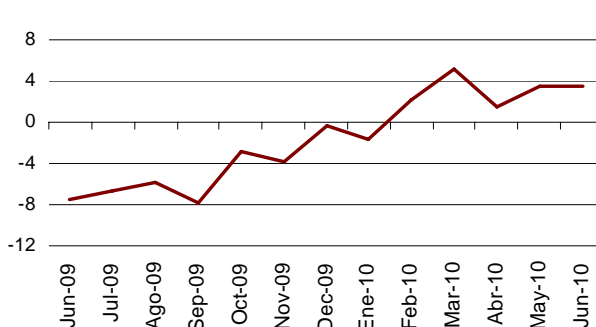
Por su parte, **el Índice de Precios Hoteleros (IPH) registra un descenso del 1,4% en junio**, tasa superior en 5,1 puntos a la registrada en el mismo mes de 2009. Respecto a los indicadores de rentabilidad del sector hotelero, la facturación por habitación ocupada alcanza un valor medio de 65,9 euros (0,9 euros más que en junio de 2009) y el ingreso por habitación disponible se sitúa en 38,3 euros (2,1 euros más que hace un año).

En cuanto al grado de ocupación, en junio se cubren el 54,8% de las plazas ofertadas, lo que supone un aumento del 3,6% respecto al mismo mes del año anterior. El grado de ocupación por plazas en fin de semana se sitúa en el 62,0%, con un crecimiento interanual del 3,8%.

Tasa de variación interanual en % de las pernoctaciones



Tasa de variación interanual en % del grado de ocupación por plazas

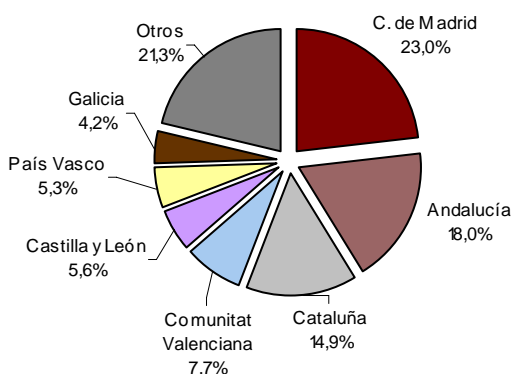


Pernoctaciones de viajeros residentes en el extranjero

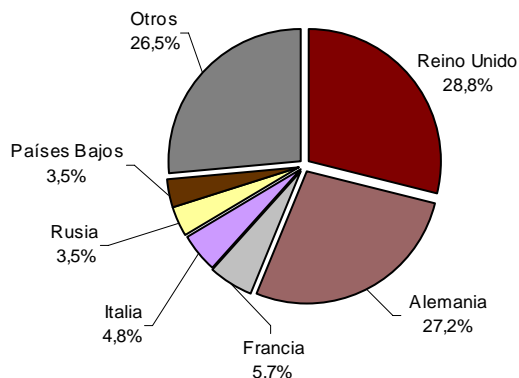
Los viajeros procedentes de Reino Unido y Alemania realizan más de 9,5 millones de pernoctaciones en junio. El mercado británico experimenta un aumento interanual de sus pernoctaciones del 6,4%, mientras que el alemán disminuye un 3,3%.

Las pernoctaciones de los viajeros procedentes de Francia, Italia y Rusia (los siguientes mercados emisores) registran unas tasas interanuales del 9,4%, 11,0% y 62,8%, respectivamente.

Pernoctaciones de los viajeros residentes en España según procedencia en %



Pernoctaciones de los viajeros residentes en el extranjero según procedencia en %

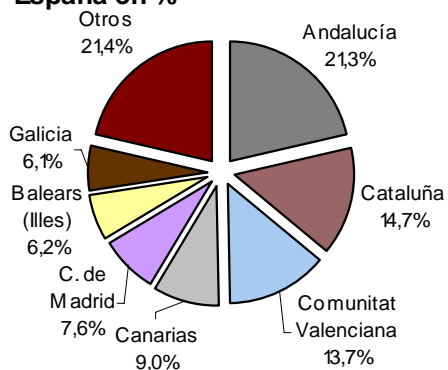


Principales destinos

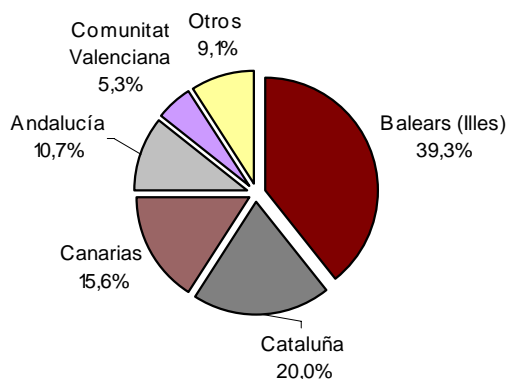
El principal destino elegido por los no residentes es Illes Balears. En esta comunidad las pernoctaciones de extranjeros crecen un 7,1% respecto a junio de 2009. Le siguen Cataluña, con una tasa interanual del 7,9%, y Canarias, con una tasa del 1,2%.

Andalucía, Cataluña y Comunitat Valenciana son los destinos principales de los viajeros residentes en España, con tasas interanuales de pernoctaciones del 1,7%, 12,0% y 1,1%, respectivamente.

Distribución de las pernoctaciones de los viajeros residentes en España en %



Distribución de las pernoctaciones de los viajeros residentes en el extranjero en %



Resultados por comunidades autónomas, zonas turísticas y puntos turísticos

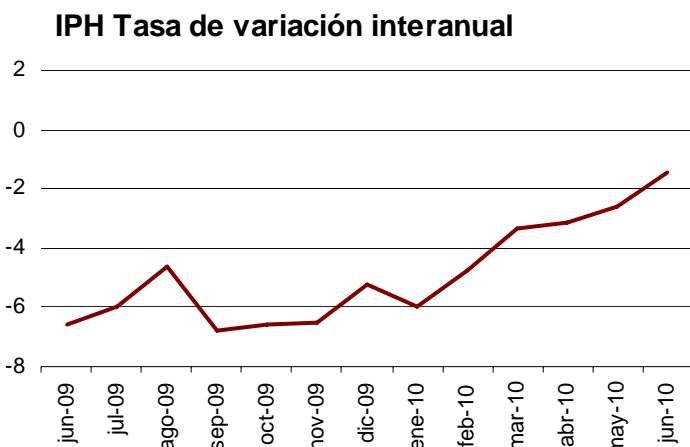
Illes Balears es la comunidad autónoma con el mayor grado de ocupación por plazas durante el mes de junio (73,6%), por delante de Canarias (59,5%) y Comunitat Valenciana (57,6%).

Las zonas turísticas con mayores grados de ocupación y pernoctaciones se sitúan en las islas y costas. En Mallorca se obtienen el mayor grado de ocupación por plazas (74,7%), mientras que en la Costa Guipuzcoana presenta el mayor grado de ocupación por plazas en fin de semana (80,7%). En Mallorca se registran más de 5,5 millones de pernoctaciones en junio.

Los puntos turísticos con mayor número de pernoctaciones son Madrid, Barcelona y Calviá. Alcúdia alcanza tanto el mayor grado de ocupación por plazas (88,7%) como el mayor grado de ocupación en fin de semana (90,8%).

Evolución del Índice de Precios Hoteleros

La tasa interanual del IPH se sitúa en el -1,4% en junio, tasa superior en 1,2 puntos a la obtenida el mes pasado y 5,1 puntos mayor que la registrada hace un año.



IPH por comunidades autónomas

Las cuatro comunidades (Illes Balears, Cataluña, Andalucía y Canarias) que suponen el 69,6% del peso total del IPH en el mes de junio, tienen comportamientos distintos respecto a mayo de 2010.

Illes Balears, que tiene el mayor peso en la estructura de ponderaciones este mes, presenta una tasa interanual del -2,3%, superior en 1,8 puntos a la estimada en mayo. Los precios hoteleros experimentan un aumento del 1,6% en Cataluña, frente al -0,1% registrado en el mes precedente. Andalucía muestra una tasa interanual del -2,1%, frente al -3,5% observado el mes pasado. En Canarias, la tasa interanual es del -3,4%, lo que supone 1,3 puntos más que la del mes de mayo.

IPH por categorías

Los precios hoteleros bajan en todas las categorías en junio excepto en tres estrellas de oro y una estrella de plata, presentando tasas interanuales del 0,2% y 0,1%, respectivamente.

Los descensos más importantes se dan en los hoteles de cinco estrellas de oro, tres y dos estrellas de plata y cuatro estrellas de oro, con tasas interanuales del -3,7%, -3,1% y -2,1%, respectivamente.

El resto de categorías presentan variaciones negativas más moderadas: una estrella de oro (-0,7%) y dos estrellas de oro (-0,5%).

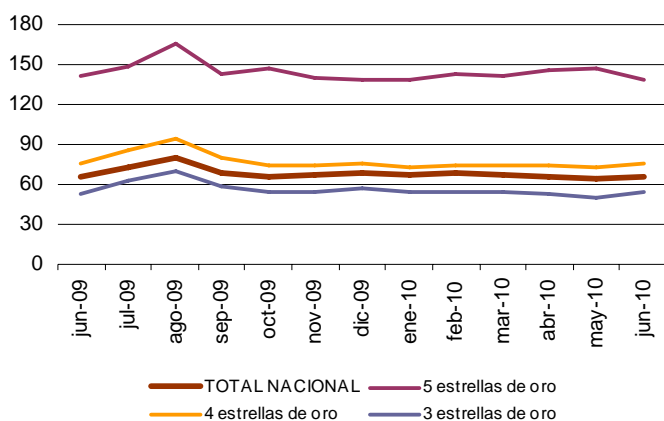
Indicadores de Rentabilidad del Sector Hotelero

La facturación media de los hoteles por cada habitación ocupada (ADR) en junio es de 65,9 euros, lo que supone un aumento de 0,9 euros respecto al mismo mes de 2009.

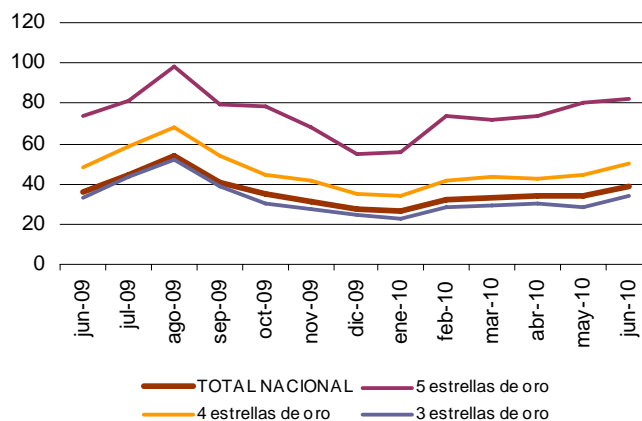
Por su parte el ingreso por habitación disponible (RevPAR), que está condicionado por la ocupación registrada en los establecimientos hoteleros, alcanza los 38,3 euros, con un aumento de 2,1 euros respecto a junio de 2009.

Por categorías, la facturación media es de 139,2 euros para los hoteles de cinco estrellas, de 75,5 euros para los de cuatro y de 53,9 para los de tres estrellas. Los ingresos por habitación disponible para estas mismas categorías son de 82,7, 50,4 y 34,3 euros, respectivamente.

ADR



RevPAR



Nota metodológica 2010

Indicadores de Rentabilidad del Sector Hotelero Cambio de base año 2008

En el año 2010 el INE comienza a publicar, bajo el nombre de **Indicadores de Rentabilidad del Sector Hotelero**, dos nuevas variables: **ADR** (*Average Daily Rate o Facturación Media por Habitación Ocupada*) y **RevPAR** (*Revenue Per Available Room o Ingresos por Habitación Disponible*), ambas elaboradas a partir de la información que los establecimientos hoteleros declaran en el cuestionario de la Encuesta de Ocupación Hotelera (EOH).

Los cambios acaecidos en el sector a lo largo de estos últimos años aconsejaron la introducción de ciertas modificaciones en el cuestionario desde enero de 2008. Con ello se pretende, por una parte, **recoger los nuevos canales de distribución propiciados por la generalización del uso de Internet** y, por otra, **adecuar el cuestionario a los términos y conceptos utilizados más frecuentemente por el sector**, así como a los datos disponibles en los propios sistemas de gestión de las empresas.

El cálculo y difusión de los dos nuevos indicadores amplía la información que demanda el sector hotelero, incrementado así la gran utilidad que ya tiene la EOH. No responden, por tanto, a una exigencia reglamentaria por parte de la Unión Europea, sino a las necesidades de información manifestadas por el propio sector.

Estas dos variables, junto con el grado de ocupación por habitaciones, constituyen una fuente importante de información para los establecimientos hoteleros que les permite evaluar su política de precios o *revenue management*.

Por otro lado, para no saturar a los usuarios con indicadores que dificulten la interpretación de los resultados, el Índice de Ingresos Hoteleros (IIH) deja de publicarse, siendo el último dato disponible el de diciembre de 2009.

En la página web del INE, www.ine.es, están disponibles tanto las series del ADR como las del RevPAR desde enero de 2008, con datos a nivel nacional, por categorías y por comunidades autónomas.

Más información en **INEbase** – www.ine.es Todas las notas de prensa en: www.ine.es/prensa/prensa.htm

Gabinete de prensa: Teléfonos: 91 583 93 63 / 94 08 – Fax: 91 583 90 87 - gprensa@ine.es

Área de información: Teléfono: 91 583 91 00 – Fax: 91 583 91 58 – www.ine.es/infoine

Encuesta de Ocupación en Alojamientos Turísticos (Establecimientos hoteleros)

Junio 2010

Datos provisionales

1. Número de viajeros, pernoctaciones y estancia media según categoría del establecimiento

Categoría	Número de viajeros			Número de pernoctaciones			Estancia media
	Total	Residentes en España	Residentes en el extranjero	Total	Residentes en España	Residentes en el extranjero	
TOTAL	8.159.834	4.402.744	3.757.090	27.500.371	10.504.739	16.995.632	3,37
HOTELES: Estrellas oro							
Cinco	430.280	197.072	233.208	1.247.745	439.727	808.018	2,90
Cuatro	3.355.742	1.790.006	1.565.736	11.578.540	4.336.571	7.241.969	3,45
Tres	2.736.964	1.360.499	1.376.465	10.538.890	3.497.863	7.041.027	3,85
Dos	637.440	398.952	238.488	1.725.251	867.030	858.221	2,71
Una	251.062	158.259	92.803	602.697	322.197	280.500	2,40
HOSTALES: Estrellas plata							
Tres y dos	429.220	286.409	142.811	1.031.614	563.650	467.964	2,40
Una	319.127	211.548	107.579	775.634	477.701	297.932	2,43
Tasa interanual	6,94	5,10	9,18	5,44	5,42	5,45	-1,41
Tasa interanual acumulada	5,18	3,32	7,83	4,32	4,77	3,97	-0,82

2. Establecimientos, plazas, grados de ocupación y personal empleado según categoría del establecimiento

Categoría	Número establecimientos abiertos estimados según la encuesta	Número de plazas estimadas según la encuesta	Grado de ocupación			Total personal empleado
			Por plazas	Por plazas en fin de semana	Por habitaciones	
TOTAL	16.079	1.631.268	54,80	61,97	58,11	220.041
HOTELES: Estrellas oro						
Cinco	248	82.186	50,06	60,95	59,23	24.070
Cuatro	2.007	612.789	61,53	69,66	66,80	94.487
Tres	2.878	544.676	62,24	68,01	63,75	67.481
Dos	2.044	136.713	41,69	49,81	45,47	13.021
Una	1.306	58.704	34,01	42,28	37,64	4.976
HOSTALES: Estrellas plata						
Tres y dos	3.202	106.267	32,01	38,11	35,27	9.275
Una	4.394	89.933	28,65	33,51	33,07	6.732
Tasa interanual	-0,47	1,34	3,55	3,81	3,90	1,26

3. Viajeros, pernoctaciones, estancia media, grados de ocupación y personal empleado

Datos por zonas y puntos turísticos

	Viajeros		Pernoctaciones		Grado ocup.			Estancia media	Total personal empleado
	Residentes en España	Residentes en el extranjero	Residentes en España	Residentes en el extranjero	Por plazas	Por plazas fin de semana	Por habitaciones		

Zonas turísticas con mayor grado de ocupación en el mes

Mallorca	109.159	725.968	390.154	5.122.008	74,73	76,37	74,99	6,60	32.209
Ibiza-Formentera	42.710	177.533	141.563	1.074.093	71,81	72,80	70,00	5,52	6.618
Costa Del Maresme (Barcelona)	49.150	104.866	111.975	660.323	69,74	70,33	67,25	5,01	3.398
Menorca	28.430	64.118	124.050	479.114	68,16	68,11	70,63	6,52	3.545
Costa Blanca (Alicante)	197.613	125.454	747.295	633.022	66,85	78,42	67,83	4,27	8.346
Costa De Barcelona (Barcelona)	147.333	442.324	266.752	1.078.727	63,90	70,30	72,36	2,28	11.863
Costa Daurada (Tarragona)	193.443	114.095	543.553	708.498	63,41	71,14	63,45	4,07	6.490
Costa Guipuzcoana	34.468	24.210	64.077	49.849	63,00	80,67	71,26	1,94	1.191

Zonas turísticas con mayor número de pernoctaciones en el mes*

Costa del Sol (Málaga)	192.359	184.962	556.764	903.740	59,69	70,51	65,35	3,87	11.341
Tenerife	100.707	116.547	464.195	994.714	60,45	61,72	62,52	6,72	13.267
Costa Brava (Girona)	130.557	186.424	323.361	839.028	54,16	61,83	52,85	3,67	7.758
Gran Canaria	64.470	88.793	232.359	737.010	61,50	65,45	66,89	6,32	8.856
Costa de la Luz de Cádiz	147.914	60.705	359.611	280.930	53,89	68,58	62,34	3,07	5.629
Fuerteventura	19.389	58.655	68.264	537.751	61,05	62,44	66,23	7,77	5.098
Lanzarote	31.817	38.955	156.904	341.962	56,79	57,04	61,34	7,05	4.362
Costa de la Luz de Huelva	93.111	22.696	298.182	128.821	60,20	75,27	57,79	3,69	3.033

Puntos turísticos con mayor grado de ocupación en el mes

Alcúdia	2.773	69.182	9.201	549.911	88,70	90,79	90,62	7,77	2.604
Muro	3.222	84.460	13.627	430.272	86,51	87,68	89,16	5,06	2.313
Benidorm	83.303	79.784	492.887	505.318	80,38	87,47	79,41	6,12	5.095
Son Servera	657	22.583	1.991	204.902	79,20	79,39	76,12	8,90	1.069
Salou	73.417	80.328	234.859	536.415	77,42	81,72	72,56	5,02	3.012
Santanyí	873	40.487	4.979	278.692	77,24	80,61	71,46	6,86	1.784
Palma	52.788	160.807	138.404	792.652	76,93	77,88	77,82	4,36	6.079
Santa Margalida	1.103	41.188	3.689	337.584	76,39	76,61	77,35	8,07	1.750
Calvià	23.193	148.637	131.449	1.073.263	76,29	80,39	77,70	7,01	6.570
Sant Llorenç Des Cardassar	3.178	65.358	10.788	501.425	75,80	72,85	72,46	7,47	2.816

Puntos turísticos con mayor número de pernoctaciones en el mes*

Madrid	337.498	342.812	568.663	733.595	56,85	65,20	69,00	1,91	12.188
Barcelona	137.630	428.202	247.211	1.047.827	64,30	71,61	73,35	2,29	11.551
San Bartolomé De Tirajana	39.136	64.550	161.604	575.122	67,98	73,53	72,65	7,11	6.579
Adeje	27.687	58.752	132.496	515.845	64,68	65,36	67,31	7,50	5.895
Lloret De Mar	27.979	77.474	72.926	473.352	65,98	60,39	55,87	5,18	2.675
Torremolinos	52.132	40.114	167.320	259.567	72,77	82,16	74,84	4,63	2.495
Pájara	5.083	34.135	28.556	349.271	63,37	64,94	68,07	9,63	3.268
Capdepera	2.471	46.352	5.332	353.474	69,42	67,78	71,52	7,35	1.894
Arona	9.922	31.400	50.427	266.877	64,76	65,31	68,33	7,68	2.318
Santa Eulalia Del Río	4.280	36.943	16.567	282.482	71,46	65,04	63,26	7,25	1.664

*Sin considerar los incluidos en la tabla anterior, por aparecer también con mayor grado de ocupación.

4. Viajeros, pernoctaciones, estancia media

Datos por comunidades autónomas y provincias

Provincias	Número de viajeros			Número de pernoctaciones			Estancia media
	Total	Residentes en España	Residentes en el extranjero	Total	Residentes en España	Residentes en el extranjero	
TOTAL	8.159.834	4.402.744	3.757.090	27.500.371	10.504.739	16.995.632	3,37
Andalucía	1.421.409	902.485	518.925	4.045.304	2.232.718	1.812.586	2,85
Almería	130.102	114.764	15.338	430.334	356.839	73.495	3,31
Cádiz	240.575	170.764	69.811	698.973	400.168	298.804	2,91
Córdoba	74.572	47.277	27.295	118.083	78.262	39.821	1,58
Granada	181.948	103.221	78.727	378.151	234.592	143.559	2,08
Huelva	132.371	107.651	24.720	452.217	320.692	131.525	3,42
Jaén	45.317	38.774	6.543	75.088	65.510	9.578	1,66
Málaga	411.413	210.761	200.652	1.520.813	588.493	932.320	3,70
Sevilla	205.113	109.273	95.840	371.645	188.161	183.484	1,81
Aragón	177.419	143.838	33.580	338.055	278.797	59.259	1,91
Huesca	55.548	44.295	11.253	115.326	94.780	20.546	2,08
Teruel	26.350	24.293	2.057	49.587	46.167	3.420	1,88
Zaragoza	95.521	75.250	20.271	173.143	137.850	35.293	1,81
Asturias (Principado de)	131.321	110.849	20.472	261.698	225.120	36.579	1,99
Balears (Illes)	1.147.917	180.299	967.618	7.330.982	655.767	6.675.215	6,39
Canarias	532.170	223.537	308.633	3.598.088	942.419	2.655.669	6,76
Palmas (Las)	302.079	115.676	186.403	2.074.250	457.527	1.616.723	6,87
Santa Cruz de Tenerife	230.091	107.861	122.230	1.523.838	484.893	1.038.945	6,62
Cantabria	105.430	78.999	26.431	236.076	181.417	54.658	2,24
Castilla y León	394.289	305.483	88.806	649.718	517.349	132.369	1,65
Ávila	24.215	19.658	4.557	41.722	32.657	9.065	1,72
Burgos	68.397	45.222	23.175	104.724	74.388	30.335	1,53
León	74.088	57.676	16.412	116.772	93.263	23.509	1,58
Palencia	21.457	16.573	4.884	34.724	28.288	6.436	1,62
Salamanca	78.966	58.812	20.154	142.113	112.150	29.963	1,80
Segovia	34.329	27.414	6.915	55.415	44.246	11.169	1,61
Soria	15.846	14.507	1.339	28.297	25.760	2.537	1,79
Valladolid	54.983	46.701	8.282	90.597	76.040	14.557	1,65
Zamora	22.008	18.920	3.088	35.355	30.556	4.799	1,61
Castilla-La Mancha	180.774	150.524	30.250	306.881	257.117	49.764	1,70
Albacete	31.633	29.262	2.371	68.264	63.904	4.361	2,16
Ciudad Real	36.331	31.905	4.426	61.930	53.496	8.435	1,70
Cuenca	27.779	23.404	4.375	45.035	38.425	6.610	1,62
Guadalajara	23.268	20.377	2.891	38.656	33.647	5.009	1,66
Toledo	61.763	45.577	16.187	92.996	67.646	25.350	1,51
Cataluña	1.619.415	684.251	935.164	4.946.396	1.544.304	3.402.092	3,05
Barcelona	918.768	293.549	625.219	2.405.834	549.738	1.856.096	2,62
Girona	333.325	147.291	186.035	1.172.776	354.354	818.422	3,52
Lleida	59.784	49.968	9.816	115.735	96.659	19.076	1,94
Tarragona	307.538	193.443	114.095	1.252.051	543.553	708.498	4,07
Comunitat Valenciana	685.269	463.506	221.763	2.333.997	1.439.132	894.866	3,41
Alicante	340.115	211.201	128.913	1.417.792	772.253	645.539	4,17
Castellón	99.485	83.693	15.791	363.075	297.570	65.505	3,65
Valencia	245.669	168.611	77.058	553.130	369.309	183.821	2,25
Extremadura	96.521	81.278	15.243	174.534	150.028	24.505	1,81
Badajoz	47.114	38.918	8.195	82.542	68.666	13.876	1,75
Cáceres	49.407	42.360	7.047	91.992	81.363	10.629	1,86
Galicia	377.940	289.661	88.279	788.066	636.432	151.634	2,09
Coruña (A)	172.834	125.391	47.443	333.312	250.995	82.317	1,93
Lugo	61.976	45.826	16.149	94.394	75.651	18.743	1,52
Ourense	25.278	22.678	2.600	47.270	42.545	4.725	1,87
Pontevedra	117.852	95.766	22.087	313.089	267.241	45.848	2,66
Madrid (Comunidad de)	861.752	477.809	383.942	1.614.698	795.510	819.188	1,87
Murcia (Región de)	101.011	83.706	17.306	265.235	222.331	42.904	2,63
Navarra (Comunidad Foral de)	71.325	54.339	16.985	133.433	105.457	27.976	1,87
País Vasco	199.084	128.088	70.996	372.142	237.682	134.460	1,87
Álava	27.971	20.871	7.100	50.072	37.317	12.755	1,79
Guipúzcoa	83.523	49.505	34.018	162.030	96.809	65.221	1,94
Vizcaya	87.590	57.712	29.878	160.040	103.556	56.484	1,83
Rioja (La)	45.208	34.905	10.304	78.462	61.018	17.444	1,74
Ceuta	7.076	5.651	1.425	13.858	11.376	2.483	1,96
Melilla	4.505	3.536	968	12.746	10.765	1.981	2,83

5. Establecimientos, plazas, grados de ocupación y personal empleado

Datos por comunidades autónomas y provincias

Provincias	Número esta- blecimientos abiertos esti- mados según la encuesta	Número de plazas estima- das según la encuesta	Grado de ocupación			Total personal empleado
			Por plazas	Por plazas en fin de semana	Por habita- ciones	
TOTAL	16.079	1.631.268	54,80	61,97	58,11	220.041
Andalucía	2.547	271.581	48,82	61,56	53,62	35.958
Almería	211	35.550	40,07	53,52	47,46	3.050
Cádiz	473	46.261	49,38	63,86	56,96	6.631
Córdoba	191	10.185	38,46	54,16	42,89	1.291
Granada	424	29.592	42,35	54,71	44,84	3.565
Huelva	165	25.957	55,75	69,57	54,18	3.347
Jaén	194	9.143	27,07	38,80	31,48	1.306
Málaga	566	88.047	56,61	67,66	61,55	12.707
Sevilla	322	26.846	45,63	58,65	51,90	4.063
Aragón	818	38.253	29,28	40,97	34,66	4.379
Huesca	324	13.835	27,54	42,69	31,65	1.426
Teruel	209	6.776	24,26	38,53	28,29	772
Zaragoza	285	17.643	32,58	40,55	39,14	2.182
Asturias (Principado de)	673	26.653	32,60	43,96	37,54	2.950
Balears (Illes)	1.192	316.856	73,63	75,00	73,73	42.372
Canarias	469	198.999	59,54	61,42	63,34	32.495
Palmas (Las)	225	113.497	60,17	62,44	65,29	18.317
Santa Cruz de Tenerife	244	85.502	58,72	60,07	60,78	14.178
Cantabria	405	19.275	40,50	52,21	43,30	2.604
Castilla y León	1.437	61.255	35,19	46,74	40,29	7.955
Ávila	108	4.883	28,39	42,65	32,95	620
Burgos	236	9.577	36,31	42,38	40,42	1.048
León	288	10.953	35,40	45,50	41,42	1.261
Palencia	101	3.606	31,99	37,65	38,03	388
Salamanca	224	11.295	41,66	57,96	45,29	1.569
Segovia	142	5.992	30,63	40,76	32,13	796
Soria	113	3.721	25,21	38,56	28,92	495
Valladolid	142	7.920	38,01	54,76	48,13	1.217
Zamora	84	3.308	35,48	42,02	40,64	559
Castilla-La Mancha	832	34.623	29,43	37,54	33,27	3.986
Albacete	157	6.959	32,62	38,16	35,55	840
Ciudad Real	183	7.439	27,62	34,33	33,02	857
Cuenca	163	5.673	26,40	33,94	28,74	643
Guadalajara	137	4.970	25,80	35,10	30,11	440
Toledo	192	9.582	32,18	42,97	36,12	1.208
Cataluña	2.321	281.721	56,77	63,16	59,15	35.356
Barcelona	1.021	130.858	60,20	64,76	65,70	18.943
Girona	689	73.778	51,52	59,47	50,27	8.454
Lleida	299	15.075	25,49	34,54	26,38	1.469
Tarragona	312	62.010	63,41	71,14	63,45	6.490
Comunitat Valenciana	1.060	131.400	57,63	67,83	59,52	16.512
Alicante	472	71.188	64,47	75,59	65,21	8.775
Castellón	212	22.718	51,09	60,19	49,84	2.834
Valencia	375	37.495	48,63	57,72	54,28	4.904
Extremadura	393	18.476	31,38	39,24	36,43	2.558
Badajoz	159	8.428	32,52	38,53	38,37	1.139
Cáceres	234	10.048	30,42	39,83	34,79	1.420
Galicia	1.656	67.891	38,47	46,19	43,36	7.786
Coruña (A)	670	26.039	42,48	49,67	49,32	2.848
Lugo	307	9.467	33,01	39,84	36,76	1.015
Ourense	195	6.379	24,57	33,47	30,10	723
Pontevedra	484	26.006	39,85	48,15	43,03	3.200
Madrid (Comunidad de)	1.189	100.867	53,09	63,34	64,54	15.247
Murcia (Región de)	196	19.181	45,50	52,97	45,66	2.772
Navarra (Comunidad Foral de)	276	11.599	38,24	48,52	46,97	1.749
País Vasco	446	24.668	49,94	60,79	58,96	4.140
Álava	72	3.831	43,19	58,86	51,40	534
Guipúzcoa	217	9.675	55,22	68,34	61,25	1.704
Vizcaya	157	11.162	47,68	54,91	59,59	1.902
Rioja (La)	143	6.212	41,92	58,76	49,25	899
Ceuta	14	909	50,79	44,71	52,41	179
Melilla	11	849	50,03	48,47	58,54	142

6. Distribución porcentual de los viajeros españoles en cada provincia según comunidad autónoma de procedencia

Datos por provincias

(Continúa)

Provincias	Total	Andalucía	Aragón	Asturias (P. de)	Balears (Illes)	Canarias	Cantabria	Castilla y León	Castilla-La Mancha	Cataluña
TOTAL	100	18,27	2,78	2,53	1,69	2,67	1,43	5,15	3,54	16,43
Álava	100	6,09	3,70	3,17	1,02	0,92	2,52	8,18	1,64	11,24
Albacete	100	10,57	1,26	1,20	1,42	1,13	1,70	3,41	19,09	7,78
Alicante	100	7,39	1,50	1,27	0,60	0,36	0,53	5,26	7,06	4,98
Almería	100	55,12	0,87	0,45	0,33	0,23	0,28	2,08	2,63	3,51
Asturias	100	4,25	4,05	14,80	0,47	2,76	4,14	12,75	3,49	6,13
Ávila	100	8,07	0,99	3,50	0,30	1,36	1,15	16,02	4,50	6,08
Badajoz	100	20,67	1,40	3,49	0,45	0,60	0,93	5,75	3,39	6,06
Balears (Illes)	100	15,74	0,73	1,09	17,60	0,41	0,74	1,23	1,50	20,31
Barcelona	100	5,93	2,94	0,98	2,50	1,60	1,11	2,31	1,91	44,23
Burgos	100	4,64	2,69	2,88	0,52	0,69	2,85	17,96	3,28	10,50
Cáceres	100	17,04	1,24	3,23	1,04	0,67	1,35	6,86	4,22	4,13
Cádiz	100	59,62	0,71	0,75	0,44	1,32	0,59	3,50	1,98	3,15
Cantabria	100	4,21	3,45	6,50	0,78	2,33	8,42	13,39	3,20	6,88
Castellón	100	3,95	6,31	1,10	0,39	0,66	1,21	5,15	4,16	14,95
Ciudad Real	100	13,88	1,24	1,57	0,71	0,76	0,98	3,16	19,09	5,58
Córdoba	100	51,10	1,17	0,73	0,14	0,49	0,48	2,16	4,06	6,37
Coruña (A)	100	8,68	1,29	4,93	1,36	1,61	1,17	7,18	4,16	8,45
Cuenca	100	8,05	2,61	1,89	0,54	0,32	1,41	5,16	13,15	9,49
Girona	100	1,98	1,30	0,34	0,70	0,79	0,83	1,21	3,58	77,72
Granada	100	55,18	1,07	0,80	0,39	0,74	0,43	2,05	2,46	5,41
Guadalajara	100	5,26	3,31	1,26	0,38	0,87	0,84	5,96	22,85	6,99
Guipúzcoa	100	4,05	4,12	2,83	0,90	1,20	2,07	5,78	1,68	20,71
Huelva	100	64,33	0,60	0,99	0,50	0,33	0,47	4,04	3,11	2,68
Huesca	100	3,24	23,64	2,38	0,45	1,14	1,49	2,18	1,65	25,65
Jaén	100	53,10	1,36	1,04	0,84	1,07	0,32	2,66	3,43	6,16
León	100	3,99	1,59	11,15	0,57	0,66	3,74	18,84	2,30	7,46
Lleida	100	3,35	3,79	0,71	2,06	0,52	0,27	1,99	0,98	69,32
Lugo	100	7,40	0,72	6,47	0,81	1,13	2,97	7,68	1,91	8,06
Madrid	100	15,69	2,56	3,07	1,92	3,46	2,24	4,67	3,37	12,53
Málaga	100	60,98	0,92	0,85	1,50	0,75	0,49	2,11	3,52	4,09
Murcia	100	13,12	1,74	1,66	0,54	1,01	0,40	3,03	4,54	7,79
Navarra	100	4,09	5,69	2,75	0,70	1,05	1,41	5,78	2,36	16,12
Ourense	100	1,59	0,65	3,46	0,48	0,42	0,33	5,07	3,16	3,77
Palencia	100	3,98	2,00	5,93	0,72	0,66	5,16	24,26	1,94	5,98
Palmas (Las)	100	4,25	0,53	0,89	0,52	25,64	0,36	1,15	0,56	5,10
Pontevedra	100	8,28	2,30	7,14	0,68	1,24	2,83	9,66	1,78	4,97
Rioja (La)	100	4,55	6,79	3,04	0,75	1,00	4,26	5,39	2,37	14,15
Salamanca	100	13,60	1,15	6,00	0,58	0,84	3,65	15,58	3,42	5,14
S. C. Tenerife	100	8,46	0,34	0,82	0,40	30,71	0,34	1,57	0,89	6,68
Segovia	100	6,84	2,56	4,59	2,58	0,96	1,43	14,70	3,42	4,75
Sevilla	100	42,80	1,22	0,97	0,76	1,51	0,51	2,37	2,47	9,26
Soria	100	3,42	6,81	2,81	0,20	0,49	2,02	21,78	2,47	12,77
Tarragona	100	3,17	6,63	0,60	0,98	1,31	0,93	3,07	2,93	55,36
Teruel	100	5,79	17,64	0,93	1,43	0,27	1,38	3,55	2,36	16,95
Toledo	100	10,53	1,96	2,51	0,39	0,77	1,28	6,66	17,73	5,31
Valencia	100	8,08	2,53	1,81	1,16	0,73	0,80	3,43	4,81	13,70
Valladolid	100	7,26	1,94	4,32	0,37	1,69	2,92	24,51	2,51	9,32
Vizcaya	100	3,88	3,04	5,28	1,12	1,44	1,66	5,94	1,96	13,87
Zamora	100	7,16	1,78	10,25	0,35	0,63	2,25	17,06	2,65	4,13
Zaragoza	100	5,00	18,23	2,09	0,84	1,82	1,32	4,86	2,73	18,92
Ceuta	100	51,96	0,47	0,19	0,38	0,28	0,94	0,19	0,66	1,84
Melilla	100	65,76	0,29	0,76	0,95	1,51	0,26	0,38	0,81	2,09

6. Distribución porcentual de los viajeros españoles en cada provincia según comunidad autónoma de procedencia

Datos por provincias

(Conclusión)

Provincias	Comunitat Valenciana	Extremadura	Galicia	Madrid (C. de)	Murcia (Región de)	Navarra (C. Foral de)	País Vasco	Rioja (La)	Ceuta y Melilla
TOTAL	8,10	2,12	4,66	20,82	2,22	1,20	5,14	0,81	0,43
Álava	5,08	1,08	4,69	22,49	0,80	2,85	22,96	1,50	0,04
Albacete	19,94	2,13	2,08	18,90	6,69	0,85	1,58	0,27	-
Alicante	33,46	0,69	0,79	28,68	3,10	0,65	2,94	0,43	0,31
Almería	6,77	1,04	0,56	11,97	12,79	0,28	0,67	0,12	0,31
Asturias	1,99	1,39	9,01	22,78	0,57	1,27	9,30	0,72	0,14
Ávila	4,13	1,77	3,40	41,25	2,88	0,42	3,52	0,55	0,11
Badajoz	4,19	19,99	3,55	22,45	1,30	0,62	4,34	0,54	0,28
Balears (Illes)	9,88	0,62	1,06	24,79	0,92	0,21	2,88	0,15	0,13
Barcelona	6,49	1,06	3,10	16,36	1,08	1,20	5,93	0,65	0,64
Burgos	4,51	1,21	5,39	28,33	0,99	2,29	10,21	1,05	0,04
Cáceres	4,74	14,13	4,39	28,25	0,92	1,31	5,47	0,72	0,29
Cádiz	1,71	4,64	1,26	14,46	0,70	0,44	3,28	0,60	0,85
Cantabria	2,78	1,26	3,09	24,44	1,09	2,04	13,92	2,20	0,03
Castellón	26,67	2,42	1,12	22,54	1,34	1,39	5,00	1,54	0,08
Ciudad Real	7,25	2,03	2,21	30,38	5,69	1,00	3,87	0,36	0,25
Córdoba	4,17	3,71	1,21	18,66	1,71	1,14	2,28	0,15	0,29
Coruña (A)	3,81	0,89	29,95	19,63	0,81	0,78	4,39	0,86	0,05
Cuenca	13,99	2,60	2,01	30,56	4,47	1,38	1,62	0,75	-
Girona	3,17	0,35	1,14	4,45	0,30	0,29	1,67	0,20	-
Granada	6,38	1,14	1,17	15,84	3,62	0,40	1,58	0,34	0,98
Guadalajara	4,72	1,27	2,21	37,91	1,94	0,99	2,45	0,70	0,10
Guipúzcoa	4,67	0,80	3,77	19,46	0,36	4,01	22,29	1,21	0,09
Huelva	1,99	7,72	1,35	8,26	0,72	0,29	1,99	0,33	0,30
Huesca	5,69	0,39	1,38	15,80	1,75	3,84	8,07	1,25	0,02
Jaén	5,61	1,23	2,03	15,45	2,19	0,97	2,11	0,18	0,24
León	3,61	1,09	12,87	22,52	0,87	2,27	5,63	0,77	0,06
Lleida	3,98	0,38	1,07	7,65	0,44	0,45	2,70	0,32	0,03
Lugo	4,84	1,04	32,67	17,77	0,91	1,18	3,35	0,99	0,12
Madrid	8,99	3,40	4,87	20,58	3,01	1,48	5,96	1,19	1,01
Málaga	1,60	3,41	0,91	13,65	1,11	0,17	1,95	0,15	1,85
Murcia	17,35	1,14	1,51	23,89	19,16	0,73	1,90	0,34	0,15
Navarra	5,92	0,93	3,52	20,34	1,55	10,71	15,35	1,59	0,15
Ourense	1,71	0,57	61,43	13,83	0,37	0,40	2,43	0,32	-
Palencia	3,59	1,62	8,52	19,95	1,66	1,45	10,23	2,27	0,06
Palmas (Las)	1,17	0,22	1,79	53,67	0,27	0,35	3,12	0,11	0,29
Pontevedra	3,49	1,96	27,18	18,84	1,63	1,17	5,41	1,40	0,04
Rioja (La)	6,47	0,95	4,61	23,12	1,14	1,91	16,24	3,18	0,09
Salamanca	3,83	3,17	4,92	26,31	1,05	1,63	7,85	1,07	0,21
S. C. Tenerife	1,33	0,38	1,29	42,80	0,17	0,34	3,30	0,17	0,02
Segovia	5,49	1,32	3,85	36,87	1,28	1,79	6,78	0,60	0,19
Sevilla	4,48	3,43	2,32	22,92	1,84	0,44	1,85	0,34	0,49
Soria	3,53	0,42	1,94	27,55	0,63	1,86	9,76	1,55	-
Tarragona	6,18	0,74	0,80	4,93	0,86	2,72	5,80	2,87	0,12
Teruel	25,51	0,69	1,17	13,94	0,97	1,29	5,58	0,53	0,02
Toledo	9,37	2,81	2,87	28,78	2,38	1,03	4,70	0,59	0,32
Valencia	24,11	1,02	1,75	29,43	3,09	0,53	2,25	0,56	0,19
Valladolid	5,68	1,42	7,84	21,60	1,93	0,82	4,97	0,77	0,13
Vizcaya	4,31	0,69	4,48	22,25	0,59	3,36	24,07	2,06	0,01
Zamora	4,32	5,26	10,98	20,87	0,84	0,92	8,54	0,93	1,08
Zaragoza	8,45	0,98	2,00	20,52	2,23	1,81	6,98	1,14	0,09
Ceuta	1,49	1,69	14,64	6,96	1,20	0,19	7,23	-	9,69
Melilla	2,46	0,84	0,12	9,72	1,99	-	0,56	-	11,50

7. Distribución porcentual de las pernoctaciones en cada provincia según comunidad autónoma de procedencia

Datos por provincias

(Continúa)

Provincias	Total	Andalucía	Aragón	Asturias (P. de)	Balears (Illes)	Canarias	Cantabria	Castilla y León	Castilla-La Mancha	Cataluña
TOTAL	100	18,01	2,83	2,45	1,56	2,80	1,25	5,59	3,94	14,91
Álava	100	7,34	3,19	3,47	0,68	0,96	2,61	8,22	1,60	12,47
Albacete	100	8,54	1,12	0,99	0,99	1,28	1,40	2,95	28,19	6,30
Alicante	100	6,48	2,31	2,27	0,30	0,29	0,73	9,35	5,48	3,81
Almería	100	54,97	1,41	0,68	0,36	0,26	0,47	3,30	3,35	3,58
Asturias	100	5,37	3,86	11,47	0,45	4,47	3,07	11,36	5,64	7,06
Ávila	100	8,67	0,95	5,67	0,33	1,61	1,35	15,50	4,46	8,84
Badajoz	100	24,68	1,33	3,10	0,51	0,59	0,80	5,03	2,98	7,94
Balears (Illes)	100	17,36	0,65	1,53	12,03	0,39	0,48	1,84	1,38	19,14
Barcelona	100	6,52	2,97	1,13	2,23	1,66	1,06	2,86	2,04	42,00
Burgos	100	5,14	2,27	2,64	0,53	0,51	2,19	20,59	4,63	13,14
Cáceres	100	15,26	1,27	3,19	0,94	0,56	0,93	6,98	3,82	5,54
Cádiz	100	52,89	0,78	1,44	0,38	1,30	0,66	5,07	2,60	3,20
Cantabria	100	5,53	4,20	5,81	0,86	3,10	6,95	12,46	4,92	8,62
Castellón	100	2,51	5,96	1,37	0,18	0,58	1,29	7,21	5,02	11,98
Ciudad Real	100	13,31	1,05	1,51	0,56	0,70	0,76	2,79	23,35	5,25
Córdoba	100	47,23	1,15	0,86	0,13	0,67	0,61	2,44	4,24	6,53
Coruña (A)	100	8,04	1,28	3,83	1,60	1,94	1,20	6,08	5,06	7,82
Cuenca	100	7,31	2,11	1,64	0,41	0,38	1,65	4,06	13,58	13,47
Girona	100	2,74	1,92	0,36	0,70	0,43	0,79	1,37	7,54	70,50
Granada	100	55,62	1,16	0,83	0,32	1,00	0,49	2,62	3,06	5,83
Guadalajara	100	6,93	2,81	1,15	0,27	0,99	0,85	6,82	24,30	5,74
Guipúzcoa	100	4,33	4,60	2,68	1,09	1,44	1,93	5,34	1,70	22,93
Huelva	100	55,73	1,16	1,85	0,23	0,33	0,77	6,02	4,67	3,07
Huesca	100	3,80	25,87	2,13	0,44	1,44	1,36	2,34	1,49	22,25
Jaén	100	51,43	1,05	0,87	0,71	0,89	0,28	2,03	2,96	5,81
León	100	3,64	1,27	11,54	0,79	0,57	4,43	23,73	2,21	6,44
Lleida	100	4,63	3,20	0,60	2,19	1,34	0,24	1,92	1,24	67,91
Lugo	100	5,86	0,57	6,29	0,78	1,27	3,18	6,56	1,49	6,82
Madrid	100	15,77	2,55	3,18	2,03	4,13	2,08	4,69	3,55	13,04
Málaga	100	56,06	1,12	1,14	1,27	1,02	0,62	3,59	5,64	3,42
Murcia	100	10,45	1,94	2,03	0,46	0,88	0,35	4,95	4,57	6,86
Navarra	100	4,32	5,83	2,05	0,62	0,96	2,02	6,19	1,84	14,39
Ourense	100	1,63	0,93	2,74	0,33	0,50	0,38	5,73	2,70	5,78
Palencia	100	4,87	2,33	5,66	0,60	0,78	4,54	26,04	1,96	5,62
Palmas (Las)	100	4,94	0,70	1,59	0,30	17,52	0,62	1,44	0,63	6,85
Pontevedra	100	8,37	3,70	6,72	0,51	1,86	3,47	9,51	2,08	4,18
Rioja (La)	100	4,63	7,84	2,85	0,81	1,04	4,00	6,34	2,33	13,38
Salamanca	100	11,76	0,94	9,54	0,49	1,12	2,29	19,11	2,72	5,32
S. C. Tenerife	100	9,99	0,49	1,45	0,60	17,56	0,38	2,12	0,86	7,47
Segovia	100	6,23	2,32	4,69	2,15	1,00	1,45	18,84	3,13	6,29
Sevilla	100	39,44	1,55	1,17	0,82	1,74	0,55	2,79	2,55	10,21
Soria	100	3,60	5,14	2,99	0,25	0,28	1,63	25,24	2,24	13,47
Tarragona	100	3,66	6,98	0,88	0,89	1,37	1,02	4,43	3,39	45,59
Teruel	100	5,74	24,72	1,39	2,75	0,20	1,44	2,52	1,93	17,29
Toledo	100	11,29	1,72	2,21	0,32	0,83	1,19	6,99	17,70	5,55
Valencia	100	8,32	2,17	2,17	1,07	0,84	0,71	6,16	6,52	10,88
Valladolid	100	8,04	1,75	3,92	0,38	3,30	2,92	21,63	2,73	8,98
Vizcaya	100	4,16	3,08	5,08	1,43	1,79	1,25	6,10	2,06	15,12
Zamora	100	6,87	2,86	14,52	0,23	0,57	6,08	16,15	3,19	3,40
Zaragoza	100	5,73	20,10	2,20	0,71	1,91	1,28	4,84	2,64	17,50
Ceuta	100	61,37	0,63	0,08	0,55	0,34	1,52	0,08	0,76	1,46
Melilla	100	67,59	0,46	0,58	0,56	2,16	0,18	0,54	0,98	2,31

7. Distribución porcentual de las pernoctaciones en cada provincia según comunidad autónoma de procedencia

Datos por provincias

(Conclusión)

Provincias	Comunitat Valenciana	Extremadura	Galicia	Madrid (C. de)	Murcia (Región de)	Navarra (C. Foral de)	País Vasco	Rioja (La)	Ceuta y Melilla
TOTAL	7,71	1,98	4,16	23,03	1,83	1,31	5,33	0,91	0,40
Álava	4,44	0,86	5,90	21,96	0,72	2,72	21,33	1,49	0,04
Albacete	18,19	1,27	2,00	18,14	6,06	0,70	1,68	0,18	-
Alicante	22,30	0,84	0,77	34,46	2,47	1,68	5,45	0,83	0,17
Almería	5,67	0,90	0,59	14,21	8,49	0,28	1,16	0,19	0,16
Asturias	2,44	1,56	8,33	24,64	0,58	1,17	7,77	0,56	0,18
Ávila	4,49	1,50	3,84	36,45	2,07	0,45	3,24	0,49	0,10
Badajoz	4,41	17,77	3,08	21,48	1,06	0,49	4,04	0,53	0,18
Balears (Illes)	13,43	0,60	1,27	25,39	0,40	0,29	3,57	0,15	0,08
Barcelona	6,35	1,32	2,97	16,55	0,89	1,21	7,05	0,72	0,49
Burgos	4,81	1,19	4,86	26,21	0,72	1,89	7,67	0,97	0,03
Cáceres	5,58	19,64	3,93	25,34	0,91	1,29	4,02	0,47	0,31
Cádiz	1,83	4,52	1,42	16,76	0,64	0,69	4,50	0,68	0,63
Cantabria	3,43	1,06	3,11	25,17	1,00	2,10	9,90	1,76	0,03
Castellón	22,20	3,13	0,82	26,84	0,91	2,35	4,92	2,66	0,07
Ciudad Real	5,91	2,01	1,83	30,80	5,68	0,84	3,22	0,23	0,19
Córdoba	4,50	4,35	1,39	19,24	2,40	0,90	2,95	0,17	0,25
Coruña (A)	3,72	0,80	32,73	18,96	0,88	0,78	4,14	1,08	0,05
Cuenca	13,94	2,24	1,87	29,19	4,69	1,29	1,35	0,84	-
Girona	4,18	0,31	1,34	4,64	0,24	0,38	2,25	0,30	-
Granada	6,00	1,10	1,65	14,27	2,72	0,45	1,74	0,38	0,76
Guadalajara	4,39	2,02	2,13	35,35	2,55	0,67	2,51	0,48	0,06
Guipúzcoa	4,61	0,71	3,60	20,33	0,42	3,27	19,96	1,01	0,05
Huelva	1,81	7,79	1,46	10,59	0,50	0,36	2,99	0,47	0,18
Huesca	5,16	0,34	1,21	17,64	1,48	3,01	8,95	1,07	0,04
Jaén	6,20	0,93	2,08	19,59	2,04	0,74	2,00	0,24	0,16
León	3,11	0,94	11,70	21,14	0,72	1,88	5,20	0,60	0,10
Lleida	4,18	0,29	0,91	7,63	0,60	0,34	2,51	0,25	0,01
Lugo	3,87	0,83	36,63	19,74	0,68	1,11	3,27	0,94	0,12
Madrid	8,16	3,34	5,58	19,58	2,80	1,42	5,92	1,19	1,01
Málaga	1,25	3,25	0,98	13,93	0,81	0,20	2,93	0,16	2,63
Murcia	13,45	1,40	1,69	30,98	15,27	1,47	2,58	0,48	0,19
Navarra	5,57	0,84	3,65	17,99	1,82	15,32	14,16	2,27	0,18
Ourense	1,69	0,71	58,57	15,50	0,35	0,40	1,84	0,22	-
Palencia	4,18	1,70	8,58	19,56	1,77	1,17	8,77	1,83	0,05
Palmas (Las)	1,17	0,21	2,93	55,70	0,21	0,42	4,49	0,15	0,13
Pontevedra	5,39	2,14	22,22	17,02	1,49	1,13	8,14	2,04	0,04
Rioja (La)	6,57	1,37	4,33	23,04	0,98	2,13	15,01	3,26	0,09
Salamanca	3,98	3,79	4,74	23,88	1,14	1,37	6,88	0,79	0,13
S. C. Tenerife	1,79	0,26	1,66	50,53	0,15	0,38	4,12	0,18	0,01
Segovia	5,01	2,07	3,64	32,57	1,47	2,13	6,31	0,56	0,14
Sevilla	4,36	2,98	2,39	24,00	1,90	0,46	2,16	0,43	0,49
Soria	4,49	0,42	2,03	24,90	0,60	1,61	9,40	1,71	-
Tarragona	4,73	0,63	0,78	5,69	0,71	4,28	10,58	4,32	0,06
Teruel	22,32	0,57	1,07	12,12	0,62	1,09	3,77	0,46	0,01
Toledo	10,71	2,35	3,11	27,22	2,10	0,90	4,99	0,53	0,29
Valencia	21,34	0,93	2,14	30,58	2,23	0,63	2,57	0,52	0,22
Valladolid	5,94	1,33	7,42	21,70	3,04	0,92	4,97	0,66	0,36
Vizcaya	5,06	0,74	4,94	22,76	0,66	2,94	20,80	1,98	0,05
Zamora	3,51	5,02	9,30	15,68	0,67	0,69	9,68	0,71	0,86
Zaragoza	7,77	0,93	2,60	20,41	2,56	1,81	5,91	0,96	0,13
Ceuta	0,68	2,20	9,39	7,85	1,20	0,08	3,64	-	8,14
Melilla	1,54	0,94	0,18	13,20	0,99	-	0,23	-	7,55

8. Viajeros y pernoctaciones según país de residencia

Datos por países

Países	Viajeros		Pernoctaciones	
	Total	%	Total	%
TOTAL	8.159.834	100,00	27.500.371	100,00
Residentes en España	4.402.744	53,96	10.504.739	38,20
Residentes en el extranjero	3.757.090	46,04	16.995.632	61,80
TOTAL residentes en el extranjero	3.757.090	100,00	16.995.632	100,00
TOTAL residentes en U.E. (sin España)	2.811.357	74,83	14.231.898	83,74
- Alemania	708.927	18,87	4.614.829	27,15
- Austria	33.426	0,89	150.271	0,88
- Bélgica	88.554	2,36	451.097	2,65
- Dinamarca	29.664	0,79	129.637	0,76
- Finlandia	19.877	0,53	71.895	0,42
- Francia	340.300	9,06	959.576	5,65
- Grecia	15.834	0,42	40.390	0,24
- Irlanda	53.895	1,43	241.908	1,42
- Italia	239.961	6,39	806.866	4,75
- Luxemburgo	6.837	0,18	34.743	0,20
- Países Bajos	127.650	3,40	586.799	3,45
- Polonia	50.784	1,35	220.354	1,30
- Portugal	136.852	3,64	398.496	2,34
- Reino Unido	813.209	21,64	4.902.309	28,84
- República Checa	20.238	0,54	115.000	0,68
- Suecia	62.467	1,66	292.317	1,72
- Resto de la UE*	62.881	1,67	215.412	1,27
Noruega	33.501	0,89	149.531	0,88
Rusia	87.774	2,34	602.457	3,54
Suiza	62.667	1,67	282.720	1,66
Resto de Europa	63.282	1,68	213.854	1,26
Japón	56.885	1,51	88.116	0,52
Estados Unidos	224.778	5,98	480.021	2,82
Resto de América	204.848	5,45	461.273	2,71
Países africanos	34.396	0,92	82.246	0,48
Resto del mundo	177.601	4,73	403.514	2,37

*Países incluidos en Resto de la UE: Bulgaria, Chipre, Eslovaquia, Eslovenia, Estonia, Hungría, Letonia, Lituania, Malta y Rumanía

ÍNDICE DE PRECIOS HOTELEROS (IPH). Base 2008

Junio 2010

Datos Provisionales

Índices generales de comunidades autónomas y Total Nacional

	Índice	Tasa de variación interanual
TOTAL	92,1	-1,4
Andalucía	93,6	-2,1
Aragón	71,3	-3,2
Asturias (Principado de)	93,3	-2,8
Baleares (Illes)	92,5	-2,3
Canarias	95,3	-3,4
Cantabria	93,2	-3,7
Castilla y León	95,8	-1,8
Castilla-La Mancha	95,6	-1,8
Cataluña	92,1	1,6
Comunitat Valenciana	93,5	-0,6
Extremadura	95,7	-2,8
Galicia	99,8	2,7
Madrid (Comunidad de)	85,3	-1,9
Murcia (Región de)	83,6	-7,9
Navarra (Comunidad Foral de)	91,6	-1,7
País Vasco	93,9	-0,2
Rioja (La)	90,1	-0,9
Ceuta	108,4	3,8
Melilla	99,7	-3,4

Índice general nacional y desglose por categorías

	Índice	Tasa de variación interanual
TOTAL	92,1	-1,4
HOTELES: Estrellas oro		
Cinco	84,0	-3,7
Cuatro	91,2	-2,1
Tres	93,7	0,2
Dos	97,0	-0,5
Una	99,3	-0,7
HOSTALES: Estrellas plata		
Tres y dos	97,3	-3,1
Una	98,0	0,1

Indicadores de Rentabilidad del Sector Hotelero

Junio 2010

Datos Provisionales

ADR y RevPAR de comunidades autónomas y Total Nacional

	ADR (en euros)	Tasa de variación interanual	RevPAR (en euros)	Tasa de variación interanual
TOTAL	65,9	1,5	38,3	5,8
Andalucía	73,4	-0,3	39,2	-2,1
Aragón	56,2	-4,1	19,5	-2,6
Asturias (Principado de)	57,2	-0,2	21,3	-3,7
Baleares (Illes)	59,4	-0,7	43,7	5,3
Canarias	63,6	-1,8	40,4	4,4
Cantabria	61,6	0,7	26,8	0,0
Castilla y León	56,2	-1,3	22,7	3,2
Castilla-La Mancha	58,9	-1,9	19,4	-6,1
Cataluña	72,1	10,5	42,7	12,2
Comunitat Valenciana	60,1	2,1	35,7	5,9
Extremadura	59,3	-1,2	21,7	-1,0
Galicia	54,0	3,2	22,8	15,2
Madrid (Comunidad de)	83,0	-1,5	53,6	17,5
Murcia (Región de)	58,3	-5,7	26,5	-7,6
Navarra (Comunidad Foral de)	66,7	4,6	31,3	13,2
País Vasco	74,9	-2,1	44,3	3,4
La Rioja	59,4	-3,0	29,4	-0,7
Ceuta	72,5	-0,7	38,5	-18,2
Melilla	67,6	-8,2	39,6	-14,1

ADR y RevPAR nacional y desglose por categorías

	ADR (en euros)	Tasa de variación interanual	RevPAR (en euros)	Tasa de variación interanual
TOTAL	65,9	1,5	38,3	5,8
HOTELES: Estrellas oro				
Cinco	139,2	-1,2	82,7	12,9
Cuatro	75,5	-0,5	50,4	4,0
Tres	53,9	1,6	34,3	4,2
Dos	48,3	-0,4	21,9	-1,7
Una	45,7	-4,0	17,2	4,4
HOSTALES: Estrellas plata				
Tres y dos	46,2	-0,3	16,3	-1,5
Una	37,6	-0,8	11,6	0,2