

22 de julio de 2011

Coyuntura Turística Hotelera (EOH/IPH/IRSH)
Junio 2011. *Datos provisionales*

Las pernoctaciones en establecimientos hoteleros aumentan un 10,9%* en junio respecto al mismo mes de 2010

Los hoteles ingresan 41,3 euros por habitación disponible y facturan 66,4 euros de media por habitación ocupada

Durante el mes de junio se registran 30,6 millones de pernoctaciones en establecimientos hoteleros, lo que supone un aumento del 10,9% respecto al mismo mes de 2010. Las pernoctaciones de residentes descienden un 0,7%, mientras que las de no residentes experimentan un crecimiento del 18,1%.

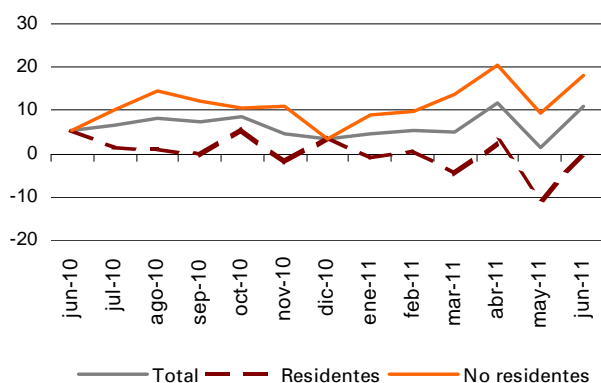
La estancia media sube un 2,3% respecto a junio de 2010, situándose en 3,5 pernoctaciones por viajero.

En el primer semestre del año, las pernoctaciones aumentan un 6,9% respecto al mismo periodo del año anterior.

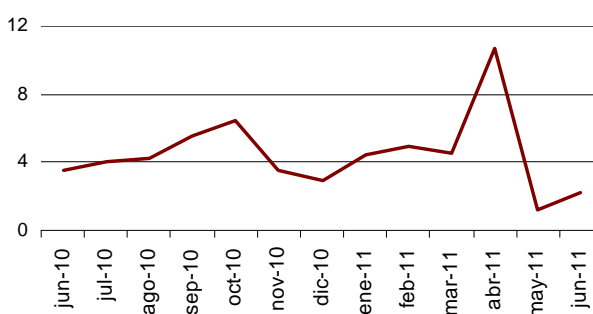
Por su parte, **el Índice de Precios Hoteleros (IPH) registra una disminución del 0,1%**, tasa superior en 0,7 puntos a la registrada en junio de 2010. Respecto a los indicadores de rentabilidad del sector hotelero, la facturación por habitación ocupada alcanza un valor medio de 66,4 euros (0,4 euros más que hace un año) y el ingreso por habitación disponible se sitúa en 41,3 euros (3,0 euros más que en junio de 2010).

En junio se cubren el 58,9% de las plazas ofertadas, lo que supone un aumento interanual del 8,5%. El grado de ocupación por plazas en fin de semana se sitúa en el 65,6%, con un aumento del 6,7%.

Tasa de variación interanual en % de las pernoctaciones



Tasa de variación interanual en % del grado de ocupación por plazas



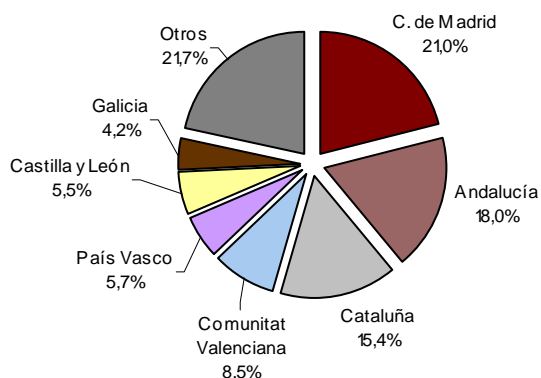
* Debido a la actualización realizada en el directorio de establecimientos hoteleros de Canarias, Comunidad Foral de Navarra y Extremadura, los datos publicados para esas Comunidades Autónomas y el total nacional no son directamente comparables. Para salvar esta ruptura en la serie se han calculado coeficientes de enlace que permiten comparar los datos entre los distintos años. Los coeficientes se publican cada mes en la página web del INE en la sección dedicada a esta operación estadística, bajo un apartado específico denominado coeficientes de enlace.

Pernoctaciones de viajeros residentes en el extranjero

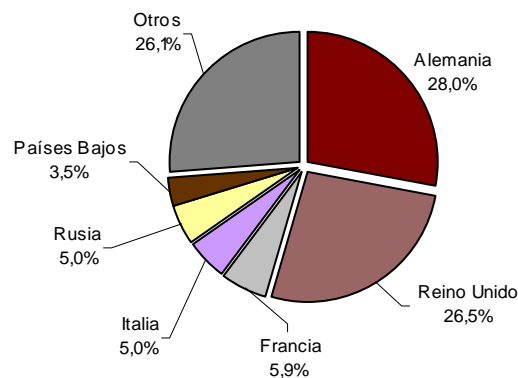
Los viajeros procedentes de Alemania y Reino Unido realizan más de 10,9 millones de pernoctaciones en junio. El mercado alemán experimenta un aumento interanual del 20,0% y el británico crece un 8,3%.

Las pernoctaciones de los viajeros procedentes de Francia, Italia y Rusia (los siguientes mercados emisores) registran unas tasas interanuales del 26,3%, 24,0% y 72,8%, respectivamente.

Pernoctaciones de los viajeros residentes en España según procedencia en %



Pernoctaciones de los viajeros residentes en el extranjero según procedencia en %

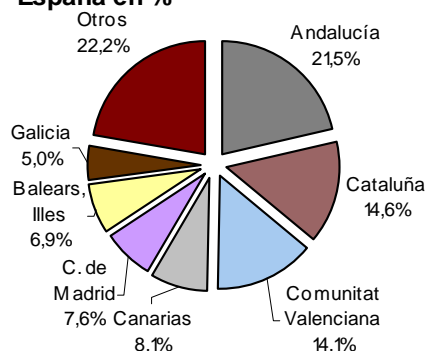


Principales destinos

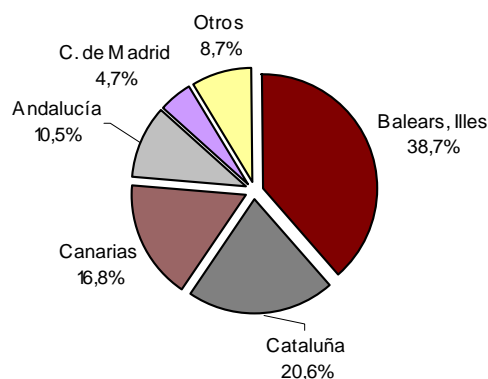
El principal destino elegido por los no residentes es Illes Balears. En esta comunidad las pernoctaciones de extranjeros aumentan un 19,1%. Le siguen Cataluña, con una tasa interanual del 23,3%, y Canarias, con un incremento del 16,4%.

Andalucía, Cataluña y Comunitat Valenciana son los destinos principales de los viajeros residentes en España, con tasas interanuales de pernoctaciones del 0,9%, -1,1% y 2,9%, respectivamente.

Distribución de las pernoctaciones de los viajeros residentes en España en %



Distribución de las pernoctaciones de los viajeros residentes en el extranjero en %



Resultados por comunidades autónomas, zonas turísticas y puntos turísticos

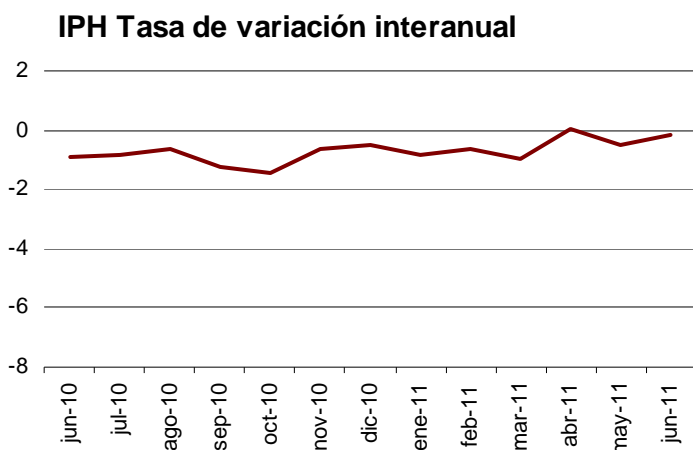
Illes Balears es la comunidad autónoma con el mayor grado de ocupación por plazas durante el mes de junio (82,0%). Le siguen Canarias (64,3%) y Cataluña (63,0%).

Las zonas turísticas con mayores grados de ocupación y pernoctaciones se sitúan en las islas y costas. Mallorca presenta el mayor grado de ocupación por plazas (83,9%), mientras que la Costa Guipuzcoana presenta el mayor grado de ocupación por plazas en fin de semana (85,0%). Además en Mallorca se registran más de 6,2 millones de pernoctaciones en junio.

Los puntos turísticos con mayor número de pernoctaciones son Barcelona, Madrid y Calviá. Santanyí alcanza el mayor grado de ocupación por plazas (94,4%), mientras que Santa Margalida alcanza el mayor grado de ocupación en fin de semana (91,8%).

Evolución del Índice de Precios Hoteleros

La tasa interanual del IPH se sitúa en el -0,1% en junio, tasa superior en 0,3 puntos a la obtenida el mes pasado y 0,7 puntos mayor que la registrada hace un año.



IPH por comunidades autónomas

Las cuatro comunidades (Illes Balears, Cataluña, Andalucía y Canarias) que suponen el 68,6% del peso total del IPH en el mes de junio, tienen comportamientos distintos respecto a mayo de 2011.

Illes Balears, que tiene el mayor peso en la estructura de ponderaciones este mes, presenta una tasa interanual del 0,9%, superior en 1,8 puntos a la estimada en mayo. Los precios hoteleros registran una variación del 2,0% en Cataluña, frente al 1,6% registrado el mes precedente. Andalucía muestra una tasa interanual del -2,8%, frente al -0,1% observado el mes pasado. En Canarias, la variación es del 1,9%, lo que supone 0,4 puntos más que en mayo.

IPH por categorías

Los precios hoteleros bajan en junio en los establecimientos de tres estrellas de oro (un 1,5%), en los establecimientos de tres y dos estrellas de plata (un 1,3%), en los de dos estrellas de oro (un 0,3%), y en los de cuatro estrellas de oro (un 0,2%).

Por el contrario, los precios suben en los hoteles de cinco estrellas de oro (un 3,8%), una estrella de oro (un 3,1%) y una estrella de plata (1,1%).

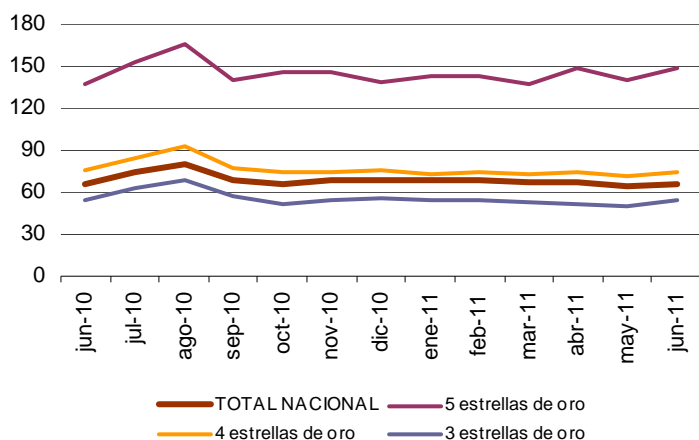
Indicadores de Rentabilidad del Sector Hotelero

La facturación media de los hoteles por cada habitación ocupada (ADR) es de 66,4 euros en junio, lo que supone un aumento de 0,4 euros respecto al mismo mes de 2010.

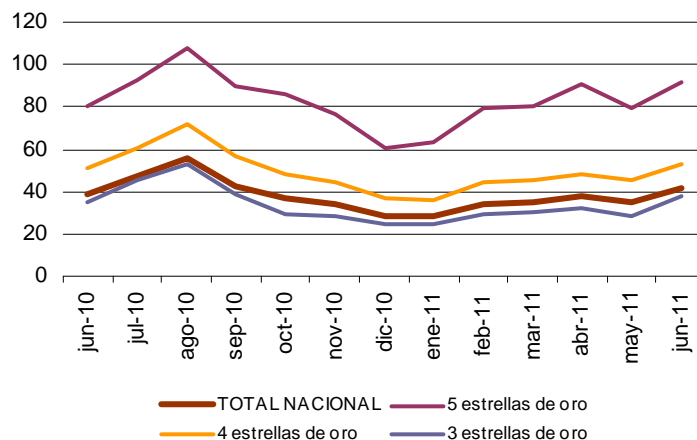
Por su parte el ingreso por habitación disponible (RevPAR), que está condicionado por la ocupación registrada en los establecimientos hoteleros, alcanza los 41,3 euros, con un incremento de 3,0 euros respecto a junio de 2010.

Por categorías, la facturación media es de 148,2 euros para los hoteles de cinco estrellas, de 75,0 euros para los de cuatro y de 53,9 para los de tres estrellas. Los ingresos por habitación disponible para estas mismas categorías son de 91,5, 53,1 y 37,4 euros, respectivamente.

ADR



RevPAR



Más información en **INEbase** – www.ine.es Todas las notas de prensa en: www.ine.es/prensa/prensa.htm

Gabinete de prensa: Teléfonos: 91 583 93 63 / 94 08 – Fax: 91 583 90 87 - gprensa@ine.es

Área de información: Teléfono: 91 583 91 00 – Fax: 91 583 91 58 – www.ine.es/infoine

Encuesta de Ocupación en Alojamientos Turísticos (Establecimientos hoteleros)

Junio 2011

Datos provisionales

1. Número de viajeros, pernoctaciones y estancia media según categoría del establecimiento

Categoría	Número de viajeros			Número de pernoctaciones			Estancia media
	Total	Residentes en España	Residentes en el extranjero	Total	Residentes en España	Residentes en el extranjero	
TOTAL	8.819.343	4.422.299	4.397.044	30.661.200	10.535.825	20.125.375	3,48
HOTELES: Estrellas oro							
Cinco	469.813	178.509	291.304	1.397.953	387.904	1.010.050	2,98
Cuatro	3.707.746	1.857.913	1.849.832	13.063.903	4.425.164	8.638.739	3,52
Tres	2.940.090	1.351.773	1.588.318	11.739.594	3.449.389	8.290.205	3,99
Dos	682.942	406.499	276.443	1.940.560	936.961	1.003.599	2,84
Una	250.489	148.564	101.925	614.559	304.923	309.636	2,45
HOSTALES: Estrellas plata							
Tres y dos	427.013	272.699	154.315	1.081.928	549.039	532.889	2,53
Una	341.250	206.342	134.908	822.704	482.446	340.258	2,41
Tasa interanual	8,43	0,36	17,99	10,85	-0,74	18,14	2,25
Tasa interanual acumulada	4,10	-1,32	11,43	6,90	-2,41	14,04	2,69

2. Establecimientos, plazas, grados de ocupación y personal empleado según categoría del establecimiento

Categoría	Número establecimientos abiertos estimados según la encuesta	Número de plazas estimadas según la encuesta	Grado de ocupación			Total personal empleado
			Por plazas	Por plazas en fin de semana	Por habitaciones	
TOTAL	16.408	1.685.813	58,89	65,61	62,24	226.538
HOTELES: Estrellas oro						
Cinco	264	85.688	53,83	63,78	61,93	24.697
Cuatro	2.130	647.538	65,49	72,70	70,77	100.023
Tres	2.955	557.595	67,33	72,88	69,52	67.131
Dos	2.112	141.292	45,33	53,52	48,54	13.356
Una	1.312	58.066	34,91	42,39	38,62	5.175
HOSTALES: Estrellas plata						
Tres y dos	3.261	106.274	33,64	40,31	36,50	9.244
Una	4.374	89.360	30,35	35,01	34,26	6.911
Tasa interanual	1,39	1,70	8,49	6,73	7,61	2,44

3. Viajeros, pernoctaciones, estancia media, grados de ocupación y personal empleado

Datos por zonas y puntos turísticos

	Viajeros		Pernoctaciones		Grado ocup.			Estancia media	Total personal empleado
	Residentes en España	Residentes en el extranjero	Residentes en España	Residentes en el extranjero	Por plazas	Por plazas fin de semana	Por habitaciones		

Zonas turísticas con mayor grado de ocupación en el mes

Isla de Mallorca	100.621	856.936	364.111	5.932.243	83,85	83,90	83,73	6,58	33.351
Islas de Ibiza-Formentera	53.386	198.586	204.651	1.315.948	79,03	79,20	78,68	6,03	7.799
Costa Barcelona-Maresme	42.356	121.116	106.164	712.924	75,31	80,64	77,86	5,01	3.263
Barcelona	149.697	530.987	278.612	1.287.062	73,36	80,28	81,27	2,30	12.155
Isla de Menorca	34.842	72.309	153.493	533.995	73,19	70,02	75,71	6,42	3.706
Costa Daurada	148.623	156.988	463.259	946.276	72,53	77,65	73,89	4,61	6.504
Costa Blanca	195.672	129.344	778.212	695.007	70,88	81,04	72,27	4,53	8.707
Costa Guipuzcoana	38.176	32.297	67.079	62.830	69,40	84,99	77,87	1,84	1.173

Zonas turísticas con mayor número de pernoctaciones en el mes*

Costa del Sol	201.087	225.580	574.471	1.049.497	65,52	74,76	70,54	3,81	11.290
Isla de Tenerife	85.269	144.419	375.689	1.219.106	64,16	68,53	70,01	6,94	14.019
Costa Brava	135.141	239.826	314.424	990.978	58,35	70,90	60,46	3,48	8.041
Isla de Gran Canaria	63.188	102.824	226.375	860.264	65,07	69,18	68,71	6,55	9.528
Isla de Fuerteventura	18.807	77.811	80.495	786.471	68,07	67,52	73,12	8,97	6.236
Costa de la Luz de Cádiz	145.228	68.295	379.991	307.088	57,93	68,09	64,07	3,22	5.651
Isla de Lanzarote	30.770	58.522	143.082	476.658	63,23	63,58	68,53	6,94	4.870
Costa de Almería	120.589	20.991	343.026	118.322	44,93	50,50	47,84	3,26	2.763

Puntos turísticos con mayor grado de ocupación en el mes

Santanyí	1.539	54.398	6.825	320.776	94,42	85,52	88,08	5,86	1.321
Muro	3.196	70.171	13.875	471.073	91,42	89,78	93,41	6,61	2.319
Santa Margalida	2.000	47.308	7.310	378.766	88,46	91,76	91,69	7,83	1.817
Alcúdia	2.443	68.038	11.175	532.176	87,06	86,27	83,93	7,71	2.334
Palma	48.891	205.248	109.521	970.087	86,19	87,95	85,87	4,25	6.641
Sant Josep De Sa Talaia	6.957	53.703	26.096	322.910	85,65	84,37	82,38	5,75	1.869
Salou	56.943	112.897	225.397	692.083	85,36	89,68	84,89	5,40	3.512
Sant Llorenç Des Cardassar	3.293	69.434	13.662	620.616	84,05	80,93	82,82	8,72	2.989
Benidorm	90.977	76.405	525.844	507.113	83,72	90,98	84,82	6,17	5.468
Calvià	26.392	163.273	129.607	1.171.275	82,44	85,52	85,91	6,86	7.104

Puntos turísticos con mayor número de pernoctaciones en el mes*

Barcelona	138.661	517.674	250.807	1.255.463	73,74	80,42	81,32	2,29	11.866
Madrid	349.720	402.353	571.513	861.947	59,67	67,66	71,75	1,91	12.322
San Bartolomé De Tirajana	34.830	73.000	148.399	655.489	70,37	74,69	73,63	7,46	7.080
Adeje	20.982	69.851	93.140	607.390	70,54	74,63	76,83	7,71	6.097
Lloret De Mar	26.977	113.361	73.445	598.154	70,32	80,33	72,91	4,79	2.782
Pájara	9.322	53.322	44.247	530.121	69,69	68,59	73,81	9,17	4.095
Torremolinos	52.543	50.220	177.806	283.848	74,81	85,35	77,04	4,49	2.397
Capdepera	910	50.299	2.538	395.221	80,03	82,77	85,97	7,77	1.892
Arona	7.377	39.161	47.971	328.254	70,03	70,18	73,57	8,08	2.571
Sant Antoni De Portmany	4.528	46.389	20.221	317.705	78,96	82,88	80,16	6,64	1.401

*Sin considerar los incluidos en la tabla anterior, por aparecer también con mayor grado de ocupación.

4. Viajeros, pernoctaciones, estancia media

Datos por comunidades y ciudades autónomas y provincias

	Número de viajeros			Número de pernoctaciones			Estancia media
	Total	Residentes en España	Residentes en el extranjero	Total	Residentes en España	Residentes en el extranjero	
TOTAL	8.819.343	4.422.299	4.397.044	30.661.200	10.535.825	20.125.375	3,48
Andalucía	1.538.155	928.922	609.233	4.374.388	2.261.904	2.112.484	2,84
Almería	144.950	123.392	21.558	470.608	351.874	118.734	3,25
Cádiz	251.546	170.134	81.411	750.308	421.447	328.861	2,98
Córdoba	85.578	51.740	33.838	134.712	83.523	51.190	1,57
Granada	201.148	108.121	93.027	418.498	233.416	185.083	2,08
Huelva	120.453	101.041	19.412	430.849	303.371	127.478	3,58
Jaén	44.841	37.951	6.890	75.047	64.832	10.215	1,67
Málaga	463.422	220.473	242.950	1.682.989	603.253	1.079.737	3,63
Sevilla	226.217	116.070	110.146	411.375	200.189	211.186	1,82
Aragón	189.927	152.000	37.926	360.533	291.401	69.132	1,90
Huesca	56.570	42.941	13.629	117.681	92.112	25.569	2,08
Teruel	29.699	26.549	3.150	53.914	46.941	6.973	1,82
Zaragoza	103.658	82.510	21.147	188.938	152.349	36.590	1,82
Asturias, Principado de	145.555	123.443	22.113	287.418	249.472	37.946	1,97
Baleares, Illes	1.316.679	188.849	1.127.831	8.504.441	722.255	7.782.186	6,46
Canarias	597.289	208.508	388.781	4.236.915	854.047	3.382.869	7,09
Palmas, Las	351.922	112.765	239.157	2.573.346	449.952	2.123.393	7,31
Santa Cruz de Tenerife	245.368	95.743	149.624	1.663.570	404.094	1.259.475	6,78
Cantabria	112.917	85.400	27.517	248.275	188.391	59.884	2,20
Castilla y León	397.627	307.935	89.692	654.039	518.417	135.621	1,64
Ávila	23.356	18.119	5.237	39.270	29.502	9.767	1,68
Burgos	70.101	48.362	21.739	109.312	81.231	28.082	1,56
León	71.946	55.625	16.321	115.206	90.576	24.630	1,60
Palencia	20.007	15.167	4.840	32.030	26.288	5.742	1,60
Salamanca	78.602	57.754	20.848	136.191	103.474	32.717	1,73
Segovia	38.632	30.901	7.731	60.842	48.570	12.272	1,57
Soria	16.693	15.373	1.320	29.226	27.113	2.113	1,75
Valladolid	56.282	48.188	8.095	97.876	82.911	14.965	1,74
Zamora	22.009	18.446	3.563	34.086	28.753	5.333	1,55
Castilla-La Mancha	171.284	139.281	32.003	298.442	246.217	52.225	1,74
Albacete	31.312	28.660	2.652	69.124	64.908	4.216	2,21
Ciudad Real	32.529	28.943	3.586	60.650	54.516	6.134	1,86
Cuenca	25.961	22.419	3.543	42.560	37.488	5.072	1,64
Guadalajara	21.265	17.845	3.419	33.477	28.353	5.124	1,57
Toledo	60.217	41.414	18.803	92.631	60.952	31.679	1,54
Cataluña	1.814.751	669.410	1.145.341	5.694.038	1.540.350	4.153.688	3,14
Barcelona	1.014.981	284.977	730.004	2.751.304	565.880	2.185.423	2,71
Girona	393.887	151.109	242.778	1.338.655	342.398	996.257	3,40
Lleida	69.086	58.428	10.659	123.467	106.365	17.102	1,79
Tarragona	336.796	174.897	161.899	1.480.612	525.706	954.906	4,40
Comunitat Valenciana	695.045	465.376	229.669	2.433.831	1.484.237	949.594	3,50
Alicante/Alacant	340.216	208.054	132.162	1.505.150	802.359	702.791	4,42
Castellón/Castelló	102.175	86.898	15.277	369.443	316.473	52.970	3,62
Valencia/València	252.653	170.423	82.230	559.238	365.405	193.833	2,21
Extremadura	108.862	92.827	16.035	197.840	173.861	23.979	1,82
Badajoz	56.323	47.406	8.917	99.834	86.123	13.711	1,77
Cáceres	52.540	45.421	7.118	98.006	87.738	10.268	1,87
Galicia	332.463	239.642	92.821	681.629	522.849	158.780	2,05
Coruña, A	144.145	95.609	48.536	274.696	191.181	83.515	1,91
Lugo	55.983	38.030	17.953	86.250	64.707	21.543	1,54
Ourense	26.325	23.582	2.743	50.242	45.492	4.750	1,91
Pontevedra	106.010	82.421	23.589	270.442	221.470	48.972	2,55
Madrid, Comunidad de	935.408	491.661	443.747	1.748.629	796.295	952.334	1,87
Murcia, Región de	94.763	77.606	17.157	257.769	212.329	45.439	2,72
Navarra, Comunidad Foral de	79.924	60.890	19.035	150.173	118.825	31.348	1,88
País Vasco	228.722	143.023	85.700	424.432	265.647	158.784	1,86
Araba/Álava	32.071	23.918	8.153	57.304	43.995	13.309	1,79
Bizkaia	98.767	63.451	35.315	183.193	117.533	65.660	1,85
Gipuzkoa	97.884	55.653	42.232	183.935	104.119	79.816	1,88
Rioja, La	49.349	39.124	10.225	84.115	69.703	14.412	1,70
Ceuta	6.264	5.003	1.261	11.916	9.491	2.425	1,90
Melilla	4.358	3.401	957	12.379	10.132	2.247	2,84

5. Establecimientos, plazas, grados de ocupación y personal empleado

Datos por comunidades y ciudades autónomas y provincias

	Número esta- blecimientos abiertos esti- mados según la encuesta	Número de plazas estima- das según la encuesta	Grado de ocupación			Total personal empleado
			Por plazas	Por plazas en fin de semana	Por habita- ciones	
TOTAL	16.408	1.685.813	58,89	65,61	62,24	226.538
Andalucía	2.608	276.718	51,95	61,86	55,93	35.931
Almería	207	36.181	42,89	48,34	45,75	3.181
Cádiz	480	46.397	52,86	63,21	58,56	6.760
Córdoba	198	10.636	41,73	55,80	47,79	1.327
Granada	450	30.988	44,72	55,77	48,11	3.568
Huelva	175	27.385	50,87	64,91	50,34	3.413
Jaén	187	9.244	26,86	38,04	32,67	1.296
Málaga	584	89.221	62,10	71,23	66,60	12.777
Sevilla	328	26.665	50,93	61,09	55,05	3.609
Aragón	833	39.040	30,60	43,86	35,77	4.221
Huesca	333	14.262	27,31	43,84	30,72	1.295
Teruel	219	7.031	25,39	43,68	29,40	813
Zaragoza	282	17.747	35,31	43,94	41,91	2.112
Asturias, Principado de	664	27.141	35,15	46,63	38,61	2.934
Balears, Illes	1.239	328.762	81,97	81,75	82,10	44.855
Canarias	506	216.367	64,26	67,07	69,16	35.522
Palmas, Las	257	129.419	65,58	67,24	70,05	20.633
Santa Cruz de Tenerife	249	86.948	62,29	66,81	67,86	14.888
Cantabria	414	19.724	41,53	47,52	44,47	2.656
Castilla y León	1.423	61.841	35,05	48,93	39,19	8.002
Ávila	104	4.920	26,46	47,41	30,43	635
Burgos	217	9.288	38,97	49,08	43,06	1.027
León	293	11.294	33,89	46,38	38,27	1.257
Palencia	100	3.451	30,79	38,58	37,23	362
Salamanca	219	11.453	39,27	54,74	42,92	1.589
Segovia	141	5.983	33,67	51,61	35,06	816
Soria	116	3.849	25,14	38,23	28,57	494
Valladolid	142	8.125	40,04	54,38	46,08	1.235
Zamora	91	3.478	32,56	44,57	36,04	587
Castilla-La Mancha	862	35.449	27,95	37,79	32,91	4.007
Albacete	178	7.315	31,43	39,34	36,76	909
Ciudad Real	188	7.701	26,19	35,50	32,14	885
Cuenca	169	5.908	23,91	34,32	28,05	631
Guadalajara	139	4.813	23,12	32,92	26,56	428
Toledo	189	9.711	31,59	42,98	36,68	1.154
Cataluña	2.318	289.194	63,03	71,31	67,13	36.384
Barcelona	1.024	132.863	67,57	74,30	74,52	19.192
Girona	670	75.682	56,38	69,49	58,40	8.671
Lleida	303	15.522	26,37	36,88	28,15	1.446
Tarragona	322	65.128	70,21	75,55	71,13	7.075
Comunitat Valenciana	1.079	131.259	60,09	69,62	61,54	16.112
Alicante/Alacant	482	71.027	68,35	78,80	69,69	9.085
Castellón/Castelló	204	22.362	53,29	61,49	51,41	2.598
Valencia/València	392	37.870	48,59	57,18	51,84	4.429
Extremadura	445	20.183	32,52	38,85	35,72	2.916
Badajoz	213	9.949	33,27	39,53	38,13	1.438
Cáceres	232	10.234	31,80	38,18	33,36	1.478
Galicia	1.629	67.949	33,27	39,58	37,35	7.779
Coruña, A	637	25.467	35,78	42,57	41,03	2.698
Lugo	323	9.942	28,86	31,39	31,16	1.092
Ourense	195	6.383	26,09	32,11	29,99	742
Pontevedra	473	26.157	34,26	41,59	37,92	3.246
Madrid, Comunidad de	1.172	104.409	55,42	64,78	66,09	15.233
Murcia, Región de	197	19.595	43,36	48,08	46,92	2.602
Navarra, Comunidad Foral de	325	13.049	38,21	48,06	45,70	1.793
País Vasco	524	27.103	51,81	64,75	61,64	4.378
Araba/Álava	79	4.451	42,49	58,19	50,05	679
Bizcaia	210	12.772	47,61	59,47	59,84	2.014
Gipuzkoa	235	9.880	61,45	74,54	69,05	1.685
Rioja, La	149	6.367	43,83	64,54	46,77	901
Ceuta	12	811	48,96	55,76	56,86	152
Melilla	11	851	48,45	53,78	64,85	160

6. Distribución porcentual de los viajeros españoles en cada provincia según comunidad y ciudad autónoma de procedencia

Datos por provincias

(Continúa)

Provincias	Total	Andalucía	Aragón	Asturias, P. de	Balears, Illes	Canarias	Cantabria	Castilla y León	Castilla-La Mancha	Cataluña
TOTAL	100	18,31	2,76	2,55	1,54	2,79	1,49	5,15	3,40	16,55
Albacete	100	7,38	0,88	1,50	0,77	1,07	0,74	5,07	22,19	8,33
Alicante/Alacant	100	5,22	1,84	1,70	0,52	0,82	1,02	4,96	6,62	4,26
Almería	100	47,80	0,55	0,64	0,26	0,46	0,25	1,55	3,81	4,47
Araba/Álava	100	4,13	3,75	2,08	1,04	1,02	3,89	6,22	2,44	17,46
Asturias	100	5,24	2,15	13,43	0,63	2,16	4,30	13,19	3,30	6,74
Ávila	100	5,98	1,49	2,67	0,51	1,55	1,65	13,91	4,40	3,22
Badajoz	100	20,83	1,59	2,57	0,71	1,08	1,90	6,94	4,97	4,52
Balears, Illes	100	12,83	0,99	1,95	14,37	0,56	1,25	1,42	0,87	22,48
Barcelona	100	6,83	2,75	1,08	2,41	2,26	0,99	2,25	1,49	40,94
Bizkaia	100	4,21	2,81	3,64	1,19	1,59	1,93	5,59	1,80	13,92
Burgos	100	5,34	3,20	2,99	0,50	1,14	3,68	18,13	3,64	11,34
Cáceres	100	16,98	1,70	4,44	0,43	0,81	1,77	6,31	3,35	6,50
Cádiz	100	57,28	0,71	1,22	0,44	0,80	0,90	3,83	1,99	3,85
Cantabria	100	6,90	2,53	5,73	0,59	1,48	7,47	12,53	3,72	7,72
Castellón/Castelló	100	3,56	6,31	0,59	0,24	0,16	1,10	5,38	3,97	18,64
Ciudad Real	100	17,24	1,69	1,96	2,48	0,77	1,08	3,06	14,16	6,24
Córdoba	100	51,04	1,87	0,60	0,69	1,02	0,46	2,98	3,93	6,72
Coruña, A	100	6,62	1,35	4,86	1,08	1,63	2,06	5,92	3,34	9,43
Cuenca	100	5,59	4,50	1,63	0,73	0,36	1,59	4,55	14,06	11,75
Gipuzkoa	100	3,70	5,67	2,76	0,59	1,12	1,68	6,02	1,99	19,03
Girona	100	4,37	1,53	0,43	0,39	0,38	0,18	1,60	3,01	77,92
Granada	100	54,31	0,59	0,85	1,03	0,94	0,31	1,99	2,24	5,14
Guadalajara	100	7,25	2,67	1,22	0,51	0,95	0,66	5,70	20,37	8,69
Huelva	100	65,93	0,90	0,97	0,29	0,76	0,23	2,89	2,04	1,48
Huesca	100	4,56	23,77	0,78	0,50	0,55	1,23	1,58	1,07	32,16
Jaén	100	50,37	1,01	0,71	1,22	0,49	0,72	2,98	3,13	5,38
León	100	5,39	1,45	10,90	0,62	0,58	3,21	19,68	2,33	6,90
Lleida	100	3,08	2,48	0,38	0,97	0,52	0,55	1,11	0,82	75,12
Lugo	100	5,52	1,38	6,88	0,36	1,33	1,39	7,46	1,83	7,30
Madrid	100	15,68	2,43	3,41	1,89	3,61	2,17	4,87	3,06	12,16
Málaga	100	62,57	1,03	0,71	0,78	1,22	0,38	2,17	3,06	4,50
Murcia	100	13,22	1,05	1,07	0,54	0,42	0,49	4,19	6,45	8,02
Navarra	100	4,02	4,93	2,55	0,63	1,18	1,51	4,66	2,58	16,49
Ourense	100	3,29	0,70	5,52	0,37	0,59	1,47	6,32	1,49	5,91
Palencia	100	3,45	1,91	7,24	0,22	0,25	5,42	26,08	3,90	5,70
Palmas, Las	100	10,28	0,46	2,01	1,02	33,53	1,03	1,80	0,98	6,73
Pontevedra	100	6,17	1,01	7,34	0,78	1,89	1,42	8,91	2,63	4,60
Rioja, La	100	3,84	6,76	4,84	0,48	0,94	4,25	5,01	2,28	15,27
Salamanca	100	8,43	2,19	5,07	0,62	0,85	2,13	17,96	4,58	6,90
S. C. Tenerife	100	13,72	0,60	1,28	0,57	28,98	2,21	1,50	0,68	5,85
Segovia	100	6,05	2,19	3,42	0,18	0,81	2,68	12,42	4,37	5,23
Sevilla	100	42,65	1,72	1,05	0,82	1,76	0,56	2,87	2,16	10,01
Soria	100	3,60	5,43	2,36	0,59	0,64	1,73	16,79	1,99	10,33
Tarragona	100	2,91	7,40	0,84	0,76	0,83	0,90	3,33	1,60	52,00
Teruel	100	3,70	17,73	0,94	0,53	0,24	0,71	2,12	3,31	21,37
Toledo	100	9,73	1,95	1,52	0,59	0,86	0,74	5,40	16,50	6,51
Valencia/València	100	8,08	2,91	1,05	1,98	1,17	0,74	3,58	6,77	13,26
Valladolid	100	4,47	1,73	4,82	0,78	1,10	3,04	23,71	2,71	5,98
Zamora	100	7,53	1,56	7,09	0,69	1,01	3,26	16,99	3,20	4,79
Zaragoza	100	5,32	15,60	1,90	0,53	1,34	1,39	5,67	2,76	21,55
Ceuta	100	60,99	0,31	0,10	0,42	-	1,67	2,72	0,42	3,41
Melilla	100	53,33	0,64	0,76	1,01	2,92	0,13	1,40	1,02	4,10

6. Distribución porcentual de los viajeros españoles en cada provincia según comunidad y ciudad autónoma de procedencia

Datos por provincias

(Conclusión)

Provincias	Comunitat Valenciana	Extremadura	Galicia	Madrid, C. de	Murcia, Región de	Navarra, C. Foral de	País Vasco	Rioja, La	Ceuta	Melilla
TOTAL	8,70	1,84	4,58	19,74	2,41	1,37	5,48	0,88	0,25	0,22
Albacete	21,04	1,55	2,28	17,94	5,89	1,01	1,84	0,33	0,05	0,14
Alicante/Alacant	37,42	1,02	1,22	23,05	4,12	1,03	4,32	0,63	0,05	0,17
Almería	8,68	0,41	0,83	13,72	14,83	0,26	0,93	0,14	0,13	0,24
Arba/Álava	4,85	1,44	3,21	18,78	0,44	2,58	25,22	1,36	0,07	0,02
Asturias	2,57	1,87	7,97	22,06	0,74	1,39	10,79	1,39	0,05	0,04
Ávila	4,61	2,31	4,02	46,25	1,63	0,67	4,66	0,45	-	-
Badajoz	2,94	20,79	3,01	21,55	1,31	0,81	3,32	0,42	0,51	0,22
Balears, Illes	16,10	0,32	3,02	18,15	0,59	0,71	3,62	0,37	0,07	0,31
Barcelona	6,81	0,82	1,93	19,21	1,21	1,65	5,95	0,67	0,21	0,55
Bizkaia	3,89	0,62	3,37	22,39	1,08	3,60	25,99	2,31	0,07	0,02
Burgos	5,15	1,21	5,57	24,31	1,23	1,84	9,06	1,55	0,11	0,02
Cáceres	3,57	12,33	4,00	27,35	0,99	0,79	7,82	0,56	0,28	-
Cádiz	2,05	3,40	1,24	16,78	1,10	0,43	2,49	0,31	1,07	0,11
Cantabria	3,60	0,51	4,16	22,96	0,51	2,09	15,10	2,34	0,06	-
Castellón/Castelló	29,64	0,47	1,33	19,75	1,36	2,39	3,25	1,82	0,03	0,01
Ciudad Real	7,61	2,06	2,44	27,47	4,09	0,65	6,22	0,40	0,24	0,12
Córdoba	4,11	2,76	0,96	17,46	1,90	0,53	1,72	0,40	0,49	0,38
Coruña, A	3,48	0,63	33,11	20,30	1,34	0,81	3,49	0,47	0,08	0,00
Cuenca	14,66	1,56	3,57	28,44	3,43	0,86	2,08	0,59	-	0,05
Gipuzkoa	3,79	0,56	3,13	19,15	0,54	4,85	23,83	1,56	0,02	0,01
Girona	2,71	0,11	0,93	3,08	0,54	0,30	1,94	0,47	0,02	0,08
Granada	7,14	0,88	1,66	14,15	5,80	0,28	1,55	0,34	0,52	0,28
Guadalajara	6,31	1,53	2,51	37,24	0,54	0,84	2,18	0,78	-	0,05
Huelva	1,20	9,20	0,84	9,98	0,80	0,13	1,86	0,28	0,19	0,02
Huesca	5,77	1,13	1,09	12,61	1,50	2,59	7,86	1,08	0,04	0,13
Jaén	6,87	1,91	2,44	16,63	2,37	0,71	2,01	0,35	0,57	0,11
León	3,43	1,61	12,88	19,82	0,63	1,80	7,19	1,44	0,10	0,04
Lleida	4,37	0,32	2,61	4,55	0,34	0,40	1,82	0,39	0,13	0,04
Lugo	4,05	1,08	38,23	15,31	2,10	0,69	4,08	0,98	0,05	-
Madrid	8,57	2,29	4,57	23,21	2,88	1,62	5,69	0,94	0,44	0,49
Málaga	3,50	2,22	0,81	11,99	1,06	0,38	1,22	0,98	0,62	0,80
Murcia	16,78	0,63	1,35	19,76	21,96	0,48	1,80	1,56	0,07	0,15
Navarra	5,63	0,53	3,34	18,82	0,66	10,96	19,24	2,23	0,01	0,05
Ourense	2,38	0,92	54,79	12,54	0,88	0,22	2,45	0,16	-	-
Palencia	2,53	1,41	6,49	21,38	0,73	1,79	10,16	1,34	-	-
Palmas, Las	1,46	0,48	2,24	32,16	0,81	0,48	4,20	0,27	0,03	0,04
Pontevedra	2,58	1,17	33,97	20,52	1,25	1,20	3,25	1,08	0,22	0,01
Rioja, La	6,86	1,03	2,79	21,30	1,26	2,69	17,22	3,03	0,10	0,04
Salamanca	3,68	4,56	6,40	25,71	1,09	1,46	6,68	1,65	0,03	0,02
S. C. Tenerife	1,84	0,56	1,42	36,67	0,19	0,28	3,08	0,14	0,43	0,02
Segovia	4,68	2,98	5,82	41,14	1,19	2,18	3,82	0,80	0,01	0,04
Sevilla	3,68	3,24	2,02	22,40	1,81	0,46	1,78	0,42	0,44	0,16
Soria	3,75	1,08	3,94	32,21	0,97	2,60	9,81	2,16	-	-
Tarragona	8,84	0,25	1,06	6,00	1,01	3,22	7,30	1,54	0,00	0,22
Teruel	24,97	0,12	0,67	14,97	0,90	1,39	5,59	0,73	-	-
Toledo	9,72	2,40	2,48	30,14	2,07	1,63	6,72	0,66	0,27	0,12
Valencia/València	21,81	0,74	1,51	27,74	3,67	0,90	2,86	0,74	0,40	0,08
Valladolid	5,09	2,33	6,59	28,26	0,80	1,60	5,76	0,99	0,11	0,13
Zamora	3,95	2,75	13,62	26,17	0,66	0,69	5,02	0,93	0,07	-
Zaragoza	7,15	0,99	2,74	19,17	1,25	2,34	8,72	1,35	0,10	0,12
Ceuta	1,36	0,17	0,10	22,46	0,73	-	0,10	0,21	4,82	-
Melilla	5,07	0,35	1,33	11,50	1,50	0,13	1,23	-	2,31	11,27

7. Distribución porcentual de las pernoctaciones en cada provincia según comunidad y ciudad autónoma de procedencia

Datos por provincias

(Continúa)

Provincias	Total	Andalucía	Aragón	Asturias, P. de	Balears, Illes	Canarias	Cantabria	Castilla y León	Castilla-La Mancha	Cataluña
TOTAL	100	18,01	2,84	2,55	1,54	2,94	1,46	5,54	3,60	15,37
Albacete	100	10,07	0,74	1,06	0,60	0,78	0,46	3,40	26,30	10,17
Alicante/Alacant	100	4,68	3,38	2,82	0,27	0,64	1,67	9,37	5,45	2,76
Almería	100	43,72	0,76	0,87	0,43	0,78	0,49	2,27	5,07	4,55
Araba/Álava	100	3,95	3,75	2,05	0,98	1,09	3,22	7,35	2,76	16,28
Asturias	100	8,00	2,89	9,39	0,70	2,72	3,18	12,45	3,81	8,46
Ávila	100	6,31	1,53	4,34	0,46	1,39	2,85	13,86	4,46	3,83
Badajoz	100	22,94	1,31	2,02	0,79	0,92	1,41	6,04	4,49	5,21
Balears, Illes	100	13,06	1,05	2,39	10,81	0,47	1,50	1,94	0,83	21,26
Barcelona	100	7,52	2,75	1,04	2,11	2,31	0,95	2,24	1,49	42,66
Bizkaia	100	4,97	2,63	3,46	1,11	2,48	1,47	5,18	2,21	15,41
Burgos	100	6,36	3,67	2,77	0,56	1,03	4,00	20,92	3,56	11,17
Cáceres	100	16,78	1,26	4,14	0,43	0,78	1,69	4,76	2,57	8,56
Cádiz	100	48,70	0,90	2,68	0,39	0,74	1,03	5,24	2,35	4,21
Cantabria	100	8,36	2,59	5,26	0,59	2,61	5,10	11,12	6,31	8,45
Castellón/Castelló	100	2,61	6,43	1,28	0,13	0,05	2,14	8,19	4,96	13,50
Ciudad Real	100	17,15	2,17	1,73	3,32	0,75	0,77	3,45	15,27	6,54
Córdoba	100	49,76	1,89	0,81	0,72	0,97	0,49	3,46	3,61	7,08
Coruña, A	100	6,29	1,54	4,41	1,02	2,60	2,59	5,27	4,55	8,99
Cuenca	100	5,70	5,10	1,28	0,61	0,34	2,14	4,54	14,16	12,93
Gipuzkoa	100	4,60	5,53	2,69	0,50	1,01	1,66	5,85	2,13	20,35
Girona	100	3,10	2,54	0,41	0,28	0,33	0,17	1,31	4,24	70,79
Granada	100	54,63	0,62	0,92	0,88	0,97	0,67	2,33	2,30	4,88
Guadalajara	100	6,83	2,58	1,04	0,49	1,09	0,88	5,78	21,32	9,59
Huelva	100	62,12	1,25	1,63	0,39	0,54	0,39	4,17	2,39	1,54
Huesca	100	5,63	20,80	0,58	0,61	2,05	1,50	1,90	1,10	31,93
Jaén	100	48,51	0,80	0,66	2,62	0,48	0,61	3,07	2,90	6,41
León	100	5,38	1,87	10,53	0,51	0,46	2,88	25,33	2,37	5,75
Lleida	100	5,05	2,52	0,34	0,82	0,96	1,02	0,75	1,17	72,85
Lugo	100	5,67	1,19	6,49	0,25	0,98	1,76	7,97	1,72	6,68
Madrid	100	16,41	2,32	3,40	2,04	4,02	2,20	4,61	3,05	12,58
Málaga	100	60,31	1,16	1,04	0,53	1,26	0,45	3,66	3,96	3,29
Murcia	100	10,85	1,12	1,66	0,48	0,42	0,51	6,19	8,39	7,02
Navarra	100	3,89	5,45	2,47	0,62	1,17	1,30	4,94	3,01	15,18
Ourense	100	3,64	0,66	6,38	0,43	0,41	1,10	6,12	1,29	6,06
Palencia	100	4,52	2,31	7,66	0,29	0,40	5,31	24,97	4,87	5,84
Palmas, Las	100	9,45	0,60	2,66	1,22	24,11	1,27	2,29	0,97	9,03
Pontevedra	100	7,37	1,04	9,27	0,86	1,82	1,52	9,04	2,85	3,83
Rioja, La	100	5,67	6,12	4,54	0,59	0,88	3,72	6,25	2,93	13,48
Salamanca	100	8,17	2,45	8,04	0,55	1,52	1,67	18,09	4,35	7,32
S. C. Tenerife	100	13,72	0,65	1,87	0,59	17,67	1,85	1,81	0,87	7,23
Segovia	100	5,69	1,95	2,81	0,19	1,09	2,78	12,31	4,47	4,83
Sevilla	100	38,41	2,03	1,08	1,07	1,98	0,73	3,00	2,11	11,41
Soria	100	3,12	4,50	1,99	0,41	0,62	2,14	17,82	1,72	9,33
Tarragona	100	4,05	7,56	0,79	0,63	0,94	1,30	4,67	1,82	43,17
Teruel	100	3,58	24,22	1,69	0,48	0,23	0,53	1,83	3,47	18,94
Toledo	100	11,34	1,75	1,43	0,67	1,00	0,70	5,25	16,06	6,98
Valencia/València	100	6,88	2,58	1,36	1,54	1,26	0,73	6,74	8,08	11,53
Valladolid	100	6,21	1,75	4,25	0,97	1,34	2,88	24,27	2,95	6,13
Zamora	100	8,23	1,45	6,70	0,57	1,35	3,73	17,19	4,13	5,79
Zaragoza	100	5,85	17,42	1,77	0,69	1,44	1,62	6,15	2,71	19,60
Ceuta	100	64,67	0,32	0,18	1,08	-	0,72	2,85	0,90	2,76
Melilla	100	58,42	0,70	0,49	0,97	1,75	0,12	0,78	0,58	3,78

7. Distribución porcentual de las pernoctaciones en cada provincia según comunidad y ciudad autónoma de procedencia

Datos por provincias

(Conclusión)

Provincias	Comunitat Valenciana	Extremadura	Galicia	Madrid, C. de	Murcia, Región de	Navarra, C. Foral de	País Vasco	Rioja, La	Ceuta	Melilla
TOTAL	8,47	1,83	4,16	21,00	2,21	1,41	5,67	1,01	0,23	0,17
Albacete	17,97	1,03	2,12	18,11	4,72	0,77	1,39	0,24	0,03	0,06
Alicante/Alacant	24,15	1,86	1,26	28,31	2,87	1,40	7,78	1,27	0,03	0,06
Almería	7,24	0,53	1,10	16,47	13,28	0,62	1,43	0,16	0,10	0,15
Araba/Álava	4,93	1,29	3,97	19,37	0,42	2,26	25,35	0,89	0,07	0,01
Asturias	3,47	1,43	6,75	24,36	0,83	1,65	8,50	1,32	0,03	0,04
Ávila	4,56	2,21	4,06	42,35	1,76	0,49	5,08	0,46	-	-
Badajoz	3,22	20,89	2,86	22,37	1,55	0,62	2,54	0,33	0,35	0,13
Balears, Illes	18,02	0,35	3,93	17,87	0,55	0,62	4,64	0,39	0,12	0,21
Barcelona	6,01	1,27	2,06	18,42	1,14	1,47	5,35	0,69	0,19	0,33
Bizkaia	4,64	0,64	4,23	22,29	1,25	2,72	23,50	1,69	0,11	0,02
Burgos	4,64	1,22	5,13	22,47	1,09	1,59	7,39	2,32	0,11	0,01
Cáceres	3,50	17,96	3,10	25,77	1,02	0,51	6,62	0,41	0,16	-
Cádiz	2,49	3,04	1,42	19,59	1,22	0,61	3,52	0,99	0,82	0,08
Cantabria	5,32	0,54	4,11	24,54	0,42	1,91	10,76	1,95	0,06	-
Castellón/Castelló	22,94	0,35	1,02	23,45	0,92	3,61	4,91	3,51	0,01	0,01
Ciudad Real	6,83	1,86	3,22	27,34	4,12	0,54	4,37	0,30	0,21	0,06
Córdoba	4,52	2,58	1,32	17,20	2,39	0,49	1,67	0,36	0,44	0,25
Coruña, A	3,50	0,50	32,92	19,21	1,86	0,68	3,53	0,44	0,10	0,00
Cuenca	13,28	1,36	2,71	29,28	3,13	0,79	2,00	0,62	-	0,03
Gipuzkoa	4,19	0,69	3,48	20,67	0,59	4,00	20,57	1,47	0,02	0,00
Girona	4,13	0,08	1,15	3,36	0,79	0,38	5,98	0,84	0,02	0,11
Granada	6,61	0,90	1,68	13,60	5,94	0,32	1,84	0,22	0,49	0,19
Guadalajara	5,69	2,12	3,39	34,83	0,48	0,58	2,56	0,70	-	0,06
Huelva	1,10	7,02	0,96	12,16	0,89	0,27	2,74	0,27	0,16	0,02
Huesca	6,66	1,04	1,40	14,41	1,17	2,02	6,05	0,99	0,09	0,06
Jaén	6,19	2,08	2,38	16,93	2,65	1,18	1,64	0,33	0,48	0,10
León	2,95	1,62	11,91	18,31	0,59	1,37	6,86	1,14	0,11	0,07
Lleida	4,04	0,45	2,42	4,63	0,29	0,36	1,42	0,37	0,42	0,14
Lugo	3,34	1,21	40,70	15,36	1,55	0,78	3,31	0,98	0,06	-
Madrid	8,32	2,39	4,83	21,31	3,18	1,77	5,64	0,89	0,39	0,66
Málaga	3,69	2,66	1,08	11,76	0,96	0,48	2,15	0,66	0,37	0,51
Murcia	12,41	0,98	2,26	27,89	15,20	0,58	2,06	1,75	0,07	0,14
Navarra	5,76	0,47	3,49	18,91	0,53	12,11	17,68	2,99	0,00	0,02
Ourense	2,27	0,79	55,14	12,19	1,19	0,22	2,02	0,10	-	-
Palencia	2,69	1,65	6,24	20,71	0,60	1,85	9,10	0,98	-	-
Palmas, Las	1,51	1,56	2,76	35,59	0,42	0,44	5,67	0,32	0,03	0,09
Pontevedra	2,83	1,35	27,90	21,21	1,32	1,40	3,83	1,70	0,85	0,00
Rioja, La	6,04	1,02	2,44	21,31	1,25	2,93	17,42	3,26	0,12	0,03
Salamanca	3,23	5,09	6,32	23,60	1,07	1,44	5,54	1,50	0,04	0,01
S. C. Tenerife	1,62	0,78	1,73	43,57	0,40	0,22	4,51	0,17	0,74	0,02
Segovia	5,37	4,22	5,01	39,02	1,30	3,68	4,60	0,63	0,03	0,04
Sevilla	4,57	3,21	2,30	22,31	2,01	0,52	2,05	0,59	0,47	0,13
Soria	7,20	1,30	3,37	30,25	0,69	2,38	11,03	2,12	-	-
Tarragona	7,43	0,21	1,25	7,25	1,10	4,47	10,46	2,76	0,01	0,11
Teruel	22,54	0,09	0,63	14,70	0,84	1,02	4,53	0,67	-	-
Toledo	11,71	2,12	2,64	26,67	1,93	1,48	7,24	0,56	0,36	0,10
Valencia/València	16,83	0,77	1,51	32,01	3,08	1,05	3,00	0,73	0,26	0,06
Valladolid	5,82	2,12	6,89	26,20	0,81	1,15	5,09	0,98	0,10	0,10
Zamora	3,41	2,63	14,65	22,73	0,58	0,58	5,48	0,75	0,05	-
Zaragoza	7,28	1,10	3,01	19,25	1,21	2,01	7,66	1,07	0,08	0,09
Ceuta	1,90	0,68	0,05	18,45	0,77	-	0,09	0,09	4,50	-
Melilla	3,82	0,16	1,22	13,49	3,31	0,13	0,81	-	2,06	7,43

8. Viajeros y pernoctaciones según país de residencia

Datos por países

Países	Viajeros		Pernoctaciones	
	Total	%	Total	%
TOTAL	8.819.343	100,00	30.661.200	100,00
Residentes en España	4.422.299	50,14	10.535.825	34,36
Residentes en el extranjero	4.397.044	49,86	20.125.375	65,64
TOTAL residentes en el extranjero	4.397.044	100,00	20.125.375	100,00
TOTAL residentes en U.E. (sin España)	3.230.037	73,46	16.567.692	82,32
- Alemania	873.793	19,87	5.642.996	28,04
- Austria	42.744	0,97	185.583	0,92
- Bélgica	94.354	2,15	498.493	2,48
- Dinamarca	39.416	0,90	178.401	0,89
- Finlandia	19.907	0,45	67.777	0,34
- Francia	414.178	9,42	1.190.780	5,92
- Grecia	10.292	0,23	29.354	0,15
- Irlanda	61.226	1,39	281.840	1,40
- Italia	283.718	6,45	1.010.822	5,02
- Luxemburgo	7.690	0,17	45.431	0,23
- Países Bajos	148.399	3,37	694.167	3,45
- Polonia	64.651	1,47	315.021	1,57
- Portugal	127.345	2,90	348.499	1,73
- Reino Unido	887.294	20,18	5.341.980	26,54
- República Checa	30.123	0,69	168.676	0,84
- Suecia	53.985	1,23	298.599	1,48
- Resto de la UE*	70.923	1,61	269.274	1,34
Noruega	40.298	0,92	175.875	0,87
Rusia	152.376	3,47	1.007.842	5,01
Suiza	69.811	1,59	314.909	1,56
Resto de Europa	81.001	1,84	288.705	1,43
Japón	55.860	1,27	90.036	0,45
Estados Unidos	278.155	6,33	571.800	2,84
Resto de América	246.118	5,60	540.514	2,69
Países africanos	38.993	0,89	79.324	0,39
Resto del mundo	204.394	4,65	488.678	2,43

*Países incluidos en Resto de la UE: Bulgaria, Chipre, Eslovaquia, Eslovenia, Estonia, Hungría, Letonia, Lituania, Malta y Rumanía

ÍNDICE DE PRECIOS HOTELEROS (IPH). Base 2008

Junio 2011

Datos Provisionales

Índices generales de comunidades y ciudades autónomas y Total Nacional

	Índice	Tasa de variación interanual
TOTAL	92,5	-0,1
Andalucía	91,3	-2,8
Aragón	67,2	-6,0
Asturias, Principado de	90,4	-3,1
Baleares, Illes	94,3	0,9
Canarias	97,5	1,9
Cantabria	91,5	-1,7
Castilla y León	94,0	-1,8
Castilla - La Mancha	90,8	-5,0
Cataluña	94,8	2,0
Comunitat Valenciana	94,4	0,7
Extremadura	92,8	-2,0
Galicia	96,2	-3,6
Madrid, Comunidad de	83,3	-2,4
Murcia, Región de	82,7	-1,2
Navarra, Comunidad Foral de	92,4	1,0
País Vasco	94,6	0,8
Rioja, La	87,6	-2,8
Ceuta	112,3	3,6
Melilla	100,3	0,5

Índice general nacional y desglose por categorías

	Índice	Tasa de variación interanual
TOTAL	92,5	-0,1
HOTELES: Estrellas oro		
Cinco	87,2	3,8
Cuatro	91,4	-0,2
Tres	93,4	-1,5
Dos	97,4	-0,3
Una	102,9	3,1
HOSTALES: Estrellas plata		
Tres y dos	95,8	-1,3
Una	98,6	1,1

Indicadores de Rentabilidad del Sector Hotelero

Junio 2011

Datos Provisionales

ADR y RevPAR de comunidades y ciudades autónomas y Total Nacional

	ADR (en euros)	Tasa de variación interanual	RevPAR (en euros)	Tasa de variación interanual
TOTAL	66,4	0,6	41,3	7,8
Andalucía	71,5	-2,7	40,0	1,7
Aragón	53,0	-5,3	18,9	-2,7
Asturias, Principado de	55,5	-2,9	21,3	0,0
Balears, Illes	61,6	2,4	50,4	14,1
Canarias	64,1	2,0	44,3	11,4
Cantabria	61,4	-0,4	26,9	0,9
Castilla y León	55,9	-0,7	22,0	-3,3
Castilla - La Mancha	57,6	-3,2	19,1	-4,1
Cataluña	73,4	3,0	49,2	17,0
Comunitat Valenciana	60,7	-1,0	37,3	2,4
Extremadura	55,8	-1,4	20,0	-2,5
Galicia	53,2	-2,2	19,6	-15,2
Madrid, Comunidad de	81,9	-1,4	54,2	1,3
Murcia, Región de	57,7	-0,1	27,3	2,5
Navarra, Comunidad Foral de	63,6	-4,1	29,0	-4,2
País Vasco	73,6	-1,9	45,4	2,9
La Rioja	60,9	2,7	28,5	-3,0
Ceuta	73,5	4,4	42,2	10,1
Melilla	66,7	-1,3	43,3	9,4

ADR y RevPAR nacional y desglose por categorías

	ADR (en euros)	Tasa de variación interanual	RevPAR (en euros)	Tasa de variación interanual
TOTAL	66,4	0,6	41,3	7,8
HOTELES: Estrellas oro				
Cinco	148,2	8,9	91,5	14,9
Cuatro	75,0	-0,6	53,1	5,2
Tres	53,9	-0,8	37,4	8,0
Dos	50,5	3,0	24,4	9,6
Una	50,1	8,2	19,2	10,4
HOSTALES: Estrellas plata				
Tres y dos	45,6	-1,6	16,4	1,4
Una	39,3	5,1	13,8	20,3

Debido a la actualización realizada en el directorio de establecimientos de Canarias en julio de 2010, Navarra en enero de 2011 y Extremadura en marzo de 2011, los datos publicados para Canarias, Navarra, Extremadura y el total nacional a partir de dichas fechas, no son directamente comparables con los publicados el año anterior, para lo cual se han elaborado coeficientes de enlace que permiten comparar los datos entre los distintos años. Los coeficientes se publicarán cada mes en la página web del INE en la sección dedicada a esta operación estadística, bajo un apartado específico denominado coeficientes de enlace.

Indicadores de Rentabilidad (ANEXO DE TABLAS) - Junio 2011
22 de Julio de 2011