

23 de julio de 2012

Coyuntura Turística Hotelera (EOH/IPH/IRSH)
Junio 2012. *Datos provisionales*

Las pernoctaciones en establecimientos hoteleros disminuyen un 1,3% en junio respecto al mismo mes de 2011

Los hoteles ingresan 41,7 euros por habitación disponible y facturan 68,4 euros de media por habitación ocupada

Durante el mes de junio se registran 30,3 millones de pernoctaciones en establecimientos hoteleros, lo que supone un descenso del 1,3% respecto al mismo mes de 2011. Las pernoctaciones de residentes disminuyen un 8,9%, mientras que las de no residentes experimentan un crecimiento del 2,8%.

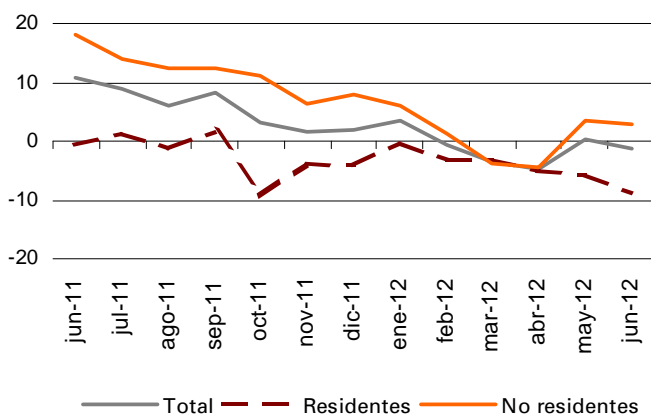
La estancia media aumenta un 1,1% respecto a junio de 2011, situándose en 3,5 pernoctaciones por viajero.

En el primer semestre del año, las pernoctaciones descienden un 1,4% respecto al mismo periodo del año anterior.

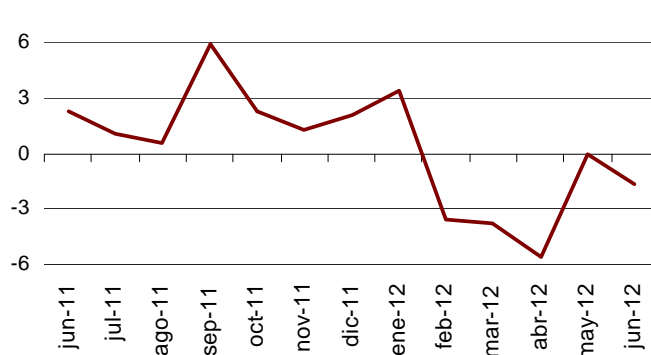
Por su parte, **el Índice de Precios Hoteleros (IPH) registra una subida del 0,6% en junio.** Respecto a los indicadores de rentabilidad del sector hotelero, la facturación por habitación ocupada alcanza un valor medio de 68,4 euros y el ingreso por habitación disponible se sitúa en 41,7 euros.

En cuanto al grado de ocupación, en junio se cubren el 57,9% de las plazas ofertadas, lo que supone una disminución del 1,6% respecto al mismo mes del año anterior. El grado de ocupación por plazas en fin de semana se sitúa en el 62,8%, con un decrecimiento del 4,2%.

Tasa de variación interanual en % de las pernoctaciones



Tasa de variación interanual en % del grado de ocupación por plazas

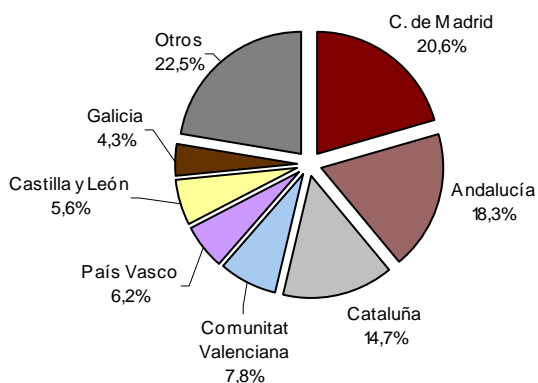


Pernoctaciones de viajeros residentes en el extranjero

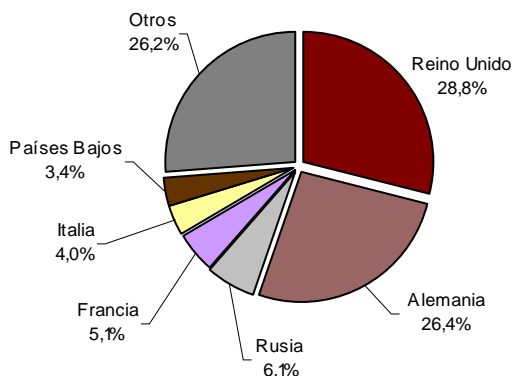
Los viajeros procedentes de Reino Unido y Alemania concentran el 28,8% y el 26,4%, respectivamente, del total de pernoctaciones de extranjeros en junio. El mercado inglés registró un crecimiento interanual del 11,2%, mientras que el alemán decreció un 3,0%.

Las pernoctaciones de los viajeros procedentes de Rusia, Francia e Italia (los siguientes mercados emisores) registran unas tasas interanuales del 27,5%, -12,0% y -17,8%, respectivamente.

Pernoctaciones de los viajeros residentes en España según procedencia en %



Pernoctaciones de los viajeros residentes en el extranjero según procedencia en %

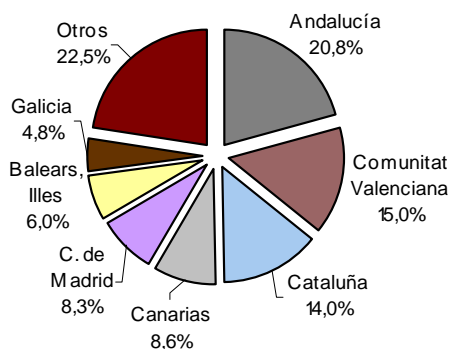


Principales destinos

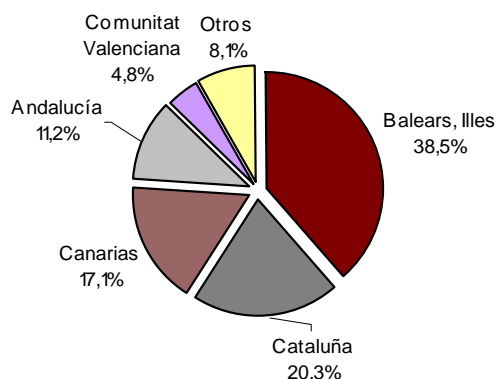
El principal destino elegido por los no residentes es Illes Balears. En esta comunidad las pernoctaciones de extranjeros crecen un 3,4% respecto a junio de 2011. Le siguen Cataluña, con una tasa interanual del -0,7%, y Canarias, con un aumento del 4,2%.

Andalucía, Comunitat Valenciana y Cataluña son los destinos principales de los viajeros residentes en España, con tasas interanuales de pernoctaciones del -12,5%, -3,6% y -12,6%, respectivamente.

Distribución de las pernoctaciones de los viajeros residentes en España en %



Distribución de las pernoctaciones de los viajeros residentes en el extranjero en %



Resultados por comunidades autónomas, zonas turísticas y puntos turísticos

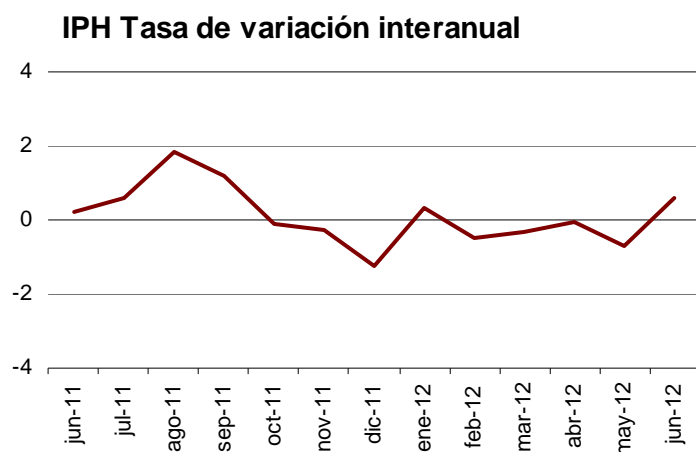
Illes Balears es la comunidad autónoma con el mayor grado de ocupación por plazas durante el mes de junio (81,0%). Le siguen Canarias (64,7%) y Cataluña (61,8%).

Las zonas turísticas con mayores grados de ocupación y pernoctaciones se sitúan en las islas y costas. La zona de Mallorca-Calvià presenta el mayor grado de ocupación por plazas (84,1%) y el mayor grado de ocupación en fin de semana (85,5%). En la isla de Mallorca se registran más de 6,4 millones de pernoctaciones en junio.

Los puntos turísticos con mayor número de pernoctaciones son Barcelona, Calvià y Madrid. Alcúdia alcanza el mayor grado de ocupación por plazas (89,4%), mientras que Santa Margalida alcanza el mayor grado de ocupación en fin de semana (92,0%).

Evolución del Índice de Precios Hoteleros

La tasa interanual del IPH se sitúa en el 0,6% en junio, tasa superior en 1,3 puntos a la obtenida el mes pasado y 0,4 puntos mayor que la registrada hace un año.



IPH por comunidades autónomas

Las cuatro comunidades (Illes Balears, Cataluña, Andalucía y Canarias) que suponen el 71,3% del peso total del IPH en el mes de junio, presentan evoluciones diferentes.

Illes Balears, que tiene el mayor peso en la estructura de ponderaciones este mes, presenta una tasa interanual del 6,4%, superior en 4,7 puntos a la estimada en mayo. Los precios hoteleros bajan un 0,3% en Cataluña, frente a la subida del 0,3% del mes precedente. Andalucía muestra una tasa interanual del -1,4%, frente al -2,2% observado el mes pasado. En Canarias, la variación interanual de los precios es del 1,6%, lo que supone 0,6 puntos menos que en mayo.

IPH por categorías

Los precios hoteleros suben en junio en los establecimientos de dos estrellas de oro (3,0%), cinco estrellas de oro (2,4%), tres estrellas de oro (2,3%) y una estrella de plata (0,3%).

El resto de categorías presenta bajadas interanuales: una estrella de oro (-2,3%), cuatro estrellas de oro (-0,9%) y tres y dos estrellas de plata (-0,7%).

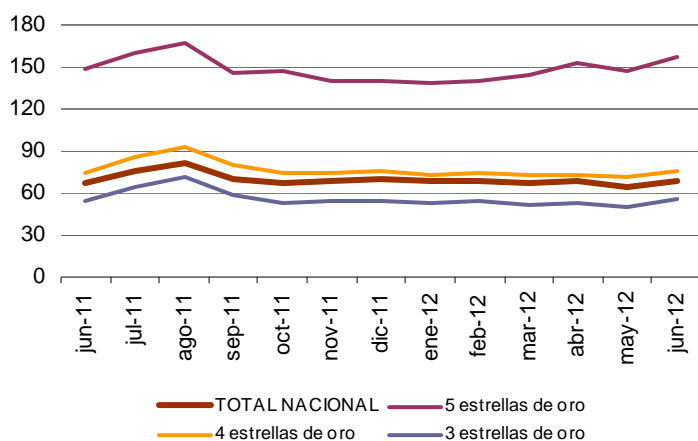
Indicadores de Rentabilidad del Sector Hotelero (IRSH)

La facturación media de los hoteles por cada habitación ocupada (ADR) en junio es de 68,4 euros, lo que supone un aumento de 1,9 euros respecto al mismo mes de 2011.

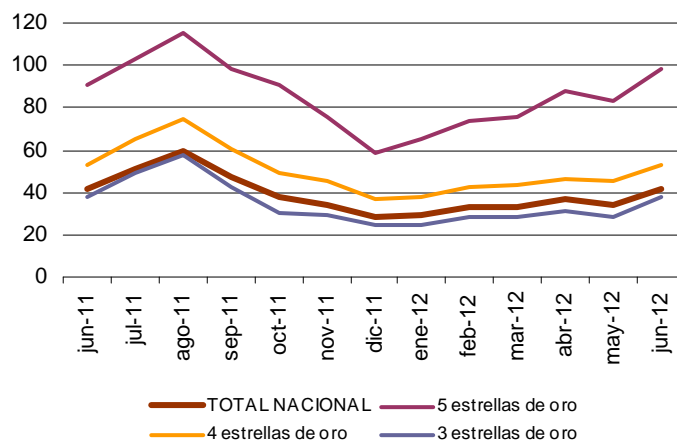
Por su parte el ingreso por habitación disponible (RevPAR), que está condicionado por la ocupación registrada en los establecimientos hoteleros, alcanza los 41,7 euros, con una subida de 0,4 euros respecto a junio del año pasado.

Por categorías, la facturación media es de 157,0 euros para los hoteles de cinco estrellas, de 75,3 euros para los de cuatro y de 55,8 euros para los de tres estrellas. Los ingresos por habitación disponible para estas mismas categorías son de 97,8, 52,8 y 37,9 euros, respectivamente.

ADR



RevPAR



Más información en **INEbase** – www.ine.es Todas las notas de prensa en: www.ine.es/prensa/prensa.htm

Gabinete de prensa: Teléfonos: 91 583 93 63 / 94 08 – Fax: 91 583 90 87 - gprensa@ine.es

Área de información: Teléfono: 91 583 91 00 – Fax: 91 583 91 58 – www.ine.es/infoine

Encuesta de Ocupación en Alojamientos Turísticos (Establecimientos hoteleros)

Junio 2012

Datos provisionales

1. Número de viajeros, pernoctaciones y estancia media según categoría del establecimiento

Categoría	Número de viajeros			Número de pernoctaciones			Estancia media
	Total	Residentes en España	Residentes en el extranjero	Total	Residentes en España	Residentes en el extranjero	
TOTAL	8.604.286	4.162.012	4.442.273	30.312.776	9.661.004	20.651.772	3,52
HOTELES: Estrellas oro							
Cinco	458.602	161.957	296.645	1.456.805	345.328	1.111.477	3,18
Cuatro	3.732.435	1.798.447	1.933.988	13.387.671	4.261.745	9.125.926	3,59
Tres	2.828.984	1.249.600	1.579.384	11.444.523	3.079.502	8.365.021	4,05
Dos	637.066	376.550	260.516	1.766.666	797.604	969.062	2,77
Una	237.320	142.172	95.148	556.398	280.926	275.472	2,34
HOSTALES: Estrellas plata							
Tres y dos	388.111	241.659	146.452	945.661	470.413	475.248	2,44
Una	321.768	191.628	130.140	755.051	425.486	329.565	2,35
Tasa interanual	-2,33	-6,05	1,43	-1,27	-8,90	2,75	1,08
Tasa interanual acumulada	-1,35	-3,28	0,97	-1,37	-4,91	0,91	-0,03

2. Establecimientos, plazas, grados de ocupación y personal empleado según categoría del establecimiento

Categoría	Número establecimientos abiertos estimados según la encuesta	Número de plazas estimadas según la encuesta	Grado de ocupación			Total personal empleado
			Por plazas	Por plazas en fin de semana	Por habitaciones	
TOTAL	16.362	1.698.734	57,85	62,84	60,87	222.256
HOTELES: Estrellas oro						
Cinco	270	86.657	55,49	60,07	62,56	25.120
Cuatro	2.189	670.589	64,96	69,89	70,17	99.483
Tres	2.947	552.195	66,54	70,94	67,97	65.921
Dos	2.086	136.032	41,93	49,60	45,43	11.947
Una	1.306	56.653	32,57	37,81	36,53	4.699
HOSTALES: Estrellas plata						
Tres y dos	3.242	104.938	29,81	35,48	32,94	8.574
Una	4.322	91.669	27,17	31,51	30,79	6.512
Tasa interanual	-0,73	0,45	-1,62	-4,19	-2,08	-1,74

3. Viajeros, pernoctaciones, estancia media, grados de ocupación y personal empleado

Datos por zonas y puntos turísticos

	Viajeros		Pernoctaciones		Grado de ocupación			Estancia media	Total personal empleado
	Residentes en España	Residentes en el extranjero	Residentes en España	Residentes en el extranjero	Por plazas	Por plazas fin de semana	Por habitaciones		

Zonas turísticas con mayor grado de ocupación en el mes

Palma - Calvià	45.345	397.046	187.975	2.293.399	84,10	85,51	85,89	5,61	13.507
Isla de Mallorca	71.482	901.448	300.066	6.168.391	82,82	82,11	83,13	6,65	34.556
Islas de Ibiza-Formentera	41.792	212.373	148.601	1.283.209	78,48	80,92	79,72	5,63	7.833
Costa Daurada	151.677	151.201	440.548	973.018	72,53	73,94	73,65	4,67	6.314
Barcelona	127.737	506.137	242.892	1.286.790	72,08	76,19	80,86	2,41	12.401
Sur de Tenerife	47.211	145.944	197.573	1.206.499	71,59	71,49	73,76	7,27	11.465
Costa De Gipuzkoa	35.905	32.228	62.339	65.418	71,20	83,20	78,28	1,88	1.013
Isla de Menorca	30.802	65.767	127.115	506.765	70,88	73,69	75,05	6,56	3.733

Zonas turísticas con mayor número de pernoctaciones en el mes*

Costa del Sol	203.346	247.244	499.682	1.235.428	67,77	74,15	70,38	3,85	12.078
Isla de Tenerife	87.772	161.730	382.118	1.341.766	67,87	68,76	70,85	6,91	14.484
Costa Blanca	194.308	135.220	735.650	715.368	69,58	75,93	68,47	4,40	8.318
Costa Brava	135.082	209.675	260.279	936.837	54,16	62,85	55,30	3,47	7.657
Isla de Gran Canaria	63.574	102.949	228.853	857.083	64,13	64,46	68,11	6,52	9.509
Sur de Gran Canaria	47.562	97.695	192.332	838.518	68,69	68,98	72,54	7,10	8.624
Isla de Fuerteventura	13.920	79.792	58.422	741.928	60,00	60,81	69,29	8,54	6.250
Isla de Lanzarote	26.691	62.448	144.801	542.753	68,32	65,36	72,20	7,71	4.782

Puntos turísticos con mayor grado de ocupación en el mes

Alcúdia	2.670	70.004	11.158	545.280	89,40	88,31	89,89	7,66	3.217
Santa Margalida	1.398	45.743	6.904	380.143	89,25	92,02	90,56	8,21	1.904
Muro	1.828	57.359	8.496	457.523	87,73	83,83	92,59	7,87	2.434
Salou	57.828	108.529	199.836	719.160	85,65	83,36	83,52	5,52	3.299
Calvià	14.757	196.605	103.836	1.268.939	85,50	86,22	86,15	6,49	7.174
Torremolinos	45.902	63.723	137.689	405.373	84,94	87,55	83,42	4,95	2.887
Santa Susanna	15.286	34.193	32.525	245.549	84,92	89,12	82,93	5,62	1.034
Benidorm	86.468	85.043	484.612	533.251	83,60	86,32	81,66	5,93	5.337
Calella	11.268	45.032	26.016	266.657	83,18	82,38	74,50	5,20	1.115
Son Servera	1.661	25.992	10.876	225.895	82,89	81,51	79,81	8,56	1.181

Puntos turísticos con mayor número de pernoctaciones en el mes*

Barcelona	119.428	491.013	219.056	1.251.139	72,44	76,57	81,20	2,41	12.087
Madrid	342.773	375.636	579.081	790.432	56,94	63,43	69,51	1,91	11.941
Palma	32.642	188.638	83.143	929.394	82,03	84,26	85,58	4,58	5.965
San Bartolomé De Tirajana	38.881	74.336	159.137	655.266	69,84	69,14	73,60	7,19	7.043
Adeje	22.744	80.971	98.108	663.954	72,10	72,90	75,63	7,35	6.460
Sant Llorenç Des Cardassar	3.972	67.164	20.727	575.588	82,61	77,68	83,53	8,38	2.975
Lloret De Mar	28.417	94.587	61.525	526.431	66,75	70,48	62,84	4,78	2.722
Pájara	6.326	52.993	30.776	485.217	60,16	63,55	70,03	8,70	4.249
Arona	8.394	43.770	43.285	367.338	73,39	72,78	74,71	7,87	2.922
Capdepera	1.134	49.572	2.921	379.350	78,66	75,65	80,68	7,54	1.930

*Sin considerar los incluidos en la tabla anterior, por aparecer también con mayor grado de ocupación.

4. Viajeros, pernoctaciones, estancia media

Datos por comunidades y ciudades autónomas y provincias

	Número de viajeros			Número de pernoctaciones			Estancia media
	Total	Residentes en España	Residentes en el extranjero	Total	Residentes en España	Residentes en el extranjero	
TOTAL	8.604.286	4.162.012	4.442.273	30.312.776	9.661.004	20.651.772	3,52
Andalucía	1.489.086	858.864	630.222	4.316.614	2.010.185	2.306.429	2,90
Almería	127.427	108.187	19.240	412.442	308.456	103.986	3,24
Cádiz	246.068	164.480	81.588	735.372	388.078	347.294	2,99
Córdoba	83.391	50.264	33.127	129.567	81.332	48.235	1,55
Granada	193.537	101.062	92.474	394.576	212.705	181.871	2,04
Huelva	107.086	88.333	18.753	412.574	275.908	136.666	3,85
Jaén	39.457	33.080	6.377	64.021	55.956	8.065	1,62
Málaga	486.898	221.303	265.595	1.794.373	529.389	1.264.984	3,69
Sevilla	205.222	92.155	113.068	373.689	158.360	215.329	1,82
Aragón	170.994	133.914	37.080	309.544	245.218	64.326	1,81
Huesca	54.110	41.138	12.972	107.554	82.080	25.473	1,99
Teruel	25.087	21.026	4.061	42.319	35.745	6.574	1,69
Zaragoza	91.797	71.750	20.047	159.672	127.393	32.279	1,74
Asturias, Principado de	128.192	107.903	20.289	263.510	227.515	35.995	2,06
Balears, Illes	1.323.664	144.076	1.179.588	8.534.146	575.782	7.958.364	6,45
Canarias	615.256	201.177	414.079	4.372.460	835.462	3.536.998	7,11
Palmas, Las	349.373	104.185	245.189	2.573.840	432.076	2.141.764	7,37
Santa Cruz de Tenerife	265.883	96.992	168.890	1.798.620	403.385	1.395.234	6,76
Cantabria	107.367	82.146	25.221	233.745	181.770	51.975	2,18
Castilla y León	371.433	280.369	91.064	594.584	464.456	130.128	1,60
Ávila	25.478	21.402	4.076	40.137	34.110	6.027	1,58
Burgos	65.229	43.481	21.748	97.802	70.697	27.105	1,50
León	66.122	47.682	18.440	102.066	77.256	24.810	1,54
Palencia	18.093	12.485	5.608	28.100	21.120	6.980	1,55
Salamanca	78.148	56.994	21.154	136.147	104.501	31.647	1,74
Segovia	33.495	26.330	7.164	49.756	38.044	11.712	1,49
Soria	16.715	15.166	1.549	29.224	26.467	2.756	1,75
Valladolid	49.078	40.108	8.970	79.057	63.716	15.341	1,61
Zamora	19.075	16.720	2.355	32.295	28.545	3.750	1,69
Castilla-La Mancha	158.196	124.575	33.621	260.832	208.928	51.904	1,65
Albacete	28.914	26.207	2.708	57.757	51.509	6.248	2,00
Ciudad Real	26.332	23.463	2.869	47.542	42.544	4.998	1,81
Cuenca	23.523	18.296	5.227	36.276	29.251	7.025	1,54
Guadalajara	19.226	16.623	2.603	32.848	27.113	5.735	1,71
Toledo	60.201	39.986	20.214	86.409	58.511	27.898	1,44
Cataluña	1.732.295	632.737	1.099.558	5.558.058	1.356.137	4.201.921	3,21
Barcelona	984.224	267.819	716.405	2.751.372	506.851	2.244.521	2,80
Girona	359.063	146.395	212.669	1.217.365	275.793	941.572	3,39
Lleida	58.632	47.231	11.401	109.049	87.376	21.673	1,86
Tarragona	330.376	171.292	159.084	1.480.271	486.117	994.155	4,48
Comunitat Valenciana	721.393	468.604	252.789	2.452.770	1.452.714	1.000.056	3,40
Alicante/Alacant	345.956	207.229	138.727	1.486.106	758.840	727.265	4,30
Castellón/Castelló	106.619	88.912	17.707	377.035	312.582	64.452	3,54
Valencia/València	268.818	172.463	96.355	589.630	381.291	208.338	2,19
Extremadura	108.146	91.207	16.939	187.176	161.128	26.048	1,73
Badajoz	58.188	49.256	8.931	94.737	82.245	12.492	1,63
Cáceres	49.959	41.951	8.008	92.439	78.883	13.557	1,85
Galicia	314.768	226.596	88.171	623.565	468.538	155.027	1,98
Coruña, A	143.510	92.286	51.225	272.491	176.365	96.126	1,90
Lugo	56.326	38.874	17.452	80.500	60.267	20.234	1,43
Ourense	23.418	21.334	2.084	45.778	41.431	4.347	1,95
Pontevedra	91.514	74.104	17.410	224.796	190.475	34.320	2,46
Madrid, Comunidad de	900.608	484.816	415.792	1.673.284	802.125	871.159	1,86
Murcia, Región de	95.000	79.081	15.919	251.615	210.908	40.708	2,65
Navarra, Comunidad Foral de	76.157	56.046	20.111	142.283	110.230	32.053	1,87
País Vasco	232.069	143.417	88.652	430.986	262.928	168.058	1,86
Araba/Álava	32.126	22.724	9.402	57.964	41.501	16.463	1,80
Bizkaia	107.230	67.929	39.301	197.037	123.022	74.015	1,84
Gipuzkoa	92.713	52.765	39.949	175.985	98.405	77.580	1,90
Rioja, La	44.709	35.457	9.252	77.184	62.803	14.380	1,73
Ceuta	10.195	7.301	2.894	17.830	13.465	4.365	1,75
Melilla	4.758	3.726	1.032	12.590	10.713	1.877	2,65

5. Establecimientos, plazas, grados de ocupación y personal empleado

Datos por comunidades y ciudades autónomas y provincias

	Número esta- blecimientos abiertos esti- mados según la encuesta	Número de plazas estimadas según la encuesta	Grado de ocupación			Total personal empleado
			Por plazas	Por plazas en fin de semana	Por habita- ciones	
TOTAL	16.362	1.698.734	57,85	62,84	60,87	222.256
Andalucía	2.612	277.687	51,09	59,48	54,27	34.787
Almería	199	35.549	38,42	50,09	44,65	3.013
Cádiz	482	45.885	52,65	60,64	56,45	6.050
Córdoba	200	11.267	37,98	48,12	42,10	1.342
Granada	422	29.214	44,72	53,47	46,90	3.227
Huelva	168	27.975	48,64	61,66	48,88	3.180
Jaén	188	9.344	22,76	27,23	24,83	1.093
Málaga	620	91.358	64,19	70,79	66,77	13.345
Sevilla	333	27.096	45,49	51,79	49,83	3.537
Aragón	818	38.279	26,85	36,07	30,86	3.722
Huesca	312	13.342	26,76	36,44	29,19	1.170
Teruel	209	6.941	20,17	32,67	22,01	739
Zaragoza	297	17.996	29,49	37,11	35,26	1.813
Asturias, Principado de	636	27.357	31,91	40,68	36,14	2.926
Balears, Illes	1.253	333.859	81,03	81,19	81,88	46.122
Canarias	497	222.305	64,68	64,94	69,14	35.923
Palmas, Las	258	132.740	63,80	63,47	69,49	20.542
Santa Cruz de Tenerife	240	89.565	65,99	67,12	68,63	15.382
Cantabria	405	19.653	39,25	45,25	43,29	2.508
Castilla y León	1.419	62.053	31,79	42,28	35,74	7.744
Ávila	112	5.103	26,02	39,82	30,64	612
Burgos	216	9.189	35,31	45,06	40,34	1.056
León	289	11.093	30,57	38,32	36,01	1.224
Palencia	93	3.362	27,74	35,06	32,24	331
Salamanca	211	11.562	39,06	51,84	41,45	1.483
Segovia	139	6.029	27,32	43,79	26,95	758
Soria	126	4.064	23,90	31,60	25,47	470
Valladolid	141	8.240	31,84	41,10	38,18	1.271
Zamora	91	3.412	31,37	38,99	35,64	540
Castilla-La Mancha	851	35.172	24,65	31,79	28,27	3.349
Albacete	173	7.463	25,77	31,22	28,49	730
Ciudad Real	190	7.759	20,39	23,88	25,79	712
Cuenca	152	5.516	21,89	27,96	24,35	573
Guadalajara	130	4.728	23,10	28,98	26,02	409
Toledo	206	9.706	29,54	42,10	33,35	925
Cataluña	2.338	289.337	61,81	67,23	65,32	35.905
Barcelona	1.029	133.824	67,40	72,33	73,41	19.494
Girona	690	74.868	52,09	61,23	53,28	8.213
Lleida	294	14.956	24,21	30,78	25,70	1.360
Tarragona	326	65.689	70,04	71,98	71,37	6.838
Comunitat Valenciana	1.091	132.760	59,80	68,60	61,04	15.802
Alicante/Alacant	489	71.526	67,08	73,57	65,88	8.735
Castellón/Castelló	221	23.407	51,54	61,51	53,32	2.680
Valencia/València	381	37.827	51,15	63,57	56,38	4.387
Extremadura	451	20.521	30,28	35,28	32,99	2.614
Badajoz	203	9.939	31,62	33,15	34,85	1.174
Cáceres	248	10.582	29,02	37,28	31,24	1.440
Galicia	1.630	67.656	30,57	34,93	34,88	7.136
Coruña, A	647	26.165	34,56	38,04	40,36	2.565
Lugo	327	9.944	26,90	30,22	29,85	1.014
Ourense	197	6.344	23,91	29,06	26,78	669
Pontevedra	458	25.204	29,54	35,04	33,20	2.888
Madrid, Comunidad de	1.182	104.393	53,19	60,65	63,78	14.480
Murcia, Región de	197	19.698	42,15	44,24	42,39	2.324
Navarra, Comunidad Foral de	300	13.149	35,94	42,14	41,00	1.629
País Vasco	523	27.114	52,47	62,66	61,71	4.127
Araba/Álava	76	4.529	42,22	56,33	51,34	611
Bizcaia	204	12.984	50,20	59,18	60,86	1.996
Gipuzkoa	243	9.601	60,38	70,37	67,56	1.520
Rioja, La	136	6.075	42,17	58,80	47,89	850
Ceuta	12	816	72,85	62,06	60,26	139
Melilla	11	851	49,30	60,81	65,86	170

6. Distribución porcentual de los viajeros españoles en cada provincia según comunidad y ciudad autónoma de procedencia

Datos por provincias

(Continúa)

Provincias	Total	Andalucía	Aragón	Asturias, P. de	Balears, Illes	Canarias	Cantabria	Castilla y León	Castilla-La Mancha	Cataluña
TOTAL	100	18,86	2,97	2,75	1,60	3,12	1,41	5,01	3,38	16,40
Albacete	100	8,64	2,01	1,71	0,87	0,75	0,97	3,11	21,59	6,00
Alicante/Alacant	100	6,08	1,39	2,28	0,72	0,53	0,90	5,69	9,55	4,96
Almería	100	51,74	0,46	0,74	0,17	0,15	0,36	2,36	2,80	2,79
Araba/Álava	100	6,09	3,26	3,26	1,24	1,10	2,56	7,64	2,29	12,03
Asturias	100	5,94	1,75	15,14	0,70	2,30	4,17	12,00	3,06	4,76
Ávila	100	9,35	1,92	3,34	0,99	1,89	1,03	10,58	4,13	3,00
Badajoz	100	24,23	1,48	3,31	0,35	1,04	0,99	4,68	4,27	3,36
Balears, Illes	100	15,02	0,79	1,84	18,94	1,13	0,92	2,19	1,16	23,74
Barcelona	100	5,97	2,96	1,64	2,28	2,32	1,38	2,57	1,64	42,93
Bizkaia	100	7,31	2,69	3,53	0,99	1,83	3,08	5,70	1,97	12,69
Burgos	100	8,34	2,50	3,57	0,49	0,97	3,61	16,23	3,26	10,64
Cáceres	100	14,47	1,14	4,71	0,48	1,37	0,97	8,81	3,77	4,13
Cádiz	100	59,38	0,75	1,24	0,44	0,69	0,59	2,53	2,21	3,94
Cantabria	100	6,22	3,35	5,91	1,52	1,59	6,75	12,56	3,32	8,61
Castellón/Castelló	100	4,26	7,61	1,30	0,49	0,15	0,88	5,28	4,70	14,47
Ciudad Real	100	15,30	1,37	2,17	0,40	0,53	0,85	4,35	16,63	5,22
Córdoba	100	43,17	1,12	1,10	0,42	1,41	0,51	3,20	3,52	7,08
Coruña, A	100	4,69	1,50	5,36	2,37	2,61	1,43	5,18	2,05	7,12
Cuenca	100	11,19	2,16	1,44	0,96	0,62	1,21	6,75	13,33	4,53
Gipuzkoa	100	5,46	5,22	3,96	0,71	1,51	1,72	5,72	2,66	18,49
Girona	100	2,52	2,17	0,38	0,42	0,33	0,51	0,70	0,26	83,17
Granada	100	57,94	1,08	0,93	0,52	0,97	0,28	1,36	2,46	4,61
Guadalajara	100	6,36	3,17	1,45	0,42	1,25	0,93	4,72	20,00	9,02
Huelva	100	67,85	0,38	1,51	0,13	0,83	0,46	3,10	1,25	1,76
Huesca	100	6,32	23,39	1,15	0,65	1,70	0,43	2,95	2,85	24,41
Jaén	100	52,36	0,81	1,16	1,38	0,87	0,40	2,44	2,95	6,11
León	100	4,99	1,80	11,11	0,72	0,77	2,53	22,07	1,98	7,17
Lleida	100	4,90	3,71	0,29	0,36	0,81	0,31	1,09	0,66	72,64
Lugo	100	5,70	1,14	8,27	0,71	1,65	1,92	6,31	1,80	7,22
Madrid	100	15,27	2,89	3,23	1,79	4,25	2,02	5,20	2,92	12,53
Málaga	100	67,63	0,58	0,78	0,95	0,80	0,54	1,79	1,97	4,18
Murcia	100	11,67	1,34	1,49	0,77	0,71	0,99	2,86	6,99	6,29
Navarra	100	5,86	6,98	2,06	0,62	1,60	1,86	5,41	1,95	15,37
Ourense	100	4,31	0,87	4,12	0,04	0,63	0,69	5,50	1,70	3,20
Palencia	100	4,89	2,24	6,47	0,31	1,23	5,91	19,57	4,86	5,14
Palmas, Las	100	6,52	0,78	1,40	1,24	32,94	0,50	1,59	0,52	7,50
Pontevedra	100	5,35	0,87	7,58	0,82	1,69	1,75	8,98	2,37	6,40
Rioja, La	100	4,61	4,96	4,43	1,49	1,65	4,27	6,33	3,04	13,59
Salamanca	100	9,19	1,37	5,90	0,96	1,63	2,31	16,63	4,22	4,14
S. C. Tenerife	100	10,44	0,66	2,63	0,40	35,67	0,81	2,10	0,80	3,55
Segovia	100	8,45	2,19	4,02	0,48	1,22	1,12	12,89	3,67	4,72
Sevilla	100	47,09	1,45	1,03	0,88	1,72	1,05	2,95	1,90	10,24
Soria	100	3,47	10,15	2,73	0,27	0,61	1,27	13,86	3,79	15,29
Tarragona	100	2,38	9,48	0,41	0,53	0,93	1,26	1,99	1,00	57,28
Teruel	100	2,95	18,62	0,81	0,47	0,21	0,96	1,76	3,15	19,04
Toledo	100	10,42	3,13	2,14	0,40	1,35	1,58	4,94	15,67	8,75
Valencia/València	100	7,46	3,06	1,12	1,26	0,85	0,71	4,26	7,69	11,46
Valladolid	100	7,61	2,11	5,28	0,65	1,58	2,33	19,45	3,15	5,44
Zamora	100	10,01	1,46	10,12	0,32	0,67	1,76	20,12	2,53	5,67
Zaragoza	100	6,16	17,44	1,85	0,66	1,03	1,70	6,03	2,42	18,37
Ceuta	100	62,14	0,22	0,32	0,22	2,38	0,32	1,19	1,08	1,95
Melilla	100	44,53	1,20	1,44	0,36	2,86	0,47	1,83	1,59	5,96

6. Distribución porcentual de los viajeros españoles en cada provincia según comunidad y ciudad autónoma de procedencia

Datos por provincias

(Conclusión)

Provincias	Comunitat Valenciana	Extremadura	Galicia	Madrid, C. de	Murcia, Región de	Navarra, C. Foral de	País Vasco	Rioja, La	Ceuta	Melilla
TOTAL	8,17	1,94	4,75	19,14	2,45	1,38	5,56	0,75	0,22	0,15
Albacete	21,60	1,87	2,21	19,17	6,60	0,66	2,05	0,19	-	-
Alicante/Alacant	35,01	0,69	1,06	21,60	4,01	1,03	3,77	0,63	0,07	0,02
Almería	8,34	1,69	1,14	10,17	14,99	0,25	1,56	0,08	0,08	0,13
Araba/Álava	5,10	1,38	3,75	21,84	0,64	3,23	23,22	1,36	0,02	-
Asturias	2,47	0,80	7,28	25,14	1,06	1,74	10,40	1,06	0,20	0,02
Ávila	4,77	8,54	3,26	38,92	1,93	0,71	4,42	0,82	0,20	0,22
Badajoz	3,79	22,61	3,50	18,90	0,96	0,97	4,36	0,98	0,18	0,03
Balears, Illes	6,62	0,30	1,68	18,60	0,95	0,64	5,12	0,23	0,07	0,05
Barcelona	6,59	0,75	2,51	15,43	1,57	1,42	7,11	0,66	0,10	0,17
Bizkaia	4,09	0,90	3,95	22,58	1,06	2,33	24,02	1,12	0,13	0,03
Burgos	3,58	0,70	5,91	25,85	0,99	2,00	9,40	1,89	0,00	0,08
Cáceres	3,10	12,16	2,92	32,06	1,12	0,78	6,90	0,93	0,12	0,07
Cádiz	2,02	3,29	1,21	15,96	0,63	0,45	3,22	0,30	0,99	0,17
Cantabria	3,90	0,67	5,41	20,81	1,63	3,44	12,00	2,29	0,02	-
Castellón/Castelló	28,14	0,68	0,86	21,68	1,02	2,08	4,63	1,71	0,04	0,01
Ciudad Real	8,58	3,49	2,24	30,15	4,64	0,37	3,11	0,50	0,04	0,05
Córdoba	5,63	2,70	1,16	23,58	1,57	0,74	2,51	0,34	0,14	0,10
Coruña, A	4,27	0,85	37,40	18,27	1,43	0,54	4,51	0,34	0,05	0,03
Cuenca	15,05	2,48	1,81	30,95	2,62	1,74	2,31	0,78	0,05	-
Gipuzkoa	3,75	1,00	4,04	17,49	0,83	4,90	19,98	2,15	0,33	0,07
Girona	1,94	0,23	0,89	3,57	0,25	0,58	1,66	0,27	0,10	0,05
Granada	5,25	0,83	1,77	15,16	3,84	0,39	1,51	0,36	0,39	0,35
Guadalajara	4,04	0,95	2,10	39,57	1,68	0,82	2,26	1,04	0,17	0,06
Huelva	0,99	11,61	1,03	6,08	0,37	0,28	2,19	0,08	0,08	0,02
Huesca	6,22	0,74	1,19	13,68	0,54	3,09	8,21	2,47	0,01	-
Jaén	6,84	0,81	2,07	14,82	3,50	0,96	2,01	0,27	0,20	0,04
León	3,01	0,82	10,98	20,07	1,24	1,76	7,98	0,65	0,05	0,30
Lleida	3,18	0,23	1,90	6,23	0,36	0,80	2,34	0,16	0,01	0,01
Lugo	4,82	0,67	35,88	15,97	0,70	1,05	5,05	0,91	0,16	0,07
Madrid	8,31	2,28	5,05	22,64	2,85	1,58	5,68	0,82	0,37	0,30
Málaga	2,18	1,75	0,70	12,13	0,72	0,48	1,47	0,17	0,62	0,57
Murcia	17,97	0,53	1,56	20,37	23,72	0,55	1,67	0,29	0,17	0,09
Navarra	6,95	0,65	3,64	19,64	2,20	7,87	16,22	1,04	0,06	0,02
Ourense	2,57	0,60	54,16	14,27	2,06	0,21	4,89	0,13	-	0,05
Palencia	3,55	1,14	7,61	21,08	1,41	1,11	12,47	0,99	-	-
Palmas, Las	1,34	0,41	2,59	37,32	0,17	0,45	4,01	0,13	0,18	0,40
Pontevedra	3,39	0,66	38,76	14,11	0,62	1,22	4,86	0,53	0,03	0,01
Rioja, La	6,12	1,66	3,44	17,31	2,10	3,29	17,34	4,16	0,02	0,19
Salamanca	3,73	3,24	7,40	26,81	1,22	1,83	7,53	1,39	0,40	0,08
S. C. Tenerife	1,22	0,54	1,43	33,89	0,22	0,47	4,76	0,37	0,01	0,00
Segovia	4,51	1,73	5,35	41,70	1,21	1,31	4,36	0,84	0,24	-
Sevilla	4,03	4,99	1,35	15,57	1,26	0,67	2,98	0,26	0,48	0,09
Soria	3,19	0,44	1,86	26,28	1,09	2,38	11,36	1,97	-	-
Tarragona	8,33	0,14	0,66	4,67	0,72	2,72	5,51	1,87	0,07	0,05
Teruel	25,82	0,34	1,30	14,35	1,84	1,83	5,61	0,90	0,04	-
Toledo	7,48	2,66	2,59	28,99	3,38	0,99	4,75	0,64	0,05	0,11
Valencia/València	22,71	1,42	1,73	27,98	3,93	0,94	2,75	0,48	0,10	0,09
Valladolid	4,20	1,95	8,34	26,88	1,05	2,87	6,13	0,90	0,01	0,07
Zamora	3,60	2,27	10,59	21,96	0,58	1,60	6,19	0,40	0,15	-
Zaragoza	7,57	0,98	3,10	18,75	1,68	3,07	7,60	1,42	0,12	0,06
Ceuta	2,17	0,71	1,08	19,49	0,65	-	-	-	6,08	-
Melilla	3,39	0,81	2,08	13,09	7,25	0,25	0,72	-	2,62	9,54

7. Distribución porcentual de las pernoctaciones en cada provincia según comunidad y ciudad autónoma de procedencia

Datos por provincias

(Continúa)

Provincias	Total	Andalucía	Aragón	Asturias, P. de	Balears, Illes	Canarias	Cantabria	Castilla y León	Castilla-La Mancha	Cataluña
TOTAL	100	18,34	2,97	2,93	1,75	3,27	1,41	5,63	3,76	14,70
Albacete	100	10,23	1,79	1,13	0,84	0,60	0,79	2,67	21,97	6,29
Alicante/Alacant	100	5,69	2,35	4,39	0,39	0,41	1,46	10,58	9,08	3,25
Almería	100	47,48	0,64	1,07	0,25	0,15	0,99	4,42	4,62	3,22
Araba/Álava	100	6,35	2,92	3,49	1,27	1,22	2,38	7,59	2,19	12,00
Asturias	100	8,04	2,53	11,51	1,23	3,31	2,80	10,65	4,26	5,46
Ávila	100	8,67	2,72	2,66	0,65	1,73	0,98	10,87	3,50	3,20
Badajoz	100	25,27	1,50	3,98	0,23	1,70	0,90	4,15	3,84	3,66
Balears, Illes	100	15,15	1,07	2,55	14,90	1,13	1,11	2,38	1,23	20,61
Barcelona	100	6,82	2,69	1,66	2,53	2,27	1,83	2,79	1,66	41,81
Bizkaia	100	7,64	2,63	3,38	0,94	2,67	2,60	5,30	2,42	13,48
Burgos	100	9,67	3,31	3,03	1,11	1,11	3,01	18,23	3,46	9,16
Cáceres	100	15,37	1,32	4,13	0,38	1,04	0,90	7,88	3,96	6,51
Cádiz	100	54,20	0,94	2,20	0,41	0,51	0,73	4,19	2,55	3,43
Cantabria	100	10,03	3,46	4,68	1,31	2,56	4,63	10,99	3,15	9,83
Castellón/Castelló	100	3,64	7,71	1,74	0,30	0,22	1,98	7,70	5,55	9,80
Ciudad Real	100	15,36	1,06	2,13	0,26	0,67	0,52	5,44	15,65	5,63
Córdoba	100	42,43	1,23	1,60	0,47	1,63	0,45	3,11	3,50	7,72
Coruña, A	100	5,53	1,47	4,54	1,99	4,12	1,23	4,85	2,13	6,98
Cuenca	100	15,96	1,82	1,24	0,74	0,62	1,17	5,46	14,23	4,52
Gipuzkoa	100	6,37	5,74	3,93	0,86	1,67	1,47	5,91	2,22	18,92
Girona	100	2,42	3,52	0,34	0,36	0,41	0,53	1,17	0,25	79,34
Granada	100	58,87	1,00	0,92	0,48	1,34	0,28	1,35	2,68	4,92
Guadalajara	100	5,88	2,59	1,41	0,40	1,78	1,49	5,02	18,89	9,22
Huelva	100	60,02	0,61	2,46	0,15	0,67	0,72	5,22	2,40	1,58
Huesca	100	7,33	22,46	1,02	0,76	2,88	0,34	2,77	4,93	21,43
Jaén	100	56,39	0,68	0,82	2,71	0,59	0,30	2,44	2,79	5,86
León	100	4,46	1,51	10,43	0,67	0,70	1,94	29,64	1,67	5,80
Lleida	100	7,45	3,14	0,28	0,34	0,93	0,26	1,06	0,72	70,31
Lugo	100	5,04	1,11	8,37	0,48	1,16	1,55	6,69	1,65	6,25
Madrid	100	15,49	2,65	3,19	1,85	5,18	2,03	4,86	2,94	13,18
Málaga	100	62,53	0,84	1,54	1,14	0,83	0,78	2,87	2,45	3,73
Murcia	100	10,15	1,60	2,54	0,78	0,53	1,45	4,71	9,18	5,50
Navarra	100	6,06	8,05	1,88	0,52	2,32	1,21	4,75	1,67	14,29
Ourense	100	3,89	0,90	4,38	0,11	0,60	0,72	5,09	1,91	3,76
Palencia	100	5,13	1,63	5,27	0,26	1,16	4,56	18,68	4,92	5,44
Palmas, Las	100	7,00	0,74	2,08	1,52	22,64	0,68	2,68	0,62	7,27
Pontevedra	100	5,82	1,39	8,95	0,63	2,25	2,07	9,42	2,92	7,46
Rioja, La	100	5,81	4,13	4,36	1,67	2,39	4,20	6,68	3,35	12,63
Salamanca	100	8,83	1,29	10,22	0,74	2,22	2,15	17,51	3,64	5,33
S. C. Tenerife	100	10,51	0,60	3,41	0,40	19,29	1,10	3,14	0,91	3,74
Segovia	100	9,09	2,47	3,95	0,48	1,59	1,05	12,86	3,69	5,72
Sevilla	100	41,95	1,56	1,16	0,94	2,11	1,11	2,95	1,99	12,04
Soria	100	3,46	9,71	2,06	0,37	0,81	1,10	14,79	4,64	17,13
Tarragona	100	2,52	9,63	0,59	0,38	0,95	2,04	3,33	1,17	49,52
Teruel	100	3,59	24,54	0,66	0,40	0,35	0,62	1,38	2,62	18,73
Toledo	100	11,43	4,39	1,81	0,50	1,84	1,35	5,09	14,60	11,30
Valencia/València	100	6,41	2,50	1,12	1,14	0,74	0,67	7,13	11,86	9,46
Valladolid	100	7,59	2,39	5,40	0,65	1,69	1,98	18,41	3,47	5,72
Zamora	100	11,65	1,54	9,11	0,35	0,83	2,29	20,57	4,40	4,85
Zaragoza	100	8,40	17,37	2,33	0,88	1,16	1,69	6,13	2,33	16,83
Ceuta	100	61,23	0,10	4,09	0,30	3,31	0,30	0,64	0,49	1,73
Melilla	100	54,14	1,21	1,40	0,19	3,05	0,21	1,30	0,89	4,57

7. Distribución porcentual de las pernoctaciones en cada provincia según comunidad y ciudad autónoma de procedencia

Datos por provincias

(Conclusión)

Provincias	Comunitat Valenciana	Extremadura	Galicia	Madrid, C. de	Murcia, Región de	Navarra, C. Foral de	País Vasco	Rioja, La	Ceuta	Melilla
TOTAL	7,77	1,89	4,28	20,58	2,02	1,42	6,18	0,78	0,19	0,15
Albacete	20,35	1,71	2,35	20,53	6,20	0,78	1,64	0,14	-	-
Alicante/Alacant	25,93	0,96	1,78	22,13	2,04	1,58	6,78	1,05	0,16	0,01
Almería	7,67	0,94	1,15	13,09	11,68	0,43	1,90	0,11	0,08	0,12
Araba/Álava	5,11	1,04	3,72	21,61	0,86	2,33	24,92	0,95	0,04	-
Asturias	3,33	0,90	6,27	26,65	1,49	1,61	8,78	0,97	0,21	0,01
Ávila	4,72	12,65	2,89	37,20	1,79	0,75	3,84	0,81	0,20	0,16
Badajoz	3,77	24,54	3,09	17,21	0,97	0,93	3,46	0,60	0,18	0,02
Balears, Illes	11,47	0,29	1,96	17,50	1,04	0,76	6,45	0,30	0,05	0,04
Barcelona	6,06	0,79	2,80	14,91	1,54	1,26	7,56	0,68	0,13	0,20
Bizkaia	4,44	0,91	4,38	22,16	1,17	1,96	22,87	0,90	0,13	0,02
Burgos	3,66	0,88	6,80	24,24	0,90	1,84	7,80	1,66	0,00	0,13
Cáceres	3,44	11,81	2,67	31,54	1,56	0,61	6,10	0,62	0,12	0,05
Cádiz	1,78	3,21	1,17	17,44	0,50	0,57	5,04	0,35	0,56	0,21
Cantabria	5,51	1,18	4,65	22,96	1,85	2,84	8,59	1,76	0,02	-
Castellón/Castelló	19,10	0,57	0,81	28,22	0,59	3,25	6,65	2,16	0,02	0,00
Ciudad Real	8,17	4,15	2,56	29,60	5,46	0,25	2,69	0,32	0,02	0,03
Córdoba	5,67	2,81	1,20	22,10	1,91	0,75	2,84	0,40	0,12	0,06
Coruña, A	3,66	0,95	36,65	18,77	1,07	0,54	5,07	0,36	0,04	0,04
Cuenca	14,04	1,84	1,31	29,28	2,34	1,52	2,21	1,67	0,03	-
Gipuzkoa	4,45	1,19	3,94	17,74	0,98	3,62	18,99	1,80	0,20	0,03
Girona	2,08	0,32	1,05	3,94	0,25	0,63	3,04	0,28	0,05	0,02
Granada	5,16	0,87	1,97	14,38	2,87	0,40	1,39	0,36	0,30	0,46
Guadalajara	4,19	1,95	2,53	38,46	2,05	0,77	2,28	0,87	0,18	0,04
Huelva	1,14	10,23	1,66	8,36	0,47	0,51	3,47	0,16	0,16	0,01
Huesca	5,01	0,59	1,24	14,85	1,60	2,46	7,56	2,75	0,01	-
Jaén	5,94	0,63	1,69	12,59	3,97	0,76	1,42	0,23	0,14	0,06
León	2,53	0,84	9,31	19,43	1,00	1,60	7,61	0,64	0,04	0,18
Lleida	3,99	0,20	1,91	5,78	0,26	1,12	2,13	0,10	0,01	0,01
Lugo	4,01	0,56	37,79	17,57	0,76	1,50	4,70	0,67	0,10	0,05
Madrid	8,02	2,27	5,60	21,52	2,67	1,48	5,37	0,78	0,46	0,45
Málaga	1,91	2,44	1,00	12,96	0,70	0,76	2,32	0,20	0,55	0,46
Murcia	13,22	0,40	1,86	29,85	14,73	0,89	2,05	0,35	0,13	0,10
Navarra	7,59	0,62	3,09	17,28	3,16	7,22	18,84	1,36	0,05	0,01
Ourense	2,82	0,43	55,78	13,36	1,14	0,13	4,86	0,07	-	0,05
Palencia	4,78	0,97	9,74	18,15	6,12	0,90	11,40	0,88	-	-
Palmas, Las	1,19	1,52	3,51	40,41	0,17	0,84	6,25	0,24	0,18	0,44
Pontevedra	3,72	0,66	31,04	12,88	0,63	1,18	8,46	0,49	0,01	0,01
Rioja, La	5,68	2,42	3,19	17,87	1,98	2,59	16,60	4,20	0,03	0,19
Salamanca	4,85	2,81	6,64	23,55	1,22	1,13	6,41	1,08	0,32	0,06
S. C. Tenerife	1,15	1,13	2,17	45,51	0,25	0,38	5,94	0,32	0,02	0,01
Segovia	4,88	1,93	5,37	38,18	1,46	1,47	4,93	0,66	0,22	-
Sevilla	4,87	4,63	1,66	15,95	1,20	0,88	3,99	0,48	0,43	0,09
Soria	3,16	0,65	2,63	24,70	1,39	1,89	9,68	1,84	-	-
Tarragona	5,52	0,19	0,69	4,59	0,82	4,29	11,14	2,44	0,11	0,08
Teruel	23,21	0,24	1,27	13,75	1,45	1,37	5,02	0,78	0,03	-
Toledo	7,82	2,69	2,65	24,00	2,88	1,70	5,03	0,66	0,15	0,08
Valencia/València	15,61	1,58	1,78	32,90	2,57	0,89	2,92	0,58	0,09	0,05
Valladolid	5,39	2,05	8,87	25,38	1,06	3,24	5,75	0,90	0,03	0,04
Zamora	3,32	2,54	10,64	18,59	1,35	1,01	6,59	0,28	0,09	-
Zaragoza	6,94	1,05	3,04	19,64	1,88	2,24	6,24	1,62	0,14	0,09
Ceuta	1,09	0,37	3,21	17,61	0,84	-	-	-	4,71	-
Melilla	2,20	1,27	2,02	15,74	4,24	0,17	0,36	-	1,23	5,80

8. Viajeros y pernoctaciones según país de residencia

Datos por países

Países	Viajeros		Pernoctaciones	
	Total	%	Total	%
TOTAL	8.604.286	100,00	30.312.776	100,00
Residentes en España	4.162.012	48,37	9.661.004	31,87
Residentes en el extranjero	4.442.273	51,63	20.651.772	68,13
TOTAL residentes en el extranjero	4.442.273	100,00	20.651.772	100,00
TOTAL residentes en U.E. (sin España)	3.211.400	72,29	16.684.283	80,79
- Alemania	842.153	18,96	5.453.411	26,41
- Austria	45.140	1,02	205.650	1,00
- Bélgica	108.967	2,45	561.348	2,72
- Dinamarca	36.266	0,82	183.532	0,89
- Finlandia	22.590	0,51	102.548	0,50
- Francia	357.821	8,05	1.042.016	5,05
- Grecia	8.711	0,20	22.752	0,11
- Irlanda	63.486	1,43	309.401	1,50
- Italia	238.086	5,36	822.954	3,98
- Luxemburgo	7.025	0,16	37.505	0,18
- Países Bajos	147.341	3,32	699.808	3,39
- Polonia	59.612	1,34	294.090	1,42
- Portugal	106.791	2,40	300.006	1,45
- Reino Unido	1.003.264	22,58	5.938.862	28,76
- República Checa	28.116	0,63	136.295	0,66
- Suecia	64.284	1,45	316.137	1,53
- Resto de la UE*	71.747	1,62	257.967	1,25
Noruega	51.788	1,17	291.641	1,41
Rusia	192.364	4,33	1.266.653	6,13
Suiza	77.097	1,74	332.064	1,61
Resto de Europa	89.430	2,01	296.281	1,43
Japón	56.605	1,27	94.072	0,46
Estados Unidos	261.349	5,88	556.828	2,70
Resto de América	238.929	5,38	527.360	2,55
Países africanos	43.510	0,98	92.397	0,45
Resto del mundo	219.802	4,95	510.191	2,47

*Países incluidos en Resto de la UE: Bulgaria, Chipre, Eslovaquia, Eslovenia, Estonia, Hungría, Letonia, Lituania, Malta y Rumanía

ÍNDICE DE PRECIOS HOTELEROS (IPH). Base 2008

Junio 2012

Datos provisionales

Índice general nacional y desglose por comunidades y ciudades autónomas

	Índice	Tasa de variación interanual
TOTAL	93,4	0,6
Andalucía	90,5	-1,4
Aragón	64,3	-4,3
Asturias, Principado de	87,2	-3,6
Balears, Illes	101,5	6,4
Canarias	98,9	1,6
Cantabria	91,0	-1,2
Castilla y León	90,1	-4,1
Castilla - La Mancha	88,5	-2,5
Cataluña	94,7	-0,3
Comunitat Valenciana	93,2	-1,4
Extremadura	89,5	-3,6
Galicia	94,4	-2,6
Madrid, Comunidad de	80,6	-3,3
Murcia, Región de	75,6	-6,5
Navarra, Comunidad Foral de	86,7	-6,4
País Vasco	91,4	-2,9
Rioja, La	85,7	-2,1
Ceuta	104,9	-3,7
Melilla	97,7	-0,6

Índice general nacional y desglose por categorías

	Índice	Tasa de variación interanual
TOTAL	93,4	0,6
HOTELES: Estrellas oro		
Cinco	89,9	2,4
Cuatro	90,7	-0,9
Tres	96,2	2,3
Dos	99,4	3,0
Una	100,8	-2,3
HOSTALES: Estrellas plata		
Tres y dos	96,0	-0,7
Una	100,0	0,3

Indicadores de Rentabilidad del Sector Hotelero

Junio 2012

Datos provisionales

ADR y RevPAR^(*) nacional y desglose comunidades y ciudades autónomas

	ADR (en euros)	Tasa de variación interanual	RevPAR (en euros)	Tasa de variación interanual
TOTAL	68,4	2,9	41,7	0,9
Andalucía	71,2	-0,4	38,8	-3,2
Aragón	50,2	-5,2	15,5	-18,0
Asturias, Principado de	52,8	-5,2	18,9	-11,7
Baleares, Illes	67,8	8,7	55,7	9,5
Canarias	66,3	3,0	46,1	3,4
Cantabria	59,6	-3,1	25,7	-4,5
Castilla y León	54,3	-2,7	19,4	-11,1
Castilla - La Mancha	55,5	-3,5	15,9	-16,9
Cataluña	74,9	3,3	48,8	0,2
Comunitat Valenciana	63,6	3,0	38,9	2,3
Extremadura	55,0	-1,8	18,3	-8,4
Galicia	54,2	1,6	18,6	-5,8
Madrid, Comunidad de	80,1	-2,1	51,1	-5,1
Murcia, Región de	52,2	-3,8	21,9	-14,3
Navarra, Comunidad Foral de	61,0	-3,6	25,0	-12,7
País Vasco	71,2	-2,4	43,9	-2,6
La Rioja	60,6	-0,5	29,0	1,8
Ceuta	74,0	2,4	45,3	9,2
Melilla	65,2	-2,2	42,9	-0,7

ADR y RevPAR^(*) nacional y desglose por categorías

	ADR (en euros)	Tasa de variación interanual	RevPAR (en euros)	Tasa de variación interanual
TOTAL	68,4	2,9	41,7	0,9
HOTELES: Estrellas oro				
Cinco	157,0	5,9	97,8	7,5
Cuatro	75,3	0,5	52,8	-0,6
Tres	55,8	2,4	37,9	0,8
Dos	53,5	6,6	24,3	-0,2
Una	48,2	-1,4	17,5	-7,8
HOSTALES: Estrellas plata				
Tres y dos	45,8	0,2	15,1	-9,7
Una	41,3	4,4	13,2	-4,3

(*) ADR: Average Daily Rate, Tarifa Media Diaria

RevPAR: Revenue per Available Room, Ingresos por Habitación Disponible