

23 de julio de 2014

Coyuntura Turística Hotelera (EOH/IPH/IRSH)
Junio 2014. *Datos provisionales*

Las pernoctaciones en establecimientos hoteleros aumentan un 2,0% en junio respecto al mismo mes de 2013

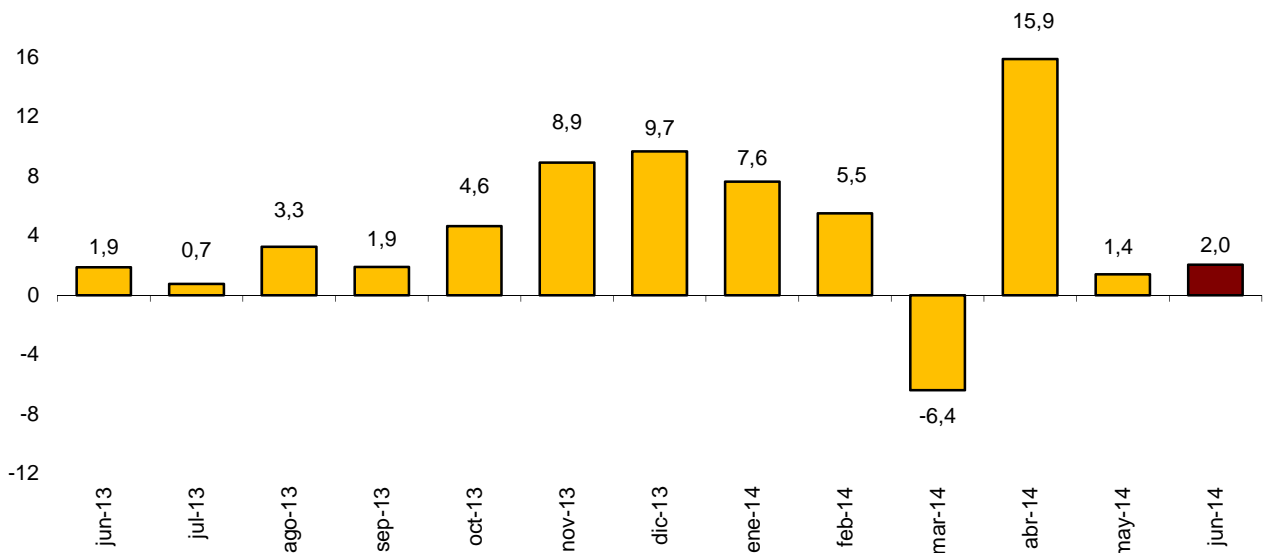
Los hoteles ingresan 44,7 euros por habitación disponible y facturan 70,7 euros de media por habitación ocupada

Durante el mes de junio se registran 31,4 millones de pernoctaciones en establecimientos hoteleros, un 2,0% más que en el mismo mes de 2013. Las pernoctaciones de viajeros residentes en España aumentan un 4,0% y las de los no residentes un 1,2%.

La estancia media baja un 1,2% respecto a junio de 2013, situándose en 3,5 pernoctaciones por viajero.

Durante los seis primeros meses de 2014 las pernoctaciones aumentan un 3,7% respecto al mismo periodo del año anterior.

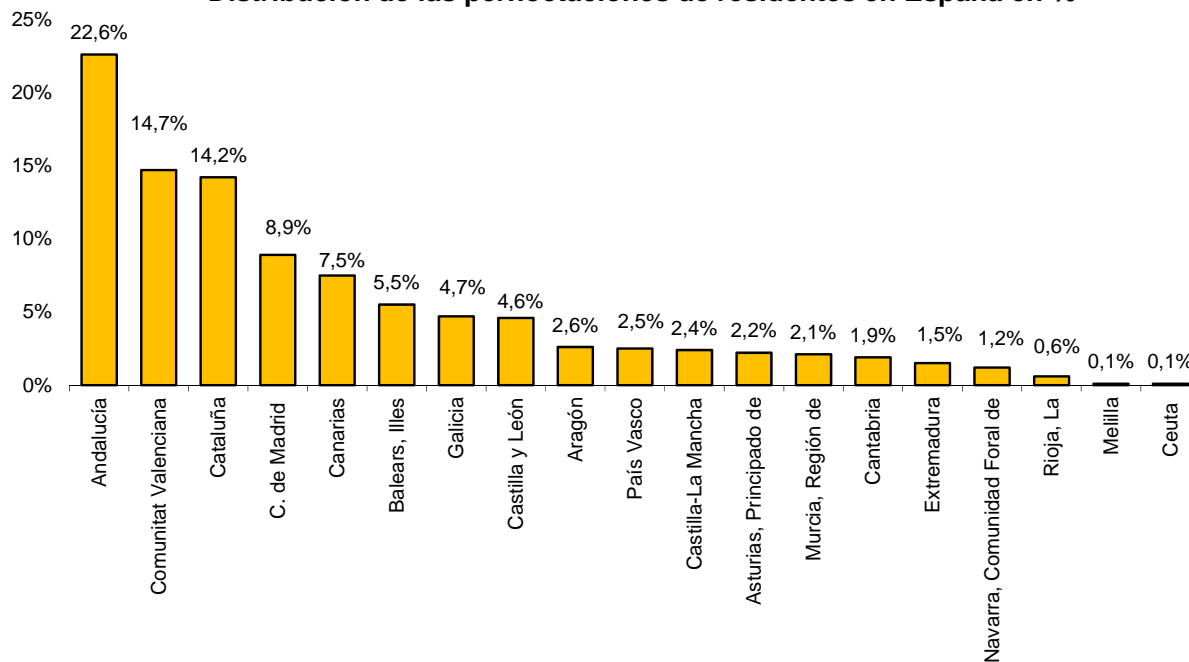
Tasa de variación anual de las pernoctaciones en %



Destinos

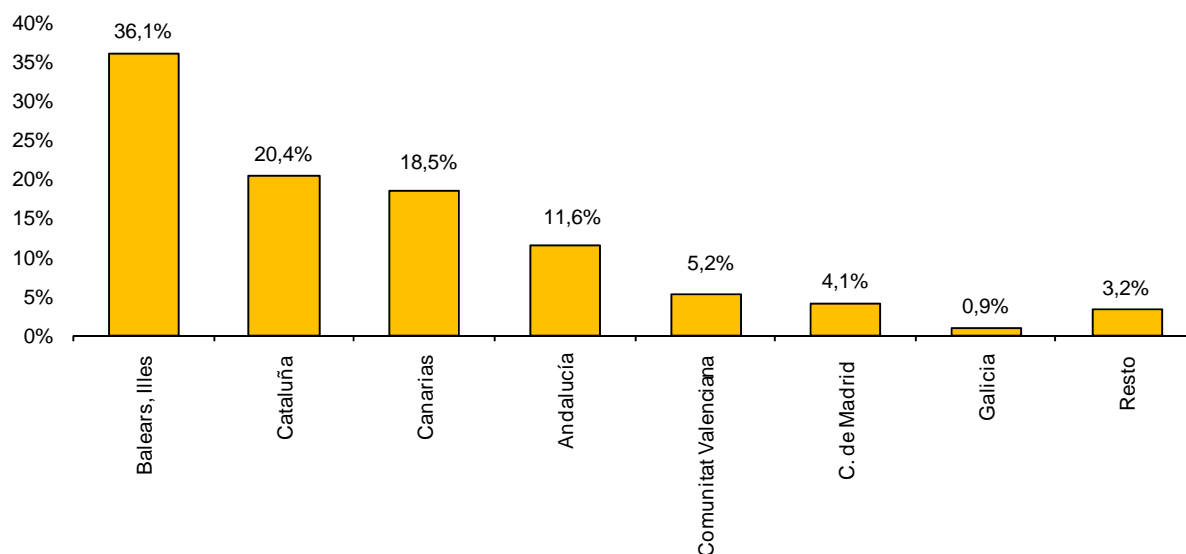
Andalucía, Comunitat Valenciana, Cataluña y Comunidad de Madrid son los destinos principales de los viajeros residentes en España en junio, con tasas anuales de variación en el número de pernoctaciones del 7,6%, 1,0%, 7,8% y 14,5%, respectivamente.

Distribución de las pernoctaciones de residentes en España en %



El principal destino de los viajeros no residentes es Illes Balears, con un 36,1% del total de pernoctaciones. En esta comunidad las pernoctaciones de extranjeros disminuyen un 2,4% respecto a junio de 2013. Los siguientes destinos son Cataluña (20,4% del total) y Canarias (18,5%). En estas comunidades las pernoctaciones de no residentes disminuyen un 1,1% y crecen un 7,8%, respectivamente.

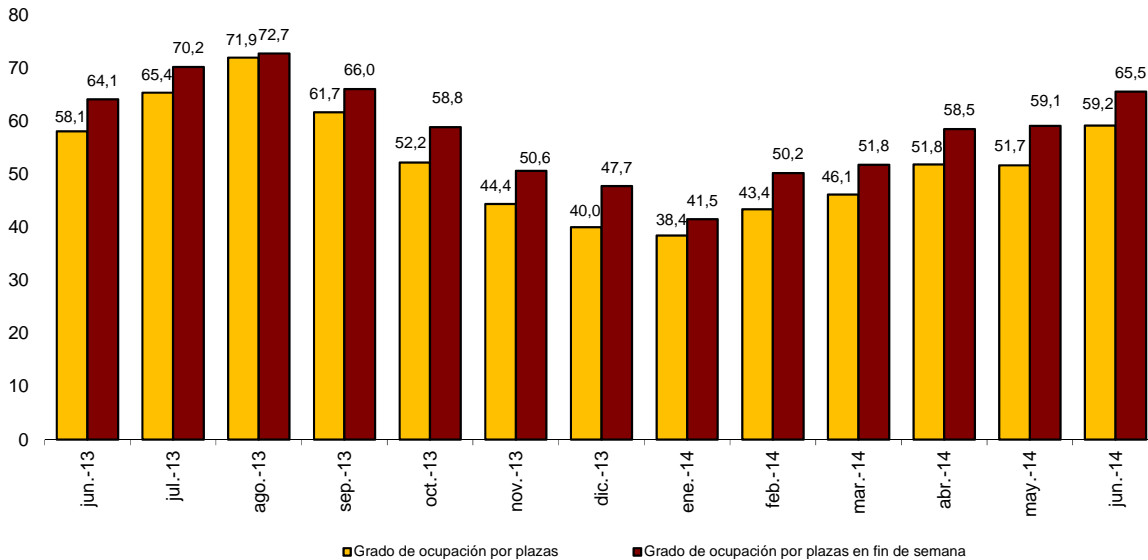
Distribución de las pernoctaciones de no residentes en España en %



Ocupación hotelera

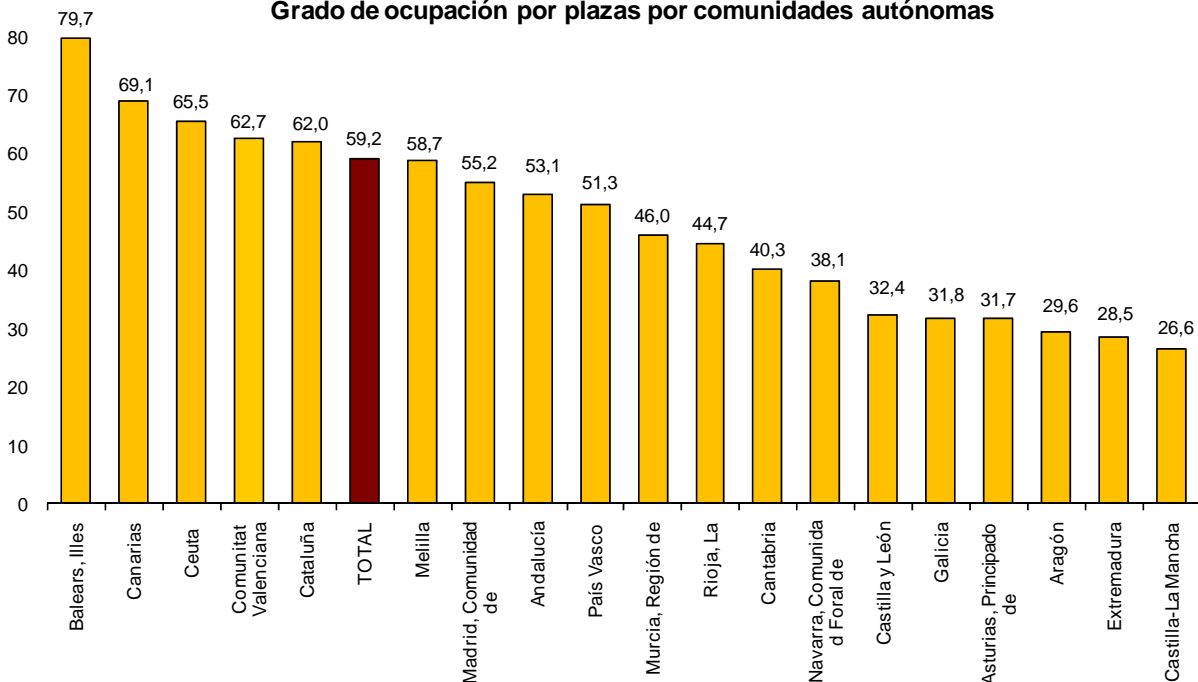
En junio se cubren el 59,2% de las plazas ofertadas, con un aumento anual del 1,9%. El grado de ocupación por plazas en fin de semana sube un 2,2% y se sitúa en el 65,5%.

Grado de ocupación por plazas y por plazas en fin de semana



Illes Balears presenta el mayor grado de ocupación por plazas durante junio (79,7%). Le siguen Canarias (69,1%) y Comunitat Valenciana (62,7%).

Grado de ocupación por plazas por comunidades autónomas



Por zonas turísticas, Palma-Calvià presenta en junio tanto el mayor grado de ocupación por plazas (82,2%), como el mayor grado de ocupación en fin de semana (85,6%). Mallorca registra el mayor número de pernoctaciones, con más de 6,2 millones.

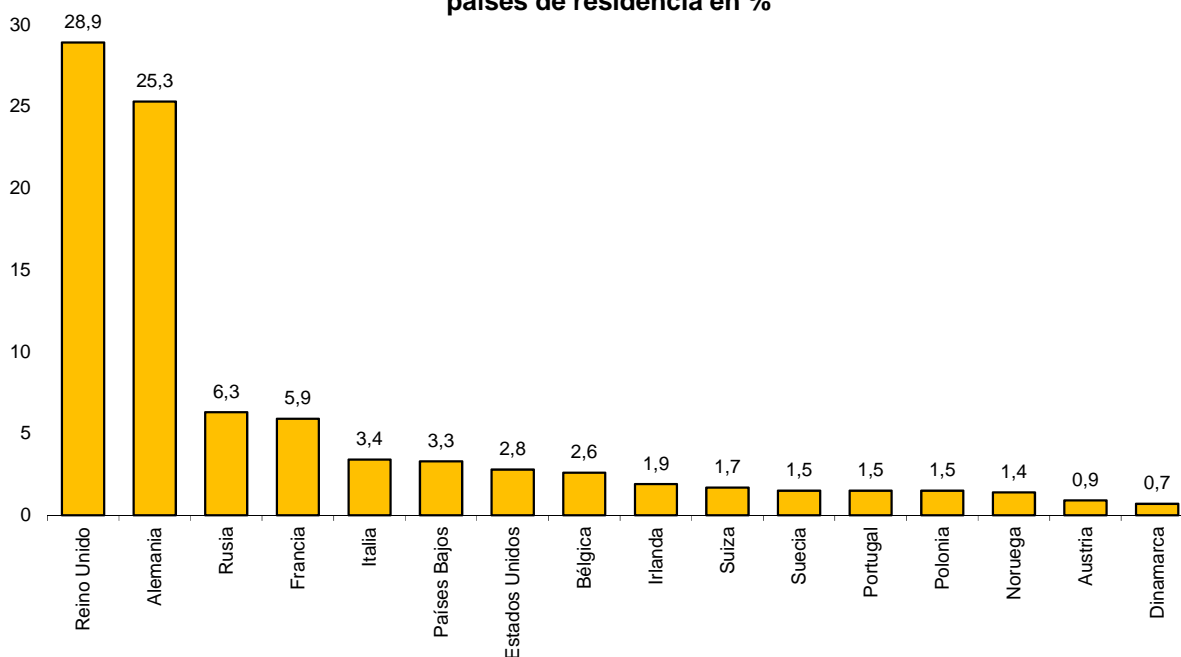
Los puntos turísticos con más pernoctaciones son Barcelona, Madrid y Calvià. Muro alcanza el mayor grado de ocupación por plazas (87,4%) y Palma la mayor ocupación en fin de semana (89,3%).

Pernoctaciones según el país de origen de los viajeros

Los viajeros procedentes de Reino Unido y Alemania concentran el 28,9% y el 25,3%, respectivamente, del total de pernoctaciones de no residentes en establecimientos hoteleros en junio. El mercado británico aumenta un 0,9% y el alemán un 6,0%.

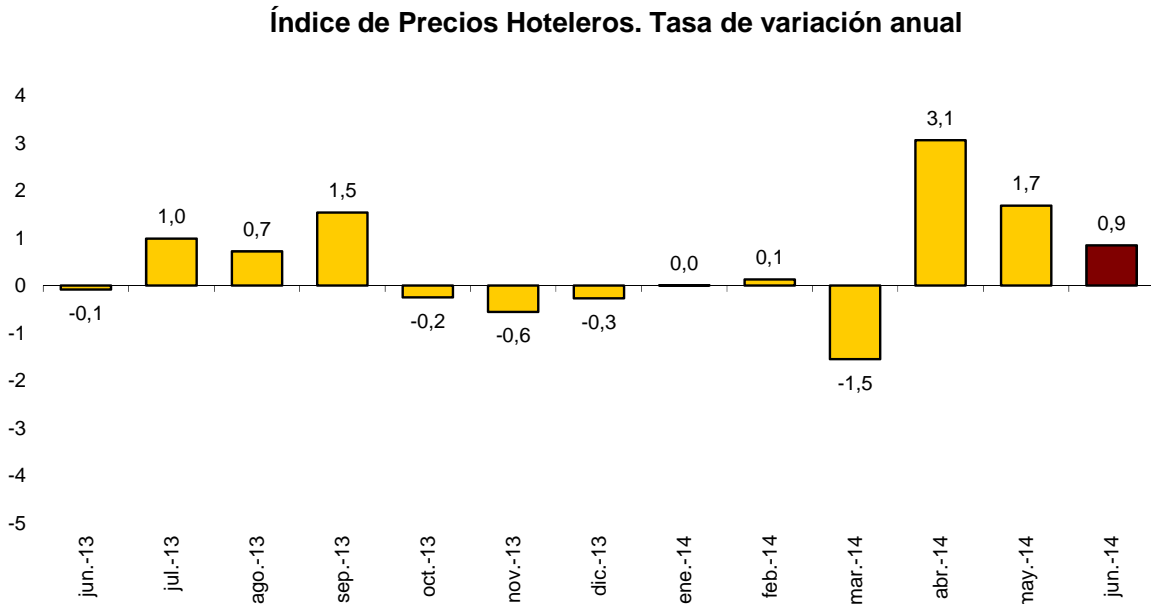
Las pernoctaciones de los viajeros procedentes de Rusia, Francia e Italia (los siguientes mercados emisores) registran unas tasas anuales del -13,7%, 7,0% y 1,4%, respectivamente.

Distribución de las pernoctaciones de no residentes de los 16 principales países de residencia en %



Precios Hoteleros

La tasa anual del Índice de Precios Hoteleros (IPH) se sitúa en el 0,9% en junio, lo que supone 0,8 puntos menos que la del mes pasado y 1,0 puntos más que la registrada hace un año.



Illes Balears, Cataluña, Andalucía y Canarias son las comunidades con mayor ponderación en el IPH en junio (suponen el 74,6% del total). Los precios hoteleros suben un 3,1% en tasa anual en Canarias, un 1,9% en Andalucía, un 1,2% en Illes Balears. Por el contrario, descienden un 0,4% en Cataluña.

Por categorías, los precios suben en los establecimientos de tres y dos estrellas de plata (2,6%), cinco estrellas de oro (1,6%), cuatro estrellas de oro (1,2%) y tres estrellas de oro (0,4%).

Por su parte, los precios bajan en los establecimientos de una estrella de plata (4,9%) y en los de una estrella de oro (0,9%).

En los de dos estrellas de oro los precios no sufren variaciones respecto a junio de 2013.

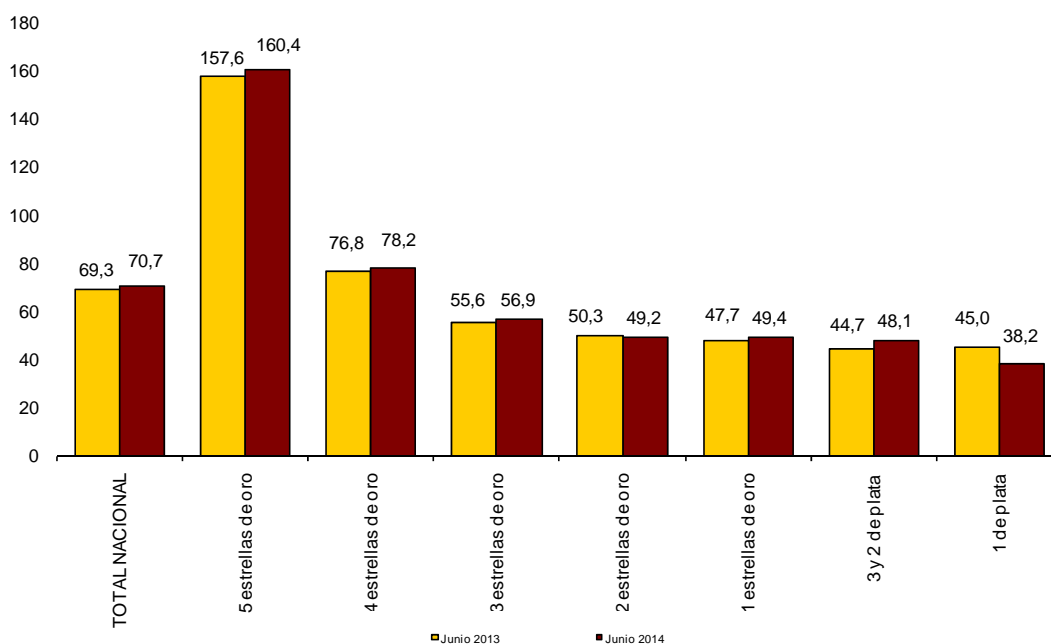
Rentabilidad del Sector Hotelero

La facturación media diaria de los hoteles por cada habitación ocupada (ADR) es de 70,7 euros en junio, lo que supone un aumento del 2,1% respecto al mismo mes de 2013.

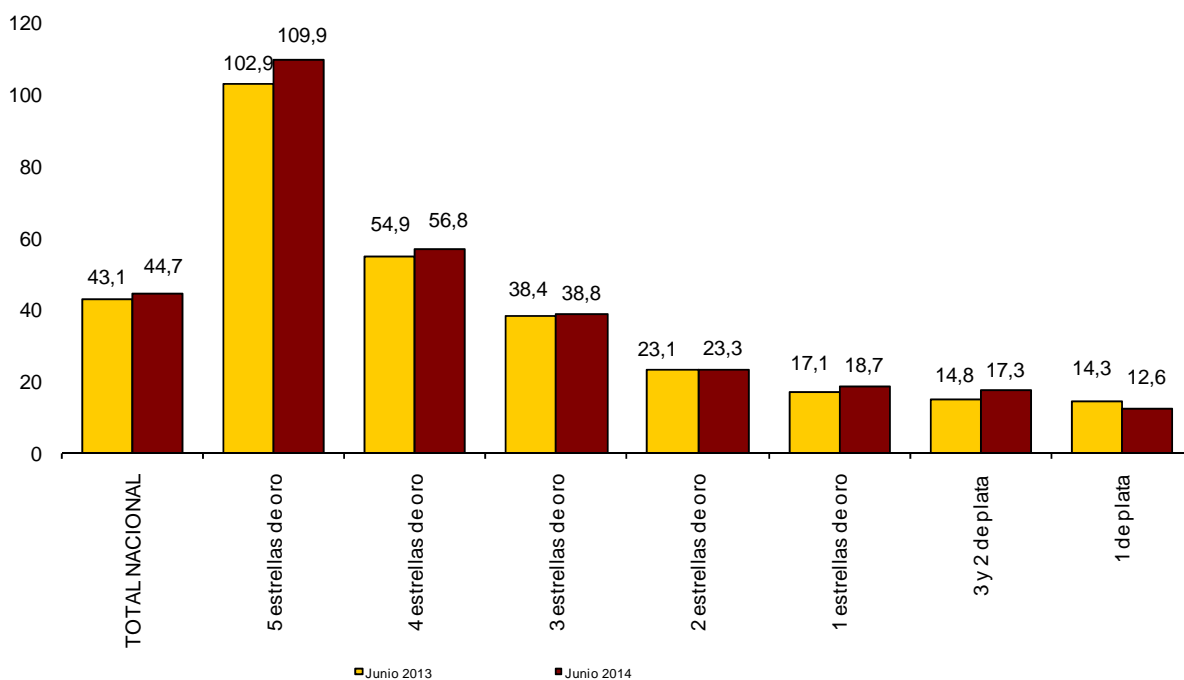
Por su parte el ingreso medio diario por habitación disponible (RevPAR), que está condicionado por la ocupación registrada en los establecimientos hoteleros, alcanza los 44,7 euros, con un incremento del 3,7%.

Por categorías, la facturación media es de 160,4 euros para los hoteles de cinco estrellas, de 78,2 euros para los de cuatro y de 56,9 euros para los de tres estrellas. Los ingresos por habitación disponible para estas mismas categorías son de 109,9, 56,8 y 38,8 euros, respectivamente.

Tarifa media aplicada por habitación ocupada según categorías, en euros



Ingreso medio por habitación disponible según categorías, en euros



Más información en **INEbase** – www.ine.es Todas las notas de prensa en: www.ine.es/prensa/prensa.htm

Gabinete de prensa: Teléfonos: 91 583 93 63 / 94 08 – Fax: 91 583 90 87 - gprensa@ine.es

Área de información: Teléfono: 91 583 91 00 – Fax: 91 583 91 58 – www.ine.es/infoine

Encuesta de Ocupación en Alojamientos Turísticos (Establecimientos hoteleros)

Junio 2014

Datos provisionales

1. Número de viajeros, pernoctaciones y estancia media según categoría del establecimiento

Categoría	Número de viajeros			Número de pernoctaciones			Estancia media
	Total	Residentes en España	Residentes en el extranjero	Total	Residentes en España	Residentes en el extranjero	
TOTAL	9.014.213	4.247.765	4.766.449	31.433.855	9.733.026	21.700.829	3,49
HOTELES: Estrellas oro							
Cinco	441.999	142.350	299.650	1.480.364	310.578	1.169.786	3,35
Cuatro	4.054.939	1.894.269	2.160.669	14.878.510	4.388.108	10.490.402	3,67
Tres	2.771.369	1.237.184	1.534.186	10.893.566	3.049.361	7.844.205	3,93
Dos	662.760	377.631	285.130	1.743.711	783.932	959.779	2,63
Una	238.117	142.297	95.820	536.042	267.648	268.394	2,25
HOSTALES: Estrellas plata							
Tres y dos	454.132	273.465	180.667	1.032.412	512.983	519.429	2,27
Una	390.896	180.570	210.327	869.250	420.416	448.834	2,22
Tasa anual	3,31	3,37	3,26	2,03	4,02	1,16	-1,24
Tasa anual acumulada	4,58	4,46	4,70	3,71	3,09	4,05	-0,83

2. Establecimientos, plazas, grados de ocupación y personal empleado según categoría del establecimiento

Categoría	Número establecimientos abiertos estimados según la encuesta	Número de plazas estimadas según la encuesta	Grado de ocupación			Total personal empleado
			Por plazas	Por plazas en fin de semana	Por habitaciones	
TOTAL	16.483	1.731.332	59,17	65,53	63,29	222.115
HOTELES: Estrellas oro						
Cinco	272	83.358	58,43	66,51	68,68	25.653
Cuatro	2.341	732.570	66,15	72,58	72,72	104.736
Tres	2.958	532.570	66,24	71,11	68,54	60.867
Dos	2.108	133.259	43,25	52,82	46,88	11.320
Una	1.303	53.713	33,08	40,27	37,63	4.412
HOSTALES: Estrellas plata						
Tres y dos	3.256	102.035	33,41	41,37	36,15	8.406
Una	4.246	93.827	30,73	36,74	34,37	6.719
Tasa anual	1,59	0,77	1,91	2,22	1,75	1,48

3. Viajeros, pernoctaciones, estancia media, grados de ocupación y personal empleado

Datos por zonas y puntos turísticos

	Viajeros		Pernoctaciones		Grado ocupación			Estancia media	Total personal empleado
	Residentes en España	Residentes en el extranjero	Residentes en España	Residentes en el extranjero	Por plazas	Por plazas fin de semana	Por habitaciones		

Zonas turísticas con mayor grado de ocupación en el mes

Palma - Calvià	35.462	413.669	164.236	2.264.556	82,15	85,55	84,59	5,41	13.291
Isla de Mallorca	64.306	935.048	273.060	6.019.177	81,07	82,55	83,92	6,30	34.064
Isla de Lanzarote	24.573	83.261	123.817	698.795	78,88	74,08	82,64	7,63	5.484
Islas de Ibiza-Formentera	47.510	219.475	161.828	1.259.156	77,25	79,39	77,25	5,32	9.124
Sur de Tenerife	41.951	158.497	167.739	1.297.377	74,82	77,57	80,03	7,31	11.531
Costa Blanca	194.049	152.203	727.823	838.263	74,38	82,54	76,77	4,52	9.062
Isla de Menorca	26.279	74.994	103.006	556.329	73,13	72,31	76,81	6,51	3.692
Barcelona	123.846	539.425	237.667	1.446.331	71,56	75,87	79,55	2,54	12.629

Zonas turísticas con mayor número de pernoctaciones en el mes*

Costa del Sol	198.589	261.816	562.748	1.294.887	68,65	76,08	75,60	4,03	12.301
Isla de Tenerife	73.944	180.117	296.286	1.468.023	69,68	72,74	74,08	6,94	14.481
Costa Brava	141.364	234.446	291.017	1.053.701	57,11	68,41	59,86	3,58	8.109
Costa Daurada	162.059	143.002	402.788	925.642	67,87	70,60	67,03	4,35	5.850
Isla de Gran Canaria	59.715	114.583	215.034	953.730	64,51	68,00	71,64	6,71	10.087
Sur de Gran Canaria	41.392	107.685	171.577	928.151	68,53	71,96	75,60	7,38	9.130
Isla de Fuerteventura	14.970	96.737	76.925	851.634	70,44	72,30	77,86	8,31	6.752
Costa de la Luz de Cádiz	135.312	61.535	331.478	328.867	54,92	66,30	62,24	3,35	5.372

Puntos turísticos con mayor grado de ocupación en el mes

Muro	3.764	58.504	12.468	406.409	87,42	83,40	88,86	6,73	2.268
Son Servera	414	26.999	1.658	262.663	86,14	86,45	88,31	9,64	1.075
Alcúdia	1.937	60.057	8.811	513.637	85,54	86,28	89,63	8,43	2.718
Santa Margalida	1.151	43.932	3.690	364.926	84,73	86,16	87,16	8,18	1.774
Benidorm	92.376	90.366	484.916	590.266	84,43	88,89	85,05	5,88	5.409
Palma	22.166	207.141	69.400	989.366	83,46	89,32	86,66	4,62	5.949
Eivissa	15.320	48.879	43.162	215.901	83,19	85,74	88,36	4,04	1.951
Yaiza	12.849	41.108	68.983	342.312	82,77	74,39	84,32	7,62	2.780
Calella	15.639	44.537	40.815	249.151	81,49	79,12	70,56	4,82	995
Torremolinos	44.754	60.622	166.309	374.998	81,47	88,04	87,02	5,14	2.721

Puntos turísticos con mayor número de pernoctaciones en el mes*

Barcelona	114.347	514.042	218.881	1.383.959	72,61	76,94	80,35	2,55	12.157
Madrid	377.418	366.544	633.061	815.635	59,08	65,67	70,91	1,95	11.227
Calvià	11.263	190.712	89.172	1.194.929	80,60	82,08	81,69	6,36	6.876
Salou	62.742	95.498	172.902	668.001	78,02	78,87	77,12	5,31	3.094
San Bartolomé de Tirajana	34.736	79.454	139.681	685.461	68,92	73,71	76,89	7,23	7.150
Adeje	20.594	81.148	87.841	690.685	76,39	78,28	81,54	7,65	6.345
Lloret de Mar	35.498	103.730	85.127	585.939	69,60	79,33	70,48	4,82	2.487
Pájara	6.825	60.929	44.427	543.022	72,20	75,41	79,06	8,67	4.386
Sant Llorenç des Cardassar	1.432	68.315	3.958	541.040	80,23	80,99	86,05	7,81	2.857
Arona	8.992	53.069	40.767	423.908	79,94	81,05	83,31	7,49	3.013

*Sin considerar los incluidos en la tabla anterior, por aparecer también con mayor grado de ocupación.

4. Viajeros y pernoctaciones según país de residencia

Datos por países

Países	Viajeros		Pernoctaciones	
	Total	%	Total	%
TOTAL	9.014.213	100,00	31.433.855	100,00
Residentes en España	4.247.765	47,12	9.733.026	30,96
Residentes en el extranjero	4.766.449	52,88	21.700.829	69,04
TOTAL residentes en el extranjero	4.766.449	100,00	21.700.829	100,00
TOTAL residentes en U.E. (sin España)	3.432.041	72,00	17.367.994	80,03
- Alemania	873.324	18,32	5.485.747	25,28
- Austria	45.813	0,96	189.913	0,88
- Bélgica	109.483	2,30	557.854	2,57
- Dinamarca	37.469	0,79	160.893	0,74
- Finlandia	27.241	0,57	102.929	0,47
- Francia	424.436	8,90	1.288.589	5,94
- Grecia	10.013	0,21	25.861	0,12
- Irlanda	82.159	1,72	405.805	1,87
- Italia	223.308	4,68	735.416	3,39
- Luxemburgo	9.262	0,19	47.845	0,22
- Países Bajos	149.295	3,13	714.062	3,29
- Polonia	66.405	1,39	317.831	1,46
- Portugal	111.115	2,33	325.453	1,50
- Reino Unido	1.087.501	22,82	6.263.840	28,86
- República Checa	23.751	0,50	122.368	0,56
- Suecia	71.939	1,51	334.503	1,54
- Resto de la UE*	79.526	1,67	289.086	1,33
Noruega	65.509	1,37	309.263	1,43
Rusia	204.530	4,29	1.362.250	6,28
Suiza	90.391	1,90	376.754	1,74
Resto de Europa	87.372	1,83	318.882	1,47
Japón	62.373	1,31	98.452	0,45
Estados Unidos	273.399	5,74	604.096	2,78
Resto de América	220.295	4,62	505.285	2,33
Países africanos	42.791	0,90	107.910	0,50
Resto del mundo	287.747	6,04	649.940	3,00

*Países incluidos en Resto de la UE: Bulgaria, Chipre, Croacia, Eslovaquia, Eslovenia, Estonia, Hungría, Letonia, Lituania, Malta y Rumanía

ÍNDICE DE PRECIOS HOTELEROS (IPH). Base 2008

Junio 2014

Datos provisionales

Índice general nacional y desglose por comunidades y ciudades autónomas

	Índice	Tasa de variación anual
TOTAL	94,1	0,9
Andalucía	89,0	1,9
Aragón	62,5	1,5
Asturias, Principado de	84,5	-1,7
Baleares, Illes	105,5	1,2
Canarias	104,5	3,1
Cantabria	87,3	-2,4
Castilla y León	86,1	0,5
Castilla - La Mancha	81,9	-2,1
Cataluña	95,3	-0,4
Comunitat Valenciana	93,6	3,2
Extremadura	84,2	-2,7
Galicia	89,2	-1,1
Madrid, Comunidad de	74,8	-3,6
Murcia, Región de	76,4	2,4
Navarra, Comunidad Foral de	81,9	-1,6
País Vasco	93,5	1,8
Rioja, La	81,2	0,6
Ceuta	105,7	6,6
Melilla	104,8	3,9

Índice general nacional y desglose por categorías

	Índice	Tasa de variación anual
TOTAL	94,1	0,9
HOTELES: Estrellas oro		
Cinco	90,9	1,6
Cuatro	91,7	1,2
Tres	97,3	0,4
Dos	95,3	0,0
Una	99,4	-0,9
HOSTALES: Estrellas plata		
Tres y dos	95,8	2,6
Una	95,8	-4,9

Indicadores de Rentabilidad del Sector Hotelero

Junio 2014

Datos Provisionales

ADR y RevPAR^(*) nacional y desglose por comunidades y ciudades autónomas

	ADR (en euros)	Tasa de variación anual	RevPAR (en euros)	Tasa de variación anual
TOTAL	70,7	2,1	44,7	3,7
Andalucía	73,8	5,1	43,7	8,3
Aragón	50,1	-0,3	17,0	8,1
Asturias, Principado de	52,5	1,5	18,9	6,2
Balears, Illes	72,6	4,9	59,4	2,6
Canarias	72,8	2,6	54,3	7,1
Cantabria	56,5	-0,6	23,0	4,0
Castilla y León	52,9	1,8	19,5	5,7
Castilla - La Mancha	52,7	1,8	16,2	2,4
Cataluña	76,7	-0,5	50,0	-2,0
Comunitat Valenciana	62,4	3,6	41,1	7,7
Extremadura	53,6	3,2	18,0	0,3
Galicia	50,5	-0,2	18,2	6,3
Madrid, Comunidad de	74,8	-5,8	49,4	-1,6
Murcia, Región de	55,8	5,1	26,4	14,9
Navarra, Comunidad Foral de	57,6	-5,5	26,2	4,1
País Vasco	75,8	2,9	46,5	11,3
La Rioja	60,0	2,5	31,1	8,6
Ceuta	72,0	3,3	48,6	14,2
Melilla	65,9	0,3	53,4	35,6

ADR y RevPAR^(*) nacional y desglose por categorías

	ADR (en euros)	Tasa de variación anual	RevPAR (en euros)	Tasa de variación anual
TOTAL	70,7	2,1	44,7	3,7
HOTELES: Estrellas oro				
Cinco	160,4	1,8	109,9	6,8
Cuatro	78,2	1,9	56,8	3,4
Tres	56,9	2,3	38,8	1,2
Dos	49,2	-2,2	23,3	1,1
Una	49,4	3,4	18,7	9,8
HOSTALES: Estrellas plata				
Tres y dos	48,1	7,8	17,3	16,9
Una	38,2	-15,2	12,6	-12,0

(*) ADR: Average Daily Rate, Tarifa Media Diaria

RevPAR: Revenue per Available Room, Ingresos por Habitación Disponible