

21 de julio de 2017

Coyuntura Turística Hotelera (EOH/IPH/IRSH)
Junio 2017. *Datos provisionales*

Las pernoctaciones en establecimientos hoteleros aumentan un 6,2% en junio respecto al mismo mes de 2016

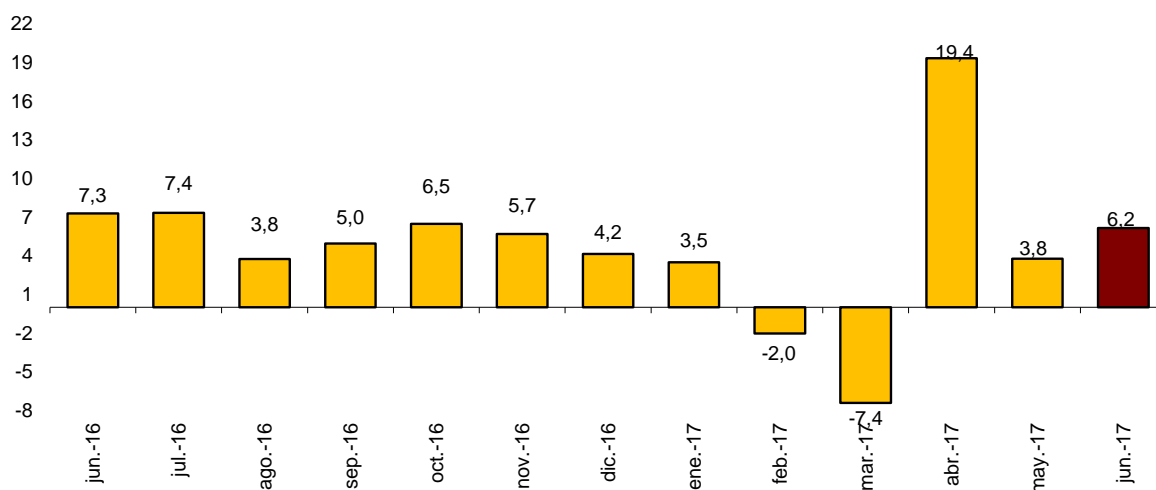
Los hoteles facturan 87,5 euros de media por habitación ocupada, lo que supone un incremento anual del 9,6%

Durante el mes de junio se registran 36,5 millones de pernoctaciones en establecimientos hoteleros, un 6,2% más que en el mismo mes de 2016. Las pernoctaciones de viajeros residentes en España aumentan un 4,6% y las de los no residentes un 6,8%.

La estancia media sube un 1,9% respecto a junio de 2016, situándose en 3,5 pernoctaciones por viajero.

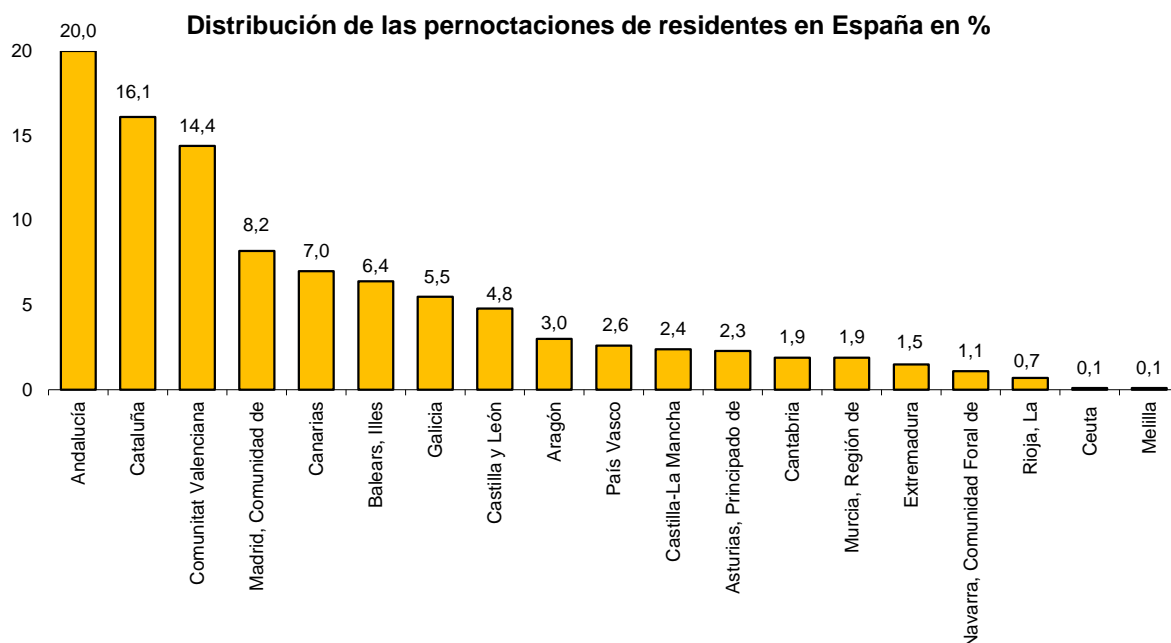
Durante los seis primeros meses de 2017 las pernoctaciones aumentan un 4,5% respecto al mismo periodo del año anterior.

Tasa de variación anual de las pernoctaciones en %

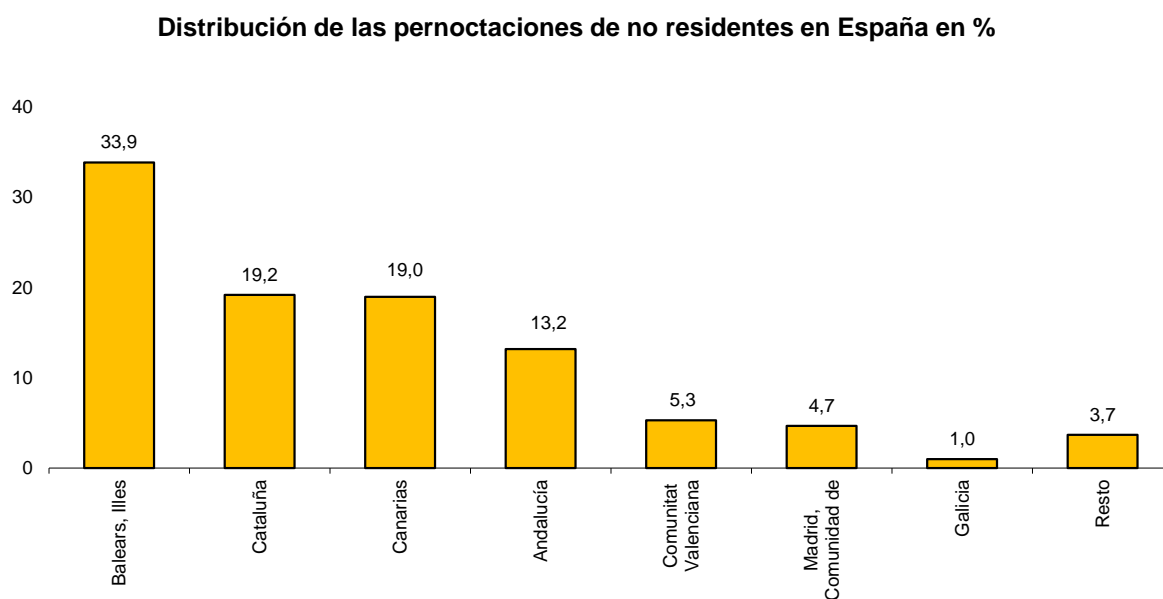


Destinos

Andalucía, Cataluña, Comunitat Valenciana y Comunidad de Madrid son los destinos principales de los viajeros residentes en España en junio, con tasas anuales de variación en el número de pernoctaciones del -2,3%, 9,2%, 7,3% y 4,5%, respectivamente.



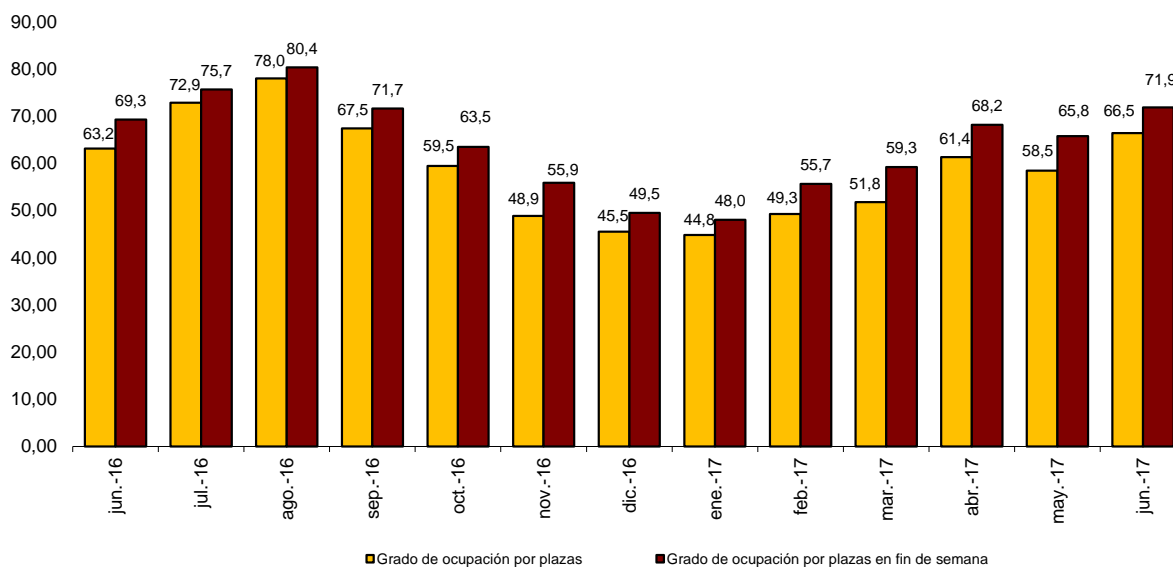
El principal destino elegido por los viajeros no residentes es Illes Balears, con un 33,9% del total de pernoctaciones. En esta comunidad las pernoctaciones de extranjeros suben un 1,8% respecto a junio de 2016. Los siguientes destinos de los no residentes son Cataluña (con el 19,2% del total de pernoctaciones y un crecimiento del 13,5%) y Canarias (con el 19,0% del total y un aumento del 4,7%).



Ocupación hotelera

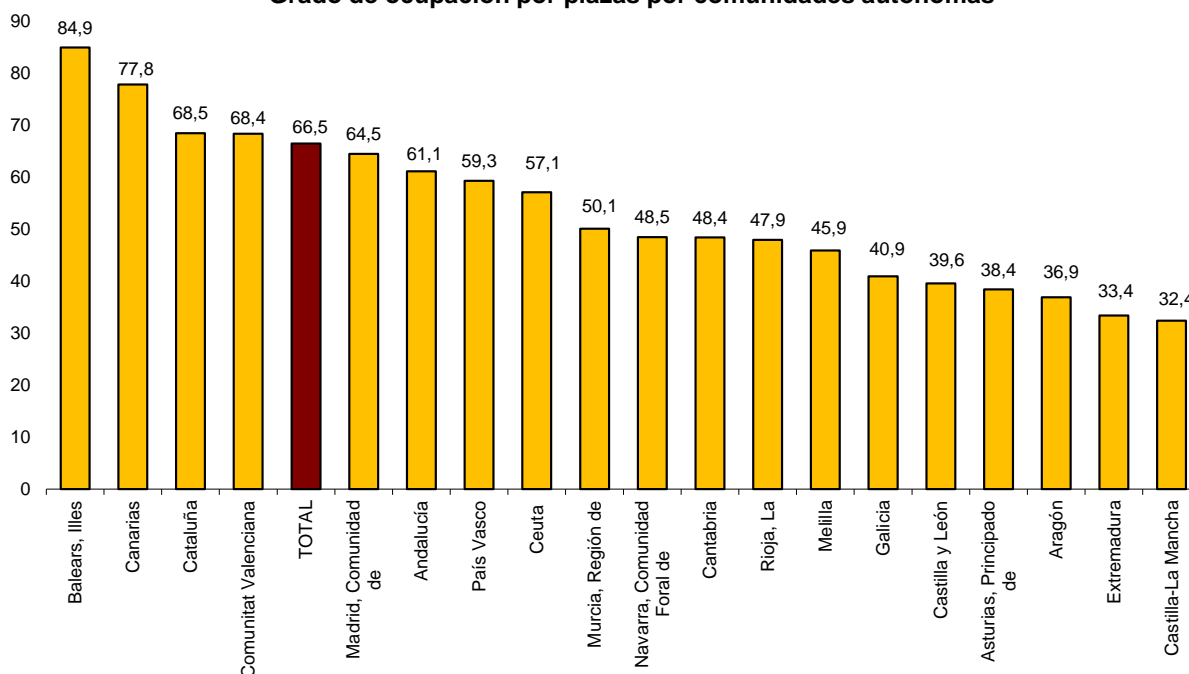
En junio se cubre el 66,5% de las plazas ofertadas, con un aumento anual del 5,2%. El grado de ocupación por plazas en fin de semana sube un 3,8% y se sitúa en el 71,9%.

Grado de ocupación por plazas y por plazas en fin de semana



Illes Balears presenta el mayor grado de ocupación por plazas durante junio (84,9%). Le siguen Canarias (77,8%) y Cataluña (68,5%).

Grado de ocupación por plazas por comunidades autónomas



Por zonas turísticas, la isla de Mallorca alcanza el mayor grado de ocupación por plazas (85,8%) y Palma-Calvià la mayor ocupación en fin de semana (85,8%). La Costa del Sol registra el mayor número de pernотaciones, con 2,0 millones.

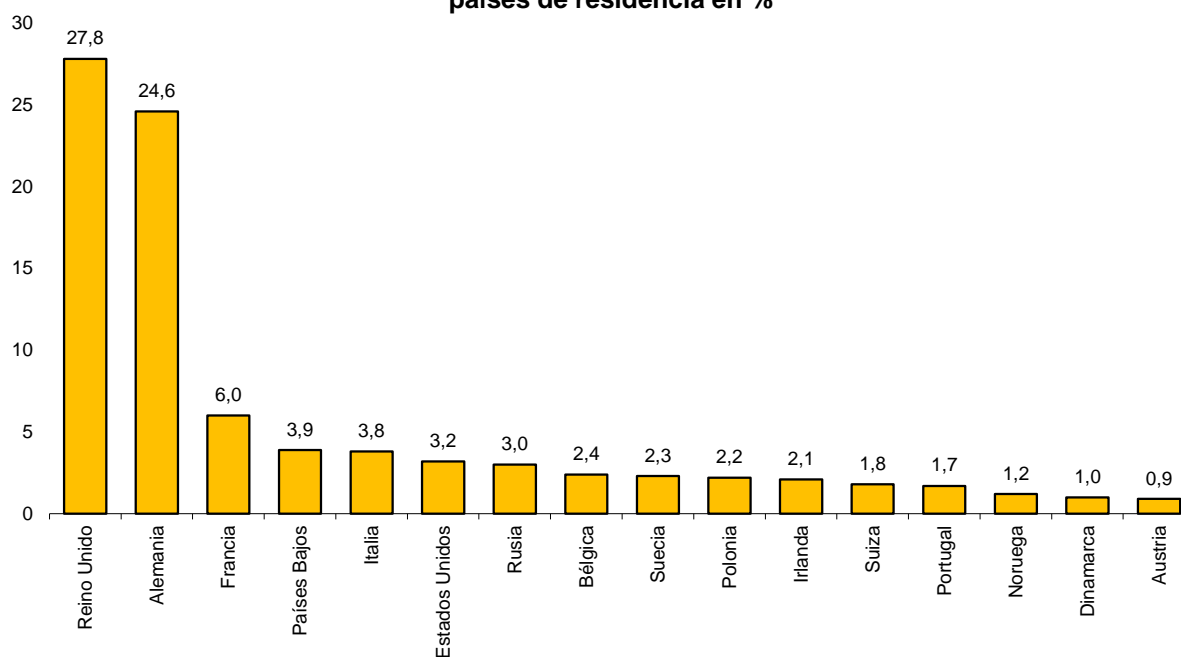
Los puntos turísticos con más pernотaciones son Barcelona, Madrid y Calvià. Muro presenta tanto el mayor grado de ocupación por plazas (91,9%) como el mayor grado de ocupación en fin de semana (90,3%).

Pernотaciones según el país de origen de los viajeros

Los viajeros procedentes de Reino Unido y Alemania concentran el 27,8% y el 24,6%, respectivamente, del total de pernотaciones de no residentes en establecimientos hoteleros en junio. El mercado británico baja un 0,6%, mientras que el alemán crece un 9,0%.

Las pernотaciones de los viajeros procedentes de Francia, Países Bajos e Italia (los siguientes mercados emisores) registran unas tasas anuales del -6,8%, 13,0% y 3,0%, respectivamente.

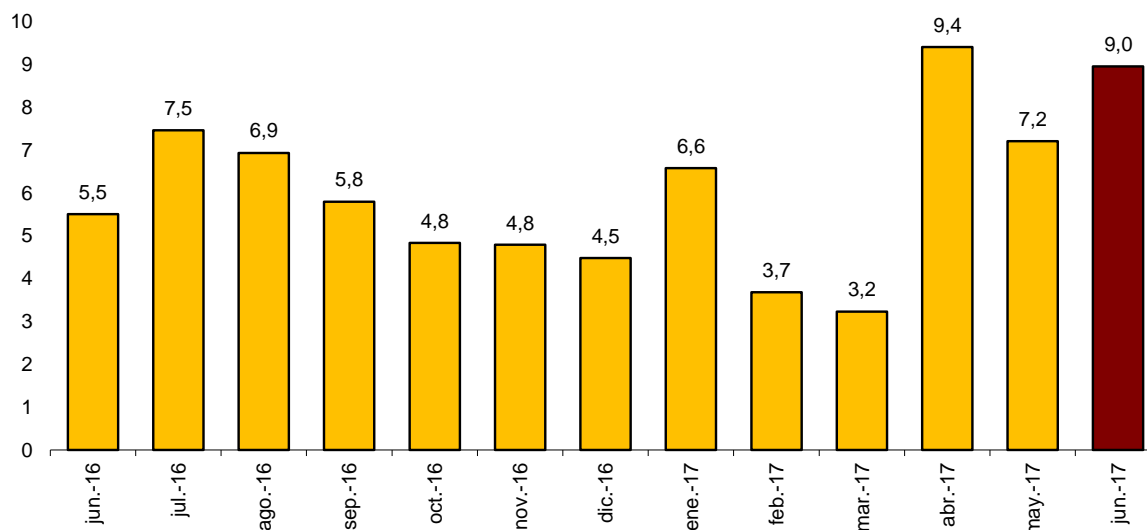
Distribución de las pernотaciones de no residentes de los 16 principales países de residencia en %



Precios Hoteleros

La tasa anual del Índice de Precios Hoteleros (IPH) se sitúa en el 9,0% en junio, lo que supone 1,8 puntos más que la del mes pasado y 3,5 puntos por encima de la registrada hace un año.

Índice de Precios Hoteleros. Tasa de variación anual



Illes Balears, Cataluña, Andalucía y Canarias son las comunidades con mayor ponderación en el IPH en junio (suponen el 75,2% del peso total). Los precios hoteleros suben en tasa anual un 12,5% en Illes Balears, un 9,3% en Cataluña, un 6,1% en Canarias y un 5,9% en Andalucía.

Por categorías, los precios suben en todas. En los hoteles de tres estrellas de oro (12,8%), tres y dos estrellas de plata (10,3%), dos estrellas de oro (8,6%), cuatro estrellas de oro (8,1%), una estrella de oro (7,7%), una estrella de plata (6,8%) y cinco estrellas de oro (5,4%).

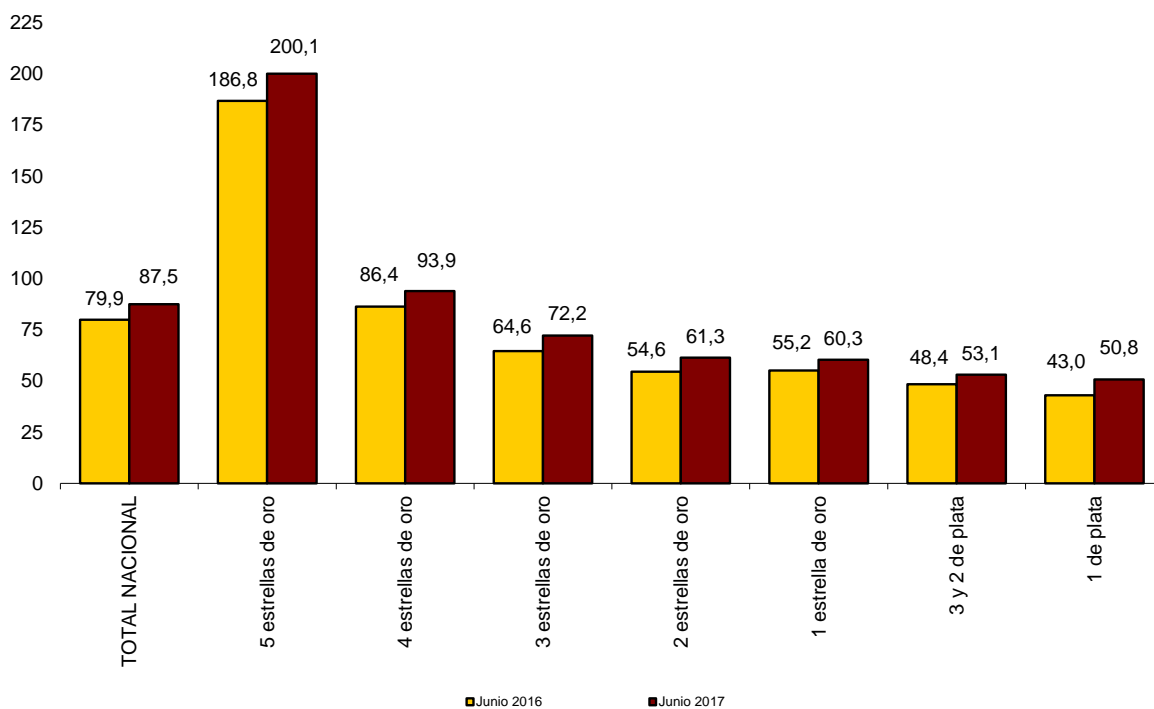
Rentabilidad del Sector Hotelero

La facturación media diaria de los hoteles por cada habitación ocupada (ADR) es de 87,5 euros en junio, lo que supone un aumento del 9,6% respecto al mismo mes de 2016.

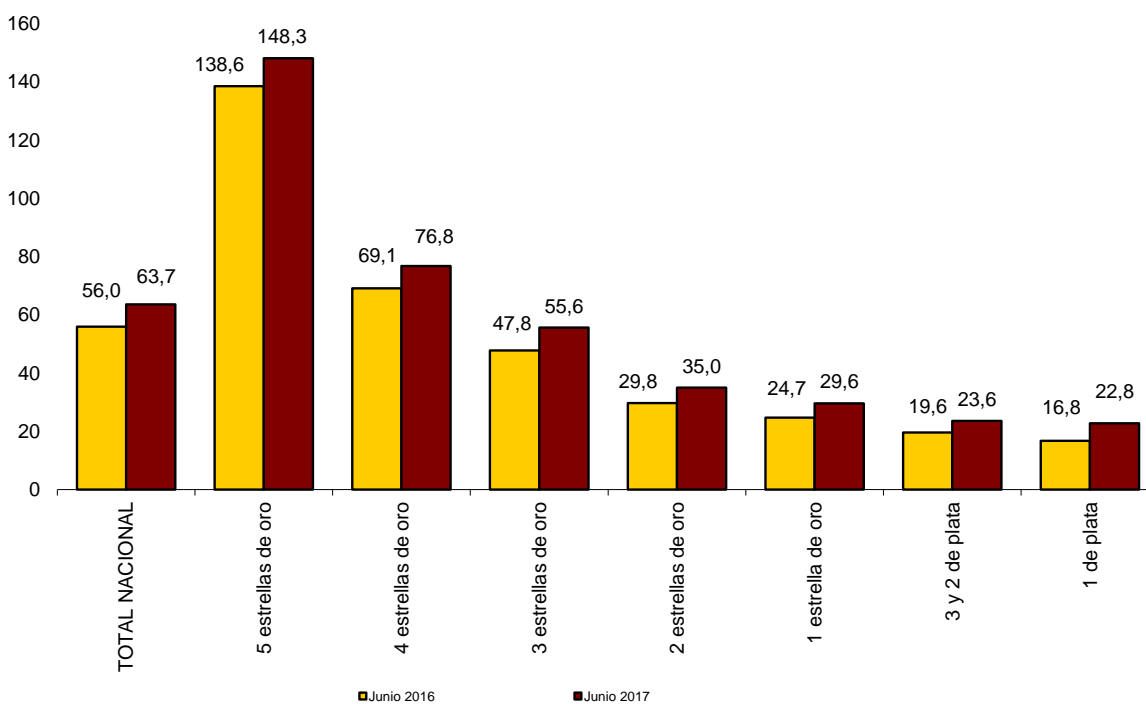
Por su parte, el ingreso medio diario por habitación disponible (RevPAR), que está condicionado por la ocupación registrada en los establecimientos hoteleros, alcanza los 63,7 euros, con un incremento del 13,8%.

Por categorías, la facturación media es de 200,1 euros para los hoteles de cinco estrellas, de 93,9 euros para los de cuatro y de 72,2 euros para los de tres estrellas. Los ingresos por habitación disponible para estas mismas categorías son de 148,3, 76,8 y 55,6 euros, respectivamente.

Tarifa media aplicada por habitación ocupada según categorías, en euros



Ingreso medio por habitación disponible según categorías, en euros



Más información en **INEbase** – www.ine.es Todas las notas de prensa en: www.ine.es/prensa/prensa.htm

Gabinete de prensa: Teléfonos: 91 583 93 63 / 94 08 – Fax: 91 583 90 87 - gprensa@ine.es

Área de información: Teléfono: 91 583 91 00 – Fax: 91 583 91 58 – www.ine.es/infoine

**Encuesta de Ocupación en Alojamientos Turísticos
(Establecimientos hoteleros)**

Junio 2017

Datos provisionales

1. Número de viajeros, pernoctaciones y estancia media según categoría del establecimiento

Categoría	Número de viajeros			Número de pernoctaciones			Estancia media
	Total	Residentes en España	Residentes en el extranjero	Total	Residentes en España	Residentes en el extranjero	
TOTAL	10.608.777	4.765.151	5.843.626	36.550.738	10.827.372	25.723.366	3,45
HOTELES: Estrellas oro							
Cinco	561.803	157.535	404.268	1.949.710	355.845	1.593.865	3,47
Cuatro	4.857.515	2.038.447	2.819.068	17.958.375	4.740.432	13.217.943	3,70
Tres	3.055.749	1.319.477	1.736.272	11.701.923	3.268.424	8.433.500	3,83
Dos	814.406	480.443	333.963	2.079.707	965.644	1.114.062	2,55
Una	331.505	198.588	132.916	702.120	363.887	338.233	2,12
HOSTALES: Estrellas plata							
Tres y dos	525.416	319.585	205.831	1.118.342	599.058	519.283	2,13
Una	462.383	251.075	211.308	1.040.562	534.082	506.480	2,25
Tasa anual	4,21	0,89	7,08	6,16	4,60	6,82	1,87
Tasa anual acumulada	4,84	2,07	7,64	4,45	1,60	5,96	-0,37

2. Establecimientos, plazas, grados de ocupación y personal empleado según categoría del establecimiento

Categoría	Número establecimientos abiertos estimados según la encuesta	Número de habitaciones estimadas según la encuesta	Número de plazas estimadas según la encuesta	Grado de ocupación			Total personal empleado
				Por plazas	Por plazas en fin de semana	Por habitaciones	
TOTAL	16.351	850.023	1.772.422	66,45	71,91	72,28	256.165
HOTELES: Estrellas oro							
Cinco	308	46.502	97.542	65,31	71,07	73,21	33.700
Cuatro	2.523	365.245	789.842	73,17	77,98	81,33	124.651
Tres	2.933	244.205	512.886	72,78	77,41	76,92	65.982
Dos	2.100	68.055	133.334	51,15	59,51	56,22	12.606
Una	1.313	28.807	55.987	41,50	51,37	48,10	4.906
HOSTALES: Estrellas plata							
Tres y dos	3.177	49.108	94.119	39,29	47,07	44,03	7.300
Una	3.997	48.099	88.714	38,93	44,93	45,20	7.021
Tasa anual	-0,58	0,33	0,59	5,20	3,79	3,61	5,07

3. Viajeros, pernoctaciones, estancia media, grados de ocupación y personal empleado

Datos por zonas y puntos turísticos

	Viajeros		Pernoctaciones		Grado ocupación			Estancia media	Total personal empleado
	Residentes en España	Residentes en el extranjero	Residentes en España	Residentes en el extranjero	Por plazas	Por plazas fin de semana	Por habitaciones		

Zonas turísticas con mayor grado de ocupación en el mes

Isla de Mallorca	100.195	1.012.355	402.775	6.582.204	85,83	84,66	88,00	6,28	41.479
Palma - Calvià	55.430	426.058	172.838	2.376.497	84,18	85,82	87,09	5,29	16.332
Isla de Menorca	27.122	100.077	122.370	692.989	82,74	78,43	89,68	6,41	4.584
Islas de Ibiza-Formentera	50.495	269.488	170.227	1.450.914	82,29	83,87	83,87	5,07	10.600
Isla de Lanzarote	18.193	106.263	87.460	837.873	82,17	81,86	90,34	7,44	6.580
Sur de Gran Canaria	30.553	139.259	157.563	1.170.879	79,69	81,32	87,25	7,82	10.428
Sur de Tenerife	36.467	182.216	147.377	1.411.774	79,23	80,47	83,66	7,13	13.771
Isla de Fuerteventura	16.281	127.506	81.084	1.122.014	78,95	78,22	85,10	8,37	8.500

Zonas turísticas con mayor número de pernoctaciones en el mes*

Costa del Sol	157.760	362.177	373.156	1.674.859	74,49	78,22	84,68	3,94	14.799
Isla de Tenerife	81.790	215.663	345.326	1.640.932	77,35	78,79	81,71	6,68	17.157
Barcelona	148.108	607.674	285.125	1.639.034	77,45	80,69	89,03	2,55	14.625
Costa Blanca	213.700	190.680	742.637	962.440	78,60	85,78	82,03	4,22	9.979
Costa Daurada	209.110	184.977	500.620	1.021.133	71,62	78,21	75,93	3,86	6.624
Costa Brava	181.280	265.261	384.232	1.136.781	63,27	73,45	67,88	3,41	9.301
Isla de Gran Canaria	54.182	149.528	214.998	1.210.517	76,27	78,05	83,74	7,00	11.468
Costa Barcelona	153.077	270.426	327.394	1.090.064	75,00	79,45	80,47	3,35	7.311

Puntos turísticos con mayor grado de ocupación en el mes

Muro	2.107	64.777	8.432	510.266	91,94	90,28	93,80	7,76	2.625
Santa Margalida	8.218	39.031	55.329	315.455	90,32	85,25	90,49	7,85	1.974
Alcúdia	1.917	79.886	8.333	581.713	88,71	86,55	91,46	7,21	3.059
Ciutadella de Menorca	11.039	40.911	46.614	307.142	87,62	84,40	90,55	6,81	1.870
Palma	33.341	245.177	101.026	1.111.918	86,60	87,33	88,80	4,35	7.203
Benidorm	90.829	106.203	473.701	650.879	84,81	88,40	87,36	5,71	5.844
Sant Llorenç des Cardassar	2.452	79.948	11.872	636.132	84,42	78,24	88,47	7,86	3.998
Formentera	6.627	18.751	20.594	113.398	84,37	80,09	86,67	5,28	817
Capdepera	1.788	68.826	4.148	468.368	83,53	82,54	84,58	6,69	2.795
Pollença	1.129	22.247	3.337	145.778	83,45	79,57	89,25	6,38	1.243

Puntos turísticos con mayor número de pernoctaciones en el mes*

Barcelona	133.034	583.210	255.099	1.578.449	78,13	81,25	89,48	2,56	13.880
Madrid	343.154	464.213	589.893	1.072.684	65,61	71,01	81,01	2,06	12.200
Calvià	18.693	192.191	59.207	1.235.007	83,10	85,37	86,29	6,14	8.092
San Bartolomé de Tirajana	22.179	104.364	111.229	897.494	82,48	84,22	89,12	7,97	8.454
Salou	89.471	121.895	232.937	752.025	81,97	86,60	83,88	4,66	3.383
Adeje	18.476	94.511	70.915	740.866	78,60	80,02	83,30	7,18	7.963
Pájara	6.665	77.557	33.966	697.904	80,83	79,84	85,40	8,69	5.099
Lloret De Mar	32.207	113.958	87.902	595.633	76,03	80,95	77,95	4,68	2.859
Torremolinos	30.130	72.837	80.668	439.551	81,24	87,65	87,06	5,05	3.024
Arona	7.445	57.585	39.022	443.447	83,18	81,76	85,73	7,42	3.176

*Sin considerar los incluidos en la tabla anterior, por aparecer también con mayor grado de ocupación.

4. Viajeros y pernoctaciones según país de residencia

Datos por países

Países	Viajeros		Pernoctaciones	
	Total	%	Total	%
TOTAL	10.608.777	100,00	36.550.738	100,00
Residentes en España	4.765.151	44,92	10.827.372	29,62
Residentes en el extranjero	5.843.626	55,08	25.723.366	70,38
TOTAL residentes en el extranjero	5.843.626	100,00	25.723.366	100,00
TOTAL residentes en U.E. (sin España)	4.189.716	71,70	21.054.015	81,85
- Alemania	1.007.426	17,24	6.314.000	24,55
- Austria	49.520	0,85	226.665	0,88
- Bélgica	127.787	2,19	628.901	2,44
- Dinamarca	55.490	0,95	253.878	0,99
- Finlandia	30.127	0,52	115.399	0,45
- Francia	492.203	8,42	1.540.279	5,99
- Grecia	11.631	0,20	29.639	0,12
- Irlanda	111.301	1,90	536.840	2,09
- Italia	300.165	5,14	969.149	3,77
- Luxemburgo	8.530	0,15	49.752	0,19
- Países Bajos	205.060	3,51	989.215	3,85
- Polonia	109.577	1,88	568.708	2,21
- Portugal	144.543	2,47	425.680	1,65
- Reino Unido	1.263.714	21,63	7.138.275	27,75
- República Checa	38.190	0,65	202.996	0,79
- Suecia	113.862	1,95	589.654	2,29
- Resto de la UE*	120.591	2,06	474.987	1,85
Noruega	64.692	1,11	301.205	1,17
Rusia	131.940	2,26	781.029	3,04
Suiza	108.906	1,86	469.793	1,83
Resto de Europa	106.954	1,83	407.361	1,58
Japón	64.199	1,10	111.457	0,43
Estados Unidos	362.260	6,20	827.023	3,22
Resto de América	356.666	6,10	824.258	3,20
Países africanos	44.503	0,76	105.965	0,41
Resto del mundo	413.790	7,08	841.260	3,27

*Países incluidos en Resto de la UE: Bulgaria, Chipre, Croacia, Eslovaquia, Eslovenia, Estonia, Hungría, Letonia, Lituania, Malta y Rumanía

ÍNDICE DE PRECIOS HOTELEROS (IPH). Base 2008

Junio 2017

Datos provisionales

Índice general nacional y desglose por comunidades y ciudades autónomas

	Índice	Tasa de variación anual
TOTAL	114,7	9,0
Andalucía	106,2	5,9
Aragón	65,9	1,6
Asturias, Principado de	91,0	5,3
Baleares, Illes	137,1	12,5
Canarias	124,9	6,1
Cantabria	97,1	3,6
Castilla y León	91,4	3,1
Castilla - La Mancha	85,4	1,6
Cataluña	114,7	9,3
Comunitat Valenciana	113,3	7,5
Extremadura	89,5	0,7
Galicia	96,3	2,7
Madrid, Comunidad de	96,3	16,3
Murcia, Región de	83,3	2,0
Navarra, Comunidad Foral de	84,9	2,6
País Vasco	109,0	4,8
Rioja, La	83,8	2,7
Ceuta	106,1	-0,9
Melilla	101,1	-1,5

Índice general nacional y desglose por categorías

	Índice	Tasa de variación anual
TOTAL	114,7	9,0
HOTELES: Estrellas oro		
Cinco	108,4	5,4
Cuatro	110,0	8,1
Tres	125,3	12,8
Dos	113,7	8,6
Una	121,4	7,7
HOSTALES: Estrellas plata		
Tres y dos	109,1	10,3
Una	109,0	6,8

Indicadores de Rentabilidad del Sector Hotelero

Junio 2017

Datos Provisionales

ADR y RevPAR^(*) nacional y desglose por comunidades y ciudades autónomas

	ADR (en euros)	Tasa de variación anual	RevPAR (en euros)	Tasa de variación anual
TOTAL	87,5	9,6	63,7	13,8
Andalucía	87,0	6,7	61,0	12,1
Aragón	51,7	-1,5	22,1	-2,3
Asturias, Principado de	55,2	4,8	25,2	8,5
Baleares, Illes	97,5	11,1	85,7	11,2
Canarias	85,0	5,2	71,6	5,1
Cantabria	65,1	8,8	34,3	10,7
Castilla y León	55,9	3,6	25,4	9,9
Castilla - La Mancha	53,2	1,0	19,9	2,9
Cataluña	95,3	10,8	72,3	20,5
Comunitat Valenciana	78,2	8,4	57,0	13,6
Extremadura	55,1	-2,4	21,2	2,0
Galicia	55,7	4,8	25,5	10,3
Madrid, Comunidad de	101,6	23,9	81,0	31,2
Murcia, Región de	59,9	1,2	34,3	5,1
Navarra, Comunidad Foral de	62,2	2,7	35,2	13,1
País Vasco	88,9	4,6	63,9	9,3
La Rioja	61,9	3,4	35,7	12,5
Ceuta	72,2	3,8	44,6	10,2
Melilla	68,0	4,3	42,8	6,4

ADR y RevPAR^(*) nacional y desglose por categorías

	ADR (en euros)	Tasa de variación anual	RevPAR (en euros)	Tasa de variación anual
TOTAL	87,5	9,6	63,7	13,8
HOTELES: Estrellas oro				
Cinco	200,1	7,1	148,3	7,0
Cuatro	93,9	8,7	76,8	11,1
Tres	72,2	11,7	55,6	16,4
Dos	61,3	12,4	35,0	17,6
Una	60,3	9,4	29,6	19,7
HOSTALES: Estrellas plata				
Tres y dos	53,1	9,6	23,6	20,4
Una	50,8	18,1	22,8	36,0

(*) ADR: Average Daily Rate, Tarifa Media Diaria

RevPAR: Revenue per Available Room, Ingresos por Habitación Disponible