

23 de agosto de 2007

**Coyuntura Turística Hotelera (EOH/IPH/IIH)  
Julio 2007. Datos provisionales**

**Las pernoctaciones en establecimientos hoteleros aumentan un 1,1% en julio respecto al mismo mes de 2006**

**Los precios hoteleros suben un 3,3% en tasa interanual**

En julio se registran 34,5 millones de pernoctaciones en establecimientos hoteleros, lo que supone un aumento del 1,1% respecto al mismo mes de 2006. El crecimiento de las pernoctaciones se produce tanto entre los residentes (cuya tasa interanual es del 1,3%), como entre los no residentes (1%).

**La estancia media** desciende un 0,6% respecto a julio de 2006, situándose en 3,7 pernoctaciones por viajero.

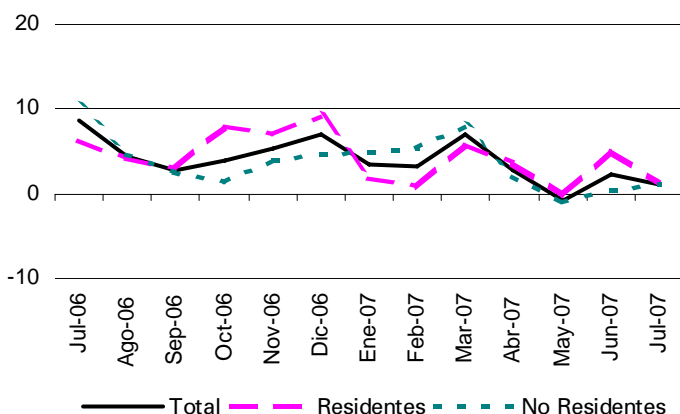
**En los primeros siete meses del año se registran 152 millones de pernoctaciones, un 2,3% más** que en el mismo periodo de 2006, con incrementos del 2,7% en los residentes y del 2% en los no residentes. La **estancia media** se sitúa en 3,2 pernoctaciones por viajero, un 1,1% menos que en el mismo periodo de 2006.

Por su parte, el **Índice de Precios Hoteleros (IPH)** registra un **incremento del 3,3%** en el mes de julio, tasa superior en 0,5 puntos a la registrada en el mismo mes de 2006.

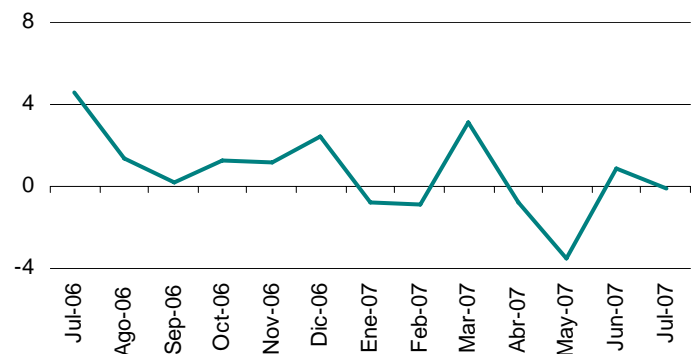
El Índice de Ingresos Hoteleros (IIH), que a diferencia del IPH también tiene en cuenta la variación en la estructura tarifaria, refleja un crecimiento interanual de los ingresos percibidos por habitación ocupada del 3,9%.

**Durante el mes de julio se cubrieron el 68,1%** de las plazas ofertadas, lo que supone un descenso del 0,1% respecto al mismo mes del año anterior. **El grado de ocupación por plazas en fin de semana se sitúa en el 72,4%**, con un incremento interanual del 0,3%.

Tasa de variación interanual en % de las pernoctaciones



Tasa de variación interanual en % del grado de ocupación por plazas



## Aumentan los grados de ocupación esperados para septiembre y octubre

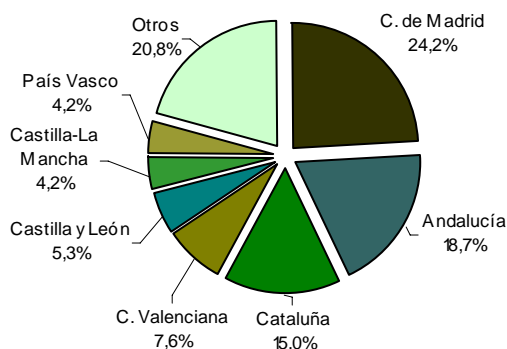
Los grados de ocupación por habitaciones esperados para los meses de septiembre y octubre registran tasas interanuales del 0,6% y 3,1%, respectivamente, respecto a los niveles esperados en julio del año pasado para esos mismos meses.

## Aumentan las pernoctaciones de los británicos y descienden las de los alemanes

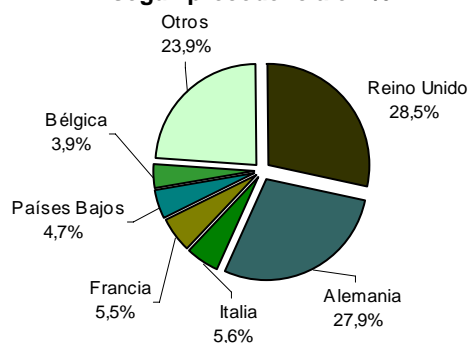
Los viajeros procedentes de Reino Unido y Alemania realizan casi 11,6 millones de pernoctaciones en julio, el 56,4% del total de las efectuadas por no residentes. El mercado británico experimenta un crecimiento interanual de sus pernoctaciones del 1,4%, mientras que el alemán sufre un descenso del 0,2%.

Las pernoctaciones de los viajeros procedentes de Italia, Francia y Países Bajos (los siguientes mercados emisores) presentan tasas interanuales del -0,4%, -3,9%, y -2,6%.

**Pernoctaciones de los viajeros españoles según procedencia en %**



**Pernoctaciones de los viajeros extranjeros según procedencia en %**

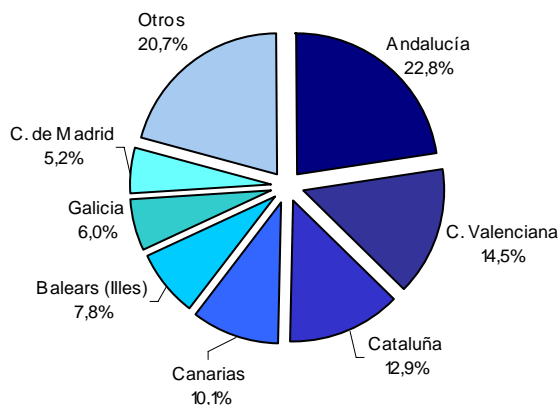


## Illes Balears es el principal destino de los viajeros extranjeros

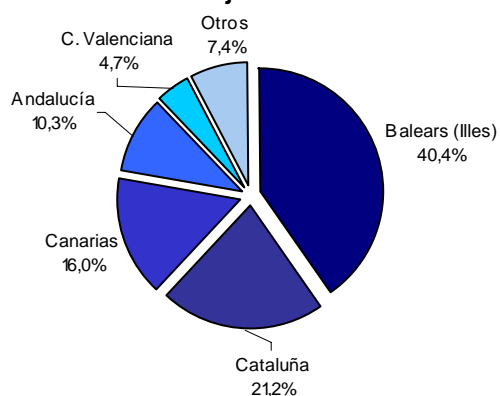
El principal destino elegido por los no residentes es Illes Balears. En esta comunidad las pernoctaciones de extranjeros, que representan el 40,4% del total nacional, aumentan un 1,1% respecto a julio de 2006. Le siguen Cataluña, con una tasa interanual del -2,4%, y Canarias, con una tasa del 1,3%.

Andalucía, Comunitat Valenciana y Cataluña son los destinos principales de los españoles, con tasas interanuales de pernoctaciones del 2,6%, 2,5% y -4,1%, respectivamente.

**Distribución de las pernoctaciones de los viajeros españoles en %**



**Distribución de las pernoctaciones de los viajeros extranjeros en %**



## Illes Balears alcanza el grado de ocupación más elevado en julio

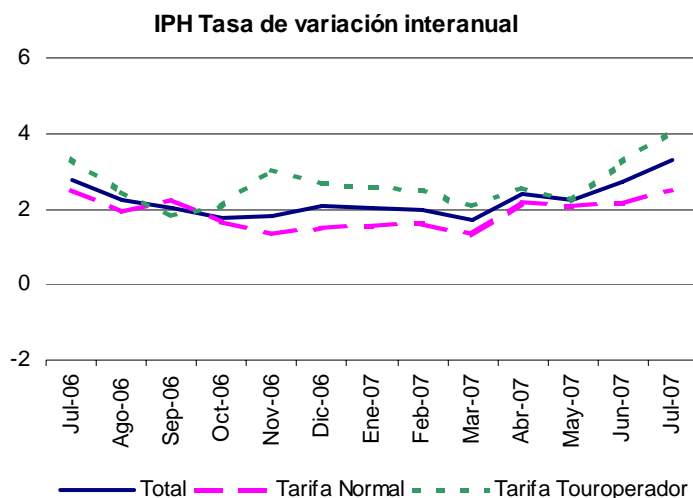
Illes Balears es la comunidad autónoma con el mayor grado de ocupación por plazas durante el mes de julio (89,4%). Le siguen Canarias (75,9%) y Comunitat Valenciana (71,5%).

Las **zonas turísticas** con mayores grados de ocupación y pernoctaciones se sitúan en las islas y costas. La isla de Mallorca presenta el mayor grado de ocupación por plazas (90,9%), y por plazas en fin de semana (89,7%). La isla de Mallorca es también la zona donde se registra el mayor número de pernoctaciones en julio con más de siete millones de plazas ocupadas.

Los **puntos turísticos** con mayor número de pernoctaciones son Calviá, Benidorm y Palma de Mallorca. Por su parte, Calviá tiene el mayor grado de ocupación por plazas (99%) y Alcudia la mayor ocupación en fin de semana (95,2%).

## Aumento de los precios hoteleros en julio

El aumento interanual del IPH se sitúa en el 3,3 % en julio, 0,5 puntos por encima de la tasa del mes pasado y de la registrada hace un año. La diferencia entre las tasas interanuales de las tarifas *Touropervisor* y *Agencia de Viajes* (4,1%) y *Normal* (2,5%) aumenta respecto al mes pasado.



## Los precios hoteleros aumentan en todas las comunidades autónomas

Las comunidades con las mayores ponderaciones en el Índice de Precios Hoteleros en el mes de julio son Illes Balears, Cataluña, Andalucía y Canarias y representan el 70,4% del peso total del indicador. Illes Balears, que tiene el mayor peso en la estructura de ponderaciones este mes (21,1%), muestra una tasa interanual del 3,9%, superior en 0,4 puntos a la registrada el pasado mes de junio.

Cataluña presenta una tasa del 5%, superior en 1,9 puntos a la registrada en junio. Los precios suben un 3% en Andalucía, 1,7 puntos más que en el mes pasado. Canarias alcanza una tasa del 0,1%, inferior en 1 punto a la observada el pasado mes.

## Los precios hoteleros suben en todas las categorías

Los precios de los hoteles de cinco y cuatro estrellas de oro aumentan en el mes de julio, un 2,5% respecto al mismo mes del año anterior.

Los hoteles de tres estrellas de oro presentan interanualmente una tasa del 3,7%.

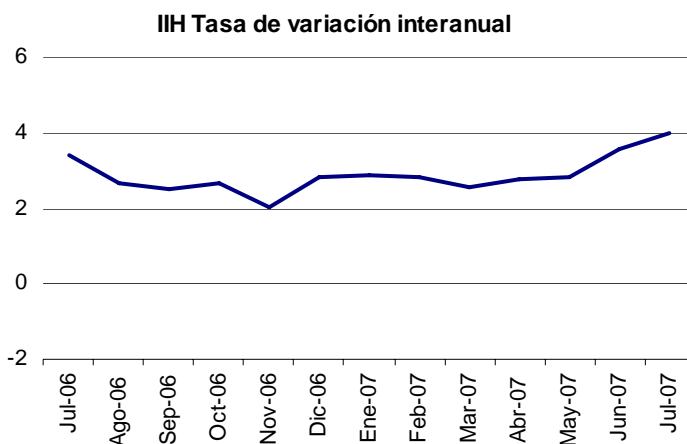
Los hoteles de una estrella de oro son los que más suben (un 6,8% en tasa interanual), seguidos de los hoteles de dos estrellas de oro (un 5,1%).

## El IIH sube un 3,9% en julio en tasa interanual

El Índice de Ingresos Hoteleros (IIH) presenta una subida interanual del 3,9% en julio, tasa 0,3 puntos superior a la del mes pasado y 0,4 puntos superior a la registrada hace un año.

Las cuatro comunidades (Illes Balears, Cataluña, Andalucía y Canarias) que suponen el 70,7% del peso total del índice de ingresos por habitación ocupada en el mes de julio, registran tasas interanuales positivas (del 5,7%, 5%, 2,5% y 0,6%, respectivamente).

Los **ingresos por habitación ocupada** suben en todas las categorías. Los crecimientos más moderados se producen en los establecimientos de cuatro y cinco estrellas de oro, con tasas del 2,2% y 3,6%, respectivamente. El mayor incremento interanual se da en la categoría de una estrella de oro (5,8%).



---

Más información en **INEbase** – [www.ine.es](http://www.ine.es) Todas las notas de prensa en: [www.ine.es/prensa/prensa.htm](http://www.ine.es/prensa/prensa.htm)

**Gabinete de prensa:** Teléfonos: 91 583 93 63 / 94 08 – Fax: 91 583 90 87 - [gprensa@ine.es](mailto:gprensa@ine.es)

**Área de información:** Teléfono: 91 583 91 00 – Fax: 91 583 91 58 – [www.ine.es/infoine](http://www.ine.es/infoine)

---

## Encuesta de Ocupación en Alojamientos Turísticos (Establecimientos hoteleros)

Julio 2007

Datos provisionales

### 1. Número de viajeros, pernoctaciones y estancia media según categoría del establecimiento

Categoría	Número de viajeros			Número de pernoctaciones			Estancia media
	Total	Residentes en España	Residentes en el extranjero	Total	Residentes en España	Residentes en el extranjero	
<b>TOTAL</b>	9.214.318	5.030.345	4.183.973	34.478.567	13.988.369	20.490.198	3,74
<b>HOTELES: Estrellas oro</b>							
Cinco	396.581	190.928	205.653	1.159.741	453.250	706.492	2,92
Cuatro	3.375.051	1.853.172	1.521.878	12.598.812	5.257.711	7.341.101	3,73
Tres	3.166.262	1.536.018	1.630.244	14.045.542	4.679.819	9.365.724	4,44
Dos	850.792	543.394	307.398	2.766.391	1.399.120	1.367.271	3,25
Una	354.173	223.910	130.263	1.028.461	551.020	477.441	2,90
<b>HOSTALES: Estrellas plata</b>							
Tres y dos	597.261	393.473	203.788	1.638.954	919.201	719.754	2,74
Una	474.199	289.450	184.749	1.240.665	728.249	512.417	2,62
Tasa interanual	1,73	1,79	1,65	1,09	1,25	0,99	-0,62
Tasa interanual acumulada	3,42	3,48	3,34	2,29	2,67	2,02	-1,09

### 2. Establecimientos, plazas, grados de ocupación y personal empleado según categoría del establecimiento

Categoría	Número establecimientos abiertos estimados según la encuesta	Número de plazas estimadas según la encuesta	Grado de ocupación			Grado de ocupación por habitaciones esperado		Total personal empleado
			Por plazas	Por plazas en fin de semana	Por habitaciones	A dos meses vista	A tres meses vista	
<b>TOTAL</b>	16.158	1.563.309	68,09	72,44	68,94	62,82	53,87	244.518
<b>HOTELES: Estrellas oro</b>								
Cinco	198	66.905	55,14	63,24	60,83	56,92	52,57	23.204
Cuatro	1.654	518.272	74,87	78,52	76,45	68,21	59,98	99.591
Tres	2.719	551.100	77,67	80,98	77,38	69,96	58,81	77.424
Dos	2.055	146.142	59,32	65,81	61,29	57,49	47,77	17.229
Una	1.395	65.910	49,50	55,74	51,85	47,13	38,40	7.380
<b>HOSTALES: Estrellas plata</b>								
Tres y dos	3.215	110.266	47,50	52,34	50,14	46,60	39,83	11.067
Una	4.921	104.713	38,03	41,08	41,96	43,04	37,12	8.623
Tasa interanual	0,95	1,95	-0,10	0,30	-0,29	0,64	3,11	3,29

### 3. Viajeros, pernoctaciones, estancia media, grados de ocupación y personal empleado

Datos por zonas y puntos turísticos

	Viajeros		Pernoctaciones		Grado ocup.			Gr. ocup. hab. esperado		Estancia media	Total personal empleado
	Residentes en España	Residentes en el extranjero	Residentes en España	Residentes en el extranjero	Por plazas	Por plazas fin de semana	Por habitaciones	A dos meses vista	A tres meses vista		
<b>Zonas turísticas con mayor grado de ocupación en el mes</b>											
Isla de Mallorca	121.920	892.934	573.725	6.449.562	90,88	89,68	86,57	81,01	66,04	6,92	33.170
Costa del Maresme	36.341	139.675	129.323	882.941	88,26	86,24	82,64	73,53	60,86	5,75	3.618
Islas de Ibiza-Formentera	69.648	207.104	252.433	1.360.241	85,37	89,31	83,80	75,76	54,49	5,83	7.760
Isla de Menorca	50.049	57.788	259.995	460.629	85,21	85,51	87,80	79,11	54,39	6,68	3.977
Costa Blanca	265.008	138.063	1.046.391	716.392	82,22	87,61	81,35	73,14	65,64	4,37	10.260
Isla de Fuerteventura	23.358	78.041	77.659	610.514	80,85	77,37	82,25	75,49	68,00	6,79	4.726
Costa Valenciana	58.885	4.433	226.431	10.552	80,30	87,21	80,20	68,00	52,69	3,74	1.344
Costa del Sol	257.410	240.603	846.815	1.147.366	78,45	83,21	76,85	63,34	52,26	4,00	15.206

#### Zonas turísticas con mayor número de pernoctaciones en el mes\*

Isla de Tenerife	138.918	131.959	727.669	1.264.070	74,84	73,95	70,62	61,02	55,43	7,35	15.668
Costa Brava	151.309	292.228	412.325	1.423.800	71,79	79,30	71,42	60,85	44,06	4,14	9.995
Costa Daurada	166.165	159.431	587.552	961.326	77,32	83,63	80,84	72,30	60,45	4,76	7.773
Isla de Gran Canaria	69.854	113.976	276.088	993.022	77,05	78,04	77,44	68,45	63,69	6,90	9.146
Costa de Barcelona (Barce	134.900	376.358	249.877	880.359	72,62	75,83	81,52	74,18	72,69	2,21	9.796
Costa de la Luz de Cádiz	204.020	75.042	668.258	285.292	76,29	79,94	77,85	59,90	45,71	3,42	9.065
Costa de Almería	125.052	25.515	504.229	133.287	64,15	70,55	65,44	54,63	38,91	4,23	3.589
Isla de Lanzarote	48.800	42.741	250.100	354.098	76,11	82,67	81,01	69,34	58,91	6,60	4.649

#### Puntos turísticos con mayor grado de ocupación en el mes

Calviá	27.679	204.718	141.861	1.411.888	98,97	92,48	89,70	82,47	68,87	6,69	6.424
Muro	6.510	67.695	35.004	515.965	96,86	92,99	92,15	78,96	68,97	7,42	2.637
Alcudia	2.202	74.689	8.439	650.949	95,03	95,24	93,65	81,72	68,95	8,58	2.165
Sant Llorenç des Cardassa	5.743	86.412	23.857	649.095	94,69	91,33	85,48	77,91	60,82	7,30	3.117
Chiclana de La Frontera	81.155	36.363	244.764	157.990	93,29	86,76	91,19	77,27	59,63	3,43	3.503
Santanyi	4.548	36.606	22.541	318.004	93,18	88,78	83,17	81,38	69,77	8,27	1.509
Tías	18.561	21.925	89.765	159.306	92,95	89,97	91,64	75,66	60,58	6,15	1.513
Benidorm	111.592	82.807	630.811	544.809	92,73	93,91	89,20	85,42	79,29	6,05	5.748
Santa Susanna	10.212	57.797	36.564	295.011	92,21	88,22	89,15	75,80	66,33	4,88	1.240
Formentera	4.006	15.197	18.158	123.108	91,91	95,10	94,17	72,12	38,26	7,36	754

#### Puntos turísticos con mayor número de pernoctaciones en el mes\*

Palma de Mallorca	46.709	159.238	175.074	998.483	89,32	90,51	87,09	82,30	67,89	5,70	6.090
Madrid	296.915	300.094	510.379	618.797	53,49	56,66	63,71	64,01	66,16	1,89	11.833
Barcelona	131.656	377.116	242.739	881.543	73,02	76,20	81,90	74,59	72,87	2,21	9.712
Lloret de Mar	19.559	147.133	74.649	886.191	85,45	89,12	87,11	71,34	58,32	5,76	3.409
San Bartolomé de Tirajana	34.641	74.771	178.062	727.560	83,10	82,54	79,57	70,64	65,69	8,28	6.544
Adeje	35.400	74.099	188.395	716.725	81,86	78,63	76,65	69,32	60,68	8,27	6.791
Salou	50.919	99.367	223.862	644.456	82,93	90,33	89,27	77,66	65,75	5,78	3.684
Torremolinos	80.083	57.347	296.217	338.867	88,98	87,69	81,45	68,50	58,67	4,62	3.057
Pájara	10.679	54.610	39.789	403.070	86,13	87,98	88,32	72,54	64,21	6,78	3.196
Arona	17.100	35.376	102.769	337.164	78,18	76,67	77,35	71,73	68,15	8,38	3.014

\*Sin considerar los incluidos en la tabla anterior, por aparecer también con mayor grado de ocupación.

## 4. Viajeros, pernoctaciones, estancia media.

Datos por comunidades autónomas y provincias

Provincias	Número de viajeros			Número de pernoctaciones			Estancia media
	Total	Residentes en España	Residentes en el extranjero	Total	Residentes en España	Residentes en el extranjero	
<b>TOTAL</b>	9.214.318	5.030.345	4.183.973	34.478.567	13.988.369	20.490.198	3,74
<b>Andalucía</b>	1.634.362	1.051.204	583.158	5.309.171	3.193.368	2.115.803	3,25
Almería	158.680	131.853	26.827	659.162	523.415	135.747	4,15
Cádiz	318.420	232.809	85.611	1.033.719	726.864	306.855	3,25
Córdoba	73.643	46.791	26.852	117.326	76.637	40.689	1,59
Granada	183.644	107.384	76.259	445.693	294.188	151.504	2,43
Huelva	137.011	115.520	21.490	558.036	438.152	119.884	4,07
Jaén	48.020	41.574	6.446	83.090	74.189	8.900	1,73
Málaga	545.718	286.326	259.393	2.104.228	909.531	1.194.697	3,86
Sevilla	169.227	88.947	80.280	307.917	150.392	157.525	1,82
<b>Aragón</b>	224.030	186.845	37.185	473.674	397.419	76.255	2,11
Huesca	81.510	67.836	13.674	205.882	175.247	30.635	2,53
Teruel	36.845	34.068	2.776	68.860	61.806	7.054	1,87
Zaragoza	105.675	84.940	20.735	198.932	160.365	38.566	1,88
<b>Asturias (Principado de)</b>	190.616	167.714	22.901	431.853	384.558	47.295	2,27
<b>Balears (Illes)</b>	1.399.442	241.616	1.157.826	9.356.577	1.086.146	8.270.431	6,69
<b>Canarias</b>	673.272	301.515	371.757	4.677.544	1.406.569	3.270.976	6,95
Palmas (Las)	376.748	142.001	234.747	2.561.427	603.817	1.957.609	6,80
Santa Cruz de Tenerife	296.524	159.513	137.011	2.116.118	802.751	1.313.366	7,14
<b>Cantabria</b>	151.556	124.579	26.977	394.908	336.188	58.720	2,61
<b>Castilla y León</b>	423.800	336.713	87.087	729.670	595.238	134.432	1,72
Ávila	33.171	29.615	3.556	59.399	53.995	5.404	1,79
Burgos	75.195	50.291	24.903	117.805	82.503	35.302	1,57
León	79.505	65.131	14.374	136.315	113.637	22.678	1,71
Palencia	23.915	19.373	4.542	47.421	39.033	8.388	1,98
Salamanca	76.976	56.712	20.264	144.013	112.802	31.211	1,87
Segovia	40.380	33.598	6.783	70.487	59.347	11.140	1,75
Soria	21.249	19.447	1.802	37.159	34.493	2.666	1,75
Valladolid	48.228	40.118	8.110	77.036	63.450	13.586	1,60
Zamora	25.181	22.427	2.754	40.035	35.978	4.057	1,59
<b>Castilla-La Mancha</b>	188.339	160.083	28.256	340.443	291.557	48.886	1,81
Albacete	28.487	26.070	2.417	64.257	59.348	4.908	2,26
Ciudad Real	42.027	37.939	4.089	72.951	65.349	7.601	1,74
Cuenca	31.926	27.939	3.987	57.512	50.251	7.261	1,80
Guadalajara	28.750	26.013	2.737	51.588	46.270	5.317	1,79
Toledo	57.149	42.123	15.026	94.136	70.339	23.798	1,65
<b>Cataluña</b>	1.721.786	668.868	1.052.918	6.154.952	1.801.154	4.353.798	3,57
Barcelona	853.566	266.853	586.713	2.521.057	580.407	1.940.650	2,95
Girona	463.208	169.786	293.421	1.875.267	452.980	1.422.288	4,05
Lleida	79.417	66.064	13.353	209.750	180.215	29.535	2,64
Tarragona	325.595	166.165	159.431	1.548.877	587.552	961.326	4,76
<b>Comunitat Valenciana</b>	828.290	585.581	242.709	2.985.243	2.022.214	963.029	3,60
Alicante	424.675	282.899	141.777	1.803.077	1.077.636	725.441	4,25
Castellón	132.100	107.933	24.167	532.488	456.447	76.041	4,03
Valencia	271.515	194.749	76.766	649.678	488.131	161.547	2,39
<b>Extremadura</b>	96.168	84.252	11.916	168.553	149.538	19.015	1,75
Badajoz	47.680	40.901	6.778	82.451	71.843	10.608	1,73
Cáceres	48.488	43.351	5.137	86.102	77.695	8.407	1,78
<b>Galicia</b>	441.524	355.246	86.278	1.006.544	839.842	166.701	2,28
Coruña (A)	195.443	147.541	47.902	393.140	305.510	87.630	2,01
Lugo	57.298	46.308	10.991	95.757	80.578	15.179	1,67
Ourense	29.249	27.335	1.914	59.484	55.474	4.010	2,03
Pontevedra	159.533	134.062	25.471	458.162	398.279	59.883	2,87
<b>Madrid (Comunidad de)</b>	765.970	429.887	336.084	1.407.176	725.242	681.934	1,84
<b>Murcia (Región de)</b>	128.361	104.866	23.495	345.925	289.187	56.738	2,69
<b>Navarra (Comunidad Foral de)</b>	83.474	56.794	26.680	167.032	118.418	48.614	2,00
<b>País Vasco</b>	208.457	130.209	78.248	421.569	263.269	158.300	2,02
Álava	27.187	19.430	7.757	52.972	38.291	14.681	1,95
Guipúzcoa	89.221	54.476	34.744	195.188	122.556	72.632	2,19
Vizcaya	92.049	56.302	35.747	173.409	102.422	70.987	1,88
<b>Rioja (La)</b>	43.184	35.775	7.410	81.361	67.168	14.192	1,88
<b>Ceuta</b>	7.536	5.494	2.042	14.224	10.809	3.415	1,89
<b>Melilla</b>	4.148	3.103	1.045	12.148	10.485	1.663	2,93

EOH (ANEXO DE TABLAS) - JULIO 2007 (3/9)

Datos provisionales

## 5. Establecimientos, plazas, grados de ocupación y personal empleado

Datos por comunidades autónomas y provincias

Provincias	Número esta- blecimientos abiertos esti- mados según la encuesta	Número de plazas estima- das según la encuesta	Grado de ocupación			Grado de ocupación por habit. esperado		Total personal empleado
			Por plazas	Por plazas en fin de semana	Por habita- ciones	A dos meses vista	A tres meses vista	
<b>TOTAL</b>	16.158	1.563.309	68,09	72,44	68,94	62,82	53,87	244.518
<b>Andalucía</b>	2.565	256.031	64,44	69,83	64,66	55,01	45,94	44.204
Almería	215	33.204	62,02	68,32	63,42	53,74	38,55	3.932
Cádiz	511	45.796	69,97	75,27	71,92	56,35	43,37	10.347
Córdoba	185	9.349	40,18	48,04	45,76	31,10	30,71	1.279
Granada	400	26.365	52,74	57,78	54,14	47,10	45,05	3.522
Huelva	166	23.588	72,32	76,76	71,64	58,61	42,52	3.710
Jaén	190	8.655	30,86	38,62	36,44	38,61	37,77	1.232
Málaga	599	85.983	75,73	80,88	74,11	62,24	51,45	16.565
Sevilla	299	23.090	42,61	46,00	45,49	51,44	53,83	3.616
<b>Aragón</b>	733	35.248	43,01	52,26	48,38	50,38	48,24	5.468
Huesca	336	16.141	40,80	49,82	43,30	40,59	35,68	2.400
Teruel	166	6.090	36,16	48,60	40,51	47,39	40,47	868
Zaragoza	231	13.017	48,96	57,04	57,47	62,59	65,61	2.200
<b>Asturias (Principado de)</b>	748	26.547	51,74	62,43	55,81	52,96	40,28	3.705
<b>Balears (Illes)</b>	1.295	317.645	89,39	89,27	86,14	79,54	62,14	44.907
<b>Canarias</b>	481	192.882	75,93	76,35	75,05	65,86	59,51	35.392
Palmas (Las)	225	102.965	77,81	79,00	79,49	70,51	63,65	18.521
Santa Cruz de Tenerife	257	89.917	73,78	73,34	70,02	60,60	54,82	16.871
<b>Cantabria</b>	508	22.641	55,27	65,55	59,07	39,09	35,89	3.639
<b>Castilla y León</b>	1.429	57.801	40,47	50,04	45,84	47,85	43,54	8.524
Ávila	113	4.876	39,04	55,85	47,17	45,24	39,45	687
Burgos	218	8.618	43,92	48,69	48,94	51,44	44,95	1.345
León	308	10.781	40,57	50,48	45,65	41,50	36,83	1.323
Palencia	111	3.762	40,04	42,88	45,46	46,42	39,12	456
Salamanca	211	10.308	44,72	56,28	50,36	53,86	50,50	1.510
Segovia	127	5.038	44,82	60,03	47,26	52,42	47,12	844
Soria	115	3.683	32,39	39,68	34,36	43,65	38,74	488
Valladolid	128	7.334	33,78	42,47	43,32	52,28	53,11	1.327
Zamora	98	3.401	37,70	45,40	39,46	35,42	31,70	545
<b>Castilla-La Mancha</b>	793	31.195	35,01	40,88	41,43	42,01	40,15	3.889
Albacete	148	5.839	35,34	43,20	43,78	46,37	44,95	705
Ciudad Real	180	7.144	32,80	40,41	41,59	32,74	30,85	884
Cuenca	140	4.982	37,00	38,65	40,41	42,74	40,88	582
Guadalajara	136	4.537	36,56	39,21	42,09	39,02	37,11	493
Toledo	190	8.693	34,64	41,86	39,92	47,94	45,83	1.224
<b>Cataluña</b>	2.314	263.674	71,20	75,93	73,28	66,49	56,15	37.673
Barcelona	912	104.835	74,98	76,13	77,93	71,72	66,34	16.875
Girona	768	81.470	69,27	76,96	68,86	59,35	43,43	10.802
Lleida	330	17.849	37,41	42,35	39,82	47,24	36,06	2.224
Tarragona	305	59.520	77,32	83,63	80,84	72,30	60,45	7.773
<b>Comunitat Valenciana</b>	1.073	125.971	71,48	78,16	72,45	66,74	60,57	19.702
Alicante	471	67.580	79,89	85,40	79,02	71,46	64,22	10.714
Castellón	234	22.970	67,90	73,46	66,18	60,25	54,36	3.208
Valencia	369	35.420	57,77	66,81	63,72	61,67	57,38	5.780
<b>Extremadura</b>	360	16.436	32,86	39,22	35,81	34,01	32,52	2.526
Badajoz	145	7.576	34,92	41,75	39,13	38,02	37,30	1.183
Cáceres	215	8.860	31,10	37,06	32,89	30,47	28,30	1.344
<b>Galicia</b>	1.706	68.930	46,66	51,96	50,25	46,09	37,91	9.371
Coruña (A)	660	25.872	48,74	53,49	52,52	50,92	42,42	3.180
Lugo	297	8.622	35,66	41,26	41,34	41,23	35,34	1.023
Ourense	181	6.014	31,62	32,33	35,90	37,68	34,32	710
Pontevedra	568	28.422	51,29	57,96	54,05	44,95	35,31	4.458
<b>Madrid (Comunidad de)</b>	1.112	88.419	51,05	54,90	60,89	62,14	64,81	14.706
<b>Murcia (Región de)</b>	208	19.262	55,70	63,98	56,81	59,68	49,42	3.507
<b>Navarra (Comunidad Foral de)</b>	259	10.480	51,07	55,95	56,73	48,07	45,87	1.619
<b>País Vasco</b>	420	22.493	59,52	71,46	69,50	53,51	45,27	4.351
Álava	76	3.488	48,71	56,91	56,18	42,01	34,83	588
Guipúzcoa	194	8.499	72,09	83,92	78,77	58,03	45,93	1.753
Vizcaya	150	10.507	52,93	65,92	66,56	53,81	48,35	2.010
<b>Rioja (La)</b>	127	5.945	43,92	53,56	51,69	57,46	56,43	981
<b>Ceuta</b>	14	861	51,88	63,72	77,58	33,80	32,39	176
<b>Melilla</b>	11	848	46,18	48,06	61,96	41,45	34,04	177



## 6. Distribución porcentual de los viajeros españoles en cada provincia según comunidad autónoma de procedencia

Datos por provincias

(Continúa)

Provincias	Total	Andalucía	Aragón	Asturias (P. de)	Balears (Illes)	Canarias	Cantabria	Castilla y León	Castilla-La Mancha	Cataluña
TOTAL	100	18,30	2,98	2,38	1,36	3,00	1,30	5,27	3,84	15,43
Álava	100	5,01	2,83	2,88	0,35	0,68	2,78	6,79	2,33	12,79
Albacete	100	9,14	0,76	1,48	0,38	0,35	0,67	2,65	20,55	6,75
Alicante	100	6,29	1,62	0,99	0,63	0,34	0,60	4,83	9,60	6,16
Almería	100	48,00	0,73	1,03	0,43	0,50	0,59	2,04	5,42	4,69
Asturias	100	9,57	2,01	10,00	1,11	2,24	3,29	12,37	3,12	6,28
Ávila	100	16,85	1,27	2,67	0,52	1,24	1,38	13,41	3,84	4,35
Badajoz	100	21,61	1,54	2,35	0,60	1,13	0,90	6,39	4,11	6,76
Balears (Illes)	100	16,01	1,60	1,54	7,63	0,63	0,54	2,14	4,21	27,39
Barcelona	100	7,94	3,35	1,74	2,40	2,16	0,85	2,82	1,57	36,42
Burgos	100	9,14	2,80	3,75	0,44	0,80	3,22	14,25	3,60	12,83
Cáceres	100	17,50	0,94	3,10	0,59	0,87	1,43	6,40	4,07	6,75
Cádiz	100	51,54	0,71	1,06	0,43	0,93	0,72	3,16	2,74	3,55
Cantabria	100	5,71	3,73	4,33	0,61	1,06	6,63	15,09	3,84	7,98
Castellón	100	4,28	7,88	0,85	0,23	0,29	0,87	5,93	5,96	15,40
Ciudad Real	100	15,28	1,50	1,09	1,19	0,57	0,94	3,65	20,06	6,52
Córdoba	100	45,63	1,62	1,07	0,65	1,02	0,56	3,33	2,65	8,59
Coruña (A)	100	7,93	1,56	5,01	1,04	2,06	1,44	6,42	2,38	7,37
Cuenca	100	11,78	1,63	1,67	0,90	0,63	1,16	3,53	14,43	9,62
Girona	100	1,83	2,47	0,58	0,36	0,24	0,20	1,56	0,88	78,35
Granada	100	54,76	0,70	0,72	0,43	0,77	0,63	1,94	3,38	6,55
Guadalajara	100	13,57	2,23	1,15	0,05	0,79	1,48	4,09	31,14	6,86
Guipúzcoa	100	4,85	5,05	2,40	1,20	1,35	1,73	5,99	1,88	16,31
Huelva	100	53,10	0,54	1,10	0,56	0,55	0,41	4,37	2,51	3,69
Huesca	100	7,94	22,27	1,15	0,72	0,86	1,01	2,37	1,62	26,00
Jaén	100	50,12	1,56	0,86	0,72	0,72	0,56	2,17	3,39	6,72
León	100	5,32	1,87	11,05	0,95	1,88	1,97	21,27	2,58	5,69
Lleida	100	2,85	1,74	0,90	0,96	0,73	0,47	1,17	1,24	70,02
Lugo	100	4,40	0,92	7,50	0,99	1,06	1,73	5,47	2,02	7,48
Madrid	100	15,91	2,83	3,14	1,86	3,69	2,02	4,99	3,33	11,74
Málaga	100	57,66	0,80	0,72	1,24	1,63	0,42	2,65	2,50	4,27
Murcia	100	14,56	1,12	1,07	0,94	0,74	1,18	3,29	6,74	7,61
Navarra	100	8,45	3,98	3,34	0,81	1,31	1,73	5,07	2,19	16,90
Ourense	100	3,41	0,88	3,17	0,28	0,47	0,51	6,62	1,21	7,79
Palencia	100	5,29	2,06	6,12	0,57	0,38	5,22	20,53	2,80	8,91
Palmas (Las)	100	7,06	0,47	0,99	1,55	28,42	0,71	1,05	0,53	6,82
Pontevedra	100	7,04	1,55	6,63	0,72	2,17	1,49	11,83	2,36	6,27
Rioja (La)	100	7,96	5,33	3,95	1,12	1,42	3,86	5,69	2,83	16,72
Salamanca	100	13,62	1,82	4,84	1,27	2,07	2,18	15,81	3,21	5,58
S. C. Tenerife	100	8,31	0,49	0,52	1,63	28,88	0,46	1,26	0,52	6,21
Segovia	100	11,33	1,46	2,12	0,53	1,20	1,26	15,25	3,61	5,69
Sevilla	100	45,17	1,16	0,94	0,93	2,67	0,77	2,37	1,73	8,66
Soria	100	6,13	7,01	1,94	0,24	0,81	1,51	17,09	2,97	11,31
Tarragona	100	3,81	11,40	0,75	1,06	0,85	1,51	1,93	1,90	49,36
Teruel	100	4,08	22,29	0,52	0,56	0,34	0,91	2,96	4,35	16,75
Toledo	100	15,54	2,82	2,65	1,06	0,96	1,11	4,86	13,49	6,89
Valencia	100	8,82	2,47	1,16	1,84	0,91	0,58	4,69	6,34	13,07
Valladolid	100	9,23	1,93	5,69	0,49	1,55	2,21	20,58	2,17	6,94
Vizcaya	100	5,01	2,40	3,03	1,01	1,34	3,26	5,84	2,39	14,28
Zamora	100	7,77	2,37	6,42	0,40	1,31	2,20	19,42	3,48	7,39
Zaragoza	100	9,39	17,65	2,24	0,90	1,31	1,52	4,39	3,17	18,17
Ceuta	100	64,29	0,56	0,19	0,09	2,97	0,09	0,28	0,19	1,22
Melilla	100	63,61	-	1,17	1,00	2,17	0,14	0,29	0,86	3,86

## 6. Distribución porcentual de los viajeros españoles en cada provincia según comunidad autónoma de procedencia

Datos por provincias

(Conclusión)

Provincias	Comunitat Valenciana	Extremadura	Galicia	Madrid (C. de)	Murcia (Región de)	Navarra (C. Foral de )	País Vasco	Rioja (La)	Ceuta y Melilla
TOTAL	8,28	2,06	5,08	21,44	2,11	1,48	4,58	0,73	0,39
Álava	4,55	0,69	3,75	23,61	0,99	2,33	26,98	0,55	0,12
Albacete	21,91	1,17	2,14	20,42	8,37	0,74	2,20	0,28	0,02
Alicante	31,68	1,29	1,47	26,38	3,03	1,26	2,89	0,80	0,14
Almería	5,94	1,23	0,49	18,20	7,03	0,57	1,31	0,19	1,59
Asturias	3,78	1,58	9,63	23,26	1,07	1,88	7,63	0,92	0,27
Ávila	7,24	3,04	4,08	32,58	2,27	0,41	4,12	0,47	0,27
Badajoz	4,55	15,43	2,67	25,43	1,49	1,10	3,11	0,43	0,40
Balears (Illes)	12,47	0,87	2,00	17,51	0,48	0,75	3,14	0,77	0,29
Barcelona	6,83	0,99	2,74	21,12	1,65	1,45	4,89	0,84	0,27
Burgos	5,08	1,16	6,90	21,67	1,16	1,43	10,29	1,34	0,14
Cáceres	4,01	15,70	3,11	27,88	0,98	1,37	4,60	0,37	0,32
Cádiz	2,11	4,23	1,80	20,12	1,08	0,72	3,85	0,35	0,88
Cantabria	3,58	1,49	3,44	23,54	0,88	5,09	10,33	2,56	0,11
Castellón	20,04	0,76	1,10	26,47	2,18	2,48	4,42	0,78	0,09
Ciudad Real	8,19	2,31	2,61	26,46	3,47	1,12	4,36	0,50	0,19
Córdoba	4,58	1,76	1,49	20,52	1,32	1,09	3,23	0,49	0,39
Coruña (A)	3,25	1,50	34,44	19,42	1,10	0,94	3,37	0,62	0,15
Cuenca	18,10	1,35	3,44	23,24	3,87	0,70	3,34	0,49	0,12
Girona	2,45	0,37	0,60	5,98	0,31	0,94	2,51	0,36	0,02
Granada	5,29	1,40	1,19	14,96	3,38	1,07	1,80	0,40	0,62
Guadalajara	5,49	2,57	1,58	24,43	1,53	0,83	1,79	0,41	0,04
Guipúzcoa	6,95	2,30	3,36	19,81	0,84	4,22	20,18	1,27	0,32
Huelva	1,64	9,19	1,23	17,64	1,10	0,63	1,23	0,19	0,32
Huesca	7,80	0,44	1,32	13,51	1,48	3,47	7,12	0,83	0,10
Jaén	7,12	1,10	1,52	14,80	3,81	1,37	2,82	0,33	0,32
León	4,00	1,60	10,40	20,44	2,69	1,29	5,89	0,92	0,19
Lleida	5,65	0,47	1,28	8,01	0,91	0,67	2,47	0,34	0,12
Lugo	2,72	1,73	39,78	16,60	1,31	1,27	4,19	0,75	0,11
Madrid	8,40	2,67	5,56	22,52	3,04	1,76	5,16	0,96	0,43
Málaga	2,26	3,34	0,93	16,92	1,02	0,44	1,45	0,29	1,47
Murcia	15,79	1,38	1,74	24,21	17,29	0,54	1,33	0,29	0,18
Navarra	7,32	1,15	3,21	17,91	1,32	8,02	16,48	0,78	0,03
Ourense	2,09	0,44	55,63	13,16	1,20	0,68	2,34	0,12	0,00
Palencia	4,99	1,67	7,84	21,87	0,80	0,98	9,47	0,37	0,14
Palmas (Las)	2,05	0,23	1,83	45,45	0,29	0,18	2,23	0,10	0,04
Pontevedra	3,33	1,13	28,38	19,10	1,04	1,33	4,88	0,63	0,12
Rioja (La)	7,54	0,88	5,50	17,21	1,56	2,20	11,71	4,33	0,19
Salamanca	4,61	4,13	4,97	25,01	1,63	1,59	6,61	0,89	0,15
S. C. Tenerife	4,20	0,39	1,29	43,01	0,28	0,31	2,11	0,06	0,07
Segovia	7,27	2,50	4,65	30,38	2,91	1,60	7,13	0,90	0,21
Sevilla	4,50	3,45	1,81	20,86	1,23	0,87	2,01	0,23	0,63
Soria	5,52	1,24	3,11	27,00	0,90	3,16	8,32	1,36	0,40
Tarragona	5,76	0,75	1,20	8,93	0,82	4,29	3,67	1,73	0,27
Teruel	25,55	0,51	2,36	11,30	2,32	1,45	2,74	0,92	0,09
Toledo	9,12	4,28	4,44	18,65	2,55	1,67	8,57	0,90	0,44
Valencia	22,84	1,08	1,65	28,12	3,06	0,63	2,12	0,53	0,12
Valladolid	5,83	1,63	9,54	23,70	2,08	0,70	4,55	0,90	0,29
Vizcaya	4,00	0,99	3,99	22,19	1,07	3,01	24,67	1,50	0,04
Zamora	5,40	2,21	10,80	20,74	2,06	1,57	5,25	0,77	0,44
Zaragoza	7,09	1,74	3,37	16,84	1,86	2,56	5,99	1,45	0,37
Ceuta	1,02	1,71	0,38	3,80	0,09	0,08	2,72	-	20,33
Melilla	5,32	0,14	1,43	8,29	1,29	0,14	0,57	0,29	9,43

## 7. Distribución porcentual de las pernoctaciones en cada provincia según comunidad autónoma de procedencia

Datos por provincias

(Continúa)

Provincias	Total	Andalucía	Aragón	Asturias (P. de)	Balears (Illes)	Canarias	Cantabria	Castilla y León	Castilla-La Mancha	Cataluña
TOTAL	100	18,65	2,82	2,30	1,24	3,14	1,02	5,30	4,24	15,00
Álava	100	6,11	2,21	2,89	0,37	0,56	2,71	7,34	1,69	12,97
Albacete	100	9,72	0,67	1,06	0,18	0,49	0,59	1,55	27,87	5,13
Alicante	100	5,39	1,94	1,86	0,27	0,19	0,58	6,72	11,28	3,82
Almería	100	45,04	0,70	1,45	0,29	0,39	0,49	2,81	6,35	4,17
Asturias	100	10,61	2,35	8,21	1,07	2,50	2,47	10,79	3,25	6,48
Ávila	100	14,03	1,52	2,67	0,55	1,24	1,82	16,00	3,55	4,00
Badajoz	100	22,88	1,39	2,09	0,56	1,04	0,87	5,36	4,41	7,70
Balears (Illes)	100	19,12	1,23	1,75	4,53	0,36	0,48	2,43	3,19	28,40
Barcelona	100	9,43	3,51	2,07	2,00	2,50	0,79	3,64	1,50	37,84
Burgos	100	8,05	2,51	3,48	0,49	0,90	2,93	17,67	3,41	13,67
Cáceres	100	17,74	0,77	2,57	0,41	0,92	1,04	5,15	3,50	6,81
Cádiz	100	44,48	0,91	1,35	0,55	0,73	0,78	4,39	3,25	3,69
Cantabria	100	6,49	4,59	3,99	0,58	1,11	4,09	14,25	4,09	8,22
Castellón	100	3,21	7,39	1,33	0,12	0,24	0,58	8,16	7,78	11,05
Ciudad Real	100	14,90	1,23	0,82	1,02	0,52	0,57	4,32	23,84	6,99
Córdoba	100	45,86	1,53	1,26	0,59	1,19	0,47	3,03	2,93	9,31
Coruña (A)	100	9,08	1,70	4,78	0,93	2,24	1,76	7,00	2,69	6,68
Cuenca	100	12,60	1,63	1,92	0,73	0,62	1,14	3,08	16,92	9,52
Girona	100	2,45	2,39	0,61	0,71	0,17	0,35	1,64	1,14	75,10
Granada	100	53,85	0,58	0,78	0,33	0,58	0,52	2,53	4,12	6,60
Guadalajara	100	11,41	1,91	1,27	0,03	0,65	2,44	5,05	29,73	5,56
Guipúzcoa	100	3,96	4,43	2,71	1,62	1,47	1,15	6,00	1,53	18,25
Huelva	100	52,10	0,55	1,37	0,24	0,39	0,42	4,68	3,10	3,12
Huesca	100	7,52	22,22	1,11	0,78	0,77	0,91	2,19	1,56	27,28
Jaén	100	50,64	1,18	0,85	1,18	0,89	0,43	1,81	3,59	7,31
León	100	5,27	1,82	13,12	1,74	1,72	1,64	20,59	2,90	5,93
Lleida	100	2,84	1,39	0,66	0,79	0,64	0,45	0,73	1,00	71,31
Lugo	100	3,46	0,84	6,96	2,67	1,08	1,55	5,45	2,00	8,13
Madrid	100	15,92	2,41	3,07	1,86	4,14	1,89	5,08	3,16	12,30
Málaga	100	54,07	1,05	0,95	1,24	2,41	0,35	3,50	2,84	3,32
Murcia	100	13,97	1,13	1,15	0,99	0,84	0,99	4,61	9,39	5,92
Navarra	100	8,82	5,97	3,17	0,85	1,27	1,42	5,19	2,63	15,36
Ourense	100	2,87	1,02	2,74	0,34	0,50	0,37	6,90	0,91	6,57
Palencia	100	4,57	1,65	7,46	0,40	0,27	4,55	26,04	2,75	7,39
Palmas (Las)	100	8,28	0,72	1,21	1,34	22,75	0,68	1,36	0,65	6,43
Pontevedra	100	9,61	1,64	7,45	0,88	2,20	1,62	13,07	2,39	5,64
Rioja (La)	100	10,85	4,82	3,71	0,93	2,39	3,05	5,27	2,79	14,94
Salamanca	100	11,68	1,58	14,28	1,23	1,82	1,74	15,57	2,73	5,54
S. C. Tenerife	100	11,20	0,77	0,85	2,12	17,99	0,67	1,73	0,83	7,80
Segovia	100	11,28	1,70	2,08	0,68	1,10	1,55	17,66	3,89	5,35
Sevilla	100	41,16	1,34	1,14	0,93	3,65	0,77	2,56	1,57	10,04
Soria	100	6,72	6,99	1,93	0,32	0,50	1,18	18,23	4,26	10,24
Tarragona	100	3,98	10,24	1,27	0,90	0,89	1,37	3,36	1,78	48,08
Teruel	100	3,91	27,50	0,48	0,48	0,31	0,67	2,86	3,66	14,61
Toledo	100	16,02	2,31	3,25	1,18	1,03	1,01	4,77	13,69	7,62
Valencia	100	7,66	2,38	1,03	1,02	0,67	0,61	6,21	8,88	8,76
Valladolid	100	10,93	1,73	5,48	0,87	3,25	2,04	19,42	2,39	6,59
Vizcaya	100	5,36	2,35	3,31	0,94	1,86	2,69	5,43	2,58	15,70
Zamora	100	6,38	1,98	6,19	0,37	1,42	2,08	19,77	5,29	9,62
Zaragoza	100	8,37	19,07	2,47	0,84	1,15	1,72	4,91	3,37	17,63
Ceuta	100	60,51	1,41	0,19	1,19	2,45	0,05	0,75	0,42	0,76
Melilla	100	69,32	-	0,51	0,50	1,55	0,08	1,42	0,88	2,86

## 7. Distribución porcentual de las pernoctaciones en cada provincia según comunidad autónoma de procedencia

Datos por provincias

(Conclusión)

Provincias	Comunitat Valenciana	Extremadura	Galicia	Madrid (C. de)	Murcia (Región de)	Navarra (C. Foral de )	País Vasco	Rioja (La)	Ceuta y Melilla
TOTAL	7,58	2,14	4,00	24,21	1,67	1,58	4,17	0,64	0,31
Álava	4,70	0,47	5,68	21,00	0,64	2,25	27,91	0,43	0,06
Albacete	20,98	0,72	1,86	19,12	7,89	0,52	1,49	0,15	0,01
Alicante	26,08	1,43	1,45	31,03	1,88	1,62	3,32	1,03	0,09
Almería	4,58	1,49	0,49	23,37	4,63	0,57	1,51	0,28	1,42
Asturias	4,75	1,70	8,01	27,05	1,48	1,91	6,25	0,86	0,24
Ávila	6,82	3,47	3,45	33,85	2,42	0,41	3,73	0,27	0,20
Badajoz	4,32	18,12	2,61	22,60	1,38	0,97	3,00	0,42	0,30
Balears (Illes)	11,55	0,96	2,20	18,93	0,63	0,59	3,10	0,36	0,18
Barcelona	5,27	0,82	2,83	18,73	1,24	1,50	5,27	0,82	0,24
Burgos	4,86	1,01	7,85	19,77	1,63	1,17	9,48	0,98	0,14
Cáceres	5,03	21,94	3,01	24,51	1,08	1,07	3,80	0,28	0,36
Cádiz	1,43	4,16	1,82	25,64	0,73	0,92	4,26	0,42	0,47
Cantabria	3,81	1,55	2,58	26,75	1,02	6,13	7,88	2,67	0,19
Castellón	14,11	1,11	1,25	31,93	1,08	3,26	6,57	0,76	0,06
Ciudad Real	7,88	2,48	2,80	24,58	3,15	1,02	3,24	0,37	0,26
Córdoba	4,56	1,88	1,74	19,62	1,23	0,97	3,05	0,42	0,36
Coruña (A)	3,21	1,50	30,14	21,63	1,46	0,95	3,38	0,63	0,23
Cuenca	17,95	0,92	4,11	21,65	3,42	0,50	2,79	0,42	0,06
Girona	2,33	0,43	0,72	6,88	0,31	1,54	2,86	0,34	0,04
Granada	4,24	2,30	1,14	14,62	3,95	0,75	2,18	0,33	0,58
Guadalajara	6,16	4,08	1,83	23,64	2,25	1,16	2,52	0,27	0,04
Guipúzcoa	8,06	1,49	2,92	19,06	0,77	5,08	20,30	0,99	0,23
Huelva	1,09	8,68	0,97	19,97	0,68	0,63	1,47	0,30	0,24
Huesca	8,99	0,45	1,52	13,59	1,37	3,43	5,56	0,65	0,08
Jaén	7,62	1,05	2,28	13,80	3,48	0,95	2,22	0,30	0,42
León	3,10	1,58	9,68	20,55	2,91	1,05	5,58	0,67	0,15
Lleida	5,46	0,24	0,89	9,60	0,86	0,51	2,25	0,20	0,17
Lugo	2,52	1,47	39,90	17,90	0,77	1,30	3,39	0,52	0,09
Madrid	8,04	2,76	7,03	21,45	3,09	1,58	4,84	0,95	0,44
Málaga	1,83	5,30	0,70	18,28	0,74	0,62	1,68	0,30	0,81
Murcia	11,13	2,05	1,58	31,39	12,56	0,47	1,38	0,32	0,13
Navarra	7,47	1,24	2,91	17,97	1,08	8,41	15,08	1,11	0,05
Ourense	2,28	0,44	60,34	11,01	0,88	0,81	1,94	0,08	0,02
Palencia	4,80	1,94	8,44	19,21	0,89	1,39	7,77	0,36	0,11
Palmas (Las)	1,62	0,31	1,73	49,52	0,35	0,23	2,69	0,07	0,06
Pontevedra	3,72	1,59	21,04	20,53	0,96	1,78	5,08	0,72	0,07
Rioja (La)	9,09	1,15	6,04	15,21	2,71	2,01	11,76	3,13	0,15
Salamanca	3,89	3,41	4,20	23,57	1,84	1,31	4,83	0,67	0,09
S. C. Tenerife	5,66	0,33	1,70	44,72	0,34	0,37	2,78	0,10	0,03
Segovia	7,16	2,57	3,75	28,51	3,07	1,63	7,14	0,70	0,20
Sevilla	4,89	3,44	2,01	21,15	1,14	0,89	2,47	0,24	0,64
Soria	5,92	1,24	3,76	25,03	1,25	2,75	8,12	1,25	0,32
Tarragona	3,54	0,64	1,19	8,57	0,56	6,39	5,18	1,75	0,30
Teruel	26,90	0,55	1,99	9,73	2,16	1,24	2,35	0,52	0,09
Toledo	9,67	4,43	4,55	15,71	2,48	1,36	9,90	0,70	0,34
Valencia	16,70	1,01	1,66	37,41	2,57	1,05	1,85	0,43	0,10
Valladolid	5,10	1,53	8,84	23,67	1,66	0,73	4,74	0,74	0,28
Vizcaya	4,02	1,20	4,54	22,27	1,19	2,68	22,67	1,19	0,02
Zamora	5,33	2,00	10,22	19,33	2,26	1,43	5,09	0,70	0,53
Zaragoza	6,48	1,50	3,91	17,68	1,61	2,30	5,54	1,11	0,36
Ceuta	0,85	3,00	0,29	7,67	0,05	0,04	2,98	-	17,39
Melilla	3,37	0,04	1,30	6,60	0,80	0,13	0,38	0,84	9,41

## 8. Viajeros y pernoctaciones según país de residencia

Datos por países

Países	Viajeros		Pernoctaciones	
	Total	%	Total	%
<b>TOTAL</b>	9.214.318	100,00	34.478.567	100,00
Residentes en España	5.030.345	54,59	13.988.369	40,57
Residentes en el extranjero	4.183.973	45,41	20.490.198	59,43
<b>TOTAL residentes en el extranjero</b>	4.183.973	100,00	20.490.198	100,00
<b>TOTAL residentes en U.E. (sin España)</b>	3.300.592	78,89	17.845.918	87,09
Alemania	818.026	19,55	5.719.032	27,91
Austria	32.153	0,77	155.803	0,76
Bélgica	147.200	3,52	809.594	3,95
Dinamarca	53.807	1,29	254.482	1,24
Finlandia	16.698	0,40	64.861	0,32
Francia	366.523	8,76	1.118.544	5,46
Grecia	13.930	0,33	39.141	0,19
Irlanda	71.778	1,72	366.599	1,79
Italia	288.456	6,89	1.145.539	5,59
Luxemburgo	11.324	0,27	49.816	0,24
Países Bajos	182.001	4,35	954.651	4,66
Polonia	34.429	0,82	173.957	0,85
Portugal	143.169	3,42	461.422	2,25
Reino Unido	977.723	23,37	5.835.687	28,48
República Checa	32.728	0,78	178.255	0,87
Suecia	47.029	1,12	246.734	1,20
Resto de la UE*	63.619	1,52	271.802	1,33
Noruega	38.771	0,93	170.578	0,83
Rusia	72.239	1,73	493.753	2,41
Suiza	72.815	1,74	342.042	1,67
Resto de Europa	69.914	1,67	263.849	1,29
Japón	35.968	0,86	61.668	0,30
Estados Unidos	200.892	4,80	424.882	2,07
Resto de América	196.974	4,71	428.832	2,09
Países africanos	42.101	1,01	87.720	0,43
Resto del mundo	153.709	3,67	370.957	1,81

\*Países incluidos en Resto de la UE: Bulgaria, Chipre, Eslovaquia, Eslovenia, Estonia, Hungría, Letonia, Lituania, Malta y Rumanía

## ÍNDICE DE PRECIOS HOTELEROS (IPH)

**Julio 2007**

Datos Provisionales

### Índices generales de comunidades autónomas y nacional

	Índice	Tasa de variación interanual
TOTAL	123,5	3,3
Andalucía	130,2	3,0
Aragón	129,7	4,5
Asturias (Principado de)	123,5	1,8
Balears (Illes)	130,4	3,9
Canarias	101,3	0,1
Cantabria	135,7	4,7
Castilla y León	119,5	2,2
Castilla-La Mancha	128,5	3,4
Cataluña	130,1	5,0
Comunitat Valenciana	129,7	3,4
Extremadura	121,6	5,2
Galicia	129,1	1,5
Madrid (Comunidad de)	114,1	3,1
Murcia (Región de)	122,4	4,1
Navarra (Comunidad Foral de)	123,0	0,3
País Vasco	124,8	3,6
Rioja (La)	125,2	3,3
Ceuta	135,0	0,4
Melilla	109,1	11,1

### Índice general nacional y desglose por tarifas

	Índice	Tasa de variación interanual
TOTAL	123,5	3,3
Tarifa Normal	125,1	2,5
Tarifa Fin de Semana	117,7	3,6
Tarifa Touroperador	124,7	4,1
Tarifa Empresa	112,7	2,1
Tarifa Grupos	120,6	2,8

### Índice general nacional y desglose por categorías

	Índice	Tasa de variación interanual
TOTAL	123,5	3,3
HOTELES: Estrellas oro		
Cinco	110,8	2,5
Cuatro	116,0	2,5
Tres	129,5	3,7
Dos	130,4	5,1
Una	140,6	6,8
HOSTALES: Estrellas plata		
Tres y dos	134,9	4,7
Una	148,7	4,3

## ÍNDICE DE INGRESOS HOTELEROS (IIH)

**Julio 2007**

Datos Provisionales

### Índices generales de comunidades autónomas y nacional

	Índice	Tasa de variación interanual
TOTAL	123,5	3,9
Andalucía	134,9	2,5
Aragón	132,3	2,8
Asturias (Principado de)	131,1	3,7
Balears (Illes)	126,1	5,7
Canarias	100,8	0,6
Cantabria	141,6	8,6
Castilla y León	127,6	3,0
Castilla-La Mancha	125,7	4,1
Cataluña	124,8	5,0
Comunitat Valenciana	138,6	4,5
Extremadura	122,8	3,8
Galicia	133,3	0,9
Madrid (Comunidad de)	120,5	3,5
Murcia (Región de)	127,5	2,7
Navarra (Comunidad Foral de)	134,4	3,8
País Vasco	122,8	4,5
Rioja (La)	124,6	4,1
Ceuta	125,3	-0,5
Melilla	145,4	2,5

### Índice general nacional y desglose por categorías

	Índice	Tasa de variación interanual
TOTAL	123,5	3,9
HOTELES: Estrellas oro		
Cinco	114,5	3,6
Cuatro	112,4	2,2
Tres	120,7	4,6
Dos	130,9	5,4
Una	138,4	5,8
HOSTALES: Estrellas plata		
Tres y dos	134,8	5,2
Una	150,8	4,4