

23 de septiembre de 2010

**Coyuntura Turística Hotelera (EOH/IPH/IRSH)
Agosto 2010. Datos provisionales**

Las pernoctaciones en establecimientos hoteleros aumentan un 9,3% en agosto respecto al mismo mes de 2009

Los hoteles ingresan 56,1 euros por habitación disponible y facturan 80,1 euros de media por habitación ocupada

Durante el mes de agosto se registran 39,5 millones de pernoctaciones en establecimientos hoteleros, lo que supone un aumento del 9,3% respecto al mismo mes de 2009. Este aumento de las pernoctaciones se produce tanto entre los residentes, cuya tasa interanual se sitúa en el 1,6%, como entre los no residentes, con una variación interanual del 16,3%.

La estancia media sube un 2,1% respecto a agosto de 2009, situándose en 3,9 pernoctaciones por viajero.

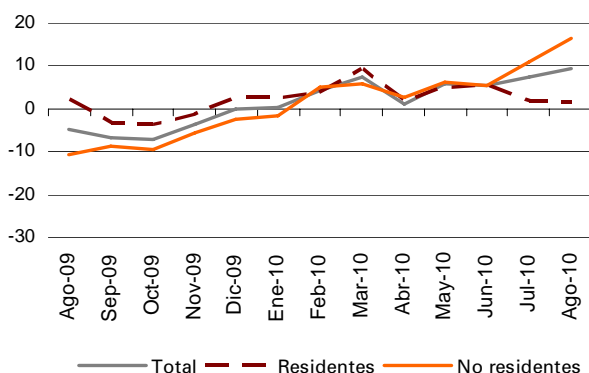
En el periodo agregado de julio y agosto, las pernoctaciones aumentan un 8,3% respecto al mismo periodo de 2009. Las de residentes crecen un 1,7%, mientras que las de no residentes lo hacen un 13,7%.

Durante los ocho primeros meses del año las pernoctaciones aumentan un 5,9% respecto al mismo periodo del año anterior.

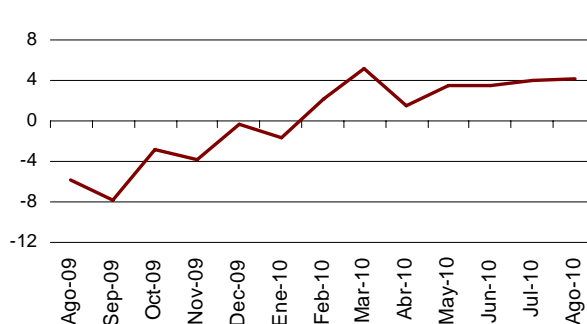
Por su parte, **el Índice de Precios Hoteleros (IPH) registra un descenso del 0,6% en agosto**, tasa superior en 4,0 puntos a la registrada en el mismo mes de 2009. Respecto a los indicadores de rentabilidad del sector hotelero, la facturación por habitación ocupada alcanza un valor medio de 80,1 euros (0,6 euros más que en agosto de 2009) y el ingreso por habitación disponible se sitúa en 56,1 euros (2,9 euros más que hace un año).

En cuanto al grado de ocupación, en agosto se cubren el 70,4% de las plazas ofertadas, lo que supone un aumento del 4,2% respecto al mismo mes del año anterior. El grado de ocupación por plazas en fin de semana se sitúa en el 73,5%, con un crecimiento interanual del 4,8%.

Tasa de variación interanual en % de las pernoctaciones



Tasa de variación interanual en % del grado de ocupación por plazas

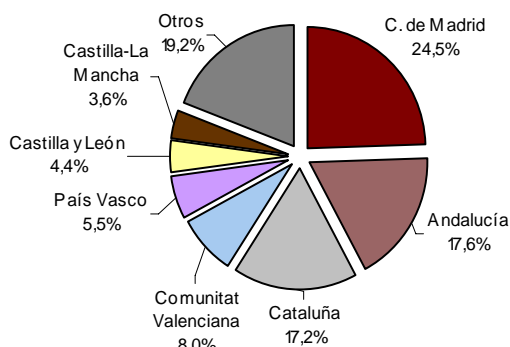


Pernoctaciones de viajeros residentes en el extranjero

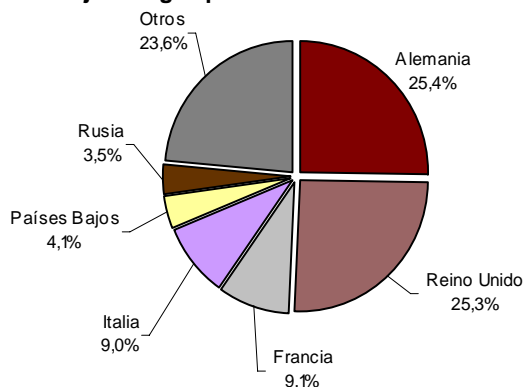
Los viajeros procedentes de Alemania y Reino Unido realizan 11,2 millones de pernoctaciones en agosto. El mercado alemán experimenta un aumento interanual de sus pernoctaciones del 20,7%, mientras que el británico crece un 15,5%.

Las pernoctaciones de los viajeros procedentes de Francia, Italia y Países Bajos (los siguientes mercados emisores) registran unas tasas interanuales del 7,5%, 18,6% y -2,2%, respectivamente.

Pernoctaciones de los viajeros residentes en España según procedencia en %



Pernoctaciones de los viajeros residentes en el extranjero según procedencia en %

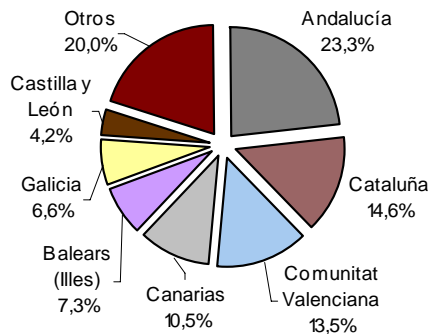


Principales destinos

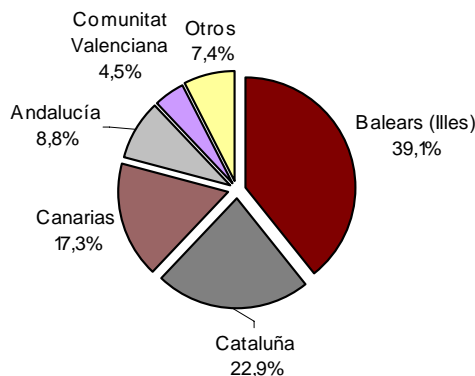
El principal destino elegido por los no residentes es Illes Balears. En esta comunidad las pernoctaciones de extranjeros crecen un 16,7% respecto a agosto de 2009. Le siguen Cataluña, con una tasa interanual del 14,6%, y Canarias, con un aumento del 30,6%.

Andalucía, Cataluña y Comunitat Valenciana son los destinos principales de los viajeros residentes en España, con tasas interanuales de pernoctaciones del 1,8%, 3,3% y -1,2%, respectivamente.

Distribución de las pernoctaciones de los viajeros residentes en España en %



Distribución de las pernoctaciones de los viajeros residentes en el extranjero en %



Resultados por comunidades autónomas, zonas turísticas y puntos turísticos

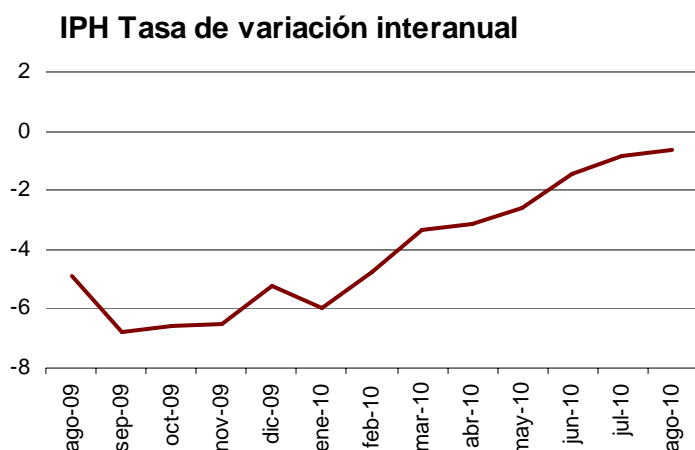
Illes Balears es la comunidad autónoma con el mayor grado de ocupación por plazas durante el mes de agosto (89,6%), por delante de Canarias (77,1%) y Cataluña (76,2%).

Las zonas turísticas con mayores grados de ocupación y pernoctaciones se sitúan en las islas y costas. En Menorca se obtiene el mayor grado de ocupación por plazas (91,2%), mientras que Ibiza-Formentera presenta el mayor grado de ocupación por plazas en fin de semana (91,9%). En Mallorca se registran 7,2 millones de pernoctaciones en agosto.

Los puntos turísticos con mayor número de pernoctaciones son Barcelona, Calviá y Benidorm. Santa Margalida alcanza el mayor grado de ocupación por plazas (97,7%) y Sant Josep de Sa Talaia el mayor grado de ocupación en fin de semana (99,4%).

Evolución del Índice de Precios Hoteleros

La tasa interanual del IPH se sitúa en el $-0,6\%$ en agosto, tasa superior en 0,2 puntos a la obtenida el mes pasado y 4,0 puntos mayor que la registrada hace un año.



IPH por comunidades autónomas

Las cuatro comunidades (Illes Balears, Cataluña, Andalucía y Canarias) que suponen el 72,5% del peso total del IPH en el mes de agosto, tienen comportamientos distintos respecto a agosto de 2009.

Illes Balears, que tiene el mayor peso en la estructura de ponderaciones este mes, presenta una tasa interanual del $-0,4\%$, superior en 0,3 puntos a la estimada en julio. Los precios hoteleros experimentan un aumento del 1,9% en Cataluña, frente al 2,3% registrado en el mes precedente. Andalucía muestra una tasa interanual del $-0,9\%$, frente al $-2,1\%$ observado el mes pasado. En Canarias, la tasa interanual es del $-1,5\%$, lo que supone 1,4 puntos más que en julio.

IPH por categorías

Los precios hoteleros bajan en agosto en los establecimientos de tres y dos estrellas de plata (un 4,0% en tasa interanual), en los de cinco estrellas de oro (un 2,4%) y en los de cuatro estrellas de oro (un 1,2%).

Por su parte, los hoteles de una estrella de oro, una estrella de plata, dos estrellas de oro y tres estrellas de oro, presentan incrementos interanuales del 2,1%, 1,1%, 1,0 y 0,3%, respectivamente.

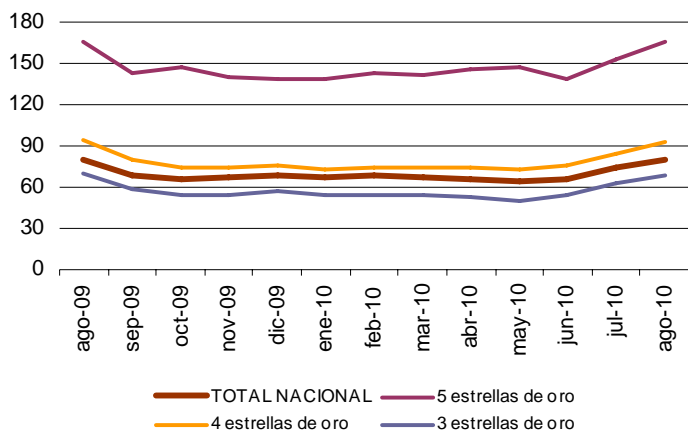
Indicadores de Rentabilidad del Sector Hotelero

La facturación media de los hoteles por cada habitación ocupada (ADR) en agosto es de 80,1 euros, lo que supone un aumento de 0,6 euros respecto al mismo mes de 2009.

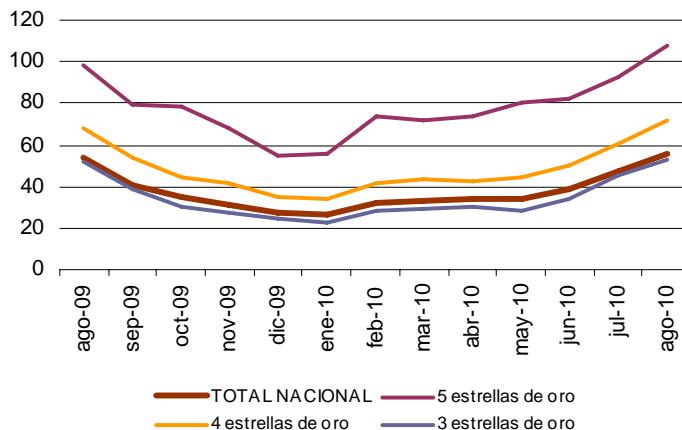
Por su parte el ingreso por habitación disponible (RevPAR), que está condicionado por la ocupación registrada en los establecimientos hoteleros, alcanza los 56,1 euros, con un aumento de 2,9 euros respecto a agosto de 2009.

Por categorías, la facturación media es de 165,7 euros para los hoteles de cinco estrellas, de 92,8 euros para los de cuatro y de 69,2 para los de tres estrellas. Los ingresos por habitación disponible para estas mismas categorías son de 107,8, 71,6 y 53,0 euros, respectivamente.

ADR



RevPAR



Nota metodológica 2010

Indicadores de Rentabilidad del Sector Hotelero Cambio de base año 2008

En el año 2010 el INE comienza a publicar, bajo el nombre de **Indicadores de Rentabilidad del Sector Hotelero**, dos nuevas variables: **ADR** (*Average Daily Rate o Facturación Media por Habitación Ocupada*) y **RevPAR** (*Revenue Per Available Room o Ingresos por Habitación Disponible*), ambas elaboradas a partir de la información que los establecimientos hoteleros declaran en el cuestionario de la Encuesta de Ocupación Hotelera (EOH).

Los cambios acaecidos en el sector a lo largo de estos últimos años aconsejaron la introducción de ciertas modificaciones en el cuestionario desde enero de 2008. Con ello se pretende, por una parte, **recoger los nuevos canales de distribución propiciados por la generalización del uso de Internet** y, por otra, **adecuar el cuestionario a los términos y conceptos utilizados más frecuentemente por el sector**, así como a los datos disponibles en los propios sistemas de gestión de las empresas.

El cálculo y difusión de los dos nuevos indicadores amplía la información que demanda el sector hotelero, incrementado así la gran utilidad que ya tiene la EOH. No responden, por tanto, a una exigencia reglamentaria por parte de la Unión Europea, sino a las necesidades de información manifestadas por el propio sector.

Estas dos variables, junto con el grado de ocupación por habitaciones, constituyen una fuente importante de información para los establecimientos hoteleros que les permite evaluar su política de precios o *revenue management*.

Por otro lado, para no saturar a los usuarios con indicadores que dificulten la interpretación de los resultados, el Índice de Ingresos Hoteleros (IIH) deja de publicarse, siendo el último dato disponible el de diciembre de 2009.

En la página web del INE, www.ine.es, están disponibles tanto las series del ADR como las del RevPAR desde enero de 2008, con datos a nivel nacional, por categorías y por comunidades autónomas.

Encuesta de Ocupación en Alojamientos Turísticos (Establecimientos hoteleros)

Agosto 2010

Datos provisionales

1. Número de viajeros, pernoctaciones y estancia media según categoría del establecimiento

Categoría	Número de viajeros			Número de pernoctaciones			Estancia media
	Total	Residentes en España	Residentes en el extranjero	Total	Residentes en España	Residentes en el extranjero	
TOTAL	10.085.762	5.624.487	4.461.275	39.544.520	17.526.178	22.018.342	3,92
HOTELES: Estrellas oro							
Cinco	469.625	222.173	247.452	1.776.530	742.064	1.034.466	3,78
Cuatro	3.929.286	2.183.412	1.745.874	16.067.012	7.320.958	8.746.055	4,09
Tres	3.318.813	1.705.049	1.613.764	14.708.520	5.546.559	9.161.961	4,43
Dos	887.857	539.108	348.748	2.892.576	1.491.801	1.400.775	3,26
Una	396.136	251.609	144.527	1.140.727	638.699	502.028	2,88
HOSTALES: Estrellas plata							
Tres y dos	623.274	411.326	211.948	1.718.832	976.663	742.169	2,76
Una	460.771	311.809	148.961	1.240.323	809.434	430.889	2,69
Tasa interanual	7,03	1,10	15,58	9,26	1,58	16,26	2,09
Tasa interanual acumulada	6,10	2,88	10,59	5,87	3,54	7,70	-0,21

2. Establecimientos, plazas, grados de ocupación y personal empleado según categoría del establecimiento

Categoría	Número establecimientos abiertos estimados según la encuesta	Número de plazas estimadas según la encuesta	Grado de ocupación			Total personal empleado
			Por plazas	Por plazas en fin de semana	Por habitaciones	
TOTAL	16.881	1.704.662	70,41	73,45	69,99	243.399
HOTELES: Estrellas oro						
Cinco	258	84.480	65,10	69,24	64,92	25.609
Cuatro	2.041	629.664	77,16	79,35	77,31	103.161
Tres	2.974	568.354	77,28	79,95	76,49	73.951
Dos	2.157	148.258	60,83	66,53	61,48	15.489
Una	1.439	65.248	55,15	60,49	56,14	6.268
HOSTALES: Estrellas plata						
Tres y dos	3.415	111.920	48,73	52,35	50,20	10.770
Una	4.598	96.739	40,87	44,22	42,64	8.150
Tasa interanual	0,97	3,38	4,22	4,83	4,89	3,06

3. Viajeros, pernoctaciones, estancia media, grados de ocupación y personal empleado

Datos por zonas y puntos turísticos

	Viajeros		Pernoctaciones		Grado ocup.			Estancia media	Total personal empleado
	Residentes en España	Residentes en el extranjero	Residentes en España	Residentes en el extranjero	Por plazas	Por plazas fin de semana	Por habitaciones		
Zonas turísticas con mayor grado de ocupación en el mes									
Isla de Menorca	53.278	68.135	345.833	548.756	91,19	90,54	92,43	7,37	4.128
Ibiza-Formentera	69.747	208.633	321.388	1.462.437	90,45	91,94	92,29	6,41	8.083
Costa del Maresme	48.134	118.563	205.092	921.662	89,33	90,46	88,59	6,76	3.717
Isla de Mallorca	114.772	852.384	614.807	6.604.691	89,20	89,61	87,58	7,46	34.473
Costa Guipuzcoana	44.679	28.002	115.712	58.716	88,00	89,34	89,67	2,40	1.193
Costa Blanca	295.563	126.628	1.254.764	677.642	85,09	88,45	80,53	4,58	9.450
Costa Daurada	235.283	174.740	881.238	1.037.564	84,74	84,34	83,74	4,68	7.868
Costa de la Luz de Huelva	126.739	24.094	530.372	138.084	83,15	84,98	82,05	4,43	3.894

Zonas turísticas con mayor número de pernoctaciones en el mes*

Costa del Sol	288.380	204.263	1.208.998	974.014	79,83	85,82	81,49	4,43	12.874
Isla de Tenerife	146.587	159.205	745.380	1.355.984	76,24	77,07	72,70	6,87	14.664
Costa Brava	187.563	299.805	642.792	1.409.609	77,78	82,79	78,63	4,21	9.459
Costa de Barcelona	129.222	512.230	274.394	1.456.804	78,93	78,11	78,24	2,70	11.355
Isla de Gran Canaria	79.017	111.744	403.054	982.054	75,62	77,33	75,06	7,26	9.696
Isla de Fuerteventura	42.557	95.059	257.554	938.101	79,45	81,96	83,09	8,69	7.188
Costa de la Luz de Cádiz	200.798	58.011	747.445	257.582	77,84	80,08	82,08	3,88	7.110
Costa de Almería	163.231	18.375	760.605	81.943	71,63	74,89	82,78	4,64	3.737

Puntos turísticos con mayor grado de ocupación en el mes

Santa Margalida	3.981	50.630	26.200	440.593	97,67	93,78	94,30	8,55	1.834
Sant Josep de Sa Talaia	10.239	39.201	57.818	312.434	97,22	99,38	95,47	7,49	1.668
Santanyí	2.832	45.094	19.217	350.166	96,31	96,38	91,56	7,71	1.805
Alcúdia	4.467	66.054	25.655	616.911	94,50	88,73	93,60	9,11	2.716
Oropesa del Mar/Orpesa	17.818	2.141	95.314	4.987	94,40	84,69	80,19	5,03	298
Salou	83.548	103.364	353.689	717.562	93,05	91,47	89,93	5,73	3.685
Sant Antoni De Portmany	10.341	48.871	43.170	349.308	92,44	94,49	93,21	6,63	1.530
Son Servera	1.349	29.903	5.057	269.811	92,43	97,51	94,10	8,80	1.137
Sant Llorenç Des Cardassar	5.096	80.235	30.988	683.614	91,90	95,40	90,02	8,37	3.019
Benidorm	144.241	73.103	753.934	497.675	90,77	92,69	86,99	5,76	5.752

Puntos turísticos con mayor número de pernoctaciones en el mes*

Barcelona	123.083	496.576	260.780	1.408.216	79,47	78,53	78,49	2,69	11.067
Calviá	24.605	164.813	163.907	1.297.119	88,55	88,38	86,08	7,71	6.952
Palma	50.104	172.754	162.496	957.693	84,25	85,14	84,77	5,03	6.281
Madrid	246.895	281.495	427.346	624.010	45,55	49,66	48,46	1,99	11.485
San Bartolomé de Tirajana	47.560	81.532	274.548	768.528	82,51	84,09	81,30	8,08	7.202
Lloret de Mar	24.982	127.750	106.115	803.016	83,53	85,82	83,41	5,95	3.193
Adeje	44.056	76.211	234.931	672.079	81,91	84,85	81,68	7,54	6.290
Pájara	23.139	64.111	152.182	577.628	80,03	82,83	84,35	8,36	4.386
Torremolinos	65.621	43.143	315.761	235.447	82,78	89,39	82,51	5,07	2.764
Muro	7.007	89.478	49.673	467.169	87,23	84,71	95,28	5,36	2.291

*Sin considerar los incluidos en la tabla anterior, por aparecer también con mayor grado de ocupación.

4. Viajeros, pernoctaciones, estancia media

Datos por comunidades autónomas y provincias

Provincias	Número de viajeros			Número de pernoctaciones			Estancia media
	Total	Residentes en España	Residentes en el extranjero	Total	Residentes en España	Residentes en el extranjero	
TOTAL	10.085.762	5.624.487	4.461.275	39.544.520	17.526.178	22.018.342	3,92
Andalucía	1.727.915	1.161.303	566.613	6.032.118	4.087.664	1.944.454	3,49
Almería	187.670	168.932	18.738	857.238	775.028	82.210	4,57
Cádiz	317.024	241.589	75.435	1.129.681	837.540	292.141	3,56
Córdoba	72.568	42.822	29.746	119.883	75.059	44.824	1,65
Granada	205.992	126.927	79.064	489.859	339.598	150.261	2,38
Huelva	173.255	144.612	28.644	714.838	569.668	145.169	4,13
Jaén	43.600	37.581	6.018	84.672	76.066	8.606	1,94
Málaga	540.386	317.708	222.678	2.297.751	1.272.441	1.025.310	4,25
Sevilla	187.420	81.130	106.290	338.196	142.263	195.933	1,80
Aragón	249.035	201.783	47.252	538.842	454.796	84.046	2,16
Huesca	98.384	82.338	16.046	271.417	235.839	35.578	2,76
Teruel	43.893	40.352	3.541	88.935	83.218	5.718	2,03
Zaragoza	106.759	79.093	27.666	178.489	135.739	42.750	1,67
Asturias (Principado de)	248.755	221.558	27.196	597.370	550.105	47.265	2,40
Baleares (Illes)	1.366.948	237.797	1.129.152	9.897.913	1.282.028	8.615.885	7,24
Canarias	763.772	339.769	424.003	5.651.859	1.843.600	3.808.259	7,40
Palmas (Las)	432.207	174.156	258.051	3.417.117	1.022.521	2.394.595	7,91
Santa Cruz de Tenerife	331.565	165.614	165.951	2.234.743	821.078	1.413.664	6,74
Cantabria	181.542	152.181	29.361	502.329	445.228	57.101	2,77
Castilla y León	515.278	404.702	110.576	882.142	727.612	154.530	1,71
Ávila	34.049	29.923	4.126	60.382	53.535	6.847	1,77
Burgos	100.366	64.912	35.455	157.458	114.781	42.678	1,57
León	94.050	78.595	15.455	157.326	136.134	21.191	1,67
Palencia	25.341	20.118	5.223	46.582	39.777	6.805	1,84
Salamanca	104.204	77.132	27.072	182.258	142.610	39.648	1,75
Segovia	45.917	39.626	6.292	85.603	75.143	10.460	1,86
Soria	23.337	21.654	1.683	48.103	45.126	2.978	2,06
Valladolid	55.087	43.017	12.070	93.351	74.253	19.098	1,69
Zamora	32.927	29.726	3.201	51.079	46.254	4.826	1,55
Castilla-La Mancha	198.404	162.911	35.493	356.030	299.798	56.231	1,79
Albacete	31.185	29.061	2.124	72.175	68.869	3.307	2,31
Ciudad Real	39.162	34.228	4.935	69.857	61.530	8.327	1,78
Cuenca	38.822	32.615	6.208	68.166	56.946	11.220	1,76
Guadalajara	22.222	19.090	3.132	39.942	35.216	4.726	1,80
Toledo	67.012	47.917	19.095	105.890	77.238	28.653	1,58
Cataluña	2.054.794	825.230	1.229.564	7.591.990	2.553.199	5.038.791	3,69
Barcelona	1.018.669	277.787	740.882	3.274.074	686.869	2.587.205	3,21
Girona	521.868	222.639	299.229	2.124.583	734.446	1.390.137	4,07
Lleida	104.234	89.520	14.713	274.530	250.646	23.885	2,63
Tarragona	410.023	235.283	174.740	1.918.803	881.238	1.037.564	4,68
Comunitat Valenciana	862.097	615.282	246.815	3.341.961	2.362.137	979.825	3,88
Alicante	439.772	309.694	130.078	1.970.654	1.285.220	685.434	4,48
Castellón	145.531	124.804	20.727	619.629	562.344	57.285	4,26
Valencia	276.794	180.785	96.009	751.679	514.573	237.106	2,72
Extremadura	125.957	110.128	15.830	216.444	193.050	23.394	1,72
Badajoz	58.901	49.849	9.052	95.782	82.479	13.303	1,63
Cáceres	67.057	60.279	6.778	120.661	110.571	10.091	1,80
Galicia	565.204	451.819	113.385	1.378.219	1.163.216	215.002	2,44
Coruña (A)	242.256	182.097	60.159	542.141	426.218	115.923	2,24
Lugo	98.532	80.680	17.852	162.156	139.586	22.570	1,65
Ourense	32.831	29.614	3.217	66.443	59.712	6.732	2,02
Pontevedra	191.585	159.428	32.157	607.479	537.701	69.778	3,17
Madrid (Comunidad de)	682.759	363.402	319.356	1.319.003	626.015	692.987	1,93
Murcia (Región de)	108.121	92.014	16.107	355.994	308.205	47.789	3,29
Navarra (Comunidad Foral de)	89.954	64.954	24.999	178.827	144.280	34.547	1,99
País Vasco	276.225	161.506	114.719	565.674	364.759	200.915	2,05
Álava	47.088	28.286	18.801	81.881	56.826	25.056	1,74
Guipúzcoa	107.118	65.141	41.977	239.979	162.138	77.841	2,24
Vizcaya	122.019	68.079	53.940	243.814	145.795	98.019	2,00
Rioja (La)	57.426	49.524	7.901	107.481	95.416	12.065	1,87
Ceuta	7.223	5.129	2.095	16.584	12.870	3.714	2,30
Melilla	4.352	3.494	858	13.742	12.201	1.541	3,16

5. Establecimientos, plazas, grados de ocupación y personal empleado

Datos por comunidades autónomas y provincias

Provincias	Número esta- blecimientos abiertos esti- mados según la encuesta	Número de plazas estima- das según la encuesta	Grado de ocupación			Total personal empleado
			Por plazas	Por plazas en fin de semana	Por habita- ciones	
TOTAL	16.881	1.704.662	70,41	73,45	69,99	243.399
Andalucía	2.585	278.056	66,80	71,25	68,07	40.480
Almería	222	38.614	68,22	71,56	78,55	4.105
Cádiz	498	47.342	73,76	76,55	76,53	8.191
Córdoba	181	9.601	39,82	40,18	38,97	1.188
Granada	425	30.003	51,81	58,58	50,85	3.827
Huelva	168	26.410	78,55	81,29	77,73	4.218
Jaén	175	8.848	30,59	40,06	32,03	1.199
Málaga	606	92.315	76,80	82,90	77,95	14.329
Sevilla	310	24.924	43,13	45,26	43,89	3.423
Aragón	874	42.737	39,97	44,21	40,14	5.091
Huesca	376	17.800	48,01	50,39	47,67	2.037
Teruel	213	6.817	41,33	50,60	43,02	848
Zaragoza	285	18.120	31,56	35,73	32,32	2.207
Asturias (Principado de)	743	28.112	67,00	70,26	65,11	3.566
Balears (Illes)	1.270	326.695	89,60	90,11	88,85	46.684
Canarias	552	224.069	77,13	78,72	76,24	37.523
Palmas (Las)	270	133.153	78,17	80,09	79,23	21.821
Santa Cruz de Tenerife	282	90.917	75,60	76,72	71,95	15.702
Cantabria	529	22.984	68,76	74,26	68,03	3.371
Castilla y León	1.465	61.662	45,55	52,40	46,86	8.297
Ávila	115	5.046	38,07	51,03	39,61	684
Burgos	238	9.574	52,23	59,77	52,41	1.080
León	309	11.313	44,57	49,80	46,72	1.349
Palencia	101	3.570	41,87	45,08	46,01	396
Salamanca	213	11.205	51,33	58,27	49,94	1.514
Segovia	144	6.040	45,11	50,48	45,11	846
Soria	118	3.819	40,23	46,79	43,14	561
Valladolid	140	7.737	38,70	45,98	42,72	1.255
Zamora	88	3.357	48,33	54,97	49,12	612
Castilla-La Mancha	840	34.839	32,74	38,23	34,55	4.225
Albacete	166	7.067	32,78	36,99	34,75	892
Ciudad Real	183	7.435	30,11	36,97	34,35	878
Cuenca	165	5.621	38,77	45,78	40,38	695
Guadalajara	137	5.007	25,64	28,52	27,49	463
Toledo	189	9.707	34,89	40,75	34,91	1.298
Cataluña	2.546	297.589	76,18	78,00	75,77	39.018
Barcelona	1.047	131.107	76,52	77,23	75,96	18.637
Girona	811	83.666	75,61	80,38	76,11	10.367
Lleida	355	18.620	46,80	50,83	47,18	2.146
Tarragona	333	64.196	84,74	84,34	83,74	7.868
Comunitat Valenciana	1.098	133.001	75,01	79,66	72,52	18.149
Alicante	479	71.304	81,71	85,27	76,93	9.843
Castellón	238	24.790	73,43	76,87	72,29	3.475
Valencia	381	36.908	63,12	70,68	64,15	4.831
Extremadura	404	18.413	37,54	43,09	37,42	2.549
Badajoz	166	8.275	37,06	40,29	36,63	1.131
Cáceres	239	10.138	37,93	45,37	38,08	1.418
Galicia	1.789	72.472	59,92	64,96	60,94	9.567
Coruña (A)	684	26.928	63,02	67,15	64,70	3.351
Lugo	320	9.681	53,33	55,00	52,67	1.117
Ourense	196	6.443	32,99	39,79	34,30	794
Pontevedra	589	29.420	65,16	71,76	66,19	4.306
Madrid (Comunidad de)	1.025	98.434	42,83	47,44	45,78	14.499
Murcia (Región de)	198	19.529	56,07	60,44	54,55	3.043
Navarra (Comunidad Foral de)	284	11.634	49,10	52,42	51,52	1.731
País Vasco	502	26.358	67,49	72,80	70,58	4.396
Álava	72	4.078	62,16	67,82	63,07	655
Guipúzcoa	231	10.010	74,85	76,96	76,72	1.685
Vizcaya	199	12.270	63,26	71,05	68,04	2.055
Rioja (La)	151	6.303	54,46	59,73	55,87	878
Ceuta	15	926	57,77	62,46	59,76	176
Melilla	11	849	51,94	67,72	66,58	157

6. Distribución porcentual de los viajeros españoles en cada provincia según comunidad autónoma de procedencia

Datos por provincias

(Continúa)

Provincias	Total	Andalucía	Aragón	Asturias (P. de)	Balears (Illes)	Canarias	Cantabria	Castilla y León	Castilla-La Mancha	Cataluña
TOTAL	100	17,62	2,80	2,29	1,24	2,93	1,14	4,60	3,53	17,97
Álava	100	9,66	2,86	2,97	0,72	1,02	2,92	4,09	2,59	22,22
Albacete	100	8,03	0,54	1,93	0,49	0,65	0,52	3,27	19,45	9,11
Alicante	100	6,06	1,39	0,70	0,28	0,46	0,38	3,83	11,11	5,47
Almería	100	48,59	0,49	0,49	0,23	0,29	0,18	1,65	3,52	5,86
Asturias	100	8,55	2,18	9,05	1,13	1,38	2,84	10,93	3,59	9,09
Ávila	100	14,35	1,65	1,74	0,30	0,97	0,75	6,91	4,40	8,72
Badajoz	100	21,95	1,55	2,87	0,66	0,76	0,64	4,31	3,30	8,58
Balears (Illes)	100	10,64	1,27	3,02	11,06	0,53	0,61	1,79	1,29	26,74
Barcelona	100	5,96	2,92	1,02	1,90	1,81	0,98	2,23	1,79	43,22
Burgos	100	8,74	2,56	2,68	0,59	1,08	1,58	10,48	2,71	19,84
Cáceres	100	18,51	1,76	2,67	0,59	0,75	1,85	5,19	4,20	8,93
Cádiz	100	45,82	1,00	0,98	0,52	0,67	0,61	3,14	3,16	5,96
Cantabria	100	7,19	3,32	3,72	0,66	1,14	3,60	15,69	4,45	10,60
Castellón	100	2,97	8,36	0,64	0,16	0,33	0,25	4,53	5,36	18,30
Ciudad Real	100	16,75	1,49	0,98	0,60	0,92	0,69	2,63	15,04	9,73
Córdoba	100	42,85	1,89	1,28	0,61	0,90	0,34	2,37	4,06	13,97
Coruña (A)	100	10,72	1,25	4,67	1,64	2,15	1,54	5,54	3,04	11,44
Cuenca	100	11,98	2,70	2,10	1,01	0,39	0,87	3,05	9,93	16,55
Girona	100	3,23	2,59	0,20	0,37	0,58	0,65	1,14	0,39	73,23
Granada	100	49,81	1,14	0,81	0,74	0,56	0,50	2,08	1,82	12,32
Guadalajara	100	9,95	1,65	1,21	0,10	0,52	1,00	4,11	19,86	12,66
Guipúzcoa	100	5,43	4,53	2,12	0,77	0,80	1,24	4,85	2,39	24,91
Huelva	100	49,73	0,71	1,00	0,19	0,44	0,35	5,34	2,42	3,68
Huesca	100	6,45	17,02	0,97	0,83	0,89	0,89	1,96	2,25	29,66
Jaén	100	47,78	1,20	0,89	0,33	1,27	0,46	1,94	2,77	11,77
León	100	7,71	2,10	9,81	0,58	0,63	1,98	15,69	3,14	13,05
Lleida	100	2,52	1,84	0,62	1,14	0,41	0,30	0,74	0,73	75,15
Lugo	100	8,46	1,41	5,25	0,70	0,93	2,90	5,22	2,62	11,38
Madrid	100	15,90	2,44	3,46	1,84	3,07	2,54	4,34	3,56	11,21
Málaga	100	58,11	0,87	0,60	0,80	0,87	0,50	1,68	2,51	4,51
Murcia	100	14,45	1,38	0,73	0,28	0,31	0,39	2,85	6,89	10,18
Navarra	100	7,43	3,58	2,02	0,74	0,95	1,16	3,02	2,13	26,90
Ourense	100	4,83	0,83	2,93	0,56	0,91	0,72	7,00	2,87	8,72
Palencia	100	7,39	2,10	3,71	0,64	0,66	4,10	20,27	3,13	9,61
Palmas (Las)	100	4,88	0,46	0,89	0,47	34,12	0,28	1,17	0,96	6,36
Pontevedra	100	7,71	2,02	6,90	0,56	1,17	1,50	10,74	2,53	8,00
Rioja (La)	100	7,17	4,09	2,95	0,94	1,03	2,24	3,89	2,05	30,58
Salamanca	100	18,49	1,78	4,73	0,69	1,09	1,94	11,51	2,98	9,36
S. C. Tenerife	100	13,72	0,74	1,32	0,52	30,12	0,43	3,36	0,60	6,57
Segovia	100	15,46	2,26	2,95	0,57	0,63	1,68	7,85	4,53	10,35
Sevilla	100	45,07	1,50	0,91	0,70	2,35	0,69	2,75	1,76	12,56
Soria	100	6,93	4,76	1,20	0,26	0,76	0,89	10,70	2,50	21,46
Tarragona	100	6,67	10,32	0,74	0,62	0,53	1,15	2,61	1,77	40,75
Teruel	100	5,99	10,63	0,58	0,97	0,36	0,99	1,08	2,71	24,59
Toledo	100	14,17	2,83	2,69	0,41	1,03	1,12	3,21	9,71	13,86
Valencia	100	7,76	3,78	0,93	1,31	1,01	0,68	3,47	6,38	12,57
Valladolid	100	12,35	1,97	3,42	1,01	1,09	2,34	17,16	3,55	9,54
Vizcaya	100	6,78	2,64	2,72	1,20	1,89	1,81	4,63	2,54	19,86
Zamora	100	12,13	2,10	5,28	1,55	1,06	2,23	11,09	3,13	10,30
Zaragoza	100	7,65	13,73	2,14	0,71	1,14	1,04	4,42	2,53	26,03
Ceuta	100	60,21	0,38	0,58	-	0,00	-	0,43	1,73	3,14
Melilla	100	71,29	1,03	0,10	1,19	0,59	-	0,78	0,23	3,67

6. Distribución porcentual de los viajeros españoles en cada provincia según comunidad autónoma de procedencia

Datos por provincias

(Conclusión)

Provincias	Comunitat Valenciana	Extremadura	Galicia	Madrid (C. de)	Murcia (Región de)	Navarra (C. Foral de)	País Vasco	Rioja (La)	Ceuta y Melilla
TOTAL	8,89	1,92	4,13	20,73	2,39	1,38	5,39	0,72	0,31
Álava	7,63	1,91	4,91	15,32	3,07	2,77	14,39	0,76	0,19
Albacete	23,47	1,77	1,38	16,25	10,63	0,62	1,71	0,14	0,05
Alicante	28,33	1,12	0,95	31,13	3,88	0,70	3,52	0,52	0,17
Almería	8,78	0,78	0,41	17,76	8,72	0,41	1,36	0,14	0,33
Asturias	6,75	1,61	6,74	23,65	2,06	1,35	7,66	1,31	0,15
Ávila	13,30	2,24	3,83	32,54	3,99	0,60	3,27	0,23	0,22
Badajoz	4,91	12,24	3,06	23,20	1,46	0,77	9,23	0,30	0,18
Balears (Illes)	6,60	0,44	1,29	27,02	0,66	0,55	6,20	0,22	0,06
Barcelona	6,91	1,18	1,96	18,30	1,51	1,55	5,74	0,82	0,19
Burgos	9,38	1,13	5,08	19,84	1,98	1,67	9,63	0,90	0,13
Cáceres	5,02	15,36	3,09	18,35	1,35	1,46	9,68	0,80	0,45
Cádiz	2,54	4,06	1,24	23,52	1,23	0,62	3,85	0,42	0,66
Cantabria	5,27	1,31	3,88	22,82	1,41	3,66	8,70	2,54	0,06
Castellón	22,68	0,62	0,47	26,53	1,24	1,69	4,92	0,81	0,15
Ciudad Real	9,35	2,84	1,70	22,18	5,10	1,28	8,19	0,38	0,15
Córdoba	6,56	1,84	1,67	14,73	1,68	0,48	4,31	0,30	0,18
Coruña (A)	5,59	1,58	20,43	21,27	1,73	1,49	5,19	0,62	0,11
Cuenca	19,32	1,32	2,77	19,27	4,32	0,89	2,39	1,05	0,09
Girona	3,82	0,28	1,04	7,71	0,60	0,71	3,04	0,39	0,03
Granada	6,76	1,10	1,15	13,83	3,35	0,55	2,50	0,29	0,67
Guadalajara	8,44	1,13	3,14	29,56	2,17	1,37	2,60	0,54	-
Guipúzcoa	7,50	0,96	3,86	18,80	1,21	5,11	13,75	1,66	0,12
Huelva	1,61	10,42	1,93	16,75	0,70	0,77	3,56	0,25	0,14
Huesca	12,35	0,42	1,30	12,68	1,45	2,32	7,54	0,72	0,30
Jaén	7,29	1,13	0,65	13,46	4,00	0,56	3,87	0,30	0,31
León	6,77	1,01	9,50	17,18	1,41	1,75	6,41	1,24	0,06
Lleida	5,71	0,33	0,95	5,54	0,98	0,39	2,42	0,17	0,05
Lugo	6,58	1,17	25,67	17,59	1,98	1,38	5,55	0,86	0,35
Madrid	10,92	2,30	4,81	20,01	3,67	1,62	6,56	1,22	0,52
Málaga	2,74	4,07	0,96	17,59	1,29	0,27	1,49	0,13	1,00
Murcia	15,45	0,95	1,03	23,42	18,92	0,46	1,88	0,17	0,26
Navarra	10,86	0,98	3,03	15,28	1,62	8,62	10,88	0,74	0,07
Ourense	3,12	0,84	41,48	19,36	1,15	0,11	4,09	0,36	0,13
Palencia	4,40	1,35	6,13	22,18	0,96	1,54	10,81	1,02	0,02
Palmas (Las)	1,36	0,23	1,89	41,88	0,28	0,20	3,45	0,13	1,00
Pontevedra	4,70	1,33	23,80	20,54	1,08	0,94	5,54	0,84	0,13
Rioja (La)	10,40	1,37	3,70	13,93	1,75	1,87	10,24	1,55	0,24
Salamanca	8,19	2,77	4,60	17,45	2,29	1,58	9,49	0,77	0,27
S. C. Tenerife	1,92	0,40	1,88	32,03	0,40	1,33	4,35	0,21	0,10
Segovia	13,86	1,52	3,14	22,22	4,61	0,89	6,13	1,24	0,10
Sevilla	3,82	2,94	1,72	16,81	1,32	0,73	3,67	0,41	0,28
Soria	11,45	1,02	2,53	21,37	2,20	2,43	8,45	1,04	0,06
Tarragona	8,48	0,27	1,29	9,60	1,46	4,50	7,12	1,93	0,17
Teruel	28,83	0,52	0,67	11,38	3,56	1,25	5,29	0,53	0,09
Toledo	13,55	1,98	2,96	16,92	4,60	1,06	8,86	0,48	0,54
Valencia	21,59	0,91	1,72	30,70	2,59	1,05	2,56	0,77	0,23
Valladolid	8,78	1,93	5,84	21,51	2,48	0,63	5,65	0,52	0,22
Vizcaya	6,33	1,44	3,75	17,57	1,56	3,19	20,25	1,70	0,15
Zamora	6,22	2,82	6,60	23,59	2,75	0,98	7,41	0,55	0,21
Zaragoza	11,52	0,83	2,52	16,46	1,96	1,52	5,03	0,65	0,14
Ceuta	0,96	0,54	0,58	11,96	0,40	-	0,96	0,00	18,14
Melilla	2,33	0,31	1,63	6,45	0,80	0,42	2,00	-	7,18

7. Distribución porcentual de las pernoctaciones en cada provincia según comunidad autónoma de procedencia

Datos por provincias

(Continúa)

Provincias	Total	Andalucía	Aragón	Asturias (P. de)	Balears (Illes)	Canarias	Cantabria	Castilla y León	Castilla-La Mancha	Cataluña
TOTAL	100	17,64	2,61	1,99	1,11	3,23	0,87	4,37	3,59	17,20
Álava	100	10,43	2,73	3,03	0,64	1,18	2,44	5,04	2,76	20,70
Albacete	100	8,30	0,53	1,47	1,33	0,63	0,28	2,69	22,00	7,48
Alicante	100	6,81	1,45	1,00	0,27	0,40	0,43	5,26	10,51	4,74
Almería	100	49,28	0,56	0,53	0,28	0,28	0,21	2,01	3,77	5,61
Asturias	100	8,91	2,39	6,20	1,18	1,62	2,40	9,59	4,00	9,91
Ávila	100	12,31	1,74	1,56	0,35	0,77	0,78	8,42	4,47	8,70
Badajoz	100	24,17	1,44	2,60	0,79	0,77	0,62	3,46	2,90	9,66
Balears (Illes)	100	10,39	1,36	2,57	7,48	0,47	0,53	1,83	1,14	27,76
Barcelona	100	5,23	3,08	1,12	1,64	1,63	1,11	2,18	2,08	43,45
Burgos	100	8,86	2,43	2,34	0,52	1,03	1,22	12,17	3,32	17,26
Cáceres	100	16,78	1,55	2,25	0,61	0,82	1,52	4,40	3,98	10,34
Cádiz	100	40,57	1,15	1,41	0,34	0,51	0,63	3,80	3,04	5,27
Cantabria	100	6,55	4,19	2,88	0,54	1,18	2,47	13,87	5,37	10,84
Castellón	100	1,72	6,73	0,56	0,08	0,20	0,33	5,03	6,01	14,13
Ciudad Real	100	17,35	1,52	0,80	0,44	0,91	0,50	2,35	17,27	10,14
Córdoba	100	40,91	1,55	1,38	0,66	0,82	0,38	2,14	3,99	16,84
Coruña (A)	100	10,46	1,43	3,77	1,26	2,38	1,22	5,26	3,35	11,10
Cuenca	100	10,17	2,38	1,54	1,02	0,60	0,60	2,28	10,17	18,40
Girona	100	2,59	3,19	0,22	0,19	0,32	0,89	1,09	0,54	71,74
Granada	100	51,22	0,91	0,76	0,58	0,56	0,49	2,13	1,99	11,86
Guadalajara	100	7,34	1,53	0,77	0,05	0,76	1,38	4,24	19,06	10,13
Guipúzcoa	100	4,86	4,73	1,83	0,74	0,98	1,07	4,52	2,42	27,47
Huelva	100	45,06	0,57	1,29	0,20	0,25	0,41	5,65	2,86	4,06
Huesca	100	6,16	15,54	0,81	0,49	0,81	0,81	1,73	2,20	31,10
Jaén	100	46,15	0,86	1,00	0,30	1,05	0,25	1,54	2,69	13,41
León	100	7,06	1,68	11,56	0,50	0,52	1,65	19,73	2,92	12,90
Lleida	100	2,87	1,54	0,88	0,79	0,40	0,24	0,53	0,53	74,03
Lugo	100	8,57	1,04	5,31	0,51	0,72	2,35	4,94	2,43	10,87
Madrid	100	16,64	2,28	3,30	1,82	3,58	2,38	4,55	3,47	12,75
Málaga	100	56,16	0,95	0,83	0,85	0,78	0,40	2,08	2,87	3,85
Murcia	100	13,24	1,06	1,02	0,19	0,20	0,35	3,14	8,10	8,65
Navarra	100	6,49	3,45	1,56	0,69	1,09	1,15	2,43	2,10	25,60
Ourense	100	4,93	0,73	3,46	0,32	0,88	0,87	7,22	2,06	11,41
Palencia	100	6,59	1,97	3,91	0,44	0,73	3,62	20,89	4,24	8,99
Palmas (Las)	100	4,22	0,58	1,14	0,31	26,03	0,22	1,07	0,92	7,55
Pontevedra	100	6,78	2,06	7,95	0,41	1,13	1,66	11,79	2,99	7,28
Rioja (La)	100	9,90	4,08	2,53	0,92	1,03	2,34	3,70	2,09	25,32
Salamanca	100	15,38	1,74	10,80	0,70	0,90	1,62	10,99	2,79	10,32
S. C. Tenerife	100	13,19	0,89	1,48	0,35	20,11	0,63	4,13	0,87	9,00
Segovia	100	13,78	2,28	2,74	0,61	0,53	1,38	7,71	4,94	10,50
Sevilla	100	39,83	1,54	0,87	0,57	2,53	0,88	2,51	1,68	15,03
Soria	100	5,99	5,01	1,09	0,22	0,51	0,79	12,99	2,31	20,30
Tarragona	100	7,24	9,80	1,02	0,43	0,42	0,94	3,42	2,12	36,09
Teruel	100	5,24	11,60	0,44	0,85	0,27	0,77	1,10	2,19	24,91
Toledo	100	13,12	2,68	2,52	0,38	1,21	1,01	3,41	9,94	15,17
Valencia	100	6,79	3,51	1,09	0,82	0,67	0,68	5,04	7,44	10,47
Valladolid	100	10,47	1,91	3,41	1,58	1,38	1,91	19,33	3,01	9,91
Vizcaya	100	7,92	2,28	2,63	1,15	2,22	1,46	4,63	2,87	21,10
Zamora	100	10,87	1,69	5,83	1,39	1,02	2,30	12,10	3,22	10,36
Zaragoza	100	7,24	15,76	1,79	0,58	1,14	0,87	4,54	2,85	24,38
Ceuta	100	58,11	0,31	0,47	-	0,28	-	0,24	1,24	2,88
Melilla	100	73,51	0,47	0,07	0,80	0,29	-	0,41	0,12	3,32

7. Distribución porcentual de las pernoctaciones en cada provincia según comunidad autónoma de procedencia

Datos por provincias

(Conclusión)

Provincias	Comunitat Valenciana	Extremadura	Galicia	Madrid (C. de)	Murcia (Región de)	Navarra (C. Foral de)	País Vasco	Rioja (La)	Ceuta y Melilla
TOTAL	8,01	1,87	3,24	24,52	1,97	1,36	5,49	0,67	0,25
Álava	10,35	1,46	3,64	14,93	3,44	3,66	12,91	0,54	0,12
Albacete	24,94	1,84	0,89	15,80	10,06	0,39	1,21	0,07	0,09
Alicante	23,64	1,42	0,79	34,03	3,32	0,81	4,48	0,54	0,11
Almería	7,19	0,75	0,36	20,53	6,22	0,34	1,71	0,20	0,18
Asturias	7,30	2,04	5,52	26,65	2,33	1,34	7,28	1,22	0,13
Ávila	13,23	2,39	3,61	33,99	3,61	0,48	3,28	0,18	0,14
Badajoz	5,47	12,66	2,66	21,06	1,37	0,56	9,43	0,24	0,14
Baleares (Illes)	6,20	0,40	1,63	29,13	0,61	0,47	7,73	0,26	0,04
Barcelona	5,62	1,16	2,04	20,23	1,25	1,72	5,49	0,80	0,16
Burgos	12,39	1,01	4,44	19,25	1,93	1,27	9,82	0,65	0,09
Cáceres	5,48	19,07	2,73	19,08	1,78	1,19	7,51	0,54	0,38
Cádiz	2,25	3,78	1,17	28,88	1,04	0,68	4,52	0,55	0,42
Cantabria	5,11	1,24	3,15	27,82	1,49	3,44	7,56	2,28	0,03
Castellón	20,39	0,45	0,48	34,54	0,87	2,05	5,17	1,18	0,08
Ciudad Real	9,41	2,51	1,63	23,45	4,97	0,75	5,62	0,28	0,09
Córdoba	6,51	1,69	1,40	13,89	2,21	0,45	4,64	0,27	0,27
Coruña (A)	6,12	1,51	19,55	23,20	1,71	1,34	5,64	0,58	0,12
Cuenca	22,44	1,63	2,35	18,19	4,27	0,66	2,39	0,81	0,09
Girona	3,62	0,18	1,59	7,19	0,42	1,09	4,60	0,52	0,01
Granada	6,45	1,28	1,09	14,01	2,68	0,55	2,51	0,27	0,67
Guadalajara	10,16	1,61	3,15	32,83	2,83	0,93	2,93	0,31	-
Guipúzcoa	7,04	0,84	2,81	20,77	1,09	4,67	12,82	1,29	0,07
Huelva	1,28	8,83	1,43	22,57	0,63	0,50	4,13	0,17	0,10
Huesca	14,93	0,44	1,06	12,32	1,27	1,82	7,71	0,53	0,26
Jaén	8,59	0,85	0,48	11,91	5,55	0,55	4,47	0,16	0,21
León	6,86	0,82	8,12	16,74	1,11	1,27	5,50	0,91	0,17
Lleida	7,66	0,19	0,94	5,36	1,12	0,33	2,49	0,08	0,02
Lugo	5,31	1,05	27,15	20,65	1,85	1,19	5,23	0,61	0,23
Madrid	10,49	2,41	5,26	18,27	3,56	1,51	6,13	1,11	0,49
Málaga	2,05	5,44	0,85	18,66	1,05	0,34	2,08	0,23	0,51
Murcia	11,42	1,26	0,95	32,96	14,81	0,40	1,87	0,21	0,16
Navarra	10,95	0,85	2,46	16,41	1,39	9,11	13,39	0,83	0,04
Ourense	3,60	0,96	39,30	19,32	0,99	0,08	3,54	0,27	0,07
Palencia	6,60	1,27	6,01	20,78	1,86	1,32	10,00	0,75	0,01
Palmas (Las)	1,32	0,23	2,22	47,93	0,23	0,25	4,52	0,19	1,05
Pontevedra	4,49	1,15	18,66	22,88	1,40	1,15	7,00	1,12	0,11
Rioja (La)	10,50	1,44	2,72	14,93	2,32	1,57	12,76	1,54	0,30
Salamanca	8,81	2,34	4,21	16,36	2,29	1,33	8,62	0,61	0,19
S. C. Tenerife	2,30	0,48	2,27	35,34	0,51	2,38	5,76	0,22	0,07
Segovia	12,91	1,51	2,91	25,14	4,78	0,82	6,30	1,07	0,10
Sevilla	4,46	2,87	1,71	17,92	1,32	0,77	4,75	0,40	0,38
Soria	11,75	0,93	2,27	20,01	2,12	2,53	10,20	0,93	0,04
Tarragona	7,22	0,48	2,10	10,58	0,83	5,63	9,17	2,39	0,11
Teruel	32,82	0,37	0,57	10,72	2,89	1,03	3,87	0,31	0,04
Toledo	15,67	1,78	2,90	14,69	4,65	0,97	9,00	0,42	0,48
Valencia	17,67	1,06	1,83	36,25	1,74	0,97	3,07	0,73	0,15
Valladolid	8,95	1,73	5,02	22,14	2,40	0,53	5,80	0,39	0,13
Vizcaya	6,88	1,39	3,67	18,17	1,67	2,77	17,47	1,58	0,13
Zamora	6,88	3,05	6,03	23,16	2,68	1,11	7,73	0,44	0,11
Zaragoza	11,19	0,73	2,63	17,70	2,06	1,17	4,63	0,61	0,13
Ceuta	1,04	0,38	0,16	18,52	1,59	-	0,26	0,31	14,21
Melilla	2,41	0,17	1,41	8,30	0,62	0,42	3,10	-	4,59

8. Viajeros y pernoctaciones según país de residencia

Datos por países

Países	Viajeros		Pernoctaciones	
	Total	%	Total	%
TOTAL	10.085.762	100,00	39.544.520	100,00
Residentes en España	5.624.487	55,77	17.526.178	44,32
Residentes en el extranjero	4.461.275	44,23	22.018.342	55,68
TOTAL residentes en el extranjero	4.461.275	100,00	22.018.342	100,00
TOTAL residentes en U.E. (sin España)	3.609.180	80,90	19.115.427	86,82
- Alemania	793.195	17,78	5.583.118	25,36
- Austria	35.243	0,79	179.598	0,82
- Bélgica	113.714	2,55	627.529	2,85
- Dinamarca	30.975	0,69	154.714	0,70
- Finlandia	12.225	0,27	47.443	0,22
- Francia	625.648	14,02	1.999.436	9,08
- Grecia	16.333	0,37	48.379	0,22
- Irlanda	55.295	1,24	257.198	1,17
- Italia	500.301	11,21	1.975.367	8,97
- Luxemburgo	11.294	0,25	73.283	0,33
- Países Bajos	159.480	3,57	905.331	4,11
- Polonia	64.526	1,45	342.830	1,56
- Portugal	202.076	4,53	641.193	2,91
- Reino Unido	846.132	18,97	5.575.628	25,32
- República Checa	27.148	0,61	169.354	0,77
- Suecia	51.195	1,15	275.778	1,25
- Resto de la UE*	64.399	1,44	259.248	1,18
Noruega	30.089	0,67	173.904	0,79
Rusia	111.700	2,50	775.180	3,52
Suiza	56.850	1,27	324.148	1,47
Resto de Europa	72.895	1,63	278.718	1,27
Japón	46.856	1,05	77.547	0,35
Estados Unidos	145.106	3,25	318.393	1,45
Resto de América	182.731	4,10	411.567	1,87
Países africanos	38.499	0,86	98.336	0,45
Resto del mundo	167.369	3,75	445.120	2,02

*Países incluidos en Resto de la UE: Bulgaria, Chipre, Eslovaquia, Eslovenia, Estonia, Hungría, Letonia, Lituania, Malta y Rumanía

ÍNDICE DE PRECIOS HOTELEROS (IPH). Base 2008

Agosto 2010

Datos Provisionales

Índices generales de comunidades autónomas y Total Nacional

	Índice	Tasa de variación interanual
TOTAL	94,5	-0,6
Andalucía	96,3	-0,9
Aragón	67,4	-3,1
Asturias (Principado de)	94,0	-3,4
Baleares (Illes)	95,6	-0,4
Canarias	94,4	-1,5
Cantabria	95,4	0,7
Castilla y León	95,6	-2,1
Castilla-La Mancha	94,8	-3,0
Cataluña	97,0	1,9
Comunitat Valenciana	91,3	-2,8
Extremadura	94,2	-4,4
Galicia	98,8	1,3
Madrid (Comunidad de)	86,0	-4,0
Murcia (Región de)	90,9	-2,4
Navarra (Comunidad Foral de)	95,5	1,8
País Vasco	95,5	-0,1
Rioja (La)	92,5	-3,0
Ceuta	104,9	-3,7
Melilla	100,1	-3,8

Índice general nacional y desglose por categorías

	Índice	Tasa de variación interanual
TOTAL	94,5	-0,6
HOTELES: Estrellas oro		
Cinco	87,9	-2,4
Cuatro	94,0	-1,2
Tres	95,3	0,3
Dos	99,9	1,0
Una	99,7	2,1
HOSTALES: Estrellas plata		
Tres y dos	95,8	-4,0
Una	94,4	1,1

Indicadores de Rentabilidad del Sector Hotelero

Agosto 2010

Datos Provisionales

ADR y RevPAR de comunidades autónomas y Total Nacional

	ADR (en euros)	Tasa de variación interanual	RevPAR (en euros)	Tasa de variación interanual
TOTAL	80,1	0,8	56,1	5,5
Andalucía	102,4	1,8	69,8	4,9
Aragón	60,1	-4,2	24,1	-7,5
Asturias (Principado de)	72,3	-4,6	46,8	-6,1
Baleares (Illes)	79,0	1,6	70,3	13,2
Canarias	73,3	-0,5	55,6	4,4
Cantabria	86,7	1,6	59,8	0,8
Castilla y León	57,0	-1,9	26,7	-1,1
Castilla-La Mancha	59,8	-0,3	20,7	0,4
Cataluña	81,2	4,3	61,5	5,7
Comunitat Valenciana	80,9	-1,3	58,7	1,0
Extremadura	57,4	-4,5	21,6	-6,2
Galicia	65,5	0,6	39,7	5,7
Madrid (Comunidad de)	68,5	-4,5	31,2	0,5
Murcia (Región de)	80,7	-0,9	43,1	4,5
Navarra (Comunidad Foral de)	65,7	2,8	33,8	3,9
País Vasco	83,8	-3,7	59,8	2,1
La Rioja	60,2	-1,1	33,8	-3,6
Ceuta	77,3	-2,4	46,8	-4,8
Melilla	73,1	-6,5	49,2	-12,8

ADR y RevPAR nacional y desglose por categorías

	ADR (en euros)	Tasa de variación interanual	RevPAR (en euros)	Tasa de variación interanual
TOTAL	80,1	0,8	56,1	5,5
HOTELES: Estrellas oro				
Cinco	165,7	0,0	107,8	9,8
Cuatro	92,8	-0,5	71,6	5,6
Tres	69,2	-0,9	53,0	2,6
Dos	63,4	1,8	39,1	4,5
Una	55,7	3,4	30,8	8,1
HOSTALES: Estrellas plata				
Tres y dos	51,4	-4,3	25,7	-4,0
Una	41,6	-2,3	17,3	-4,6