

23 de septiembre de 2011

Coyuntura Turística Hotelera (EOH/IPH/IRSH)
Agosto 2011. *Datos provisionales*

Las pernoctaciones en establecimientos hoteleros aumentan un 6,2%* en agosto respecto al mismo mes de 2010

Los hoteles ingresan 59,4 euros por habitación disponible y facturan 81,8 euros de media por habitación ocupada

Durante el mes de agosto se registran 41,5 millones de pernoctaciones en establecimientos hoteleros, lo que supone un incremento del 6,2% respecto al mismo mes de 2010. Las pernoctaciones de residentes descienden un 1,4%, mientras que las de no residentes experimentan un crecimiento del 12,2%. La estancia media sube un 0,5%, situándose en 3,9 pernoctaciones por viajero.

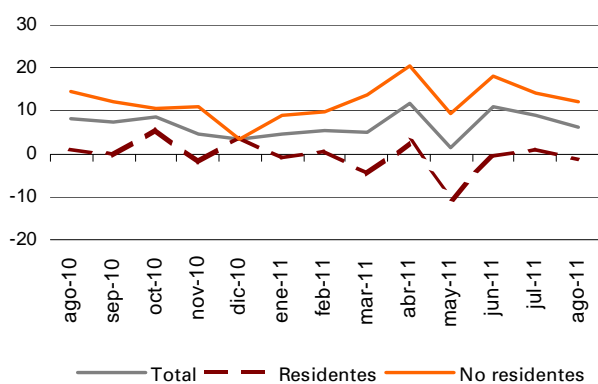
En el periodo agregado de julio y agosto, las pernoctaciones aumentan un 7,5% respecto al mismo periodo de 2010. Las de residentes descienden un 0,2%, mientras que las de no residentes crecen un 13,1%.

Durante los ocho primeros meses del año las pernoctaciones aumentan un 7,1% respecto al mismo periodo del año anterior.

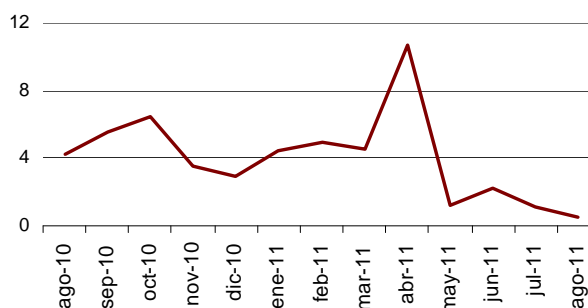
Por su parte, **el Índice de Precios Hoteleros (IPH) registra un aumento del 1,8%**, tasa superior en 2,4 puntos a la registrada en agosto de 2010. Respecto a los indicadores de rentabilidad del sector hotelero, la facturación por habitación ocupada alcanza un valor medio de 81,8 euros (1,8 euros más que hace un año) y el ingreso por habitación disponible se sitúa en 59,4 euros (3,5 euros más).

En agosto se cubren el 72,3% de las plazas ofertadas, con un aumento interanual del 3,3%. El grado de ocupación por plazas en fin de semana sube un 2,7% y se sitúa en el 75,3%.

Tasa de variación interanual en % de las pernoctaciones



Tasa de variación interanual en % del grado de ocupación por plazas



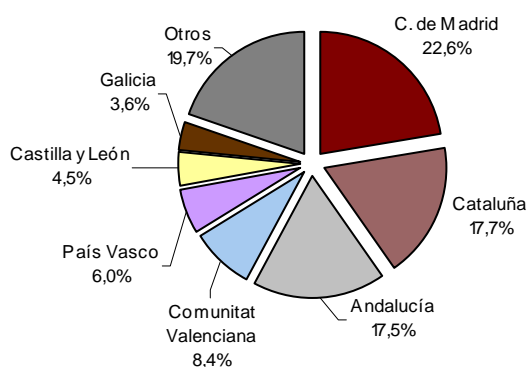
* Debido a la actualización realizada en el directorio de establecimientos hoteleros de Comunidad Foral de Navarra y Extremadura, los datos publicados para esas Comunidades Autónomas y el total nacional no son directamente comparables. Para salvar esta ruptura en la serie se han calculado coeficientes de enlace que permiten comparar los datos entre los distintos años. Los coeficientes se publican cada mes en la página web del INE en la sección dedicada a esta operación estadística, bajo un apartado específico denominado coeficientes de enlace.

Pernoctaciones de viajeros residentes en el extranjero

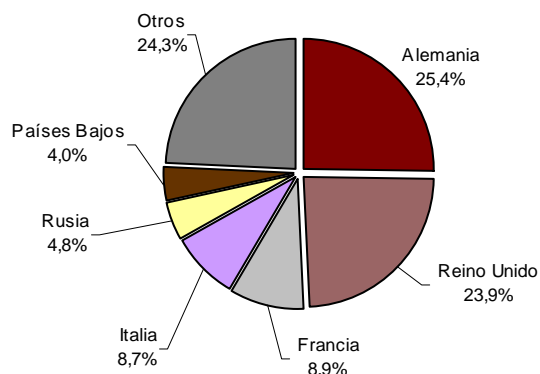
Los viajeros procedentes de Alemania y Reino Unido realizan más de 11,9 millones de pernoctaciones en agosto. El mercado alemán experimenta un aumento interanual del 13,0% y el británico crece un 6,5%.

Las pernoctaciones de los viajeros procedentes de Francia, Italia y Rusia (los siguientes mercados emisores) registran unas tasas interanuales del 10,3%, 9,9% y 55,8%, respectivamente.

Pernoctaciones de los viajeros residentes en España según procedencia en %



Pernoctaciones de los viajeros residentes en el extranjero según procedencia en %

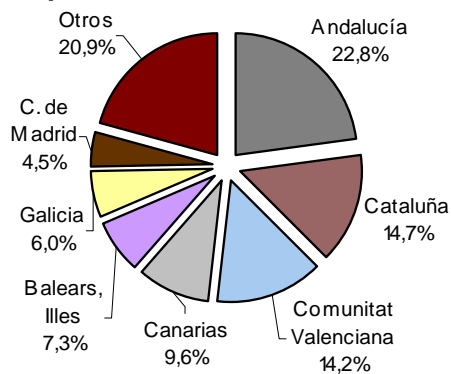


Principales destinos

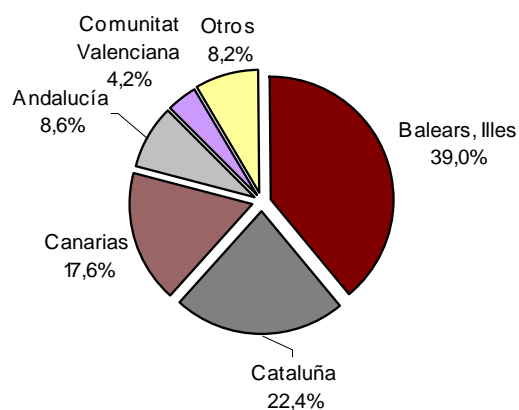
El principal destino elegido por los no residentes es Illes Balears. En esta comunidad las pernoctaciones de extranjeros aumentan un 10,9%. Le siguen Cataluña, con una tasa interanual del 9,1%, y Canarias, con un incremento del 19,7%.

Andalucía, Cataluña y Comunitat Valenciana son los destinos principales de los viajeros residentes en España, con tasas interanuales de pernoctaciones del -4,3%, -0,8% y 2,3%, respectivamente.

Distribución de las pernoctaciones de los viajeros residentes en España en %



Distribución de las pernoctaciones de los viajeros residentes en el extranjero en %



Resultados por comunidades autónomas, zonas turísticas y puntos turísticos

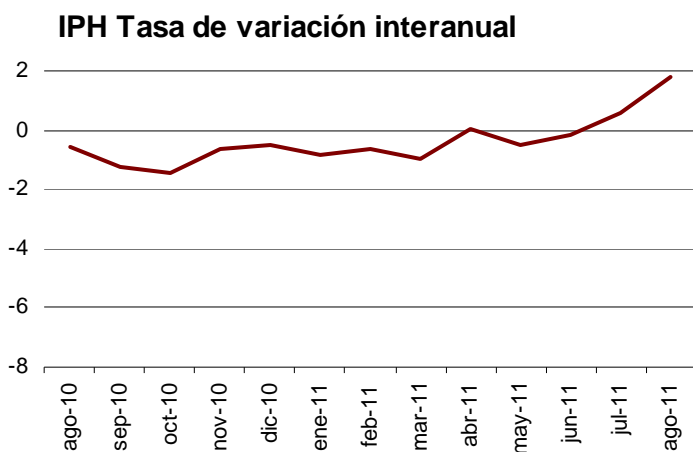
Illes Balears es la comunidad autónoma con el mayor grado de ocupación por plazas durante el mes de agosto (92,9%). Le siguen Canarias (81,4%) y Cataluña (78,2%).

Las zonas turísticas con mayores grados de ocupación y pernoctaciones se sitúan en las islas y costas. Mallorca presenta el mayor grado de ocupación por plazas (93,6%), el mayor grado de ocupación por plazas en fin de semana (93,8%) y el mayor número de pernoctaciones, con 7,8 millones en agosto.

Los puntos turísticos con mayor número de pernoctaciones son Barcelona, Calviá y Madrid. Muro alcanza el grado de ocupación por plazas más elevado (97,6%) y Santa Susanna el mayor grado de ocupación en fin de semana (97,8%).

Evolución del Índice de Precios Hoteleros

La variación interanual del Índice de Precios Hoteleros (IPH) se sitúa en el 1,8% en agosto, tasa superior en 1,2 puntos a la obtenida el mes pasado y 2,4 puntos mayor que la registrada hace un año.



IPH por comunidades autónomas

Las cuatro comunidades (Illes Balears, Cataluña, Andalucía y Canarias) que suponen el 73,7% del peso total del IPH en el mes de agosto, tienen comportamientos distintos respecto a julio de 2011.

Illes Balears, que tiene el mayor peso en la estructura de ponderaciones este mes, presenta una tasa interanual del 4,9%, superior en 4,1 puntos a la estimada en julio. Los precios hoteleros registran una variación del 2,3% en Cataluña, frente al 2,5% registrado el mes precedente. Andalucía muestra una tasa del -1,0%, frente al -0,3% del mes pasado. En Canarias, la variación es del 2,7%, lo que supone 2,1 puntos más que en julio.

IPH por categorías

Los precios hoteleros bajan en agosto únicamente en los establecimientos de dos estrellas de oro (-0,2%).

Por el contrario, los precios suben en los hoteles de una estrella de oro (un 3,1%), una estrella de plata (2,6%), tres estrellas de oro (2,3%), cuatro estrellas de oro (1,9%), tres y dos estrellas de plata (1,8%) y cinco estrellas de oro (1,0%)

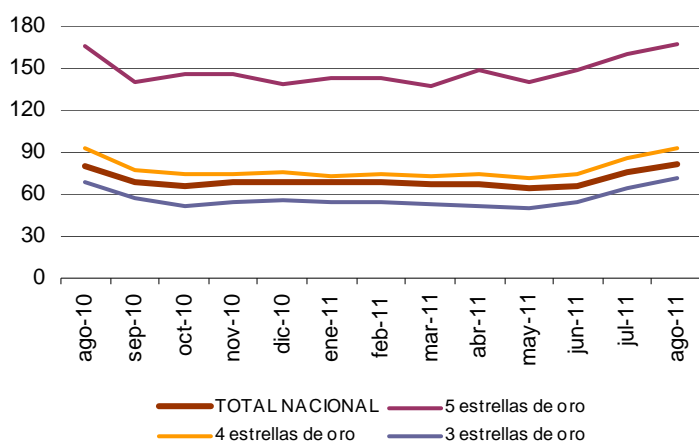
Indicadores de Rentabilidad del Sector Hotelero

La facturación media de los hoteles por cada habitación ocupada (ADR) es de 81,8 euros en agosto, lo que supone un aumento de 1,8 euros respecto al mismo mes de 2010.

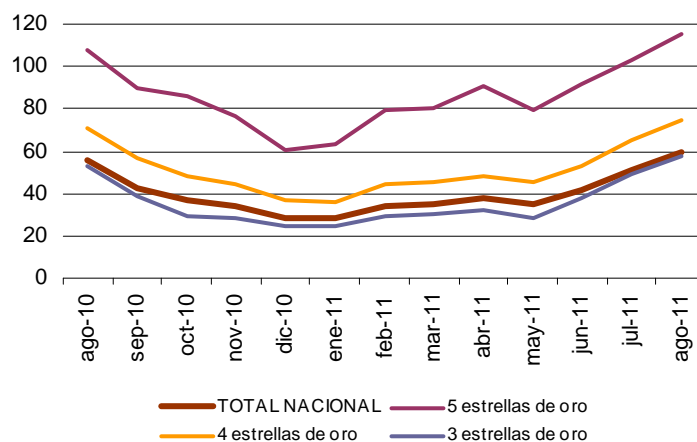
Por su parte el ingreso por habitación disponible (RevPAR), que está condicionado por la ocupación registrada en los establecimientos hoteleros, alcanza los 59,4 euros, con un incremento de 3,5 euros.

Por categorías, la facturación media es de 166,4 euros para los hoteles de cinco estrellas, de 93,6 euros para los de cuatro y de 71,4 para los de tres estrellas. Los ingresos por habitación disponible para estas mismas categorías son de 114,9, 74,8 y 57,6 euros, respectivamente.

ADR



RevPAR



Más información en **INEbase** – www.ine.es Todas las notas de prensa en: www.ine.es/prensa/prensa.htm

Gabinete de prensa: Teléfonos: 91 583 93 63 / 94 08 – Fax: 91 583 90 87 - gprensa@ine.es

Área de información: Teléfono: 91 583 91 00 – Fax: 91 583 91 58 – www.ine.es/infoine

Encuesta de Ocupación en Alojamientos Turísticos (Establecimientos hoteleros)

Agosto 2011

Datos provisionales

1. Número de viajeros, pernoctaciones y estancia media según categoría del establecimiento

Categoría	Número de viajeros			Número de pernoctaciones			Estancia media
	Total	Residentes en España	Residentes en el extranjero	Total	Residentes en España	Residentes en el extranjero	
TOTAL	10.590.214	5.597.983	4.992.231	41.513.116	17.218.120	24.294.996	3,92
HOTELES: Estrellas oro							
Cinco	475.195	195.637	279.559	1.841.948	661.807	1.180.141	3,88
Cuatro	4.276.190	2.258.725	2.017.465	17.286.933	7.391.844	9.895.089	4,04
Tres	3.435.703	1.632.116	1.803.587	15.496.658	5.361.285	10.135.373	4,51
Dos	945.363	572.236	373.127	2.894.991	1.525.494	1.369.498	3,06
Una	356.043	224.145	131.898	1.044.311	566.425	477.885	2,93
HOSTALES: Estrellas plata							
Tres y dos	623.647	411.322	212.325	1.686.853	961.866	724.987	2,70
Una	478.072	303.802	174.270	1.261.421	749.399	512.023	2,64
Tasa interanual	5,62	-0,21	13,02	6,15	-1,39	12,23	0,51
Tasa interanual acumulada	4,89	-0,64	12,08	7,12	-1,56	13,68	2,12

2. Establecimientos, plazas, grados de ocupación y personal empleado según categoría del establecimiento

Categoría	Número establecimientos abiertos estimados según la encuesta	Número de plazas estimadas según la encuesta	Grado de ocupación			Total personal empleado
			Por plazas	Por plazas en fin de semana	Por habitaciones	
TOTAL	16.947	1.732.892	72,33	75,26	72,69	248.705
HOTELES: Estrellas oro						
Cinco	264	84.711	67,22	73,07	69,54	25.895
Cuatro	2.163	660.348	78,73	81,29	80,04	108.495
Tres	3.037	569.214	80,93	82,57	80,65	74.400
Dos	2.180	147.302	60,99	66,28	62,21	15.037
Una	1.433	63.526	51,60	56,55	53,05	6.085
HOSTALES: Estrellas plata						
Tres y dos	3.474	113.105	47,25	51,84	48,68	10.613
Una	4.397	94.685	42,07	45,82	44,77	8.180
Tasa interanual	0,73	2,08	3,30	2,67	4,11	2,81

3. Viajeros, pernoctaciones, estancia media, grados de ocupación y personal empleado

Datos por zonas y puntos turísticos

	Viajeros		Pernoctaciones		Grado ocup.			Estancia media	Total personal empleado
	Residentes en España	Residentes en el extranjero	Residentes en España	Residentes en el extranjero	Por plazas	Por plazas fin de semana	Por habitaciones		

Zonas turísticas con mayor grado de ocupación en el mes

Isla de Mallorca	120.465	991.251	611.392	7.284.672	93,63	93,75	93,32	7,10	35.422
Isla de Menorca	49.234	71.766	344.717	597.671	91,39	89,44	94,50	7,79	4.110
Islas de Ibiza-Formentera	64.071	243.665	308.708	1.603.020	90,56	92,26	92,79	6,21	8.842
Isla de Lanzarote	62.230	66.164	390.077	581.327	90,42	84,98	86,35	7,57	5.439
Costa Barcelona-Maresme	41.632	125.535	178.181	925.185	90,03	90,59	88,53	6,60	3.512
Costa Daurada	207.342	181.151	825.065	1.080.702	88,04	85,83	88,01	4,91	7.370
Costa Blanca	279.011	128.231	1.275.797	704.179	87,07	90,47	84,29	4,86	9.627
Costa de Gipuzkoa	38.017	35.080	98.564	75.956	86,88	89,69	89,78	2,39	1.275

Zonas turísticas con mayor número de pernoctaciones en el mes*

Costa del Sol	274.163	193.233	1.108.121	1.049.236	80,19	85,90	81,88	4,62	13.740
Isla de Tenerife	121.537	172.615	625.121	1.525.130	79,57	82,85	80,75	7,31	14.594
Costa Brava	190.284	314.598	610.745	1.494.934	79,58	82,79	82,29	4,17	9.700
Barcelona	127.875	596.518	261.744	1.587.687	82,34	82,33	82,41	2,55	12.116
Isla de Gran Canaria	74.743	124.229	386.407	1.109.059	80,53	84,42	83,04	7,52	10.140
Isla de Fuerteventura	28.431	103.302	174.139	1.008.261	81,11	85,52	89,12	8,98	7.294
Costa de la Luz de Cádiz	188.676	67.562	703.721	293.936	76,62	79,79	79,36	3,89	6.718
Costa de Almería	145.471	20.731	696.688	113.604	69,75	72,97	80,03	4,88	3.735

Puntos turísticos con mayor grado de ocupación en el mes

Muro	6.096	66.432	41.911	567.175	97,63	96,01	97,49	8,40	2.357
Alcúdia	4.847	77.757	29.472	648.105	96,51	96,32	93,81	8,20	2.478
Sant Josep De Sa Talaia	7.492	41.619	45.719	349.030	96,02	96,62	95,03	8,04	1.880
Son Servera	1.430	38.896	5.583	271.446	95,92	97,10	95,38	6,87	1.085
Yaiza	31.041	37.657	195.649	304.054	94,90	85,51	85,50	7,27	2.631
Santa Susanna	18.935	35.960	84.469	267.445	94,64	97,76	93,40	6,41	996
Salou	73.422	114.235	370.875	755.555	94,36	90,00	92,40	6,00	3.529
Benidorm	140.413	78.661	751.735	508.551	94,28	95,14	89,78	5,75	5.788
Capdepera	2.345	62.556	10.728	496.211	94,07	90,48	95,74	7,81	2.006
Ciutadella De Menorca	24.254	27.318	167.392	233.044	93,81	88,66	95,60	7,76	1.647

Puntos turísticos con mayor número de pernoctaciones en el mes*

Barcelona	117.507	580.955	233.727	1.541.117	82,51	82,30	82,35	2,54	11.808
Calvià	21.497	192.337	140.985	1.441.513	93,51	93,06	93,07	7,40	7.339
Madrid	299.806	355.329	533.127	820.760	54,99	61,09	61,19	2,07	11.791
Palma	52.040	201.583	179.292	1.063.025	88,41	93,03	93,63	4,90	6.493
San Bartolomé De Tirajana	46.714	91.361	267.542	838.850	84,46	87,83	87,46	8,01	7.605
Lloret De Mar	21.300	142.455	78.885	893.707	88,30	89,30	90,14	5,94	3.047
Adeje	31.435	79.963	177.519	741.036	87,34	88,42	87,88	8,25	6.468
Pájara	15.542	75.345	110.179	693.412	84,33	86,84	89,98	8,84	5.081
Sant Llorenç Des Cardassar	4.840	85.393	27.682	735.311	92,76	93,94	93,87	8,46	3.228
Torremolinos	73.844	40.032	297.124	269.764	84,24	88,73	83,95	4,98	2.988

*Sin considerar los incluidos en la tabla anterior, por aparecer también con mayor grado de ocupación.

4. Viajeros, pernoctaciones, estancia media

Datos por comunidades y ciudades autónomas y provincias

	Número de viajeros			Número de pernoctaciones			Estancia media
	Total	Residentes en España	Residentes en el extranjero	Total	Residentes en España	Residentes en el extranjero	
TOTAL	10.590.214	5.597.983	4.992.231	41.513.116	17.218.120	24.294.996	3,92
Andalucía	1.701.353	1.113.582	587.771	6.017.372	3.921.210	2.096.162	3,54
Almería	170.814	149.825	20.988	826.729	713.737	112.991	4,84
Cádiz	308.048	224.891	83.156	1.119.931	792.778	327.154	3,64
Córdoba	81.566	46.592	34.974	134.066	81.663	52.403	1,64
Granada	217.921	128.536	89.384	502.968	326.922	176.047	2,31
Huelva	161.755	138.607	23.148	737.566	609.291	128.275	4,56
Jaén	45.157	39.515	5.642	82.390	75.112	7.279	1,82
Málaga	513.495	302.124	211.370	2.253.068	1.175.403	1.077.665	4,39
Sevilla	202.598	83.491	119.107	360.654	146.304	214.350	1,78
Aragón	264.438	206.531	57.907	542.709	441.924	100.786	2,05
Huesca	102.747	82.261	20.486	268.819	224.383	44.436	2,62
Teruel	45.870	42.635	3.235	90.919	86.033	4.886	1,98
Zaragoza	115.821	81.635	34.186	182.971	131.507	51.464	1,58
Asturias, Principado de	239.414	207.935	31.480	588.092	525.139	62.953	2,46
Baleares, Illes	1.540.453	233.770	1.306.683	10.750.181	1.264.817	9.485.363	6,98
Canarias	779.545	306.838	472.706	5.931.710	1.656.304	4.275.406	7,61
Palmas, Las	459.100	165.405	293.695	3.649.270	950.623	2.698.647	7,95
Santa Cruz de Tenerife	320.444	141.434	179.011	2.282.439	705.681	1.576.759	7,12
Cantabria	172.087	143.708	28.380	447.398	388.991	58.407	2,60
Castilla y León	538.816	406.960	131.856	916.626	727.393	189.232	1,70
Ávila	37.694	30.847	6.847	67.996	56.022	11.974	1,80
Burgos	103.658	62.531	41.127	163.156	111.863	51.293	1,57
León	93.534	77.024	16.510	156.324	130.716	25.608	1,67
Palencia	25.726	20.314	5.412	45.103	37.787	7.317	1,75
Salamanca	111.414	77.489	33.925	193.668	145.511	48.157	1,74
Segovia	47.980	37.405	10.575	86.337	67.135	19.201	1,80
Soria	24.916	23.089	1.827	48.505	45.995	2.511	1,95
Valladolid	60.302	47.976	12.326	103.266	85.007	18.259	1,71
Zamora	33.592	30.286	3.307	52.269	47.356	4.912	1,56
Castilla-La Mancha	195.386	161.643	33.744	355.823	303.675	52.148	1,82
Albacete	28.348	26.635	1.713	69.971	67.111	2.860	2,47
Ciudad Real	35.976	32.085	3.891	63.705	57.267	6.438	1,77
Cuenca	37.268	31.609	5.659	62.313	53.969	8.344	1,67
Guadalajara	21.490	18.231	3.259	39.606	34.302	5.303	1,84
Toledo	72.304	53.083	19.221	120.228	91.025	29.203	1,66
Cataluña	2.196.902	833.554	1.363.348	7.985.059	2.532.495	5.452.564	3,63
Barcelona	1.123.295	280.666	842.630	3.488.834	671.509	2.817.325	3,11
Girona	538.687	219.783	318.904	2.189.406	686.848	1.502.558	4,06
Lleida	108.439	94.366	14.073	273.374	244.529	28.845	2,52
Tarragona	426.480	238.739	187.740	2.033.445	929.609	1.103.836	4,77
Comunitat Valenciana	857.666	608.240	249.426	3.456.078	2.439.001	1.017.077	4,03
Alicante/Alacant	425.480	294.099	131.381	2.020.300	1.308.063	712.238	4,75
Castellón/Castelló	144.924	127.475	17.450	639.522	589.931	49.591	4,41
Valencia/València	287.262	186.666	100.595	796.256	541.007	255.249	2,77
Extremadura	153.160	121.433	31.727	256.002	212.170	43.832	1,67
Badajoz	81.272	61.094	20.178	125.617	99.240	26.377	1,55
Cáceres	71.889	60.339	11.549	130.385	112.929	17.455	1,81
Galicia	529.985	416.647	113.338	1.238.710	1.034.960	203.750	2,34
Coruña, A	226.352	163.246	63.106	473.437	366.494	106.943	2,09
Lugo	87.485	70.071	17.414	144.869	124.097	20.772	1,66
Ourense	35.889	32.352	3.537	67.253	60.655	6.597	1,87
Pontevedra	180.259	150.978	29.280	553.152	483.714	69.438	3,07
Madrid, Comunidad de	846.757	440.550	406.207	1.703.495	783.330	920.165	2,01
Murcia, Región de	109.287	91.548	17.739	359.058	309.379	49.679	3,29
Navarra, Comunidad Foral de	101.899	74.407	27.492	206.033	166.114	39.918	2,02
País Vasco	287.871	166.893	120.978	611.279	381.975	229.303	2,12
Araba/Álava	46.441	30.061	16.380	88.193	65.110	23.084	1,90
Bizkaia	130.331	74.565	55.766	278.427	169.716	108.710	2,14
Gipuzkoa	111.099	62.266	48.833	244.659	147.150	97.509	2,20
Rioja, La	62.798	54.038	8.760	116.240	102.959	13.281	1,85
Ceuta	7.930	5.773	2.157	16.329	12.443	3.886	2,06
Melilla	4.464	3.933	531	14.922	13.840	1.082	3,34

5. Establecimientos, plazas, grados de ocupación y personal empleado

Datos por comunidades y ciudades autónomas y provincias

	Número esta- blecimientos abiertos esti- mados según la encuesta	Número de plazas estima- das según la encuesta	Grado de ocupación			Total personal empleado
			Por plazas	Por plazas en fin de semana	Por habita- ciones	
TOTAL	16.947	1.732.892	72,33	75,26	72,69	248.705
Andalucía	2.580	280.716	66,28	70,13	67,35	41.311
Almería	200	38.335	66,85	70,93	77,18	4.152
Cádiz	491	48.191	72,35	75,83	74,16	7.823
Córdoba	186	10.200	41,65	43,72	42,77	1.282
Granada	431	30.335	52,63	57,25	51,26	3.884
Huelva	184	28.176	76,78	74,75	73,76	4.716
Jaén	181	9.133	28,88	33,81	28,97	1.245
Málaga	596	91.102	76,44	82,50	78,02	14.946
Sevilla	311	25.244	45,37	47,55	46,50	3.263
Aragón	871	42.137	40,74	45,47	41,38	4.854
Huesca	364	17.662	47,88	52,88	48,03	2.034
Teruel	225	7.232	39,56	48,43	42,11	884
Zaragoza	283	17.243	33,92	36,63	34,92	1.936
Asturias, Principado de	722	28.476	65,04	68,49	64,05	3.500
Balears, Illes	1.304	336.600	92,86	93,09	93,31	48.374
Canarias	507	222.053	81,44	83,87	83,22	38.456
Palmas, Las	255	133.979	83,14	84,92	85,80	22.873
Santa Cruz de Tenerife	252	88.074	78,86	82,26	79,38	15.584
Cantabria	507	22.534	62,70	68,29	62,03	3.358
Castilla y León	1.428	61.931	47,12	53,36	47,67	8.379
Ávila	107	4.984	43,31	57,30	46,65	672
Burgos	210	9.187	56,49	59,19	53,91	1.082
León	305	11.533	43,36	49,38	43,40	1.335
Palencia	98	3.407	42,05	44,75	45,35	381
Salamanca	215	11.476	53,57	58,81	52,38	1.635
Segovia	137	5.954	45,92	55,16	47,83	837
Soria	120	3.903	39,79	43,00	40,51	538
Valladolid	139	7.876	41,94	50,07	45,60	1.260
Zamora	95	3.612	46,09	52,05	46,38	639
Castilla-La Mancha	829	34.511	32,73	38,13	34,40	4.034
Albacete	175	7.287	30,81	37,00	34,08	911
Ciudad Real	190	7.604	26,74	30,65	28,62	915
Cuenca	168	5.833	34,10	39,11	35,74	663
Guadalajara	127	4.625	27,51	31,53	28,69	415
Toledo	170	9.162	40,99	47,95	41,50	1.130
Cataluña	2.569	304.882	78,19	79,10	78,31	40.150
Barcelona	1.057	135.245	79,06	79,58	78,66	19.453
Girona	806	83.789	77,45	80,79	79,91	10.488
Lleida	365	18.820	46,21	49,29	44,55	2.130
Tarragona	341	67.027	86,32	84,39	85,73	8.079
Comunitat Valenciana	1.098	133.521	76,67	80,65	74,77	18.489
Alicante/Alacant	489	70.712	83,88	87,61	80,77	10.040
Castellón/Castelló	241	25.189	73,49	77,59	72,39	3.441
Valencia/València	369	37.619	65,25	69,62	64,96	5.008
Extremadura	443	20.398	40,00	46,82	40,27	2.900
Badajoz	211	9.926	40,32	48,58	43,42	1.381
Cáceres	233	10.472	39,71	45,16	37,28	1.519
Galicia	1.801	73.600	53,34	59,71	54,46	9.582
Coruña, A	652	26.565	56,25	63,01	58,18	3.044
Lugo	334	10.246	45,18	48,57	45,12	1.266
Ourense	198	6.396	33,54	39,29	36,46	802
Pontevedra	618	30.393	57,71	64,88	58,18	4.470
Madrid, Comunidad de	1.063	103.148	52,41	58,79	57,95	14.698
Murcia, Región de	202	19.897	54,94	57,16	54,03	3.047
Navarra, Comunidad Foral de	322	13.078	50,34	55,60	53,25	1.792
País Vasco	526	27.253	70,37	74,88	73,66	4.551
Araba/Álava	78	4.462	61,34	68,94	65,96	655
Bizcaia	213	13.073	67,54	71,87	69,95	2.100
Gipuzkoa	236	9.718	78,33	81,66	81,92	1.796
Rioja, La	151	6.455	57,27	67,87	58,13	920
Ceuta	13	851	61,89	60,99	56,38	151
Melilla	11	851	56,53	67,82	69,71	159

6. Distribución porcentual de los viajeros españoles en cada provincia según comunidad y ciudad autónoma de procedencia

Datos por provincias

(Continúa)

Provincias	Total	Andalucía	Aragón	Asturias, P. de	Balears, Illes	Canarias	Cantabria	Castilla y León	Castilla-La Mancha	Cataluña
TOTAL	100	17,39	2,91	2,28	1,17	2,89	1,22	4,67	3,51	18,54
Albacete	100	6,59	0,99	1,03	0,80	0,79	2,40	3,98	20,87	8,88
Alicante/Alacant	100	5,58	1,55	1,27	0,36	0,52	0,89	4,32	9,80	6,54
Almería	100	47,94	1,15	0,44	0,18	0,18	0,14	2,12	3,97	6,39
Araba/Álava	100	11,50	2,75	1,40	0,39	0,97	1,49	4,45	3,73	22,79
Asturias	100	8,77	1,93	7,93	0,91	2,22	2,68	10,14	3,30	10,89
Ávila	100	17,22	0,67	1,82	0,35	0,73	1,63	8,96	3,99	6,40
Badajoz	100	21,88	1,25	3,02	0,63	0,90	1,35	5,20	3,28	6,52
Balears, Illes	100	13,06	1,09	1,83	10,27	0,63	0,77	1,62	1,74	25,73
Barcelona	100	6,96	3,29	1,43	2,20	2,62	1,33	2,31	2,10	41,51
Bizkaia	100	9,92	2,30	2,60	1,17	1,79	1,58	4,67	2,06	21,62
Burgos	100	8,36	2,91	1,99	0,48	1,09	2,66	13,47	2,68	19,01
Cáceres	100	17,58	2,29	3,49	0,36	0,88	1,89	5,21	3,76	7,46
Cádiz	100	45,51	1,08	1,12	0,51	0,91	0,75	3,47	2,88	6,92
Cantabria	100	5,72	3,67	3,88	0,68	1,56	2,96	15,13	4,23	11,40
Castellón/Castelló	100	2,54	8,15	0,90	0,17	0,35	0,37	4,94	6,05	17,95
Ciudad Real	100	18,06	1,71	1,95	0,66	0,50	0,83	2,18	14,80	12,11
Córdoba	100	39,99	2,74	1,06	0,45	0,54	0,60	4,01	2,88	15,34
Coruña, A	100	10,88	2,19	3,63	0,90	1,50	1,64	6,23	2,44	12,27
Cuenca	100	11,83	2,52	1,42	1,19	0,45	0,90	3,71	8,87	14,63
Gipuzkoa	100	5,35	4,48	1,98	0,77	1,05	1,33	5,41	2,57	25,34
Girona	100	3,33	2,49	0,50	0,71	0,46	0,32	1,27	0,54	74,16
Granada	100	47,42	1,25	0,83	0,58	0,57	0,39	2,12	2,19	12,12
Guadalajara	100	8,50	2,31	0,92	0,36	0,45	0,60	4,06	19,21	9,90
Huelva	100	49,87	0,63	0,83	0,21	1,12	0,58	4,95	2,63	3,46
Huesca	100	6,08	17,68	0,52	0,85	0,48	0,66	1,95	1,76	30,45
Jaén	100	46,26	1,17	0,92	0,85	0,52	0,38	1,33	2,43	12,32
León	100	6,60	2,44	12,05	0,58	0,72	3,13	13,08	2,40	11,50
Lleida	100	3,04	1,48	0,41	0,41	0,75	0,40	0,88	0,69	75,81
Lugo	100	8,17	1,46	5,30	0,45	1,08	1,42	5,56	2,59	12,16
Madrid	100	17,06	2,33	3,37	1,77	3,04	2,67	4,27	3,27	12,51
Málaga	100	56,97	0,66	0,61	0,48	0,92	0,35	2,16	3,32	4,85
Murcia	100	13,76	0,85	0,79	0,39	0,48	0,33	3,01	7,34	9,54
Navarra	100	5,57	3,88	1,80	0,84	1,07	1,51	4,18	2,19	26,51
Ourense	100	4,62	0,85	3,07	0,55	0,61	0,55	4,55	1,33	9,74
Palencia	100	6,83	1,56	5,74	0,20	1,08	6,38	17,58	5,03	9,05
Palmas, Las	100	12,07	0,65	2,11	0,33	33,36	0,36	1,13	0,56	8,40
Pontevedra	100	7,04	0,92	6,93	0,47	1,59	1,71	10,12	1,93	8,43
Rioja, La	100	6,95	3,81	2,16	0,90	1,14	2,50	3,62	1,98	30,91
Salamanca	100	16,22	1,33	5,55	1,02	1,02	1,96	12,63	2,52	7,90
S. C. Tenerife	100	15,71	0,59	1,05	0,23	32,21	0,65	1,74	0,67	4,29
Segovia	100	12,33	5,65	2,96	0,89	0,72	1,94	8,75	3,43	8,88
Sevilla	100	42,98	1,59	1,10	1,08	1,60	0,86	2,94	1,82	13,32
Soria	100	6,27	4,76	2,25	0,61	0,55	2,01	9,30	3,97	20,29
Tarragona	100	2,40	10,90	1,02	0,58	0,34	0,69	2,30	1,59	46,03
Teruel	100	5,20	11,18	0,51	0,44	0,36	1,00	1,52	2,92	22,50
Toledo	100	14,25	1,99	2,02	1,27	0,79	1,04	3,07	12,89	12,93
Valencia/València	100	8,50	3,52	1,05	1,11	0,85	0,60	4,02	7,45	11,20
Valladolid	100	12,82	2,01	2,92	0,59	0,60	1,79	19,01	3,00	8,64
Zamora	100	13,47	1,22	5,09	0,49	0,91	1,70	13,11	3,28	8,28
Zaragoza	100	7,35	14,75	1,59	0,58	0,92	1,23	4,45	3,05	24,04
Ceuta	100	52,87	0,89	0,90	1,23	0,75	2,13	1,35	1,34	2,01
Melilla	100	61,00	1,39	0,26	0,00	1,81	0,46	1,21	1,89	3,58

6. Distribución porcentual de los viajeros españoles en cada provincia según comunidad y ciudad autónoma de procedencia

Datos por provincias

(Conclusión)

Provincias	Comunitat Valenciana	Extremadura	Galicia	Madrid, C. de	Murcia, Región de	Navarra, C. Foral de	País Vasco	Rioja, La	Ceuta	Melilla
TOTAL	9,15	2,00	4,50	19,18	2,38	1,34	5,69	0,79	0,20	0,19
Albacete	23,80	1,88	1,42	15,57	7,40	0,76	2,35	0,25	0,07	0,18
Alicante/Alacant	29,54	1,68	0,84	28,46	4,05	0,70	2,90	0,76	0,10	0,16
Almería	8,16	1,29	0,69	16,00	8,91	0,48	1,50	0,21	0,12	0,14
Araba/Álava	8,25	1,94	4,15	15,98	1,86	1,82	14,97	1,40	0,05	0,10
Asturias	5,89	1,85	6,92	24,60	1,46	1,35	7,72	1,25	0,07	0,10
Ávila	13,10	2,10	3,23	31,05	3,35	0,45	4,43	0,45	0,08	-
Badajoz	3,71	12,70	4,60	23,43	1,70	0,94	7,76	0,68	0,27	0,17
Balears, Illes	7,39	0,46	4,47	22,48	0,75	0,71	5,92	0,36	0,06	0,65
Barcelona	7,23	1,02	2,33	14,51	1,69	1,49	6,69	0,91	0,14	0,26
Bizkaia	6,10	0,67	3,43	17,67	1,66	2,62	18,61	1,43	0,06	0,03
Burgos	6,82	1,00	5,99	18,77	2,16	1,82	9,59	1,20	0,01	0,02
Cáceres	3,57	12,75	3,68	22,33	1,62	0,96	11,35	0,57	0,21	0,03
Cádiz	2,36	4,37	1,57	21,41	1,25	0,68	3,74	0,42	0,78	0,23
Cantabria	4,37	1,42	4,27	23,37	1,14	3,69	9,78	2,63	0,08	0,04
Castellón/Castelló	23,62	0,71	0,69	24,21	1,41	1,86	4,94	1,09	0,04	0,01
Ciudad Real	12,75	1,96	1,65	18,77	3,47	1,30	6,91	0,34	0,05	-
Córdoba	6,70	2,08	1,10	16,31	1,89	0,41	3,43	0,29	0,19	-
Coruña, A	6,48	1,25	22,35	20,54	1,83	1,00	4,31	0,47	0,07	0,04
Cuenca	19,82	1,65	2,92	21,51	4,39	0,81	3,03	0,17	0,13	0,03
Gipuzkoa	5,74	0,95	4,16	18,29	1,36	4,79	14,89	1,49	0,03	0,01
Girona	3,96	0,75	0,72	5,30	0,50	0,82	3,62	0,52	0,00	0,00
Granada	7,24	0,93	1,53	14,71	3,67	0,66	2,79	0,43	0,34	0,22
Guadalajara	8,70	1,10	1,78	33,89	2,26	1,53	3,99	0,40	0,05	-
Huelva	1,26	11,68	1,26	16,69	0,75	0,40	3,20	0,22	0,19	0,06
Huesca	13,15	0,73	1,03	12,70	1,25	2,90	6,88	0,74	0,09	0,11
Jaén	7,80	0,66	1,21	13,84	4,18	0,70	4,81	0,12	0,27	0,22
León	6,36	1,32	9,92	18,33	1,45	1,25	7,62	1,10	0,10	0,07
Lleida	6,26	0,22	1,09	4,76	0,80	0,50	2,14	0,24	0,03	0,08
Lugo	5,69	1,03	26,32	19,68	1,85	0,80	5,56	0,68	0,16	0,03
Madrid	11,27	2,28	4,93	17,91	3,28	1,99	6,15	1,11	0,34	0,45
Málaga	5,61	3,48	0,72	14,86	1,44	0,41	1,69	0,19	0,49	0,80
Murcia	18,14	0,62	1,39	21,21	19,80	0,31	1,59	0,27	0,14	0,05
Navarra	10,73	0,74	2,95	16,02	1,93	5,54	13,00	1,44	0,06	0,01
Ourense	3,37	0,48	47,19	15,86	1,05	0,36	5,39	0,36	0,05	-
Palencia	5,05	1,54	6,57	16,89	1,69	1,70	11,91	1,03	0,15	-
Palmas, Las	1,63	0,33	2,82	28,56	0,47	0,23	6,64	0,15	0,19	0,00
Pontevedra	4,40	1,22	27,02	19,19	1,22	1,57	5,46	0,60	0,08	0,11
Rioja, La	10,48	0,81	3,12	11,73	2,22	1,87	13,11	2,62	0,04	0,02
Salamanca	6,71	2,72	5,74	19,22	2,10	1,88	10,03	1,09	0,29	0,05
S. C. Tenerife	2,12	0,42	1,27	34,58	0,30	0,42	3,53	0,19	0,03	0,00
Segovia	13,23	1,64	4,29	21,86	5,64	0,97	6,23	0,36	0,17	0,09
Sevilla	4,92	3,06	2,20	15,30	1,40	0,77	3,80	0,33	0,84	0,08
Soria	10,89	0,95	3,13	22,39	2,17	2,02	7,23	1,09	0,13	-
Tarragona	9,10	0,54	1,05	8,00	1,29	3,86	8,07	2,10	0,00	0,12
Teruel	31,19	0,52	0,82	11,19	3,51	1,02	5,30	0,78	0,02	0,02
Toledo	12,11	1,95	2,78	20,55	2,71	0,98	8,13	0,44	0,06	0,05
Valencia/València	16,96	1,53	1,85	33,17	2,95	0,64	3,30	0,77	0,29	0,25
Valladolid	8,87	1,77	6,73	20,69	1,91	1,08	6,22	1,01	0,23	0,11
Zamora	6,28	2,52	8,12	24,22	2,44	0,85	7,32	0,63	0,06	-
Zaragoza	12,27	1,42	2,76	15,47	2,06	1,57	5,03	0,85	0,42	0,19
Ceuta	0,89	0,86	0,78	25,42	0,53	-	0,45	-	7,60	-
Melilla	8,84	0,27	1,82	6,86	0,60	0,46	1,29	0,11	0,52	7,65

7. Distribución porcentual de las pernoctaciones en cada provincia según comunidad y ciudad autónoma de procedencia

Datos por provincias

(Continúa)

Provincias	Total	Andalucía	Aragón	Asturias, P. de	Balears, Illes	Canarias	Cantabria	Castilla y León	Castilla-La Mancha	Cataluña
TOTAL	100	17,51	2,70	2,04	1,10	3,25	0,96	4,47	3,50	17,69
Albacete	100	6,06	0,59	0,85	0,88	0,63	3,32	2,65	24,47	10,50
Alicante/Alacant	100	5,86	1,66	1,88	0,19	0,47	0,88	5,88	8,69	4,69
Almería	100	49,07	1,12	0,52	0,17	0,14	0,16	2,00	3,91	6,46
Araba/Álava	100	11,30	2,43	1,23	0,34	0,91	1,23	5,33	3,49	22,78
Asturias	100	9,96	2,26	5,82	0,87	2,42	1,93	8,75	3,72	12,12
Ávila	100	15,48	0,57	1,43	0,40	0,60	1,45	7,36	4,18	6,29
Badajoz	100	22,50	1,25	2,36	0,86	0,73	1,15	4,68	3,69	8,83
Balears, Illes	100	12,84	1,24	2,29	7,60	0,49	0,95	2,01	1,38	26,52
Barcelona	100	7,17	2,69	1,27	1,48	2,38	1,18	2,79	1,77	46,43
Bizkaia	100	11,08	2,23	2,14	1,14	2,31	1,43	4,59	1,91	21,22
Burgos	100	8,98	2,67	1,79	0,50	1,00	2,61	15,61	2,73	16,52
Cáceres	100	16,52	1,87	2,81	0,35	0,85	1,30	4,88	3,30	10,01
Cádiz	100	40,13	1,26	1,50	0,38	0,82	0,69	4,07	2,90	5,77
Cantabria	100	5,82	4,54	2,64	0,53	1,73	1,88	13,62	4,82	11,26
Castellón/Castelló	100	1,67	7,11	0,71	0,10	0,15	0,34	5,77	5,69	14,33
Ciudad Real	100	18,18	1,46	1,68	0,48	0,38	0,66	1,59	16,62	10,71
Córdoba	100	40,38	2,93	1,10	0,56	0,63	0,58	3,22	2,58	17,57
Coruña, A	100	10,96	1,85	3,23	0,86	1,58	1,37	6,34	2,76	12,46
Cuenca	100	10,82	2,29	0,98	1,47	0,58	0,64	3,21	10,58	14,30
Gipuzkoa	100	5,60	4,94	1,46	1,03	1,19	1,15	4,95	2,87	25,35
Girona	100	2,44	2,82	0,55	0,47	0,31	0,37	2,00	0,68	70,88
Granada	100	45,59	1,18	0,83	0,50	0,47	0,31	2,29	1,94	13,09
Guadalajara	100	7,34	1,65	0,97	0,36	0,68	1,40	4,50	19,67	8,65
Huelva	100	43,43	0,84	1,11	0,38	0,58	0,69	6,07	2,60	3,16
Huesca	100	5,44	15,48	0,33	0,71	0,46	0,53	1,63	1,63	29,84
Jaén	100	46,61	1,07	0,70	0,80	0,74	0,21	1,07	1,79	12,93
León	100	6,44	2,19	14,14	0,57	0,56	2,65	16,99	2,08	9,70
Lleida	100	5,00	1,06	0,20	0,45	0,99	0,57	0,78	0,67	72,71
Lugo	100	6,44	1,31	5,57	0,49	0,74	1,13	6,32	2,52	11,47
Madrid	100	16,96	2,28	3,00	2,20	3,06	2,39	4,14	3,16	14,82
Málaga	100	54,28	0,72	0,76	0,38	0,83	0,37	2,18	3,57	4,25
Murcia	100	12,63	1,01	0,96	0,25	0,46	0,28	3,83	8,64	7,92
Navarra	100	5,45	4,36	1,31	0,94	1,34	1,11	3,51	2,11	24,94
Ourense	100	4,80	0,91	3,06	0,43	0,69	0,46	4,53	1,06	10,58
Palencia	100	5,67	1,11	6,22	0,50	0,72	5,25	18,29	4,44	9,67
Palmas, Las	100	11,56	0,68	1,98	0,23	26,65	0,34	1,32	0,64	9,73
Pontevedra	100	6,10	0,93	7,87	0,41	1,69	2,09	10,46	2,50	7,73
Rioja, La	100	8,66	3,81	2,23	0,99	1,43	2,03	3,49	2,07	24,98
Salamanca	100	12,97	1,21	11,42	1,06	1,10	1,73	12,54	2,86	8,30
S. C. Tenerife	100	14,34	0,78	1,45	0,20	22,18	1,06	2,02	0,85	5,48
Segovia	100	10,42	4,48	2,75	0,92	0,61	1,75	9,07	3,05	9,68
Sevilla	100	40,29	1,94	1,04	0,77	2,00	0,82	3,05	1,93	16,64
Soria	100	6,37	4,30	1,77	0,44	0,38	1,80	10,04	4,47	18,23
Tarragona	100	2,36	10,39	1,09	0,34	0,29	0,75	2,86	1,82	43,31
Teruel	100	4,67	12,23	0,94	0,34	0,24	0,63	1,57	2,51	22,65
Toledo	100	12,98	1,78	1,88	2,85	0,83	0,95	2,86	10,85	14,52
Valencia/València	100	6,69	3,56	1,17	0,68	0,65	0,64	6,09	9,26	7,91
Valladolid	100	11,39	2,27	2,95	0,81	0,91	1,69	18,76	2,94	10,32
Zamora	100	12,16	1,28	5,63	0,45	0,91	1,61	14,52	3,08	7,88
Zaragoza	100	7,59	14,85	1,61	0,58	1,23	1,21	4,59	3,05	22,82
Ceuta	100	58,43	0,35	2,27	1,75	1,02	1,40	1,14	1,53	2,70
Melilla	100	66,71	1,22	0,15	0,09	1,01	0,49	0,71	1,31	4,98

7. Distribución porcentual de las pernoctaciones en cada provincia según comunidad y ciudad autónoma de procedencia

Datos por provincias

(Conclusión)

Provincias	Comunitat Valenciana	Extremadura	Galicia	Madrid, C. de	Murcia, Región de	Navarra, C. Foral de	País Vasco	Rioja, La	Ceuta	Melilla
TOTAL	8,38	1,89	3,60	22,62	1,94	1,35	5,96	0,76	0,14	0,14
Albacete	24,42	1,12	1,13	13,65	7,36	0,51	1,50	0,14	0,03	0,18
Alicante/Alacant	25,36	1,75	1,02	32,07	3,30	1,24	4,16	0,73	0,06	0,10
Almería	6,68	0,95	0,69	18,45	6,71	0,45	2,19	0,18	0,08	0,08
Araba/Álava	9,00	1,17	3,93	14,67	1,69	1,79	17,01	1,60	0,02	0,07
Asturias	6,16	1,80	4,79	28,27	1,70	1,28	6,91	1,09	0,09	0,05
Ávila	13,46	1,84	3,00	36,05	2,91	0,33	4,23	0,39	0,04	-
Badajoz	3,68	13,40	3,70	21,95	1,74	0,71	7,84	0,63	0,20	0,11
Balears, Illes	6,26	0,44	5,44	22,96	0,63	0,82	7,23	0,36	0,06	0,47
Barcelona	5,83	1,25	2,34	13,22	1,12	1,34	6,58	0,85	0,11	0,19
Bizkaia	7,33	0,83	3,40	18,28	2,35	1,99	16,75	0,91	0,07	0,04
Burgos	7,58	1,19	5,15	18,70	1,96	1,40	10,47	1,12	0,02	0,01
Cáceres	4,13	17,70	2,77	21,05	1,54	0,75	9,50	0,47	0,19	0,02
Cádiz	1,83	3,66	1,42	28,18	0,93	0,80	4,68	0,48	0,38	0,11
Cantabria	4,35	1,19	3,35	28,60	1,18	3,68	8,38	2,34	0,06	0,03
Castellón/Castelló	20,86	0,59	0,58	32,08	1,03	1,78	5,78	1,41	0,02	0,01
Ciudad Real	13,33	1,54	1,60	20,35	4,12	1,10	5,86	0,30	0,03	-
Córdoba	7,39	1,57	1,21	14,29	2,00	0,29	3,24	0,26	0,18	-
Coruña, A	6,91	1,23	19,97	22,60	1,82	0,92	4,58	0,45	0,06	0,04
Cuenca	19,31	1,64	2,55	23,27	4,27	0,57	2,76	0,61	0,14	0,02
Gipuzkoa	5,96	0,89	2,61	21,86	1,32	4,43	13,02	1,28	0,08	0,01
Girona	3,78	0,73	1,00	6,47	0,51	1,10	5,01	0,81	0,05	0,02
Granada	6,98	1,19	1,33	16,97	2,91	0,60	2,86	0,47	0,31	0,17
Guadalajara	10,11	1,41	2,52	32,71	2,35	1,10	4,24	0,32	0,03	-
Huelva	1,19	9,04	1,36	22,92	0,64	0,52	4,87	0,31	0,19	0,11
Huesca	14,56	0,67	0,77	16,96	1,30	2,20	6,75	0,61	0,04	0,07
Jaén	10,11	0,91	1,45	11,40	5,37	0,60	3,64	0,12	0,33	0,18
León	7,03	1,33	8,41	17,33	1,51	1,20	6,81	0,89	0,08	0,08
Lleida	8,38	0,16	1,06	4,56	0,69	0,39	2,04	0,20	0,01	0,08
Lugo	4,68	0,87	26,48	22,63	1,50	0,72	6,29	0,73	0,09	0,02
Madrid	10,18	2,37	5,02	17,65	3,19	2,15	5,94	0,85	0,29	0,36
Málaga	6,15	4,36	0,64	16,95	0,90	0,41	2,28	0,25	0,32	0,43
Murcia	13,30	0,65	1,68	31,12	14,48	0,35	1,98	0,30	0,13	0,03
Navarra	12,05	0,57	3,11	15,81	1,81	5,97	14,38	1,13	0,07	0,02
Ourense	3,89	0,48	45,61	16,66	0,94	0,38	5,21	0,27	0,04	-
Palencia	6,35	1,40	7,79	16,84	1,97	1,71	11,36	0,64	0,08	-
Palmas, Las	1,70	0,32	2,72	33,28	0,25	0,28	8,00	0,21	0,09	0,03
Pontevedra	4,15	1,55	22,23	21,98	1,13	1,65	6,65	0,66	0,06	0,14
Rioja, La	11,84	0,86	2,55	12,23	2,77	1,67	15,67	2,70	0,02	0,01
Salamanca	7,74	2,33	5,38	18,45	2,08	1,45	8,32	0,85	0,19	0,03
S. C. Tenerife	2,55	0,44	1,91	39,05	0,39	0,63	6,08	0,33	0,18	0,06
Segovia	12,86	2,47	3,82	25,34	5,72	0,82	5,76	0,27	0,13	0,06
Sevilla	4,87	2,68	2,22	14,80	1,10	0,75	3,83	0,52	0,69	0,07
Soria	12,72	0,84	2,77	22,19	2,33	2,07	8,21	0,91	0,16	-
Tarragona	6,61	0,58	1,12	8,75	1,04	5,23	10,69	2,70	0,01	0,05
Teruel	33,62	0,32	0,93	9,98	3,00	1,24	4,08	1,02	0,01	0,02
Toledo	13,64	1,59	2,66	20,67	2,84	0,98	7,65	0,33	0,11	0,05
Valencia/València	10,72	1,78	2,11	40,86	1,85	1,00	3,71	1,02	0,14	0,16
Valladolid	9,37	2,00	7,11	19,18	1,59	0,91	6,18	1,33	0,20	0,08
Zamora	6,73	2,37	7,36	24,20	2,51	0,76	7,99	0,45	0,12	-
Zaragoza	12,41	1,21	2,76	16,23	1,98	1,42	4,96	0,89	0,41	0,20
Ceuta	1,22	1,32	0,31	20,76	0,31	-	0,44	-	5,07	-
Melilla	6,98	0,10	1,06	8,18	0,53	0,44	0,74	0,05	0,78	4,46

8. Viajeros y pernoctaciones según país de residencia

Datos por países

Países	Viajeros		Pernoctaciones	
	Total	%	Total	%
TOTAL	10.590.214	100,00	41.513.116	100,00
Residentes en España	5.597.983	52,86	17.218.120	41,48
Residentes en el extranjero	4.992.231	47,14	24.294.996	58,52
TOTAL residentes en el extranjero	4.992.231	100,00	24.294.996	100,00
TOTAL residentes en U.E. (sin España)	3.902.997	78,18	20.560.366	84,63
- Alemania	895.855	17,94	6.173.511	25,41
- Austria	44.645	0,89	230.274	0,95
- Bélgica	121.318	2,43	664.067	2,73
- Dinamarca	36.393	0,73	243.451	1,00
- Finlandia	13.755	0,28	55.529	0,23
- Francia	641.450	12,85	2.154.166	8,87
- Grecia	20.489	0,41	62.623	0,26
- Irlanda	56.850	1,14	262.824	1,08
- Italia	558.021	11,18	2.110.941	8,69
- Luxemburgo	12.822	0,26	77.457	0,32
- Países Bajos	176.832	3,54	970.140	3,99
- Polonia	67.749	1,36	368.283	1,52
- Portugal	190.287	3,81	568.510	2,34
- Reino Unido	902.969	18,09	5.815.948	23,94
- República Checa	27.526	0,55	172.428	0,71
- Suecia	53.956	1,08	286.368	1,18
- Resto de la UE*	82.079	1,64	343.843	1,42
Noruega	32.968	0,66	174.513	0,72
Rusia	174.956	3,50	1.173.656	4,83
Suiza	67.403	1,35	365.443	1,50
Resto de Europa	96.277	1,93	360.606	1,48
Japón	53.226	1,07	91.860	0,38
Estados Unidos	179.516	3,60	419.408	1,73
Resto de América	244.327	4,89	545.792	2,25
Países africanos	35.917	0,72	73.396	0,30
Resto del mundo	204.643	4,10	529.955	2,18

*Países incluidos en Resto de la UE: Bulgaria, Chipre, Eslovaquia, Eslovenia, Estonia, Hungría, Letonia, Lituania, Malta y Rumanía

ÍNDICE DE PRECIOS HOTELEROS (IPH). Base 2008

Agosto 2011

Datos Provisionales

Índices generales de comunidades y ciudades autónomas y Total Nacional

	Índice	Tasa de variación interanual
TOTAL	96,3	1,8
Andalucía	94,6	-1,0
Aragón	65,6	-2,8
Asturias, Principado de	94,6	0,8
Baleares, Illes	101,6	4,9
Canarias	97,4	2,7
Cantabria	92,5	-3,2
Castilla y León	94,8	-1,0
Castilla - La Mancha	91,9	-3,0
Cataluña	98,7	2,3
Comunitat Valenciana	92,7	1,6
Extremadura	96,9	3,0
Galicia	95,6	-3,2
Madrid, Comunidad de	89,0	3,3
Murcia, Región de	88,7	-2,2
Navarra, Comunidad Foral de	93,8	-1,4
País Vasco	96,6	0,3
Rioja, La	91,3	-0,1
Ceuta	113,9	7,2
Melilla	90,9	-5,3

Índice general nacional y desglose por categorías

	Índice	Tasa de variación interanual
TOTAL	96,3	1,8
HOTELES: Estrellas oro		
Cinco	88,4	1,0
Cuatro	95,8	1,9
Tres	97,6	2,3
Dos	99,6	-0,2
Una	102,5	3,1
HOSTALES: Estrellas plata		
Tres y dos	98,0	1,8
Una	97,1	2,6

Indicadores de Rentabilidad del Sector Hotelero

Agosto 2011

Datos Provisionales

ADR y RevPAR de comunidades y ciudades autónomas y Total Nacional

	ADR (en euros)	Tasa de variación interanual	RevPAR (en euros)	Tasa de variación interanual
TOTAL	81,8	2,3	59,4	6,3
Andalucía	101,0	-0,9	68,1	-1,9
Aragón	59,5	-1,9	24,5	0,4
Asturias, Principado de	74,3	2,6	47,7	2,8
Baleares, Illes	82,8	5,0	77,3	10,5
Canarias	75,0	2,3	62,3	11,8
Cantabria	86,5	-0,9	53,8	-10,2
Castilla y León	56,9	-0,3	27,5	3,1
Castilla - La Mancha	58,4	-1,7	20,2	-1,9
Cataluña	83,8	3,7	65,2	6,0
Comunitat Valenciana	84,8	6,9	63,4	10,2
Extremadura	58,5	2,1	23,7	12,4
Galicia	64,9	-1,6	35,3	-11,1
Madrid, Comunidad de	72,8	5,5	42,1	33,8
Murcia, Región de	73,5	-7,6	38,4	-10,0
Navarra, Comunidad Foral de	63,0	-3,4	33,4	1,0
País Vasco	82,9	-4,8	61,2	-1,1
La Rioja	61,3	2,1	35,9	6,4
Ceuta	72,7	-0,3	41,7	-3,7
Melilla	66,9	-2,0	46,6	1,5

ADR y RevPAR nacional y desglose por categorías

	ADR (en euros)	Tasa de variación interanual	RevPAR (en euros)	Tasa de variación interanual
TOTAL	81,8	2,3	59,4	6,3
HOTELES: Estrellas oro				
Cinco	166,4	0,3	114,9	6,4
Cuatro	93,6	1,3	74,8	4,9
Tres	71,4	3,6	57,6	9,2
Dos	63,5	-0,2	39,4	0,6
Una	56,5	1,8	30,1	-1,5
HOSTALES: Estrellas plata				
Tres y dos	50,3	-2,4	24,1	-5,9
Una	45,1	9,7	20,5	18,7

Debido a la actualización realizada en el directorio de establecimientos de Navarra en enero de 2011 y Extremadura en marzo de 2011, los datos publicados para Navarra, Extremadura y el total nacional a partir de dichas fechas, no son directamente comparables con los pul para lo cual se han elaborado coeficientes de enlace que permiten comparar los datos entre los distintos años. Los coeficientes se publica página web del INE en la sección dedicada a esta operación estadística, bajo un apartado específico denominado coeficientes de enlace.