

24 de septiembre de 2012

Coyuntura Turística Hotelera (EOH/IPH/IRSH)
Agosto 2012. *Datos provisionales*

Las pernoctaciones en establecimientos hoteleros disminuyen un 2,1% en agosto respecto al mismo mes de 2011

Los hoteles ingresan 59,7 euros por habitación disponible y facturan 84,6 euros de media por habitación ocupada

Durante el mes de agosto se registran 40,8 millones de pernoctaciones en establecimientos hoteleros, con un descenso del 2,1% respecto al mismo mes de 2011. Las pernoctaciones de residentes disminuyen un 10,0%, mientras que las de no residentes experimentan un crecimiento del 3,5%. La estancia media sube un 1,1%, situándose en 4,0 pernoctaciones por viajero.

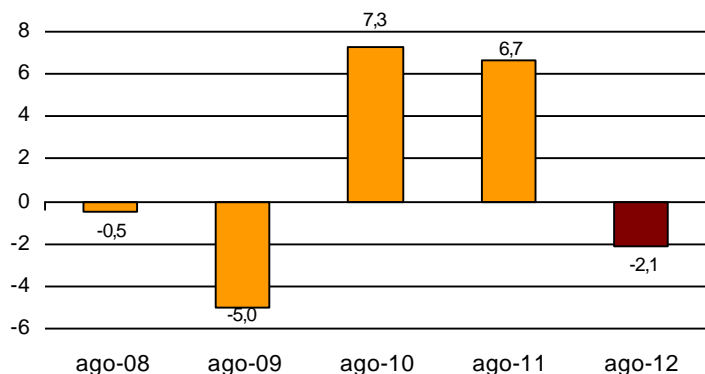
En el periodo agregado de julio y agosto, las pernoctaciones decrecen un 1,8% respecto al mismo periodo de 2011. Las de residentes descienden un 10,5%, mientras que las de no residentes crecen un 3,9%.

Durante los ocho primeros meses del año las pernoctaciones disminuyen un 1,5% respecto al mismo periodo del año anterior.

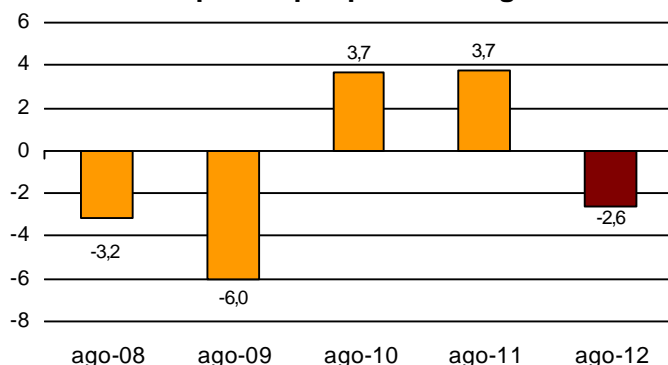
Por su parte, **el Índice de Precios Hoteleros (IPH) registra un aumento anual del 0,8%**, tasa inferior en 0,9 puntos a la registrada en agosto de 2011. Respecto a los indicadores de rentabilidad del sector hotelero, la facturación por habitación ocupada alcanza un valor medio de 84,6 euros (2,8 euros más que hace un año) y el ingreso por habitación disponible se sitúa en 59,7 euros (0,4 euros más).

En agosto se cubren el 70,7% de las plazas ofertadas, con un descenso anual del 2,6%. El grado de ocupación por plazas en fin de semana baja un 3,6% y se sitúa en el 72,6%.

Tasa de variación anual de las pernoctaciones en agosto



Tasa de variación anual del grado de ocupación por plazas en agosto

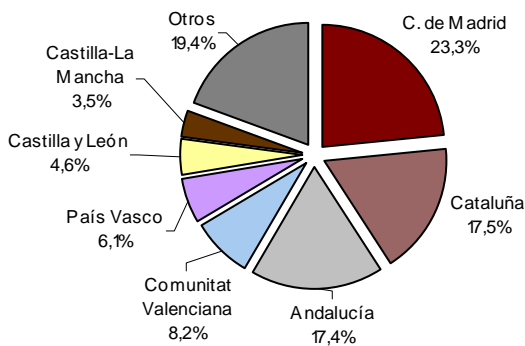


Pernoctaciones de viajeros residentes en el extranjero

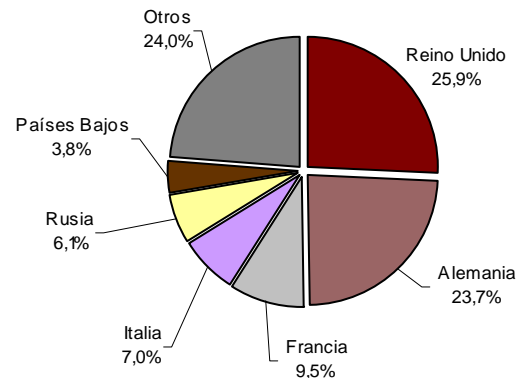
Los viajeros procedentes de Reino Unido y Alemania realizan más de 12,5 millones de pernoctaciones en agosto. El mercado británico experimenta un aumento anual del 12,4%, mientras que el alemán disminuye un 2,9%.

Las pernoctaciones de los viajeros procedentes de Francia, Italia y Rusia (los siguientes mercados emisores) registran unas tasas anuales del 9,3%, -17,2% y 29,7%, respectivamente.

Pernoctaciones de los viajeros residentes en España según procedencia en %



Pernoctaciones de los viajeros residentes en el extranjero según procedencia en %

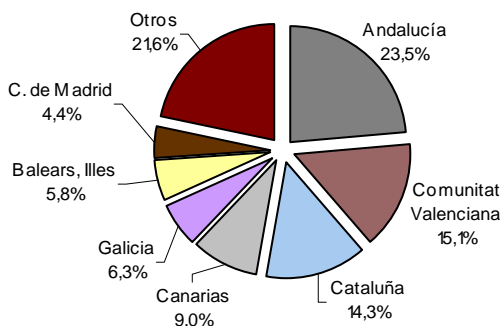


Principales destinos

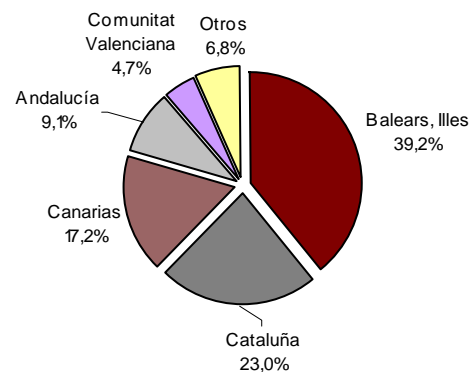
El principal destino elegido por los no residentes es Illes Balears. En esta comunidad las pernoctaciones de extranjeros aumentan un 4,5%. Le siguen Cataluña, con una tasa anual del 6,4%, y Canarias, con un incremento del 0,3%.

Andalucía, Comunitat Valenciana y Cataluña son los destinos principales de los viajeros residentes en España, con tasas anuales de pernoctaciones del -6,9%, -4,7% y -11,9%, respectivamente.

Distribución de las pernoctaciones de los viajeros residentes en España en %



Distribución de las pernoctaciones de los viajeros residentes en el extranjero en %



Resultados por comunidades autónomas, zonas turísticas y puntos turísticos

Illes Balears es la comunidad autónoma con el mayor grado de ocupación por plazas durante el mes de agosto (93,3%). Le siguen Cataluña (78,4%) y Canarias (77,7%).

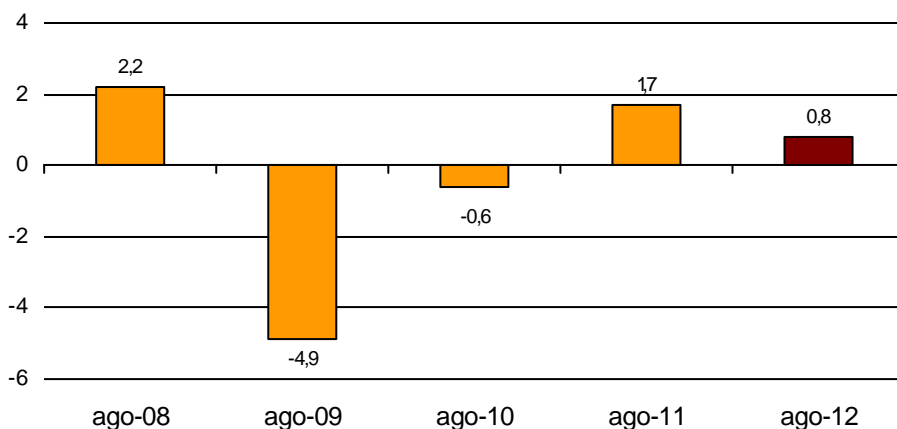
Las zonas turísticas con mayores grados de ocupación y pernoctaciones se sitúan en las islas y costas. Ibiza-Formentera presenta el mayor grado de ocupación por plazas (93,9%), mientras que en Mallorca se registra el mayor grado de ocupación por plazas en fin de semana (93,4%) y el mayor número de pernoctaciones, con ocho millones en agosto.

Los puntos turísticos con mayor número de pernoctaciones son Barcelona, Calviá y Benidorm. Sant Josep de Sa Talaia alcanza el grado de ocupación por plazas más elevado (99,9%) y Santa Margalida el mayor grado de ocupación en fin de semana (99,4%).

Evolución del Índice de Precios Hoteleros

La variación anual del Índice de Precios Hoteleros (IPH) se sitúa en el 0,8% en agosto, tasa inferior en 0,5 puntos a la obtenida el mes pasado y 0,9 puntos menor que la registrada hace un año.

IPH Tasas de variación anual en agosto



IPH por comunidades autónomas

Illes Balears, Cataluña, Andalucía y Canarias, que representan el 74,3% del peso total del IPH en el mes de agosto, presentan evoluciones diferentes.

Illes Balears, que tiene el mayor peso en la estructura de ponderaciones este mes, presenta una tasa anual del 5,9%, inferior en 1,0 puntos a la estimada en julio. Los precios hoteleros registran una variación del 2,3% en Cataluña, frente al 1,5% registrado el mes precedente. Andalucía muestra una tasa del -2,7%, frente al -1,7% del mes pasado. En Canarias, la variación es del 0,8%, 1,5 puntos menos que en julio.

IPH por categorías

Los precios hoteleros bajan en los establecimientos de cuatro estrellas de oro (-1,8%) y en los de dos estrellas de oro (-0,7%).

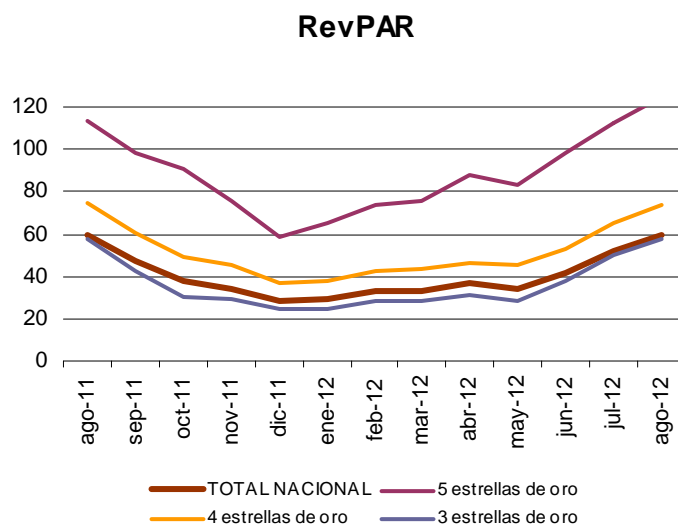
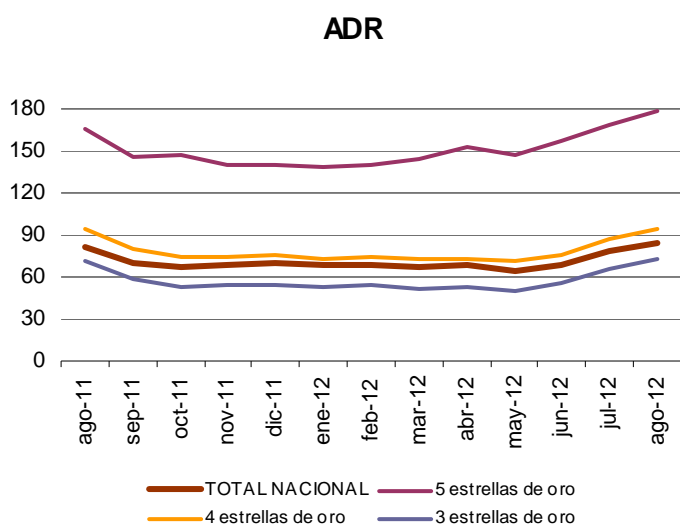
Por el contrario, los precios suben en los hoteles de cinco estrellas de oro (4,9%), tres estrellas de oro (3,6%), una estrella de plata (1,7%), tres y dos estrellas de plata (1,0%) y una estrella de oro (0,8%).

Indicadores de Rentabilidad del Sector Hotelero

La facturación media de los hoteles por cada habitación ocupada (ADR) es de 84,6 euros en agosto, superior en 2,8 euros al mismo mes de 2011.

Por su parte el ingreso por habitación disponible (RevPAR), que está condicionado por la ocupación registrada en los establecimientos hoteleros, alcanza los 59,7 euros, con un incremento de 0,4 euros.

Por categorías, la facturación media es de 178,9 euros para los hoteles de cinco estrellas, de 94,8 euros para los de cuatro y de 73,0 para los de tres estrellas. Los ingresos por habitación disponible para estas mismas categorías son de 124,6, 73,7 y 57,3 euros, respectivamente.



Más información en **INEbase** – www.ine.es Todas las notas de prensa en: www.ine.es/prensa/prensa.htm

Gabinete de prensa: Teléfonos: 91 583 93 63 / 94 08 – Fax: 91 583 90 87 - gprensa@ine.es

Área de información: Teléfono: 91 583 91 00 – Fax: 91 583 91 58 – www.ine.es/infoine

Encuesta de Ocupación en Alojamientos Turísticos (Establecimientos hoteleros)

Agosto 2012

Datos provisionales

1. Número de viajeros, pernoctaciones y estancia media según categoría del establecimiento

Categoría	Número de viajeros			Número de pernoctaciones			Estancia media
	Total	Residentes en España	Residentes en el extranjero	Total	Residentes en España	Residentes en el extranjero	
TOTAL	10.266.775	5.221.688	5.045.087	40.811.353	15.560.215	25.251.138	3,98
HOTELES: Estrellas oro							
Cinco	466.452	177.696	288.755	1.911.171	598.395	1.312.776	4,10
Cuatro	4.256.066	2.156.661	2.099.404	17.748.191	6.966.287	10.781.905	4,17
Tres	3.271.899	1.503.363	1.768.536	14.817.771	4.644.964	10.172.807	4,53
Dos	889.922	530.341	359.581	2.734.888	1.337.871	1.397.017	3,07
Una	343.118	214.996	128.123	926.155	531.721	394.434	2,70
HOSTALES: Estrellas plata							
Tres y dos	565.285	354.666	210.619	1.512.652	815.360	697.292	2,68
Una	474.033	283.965	190.068	1.160.526	665.618	494.908	2,45
Tasa interanual	-3,22	-7,01	1,04	-2,12	-10,03	3,48	1,14
Tasa interanual acumulada	-2,08	-5,05	1,34	-1,52	-7,10	2,09	0,57

2. Establecimientos, plazas, grados de ocupación y personal empleado según categoría del establecimiento

Categoría	Número establecimientos abiertos estimados según la encuesta	Número de plazas estimadas según la encuesta	Grado de ocupación			Total personal empleado
			Por plazas	Por plazas en fin de semana	Por habitaciones	
TOTAL	16.928	1.742.324	70,74	72,59	70,39	242.950
HOTELES: Estrellas oro						
Cinco	276	87.156	68,42	71,47	69,80	26.859
Cuatro	2.245	691.600	77,37	78,52	77,80	108.874
Tres	3.008	553.252	79,46	80,36	78,54	70.771
Dos	2.187	145.673	57,90	62,26	58,86	13.870
Una	1.407	60.674	48,09	52,53	50,09	5.467
HOSTALES: Estrellas plata						
Tres y dos	3.388	108.678	44,15	48,61	44,90	9.742
Una	4.416	95.291	38,58	41,42	40,45	7.369
Tasa interanual	-0,31	0,49	-2,59	-3,56	-3,02	-2,35

3. Viajeros, pernoctaciones, estancia media, grados de ocupación y personal empleado

Datos por zonas y puntos turísticos

	Viajeros		Pernoctaciones		Grado ocupación			Estancia media	Total personal empleado
	Residentes en España	Residentes en el extranjero	Residentes en España	Residentes en el extranjero	Por plazas	Por plazas fin de semana	Por habitaciones		
Zonas turísticas con mayor grado de ocupación en el mes									
Islas de Ibiza-Formentera	49.186	256.683	212.969	1.687.960	93,89	92,07	91,67	6,21	8.465
Palma - Calvià	48.012	398.756	202.961	2.702.226	93,28	93,00	93,04	6,50	13.275
Isla de Mallorca	89.403	1.013.066	424.088	7.570.073	93,18	93,36	93,00	7,25	37.176
Isla de Menorca	45.648	73.388	261.414	632.719	92,53	85,76	92,10	7,51	4.202
Costa de Gipuzkoa	38.550	35.913	97.345	82.077	89,30	90,58	91,46	2,41	1.166
Isla de Lanzarote	46.615	74.618	276.340	670.072	89,09	84,50	81,37	7,81	5.106
Costa Daurada	188.075	202.565	671.152	1.256.567	87,70	88,58	90,13	4,93	7.440
Costa Blanca	285.048	142.368	1.251.761	783.131	85,92	86,91	82,44	4,76	9.769

Zonas turísticas con mayor número de pernoctaciones en el mes*

Costa del Sol (M laga)	279.565	234.369	1.022.448	1.169.631	79,67	81,75	80,82	4,27	13.242
Costa Brava	176.587	324.875	589.991	1.553.074	80,37	82,37	82,14	4,27	9.559
Tenerife	111.203	175.944	538.571	1.540.059	75,17	76,88	75,25	7,24	14.839
Barcelona	105.914	563.187	218.507	1.644.013	82,48	83,33	84,65	2,78	12.401
Sur de Tenerife	67.205	154.744	325.059	1.368.355	79,80	81,93	81,46	7,63	11.727
Gran Canaria	71.776	118.934	385.521	1.091.255	78,17	78,85	77,71	7,74	10.335
Sur de Gran Canaria	56.760	111.163	340.194	1.061.411	83,26	84,04	83,18	8,35	9.427
Fuerteventura	24.569	96.462	149.198	973.872	76,53	76,62	79,76	9,28	7.060

Puntos turísticos con mayor grado de ocupación en el mes

Sant Josep de Sa Talaia	6.614	48.111	26.815	377.256	99,85	94,57	91,94	7,38	1.784
Santa Susanna	13.407	36.914	65.036	297.514	99,19	93,48	93,43	7,20	1.095
Son Servera	2.039	36.582	8.386	297.300	98,99	96,06	92,64	7,91	1.403
Muro	5.695	66.375	37.305	584.192	98,75	98,31	97,26	8,62	2.739
Eivissa	17.613	58.819	66.220	287.528	98,47	92,42	89,90	4,63	1.817
Yaiza	26.871	44.844	159.883	358.239	98,26	89,69	84,23	7,22	2.720
Santa Margalida	2.835	54.979	15.134	479.314	96,38	99,43	98,30	8,55	1.947
Malgrat de Mar	5.505	24.952	23.644	194.475	95,98	94,50	93,40	7,16	609
Alcúdia	4.034	74.831	21.620	616.835	95,86	95,79	94,03	8,10	3.579
Ciutadella de Menorca	21.361	29.802	125.065	255.205	94,82	86,00	92,85	7,43	1.663

Puntos turísticos con mayor número de pernoctaciones en el mes*

Barcelona	98.315	542.336	198.903	1.581.604	82,73	83,38	84,64	2,78	12.068
Calvià	15.895	191.080	92.905	1.480.635	94,04	93,52	93,81	7,60	6.884
Benidorm	145.808	81.736	731.905	572.429	93,70	91,63	86,31	5,73	6.046
Palma	32.167	198.716	105.715	1.117.699	92,06	92,38	92,50	5,30	5.996
Madrid	261.481	320.439	462.174	693.012	47,60	49,96	50,71	1,99	11.491
Salou	62.913	129.969	234.975	882.069	93,15	93,64	94,69	5,79	3.653
San Bartolomé de Tirajana	46.077	86.302	263.475	826.172	84,54	85,20	84,52	8,23	7.532
Lloret de Mar	20.238	138.625	87.212	871.979	87,33	88,39	89,73	6,04	3.299
Adeje	36.481	85.431	171.995	751.495	82,02	84,09	82,90	7,58	6.553
Pájara	14.646	68.519	95.083	662.963	79,17	77,52	79,65	9,11	4.885

*Sin considerar los incluidos en la tabla anterior, por aparecer también con mayor grado de ocupación.

4. Viajeros, pernoctaciones, estancia media

Datos por comunidades y ciudades autónomas y provincias

	Número de viajeros			Número de pernoctaciones			Estancia media
	Total	Residentes en España	Residentes en el extranjero	Total	Residentes en España	Residentes en el extranjero	
TOTAL	10.266.775	5.221.688	5.045.087	40.811.353	15.560.215	25.251.138	3,98
Andalucía	1.728.390	1.082.768	645.622	5.957.464	3.658.932	2.298.533	3,45
Almería	175.130	151.737	23.392	840.837	704.343	136.493	4,80
Cádiz	308.742	214.481	94.261	1.111.442	756.158	355.284	3,60
Córdoba	83.917	40.950	42.967	136.243	71.120	65.123	1,62
Granada	196.770	112.347	84.423	471.635	312.224	159.411	2,40
Huelva	172.633	145.042	27.591	674.654	540.337	134.317	3,91
Jaén	39.902	34.144	5.757	72.372	64.045	8.327	1,81
Málaga	559.112	306.031	253.081	2.293.265	1.077.648	1.215.617	4,10
Sevilla	192.185	78.035	114.150	357.017	133.057	223.961	1,86
Aragón	240.973	192.740	48.233	518.268	433.655	84.613	2,15
Huesca	97.051	78.781	18.270	260.744	224.182	36.562	2,69
Teruel	41.695	38.228	3.467	80.576	74.803	5.773	1,93
Zaragoza	102.228	75.731	26.496	176.948	134.670	42.278	1,73
Asturias, Principado de	220.701	192.430	28.271	538.726	487.809	50.917	2,44
Balears, Illes	1.527.374	184.237	1.343.137	10.789.222	898.470	9.890.752	7,06
Canarias	741.626	267.126	474.500	5.735.171	1.399.163	4.336.009	7,73
Palmas, Las	432.973	142.959	290.014	3.546.259	811.059	2.735.200	8,19
Santa Cruz de Tenerife	308.653	124.166	184.486	2.188.912	588.103	1.600.809	7,09
Cantabria	181.479	153.249	28.230	457.699	403.006	54.693	2,52
Castilla y León	474.761	361.209	113.551	786.095	629.385	156.710	1,66
Ávila	29.727	26.035	3.693	52.602	46.362	6.240	1,77
Burgos	98.566	59.709	38.857	150.027	102.572	47.454	1,52
León	79.766	65.626	14.140	127.491	109.048	18.443	1,60
Palencia	22.388	17.778	4.610	39.877	33.448	6.428	1,78
Salamanca	97.815	69.275	28.541	164.905	124.461	40.443	1,69
Segovia	43.550	36.633	6.916	71.751	60.701	11.050	1,65
Soria	23.717	22.216	1.501	46.157	43.296	2.860	1,95
Valladolid	51.897	39.538	12.359	86.971	68.624	18.347	1,68
Zamora	27.334	24.399	2.935	46.316	40.871	5.444	1,69
Castilla-La Mancha	169.223	138.178	31.045	289.901	240.549	49.352	1,71
Albacete	27.411	24.885	2.525	61.946	55.887	6.059	2,26
Ciudad Real	27.571	24.361	3.210	47.953	43.584	4.370	1,74
Cuenca	33.321	28.668	4.653	51.793	45.244	6.550	1,55
Guadalajara	18.208	15.783	2.426	30.449	26.192	4.256	1,67
Toledo	62.711	44.481	18.230	97.759	69.642	28.117	1,56
Cataluña	2.130.905	757.502	1.373.404	8.032.115	2.227.298	5.804.817	3,77
Barcelona	1.058.328	242.070	816.258	3.522.985	588.353	2.934.632	3,33
Girona	535.402	204.927	330.475	2.217.298	652.332	1.564.966	4,14
Lleida	101.038	86.518	14.520	250.265	222.639	27.626	2,48
Tarragona	436.137	223.987	212.150	2.041.567	763.974	1.277.593	4,68
Comunitat Valenciana	882.455	595.885	286.570	3.535.552	2.344.583	1.190.969	4,01
Alicante/Alacant	447.031	300.221	146.810	2.082.713	1.285.164	797.549	4,66
Castellón/Castelló	151.386	130.164	21.222	661.399	582.854	78.545	4,37
Valencia/València	284.038	165.500	118.538	791.440	476.564	314.875	2,79
Extremadura	133.213	115.999	17.215	224.488	199.470	25.018	1,69
Badajoz	69.229	59.066	10.164	114.380	99.487	14.893	1,65
Cáceres	63.984	56.933	7.051	110.108	99.983	10.125	1,72
Galicia	506.475	394.628	111.847	1.185.837	986.127	199.710	2,34
Coruña, A	219.075	158.888	60.187	466.126	362.405	103.721	2,13
Lugo	79.182	63.186	15.996	131.346	113.212	18.134	1,66
Ourense	33.086	29.478	3.608	64.277	57.278	6.999	1,94
Pontevedra	175.132	143.075	32.056	524.088	453.232	70.856	2,99
Madrid, Comunidad de	744.914	388.903	356.012	1.433.521	678.508	755.014	1,92
Murcia, Región de	111.076	93.734	17.342	356.182	308.724	47.458	3,21
Navarra, Comunidad Foral de	102.348	75.591	26.757	203.112	160.273	42.840	1,98
País Vasco	302.022	169.894	132.128	633.267	388.254	245.013	2,10
Araba/Álava	44.066	27.432	16.634	85.986	61.461	24.525	1,95
Bizkaia	144.029	81.660	62.369	296.072	182.504	113.568	2,06
Gipuzkoa	113.927	60.802	53.125	251.209	144.289	106.920	2,21
Rioja, La	55.941	48.434	7.507	104.343	92.555	11.788	1,87
Ceuta	7.904	5.529	2.375	16.504	11.844	4.659	2,09
Melilla	4.996	3.655	1.341	13.886	11.611	2.275	2,78

5. Establecimientos, plazas, grados de ocupación y personal empleado

Datos por comunidades y ciudades autónomas y provincias

	Número esta- blecimientos abiertos esti- mados según la encuesta	Número de plazas estimadas según la encuesta	Grado de ocupación			Total personal empleado
			Por plazas	Por plazas en fin de semana	Por habita- ciones	
TOTAL	16.928	1.742.324	70,74	72,59	70,39	242.950
Andalucía	2.608	280.897	65,54	67,75	66,25	39.101
Almería	202	37.863	68,57	69,74	77,04	3.993
Cádiz	501	46.731	72,16	75,93	75,26	7.292
Córdoba	195	10.778	39,95	42,76	41,21	1.366
Granada	417	30.092	49,70	55,31	50,43	3.312
Huelva	173	28.436	73,86	73,61	70,58	4.139
Jaén	185	9.003	25,69	32,25	26,36	1.065
Málaga	608	92.045	76,62	78,58	77,55	14.705
Sevilla	327	25.948	43,62	42,44	42,12	3.229
Aragón	868	42.026	39,08	44,20	40,12	4.395
Huesca	362	17.626	46,82	51,40	48,58	1.845
Teruel	212	7.015	35,94	43,59	37,31	793
Zaragoza	294	17.386	32,51	37,14	33,40	1.757
Asturias, Principado de	710	28.848	59,09	64,73	60,20	3.465
Balears, Illes	1.284	337.560	93,25	92,47	92,68	49.843
Canarias	514	226.730	77,72	77,99	76,95	38.278
Palmas, Las	267	136.148	80,21	79,45	79,23	22.501
Santa Cruz de Tenerife	248	90.582	73,97	75,80	73,62	15.777
Cantabria	501	22.652	63,46	67,88	63,00	3.096
Castilla y León	1.439	62.087	40,37	47,68	40,94	7.899
Ávila	111	5.051	33,34	47,44	38,67	681
Burgos	220	9.220	51,93	57,79	49,22	1.045
León	304	11.364	35,95	44,88	37,54	1.293
Palencia	93	3.389	37,62	46,97	41,61	332
Salamanca	204	11.287	46,10	51,68	44,77	1.461
Segovia	141	5.947	38,39	45,61	36,53	738
Soria	129	4.200	35,32	41,56	37,20	570
Valladolid	141	8.058	34,56	38,29	35,71	1.201
Zamora	95	3.571	41,35	50,62	44,39	579
Castilla-La Mancha	841	34.915	26,50	32,01	28,17	3.319
Albacete	172	7.468	26,66	28,69	27,71	732
Ciudad Real	188	7.649	20,13	24,07	22,48	722
Cuenca	160	5.750	28,93	36,75	30,00	585
Guadalajara	133	4.797	20,44	26,33	24,51	412
Toledo	188	9.251	33,27	41,26	33,99	868
Cataluña	2.507	304.768	78,44	79,76	79,72	40.357
Barcelona	1.048	135.952	79,63	80,08	80,84	19.897
Girona	782	83.949	77,98	80,68	79,96	10.369
Lleida	347	18.165	44,00	46,21	43,00	1.976
Tarragona	330	66.702	85,98	87,06	87,71	8.115
Comunitat Valenciana	1.122	137.151	76,04	78,17	73,36	18.077
Alicante/Alacant	494	73.243	82,90	84,20	78,89	10.249
Castellón/Castelló	250	25.642	74,53	73,98	69,19	3.328
Valencia/València	378	38.266	63,91	69,44	65,41	4.500
Extremadura	452	20.581	34,79	40,48	35,10	2.601
Badajoz	199	9.822	37,17	42,34	37,38	1.173
Cáceres	253	10.760	32,62	38,77	33,01	1.428
Galicia	1.825	74.083	50,74	55,77	51,03	8.937
Coruña, A	682	27.598	53,55	57,06	53,56	2.906
Lugo	336	10.171	41,28	45,32	43,09	1.180
Ourense	202	6.541	31,49	36,63	33,90	752
Pontevedra	606	29.773	55,60	62,34	55,22	4.099
Madrid, Comunidad de	1.091	102.161	44,85	47,85	47,49	13.877
Murcia, Región de	193	19.826	54,12	55,95	51,33	2.543
Navarra, Comunidad Foral de	298	12.833	50,49	54,96	51,05	1.662
País Vasco	515	27.330	72,79	74,96	74,66	4.349
Araba/Álava	70	4.429	60,57	66,54	64,42	624
Bizcaia	205	13.030	72,07	72,43	72,31	2.045
Gipuzkoa	240	9.870	79,22	82,08	82,16	1.680
Rioja, La	137	6.204	53,55	58,05	54,15	853
Ceuta	12	819	65,00	71,36	63,58	141
Melilla	11	851	52,29	54,27	59,92	157

6. Distribución porcentual de los viajeros españoles en cada provincia según comunidad y ciudad autónoma de procedencia

Datos por provincias

(Continúa)

Provincias	Total	Andalucía	Aragón	Asturias, P. de	Balears, Illes	Canarias	Cantabria	Castilla y León	Castilla-La Mancha	Cataluña
TOTAL	100	17,28	2,83	2,15	1,20	2,85	1,11	4,80	3,44	18,38
Albacete	100	6,69	1,13	1,43	0,64	0,44	0,57	2,83	19,08	9,16
Alicante/Alacant	100	4,71	1,30	1,02	0,58	0,32	0,63	4,70	9,98	5,77
Almería	100	41,54	0,61	0,63	0,28	0,15	0,29	1,98	3,82	8,15
Araba/Álava	100	9,43	3,33	1,31	0,85	1,10	1,37	4,93	2,29	21,56
Asturias	100	7,15	2,60	7,86	0,69	1,20	2,30	13,56	3,54	8,53
Ávila	100	19,01	1,71	1,33	0,35	0,80	0,71	5,95	5,51	8,27
Badajoz	100	20,19	1,97	2,15	0,41	1,02	0,94	4,76	4,14	6,97
Balears, Illes	100	10,20	1,61	1,63	11,16	0,77	0,91	2,13	1,44	25,98
Barcelona	100	6,76	3,02	1,39	2,14	2,42	0,97	2,42	1,47	45,71
Bizkaia	100	8,85	2,31	2,10	1,33	1,92	1,23	5,23	3,54	19,27
Burgos	100	9,86	2,54	1,87	0,51	0,99	1,64	11,02	2,75	20,31
Cáceres	100	15,11	2,03	4,61	0,22	0,74	1,59	5,15	4,13	6,68
Cádiz	100	46,90	0,82	1,25	0,37	0,83	0,64	3,08	2,44	5,93
Cantabria	100	6,62	4,13	3,12	0,60	1,21	3,84	16,81	3,21	9,11
Castellón/Castelló	100	2,28	8,46	0,58	0,27	0,21	0,34	4,20	5,09	18,23
Ciudad Real	100	15,47	1,44	1,25	0,46	0,92	0,77	2,50	13,45	14,63
Córdoba	100	39,75	2,87	1,26	0,20	0,49	0,35	1,88	2,77	15,98
Coruña, A	100	8,82	1,53	3,76	1,99	1,80	1,38	5,90	2,16	11,29
Cuenca	100	10,06	1,60	1,73	2,26	0,52	1,35	3,62	9,59	13,53
Gipuzkoa	100	6,01	4,33	2,24	0,73	0,78	1,24	4,91	2,92	23,29
Girona	100	1,85	1,41	0,41	0,42	0,25	0,35	1,51	0,90	77,55
Granada	100	48,60	1,02	0,71	0,62	0,50	0,49	1,88	2,43	11,30
Guadalajara	100	8,67	3,71	0,78	0,24	0,50	0,77	2,98	14,97	11,58
Huelva	100	54,95	0,54	0,67	0,27	0,66	0,49	4,21	2,37	2,58
Huesca	100	4,81	18,44	1,65	1,16	0,51	0,53	1,54	1,75	28,22
Jaén	100	40,98	0,90	0,62	1,11	0,34	0,89	2,59	3,64	11,11
León	100	5,28	2,27	11,77	0,79	1,16	3,27	15,93	2,52	10,70
Lleida	100	4,80	1,98	0,26	0,64	0,46	0,27	0,80	0,80	73,70
Lugo	100	7,21	1,31	5,45	0,60	1,36	2,07	6,16	2,73	10,65
Madrid	100	15,22	2,22	3,08	1,73	3,54	2,05	4,26	2,90	12,90
Málaga	100	61,71	1,41	0,63	0,66	1,08	0,34	1,80	2,44	4,78
Murcia	100	13,96	1,06	0,73	0,47	0,54	0,44	2,84	7,53	9,59
Navarra	100	6,29	3,45	1,46	0,94	0,90	1,26	4,23	2,47	25,20
Ourense	100	5,72	1,08	3,64	0,59	0,35	0,94	5,90	1,82	6,73
Palencia	100	5,50	1,27	3,06	0,66	1,67	4,02	18,88	3,01	12,50
Palmas, Las	100	10,61	0,65	1,57	0,60	36,13	0,28	1,17	0,65	7,08
Pontevedra	100	5,98	1,51	6,43	0,58	1,09	1,38	10,05	2,56	7,61
Rioja, La	100	6,33	3,60	2,44	0,72	1,09	2,54	3,86	1,69	27,70
Salamanca	100	18,72	1,82	5,40	0,63	0,85	1,93	11,38	2,89	7,39
S. C. Tenerife	100	15,35	0,66	1,21	0,35	34,08	0,88	1,72	0,56	4,32
Segovia	100	11,62	1,70	3,12	0,41	0,86	1,59	7,66	5,32	10,44
Sevilla	100	41,49	1,70	1,23	0,69	2,07	0,94	2,87	1,89	13,35
Soria	100	6,74	5,41	3,36	0,47	0,58	1,19	9,78	3,05	18,59
Tarragona	100	2,51	8,66	0,55	0,79	0,14	0,92	2,31	1,68	52,25
Teruel	100	5,94	9,59	0,70	0,40	0,59	0,72	1,93	2,85	21,92
Toledo	100	14,55	2,29	2,00	0,39	1,09	1,43	3,33	13,59	14,07
Valencia/València	100	7,32	3,28	1,07	1,50	1,02	0,56	4,13	7,27	10,58
Valladolid	100	11,73	1,90	4,15	0,82	1,00	2,24	17,30	3,73	8,05
Zamora	100	11,77	1,97	4,85	0,86	0,53	2,06	15,36	2,95	7,68
Zaragoza	100	7,69	15,84	1,66	0,88	1,14	1,25	3,57	3,19	22,46
Ceuta	100	46,72	0,21	-	0,85	1,28	1,65	1,60	1,81	2,96
Melilla	100	51,67	0,88	0,73	0,56	1,49	0,32	1,01	1,72	7,42

6. Distribución porcentual de los viajeros españoles en cada provincia según comunidad y ciudad autónoma de procedencia

Datos por provincias

(Conclusión)

Provincias	Comunitat Valenciana	Extremadura	Galicia	Madrid, C. de	Murcia, Región de	Navarra, C. Foral de	País Vasco	Rioja, La	Ceuta	Melilla
TOTAL	9,16	1,88	4,44	19,79	2,37	1,39	5,68	0,80	0,22	0,23
Albacete	28,94	1,27	2,10	16,29	6,42	0,47	2,19	0,33	0,02	0,02
Alicante/Alacant	32,57	0,95	0,83	28,29	3,91	0,93	2,80	0,63	0,06	0,02
Almería	10,05	0,93	0,56	19,46	9,09	0,29	1,36	0,13	0,07	0,59
Araba/Álava	9,66	0,84	3,56	20,14	2,55	1,53	14,63	0,85	0,07	-
Asturias	5,72	1,04	7,39	26,87	1,54	1,12	7,83	0,83	0,15	0,08
Ávila	11,91	3,06	2,91	28,29	4,59	0,32	4,82	0,40	-	0,06
Badajoz	3,78	14,83	3,39	24,69	1,12	0,73	7,91	0,50	0,26	0,23
Balears, Illes	7,18	0,52	2,44	24,42	0,65	0,85	7,14	0,59	0,29	0,10
Barcelona	6,40	1,34	2,72	12,43	1,31	1,49	6,27	0,65	0,24	0,83
Bizkaia	6,25	1,34	3,42	20,36	1,76	2,58	17,01	1,32	0,16	0,02
Burgos	9,00	1,34	4,81	21,26	1,74	1,64	7,86	0,75	0,04	0,07
Cáceres	3,80	18,03	3,97	20,95	1,30	0,83	10,07	0,57	0,16	0,06
Cádiz	2,36	3,76	1,15	23,60	0,85	0,79	3,89	0,37	0,77	0,20
Cantabria	5,42	1,29	3,73	22,34	0,95	4,19	10,33	3,01	0,07	0,03
Castellón/Castelló	23,02	0,36	0,59	27,31	0,99	2,10	4,44	1,43	0,07	0,04
Ciudad Real	11,98	2,69	1,67	21,37	2,99	0,83	7,15	0,27	0,09	0,08
Córdoba	6,32	1,78	1,26	17,46	1,66	0,66	4,81	0,29	0,15	0,04
Coruña, A	6,49	1,59	25,50	19,95	1,48	0,85	4,58	0,76	0,10	0,08
Cuenca	21,70	0,99	1,86	22,97	4,00	0,66	3,08	0,42	0,06	-
Gipuzkoa	8,11	1,01	3,39	19,62	1,39	5,77	12,11	1,61	0,05	0,50
Girona	2,88	0,23	0,74	6,26	0,43	0,96	3,39	0,34	0,08	0,03
Granada	7,13	1,12	1,40	15,30	3,72	0,52	2,40	0,43	0,22	0,21
Guadalajara	9,07	1,41	1,29	36,40	1,76	1,90	3,36	0,38	0,03	0,20
Huelva	1,94	8,82	1,25	15,82	1,01	0,29	3,42	0,41	0,23	0,06
Huesca	12,80	0,63	0,89	14,30	0,86	2,58	7,44	1,83	0,04	0,02
Jaén	9,30	1,18	1,02	15,44	4,60	1,69	3,86	0,33	0,19	0,21
León	6,05	1,60	10,12	17,09	1,52	1,94	6,86	1,06	0,03	0,04
Lleida	5,53	0,38	1,04	5,33	0,93	0,37	2,32	0,29	0,08	0,01
Lugo	6,71	1,13	27,55	18,43	1,13	0,97	6,02	0,49	0,03	-
Madrid	11,05	2,33	4,96	20,23	3,84	1,78	6,01	1,05	0,22	0,62
Málaga	2,06	2,36	0,89	14,64	1,39	0,41	2,49	0,25	0,39	0,25
Murcia	14,57	0,92	1,26	22,57	21,00	0,60	1,56	0,15	0,12	0,11
Navarra	10,92	0,66	2,07	18,48	1,85	5,85	13,04	0,82	0,08	0,03
Ourense	2,80	0,58	45,96	16,11	0,93	0,51	6,10	0,21	0,03	-
Palencia	4,36	2,19	3,94	24,11	2,29	0,78	11,10	0,67	-	-
Palmas, Las	1,32	0,34	2,01	30,24	0,16	0,25	6,07	0,13	0,24	0,50
Pontevedra	3,94	1,16	28,74	19,48	0,86	0,83	6,51	0,82	0,09	0,35
Rioja, La	10,89	2,00	2,54	15,24	1,82	1,57	12,88	2,29	0,24	0,57
Salamanca	6,95	2,89	4,90	18,92	1,74	1,45	11,27	0,74	0,06	0,06
S. C. Tenerife	1,88	1,21	1,97	30,06	0,37	0,48	4,57	0,12	0,16	0,03
Segovia	12,34	1,58	3,81	27,75	4,36	1,08	5,55	0,49	0,27	0,05
Sevilla	4,29	2,95	1,88	15,44	2,15	1,19	3,93	0,45	1,36	0,12
Soria	11,56	1,05	2,90	21,61	2,02	1,95	8,02	1,55	0,12	0,06
Tarragona	6,43	0,25	1,03	6,41	1,02	4,25	7,44	2,49	0,27	0,60
Teruel	32,27	0,23	1,09	9,93	4,38	1,23	5,71	0,45	0,07	-
Toledo	10,92	2,09	3,83	17,16	3,31	1,44	7,90	0,41	0,07	0,13
Valencia/València	20,66	0,81	1,17	33,92	2,55	0,76	2,50	0,73	0,11	0,05
Valladolid	9,50	1,46	6,42	20,55	2,86	0,86	6,60	0,66	0,11	0,05
Zamora	7,77	1,63	7,66	23,78	1,18	0,74	7,74	1,36	0,11	-
Zaragoza	10,84	0,81	3,15	16,57	2,05	1,85	5,73	1,13	0,14	0,04
Ceuta	0,48	0,00	0,32	26,77	-	-	-	-	15,35	-
Melilla	8,90	1,05	1,36	10,50	4,25	-	0,96	-	1,21	5,98

EOH (ANEXO DE TABLAS) - AGOSTO 2012 (6/9)

Datos provisionales

7. Distribución porcentual de las pernoctaciones en cada provincia según comunidad y ciudad autónoma de procedencia

Datos por provincias

(Continúa)

Provincias	Total	Andalucía	Aragón	Asturias, P. de	Balears, Illes	Canarias	Cantabria	Castilla y León	Castilla-La Mancha	Cataluña
TOTAL	100	17,43	2,69	1,92	1,09	3,14	0,86	4,58	3,52	17,53
Albacete	100	6,00	1,04	0,90	1,68	0,35	0,33	3,47	20,35	8,95
Alicante/Alacant	100	4,99	1,64	1,46	0,40	0,31	0,73	6,32	10,06	4,56
Almería	100	42,14	0,67	0,79	0,24	0,15	0,23	1,95	3,94	9,25
Araba/Álava	100	9,45	2,82	1,45	1,22	1,10	1,25	4,88	2,17	21,79
Asturias	100	8,12	3,30	5,89	0,75	1,41	1,62	11,33	3,37	8,96
Ávila	100	16,53	1,54	1,27	0,44	1,15	0,84	8,31	4,71	8,49
Badajoz	100	21,79	1,56	1,70	0,80	1,00	0,78	3,88	4,28	8,72
Balears, Illes	100	10,35	1,73	1,83	8,04	0,58	0,93	2,53	1,46	25,56
Barcelona	100	7,39	2,73	1,32	1,63	2,04	0,97	2,22	1,35	48,69
Bizkaia	100	9,73	1,85	1,67	1,29	2,62	0,74	3,93	3,20	21,31
Burgos	100	9,29	2,62	1,66	0,56	0,92	1,48	11,95	2,88	19,07
Cáceres	100	14,23	1,97	3,62	0,24	0,79	1,43	4,46	4,32	8,55
Cádiz	100	42,07	1,01	1,62	0,35	0,58	0,56	3,33	2,42	5,11
Cantabria	100	7,47	4,46	2,47	0,43	1,34	2,20	15,06	3,58	8,99
Castellón/Castelló	100	1,52	7,01	0,57	0,18	0,18	0,23	5,22	4,79	15,45
Ciudad Real	100	15,83	1,32	1,07	0,50	0,78	0,51	2,51	12,59	13,76
Córdoba	100	39,50	2,33	1,97	0,20	0,36	0,38	1,62	2,17	18,76
Coruña, A	100	9,60	1,78	3,12	1,74	1,92	1,28	5,66	2,23	11,64
Cuenca	100	9,64	1,46	1,30	1,80	0,51	1,22	3,70	9,90	14,66
Gipuzkoa	100	5,59	4,34	1,81	0,71	0,92	0,92	4,30	3,28	24,72
Girona	100	1,46	1,63	0,33	0,25	0,21	0,26	1,98	0,73	76,25
Granada	100	50,16	0,78	0,80	0,51	0,38	0,38	1,94	2,55	11,48
Guadalajara	100	8,48	3,49	0,71	0,22	0,37	1,04	3,44	16,28	10,56
Huelva	100	50,06	0,53	1,05	0,18	0,26	0,54	5,43	2,49	2,29
Huesca	100	4,30	16,36	1,45	0,77	0,37	0,37	1,22	1,82	28,06
Jaén	100	45,23	0,57	0,42	0,73	0,48	0,63	1,96	3,51	11,11
León	100	4,76	1,65	13,04	0,82	0,95	2,74	20,01	2,32	10,38
Lleida	100	4,46	1,45	0,36	0,49	0,48	0,26	0,74	0,77	73,35
Lugo	100	5,53	1,06	5,00	0,40	1,12	1,56	7,05	2,74	10,21
Madrid	100	15,86	2,09	2,95	1,82	3,89	2,12	4,01	2,72	14,37
Málaga	100	58,15	1,25	0,95	0,63	0,86	0,37	2,31	2,78	4,19
Murcia	100	12,75	1,10	0,78	0,27	0,38	0,47	3,95	8,13	8,13
Navarra	100	5,64	3,22	0,95	0,78	0,93	0,99	3,25	1,97	24,83
Ourense	100	5,33	0,90	3,42	0,62	0,31	0,76	5,29	1,91	9,29
Palencia	100	5,05	1,11	3,18	0,97	2,69	3,36	16,98	2,90	11,71
Palmas, Las	100	10,13	0,62	1,75	0,67	28,36	0,28	1,25	0,56	7,86
Pontevedra	100	5,38	1,75	6,71	0,70	1,17	1,43	11,00	2,74	7,58
Rioja, La	100	8,67	3,37	1,87	0,70	1,09	1,89	4,00	1,74	23,33
Salamanca	100	15,28	1,64	13,24	0,87	0,81	1,71	9,92	2,77	8,49
S. C. Tenerife	100	14,11	0,90	1,86	0,34	22,39	1,00	2,52	0,76	5,91
Segovia	100	10,96	1,68	2,90	0,41	0,95	1,43	6,87	4,03	11,58
Sevilla	100	36,24	2,16	1,22	0,96	2,01	1,19	3,37	1,90	16,66
Soria	100	7,84	5,55	3,59	0,53	0,41	1,02	10,23	2,70	16,18
Tarragona	100	2,32	9,70	0,53	0,63	0,09	0,84	3,37	1,84	45,58
Teruel	100	5,37	13,04	0,50	0,26	0,41	0,53	1,62	2,29	22,44
Toledo	100	14,68	2,08	1,67	0,34	1,14	1,22	3,28	13,86	15,93
Valencia/València	100	5,92	3,34	1,01	0,97	0,87	0,69	5,32	9,67	8,16
Valladolid	100	12,01	1,83	4,23	0,78	1,13	2,78	15,49	3,78	9,00
Zamora	100	9,62	1,47	4,68	1,27	0,72	1,57	15,83	3,11	7,88
Zaragoza	100	7,80	15,63	1,63	1,07	1,71	1,27	3,62	2,98	21,22
Ceuta	100	55,07	0,08	-	0,31	0,86	1,47	1,83	1,01	4,34
Melilla	100	50,18	0,55	1,51	1,10	1,52	0,67	1,73	1,47	5,37

7. Distribución porcentual de las pernoctaciones en cada provincia según comunidad y ciudad autónoma de procedencia

Datos por provincias

(Conclusión)

Provincias	Comunitat Valenciana	Extremadura	Galicia	Madrid, C. de	Murcia, Región de	Navarra, C. Foral de	País Vasco	Rioja, La	Ceuta	Melilla
TOTAL	8,22	1,72	3,39	23,30	1,96	1,38	6,07	0,81	0,18	0,22
Albacete	28,36	1,07	1,27	17,94	6,14	0,54	1,30	0,18	0,01	0,12
Alicante/Alacant	26,29	1,16	0,97	31,59	2,70	1,18	4,77	0,79	0,05	0,03
Almería	8,78	0,97	0,51	21,04	6,61	0,31	1,67	0,16	0,07	0,52
Araba/Álava	10,59	0,57	3,02	18,74	2,90	1,27	16,17	0,56	0,05	-
Asturias	6,21	0,95	6,28	31,16	1,65	1,10	6,81	0,89	0,10	0,12
Ávila	12,05	2,56	2,81	29,01	4,41	0,23	5,09	0,50	-	0,07
Badajoz	3,73	15,36	3,89	22,20	1,44	0,57	7,44	0,46	0,20	0,21
Balears, Illes	6,64	0,62	2,55	25,58	0,66	1,14	8,38	0,71	0,54	0,17
Barcelona	5,54	1,42	2,68	11,58	1,12	1,33	6,52	0,78	0,20	0,50
Bizkaia	7,04	1,32	3,53	20,83	2,12	1,83	15,77	1,02	0,21	0,01
Burgos	10,11	1,50	4,57	21,13	1,94	1,64	7,81	0,72	0,07	0,08
Cáceres	4,95	18,73	3,07	22,23	1,52	0,57	8,69	0,42	0,13	0,08
Cádiz	1,81	3,45	0,93	29,28	0,71	0,93	4,89	0,39	0,42	0,12
Cantabria	5,10	1,32	2,63	26,56	0,80	4,75	9,22	3,53	0,05	0,03
Castellón/Castelló	17,42	0,34	0,58	35,69	0,63	2,44	6,05	1,63	0,06	0,02
Ciudad Real	12,21	2,59	2,44	23,48	2,83	0,73	6,56	0,17	0,05	0,04
Córdoba	7,53	1,85	1,21	14,71	1,86	0,56	4,55	0,26	0,16	0,02
Coruña, A	7,17	1,38	21,31	23,07	1,67	0,82	4,74	0,73	0,05	0,09
Cuenca	22,69	0,88	2,02	21,23	4,11	0,79	3,17	0,85	0,06	-
Gipuzkoa	8,62	1,14	2,40	23,71	1,38	4,48	9,97	1,34	0,05	0,35
Girona	2,51	0,22	1,02	6,35	0,25	1,15	5,01	0,36	0,04	0,01
Granada	5,62	0,99	1,18	15,87	3,27	0,49	2,98	0,29	0,18	0,16
Guadalajara	9,67	1,35	0,76	37,28	1,16	1,51	3,28	0,30	0,02	0,10
Huelva	1,34	7,06	1,53	20,30	0,92	0,27	4,96	0,54	0,21	0,03
Huesca	14,56	0,54	0,71	16,31	1,56	2,19	7,99	1,37	0,04	0,01
Jaén	10,03	1,47	0,86	13,24	5,39	1,13	2,69	0,23	0,10	0,22
León	6,62	1,21	9,55	15,74	1,36	1,65	6,14	0,99	0,02	0,04
Lleida	6,56	0,27	0,95	5,22	1,55	0,33	2,48	0,26	0,03	0,00
Lugo	5,28	0,89	28,88	21,78	0,86	0,84	6,21	0,51	0,07	-
Madrid	10,32	2,89	5,19	18,99	3,51	1,54	5,88	0,91	0,23	0,70
Málaga	1,75	3,09	0,97	17,51	1,14	0,50	2,87	0,23	0,27	0,20
Murcia	10,75	1,02	1,42	31,88	16,11	0,56	1,87	0,25	0,12	0,07
Navarra	12,36	0,55	2,11	20,28	1,81	4,96	14,47	0,74	0,11	0,05
Ourense	2,84	0,55	41,96	17,30	0,89	0,45	7,85	0,28	0,03	-
Palencia	4,55	1,90	3,46	23,05	5,26	0,91	12,54	0,39	-	-
Palmas, Las	1,16	0,35	1,83	35,64	0,16	0,33	8,21	0,14	0,18	0,50
Pontevedra	3,49	1,06	21,61	22,58	0,80	1,53	9,15	1,05	0,07	0,19
Rioja, La	11,60	2,36	2,07	16,52	1,95	1,41	14,31	2,39	0,19	0,54
Salamanca	7,47	2,24	4,18	18,15	1,91	1,26	9,32	0,64	0,04	0,06
S. C. Tenerife	2,09	1,62	2,60	36,50	0,47	0,58	6,09	0,13	0,10	0,04
Segovia	12,03	2,04	3,01	30,51	4,08	0,95	5,96	0,35	0,21	0,03
Sevilla	4,93	2,54	1,91	15,81	1,98	1,30	3,87	0,58	1,24	0,12
Soria	11,78	0,86	2,92	23,49	2,00	1,32	8,26	1,13	0,11	0,07
Tarragona	5,38	0,21	1,00	8,04	0,65	5,66	9,95	3,13	0,13	0,96
Teruel	34,52	0,20	0,75	8,47	3,98	0,87	4,36	0,33	0,07	-
Toledo	11,92	2,29	4,25	14,39	3,42	1,19	7,83	0,36	0,06	0,10
Valencia/València	14,12	0,91	1,20	41,91	1,66	0,78	2,51	0,76	0,15	0,03
Valladolid	9,22	1,57	7,42	19,68	2,66	0,92	6,80	0,56	0,09	0,03
Zamora	9,94	1,70	8,13	22,40	1,02	0,56	8,81	1,18	0,09	-
Zaragoza	10,86	0,76	3,26	18,20	1,98	1,74	5,19	0,94	0,14	0,03
Ceuta	0,90	2,38	0,12	21,19	-	-	-	-	10,44	-
Melilla	11,10	1,09	1,32	12,28	3,42	-	0,54	-	1,88	4,28

EOH (ANEXO DE TABLAS) - AGOSTO 2012 (8/9)

Datos provisionales

8. Viajeros y pernoctaciones según país de residencia

Datos por países

Países	Viajeros		Pernoctaciones	
	Total	%	Total	%
TOTAL	10.266.775	100,00	40.811.353	100,00
Residentes en España	5.221.688	50,86	15.560.215	38,13
Residentes en el extranjero	5.045.087	49,14	25.251.138	61,87
TOTAL residentes en el extranjero	5.045.087	100,00	25.251.138	100,00
TOTAL residentes en U.E. (sin España)	3.920.104	77,70	21.040.447	83,32
- Alemania	850.272	16,85	5.992.693	23,73
- Austria	44.904	0,89	238.396	0,94
- Bélgica	134.226	2,66	688.952	2,73
- Dinamarca	40.017	0,79	242.257	0,96
- Finlandia	16.403	0,33	61.013	0,24
- Francia	716.311	14,20	2.403.591	9,52
- Grecia	15.443	0,31	49.152	0,19
- Irlanda	62.711	1,24	302.765	1,20
- Italia	457.270	9,06	1.774.636	7,03
- Luxemburgo	11.048	0,22	62.776	0,25
- Países Bajos	172.769	3,42	968.185	3,83
- Polonia	67.746	1,34	386.780	1,53
- Portugal	163.047	3,23	489.647	1,94
- Reino Unido	993.300	19,69	6.529.372	25,86
- República Checa	32.001	0,63	189.787	0,75
- Suecia	64.379	1,28	348.075	1,38
- Resto de la UE*	78.256	1,55	312.371	1,24
Noruega	43.602	0,86	291.893	1,16
Rusia	228.308	4,53	1.538.192	6,09
Suiza	72.903	1,45	413.449	1,64
Resto de Europa	94.171	1,87	364.498	1,44
Japón	50.821	1,01	92.052	0,36
Estados Unidos	167.918	3,33	370.981	1,47
Resto de América	210.088	4,16	478.755	1,90
Países africanos	43.412	0,86	110.953	0,44
Resto del mundo	213.760	4,24	549.916	2,18

*Países incluidos en Resto de la UE: Bulgaria, Chipre, Eslovaquia, Eslovenia, Estonia, Hungría, Letonia, Lituania, Malta y Rumanía

ÍNDICE DE PRECIOS HOTELEROS (IPH). Base 2008

Agosto 2012

Datos provisionales

Índice general nacional y desglose por comunidades y ciudades autónomas

	Índice	Tasa de variación interanual
TOTAL	96,9	0,8
Andalucía	91,7	-2,7
Aragón	62,0	-5,0
Asturias, Principado de	88,0	-6,5
Baleares, Illes	107,7	5,9
Canarias	98,3	0,8
Cantabria	88,3	-5,0
Castilla y León	88,8	-6,3
Castilla - La Mancha	87,9	-4,7
Cataluña	100,4	2,3
Comunitat Valenciana	92,8	0,1
Extremadura	90,3	-6,5
Galicia	90,7	-5,2
Madrid, Comunidad de	83,8	-6,0
Murcia, Región de	83,1	-6,1
Navarra, Comunidad Foral de	90,9	-2,9
País Vasco	97,0	0,9
Rioja, La	89,2	-3,0
Ceuta	113,2	-1,2
Melilla	93,7	3,6

Índice general nacional y desglose por categorías

	Índice	Tasa de variación interanual
TOTAL	96,9	0,8
HOTELES: Estrellas oro		
Cinco	91,7	4,9
Cuatro	94,1	-1,8
Tres	101,1	3,6
Dos	99,0	-0,7
Una	102,4	0,8
HOSTALES: Estrellas plata		
Tres y dos	98,0	1,0
Una	98,9	1,7

Indicadores de Rentabilidad del Sector Hotelero

Agosto 2012

Datos Provisionales

ADR y RevPAR^(*) nacional y desglose por comunidades y ciudades autónomas

	ADR (en euros)	Tasa de variación interanual	RevPAR (en euros)	Tasa de variación interanual
TOTAL	84,6	3,4	59,7	0,6
Andalucía	100,9	0,1	67,1	-1,2
Aragón	56,2	-6,5	22,6	-8,7
Asturias, Principado de	72,3	-2,4	43,5	-8,4
Baleares, Illes	90,7	8,9	84,3	8,6
Canarias	78,3	4,5	60,3	-2,9
Cantabria	82,5	-3,7	52,0	-2,6
Castilla y León	54,8	-3,4	22,5	-17,8
Castilla - La Mancha	55,6	-3,7	15,8	-20,1
Cataluña	86,8	4,1	69,4	6,8
Comunitat Valenciana	84,0	-0,9	61,8	-2,4
Extremadura	54,9	-5,5	19,4	-17,3
Galicia	61,8	-5,0	31,6	-10,0
Madrid, Comunidad de	68,6	-4,5	32,6	-21,0
Murcia, Región de	74,8	0,1	37,7	-5,4
Navarra, Comunidad Foral de	63,9	-0,4	32,5	-4,9
País Vasco	84,5	2,1	63,5	4,0
La Rioja	61,2	-0,4	33,1	-7,9
Ceuta	75,4	3,9	48,7	18,3
Melilla	64,2	-4,0	38,9	-15,5

ADR y RevPAR^(*) nacional y desglose por categorías

	ADR (en euros)	Tasa de variación interanual	RevPAR (en euros)	Tasa de variación interanual
TOTAL	84,6	3,4	59,7	0,6
HOTELES: Estrellas oro				
Cinco	178,9	8,1	124,6	10,4
Cuatro	94,8	1,1	73,7	-1,6
Tres	73,0	2,1	57,3	-0,4
Dos	64,3	2,1	38,0	-2,5
Una	56,7	1,9	28,6	-3,0
HOSTALES: Estrellas plata				
Tres y dos	52,3	4,6	23,5	-2,0
Una	49,9	7,8	21,2	-0,5

(*) ADR: Average Daily Rate, Tarifa Media Diaria

RevPAR: Revenue per Available Room, Ingresos por Habitación Disponible