

23 de septiembre de 2014

Coyuntura Turística Hotelera (EOH/IPH/IRSH)
Agosto 2014. *Datos provisionales*

Las pernoctaciones en establecimientos hoteleros aumentan un 2,7% en agosto respecto al mismo mes de 2013

Los hoteles ingresan 66,7 euros por habitación disponible y facturan 89,1 euros de media por habitación ocupada

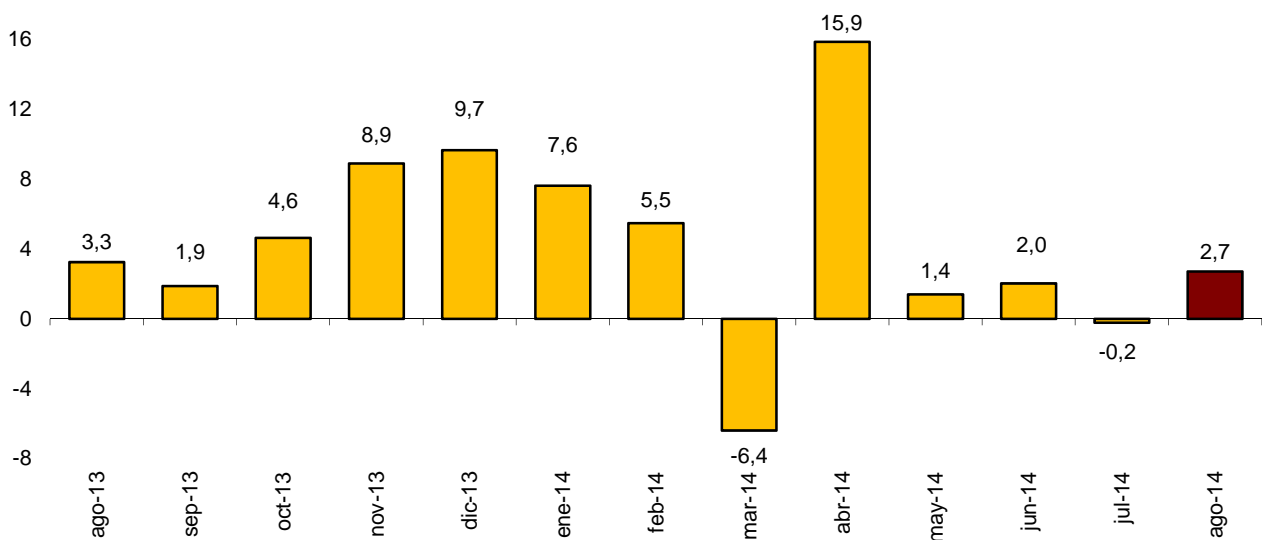
Durante el mes de agosto se registran 43,0 millones de pernoctaciones en establecimientos hoteleros, un 2,7% más que en el mismo mes de 2013. Las pernoctaciones de viajeros residentes en España aumentan un 3,6% y las de los no residentes un 2,2%.

La estancia media baja un 2,2% respecto a agosto de 2013, situándose en 3,8 pernoctaciones por viajero.

En el periodo agregado de julio y agosto, las pernoctaciones crecen un 1,3% respecto al mismo periodo de 2013. Las de residentes suben un 3,3% y las de no residentes un 0,2%.

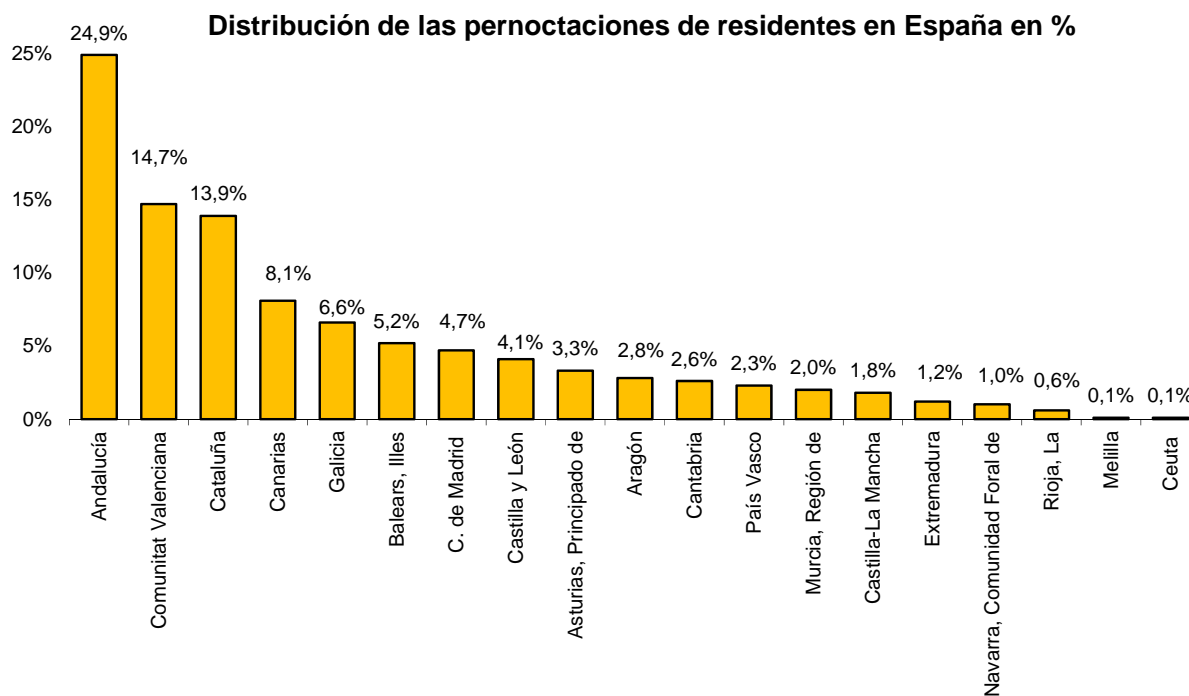
Durante los ocho primeros meses de 2014, las pernoctaciones se incrementan un 2,8% respecto al mismo periodo del año anterior.

Tasa de variación anual de las pernoctaciones en %



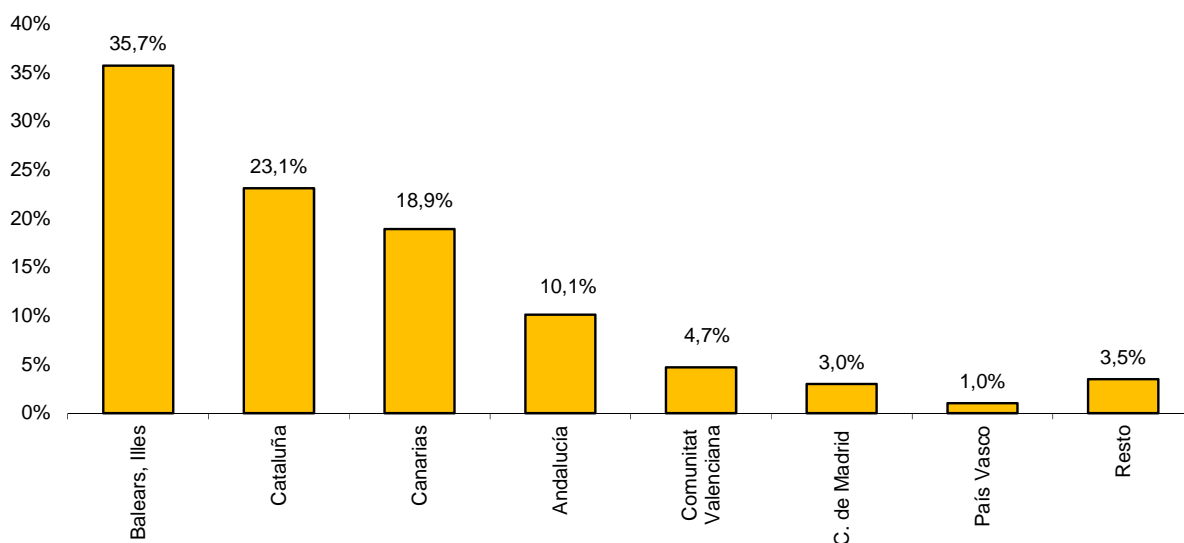
Destinos

Andalucía, Comunitat Valenciana, Cataluña y Canarias son los destinos principales de los viajeros residentes en España en agosto, con tasas anuales de variación en el número de pernoctaciones del 3,1%, 1,0%, 7,1% y 1,9%, respectivamente.



El principal destino de los viajeros no residentes es Illes Balears, con un 35,7% del total de pernoctaciones. En esta comunidad las pernoctaciones de extranjeros disminuyen un 2,7% respecto a agosto de 2013. Los siguientes destinos son Cataluña (23,1% del total) y Canarias (18,9%). En estas comunidades las pernoctaciones de no residentes disminuyen un 0,2% y crecen un 10,7%, respectivamente.

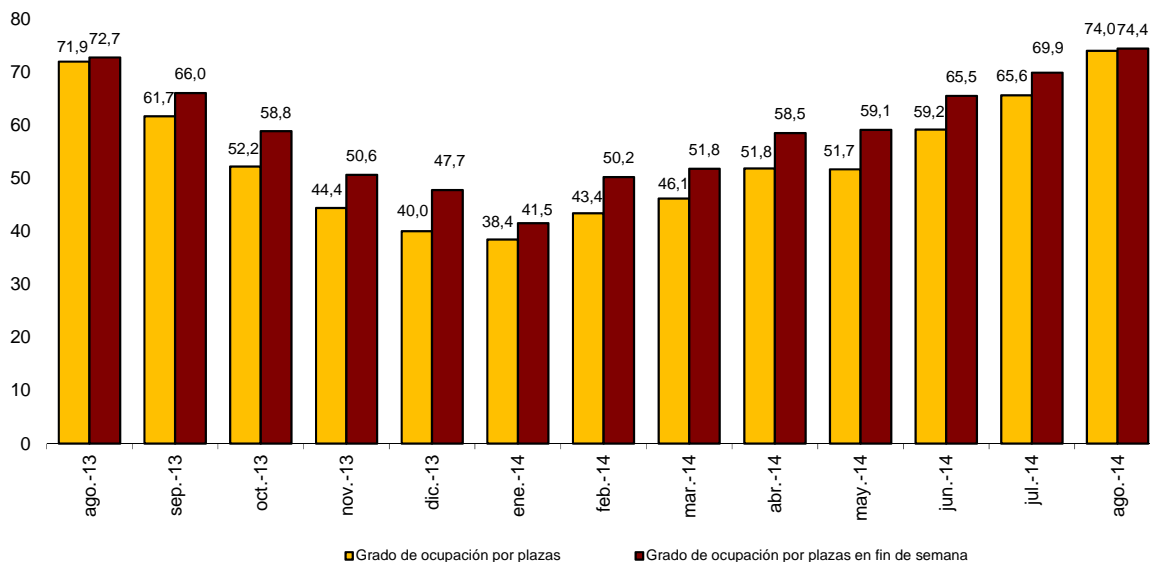
Distribución de las pernoctaciones de no residentes en España en %



Ocupación hotelera

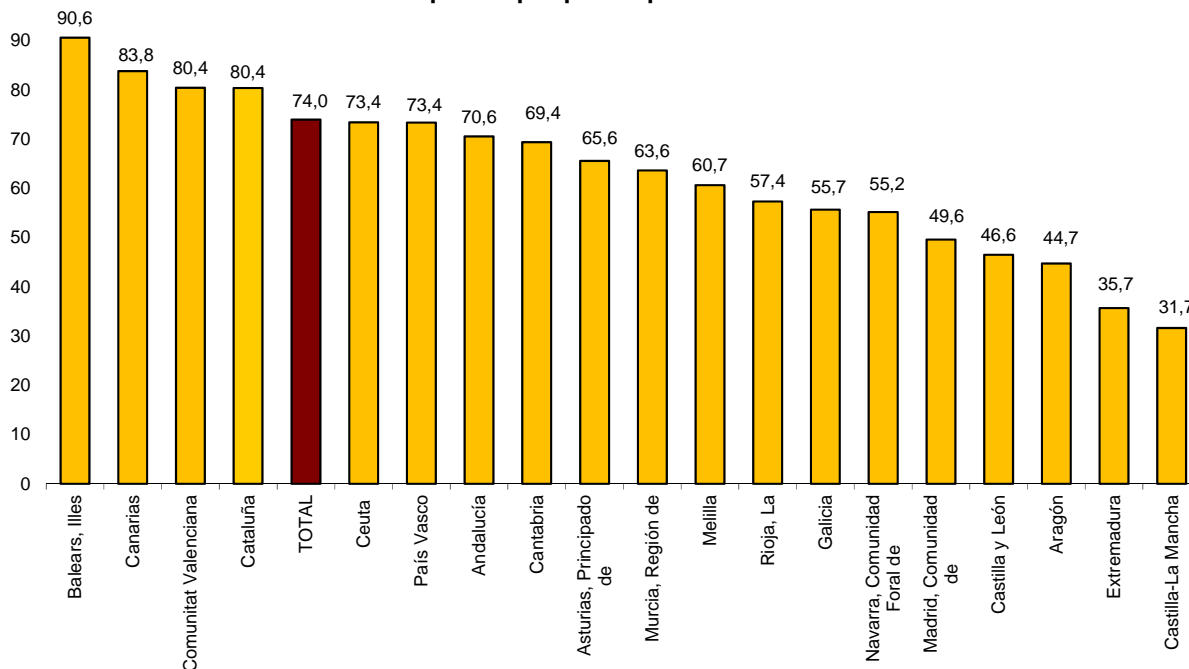
En agosto se cubre el 74,0% de las plazas ofertadas, con un aumento anual del 2,8%. El grado de ocupación por plazas en fin de semana sube un 2,3% y se sitúa en el 74,4%.

Grado de ocupación por plazas y por plazas en fin de semana



Illes Balears presenta el mayor grado de ocupación por plazas durante agosto (90,6%). Le siguen Canarias (83,8%) y Comunitat Valenciana y Cataluña (80,4% ambas).

Grado de ocupación por plazas por comunidades autónomas



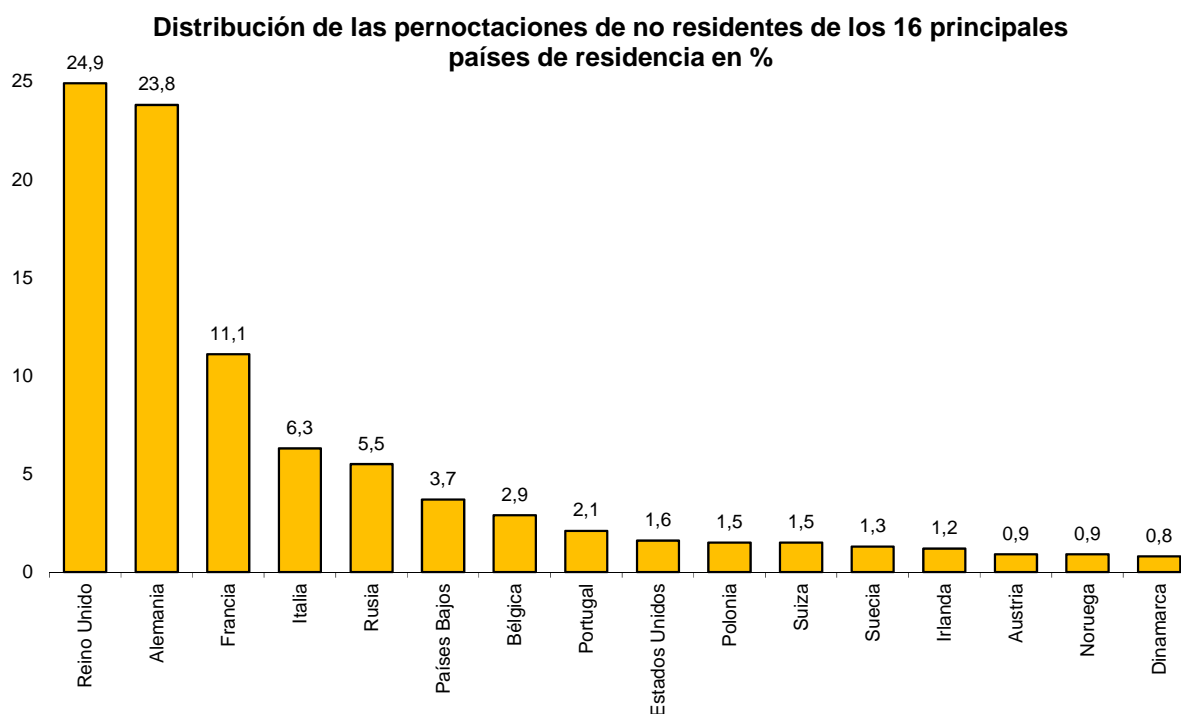
Por zonas turísticas, la isla de Lanzarote presenta en agosto el mayor grado de ocupación por plazas (91,8%). La isla de Mallorca presenta el mayor grado de ocupación en fin de semana (91,3%) y registra también el mayor número de pernoctaciones, con más de 7,6 millones.

Los puntos turísticos con más pernoctaciones son Barcelona, Calvià y Benidorm. Sant Josep de Sa Talaia alcanza el mayor grado de ocupación por plazas (97,0%) y Santa Margalida la mayor ocupación en fin de semana (97,2%).

Pernoctaciones según el país de origen de los viajeros

Los viajeros procedentes de Reino Unido y Alemania concentran el 24,9% y el 23,8%, respectivamente, del total de pernoctaciones de no residentes en establecimientos hoteleros en agosto. El mercado británico disminuye un 1,3% y el alemán sube un 3,8%.

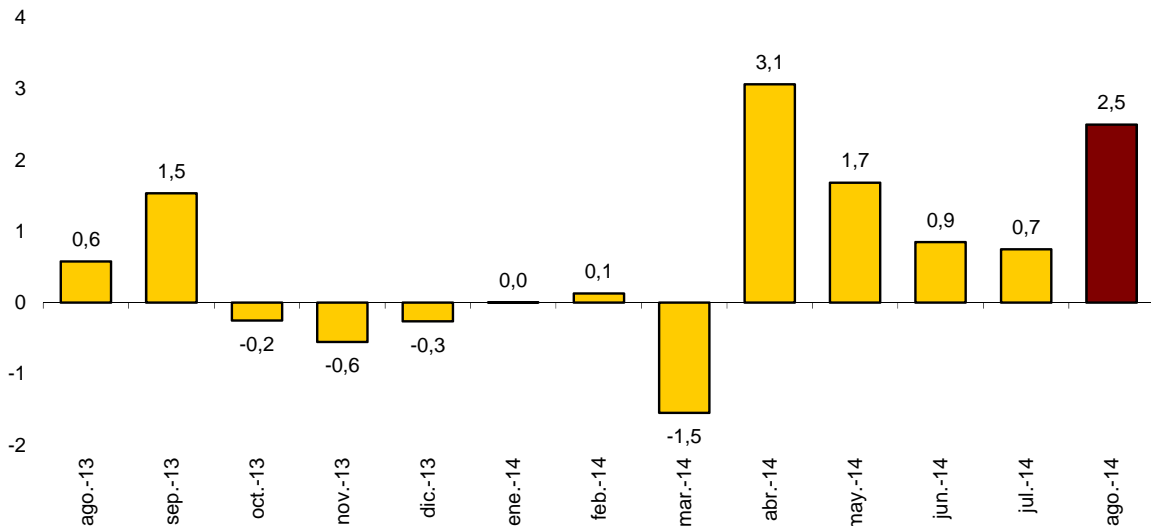
Las pernoctaciones de los viajeros procedentes de Francia, Italia y Rusia (los siguientes mercados emisores) registran unas tasas anuales del 10,2%, 6,7% y -17,0%, respectivamente.



Precios Hoteleros

La tasa anual del Índice de Precios Hoteleros (IPH) se sitúa en el 2,5% en agosto, lo que supone 1,8 puntos más que la del mes pasado y 1,9 puntos más que la registrada hace un año.

Índice de Precios Hoteleros. Tasa de variación anual



Illes Balears, Cataluña, Andalucía y Canarias son las comunidades con mayor ponderación en el IPH en agosto (suponen el 76,9% del total). Los precios hoteleros suben en tasa anual un 4,6% en Andalucía, un 4,1% en Canarias, un 3,8% en Cataluña y un 0,7% en Illes Balears.

Por categorías, los precios suben en los establecimientos de cinco estrellas de oro (4,8%), una estrella de oro (3,4%), tres y dos estrellas de plata (3,2%), cuatro estrellas de oro (2,5%), tres estrellas de oro (2,1%) y dos estrellas de oro (2,0%).

Por su parte, los precios bajan en los establecimientos de una estrella de plata (1,8%).

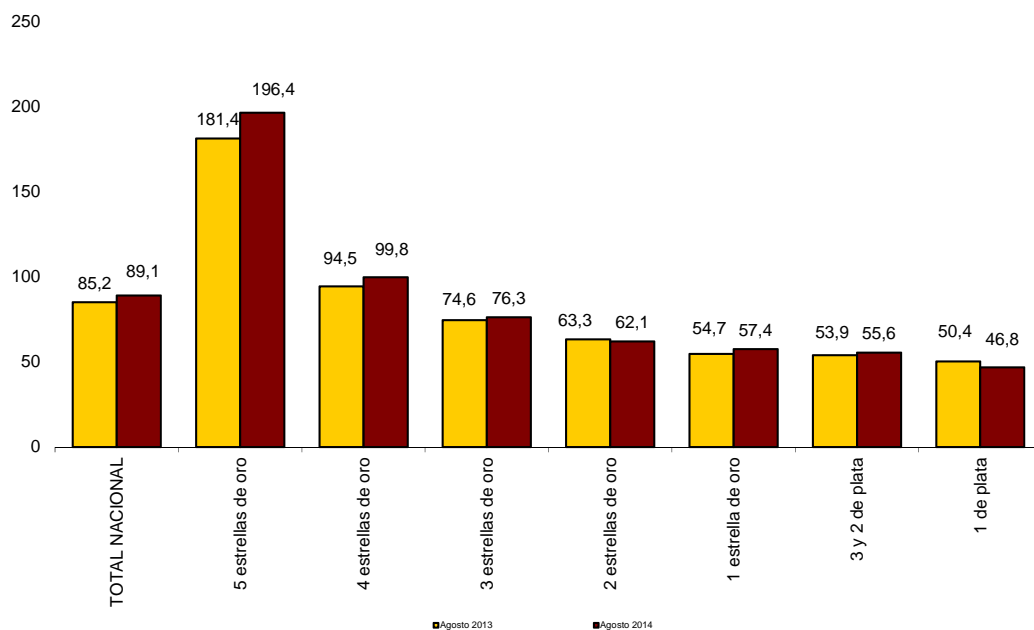
Rentabilidad del Sector Hotelero

La facturación media diaria de los hoteles por cada habitación ocupada (ADR) es de 89,1 euros en agosto, lo que supone un aumento del 4,7% respecto al mismo mes de 2013.

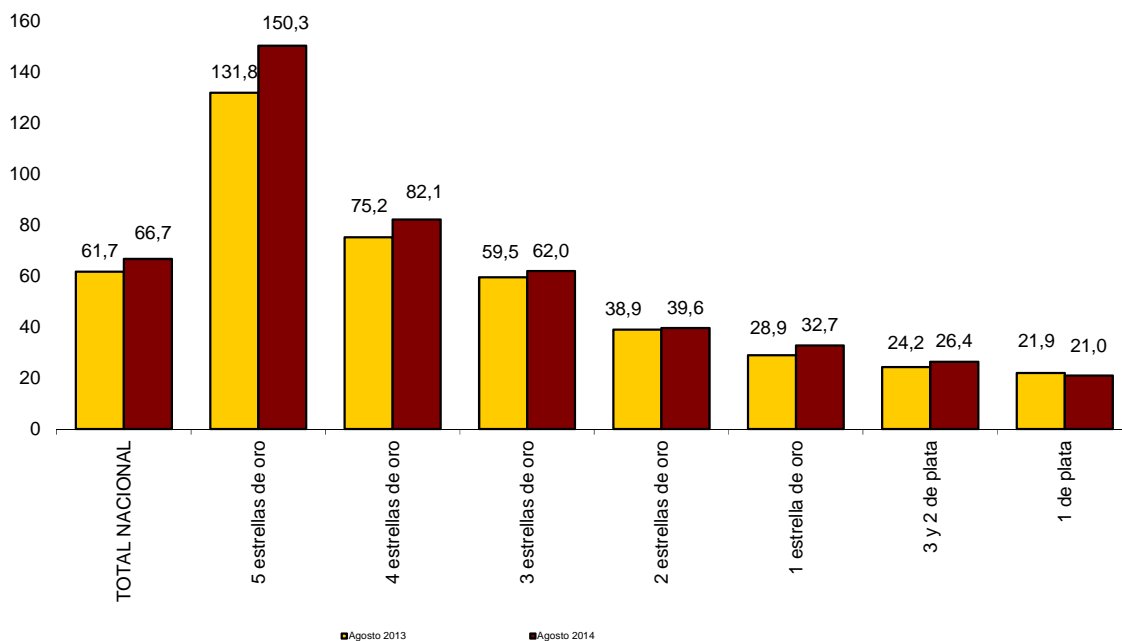
Por su parte el ingreso medio diario por habitación disponible (RevPAR), que está condicionado por la ocupación registrada en los establecimientos hoteleros, alcanza los 66,7 euros, con un incremento del 8,2%.

Por categorías, la facturación media es de 196,4 euros para los hoteles de cinco estrellas, de 99,8 euros para los de cuatro y de 76,3 euros para los de tres estrellas. Los ingresos por habitación disponible para estas mismas categorías son de 150,3, 82,1 y 62,0 euros, respectivamente.

Tarifa media aplicada por habitación ocupada según categorías, en euros



Ingreso medio por habitación disponible según categorías, en euros



Más información en **INEbase** – www.ine.es Todas las notas de prensa en: www.ine.es/prensa/prensa.htm

Gabinete de prensa: Teléfonos: 91 583 93 63 / 94 08 – Fax: 91 583 90 87 - gprensa@ine.es

Área de información: Teléfono: 91 583 91 00 – Fax: 91 583 91 58 – www.ine.es/infoine

Encuesta de Ocupación en Alojamientos Turísticos (Establecimientos hoteleros)

Agosto 2014

Datos provisionales

1. Número de viajeros, pernoctaciones y estancia media según categoría del establecimiento

Categoría	Número de viajeros			Número de pernoctaciones			Estancia media
	Total	Residentes en España	Residentes en el extranjero	Total	Residentes en España	Residentes en el extranjero	
TOTAL	11.249.852	5.686.086	5.563.767	43.038.904	16.443.828	26.595.076	3,83
HOTELES: Estrellas oro							
Cinco	491.026	172.540	318.485	2.026.171	556.848	1.469.323	4,13
Cuatro	4.796.807	2.366.726	2.430.081	19.898.265	7.555.602	12.342.663	4,15
Tres	3.489.578	1.662.818	1.826.760	14.638.260	4.885.739	9.752.521	4,19
Dos	956.818	560.939	395.879	2.715.051	1.376.292	1.338.759	2,84
Una	389.216	242.226	146.989	1.012.124	557.570	454.554	2,60
HOSTALES: Estrellas plata							
Tres y dos	621.817	395.514	226.303	1.519.127	842.684	676.444	2,44
Una	504.591	285.321	219.269	1.229.906	669.094	560.812	2,44
Tasa anual	4,98	4,78	5,19	2,72	3,57	2,19	-2,16
Tasa anual acumulada	4,30	4,37	4,22	2,76	3,16	2,53	-1,48

2. Establecimientos, plazas, grados de ocupación y personal empleado según categoría del establecimiento

Categoría	Número establecimientos abiertos estimados según la encuesta	Número de plazas estimadas según la encuesta	Grado de ocupación			Total personal empleado
			Por plazas	Por plazas en fin de semana	Por habitaciones	
TOTAL	16.715	1.762.620	73,97	74,40	74,72	241.738
HOTELES: Estrellas oro						
Cinco	269	83.377	74,32	75,36	77,10	27.530
Cuatro	2.359	739.160	80,81	80,53	82,29	113.816
Tres	3.047	545.927	80,58	80,49	81,23	65.297
Dos	2.178	138.210	61,76	64,91	63,14	13.385
Una	1.393	58.964	53,83	55,25	56,32	5.605
HOSTALES: Estrellas plata						
Tres y dos	3.339	104.470	46,18	49,40	47,47	8.931
Una	4.130	92.513	42,39	43,32	44,33	7.173
Tasa anual	-0,41	0,31	2,82	2,32	3,34	1,23

3. Viajeros, pernoctaciones, estancia media, grados de ocupación y personal empleado

Datos por zonas y puntos turísticos

	Viajeros		Pernoctaciones		Grado ocupación			Estancia media	Total personal empleado
	Residentes en España	Residentes en el extranjero	Residentes en España	Residentes en el extranjero	Por plazas	Por plazas fin de semana	Por habitaciones		

Zonas turísticas con mayor grado de ocupación en el mes

Isla de Lanzarote	45.668	88.340	278.832	781.070	91,84	86,68	94,25	7,91	5.584
Isla de Mallorca	90.537	1.039.438	426.273	7.271.579	91,38	91,25	92,55	6,81	35.969
Palma - Calvià	46.783	426.189	200.609	2.662.911	91,06	89,64	91,46	6,05	13.886
Isla de Fuerteventura	29.796	114.953	187.604	1.124.882	90,64	90,95	90,80	9,07	7.534
Isla de Menorca	38.798	86.703	220.316	671.851	89,41	86,60	93,82	7,11	4.033
Costa Blanca	292.568	158.291	1.256.893	828.286	89,39	87,23	86,07	4,62	9.751
Costa de Gipuzkoa	37.337	38.648	95.624	88.110	87,96	90,65	90,26	2,42	1.209
Islas de Ibiza-Formentera	48.121	254.505	202.967	1.550.779	87,90	89,36	91,85	5,80	9.036

Zonas turísticas con mayor número de pernoctaciones en el mes*

Costa del Sol	289.528	257.307	1.115.742	1.368.285	84,18	83,77	87,85	4,54	13.633
Isla de Tenerife	100.173	215.578	453.982	1.858.467	81,75	81,85	80,55	7,32	15.931
Costa Brava	187.546	334.790	588.911	1.677.901	82,34	81,96	83,96	4,34	9.714
Barcelona	106.678	596.346	227.196	1.837.696	83,71	84,21	89,19	2,94	13.118
Costa Daurada	191.770	216.051	687.027	1.220.274	86,57	82,00	87,26	4,68	7.056
Sur de Tenerife	58.413	178.162	267.866	1.594.447	85,39	85,65	85,77	7,87	12.831
Isla de Gran Canaria	76.000	140.364	351.177	1.201.999	79,97	78,03	81,39	7,18	10.447
Sur de Gran Canaria	57.593	129.604	293.451	1.152.564	83,67	81,27	84,97	7,72	9.538

Puntos turísticos con mayor grado de ocupación en el mes

Sant Josep de Sa Talaia	7.858	56.594	39.504	380.715	96,97	87,81	94,03	6,52	2.379
Teguise	8.907	17.537	63.697	171.992	96,35	82,19	91,77	8,91	1.224
Alcúdia	4.736	74.403	34.594	577.251	95,67	95,63	94,58	7,73	2.674
Eivissa	13.600	55.381	48.922	263.851	95,57	92,88	94,29	4,53	2.228
Benidorm	148.820	90.531	739.874	591.555	95,02	89,93	89,34	5,56	5.769
Capdepera	5.546	86.397	14.711	530.780	94,90	95,71	95,69	5,93	2.159
Santa Susanna	12.016	51.878	45.866	289.587	94,83	89,71	93,86	5,25	1.165
Santa Margalida	1.431	54.993	6.917	448.796	94,65	97,22	96,94	8,08	1.918
Sant Llorenç des Cardassar	3.177	78.455	17.001	693.514	94,38	93,33	95,54	8,70	3.055
Palma	30.941	205.736	133.732	1.096.461	93,90	92,83	93,47	5,20	6.331

Puntos turísticos con mayor número de pernoctaciones en el mes*

Barcelona	94.742	568.152	201.031	1.749.396	84,15	84,38	89,51	2,94	12.695
Calvià	14.639	206.416	63.660	1.480.077	89,20	87,42	90,03	6,98	7.053
Madrid	306.970	333.995	517.247	726.618	51,74	53,20	54,81	1,94	10.604
Salou	71.651	111.997	281.164	818.913	91,52	86,09	90,65	5,99	3.735
San Bartolomé de Tirajana	45.568	98.090	232.244	852.939	83,37	81,95	85,71	7,55	7.488
Lloret de Mar	32.513	145.097	122.023	905.907	89,15	88,22	90,74	5,79	3.094
Adeje	25.873	94.730	130.165	881.685	87,86	87,38	87,27	8,39	6.954
Pájara	16.754	76.240	114.943	725.237	92,27	94,43	92,09	9,03	4.799
Torremolinos	64.242	49.014	307.955	348.442	88,70	89,81	88,25	5,80	2.881
Arona	15.810	57.969	78.575	469.100	87,27	85,91	85,85	7,42	3.103

*Sin considerar los incluidos en la tabla anterior, por aparecer también con mayor grado de ocupación.

4. Viajeros y pernoctaciones según país de residencia

Datos por países

Países	Viajeros		Pernoctaciones	
	Total	%	Total	%
TOTAL	11.249.852	100,00	43.038.904	100,00
Residentes en España	5.686.086	50,54	16.443.828	38,21
Residentes en el extranjero	5.563.767	49,46	26.595.076	61,79
TOTAL residentes en el extranjero	5.563.767	100,00	26.595.076	100,00
TOTAL residentes en U.E. (sin España)	4.280.490	76,94	22.056.710	82,94
- Alemania	939.581	16,89	6.315.204	23,75
- Austria	45.203	0,81	229.955	0,86
- Bélgica	153.787	2,76	775.848	2,92
- Dinamarca	39.506	0,71	201.680	0,76
- Finlandia	27.458	0,49	105.158	0,40
- Francia	880.178	15,82	2.948.112	11,09
- Grecia	11.392	0,20	30.036	0,11
- Irlanda	70.546	1,27	331.031	1,24
- Italia	436.665	7,85	1.665.387	6,26
- Luxemburgo	13.760	0,25	68.753	0,26
- Países Bajos	187.517	3,37	985.171	3,70
- Polonia	65.329	1,17	386.357	1,45
- Portugal	179.281	3,22	545.367	2,05
- Reino Unido	1.046.200	18,80	6.616.749	24,88
- República Checa	25.316	0,46	145.200	0,55
- Suecia	65.160	1,17	337.492	1,27
- Resto de la UE*	93.610	1,68	369.209	1,39
Noruega	41.518	0,75	226.927	0,85
Rusia	214.762	3,86	1.464.229	5,51
Suiza	77.373	1,39	385.294	1,45
Resto de Europa	91.662	1,65	366.618	1,38
Japón	57.682	1,04	105.244	0,40
Estados Unidos	182.054	3,27	431.370	1,62
Resto de América	220.652	3,97	523.252	1,97
Países africanos	85.816	1,54	249.563	0,94
Resto del mundo	311.758	5,60	785.870	2,95

*Países incluidos en Resto de la UE: Bulgaria, Chipre, Croacia, Eslovaquia, Eslovenia, Estonia, Hungría, Letonia, Lituania, Malta y Rumanía

ÍNDICE DE PRECIOS HOTELEROS (IPH). Base 2008

Agosto 2014

Datos provisionales

Índice general nacional y desglose por comunidades y ciudades autónomas

	Índice	Tasa de variación anual
TOTAL	99,6	2,5
Andalucía	93,1	4,6
Aragón	61,9	0,7
Asturias, Principado de	87,3	0,0
Balears, Illes	113,1	0,7
Canarias	104,2	4,1
Cantabria	86,0	-0,2
Castilla y León	86,3	0,2
Castilla - La Mancha	82,5	-1,1
Cataluña	104,1	3,8
Comunitat Valenciana	94,9	4,2
Extremadura	88,1	1,4
Galicia	87,4	-1,9
Madrid, Comunidad de	77,8	-1,3
Murcia, Región de	80,9	-0,5
Navarra, Comunidad Foral de	85,9	-0,4
País Vasco	101,0	2,8
Rioja, La	88,5	3,4
Ceuta	106,2	-0,4
Melilla	95,3	3,1

Índice general nacional y desglose por categorías

	Índice	Tasa de variación anual
TOTAL	99,6	2,5
HOTELES: Estrellas oro		
Cinco	94,7	4,8
Cuatro	97,4	2,5
Tres	103,5	2,1
Dos	100,9	2,0
Una	103,7	3,4
HOSTALES: Estrellas plata		
Tres y dos	99,0	3,2
Una	98,4	-1,8

Indicadores de Rentabilidad del Sector Hotelero

Agosto 2014

Datos Provisionales

ADR y RevPAR^(*) nacional y desglose por comunidades y ciudades autónomas

	ADR (en euros)	Tasa de variación anual	RevPAR (en euros)	Tasa de variación anual
TOTAL	89,1	4,7	66,7	8,2
Andalucía	103,2	6,7	75,6	11,4
Aragón	57,8	3,4	26,1	14,6
Asturias, Principado de	70,5	-1,2	47,6	0,7
Baleares, Illes	99,5	4,5	92,3	4,6
Canarias	83,1	3,6	69,7	8,7
Cantabria	79,7	2,2	55,2	1,2
Castilla y León	54,4	0,9	26,1	11,2
Castilla - La Mancha	55,2	2,5	18,2	16,1
Cataluña	94,4	7,5	77,8	9,7
Comunitat Valenciana	86,6	6,2	67,9	8,5
Extremadura	55,0	3,9	19,5	7,0
Galicia	61,3	0,6	34,5	2,6
Madrid, Comunidad de	64,9	-0,8	33,9	14,5
Murcia, Región de	77,9	-1,9	44,4	2,9
Navarra, Comunidad Foral de	59,3	-3,3	33,8	6,1
País Vasco	89,9	4,3	69,1	5,5
La Rioja	60,4	4,3	36,4	15,8
Ceuta	78,2	2,0	56,9	8,8
Melilla	66,0	0,2	47,5	2,8

ADR y RevPAR^(*) nacional y desglose por categorías

	ADR (en euros)	Tasa de variación anual	RevPAR (en euros)	Tasa de variación anual
TOTAL	89,1	4,7	66,7	8,2
HOTELES: Estrellas oro				
Cinco	196,4	8,3	150,3	14,0
Cuatro	99,8	5,7	82,1	9,2
Tres	76,3	2,3	62,0	4,1
Dos	62,1	-2,0	39,6	1,7
Una	57,4	5,1	32,7	13,4
HOSTALES: Estrellas plata				
Tres y dos	55,6	3,0	26,4	8,7
Una	46,8	-7,1	21,0	-4,4

(*) ADR: Average Daily Rate, Tarifa Media Diaria

RevPAR: Revenue per Available Room, Ingresos por Habitación Disponible