

22 de octubre de 2010

**Coyuntura Turística Hotelera (EOH/IPH/IRSH)  
Septiembre 2010. Datos provisionales**

**Las pernoctaciones en establecimientos hoteleros aumentan un 8,3% en septiembre respecto al mismo mes de 2009**

**Los hoteles ingresan 42,8 euros por habitación disponible y facturan 68,2 euros de media por habitación ocupada**

Durante el mes de septiembre se registran 29,7 millones de pernoctaciones en establecimientos hoteleros, lo que supone un aumento del 8,3% respecto al mismo mes de 2009. Este aumento de las pernoctaciones se produce tanto entre los residentes, cuya tasa interanual se sitúa en el 0,4%, como entre los no residentes, con una variación interanual del 13,5%.

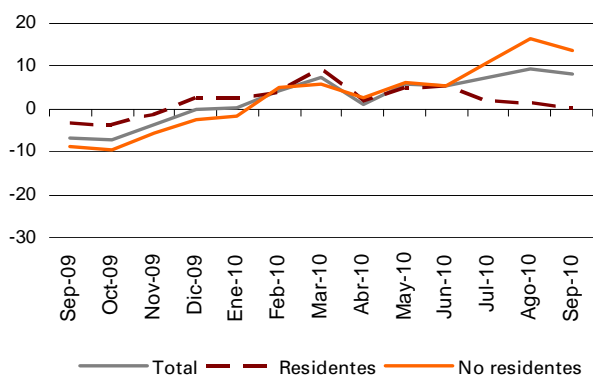
La estancia media sube un 1,1% respecto a septiembre de 2009, situándose en 3,5 pernoctaciones por viajero.

Durante los nueve primeros meses del año las pernoctaciones aumentan un 6,2% respecto al mismo periodo del año anterior.

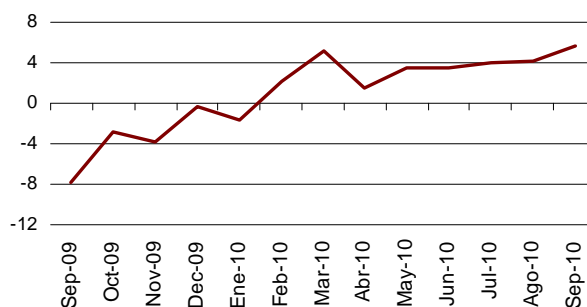
Por su parte, **el Índice de Precios Hoteleros (IPH) registra un descenso del 1,2%**, tasa superior en 6,1 puntos a la registrada en septiembre de 2009. Respecto a los indicadores de rentabilidad del sector hotelero, la facturación por habitación ocupada alcanza un valor medio de 68,2 euros (0,4 euros menos que en el mismo mes de 2009) y el ingreso por habitación disponible se sitúa en 42,8 euros (2,1 euros más que hace un año).

En cuanto al grado de ocupación, en septiembre se cubren el 58,5% de las plazas ofertadas, lo que supone un aumento del 5,6% respecto al mismo mes del año anterior. El grado de ocupación por plazas en fin de semana se sitúa en el 64,7%, con un crecimiento interanual del 5,2%.

**Tasa de variación interanual en % de las pernoctaciones**



**Tasa de variación interanual en % del grado de ocupación por plazas**

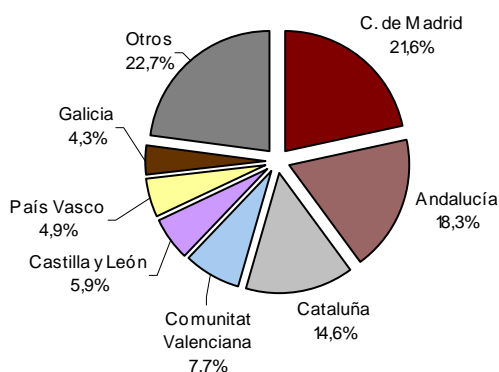


## Pernoctaciones de viajeros residentes en el extranjero

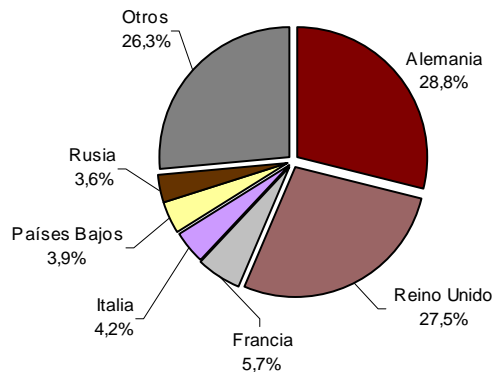
Los viajeros procedentes de Alemania y Reino Unido realizan 10,5 millones de pernoctaciones en septiembre. El mercado alemán experimenta un aumento interanual de sus pernoctaciones del 15,7%, mientras que el británico crece un 8,8%.

Las pernoctaciones de los viajeros procedentes de Francia, Italia y Países Bajos (los siguientes mercados emisores) registran unas tasas interanuales del 7,9%, 11,4% y 5,5%, respectivamente.

**Pernoctaciones de los viajeros residentes en España según procedencia en %**



**Pernoctaciones de los viajeros residentes en el extranjero según procedencia en %**

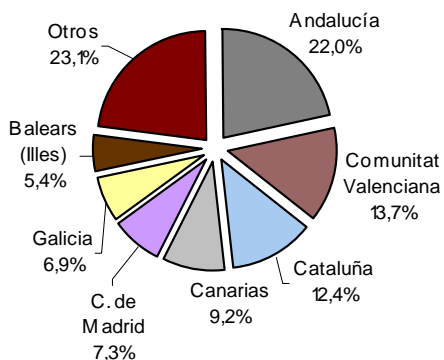


## Principales destinos

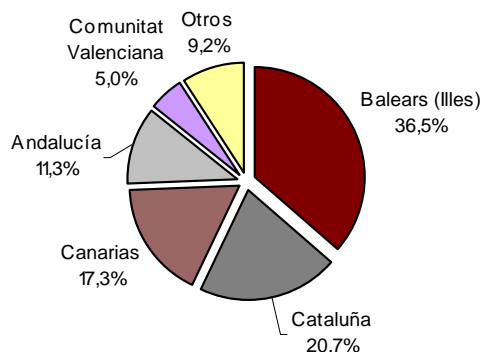
El principal destino elegido por los no residentes es Illes Balears. En esta comunidad las pernoctaciones de extranjeros crecen un 12,0% respecto a septiembre de 2009. Le siguen Cataluña, con una tasa interanual del 15,0%, y Canarias, con un aumento del 22,8%.

Andalucía, Comunitat Valenciana y Cataluña son los destinos principales de los viajeros residentes en España, con tasas interanuales de pernoctaciones del 4,8%, -1,7% y -9,0%, respectivamente.

**Distribución de las pernoctaciones de los viajeros residentes en España en %**



**Distribución de las pernoctaciones de los viajeros residentes en el extranjero en %**



## Resultados por comunidades autónomas, zonas turísticas y puntos turísticos

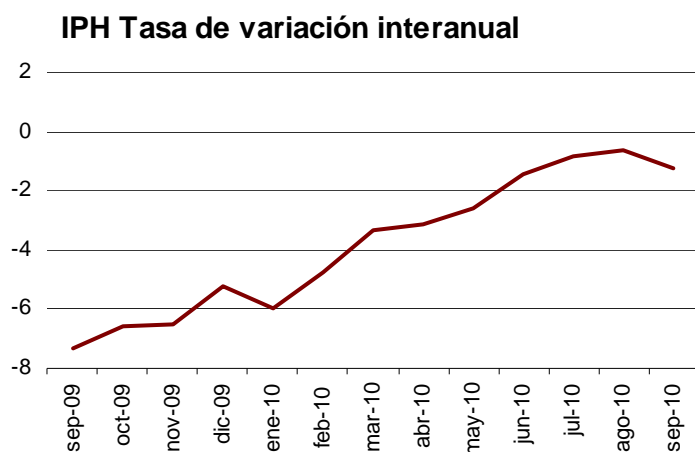
Illes Balears es la comunidad autónoma con el mayor grado de ocupación por plazas durante el mes de septiembre (75,4%), por delante de Canarias (65,4%) y Comunitat Valenciana (60,1%).

Las zonas turísticas con mayores grados de ocupación y pernoctaciones se sitúan en las islas y costas. En Mallorca se obtienen el mayor grado de ocupación por plazas (77,3%), mientras que la Costa Guipuzcoana presenta el mayor grado de ocupación por plazas en fin de semana (83,1%). En Mallorca se registran 5,6 millones de pernoctaciones en septiembre.

Los puntos turísticos con mayor número de pernoctaciones son Barcelona, Madrid y Calviá. Alcúdia alcanza el mayor grado de ocupación por plazas (88,3%) y Son Servera el mayor grado de ocupación en fin de semana (91,7%).

## Evolución del Índice de Precios Hoteleros

La tasa interanual del IPH se sitúa en el -1,2% en septiembre, tasa inferior en 0,6 puntos a la obtenida el mes pasado y 6,1 puntos mayor que la registrada hace un año.



## IPH por comunidades autónomas

Las cuatro comunidades (Illes Balears, Cataluña, Andalucía y Canarias) que suponen el 69,0% del peso total del IPH en el mes de septiembre, registran tasas interanuales negativas.

Illes Balears, que tiene el mayor peso en la estructura de ponderaciones este mes, presenta una tasa interanual del -1,6%, inferior en 1,2 puntos a la estimada en agosto. Los precios hoteleros experimentan un descenso del 0,6% en Cataluña, frente al 1,9% registrado el mes precedente. Andalucía muestra una tasa interanual del -1,6%, frente al -0,9% observado el mes pasado. En Canarias, la tasa interanual es del -0,7%, lo que supone 0,8 puntos más que en agosto.

## IPH por categorías

Los precios hoteleros bajan en septiembre en los establecimientos de cinco estrellas de oro (un 2,8% en tasa interanual), en los de cuatro estrellas de oro (un 1,6%), en los de tres y dos estrellas de plata (un 1,5%), en los de tres estrellas de oro (un 0,5%) y en los de dos estrellas de oro (un 0,1%).

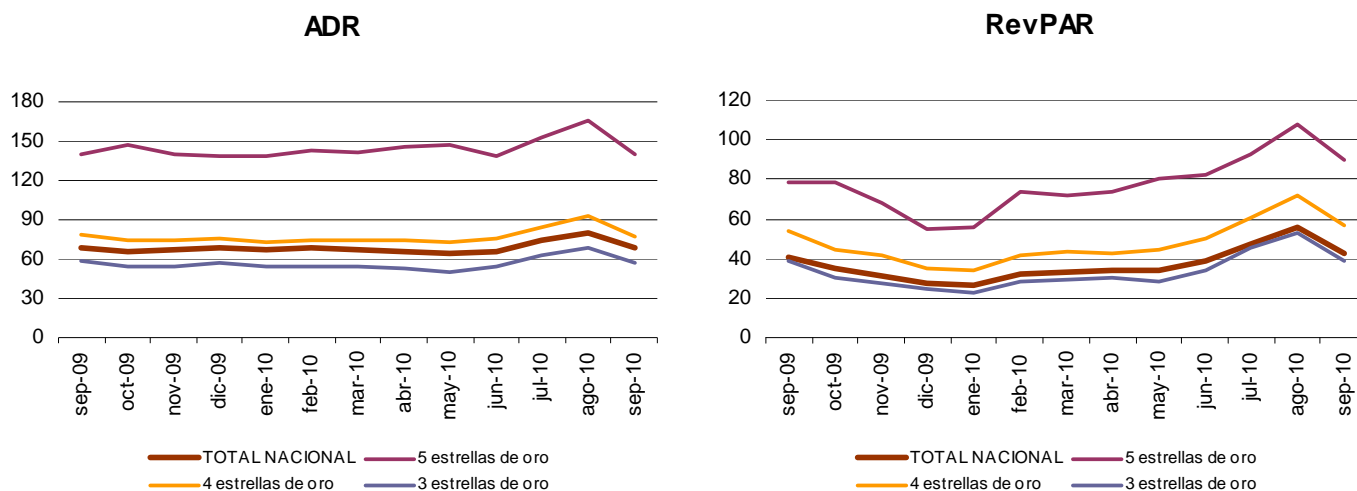
Por su parte, los hoteles de una estrella de oro y una estrella de plata, presentan, ambos, incrementos interanuales del 1,2%.

## Indicadores de Rentabilidad del Sector Hotelero

La facturación media de los hoteles por cada habitación ocupada (ADR) en septiembre es de 68,2 euros, lo que supone una disminución de 0,4 euros respecto al mismo mes de 2009.

Por su parte el ingreso por habitación disponible (RevPAR), que está condicionado por la ocupación registrada en los establecimientos hoteleros, alcanza los 42,8 euros, con un aumento de 2,1 euros respecto a septiembre de 2009.

Por categorías, la facturación media es de 140,5 euros para los hoteles de cinco estrellas, de 77,8 euros para los de cuatro y de 56,8 para los de tres estrellas. Los ingresos por habitación disponible para estas mismas categorías son de 89,9, 56,5 y 38,9 euros, respectivamente.



## Nota metodológica 2010

### Indicadores de Rentabilidad del Sector Hotelero Cambio de base año 2008

En el año 2010 el INE comienza a publicar, bajo el nombre de **Indicadores de Rentabilidad del Sector Hotelero**, dos nuevas variables: **ADR** (*Average Daily Rate o Facturación Media por Habitación Ocupada*) y **RevPAR** (*Revenue Per Available Room o Ingresos por Habitación Disponible*), ambas elaboradas a partir de la información que los establecimientos hoteleros declaran en el cuestionario de la Encuesta de Ocupación Hotelera (EOH).

Los cambios acaecidos en el sector a lo largo de estos últimos años aconsejaron la introducción de ciertas modificaciones en el cuestionario desde enero de 2008. Con ello se pretende, por una parte, **recoger los nuevos canales de distribución propiciados por la generalización del uso de Internet** y, por otra, **adecuar el cuestionario a los términos y conceptos utilizados más frecuentemente por el sector**, así como a los datos disponibles en los propios sistemas de gestión de las empresas.

El cálculo y difusión de los dos nuevos indicadores amplía la información que demanda el sector hotelero, incrementado así la gran utilidad que ya tiene la EOH. No responden, por tanto, a una exigencia reglamentaria por parte de la Unión Europea, sino a las necesidades de información manifestadas por el propio sector.

Estas dos variables, junto con el grado de ocupación por habitaciones, constituyen una fuente importante de información para los establecimientos hoteleros que les permite evaluar su política de precios o *revenue management*.

Por otro lado, para no saturar a los usuarios con indicadores que dificulten la interpretación de los resultados, el Índice de Ingresos Hoteleros (IIH) deja de publicarse, siendo el último dato disponible el de diciembre de 2009.

En la página web del INE, [www.ine.es](http://www.ine.es), están disponibles tanto las series del ADR como las del RevPAR desde enero de 2008, con datos a nivel nacional, por categorías y por comunidades autónomas.

## Encuesta de Ocupación en Alojamientos Turísticos (Establecimientos hoteleros)

Septiembre 2010

Datos provisionales

### 1. Número de viajeros, pernoctaciones y estancia media según categoría del establecimiento

Categoría	Número de viajeros			Número de pernoctaciones			Estancia media
	Total	Residentes en España	Residentes en el extranjero	Total	Residentes en España	Residentes en el extranjero	
<b>TOTAL</b>	<b>8.383.728</b>	<b>4.300.423</b>	<b>4.083.305</b>	<b>29.664.160</b>	<b>10.897.206</b>	<b>18.766.954</b>	<b>3,54</b>
<b>HOTELES: Estrellas oro</b>							
Cinco	479.904	202.989	276.915	1.454.068	476.904	977.165	3,03
Cuatro	3.443.375	1.746.896	1.696.480	12.509.453	4.540.514	7.968.939	3,63
Tres	2.709.190	1.272.186	1.437.004	10.998.471	3.467.094	7.531.377	4,06
Dos	688.608	411.440	277.169	2.049.096	966.379	1.082.717	2,98
Una	263.159	163.466	99.693	691.582	355.672	335.910	2,63
<b>HOSTALES: Estrellas plata</b>							
Tres y dos	442.113	281.301	160.811	1.114.053	594.080	519.972	2,52
Una	357.378	222.144	135.234	847.437	496.563	350.874	2,37
Tasa interanual	7,10	0,54	15,00	8,31	0,41	13,51	1,13
Tasa interanual acumulada	6,23	2,60	11,20	6,20	3,16	8,53	-0,02

### 2. Establecimientos, plazas, grados de ocupación y personal empleado según categoría del establecimiento

Categoría	Número establecimientos abiertos estimados según la encuesta	Número de plazas estimadas según la encuesta	Grado de ocupación			Total personal empleado
			Por plazas	Por plazas en fin de semana	Por habitaciones	
<b>TOTAL</b>	<b>16.389</b>	<b>1.664.737</b>	<b>58,49</b>	<b>64,69</b>	<b>62,88</b>	<b>228.751</b>
<b>HOTELES: Estrellas oro</b>						
Cinco	260	84.111	57,16	63,43	63,73	24.842
Cuatro	2.040	623.580	65,81	72,79	72,69	98.365
Tres	2.892	553.715	64,96	70,51	68,42	68.685
Dos	2.077	141.820	47,70	54,97	51,53	13.970
Una	1.352	61.476	37,19	43,45	40,74	5.413
<b>HOSTALES: Estrellas plata</b>						
Tres y dos	3.263	107.700	34,34	39,85	38,79	9.974
Una	4.504	92.334	30,31	34,26	33,61	7.501
Tasa interanual	0,66	2,51	5,59	5,15	5,77	2,83

## 3. Viajeros, pernoctaciones, estancia media, grados de ocupación y personal empleado

Datos por zonas y puntos turísticos

	Viajeros		Pernoctaciones		Grado ocup.			Estancia media	Total personal empleado
	Residentes en España	Residentes en el extranjero	Residentes en España	Residentes en el extranjero	Por plazas	Por plazas fin de semana	Por habitaciones		
<b>Zonas turísticas con mayor grado de ocupación en el mes</b>									
Isla de Mallorca	70.698	725.561	259.908	5.341.459	77,25	78,40	78,67	7,03	32.355
Isla de Fuerteventura	23.270	75.007	122.381	730.800	72,38	71,09	78,89	8,68	5.940
Costa Del Maresme	32.067	96.830	87.002	674.134	71,94	74,76	74,09	5,91	3.332
Isla de Menorca	28.934	49.583	155.336	453.079	71,45	74,02	74,35	7,75	3.623
Costa de Barcelona	129.233	464.801	262.268	1.214.576	70,77	73,22	79,40	2,49	11.845
Islas de Ibiza-Formentera	42.964	164.733	172.072	1.061.638	69,79	78,32	74,75	5,94	7.516
Costa Guipuzcoana	37.199	26.651	76.535	53.067	69,41	83,14	78,85	2,03	1.264
Costa Blanca	195.341	128.549	785.559	638.770	69,33	78,28	70,42	4,40	8.753

### Zonas turísticas con mayor número de pernoctaciones en el mes\*

Costa del Sol	172.890	223.776	590.797	1.019.728	63,84	71,59	72,42	4,06	12.062
Isla de Tenerife	88.999	137.802	393.219	1.163.441	63,83	66,48	67,69	6,86	13.672
Costa Brava	105.823	219.777	259.716	1.008.469	56,58	65,58	60,16	3,89	8.093
Costa Daurada	120.941	128.933	434.578	827.964	66,21	73,05	70,68	5,05	6.747
Isla de Gran Canaria	61.454	102.963	226.557	892.171	65,45	67,62	71,31	6,80	9.569
Costa de la Luz de Cádiz	130.675	67.423	379.867	316.861	58,70	68,66	67,06	3,52	6.006
Isla de Lanzarote	36.214	44.704	222.247	413.293	64,72	64,96	69,84	7,85	4.908
Costa de Almería	104.770	17.674	385.040	97.997	47,14	57,95	57,46	3,94	2.979

### Puntos turísticos con mayor grado de ocupación en el mes

Alcúdia	1.862	56.567	10.329	521.523	88,34	82,79	88,38	9,10	2.748
Santanyí	986	36.426	3.837	268.645	86,78	82,70	76,72	7,28	1.527
Santa Margalida	1.270	41.229	6.167	362.922	86,41	83,89	86,32	8,68	1.678
Salou	38.131	83.971	194.830	596.818	82,94	84,52	83,55	6,48	3.194
Benidorm	92.793	79.555	520.068	494.770	82,74	86,38	81,87	5,89	5.382
Son Servera	129	22.200	320	210.975	80,60	91,69	91,40	9,46	1.084
Palma	45.664	181.174	105.363	861.211	79,21	79,90	82,48	4,26	6.060
Muro	2.616	68.807	11.078	391.710	78,89	79,64	93,47	5,64	2.141
Capdepera	748	52.686	2.402	396.035	77,65	79,26	86,11	7,46	2.304
Eivissa	16.709	43.333	50.464	213.232	76,69	88,53	80,95	4,39	1.759

### Puntos turísticos con mayor número de pernoctaciones en el mes\*

Barcelona	122.441	451.284	244.640	1.178.253	71,26	73,39	79,38	2,48	11.482
Madrid	335.493	378.278	579.065	807.743	59,93	66,97	70,80	1,94	11.952
Calvià	13.290	141.822	77.998	1.075.864	75,81	77,45	76,67	7,44	6.721
San Bartolomé De Tirajana	37.379	77.022	156.344	694.556	73,09	75,02	77,83	7,44	7.191
Adeje	21.908	62.785	107.861	576.909	68,71	70,87	75,27	8,09	5.987
Lloret De Mar	16.934	97.846	60.676	569.928	69,01	72,40	73,18	5,49	3.068
Pájara	11.045	51.732	67.738	497.418	75,08	74,41	82,88	9,00	3.904
Sant Llorenç Des Cardassar	835	53.475	6.099	511.066	75,46	79,29	79,58	9,52	2.703
Torremolinos	36.005	50.890	154.977	283.482	73,49	79,62	80,91	5,05	2.559
Arona	10.295	39.899	57.504	330.592	74,72	73,99	77,29	7,73	2.507

\*Sin considerar los incluidos en la tabla anterior, por aparecer también con mayor grado de ocupación.

## 4. Viajeros, pernoctaciones, estancia media

Datos por comunidades autónomas y provincias

Provincias	Número de viajeros			Número de pernoctaciones			Estancia media
	Total	Residentes en España	Residentes en el extranjero	Total	Residentes en España	Residentes en el extranjero	
<b>TOTAL</b>	<b>8.383.728</b>	<b>4.300.423</b>	<b>4.083.305</b>	<b>29.664.160</b>	<b>10.897.206</b>	<b>18.766.954</b>	<b>3,54</b>
<b>Andalucía</b>	1.498.385	869.542	628.843	4.513.824	2.397.363	2.116.461	3,01
Almería	128.096	109.546	18.549	497.252	397.499	99.753	3,88
Cádiz	240.731	155.702	85.030	772.732	424.262	348.470	3,21
Córdoba	80.172	44.952	35.220	126.017	73.597	52.420	1,57
Granada	206.835	114.369	92.467	444.066	269.977	174.089	2,15
Huelva	117.611	94.520	23.092	456.736	327.136	129.600	3,88
Jaén	47.113	40.519	6.594	80.866	71.285	9.582	1,72
Málaga	439.856	196.609	243.247	1.699.527	635.388	1.064.139	3,86
Sevilla	237.970	113.326	124.644	436.626	198.218	238.407	1,83
<b>Aragón</b>	197.417	155.380	42.037	367.536	290.335	77.201	1,86
Huesca	55.746	43.984	11.762	116.197	93.027	23.170	2,08
Teruel	32.203	28.443	3.759	59.394	50.761	8.633	1,84
Zaragoza	109.469	82.952	26.516	191.945	146.548	45.398	1,75
<b>Asturias (Principado de)</b>	159.299	134.759	24.540	336.252	295.520	40.732	2,11
<b>Balears (Illes)</b>	1.082.472	142.595	939.877	7.443.493	587.316	6.856.177	6,88
<b>Canarias</b>	586.284	219.948	366.336	4.245.053	1.000.475	3.244.578	7,24
Palmas (Las)	343.612	120.938	222.674	2.607.448	571.184	2.036.264	7,59
Santa Cruz de Tenerife	242.672	99.010	143.661	1.637.605	429.291	1.208.314	6,75
<b>Cantabria</b>	115.788	89.892	25.896	284.284	230.800	53.484	2,46
<b>Castilla y León</b>	433.328	331.585	101.743	701.553	556.963	144.590	1,62
Ávila	28.353	23.266	5.087	45.423	37.057	8.366	1,60
Burgos	71.337	46.393	24.944	109.338	77.884	31.454	1,53
León	81.285	61.472	19.813	122.661	96.948	25.714	1,51
Palencia	22.663	17.517	5.146	36.028	29.141	6.887	1,59
Salamanca	90.461	65.033	25.427	162.471	124.808	37.662	1,80
Segovia	39.659	31.681	7.978	66.256	53.934	12.322	1,67
Soria	16.654	15.296	1.358	30.103	27.900	2.202	1,81
Valladolid	59.593	51.078	8.515	95.278	80.637	14.641	1,60
Zamora	23.322	19.847	3.475	33.995	28.654	5.341	1,46
<b>Castilla-La Mancha</b>	183.156	148.103	35.053	330.458	275.757	54.701	1,80
Albacete	32.188	29.109	3.079	75.859	69.370	6.489	2,36
Ciudad Real	34.691	29.680	5.011	64.893	57.588	7.306	1,87
Cuenca	27.804	23.069	4.735	45.650	38.198	7.452	1,64
Guadalajara	23.067	20.114	2.953	38.553	33.925	4.628	1,67
Toledo	65.406	46.130	19.276	105.503	76.676	28.827	1,61
<b>Cataluña</b>	1.546.553	550.832	995.721	5.237.167	1.346.637	3.890.530	3,39
Barcelona	882.702	250.460	632.243	2.556.454	514.287	2.042.167	2,90
Girona	345.973	123.857	222.116	1.288.323	289.260	999.063	3,72
Lleida	68.004	55.574	12.430	129.848	108.512	21.336	1,91
Tarragona	249.873	120.941	128.933	1.262.542	434.578	827.964	5,05
<b>Comunitat Valenciana</b>	685.262	439.038	246.224	2.424.567	1.489.787	934.780	3,54
Alicante	338.879	207.320	131.559	1.452.540	806.657	645.883	4,29
Castellón	109.677	90.054	19.623	397.513	334.463	63.050	3,62
Valencia	236.706	141.665	95.042	574.514	348.667	225.847	2,43
<b>Extremadura</b>	109.442	91.327	18.115	196.409	170.240	26.169	1,79
Badajoz	52.047	41.639	10.408	87.971	74.170	13.800	1,69
Cáceres	57.396	49.689	7.707	108.439	96.070	12.369	1,89
<b>Galicia</b>	424.997	323.636	101.360	931.546	751.843	179.704	2,19
Coruña (A)	188.681	130.056	58.625	373.180	268.771	104.409	1,98
Lugo	70.697	52.767	17.930	104.672	82.950	21.722	1,48
Ourense	27.002	24.281	2.721	52.614	47.134	5.480	1,95
Pontevedra	138.617	116.532	22.085	401.081	352.988	48.093	2,89
<b>Madrid (Comunidad de)</b>	891.738	472.671	419.066	1.686.227	793.928	892.299	1,89
<b>Murcia (Región de)</b>	102.737	85.833	16.904	280.733	237.530	43.202	2,73
<b>Navarra (Comunidad Foral de)</b>	75.394	52.787	22.607	138.687	106.246	32.441	1,84
<b>País Vasco</b>	224.337	141.942	82.394	424.381	270.052	154.329	1,89
Álava	32.654	21.633	11.021	59.816	40.231	19.585	1,83
Guipúzcoa	90.790	55.148	35.642	183.090	116.421	66.669	2,02
Vizcaya	100.893	65.161	35.732	181.475	113.399	68.075	1,80
<b>Rioja (La)</b>	55.437	41.259	14.177	96.659	74.997	21.662	1,74
<b>Ceuta</b>	7.585	5.711	1.874	13.966	11.022	2.944	1,84
<b>Melilla</b>	4.117	3.581	536	11.364	10.395	969	2,76

EOH (ANEXO DE TABLAS) - SEPTIEMBRE 2010 (3/9)

Datos provisionales



## 5. Establecimientos, plazas, grados de ocupación y personal empleado

Datos por comunidades autónomas y provincias

Provincias	Número esta- blecimientos abiertos esti- mados según la encuesta	Número de plazas estima- das según la encuesta	Grado de ocupación			Total personal empleado
			Por plazas	Por plazas en fin de semana	Por habita- ciones	
<b>TOTAL</b>	<b>16.389</b>	<b>1.664.737</b>	<b>58,49</b>	<b>64,69</b>	<b>62,88</b>	<b>228.751</b>
<b>Andalucía</b>	2.551	273.586	54,38	63,03	60,36	37.384
Almería	206	35.754	45,73	56,50	55,51	3.242
Cádiz	478	46.357	54,82	64,31	61,83	7.078
Córdoba	191	10.096	41,43	48,58	44,25	1.228
Granada	422	29.323	50,02	59,78	54,29	3.667
Huelva	163	25.889	58,22	67,81	59,22	3.575
Jaén	193	9.166	29,26	41,97	33,98	1.364
Málaga	582	90.844	61,62	69,54	69,17	13.449
Sevilla	315	26.159	55,19	58,92	58,62	3.780
<b>Aragón</b>	835	39.680	30,75	43,42	35,54	4.616
Huesca	339	14.764	26,14	37,22	29,90	1.516
Teruel	208	6.791	28,95	46,39	32,82	806
Zaragoza	287	18.124	35,18	47,35	40,75	2.294
<b>Asturias (Principado de)</b>	703	27.749	40,20	50,00	43,30	3.273
<b>Balears (Illes)</b>	1.227	322.287	75,40	78,00	77,59	43.494
<b>Canarias</b>	513	213.321	65,42	67,06	70,42	35.067
Palmas (Las)	252	127.006	67,37	68,00	73,19	20.417
Santa Cruz de Tenerife	261	86.314	62,55	65,69	66,42	14.650
<b>Cantabria</b>	454	20.777	45,21	53,97	47,16	2.804
<b>Castilla y León</b>	1.420	61.081	38,08	48,52	41,40	8.075
Ávila	108	4.937	30,49	46,45	34,28	643
Burgos	232	9.453	38,42	42,41	37,69	1.036
León	303	11.218	36,33	44,84	40,51	1.314
Palencia	95	3.473	34,43	38,69	39,07	382
Salamanca	208	11.123	48,25	61,26	49,56	1.560
Segovia	139	5.928	37,03	52,97	41,33	821
Soria	115	3.730	26,78	35,57	29,20	512
Valladolid	136	7.977	39,64	50,67	48,42	1.241
Zamora	83	3.242	34,75	50,52	38,20	567
<b>Castilla-La Mancha</b>	800	33.537	32,73	42,96	37,80	4.156
Albacete	145	6.525	38,67	44,72	42,71	836
Ciudad Real	179	7.284	29,59	35,38	37,72	879
Cuenca	159	5.383	28,21	38,53	31,57	672
Guadalajara	129	4.843	26,44	41,53	32,79	450
Toledo	189	9.503	36,81	50,79	40,57	1.319
<b>Cataluña</b>	2.361	285.154	60,06	66,14	65,39	36.146
Barcelona	1.029	129.977	64,79	67,90	71,77	18.882
Girona	707	77.260	54,25	63,92	57,77	8.793
Lleida	319	16.257	26,54	36,34	29,39	1.725
Tarragona	306	61.660	66,21	73,05	70,68	6.747
<b>Comunitat Valenciana</b>	1.066	131.207	60,11	68,56	63,48	16.889
Alicante	473	71.026	66,39	75,17	67,23	9.139
Castellón	207	23.295	55,02	62,43	54,89	2.911
Valencia	386	36.886	51,24	59,70	61,44	4.839
<b>Extremadura</b>	392	18.280	35,69	42,48	38,33	2.542
Badajoz	161	8.348	35,01	43,15	39,78	1.145
Cáceres	231	9.932	36,26	41,90	37,10	1.397
<b>Galicia</b>	1.715	69.865	44,15	50,05	48,27	8.809
Coruña (A)	683	26.291	47,02	53,05	51,94	3.077
Lugo	310	9.470	36,69	41,08	39,26	1.087
Ourense	188	6.321	27,55	35,97	33,51	776
Pontevedra	534	27.783	47,75	53,46	51,26	3.869
<b>Madrid (Comunidad de)</b>	1.194	101.769	54,97	63,43	65,05	15.061
<b>Murcia (Región de)</b>	203	19.908	46,12	52,78	49,13	2.890
<b>Navarra (Comunidad Foral de)</b>	267	11.507	40,06	43,40	45,63	1.750
<b>País Vasco</b>	514	26.964	52,05	63,88	62,39	4.547
Álava	77	4.178	47,30	60,11	58,72	686
Guipúzcoa	230	10.038	60,10	71,44	68,34	1.813
Vizcaya	208	12.748	47,27	59,17	58,87	2.048
<b>Rioja (La)</b>	151	6.307	50,72	68,04	56,20	901
<b>Ceuta</b>	14	911	51,11	47,21	54,16	176
<b>Melilla</b>	11	849	44,61	44,86	56,04	170

EOH (ANEXO DE TABLAS) - SEPTIEMBRE 2010 (4/9)

Datos provisionales

## 6. Distribución porcentual de los viajeros españoles en cada provincia según comunidad autónoma de procedencia

Datos por provincias

(Continúa)

Provincias	Total	Andalucía	Aragón	Asturias (P. de)	Balears (Illes)	Canarias	Cantabria	Castilla y León	Castilla-La Mancha	Cataluña
<b>TOTAL</b>	<b>100</b>	<b>18,21</b>	<b>2,72</b>	<b>2,61</b>	<b>1,49</b>	<b>2,90</b>	<b>1,59</b>	<b>5,45</b>	<b>3,64</b>	<b>15,76</b>
Álava	100	8,03	5,78	3,35	1,07	1,56	2,66	6,78	2,67	12,69
Albacete	100	8,91	1,12	1,54	1,08	0,37	0,67	3,34	22,16	7,84
Alicante	100	6,78	1,68	1,81	0,56	0,76	0,95	5,77	8,79	5,13
Almería	100	54,45	0,69	0,55	0,34	0,19	0,30	2,77	3,74	2,87
Asturias	100	7,11	2,03	12,18	1,34	1,85	3,45	11,64	3,75	6,28
Ávila	100	16,18	1,46	2,36	0,96	1,06	1,46	13,41	4,97	3,50
Badajoz	100	24,76	1,81	2,29	0,57	1,47	1,89	4,99	4,06	7,87
Balears (Illes)	100	10,71	1,49	2,06	14,29	0,74	1,42	2,41	1,15	25,42
Barcelona	100	6,01	2,96	1,27	2,28	1,81	0,95	1,93	1,32	42,43
Burgos	100	6,11	2,85	2,43	0,48	0,91	2,34	19,53	2,81	12,01
Cáceres	100	17,48	1,63	2,65	0,62	1,19	1,60	7,06	3,96	5,21
Cádiz	100	56,89	1,21	0,95	0,68	0,95	0,87	3,41	2,90	3,94
Cantabria	100	7,42	2,77	5,46	0,36	1,30	6,47	13,40	3,85	7,31
Castellón	100	4,06	7,15	0,63	0,45	0,67	0,54	6,86	5,77	15,62
Ciudad Real	100	16,70	1,51	1,23	0,70	0,90	0,95	2,47	18,21	5,28
Córdoba	100	50,25	1,86	0,85	0,45	0,96	0,74	3,16	3,55	6,61
Coruña (A)	100	7,85	1,54	6,72	1,05	1,70	2,17	5,67	3,26	10,86
Cuenca	100	10,85	2,07	2,25	0,92	0,44	0,82	6,06	12,55	7,69
Girona	100	2,98	1,20	0,45	0,42	0,34	0,48	0,91	0,58	79,88
Granada	100	52,01	0,81	0,74	0,60	1,24	0,45	2,85	2,75	6,62
Guadalajara	100	7,00	3,89	1,18	0,43	0,80	0,90	4,68	21,49	10,09
Guipúzcoa	100	5,41	4,64	2,47	0,99	1,38	2,14	5,82	2,31	19,50
Huelva	100	61,76	0,33	1,04	0,32	0,39	0,61	3,87	2,15	2,13
Huesca	100	7,10	20,79	2,26	0,59	0,55	0,73	2,47	3,32	27,63
Jaén	100	53,62	0,68	0,67	0,61	0,68	0,51	1,72	3,61	5,86
León	100	5,42	2,30	9,20	0,64	1,47	3,95	19,12	3,47	7,62
Lleida	100	3,20	3,13	0,26	1,43	0,25	0,45	1,10	1,89	75,41
Lugo	100	6,76	1,71	6,11	0,79	1,62	2,18	5,85	2,74	7,09
Madrid	100	15,05	2,47	3,02	2,02	3,10	2,35	4,59	3,10	13,14
Málaga	100	59,38	0,84	0,83	1,08	1,06	1,30	2,21	2,26	4,36
Murcia	100	13,95	1,23	0,93	0,89	0,64	0,39	4,09	5,93	7,86
Navarra	100	5,04	5,46	2,45	0,93	1,10	1,85	5,36	2,63	16,89
Ourense	100	3,70	0,91	3,89	0,59	0,50	0,86	6,70	3,23	4,24
Palencia	100	4,58	2,24	3,84	1,35	0,63	4,76	21,35	2,58	9,00
Palmas (Las)	100	5,65	0,47	1,21	0,69	32,56	0,75	1,72	1,29	6,68
Pontevedra	100	9,37	2,09	6,90	1,34	1,69	2,42	10,90	3,73	6,05
Rioja (La)	100	7,51	5,54	4,42	0,97	1,35	2,59	4,91	2,01	17,42
Salamanca	100	13,37	2,14	5,82	0,91	1,30	2,81	15,07	2,83	6,14
S. C. Tenerife	100	16,12	0,46	1,32	0,83	30,45	1,05	4,14	0,57	6,14
Segovia	100	9,00	3,20	3,85	1,72	0,69	1,64	10,23	4,70	5,57
Sevilla	100	41,62	1,50	1,03	1,08	2,67	0,75	2,52	2,82	9,97
Soria	100	5,72	4,12	1,76	0,15	0,54	1,12	15,71	3,07	13,91
Tarragona	100	2,66	7,00	0,90	0,80	1,12	1,87	2,95	2,25	51,78
Teruel	100	3,44	15,76	0,68	0,52	0,72	0,94	1,64	2,66	24,35
Toledo	100	12,55	2,10	2,38	0,55	1,38	1,46	6,61	15,98	6,93
Valencia	100	7,76	2,50	1,15	1,15	1,00	0,89	3,98	5,05	13,85
Valladolid	100	6,36	1,63	3,59	1,15	1,29	2,42	22,84	3,03	7,38
Vizcaya	100	5,79	2,53	3,59	2,14	1,61	2,38	5,69	1,54	14,05
Zamora	100	9,74	1,80	4,92	0,84	0,54	2,29	12,24	3,69	4,60
Zaragoza	100	6,81	15,36	1,45	0,70	1,04	1,93	4,50	2,51	22,99
Ceuta	100	49,65	0,96	-	-	0,11	0,08	0,15	3,36	3,97
Melilla	100	58,84	0,26	0,47	0,47	1,07	0,13	0,23	2,95	1,88

## 6. Distribución porcentual de los viajeros españoles en cada provincia según comunidad autónoma de procedencia

Datos por provincias

(Conclusión)

Provincias	Comunitat Valenciana	Extremadura	Galicia	Madrid (C. de)	Murcia (Región de)	Navarra (C. Foral de)	País Vasco	Rioja (La)	Ceuta y Melilla
<b>TOTAL</b>	<b>8,31</b>	<b>2,29</b>	<b>5,09</b>	<b>20,22</b>	<b>2,32</b>	<b>1,32</b>	<b>4,89</b>	<b>0,86</b>	<b>0,34</b>
Álava	8,00	1,03	5,89	16,40	1,21	1,86	19,76	1,18	0,09
Albacete	21,61	1,13	2,49	17,68	7,57	0,60	1,43	0,36	0,09
Alicante	31,47	1,22	1,41	26,06	3,45	0,94	2,09	0,91	0,23
Almería	8,29	0,88	0,81	11,18	11,32	0,34	0,91	0,11	0,26
Asturias	3,93	2,06	9,69	22,49	1,17	1,18	8,61	1,13	0,09
Ávila	6,21	3,59	2,92	35,93	2,20	0,66	2,19	0,75	0,19
Badajoz	4,47	16,99	3,50	18,90	0,96	0,96	3,70	0,35	0,44
Balears (Illes)	5,82	0,50	1,80	24,89	0,49	0,79	5,42	0,50	0,10
Barcelona	6,26	1,02	2,70	20,16	1,36	1,52	5,09	0,75	0,18
Burgos	4,88	1,36	6,53	25,09	1,28	2,28	7,94	0,99	0,20
Cáceres	4,17	18,43	3,37	25,05	0,96	1,44	4,19	0,81	0,19
Cádiz	2,30	4,25	1,45	14,90	0,83	0,65	2,80	0,29	0,74
Cantabria	5,47	2,08	6,27	21,12	0,99	2,35	10,73	2,39	0,26
Castellón	27,00	0,94	1,56	19,11	1,32	1,64	4,95	1,69	0,04
Ciudad Real	9,75	3,45	2,14	27,01	3,57	0,46	4,49	0,94	0,23
Córdoba	5,46	1,85	1,76	17,82	1,78	0,76	1,61	0,34	0,19
Coruña (A)	4,74	1,38	24,51	20,33	1,90	1,66	3,77	0,63	0,25
Cuenca	18,38	1,63	2,63	24,60	4,39	1,19	2,84	0,68	0,01
Girona	3,12	0,53	0,97	5,62	0,38	0,38	1,37	0,32	0,07
Granada	6,08	1,61	1,26	15,35	4,56	0,50	1,43	0,35	0,80
Guadalajara	8,30	1,71	3,61	30,48	2,03	0,96	2,10	0,31	0,04
Guipúzcoa	5,77	0,77	4,72	18,61	0,65	4,12	19,26	1,38	0,09
Huelva	1,25	12,25	1,47	9,36	0,50	0,30	1,76	0,36	0,15
Huesca	6,63	0,52	1,70	13,00	1,43	2,74	6,06	2,46	0,03
Jaén	9,64	1,14	0,94	13,43	3,86	0,48	1,89	0,27	0,37
León	3,55	1,14	11,64	19,89	0,72	1,53	6,74	1,37	0,24
Lleida	3,16	0,68	1,69	4,29	0,83	0,73	1,21	0,24	0,05
Lugo	3,56	1,44	37,26	13,88	1,57	1,69	4,73	0,77	0,26
Madrid	8,68	2,66	4,87	23,66	2,98	1,37	5,23	1,26	0,46
Málaga	2,43	4,76	1,42	13,26	1,20	0,43	1,71	0,17	1,30
Murcia	18,57	1,42	1,21	20,18	20,04	0,42	1,69	0,44	0,12
Navarra	6,53	1,41	4,11	19,06	1,34	9,96	14,71	1,18	0,00
Ourense	2,31	0,98	52,97	14,39	0,44	0,33	3,35	0,54	0,07
Palencia	5,12	2,35	6,87	23,77	0,77	1,62	6,69	2,48	-
Palmas (Las)	0,85	0,23	2,25	39,99	0,22	0,19	4,70	0,40	0,15
Pontevedra	4,49	1,64	23,42	17,53	0,88	1,97	4,67	0,53	0,38
Rioja (La)	7,23	1,29	4,32	19,47	1,51	3,98	12,49	2,81	0,18
Salamanca	3,45	3,91	5,64	25,66	1,15	1,33	7,21	1,09	0,17
S. C. Tenerife	1,82	0,42	2,12	29,80	0,25	0,37	3,83	0,20	0,10
Segovia	6,39	1,33	5,11	37,28	1,83	1,07	4,99	1,07	0,36
Sevilla	5,11	2,60	1,96	20,98	1,87	0,56	2,03	0,30	0,64
Soria	5,97	0,98	4,46	31,08	1,11	1,57	6,57	2,14	0,03
Tarragona	8,13	0,41	1,63	7,11	0,79	2,55	4,56	2,98	0,51
Teruel	27,92	0,35	1,61	11,76	2,06	1,26	3,20	1,12	0,03
Toledo	9,99	2,70	2,96	23,43	3,25	1,00	5,85	0,42	0,46
Valencia	24,84	0,73	1,83	28,20	3,03	1,08	2,29	0,54	0,12
Valladolid	5,70	2,07	7,66	24,67	1,62	1,79	5,80	0,69	0,30
Vizcaya	3,95	0,90	4,50	20,12	1,02	2,74	26,16	1,22	0,08
Zamora	5,96	3,80	10,93	28,04	1,19	1,12	7,46	0,84	-
Zaragoza	8,32	0,82	4,30	18,95	1,27	1,94	5,90	1,11	0,11
Ceuta	2,90	0,92	3,96	19,36	1,72	0,15	-	-	12,69
Melilla	2,37	1,12	1,30	13,58	1,18	0,12	0,68	0,40	12,94

EOH (ANEXO DE TABLAS) - SEPTIEMBRE 2010 (6/9)

Datos provisionales

## 7. Distribución porcentual de las pernoctaciones en cada provincia según comunidad autónoma de procedencia

Datos por provincias

(Continúa)

Provincias	Total	Andalucía	Aragón	Asturias (P. de)	Balears (Illes)	Canarias	Cantabria	Castilla y León	Castilla-La Mancha	Cataluña
<b>TOTAL</b>	<b>100</b>	<b>18,34</b>	<b>2,67</b>	<b>2,71</b>	<b>1,38</b>	<b>3,15</b>	<b>1,61</b>	<b>5,87</b>	<b>3,86</b>	<b>14,57</b>
Álava	100	10,01	4,58	3,39	1,08	1,28	2,23	7,95	2,43	12,60
Albacete	100	10,09	0,79	1,20	0,92	0,22	0,39	2,22	28,64	8,40
Alicante	100	6,32	2,64	2,74	0,28	0,52	1,32	9,14	8,91	3,86
Almería	100	54,26	0,64	0,63	0,34	0,18	0,33	3,03	4,52	3,00
Asturias	100	8,93	2,51	9,54	0,92	2,26	2,53	10,95	4,58	7,42
Ávila	100	15,15	1,29	2,37	0,93	1,03	1,52	15,21	5,43	4,15
Badajoz	100	25,21	2,41	2,57	0,46	1,20	1,80	4,03	3,81	8,77
Balears (Illes)	100	11,67	1,69	2,69	10,01	0,65	1,37	3,02	1,26	24,38
Barcelona	100	6,63	2,66	1,31	2,06	1,97	1,06	2,02	1,52	43,10
Burgos	100	7,45	2,36	2,64	0,35	0,73	2,23	22,01	2,72	10,95
Cáceres	100	15,71	2,39	2,19	0,39	1,02	1,75	6,19	3,17	6,56
Cádiz	100	47,66	1,26	2,22	0,66	0,86	1,06	5,50	3,52	4,23
Cantabria	100	9,10	2,67	4,02	0,36	1,78	4,82	12,52	4,76	7,93
Castellón	100	2,61	6,59	1,38	0,17	0,27	0,76	10,01	6,04	11,57
Ciudad Real	100	17,12	1,04	1,43	0,79	0,92	0,75	1,92	18,61	6,42
Córdoba	100	47,23	1,74	1,07	0,49	0,93	0,75	3,34	3,52	7,92
Coruña (A)	100	9,13	2,16	5,71	0,76	1,87	1,94	5,51	3,45	10,31
Cuenca	100	12,57	1,96	1,66	0,65	0,58	0,53	5,09	13,60	8,70
Girona	100	5,03	1,52	0,57	0,32	0,57	0,69	1,01	0,67	72,34
Granada	100	53,61	0,72	1,00	0,42	1,12	0,46	4,57	2,78	6,33
Guadalajara	100	6,14	3,42	1,33	0,27	1,22	1,36	5,99	21,08	8,48
Guipúzcoa	100	6,37	4,05	2,16	1,11	1,74	1,47	6,19	2,43	20,63
Huelva	100	53,60	0,35	1,38	0,23	0,58	1,08	6,24	2,84	2,05
Huesca	100	8,49	21,58	2,35	0,41	1,13	1,18	2,91	2,37	26,82
Jaén	100	51,07	0,55	0,61	0,66	0,54	0,46	1,24	5,16	7,33
León	100	5,87	2,01	8,72	0,55	1,28	3,67	23,43	3,29	6,12
Lleida	100	2,83	2,45	0,26	1,62	0,33	0,34	1,06	1,88	75,42
Lugo	100	5,63	1,48	6,64	0,67	1,44	2,34	5,80	2,95	6,49
Madrid	100	15,48	2,39	3,13	2,05	3,73	2,36	4,73	3,04	14,32
Málaga	100	54,08	1,15	1,62	1,40	0,76	2,99	3,39	2,72	3,59
Murcia	100	12,81	1,24	2,28	0,69	0,65	0,44	5,43	7,04	6,63
Navarra	100	5,04	5,23	1,98	1,02	0,99	1,76	4,70	2,33	15,60
Ourense	100	3,51	0,60	5,77	0,46	0,69	0,79	6,79	2,74	4,27
Palencia	100	5,20	2,33	3,72	1,05	0,79	4,16	22,40	2,69	8,98
Palmas (Las)	100	4,90	0,65	2,43	0,45	24,20	0,78	1,97	1,53	8,16
Pontevedra	100	11,47	2,31	7,40	1,12	1,91	2,40	9,78	3,87	6,37
Rioja (La)	100	9,88	5,48	4,22	0,70	1,41	3,56	6,13	2,53	14,79
Salamanca	100	12,28	1,90	13,10	0,91	1,32	2,40	15,14	2,54	6,02
S. C. Tenerife	100	16,12	0,62	1,87	1,27	18,15	1,24	5,18	0,62	7,40
Segovia	100	8,73	3,02	3,26	1,95	0,71	1,80	10,95	4,26	7,81
Sevilla	100	38,76	1,73	1,00	1,13	2,87	0,80	2,75	2,93	12,09
Soria	100	5,14	3,79	1,74	0,18	0,35	1,48	20,38	3,53	13,62
Tarragona	100	3,46	7,82	1,55	0,52	1,29	3,02	3,85	2,00	43,72
Teruel	100	4,05	18,59	0,52	0,63	0,51	1,92	1,86	2,30	23,34
Toledo	100	13,53	1,79	2,60	0,69	2,22	1,47	5,50	15,48	7,78
Valencia	100	6,88	1,95	1,14	0,94	0,75	0,94	5,62	6,15	11,03
Valladolid	100	7,15	1,53	3,64	1,29	2,64	2,50	22,29	2,71	7,02
Vizcaya	100	6,60	2,66	3,37	2,52	2,00	1,99	6,28	1,77	14,97
Zamora	100	8,62	1,76	5,29	0,75	0,63	2,28	13,77	4,12	3,85
Zaragoza	100	6,81	18,16	1,37	0,68	1,27	1,83	5,20	2,91	20,37
Ceuta	100	56,24	1,03	-	-	0,18	0,04	0,12	3,23	3,19
Melilla	100	66,41	0,25	1,05	0,21	0,83	0,10	0,17	1,95	2,00

## 7. Distribución porcentual de las pernoctaciones en cada provincia según comunidad autónoma de procedencia

Datos por provincias

(Conclusión)

Provincias	Comunitat Valenciana	Extremadura	Galicia	Madrid (C. de)	Murcia (Región de)	Navarra (C. Foral de)	País Vasco	Rioja (La)	Ceuta y Melilla
<b>TOTAL</b>	<b>7,71</b>	<b>2,63</b>	<b>4,33</b>	<b>21,62</b>	<b>2,04</b>	<b>1,36</b>	<b>4,93</b>	<b>0,92</b>	<b>0,28</b>
Álava	9,77	0,83	6,19	15,34	1,33	2,11	18,02	0,81	0,05
Albacete	18,40	0,78	1,82	16,88	7,49	0,44	1,05	0,20	0,07
Alicante	22,59	2,27	1,36	29,66	2,59	1,21	3,34	1,11	0,12
Almería	6,85	1,80	0,82	13,72	8,33	0,38	0,77	0,21	0,18
Asturias	5,64	2,29	8,12	22,35	1,75	1,25	7,75	1,14	0,06
Ávila	6,28	3,25	2,88	34,09	2,44	0,61	2,31	0,73	0,33
Badajoz	5,55	17,37	3,96	17,14	1,11	1,01	3,01	0,30	0,30
Balears (Illes)	6,31	0,50	1,86	24,73	0,47	1,07	7,73	0,49	0,10
Barcelona	5,23	1,33	2,68	19,62	1,14	1,49	5,30	0,71	0,19
Burgos	5,50	1,41	5,76	24,46	1,71	1,83	6,80	0,93	0,16
Cáceres	4,33	25,24	2,86	22,34	0,88	0,94	3,35	0,52	0,16
Cádiz	2,07	5,05	1,81	17,77	0,71	0,80	3,81	0,48	0,53
Cantabria	7,13	2,17	4,98	24,13	1,65	2,51	7,03	2,30	0,13
Castellón	20,19	0,75	1,14	26,38	0,79	2,18	6,96	2,19	0,03
Ciudad Real	8,96	2,55	2,02	28,83	3,70	0,38	3,68	0,74	0,13
Córdoba	5,88	1,67	1,73	18,34	2,30	0,73	1,88	0,29	0,18
Coruña (A)	5,41	1,23	25,75	18,96	1,96	1,54	3,56	0,55	0,22
Cuenca	17,25	1,92	2,39	23,19	5,54	1,04	2,69	0,63	0,01
Girona	4,34	0,65	1,04	6,23	1,01	0,46	2,92	0,57	0,05
Granada	5,66	1,74	1,21	14,05	3,53	0,52	1,35	0,30	0,64
Guadalajara	7,51	1,98	2,92	32,94	1,98	0,93	2,11	0,30	0,05
Guipúzcoa	7,35	0,90	4,12	19,74	0,68	3,93	15,83	1,15	0,15
Huelva	1,10	12,41	1,84	12,52	0,45	0,39	2,47	0,33	0,14
Huesca	7,76	0,47	1,62	12,21	1,11	2,57	5,03	1,95	0,04
Jaén	10,37	1,24	0,91	13,37	4,20	0,41	1,43	0,22	0,22
León	3,39	1,11	11,98	18,90	0,68	1,34	6,21	1,27	0,18
Lleida	3,91	0,58	1,82	3,88	1,53	0,51	1,18	0,27	0,14
Lugo	3,44	1,08	38,55	14,33	1,70	1,42	5,15	0,68	0,20
Madrid	8,92	2,85	5,64	20,16	2,87	1,26	5,36	1,22	0,49
Málaga	1,80	7,61	1,17	13,03	0,79	0,72	1,85	0,29	1,04
Murcia	13,76	2,59	1,56	26,89	15,34	0,49	1,60	0,49	0,08
Navarra	6,81	1,17	4,12	19,87	1,45	10,65	16,29	0,99	0,01
Ourense	1,89	1,60	52,16	15,18	0,39	0,17	2,54	0,34	0,10
Palencia	5,09	2,48	7,61	22,85	1,00	1,40	5,53	2,71	-
Palmas (Las)	0,89	0,36	2,83	43,25	0,21	0,33	6,64	0,35	0,06
Pontevedra	4,80	2,14	17,69	17,08	1,01	2,69	5,42	1,91	0,61
Rioja (La)	6,48	1,35	3,82	18,54	1,56	4,22	11,42	3,70	0,20
Salamanca	3,21	3,53	4,36	23,26	0,99	1,09	6,98	0,83	0,14
S. C. Tenerife	2,49	0,58	2,90	35,68	0,23	0,60	4,70	0,28	0,08
Segovia	5,44	1,25	3,90	38,48	1,68	0,68	4,88	0,89	0,30
Sevilla	5,48	2,09	2,11	20,40	2,17	0,67	2,17	0,32	0,52
Soria	6,43	0,93	5,08	26,51	0,85	2,02	6,03	1,91	0,02
Tarragona	6,12	0,48	1,53	8,30	0,77	4,38	7,17	3,60	0,42
Teruel	25,18	0,50	1,94	12,13	2,03	0,97	2,48	1,04	0,02
Toledo	10,35	2,54	3,33	20,25	3,55	0,87	7,23	0,38	0,45
Valencia	21,38	0,94	1,92	34,11	2,33	0,95	2,37	0,51	0,09
Valladolid	5,94	2,23	7,23	24,05	1,43	1,75	5,44	0,84	0,33
Vizcaya	4,88	1,04	5,13	20,06	1,07	2,59	21,84	1,12	0,12
Zamora	6,62	3,74	10,53	25,87	2,75	1,37	7,30	0,74	-
Zaragoza	8,07	0,74	4,34	18,81	1,65	1,66	5,04	1,01	0,08
Ceuta	1,98	0,81	5,20	15,21	2,17	0,24	-	-	10,38
Melilla	1,87	0,98	0,63	14,41	1,29	0,04	0,64	0,50	6,67

EOH (ANEXO DE TABLAS) - SEPTIEMBRE 2010 (8/9)

Datos provisionales

## 8. Viajeros y pernoctaciones según país de residencia

### Datos por países

Países	Viajeros		Pernoctaciones	
	Total	%	Total	%
<b>TOTAL</b>	<b>8.383.728</b>	<b>100,00</b>	<b>29.664.160</b>	<b>100,00</b>
Residentes en España	4.300.423	51,29	10.897.206	36,74
Residentes en el extranjero	4.083.305	48,71	18.766.954	63,26
TOTAL residentes en el extranjero	4.083.305	100,00	18.766.954	100,00
TOTAL residentes en U.E. (sin España)	3.051.662	74,74	15.730.207	83,82
- Alemania	813.400	19,92	5.400.733	28,78
- Austria	34.070	0,83	158.178	0,84
- Bélgica	110.124	2,70	567.176	3,02
- Dinamarca	37.397	0,92	152.000	0,81
- Finlandia	13.807	0,34	45.235	0,24
- Francia	378.441	9,27	1.065.472	5,68
- Grecia	14.179	0,35	38.812	0,21
- Irlanda	63.247	1,55	283.349	1,51
- Italia	231.605	5,67	794.888	4,24
- Luxemburgo	6.597	0,16	46.039	0,25
- Países Bajos	155.951	3,82	733.681	3,91
- Polonia	64.164	1,57	271.882	1,45
- Portugal	125.424	3,07	362.523	1,93
- Reino Unido	855.093	20,94	5.153.796	27,46
- República Checa	23.847	0,58	148.603	0,79
- Suecia	60.405	1,48	293.209	1,56
- Resto de la UE*	63.911	1,57	214.630	1,14
Noruega	42.493	1,04	189.221	1,01
Rusia	103.641	2,54	682.719	3,64
Suiza	70.933	1,74	312.337	1,66
Resto de Europa	83.306	2,04	275.163	1,47
Japón	55.968	1,37	95.956	0,51
Estados Unidos	206.486	5,06	432.600	2,31
Resto de América	237.448	5,82	514.984	2,74
Países africanos	31.589	0,77	67.417	0,36
Resto del mundo	199.780	4,89	466.349	2,48

\*Países incluidos en Resto de la UE: Bulgaria, Chipre, Eslovaquia, Eslovenia, Estonia, Hungría, Letonia, Lituania, Malta y Rumanía

**ÍNDICE DE PRECIOS HOTELEROS (IPH). Base 2008**

**Septiembre 2010**

Datos Provisionales

**Índices generales de comunidades autónomas y Total Nacional**

	Índice	Tasa de variación interanual
<b>TOTAL</b>	<b>91,5</b>	<b>-1,2</b>
Andalucía	92,3	-1,6
Aragón	72,7	-3,4
Asturias (Principado de)	94,9	-1,2
Baleares (Illes)	91,9	-1,6
Canarias	92,7	-0,7
Cantabria	92,4	0,2
Castilla y León	95,5	-1,6
Castilla-La Mancha	94,9	-2,0
Cataluña	92,6	-0,6
Comunitat Valenciana	90,6	-0,2
Extremadura	96,4	-1,4
Galicia	101,1	3,3
Madrid (Comunidad de)	84,4	-3,2
Murcia (Región de)	88,1	-4,8
Navarra (Comunidad Foral de)	91,8	0,7
País Vasco	95,8	0,2
Rioja (La)	91,9	-3,6
Ceuta	97,0	-3,3
Melilla	102,6	-3,6

**Índice general nacional y desglose por categorías**

	Índice	Tasa de variación interanual
<b>TOTAL</b>	<b>91,5</b>	<b>-1,2</b>
<b>HOTELES: Estrellas oro</b>		
Cinco	84,1	-2,8
Cuatro	90,7	-1,6
Tres	93,2	-0,5
Dos	95,4	-0,1
Una	99,6	1,2
<b>HOSTALES: Estrellas plata</b>		
Tres y dos	96,8	-1,5
Una	94,7	1,2

## Indicadores de Rentabilidad del Sector Hotelero

Septiembre 2010

Datos Provisionales

### ADR y RevPAR de comunidades autónomas y Total Nacional

	ADR (en euros)	Tasa de variación interanual	RevPAR (en euros)	Tasa de variación interanual
<b>TOTAL</b>	<b>68,2</b>	<b>-0,6</b>	<b>42,8</b>	<b>5,2</b>
Andalucía	75,9	-4,1	45,8	-0,9
Aragón	58,3	-0,6	20,9	-4,8
Asturias (Principado de)	61,2	0,1	26,4	-4,2
Balears (Illes)	62,8	-2,9	48,5	6,8
Canarias	66,6	-1,0	47,0	6,6
Cantabria	66,3	3,3	31,2	1,3
Castilla y León	58,0	-1,7	24,0	-4,4
Castilla-La Mancha	61,9	1,1	23,3	1,5
Cataluña	69,7	3,3	45,5	8,4
Comunitat Valenciana	67,7	4,9	43,0	7,4
Extremadura	58,8	1,8	22,6	-1,2
Galicia	58,0	2,8	27,5	16,6
Madrid (Comunidad de)	82,0	-1,9	53,2	6,8
Murcia (Región de)	64,6	-4,4	31,1	-8,4
Navarra (Comunidad Foral de)	64,5	1,2	29,6	6,7
País Vasco	82,6	1,9	51,5	8,2
La Rioja	61,6	-2,4	34,7	-5,4
Ceuta	70,4	-8,5	38,7	-2,0
Melilla	67,9	-4,2	38,1	-2,6

### ADR y RevPAR nacional y desglose por categorías

	ADR (en euros)	Tasa de variación interanual	RevPAR (en euros)	Tasa de variación interanual
<b>TOTAL</b>	<b>68,2</b>	<b>-0,6</b>	<b>42,8</b>	<b>5,2</b>
<b>HOTELES: Estrellas oro</b>				
Cinco	140,5	-0,1	89,9	15,3
Cuatro	77,8	-1,6	56,5	4,7
Tres	56,8	-2,3	38,9	1,3
Dos	51,8	-2,2	26,6	2,6
Una	47,2	-0,5	19,2	5,4
<b>HOSTALES: Estrellas plata</b>				
Tres y dos	46,4	0,7	17,7	-1,2
Una	36,3	-5,9	11,8	-2,8

Indicadores de Rentabilidad (ANEXO DE TABLAS) - Septiembre 2010

22 de octubre de 2010