

24 de octubre de 2011

Coyuntura Turística Hotelera (EOH/IPH/IRSH) Septiembre 2011. Datos provisionales

Las pernoctaciones en establecimientos hoteleros aumentan un 8,4%* en septiembre respecto al mismo mes de 2010

Los hoteles ingresan 46,9 euros por habitación disponible y facturan 70,2 euros de media por habitación ocupada

Durante el mes de septiembre se registran 32,2 millones de pernoctaciones en establecimientos hoteleros, lo que supone un incremento del 8,4% respecto al mismo mes de 2010. Este aumento se produce tanto entre los residentes, cuya tasa interanual se sitúa en el 1,6%, como entre los no residentes, con una variación del 12,4%.

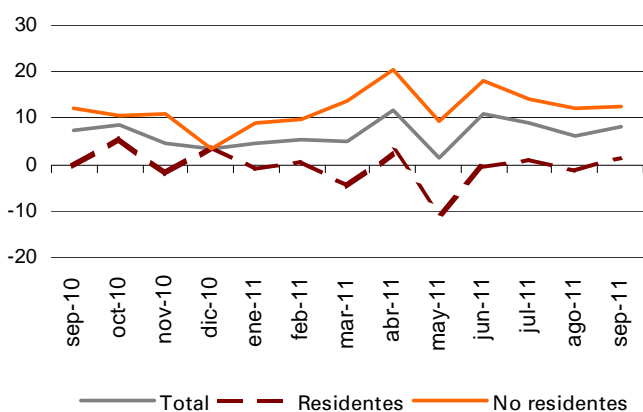
La estancia media sube un 2,0% respecto a septiembre de 2010, situándose en 3,6 pernoctaciones por viajero.

Durante los nueve primeros meses del año las pernoctaciones aumentan un 7,3% respecto al mismo periodo del año anterior.

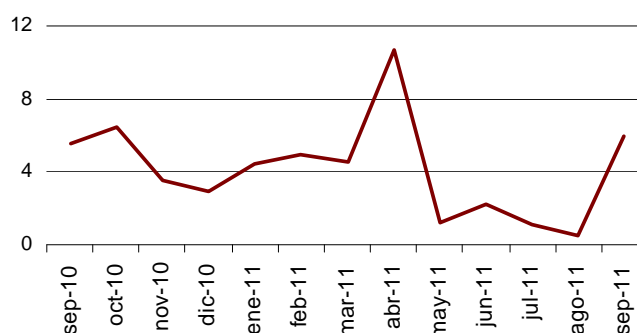
Por su parte, **el Índice de Precios Hoteleros (IPH) registra un aumento del 1,2%**, tasa superior en 2,3 puntos a la registrada en septiembre de 2010. Respecto a los indicadores de rentabilidad del sector hotelero, la facturación por habitación ocupada alcanza un valor medio de 70,2 euros (1,7 euros más que hace un año) y el ingreso por habitación disponible se sitúa en 46,9 euros (3,9 euros más).

En septiembre se cubren el 61,8% de las plazas ofertadas, con un aumento interanual del 5,9%. El grado de ocupación por plazas en fin de semana sube un 3,5% y se sitúa en el 66,7%.

Tasa de variación interanual en % de las pernoctaciones



Tasa de variación interanual en % del grado de ocupación por plazas



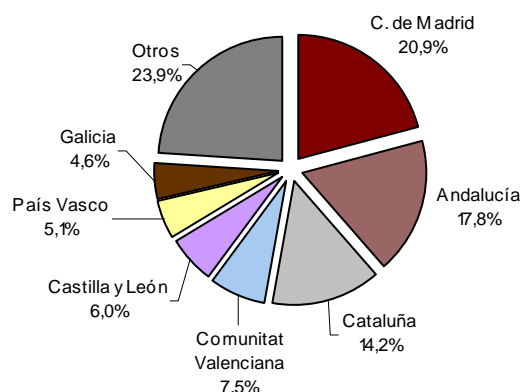
* Debido a la actualización realizada en el directorio de establecimientos hoteleros de Comunidad Foral de Navarra y Extremadura, los datos publicados para esas Comunidades Autónomas y el total nacional no son directamente comparables. Para salvar esta ruptura en la serie se han calculado coeficientes de enlace que permiten comparar los datos entre los distintos años. Los coeficientes se publican cada mes en la página web del INE en la sección dedicada a esta operación estadística, bajo un apartado específico denominado coeficientes de enlace.

Pernoctaciones de viajeros residentes en el extranjero

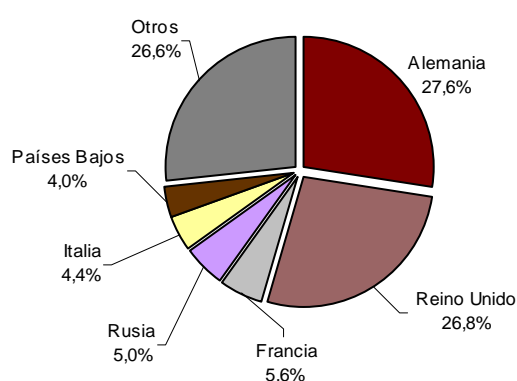
Los viajeros procedentes de Alemania y Reino Unido realizan más de 11,4 millones de pernoctaciones en septiembre. El mercado alemán experimenta un aumento interanual del 6,8% y el británico crece un 10,0%.

Las pernoctaciones de los viajeros procedentes de Francia, Rusia e Italia (los siguientes mercados emisores) registran unas tasas interanuales del 12,4%, 58,2% y 14,6%, respectivamente.

Pernoctaciones de los viajeros residentes en España según procedencia en %



Pernoctaciones de los viajeros residentes en el extranjero según procedencia en %

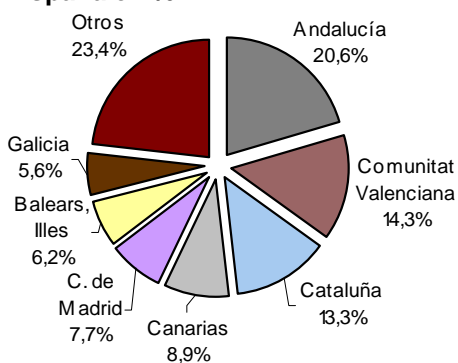


Principales destinos

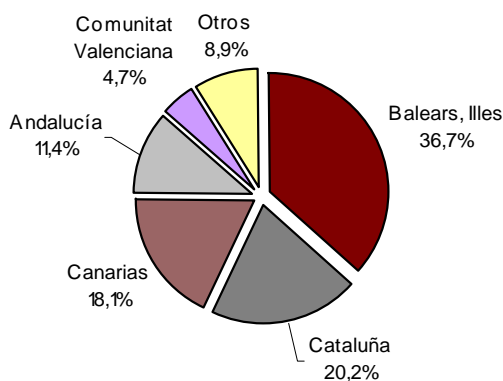
El principal destino elegido por los no residentes es Illes Balears. En esta comunidad las pernoctaciones de extranjeros aumentan un 13,2%. Le siguen Cataluña, con una tasa interanual del 10,7%, y Canarias, con un incremento del 15,6%.

Andalucía, Comunitat Valenciana y Cataluña son los destinos principales de los viajeros residentes en España, con tasas interanuales de pernoctaciones del -4,4%, 7,2% y 8,4%, respectivamente.

Distribución de las pernoctaciones de los viajeros residentes en España en %



Distribución de las pernoctaciones de los viajeros residentes en el extranjero en %



Resultados por comunidades autónomas, zonas turísticas y puntos turísticos

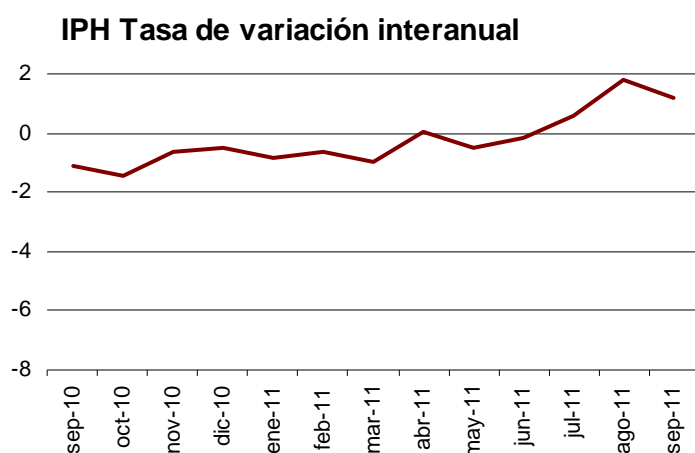
Illes Balears es la comunidad autónoma con el mayor grado de ocupación por plazas durante el mes de septiembre (81,7%). Le siguen Canarias (71,4%) y Cataluña (64,1%).

Las zonas turísticas con mayores grados de ocupación y pernoctaciones se sitúan en las islas y costas. Mallorca presenta el mayor grado de ocupación por plazas (83,9%), el mayor grado de ocupación por plazas en fin de semana (83,8%) y el mayor número de pernoctaciones, con más de 6,2 millones en septiembre.

Los puntos turísticos con mayor número de pernoctaciones son Barcelona, Madrid y Calviá. Santa Margalida alcanza tanto el grado de ocupación por plazas más elevado (90,5%), como el mayor grado de ocupación en fin de semana (92,9%).

Evolución del Índice de Precios Hoteleros

La variación interanual del Índice de Precios Hoteleros (IPH) se sitúa en el 1,2% en septiembre, tasa inferior en 0,6 puntos a la obtenida el mes pasado y 2,3 puntos mayor que la registrada hace un año.



IPH por comunidades autónomas

Las cuatro comunidades (Illes Balears, Cataluña, Andalucía y Canarias) que suponen el 69,8% del peso total del IPH en el mes de septiembre, tienen comportamientos distintos respecto a agosto de 2011.

Illes Balears, que tiene el mayor peso en la estructura de ponderaciones este mes, presenta una tasa interanual del 2,8%, inferior en 2,1 puntos a la estimada en agosto. Los precios hoteleros registran una variación del 3,8% en Cataluña, frente al 2,3% registrado el mes precedente. Andalucía muestra una tasa del -0,3%, frente al -1,0% del mes pasado. En Canarias, la variación es del 3,5%, lo que supone 0,8 puntos más que en agosto.

IPH por categorías

Los precios hoteleros bajan en septiembre en los establecimientos de tres y dos estrellas de plata (4,0%) y dos estrellas de oro (0,5%).

Por el contrario, los precios suben en los hoteles de una estrella de oro (un 2,6%), cuatro estrellas de oro (1,7%), cinco estrellas de oro (1,5%), tres estrellas de oro (1,1%) y una estrella de plata (0,4%).

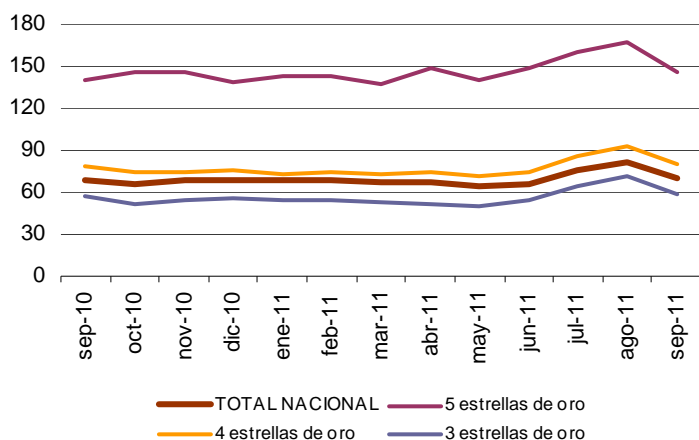
Indicadores de Rentabilidad del Sector Hotelero

La facturación media de los hoteles por cada habitación ocupada (ADR) es de 70,2 euros en septiembre, lo que supone un aumento de 1,7 euros respecto al mismo mes de 2010.

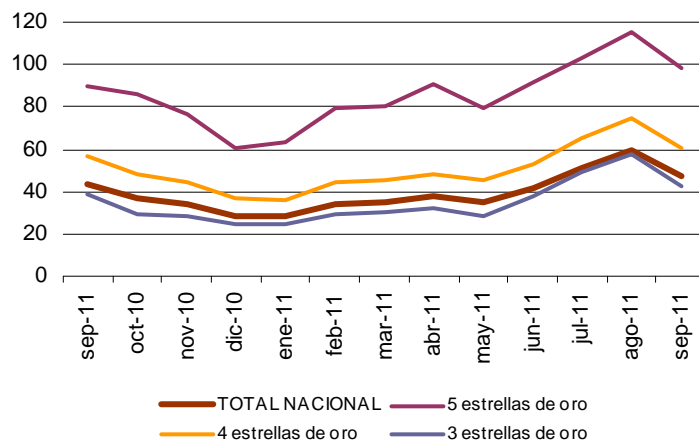
Por su parte el ingreso por habitación disponible (RevPAR), que está condicionado por la ocupación registrada en los establecimientos hoteleros, alcanza los 46,9 euros, con un incremento de 3,9 euros.

Por categorías, la facturación media es de 145,6 euros para los hoteles de cinco estrellas, de 79,8 euros para los de cuatro y de 58,3 para los de tres estrellas. Los ingresos por habitación disponible para estas mismas categorías son de 97,8, 60,9 y 43,0 euros, respectivamente.

ADR



RevPAR



Más información en **INEbase** – www.ine.es Todas las notas de prensa en: www.ine.es/prensa/prensa.htm

Gabinete de prensa: Teléfonos: 91 583 93 63 / 94 08 – Fax: 91 583 90 87 - gprensa@ine.es

Área de información: Teléfono: 91 583 91 00 – Fax: 91 583 91 58 – www.ine.es/infoine

Encuesta de Ocupación en Alojamientos Turísticos (Establecimientos hoteleros)

Septiembre 2011

Datos provisionales

1. Número de viajeros, pernoctaciones y estancia media según categoría del establecimiento

Categoría	Número de viajeros			Número de pernoctaciones			Estancia media
	Total	Residentes en España	Residentes en el extranjero	Total	Residentes en España	Residentes en el extranjero	
TOTAL	8.919.170	4.405.447	4.513.723	32.203.965	11.131.921	21.072.044	3,61
HOTELES: Estrellas oro							
Cinco	483.489	188.079	295.410	1.503.561	425.331	1.078.230	3,11
Cuatro	3.794.881	1.849.236	1.945.645	13.864.258	4.703.949	9.160.309	3,65
Tres	2.838.979	1.284.453	1.554.527	11.928.700	3.533.549	8.395.151	4,20
Dos	735.585	427.670	307.915	2.206.086	1.036.661	1.169.425	3,00
Una	262.423	162.016	100.407	683.257	350.612	332.645	2,60
HOSTALES: Estrellas plata							
Tres y dos	437.810	274.640	163.170	1.130.088	581.920	548.169	2,58
Una	366.002	219.352	146.650	888.016	499.899	388.116	2,43
Tasa interanual	6,04	2,04	10,26	8,37	1,55	12,36	2,00
Tasa interanual acumulada	5,04	-0,32	11,82	7,29	-1,19	13,48	2,14

2. Establecimientos, plazas, grados de ocupación y personal empleado según categoría del establecimiento

Categoría	Número establecimientos abiertos estimados según la encuesta	Número de plazas estimadas según la encuesta	Grado de ocupación			Total personal empleado
			Por plazas	Por plazas en fin de semana	Por habitaciones	
TOTAL	16.563	1.707.037	61,75	66,72	66,88	236.250
HOTELES: Estrellas oro						
Cinco	267	85.799	58,11	64,71	67,30	25.597
Cuatro	2.164	657.538	69,01	74,33	76,47	103.633
Tres	2.973	558.841	69,51	73,67	73,87	69.709
Dos	2.123	143.533	50,46	57,50	54,76	14.127
Una	1.346	59.934	37,69	43,02	42,08	5.373
HOSTALES: Estrellas plata						
Tres y dos	3.336	108.981	34,38	38,99	38,91	10.051
Una	4.354	92.411	31,90	34,81	35,90	7.760
Tasa interanual	0,36	2,02	5,90	3,46	6,60	3,05

3. Viajeros, pernoctaciones, estancia media, grados de ocupación y personal empleado

Datos por zonas y puntos turísticos

	Viajeros		Pernoctaciones		Grado ocup.			Estancia media	Total personal empleado
	Residentes en España	Residentes en el extranjero	Residentes en España	Residentes en el extranjero	Por plazas	Por plazas fin de semana	Por habitaciones		

Zonas turísticas con mayor grado de ocupación en el mes

Isla de Mallorca	79.023	799.429	342.185	5.938.267	83,85	83,78	86,50	7,15	33.809
Islas de Ibiza-Formentera	48.650	201.982	200.977	1.295.675	78,33	82,09	83,18	5,97	8.176
Costa Barcelona-Maresme	28.262	107.366	92.301	722.896	77,49	75,38	78,20	6,01	3.224
Costa Blanca	183.392	143.848	821.672	736.503	75,96	82,06	77,76	4,76	9.091
Isla de Lanzarote	37.147	61.812	236.050	516.221	75,29	74,62	80,80	7,60	5.226
Barcelona	136.456	511.599	269.806	1.314.761	74,08	77,26	85,56	2,45	12.505
Isla de Fuerteventura	16.504	98.250	81.145	907.952	73,95	77,61	85,35	8,62	7.184
Costa Daurada	128.159	138.941	448.574	918.564	72,77	78,48	79,67	5,12	6.694

Zonas turísticas con mayor número de pernoctaciones en el mes*

Isla de Tenerife	90.917	162.869	406.627	1.394.027	72,29	72,48	76,68	7,10	14.832
Costa del Sol	170.956	251.421	513.442	1.223.093	70,27	76,34	77,30	4,11	12.599
Costa Brava	125.314	225.094	300.011	1.017.903	59,17	66,33	63,09	3,76	8.295
Isla de Gran Canaria	53.510	107.444	223.767	953.674	68,42	73,20	78,67	7,32	9.715
Costa de la Luz de Cádiz	122.790	76.473	366.450	332.129	57,49	62,67	65,34	3,51	5.906
Isla de Menorca	24.260	54.216	146.423	498.574	70,58	70,48	76,14	8,22	3.417
Costa de Almería	97.013	20.134	357.729	117.383	46,55	49,15	52,57	4,06	2.879
Costa de la Luz de Huelva	98.633	18.523	337.650	104.669	56,61	72,66	66,63	3,78	3.904

Puntos turísticos con mayor grado de ocupación en el mes

Santa Margalida	3.952	45.595	24.539	364.179	90,45	92,91	95,76	7,85	1.805
Benidorm	84.219	85.321	532.501	541.832	89,49	89,56	87,22	6,34	5.491
Alcúdia	1.953	60.770	7.813	520.141	88,93	85,43	85,96	8,42	2.473
Muro	1.978	54.533	10.984	445.729	88,89	81,33	92,81	8,08	2.229
Son Servera	418	28.459	1.156	225.845	87,74	86,19	88,49	7,86	1.091
Santanyí	2.027	39.906	5.154	295.586	85,27	81,93	86,59	7,17	1.358
Calvià	9.010	159.945	57.542	1.228.509	84,25	83,48	83,88	7,61	6.929
Sant Josep de Sa Talaia	6.687	43.410	31.172	280.092	83,45	79,84	89,73	6,21	1.692
Capdepera	5.809	45.596	38.960	374.755	83,24	84,57	92,52	8,05	1.935
Eivissa	17.169	44.147	69.391	218.692	82,87	88,52	84,89	4,70	1.953

Puntos turísticos con mayor número de pernoctaciones en el mes*

Barcelona	128.285	496.652	246.468	1.275.906	74,35	77,32	85,40	2,44	12.157
Madrid	362.748	398.135	624.610	876.077	62,36	69,18	75,31	1,97	12.183
Palma	41.272	188.932	102.015	916.019	81,56	87,31	89,77	4,42	6.467
Salou	45.011	96.765	205.794	666.459	82,58	87,12	91,07	6,15	3.318
San Bartolomé de Tirajana	29.428	78.125	143.262	721.990	73,38	77,88	83,50	8,04	7.153
Adeje	24.063	74.144	119.197	655.542	77,92	77,74	84,39	7,89	6.333
Lloret de Mar	17.939	106.034	69.637	619.197	74,14	76,21	76,63	5,56	2.785
Pájara	6.016	67.121	39.995	641.591	79,38	84,02	87,81	9,32	5.238
Sant Llorenç des Cardassar	5.350	58.749	46.500	544.794	80,29	80,53	85,93	9,22	3.018
Torremolinos	46.409	58.624	144.903	346.270	78,85	82,66	83,17	4,68	2.793

*Sin considerar los incluidos en la tabla anterior, por aparecer también con mayor grado de ocupación.

4. Viajeros, pernoctaciones, estancia media

Datos por comunidades y ciudades autónomas y provincias

	Número de viajeros			Número de pernoctaciones			Estancia media
	Total	Residentes en España	Residentes en el extranjero	Total	Residentes en España	Residentes en el extranjero	
TOTAL	8.919.170	4.405.447	4.513.723	32.203.965	11.131.921	21.072.044	3,61
Andalucía	1.576.866	871.984	704.882	4.689.316	2.290.075	2.399.242	2,97
Almería	120.379	99.751	20.628	483.168	365.552	117.616	4,01
Cádiz	243.383	148.519	94.865	776.686	411.081	365.605	3,19
Córdoba	96.788	53.175	43.612	151.167	88.730	62.436	1,56
Granada	218.038	108.621	109.417	458.919	245.804	213.115	2,10
Huelva	132.571	111.196	21.375	468.161	357.951	110.210	3,53
Jaén	49.039	40.700	8.339	82.915	70.253	12.661	1,69
Málaga	471.925	195.440	276.485	1.824.708	554.645	1.270.064	3,87
Sevilla	244.744	114.582	130.162	443.592	196.059	247.534	1,81
Aragón	203.703	160.163	43.540	377.616	301.263	76.354	1,85
Huesca	58.467	45.190	13.278	119.385	94.164	25.221	2,04
Teruel	34.300	30.190	4.111	61.284	53.431	7.853	1,79
Zaragoza	110.935	84.783	26.152	196.948	153.668	43.280	1,78
Asturias, Principado de	172.644	143.981	28.663	368.159	313.636	54.523	2,13
Balears, Illes	1.207.560	151.933	1.055.627	8.422.101	689.586	7.732.516	6,97
Canarias	649.333	211.204	438.129	4.809.768	992.537	3.817.231	7,41
Palmas, Las	374.667	107.161	267.506	2.918.809	540.962	2.377.847	7,79
Santa Cruz de Tenerife	274.666	104.043	170.622	1.890.959	451.575	1.439.384	6,88
Cantabria	120.915	94.198	26.717	279.757	224.924	54.833	2,31
Castilla y León	438.844	331.479	107.365	725.516	566.829	158.687	1,65
Ávila	28.248	22.908	5.340	48.280	37.626	10.654	1,71
Burgos	76.536	48.584	27.952	117.226	80.850	36.376	1,53
León	76.973	56.841	20.133	117.839	90.440	27.399	1,53
Palencia	21.558	15.773	5.785	36.536	28.534	8.003	1,69
Salamanca	94.762	69.132	25.630	170.987	133.012	37.975	1,80
Segovia	40.797	32.564	8.232	67.249	53.233	14.016	1,65
Soria	18.990	17.510	1.481	33.156	30.699	2.457	1,75
Valladolid	57.983	48.576	9.407	98.473	81.928	16.544	1,70
Zamora	22.997	19.591	3.406	35.770	30.507	5.263	1,56
Castilla-La Mancha	185.882	151.390	34.491	327.696	270.388	57.308	1,76
Albacete	32.816	30.237	2.580	73.754	68.165	5.589	2,25
Ciudad Real	32.839	29.396	3.444	60.735	55.092	5.643	1,85
Cuenca	30.484	25.776	4.708	50.643	43.837	6.806	1,66
Guadalajara	23.975	20.433	3.542	39.451	33.581	5.871	1,65
Toledo	65.767	45.549	20.218	103.112	69.713	33.399	1,57
Cataluña	1.715.390	614.238	1.101.151	5.748.077	1.485.845	4.262.232	3,35
Barcelona	976.870	261.967	714.904	2.822.931	542.557	2.280.374	2,89
Girona	373.655	144.085	229.569	1.356.088	331.201	1.024.887	3,63
Lleida	70.841	58.862	11.979	135.366	111.632	23.733	1,91
Tarragona	294.024	149.324	144.700	1.433.693	500.455	933.238	4,88
Comunitat Valenciana	692.432	444.190	248.243	2.594.141	1.596.272	997.868	3,75
Alicante/Alacant	341.005	194.470	146.535	1.588.740	843.010	745.730	4,66
Castellón/Castelló	109.992	90.656	19.335	421.557	361.829	59.727	3,83
Valencia/València	241.436	159.064	82.372	583.845	391.433	192.412	2,42
Extremadura	123.970	103.556	20.414	218.812	190.211	28.601	1,77
Badajoz	66.440	54.667	11.773	112.368	96.524	15.843	1,69
Cáceres	57.530	48.889	8.641	106.444	93.687	12.758	1,85
Galicia	376.653	273.303	103.349	787.297	619.730	167.567	2,09
Coruña, A	167.177	109.155	58.022	314.085	218.355	95.730	1,88
Lugo	65.382	46.172	19.210	98.850	76.878	21.972	1,51
Ourense	29.127	26.177	2.950	54.769	48.771	5.998	1,88
Pontevedra	114.967	91.799	23.168	319.593	275.726	43.867	2,78
Madrid, Comunidad de	961.305	510.063	451.242	1.840.747	861.277	979.470	1,91
Murcia, Región de	99.110	81.385	17.725	264.042	215.065	48.977	2,66
Navarra, Comunidad Foral de	86.473	61.685	24.788	162.649	126.438	36.211	1,88
País Vasco	236.055	145.422	90.633	462.328	287.461	174.867	1,96
Araba/Álava	34.523	25.374	9.150	65.782	49.337	16.445	1,91
Bizkaia	107.701	66.101	41.601	205.962	127.422	78.540	1,91
Gipuzkoa	93.830	53.948	39.882	190.583	110.701	79.882	2,03
Rioja, La	59.743	45.653	14.090	99.990	78.480	21.510	1,67
Ceuta	6.998	5.283	1.715	13.004	10.428	2.576	1,86
Melilla	5.294	4.336	958	12.950	11.477	1.473	2,45

5. Establecimientos, plazas, grados de ocupación y personal empleado

Datos por comunidades y ciudades autónomas y provincias

	Número esta- blecimientos abiertos esti- mados según la encuesta	Número de plazas estima- das según la encuesta	Grado de ocupación			Total personal empleado
			Por plazas	Por plazas en fin de semana	Por habita- ciones	
TOTAL	16.563	1.707.037	61,75	66,72	66,88	236.250
Andalucía	2.554	277.947	55,56	62,50	62,01	38.592
Almería	195	35.646	44,71	47,05	49,63	3.272
Cádiz	462	47.577	53,77	58,91	60,89	7.002
Córdoba	202	10.797	46,32	55,06	53,12	1.403
Granada	432	30.084	50,48	59,10	54,64	3.795
Huelva	167	28.766	53,09	68,46	62,07	4.216
Jaén	189	9.380	29,36	36,75	32,46	1.233
Málaga	593	89.432	67,16	73,38	73,59	14.059
Sevilla	314	26.264	55,73	62,52	63,34	3.612
Aragón	832	39.619	31,60	41,63	36,41	4.459
Huesca	321	14.576	27,11	36,86	30,90	1.445
Teruel	223	7.192	28,19	42,61	31,39	847
Zaragoza	289	17.851	36,64	45,12	42,43	2.167
Asturias, Principado de	682	27.777	43,87	50,62	48,05	3.150
Balears, Illes	1.272	333.905	81,66	82,29	85,04	45.401
Canarias	515	221.805	71,41	73,51	78,73	37.914
Palmas, Las	262	133.669	71,93	75,00	81,32	22.125
Santa Cruz de Tenerife	254	88.136	70,63	71,24	74,93	15.789
Cantabria	456	20.679	44,79	50,07	46,56	2.808
Castilla y León	1.386	61.026	39,42	49,62	43,60	8.214
Ávila	101	4.879	32,78	47,18	34,74	640
Burgos	212	9.178	42,35	48,64	45,77	1.053
León	292	11.151	35,08	46,22	41,77	1.374
Palencia	91	3.309	36,61	42,23	42,61	381
Salamanca	215	11.301	50,06	61,16	53,03	1.582
Segovia	132	5.818	38,35	52,54	40,43	814
Soria	115	3.777	29,14	36,53	30,39	504
Valladolid	137	8.084	40,48	49,81	47,39	1.250
Zamora	92	3.528	33,62	45,01	37,43	616
Castilla-La Mancha	832	35.064	31,03	38,49	35,00	4.036
Albacete	160	7.152	34,31	42,81	39,27	901
Ciudad Real	194	7.761	26,02	30,18	31,10	898
Cuenca	164	5.899	28,52	33,70	29,45	650
Guadalajara	131	4.691	27,95	38,65	32,84	416
Toledo	184	9.561	35,70	44,86	39,39	1.172
Cataluña	2.426	292.938	64,07	69,17	70,54	37.381
Barcelona	1.053	133.776	69,53	71,78	78,24	19.474
Girona	703	77.566	57,18	65,01	60,89	8.969
Lleida	338	16.398	27,46	38,10	29,27	1.675
Tarragona	332	65.199	70,27	76,60	76,35	7.263
Comunitat Valenciana	1.082	131.990	63,76	69,90	65,75	17.221
Alicante/Alacant	485	70.802	72,77	78,70	73,93	9.522
Castellón/Castelló	212	23.568	57,54	61,15	56,56	3.027
Valencia/València	385	37.619	50,71	58,83	55,81	4.673
Extremadura	433	20.098	36,09	45,93	41,04	2.764
Badajoz	200	9.717	38,36	47,36	44,07	1.335
Cáceres	233	10.381	33,97	44,59	38,18	1.429
Galicia	1.707	71.026	36,74	41,78	40,49	8.787
Coruña, A	664	26.813	38,80	43,22	43,43	2.978
Lugo	322	9.897	33,17	36,67	36,67	1.227
Ourense	197	6.421	28,36	33,15	33,37	803
Pontevedra	524	27.895	37,94	44,21	40,67	3.779
Madrid, Comunidad de	1.164	104.557	58,28	66,13	69,52	15.107
Murcia, Región de	200	19.841	43,64	55,75	49,21	2.766
Navarra, Comunidad Foral de	325	13.266	40,69	45,74	48,07	1.893
País Vasco	520	27.361	55,94	64,59	66,55	4.509
Araba/Álava	78	4.413	49,16	59,81	59,19	618
Bizcaia	207	13.050	52,42	62,38	63,61	2.032
Gipuzkoa	236	9.898	63,61	69,62	73,60	1.859
Rioja, La	152	6.438	51,51	63,96	57,14	926
Ceuta	12	849	51,05	53,32	55,83	158
Melilla	11	851	50,71	45,79	63,61	162

6. Distribución porcentual de los viajeros españoles en cada provincia según comunidad y ciudad autónoma de procedencia

Datos por provincias

(Continúa)

Provincias	Total	Andalucía	Aragón	Asturias, P. de	Balears, Illes	Canarias	Cantabria	Castilla y León	Castilla-La Mancha	Cataluña
TOTAL	100	18,52	2,96	2,82	1,63	3,04	1,57	5,38	3,37	15,66
Albacete	100	7,44	1,45	1,75	1,20	0,63	0,86	3,53	21,45	7,74
Alicante/Alacant	100	4,13	2,32	2,93	0,62	0,61	1,06	7,21	6,71	6,12
Almería	100	54,07	0,61	0,98	0,25	0,19	0,42	3,04	3,28	3,18
Araba/Álava	100	9,10	4,09	3,62	0,47	0,96	2,29	8,00	2,96	14,03
Asturias	100	7,35	1,38	12,24	0,75	2,84	3,71	11,96	3,61	7,45
Ávila	100	10,18	1,44	2,32	0,80	1,38	1,12	11,79	3,85	4,55
Badajoz	100	24,82	2,95	3,10	0,66	0,85	2,01	4,87	3,76	5,91
Balears, Illes	100	14,02	0,98	1,47	18,26	0,59	0,56	1,91	0,96	22,77
Barcelona	100	7,94	2,82	1,55	2,56	2,28	0,92	2,56	1,60	40,39
Bizkaia	100	5,78	2,81	3,53	1,25	2,40	1,96	6,74	1,45	13,68
Burgos	100	7,44	4,60	2,34	0,62	1,15	4,02	17,75	2,89	10,53
Cáceres	100	18,60	1,24	3,36	0,57	1,01	2,17	6,23	3,93	4,92
Cádiz	100	54,57	0,90	1,24	0,77	0,92	0,74	3,68	2,32	4,01
Cantabria	100	8,37	3,59	4,95	0,53	1,62	5,59	12,63	3,86	7,55
Castellón/Castelló	100	3,60	7,23	1,30	0,29	0,55	0,84	6,61	5,49	16,59
Ciudad Real	100	17,01	1,05	2,48	0,55	0,94	1,36	3,02	15,93	5,21
Córdoba	100	51,44	1,14	0,84	0,29	0,72	0,62	3,05	2,87	7,09
Coruña, A	100	8,22	1,58	4,57	0,85	2,23	1,66	6,00	2,93	9,17
Cuenca	100	13,35	2,76	1,44	1,17	0,70	1,30	4,04	13,83	5,44
Gipuzkoa	100	6,53	4,53	2,32	1,03	1,22	1,60	5,58	2,09	18,32
Girona	100	3,58	1,42	0,54	0,60	0,48	0,45	1,91	0,73	76,78
Granada	100	54,63	0,54	1,28	0,56	0,88	0,49	2,10	2,49	6,11
Guadalajara	100	6,84	3,17	0,99	0,48	0,65	3,24	3,45	24,08	12,85
Huelva	100	57,99	0,42	0,72	0,37	1,04	0,83	5,05	2,26	1,48
Huesca	100	7,81	22,16	1,55	1,11	0,88	0,80	2,01	1,84	28,63
Jaén	100	52,94	0,94	0,72	0,96	0,72	0,66	2,84	3,72	6,16
León	100	5,00	1,95	11,83	0,60	2,14	3,31	17,73	2,23	7,02
Lleida	100	2,33	2,97	0,46	0,62	0,51	1,16	1,31	0,89	76,09
Lugo	100	5,88	1,22	7,28	0,62	1,57	2,20	7,51	2,21	7,74
Madrid	100	16,60	2,57	3,37	2,34	3,70	2,30	4,91	2,98	12,00
Málaga	100	60,67	1,60	0,73	0,79	1,43	0,60	1,93	2,55	4,89
Murcia	100	14,93	1,47	1,31	0,67	0,36	0,87	3,87	5,13	7,52
Navarra	100	5,25	5,49	2,36	0,68	1,18	2,24	4,73	1,78	15,96
Ourense	100	2,25	1,75	6,01	0,37	0,85	0,94	5,56	1,50	3,71
Palencia	100	4,61	3,19	4,21	0,31	0,56	5,05	18,42	2,65	11,17
Palmas, Las	100	8,37	0,65	1,13	0,69	37,35	1,64	1,38	0,73	6,69
Pontevedra	100	8,11	1,66	9,62	0,80	1,95	1,33	10,05	2,40	6,04
Rioja, La	100	6,78	5,39	2,88	1,56	1,42	3,91	6,08	1,98	16,79
Salamanca	100	11,76	1,88	6,19	0,75	1,12	3,04	14,25	3,14	5,39
S. C. Tenerife	100	15,94	0,53	1,14	0,57	30,91	1,02	2,04	0,91	3,68
Segovia	100	7,41	2,02	4,63	0,44	0,62	2,04	12,51	3,82	7,02
Sevilla	100	45,76	1,41	0,97	1,09	1,81	0,70	2,38	2,62	8,32
Soria	100	4,21	7,40	2,17	0,17	0,51	1,84	14,96	4,93	11,97
Tarragona	100	3,12	8,74	2,90	0,44	0,24	1,21	2,65	2,01	49,02
Teruel	100	4,03	16,09	0,94	0,48	0,43	1,53	3,04	3,14	16,66
Toledo	100	12,65	2,14	2,31	0,63	1,16	1,96	5,59	15,80	6,64
Valencia/València	100	7,19	3,65	0,98	1,65	0,89	0,74	4,49	6,38	11,38
Valladolid	100	8,95	1,65	4,29	0,71	0,91	2,34	17,77	3,20	6,85
Zamora	100	8,25	2,08	5,64	0,68	0,93	2,67	15,96	3,26	4,99
Zaragoza	100	8,23	16,53	1,58	1,11	0,82	2,23	4,21	2,59	20,44
Ceuta	100	51,83	0,52	1,34	1,45	1,24	2,38	2,79	0,72	2,79
Melilla	100	62,57	0,95	1,11	0,33	1,79	0,19	0,67	1,75	5,65

6. Distribución porcentual de los viajeros españoles en cada provincia según comunidad y ciudad autónoma de procedencia

Datos por provincias

(Conclusión)

Provincias	Comunitat Valenciana	Extremadura	Galicia	Madrid, C. de	Murcia, Región de	Navarra, C. Foral de	País Vasco	Rioja, La	Ceuta	Melilla
TOTAL	8,13	2,26	5,18	19,32	2,18	1,49	5,05	0,83	0,27	0,36
Albacete	22,34	1,29	1,26	19,35	6,87	0,90	1,44	0,26	0,09	0,18
Alicante/Alacant	33,03	1,77	2,15	23,67	2,90	1,04	2,35	0,88	0,03	0,46
Almería	8,51	0,86	0,78	10,51	10,85	0,34	0,97	0,31	0,61	0,23
Araba/Álava	4,05	0,77	4,65	18,83	0,59	2,28	22,02	1,18	0,11	-
Asturias	3,70	1,62	10,54	21,00	0,82	2,05	7,77	0,98	0,21	0,04
Ávila	6,30	3,57	3,71	42,16	3,08	0,66	2,19	0,71	0,17	0,04
Badajoz	4,28	16,08	2,76	21,05	2,02	0,90	3,15	0,57	0,16	0,09
Balears, Illes	5,70	0,32	2,52	19,90	0,51	0,58	4,98	0,34	0,11	3,50
Barcelona	6,16	0,71	2,70	17,70	1,31	1,30	6,19	0,55	0,35	0,41
Bizkaia	4,42	0,66	3,56	21,46	1,61	3,20	24,17	1,25	0,06	0,00
Burgos	4,03	2,24	4,87	24,14	1,02	1,66	9,36	1,18	0,15	-
Cáceres	3,51	12,17	5,35	28,09	0,83	1,04	5,50	0,99	0,46	0,02
Cádiz	2,31	4,52	1,76	16,33	1,40	0,56	2,51	0,38	0,91	0,19
Cantabria	3,20	1,08	6,61	22,37	1,46	2,87	11,47	1,98	0,24	0,03
Castellón/Castelló	31,56	1,08	0,67	16,13	1,30	1,59	3,56	1,51	0,06	0,06
Ciudad Real	10,80	1,94	3,14	26,39	4,47	1,06	3,62	0,76	0,17	0,09
Córdoba	6,10	2,21	1,24	17,11	2,09	0,65	1,56	0,26	0,27	0,46
Coruña, A	4,95	1,22	29,38	19,61	1,45	1,77	3,82	0,42	0,08	0,10
Cuenca	16,70	1,34	2,94	26,60	3,85	0,91	2,99	0,38	0,21	0,06
Gipuzkoa	5,35	0,89	3,91	18,78	0,77	4,10	21,72	1,17	0,04	0,04
Girona	3,36	0,35	1,07	4,89	0,57	0,90	1,96	0,39	0,00	-
Granada	6,23	2,27	1,48	13,98	3,31	0,40	1,68	0,71	0,55	0,31
Guadalajara	5,85	2,96	1,41	27,22	1,22	0,84	2,30	2,32	0,02	0,09
Huelva	1,44	13,53	1,57	9,97	0,35	0,53	1,71	0,20	0,11	0,43
Huesca	7,62	1,15	2,17	12,18	0,50	2,71	6,05	0,72	0,11	-
Jaén	6,48	1,27	1,96	14,11	3,60	0,39	1,76	0,32	0,35	0,10
León	3,63	1,52	11,76	21,21	0,94	1,62	5,90	1,25	0,33	0,04
Lleida	3,25	0,17	2,07	5,24	0,28	0,29	2,00	0,29	0,07	0,02
Lugo	3,21	1,25	39,18	14,14	0,69	1,08	3,68	0,50	-	0,04
Madrid	8,72	2,79	5,25	21,15	2,74	1,50	4,93	1,13	0,41	0,62
Málaga	2,14	2,88	1,30	13,35	1,15	0,33	2,03	0,28	0,40	0,96
Murcia	18,09	1,24	1,63	20,32	20,49	0,40	1,34	0,16	0,12	0,06
Navarra	6,54	1,12	4,11	19,12	1,55	10,07	15,97	1,73	0,12	0,01
Ourense	2,58	0,66	53,89	14,42	0,65	0,53	4,09	0,18	0,04	0,04
Palencia	3,20	2,57	6,13	25,60	0,76	1,42	9,13	0,95	0,00	0,06
Palmas, Las	1,35	0,36	2,56	32,73	0,23	0,50	3,22	0,26	0,05	0,11
Pontevedra	3,66	1,24	28,20	15,40	1,70	1,56	5,50	0,51	0,21	0,05
Rioja, La	6,36	0,71	3,92	19,97	1,49	3,28	13,65	3,57	0,09	0,17
Salamanca	5,79	4,09	6,88	23,62	1,67	1,43	7,30	1,57	0,13	0,03
S. C. Tenerife	1,27	0,54	1,95	34,38	0,18	0,71	3,84	0,37	0,02	0,01
Segovia	5,81	2,36	6,33	37,33	1,55	0,80	4,48	0,71	0,11	0,00
Sevilla	4,25	3,00	2,19	19,10	1,51	0,64	2,43	0,44	1,12	0,27
Soria	5,86	1,14	4,58	30,08	0,79	1,82	6,52	1,04	-	-
Tarragona	7,10	0,67	1,18	6,19	1,02	5,67	5,05	2,74	0,06	-
Teruel	28,53	0,70	0,92	14,73	1,91	1,94	4,05	0,80	0,06	0,03
Toledo	9,33	3,38	3,40	23,78	2,86	1,50	5,86	0,73	0,15	0,14
Valencia/València	21,89	1,06	2,27	29,82	2,91	0,98	2,90	0,59	0,16	0,08
Valladolid	4,72	2,79	7,11	29,36	1,28	1,42	5,47	0,67	0,25	0,25
Zamora	5,53	2,14	12,69	25,38	1,25	0,79	6,82	0,60	0,18	0,16
Zaragoza	6,86	1,36	3,33	19,54	1,46	2,13	6,52	0,92	0,07	0,06
Ceuta	1,03	0,83	0,31	20,27	0,62	0,10	0,78	0,10	10,88	-
Melilla	1,81	0,33	0,67	11,78	1,95	-	1,48	0,33	0,46	6,19

7. Distribución porcentual de las pernoctaciones en cada provincia según comunidad y ciudad autónoma de procedencia

Datos por provincias

(Continúa)

Provincias	Total	Andalucía	Aragón	Asturias, P. de	Balears, Illes	Canarias	Cantabria	Castilla y León	Castilla-La Mancha	Cataluña
TOTAL	100	17,80	3,07	3,10	1,66	3,34	1,45	6,02	3,63	14,18
Albacete	100	8,88	1,20	1,08	0,93	0,47	0,73	3,08	31,79	6,66
Alicante/Alacant	100	3,29	3,43	5,23	0,27	0,42	1,51	11,24	7,16	3,68
Almería	100	49,97	0,65	0,96	0,15	0,18	0,49	4,78	4,33	3,19
Araba/Álava	100	10,14	3,09	3,30	0,49	1,08	1,96	8,59	2,97	13,01
Asturias	100	9,35	1,62	9,22	0,98	3,52	2,86	9,99	4,49	8,15
Ávila	100	10,23	1,49	2,35	0,74	1,37	1,14	11,46	3,86	5,89
Badajoz	100	26,02	5,18	4,48	0,55	0,78	1,62	3,97	3,19	7,26
Balears, Illes	100	14,86	1,31	2,29	14,81	0,51	0,74	2,42	1,45	20,42
Barcelona	100	9,34	2,73	1,46	1,97	2,18	0,77	2,57	1,57	41,25
Bizkaia	100	6,85	2,74	3,53	1,63	3,13	1,99	6,06	1,51	13,95
Burgos	100	7,21	4,11	2,26	0,55	1,06	3,75	21,38	3,17	9,80
Cáceres	100	18,81	1,16	3,21	0,50	1,05	2,47	7,37	3,43	5,93
Cádiz	100	45,30	1,01	2,11	0,52	0,85	0,86	5,25	2,99	3,68
Cantabria	100	11,14	3,41	4,39	0,39	1,75	3,98	11,55	5,07	6,45
Castellón/Castelló	100	2,62	8,14	2,24	0,14	0,26	1,08	9,52	6,43	12,72
Ciudad Real	100	17,46	1,09	2,69	0,41	0,64	1,31	2,77	17,06	4,83
Córdoba	100	49,03	1,10	0,80	0,36	1,07	0,70	2,85	3,03	9,13
Coruña, A	100	9,05	1,48	4,48	0,86	2,20	1,44	6,46	2,70	8,90
Cuenca	100	15,41	2,88	1,02	0,93	0,91	0,92	3,32	13,35	5,15
Gipuzkoa	100	7,40	4,42	2,48	1,01	1,30	1,38	6,47	2,02	19,02
Girona	100	6,07	2,05	0,81	0,52	0,46	0,53	2,30	0,63	69,38
Granada	100	56,14	0,44	1,03	0,44	0,89	0,50	2,48	2,05	6,15
Guadalajara	100	5,90	4,38	1,60	0,44	0,55	2,52	3,29	27,30	11,44
Huelva	100	48,00	0,39	1,21	0,17	0,54	1,15	8,54	2,80	1,40
Huesca	100	7,00	21,28	2,11	0,82	2,22	0,79	1,72	1,93	26,88
Jaén	100	54,61	0,75	1,21	0,86	0,52	0,45	2,48	3,62	5,87
León	100	5,06	2,35	11,75	0,64	1,81	3,10	22,90	1,82	7,02
Lleida	100	3,40	2,11	0,50	0,63	0,52	1,12	1,22	0,93	73,92
Lugo	100	4,55	0,88	7,74	0,49	2,28	1,99	7,15	2,09	6,13
Madrid	100	17,32	2,40	3,67	2,44	4,34	2,33	4,77	3,01	12,49
Málaga	100	55,40	1,73	1,52	0,69	1,25	0,75	3,86	2,62	3,93
Murcia	100	13,15	1,46	1,78	0,57	0,29	1,84	5,48	6,10	6,12
Navarra	100	6,12	6,96	2,52	0,51	1,61	1,61	4,46	1,66	15,01
Ourense	100	1,95	1,53	8,10	0,26	0,58	0,62	5,11	1,38	4,29
Palencia	100	3,89	2,91	3,82	0,21	0,82	5,75	20,14	2,82	9,74
Palmas, Las	100	8,04	0,60	2,26	0,29	26,09	1,49	1,67	0,64	8,13
Pontevedra	100	9,37	1,69	11,28	1,07	2,16	1,60	11,58	2,43	4,32
Rioja, La	100	9,11	5,05	3,06	1,22	1,30	3,65	6,64	2,07	14,68
Salamanca	100	9,54	1,84	13,30	0,83	1,26	2,49	14,48	2,34	6,37
S. C. Tenerife	100	13,90	0,63	1,88	0,27	20,90	1,58	3,01	1,18	4,25
Segovia	100	8,63	1,95	4,04	0,43	0,84	2,50	12,39	4,26	7,30
Sevilla	100	42,21	1,82	1,12	1,23	2,14	0,86	2,48	2,64	9,57
Soria	100	4,31	7,09	2,37	0,16	0,47	1,55	17,28	4,48	11,18
Tarragona	100	2,87	9,79	2,30	0,37	0,23	1,38	3,69	2,55	42,75
Teruel	100	4,18	19,48	1,02	0,38	0,34	1,56	2,81	3,03	18,17
Toledo	100	13,35	2,19	2,51	0,64	1,27	1,85	5,63	14,65	6,77
Valencia/València	100	6,02	4,49	1,43	1,09	0,74	0,92	7,49	8,34	8,66
Valladolid	100	8,52	1,81	4,28	0,65	0,84	2,41	18,55	3,23	7,59
Zamora	100	8,39	2,16	5,33	0,82	0,86	3,25	16,61	3,66	4,92
Zaragoza	100	7,60	18,10	1,52	1,23	0,97	2,05	4,54	2,90	19,22
Ceuta	100	57,60	2,74	1,50	1,36	1,12	1,08	1,92	0,33	2,48
Melilla	100	64,22	0,84	0,65	0,25	1,27	0,12	0,44	0,88	4,82

7. Distribución porcentual de las pernoctaciones en cada provincia según comunidad y ciudad autónoma de procedencia

Datos por provincias

(Conclusión)

Provincias	Comunitat Valenciana	Extremadura	Galicia	Madrid, C. de	Murcia, Región de	Navarra, C. Foral de	País Vasco	Rioja, La	Ceuta	Melilla
TOTAL	7,46	2,50	4,63	20,92	2,02	1,53	5,09	0,91	0,23	0,47
Albacete	17,27	0,75	1,20	17,56	6,37	0,74	1,06	0,11	0,04	0,08
Alicante/Alacant	22,45	3,39	2,89	25,72	2,36	1,47	4,01	1,26	0,01	0,19
Almería	7,20	1,35	1,54	14,03	8,28	0,39	1,46	0,34	0,55	0,14
Araba/Álava	7,10	0,66	5,93	17,93	0,60	1,67	20,42	1,00	0,07	-
Asturias	4,72	1,46	10,53	20,93	1,28	3,10	6,54	1,00	0,22	0,04
Ávila	6,19	3,32	4,04	40,06	3,96	0,71	2,42	0,65	0,12	0,03
Badajoz	5,02	14,76	2,11	18,32	2,30	1,07	2,67	0,44	0,18	0,06
Balears, Illes	5,41	0,43	3,49	19,45	0,48	0,85	5,94	0,41	0,10	4,65
Barcelona	5,62	1,53	2,59	16,86	1,38	1,52	5,45	0,46	0,24	0,51
Bizkaia	5,35	0,90	3,45	21,04	1,83	2,72	22,24	1,04	0,06	0,00
Burgos	4,00	3,75	5,41	22,42	1,00	1,46	7,54	0,98	0,14	-
Cáceres	4,25	13,12	4,38	26,07	0,87	0,82	4,70	1,49	0,34	0,01
Cádiz	2,51	4,93	1,76	21,47	1,27	0,65	3,73	0,50	0,52	0,10
Cantabria	4,02	1,16	5,31	26,02	2,17	2,79	8,34	1,80	0,22	0,03
Castellón/Castelló	22,32	1,28	0,75	22,28	0,74	2,22	5,22	1,99	0,03	0,02
Ciudad Real	11,67	2,14	2,48	25,65	4,24	0,96	3,68	0,68	0,15	0,10
Córdoba	7,11	1,99	1,47	15,90	2,04	0,70	1,63	0,30	0,26	0,54
Coruña, A	4,98	1,43	27,47	19,91	1,91	2,10	3,95	0,52	0,08	0,09
Cuenca	16,34	1,39	2,72	27,39	4,04	0,73	2,40	0,85	0,18	0,07
Gipuzkoa	4,40	1,01	3,23	20,48	0,83	3,84	19,42	1,25	0,03	0,02
Girona	3,92	0,33	1,26	5,55	1,02	1,08	2,94	0,56	0,58	-
Granada	6,09	1,82	1,47	13,58	2,39	0,39	2,59	0,89	0,46	0,22
Guadalajara	6,03	2,58	1,36	26,63	1,29	0,82	1,73	1,99	0,04	0,10
Huelva	1,14	15,22	1,92	13,78	0,27	0,33	2,43	0,25	0,20	0,23
Huesca	11,05	1,34	1,92	12,77	0,40	1,78	5,25	0,51	0,23	-
Jaén	6,21	1,13	2,41	13,65	3,86	0,33	1,54	0,19	0,23	0,07
León	3,68	1,59	11,35	18,14	0,89	1,25	5,23	1,06	0,32	0,02
Lleida	3,96	0,26	3,05	5,38	0,32	0,25	2,11	0,27	0,03	0,01
Lugo	2,54	0,94	40,27	17,47	0,66	1,05	3,33	0,37	-	0,06
Madrid	8,30	2,65	5,59	19,18	3,21	1,36	4,83	0,95	0,45	0,71
Málaga	2,13	4,57	1,19	15,06	0,73	0,48	2,71	0,40	0,42	0,56
Murcia	13,21	1,46	2,02	27,35	16,61	0,52	1,65	0,27	0,08	0,03
Navarra	6,12	0,85	4,33	19,51	1,74	10,45	14,41	2,01	0,11	0,00
Ourense	2,26	0,40	49,97	18,23	0,59	0,37	4,16	0,15	0,02	0,04
Palencia	4,41	1,82	9,33	23,06	0,93	0,96	8,20	0,98	0,15	0,03
Palmas, Las	1,38	0,30	3,28	39,68	0,23	0,59	4,71	0,35	0,05	0,21
Pontevedra	4,58	1,01	23,76	12,81	2,70	1,35	7,61	0,49	0,14	0,03
Rioja, La	6,47	1,19	3,73	19,47	1,45	2,94	13,81	4,00	0,05	0,09
Salamanca	6,89	4,20	5,67	20,54	1,78	1,14	6,11	1,07	0,12	0,02
S. C. Tenerife	1,37	0,62	2,74	41,10	0,30	0,71	5,12	0,39	0,04	0,01
Segovia	6,45	4,23	5,25	34,40	1,53	0,87	4,26	0,53	0,14	0,01
Sevilla	4,76	2,87	2,62	18,70	1,62	0,75	2,80	0,52	1,05	0,24
Soria	6,44	1,48	5,40	28,18	1,10	1,75	5,83	0,93	-	-
Tarragona	5,07	1,04	1,29	7,21	0,90	6,41	8,03	4,06	0,06	-
Teruel	26,00	0,54	0,76	14,48	1,77	1,44	3,10	0,79	0,13	0,03
Toledo	10,91	3,73	4,03	21,53	2,71	1,46	5,66	0,86	0,16	0,09
Valencia/València	15,74	1,82	2,46	33,60	1,99	1,12	3,16	0,78	0,12	0,03
Valladolid	4,81	2,36	7,39	28,32	1,13	1,21	5,71	0,63	0,36	0,21
Zamora	4,05	2,87	11,66	25,39	1,26	1,02	7,04	0,50	0,10	0,09
Zaragoza	6,42	1,43	3,51	20,22	1,87	1,69	5,68	0,91	0,07	0,07
Ceuta	1,59	0,56	0,14	19,38	0,51	0,05	0,36	0,09	7,19	-
Melilla	2,75	0,37	0,41	13,39	3,37	-	1,19	0,33	0,70	4,02

8. Viajeros y pernoctaciones según país de residencia

Datos por países

Países	Viajeros		Pernoctaciones	
	Total	%	Total	%
TOTAL	8.919.170	100,00	32.203.965	100,00
Residentes en España	4.405.447	49,39	11.131.921	34,57
Residentes en el extranjero	4.513.723	50,61	21.072.044	65,43
TOTAL residentes en el extranjero	4.513.723	100,00	21.072.044	100,00
TOTAL residentes en U.E. (sin España)	3.328.956	73,75	17.315.732	82,17
- Alemania	885.163	19,61	5.817.990	27,61
- Austria	39.158	0,87	188.527	0,89
- Bélgica	123.268	2,73	631.185	3,00
- Dinamarca	40.390	0,89	224.385	1,06
- Finlandia	16.618	0,37	59.563	0,28
- Francia	404.542	8,96	1.177.774	5,59
- Grecia	13.245	0,29	40.636	0,19
- Irlanda	67.486	1,50	294.978	1,40
- Italia	262.927	5,83	922.521	4,38
- Luxemburgo	7.338	0,16	52.498	0,25
- Países Bajos	167.905	3,72	838.608	3,98
- Polonia	75.029	1,66	360.467	1,71
- Portugal	121.603	2,69	343.287	1,63
- Reino Unido	940.115	20,83	5.647.057	26,80
- República Checa	28.526	0,63	153.962	0,73
- Suecia	65.606	1,45	304.520	1,45
- Resto de la UE*	70.037	1,55	257.776	1,22
Noruega	40.112	0,89	184.151	0,87
Rusia	156.263	3,46	1.051.911	4,99
Suiza	82.628	1,83	363.048	1,72
Resto de Europa	96.726	2,14	352.155	1,67
Japón	60.036	1,33	102.713	0,49
Estados Unidos	216.110	4,79	459.449	2,18
Resto de América	272.716	6,04	616.055	2,92
Países africanos	42.547	0,94	99.605	0,47
Resto del mundo	217.629	4,82	527.224	2,50

*Países incluidos en Resto de la UE: Bulgaria, Chipre, Eslovaquia, Eslovenia, Estonia, Hungría, Letonia, Lituania, Malta y Rumanía

ÍNDICE DE PRECIOS HOTELEROS (IPH). Base 2008

Septiembre 2011

Datos Provisionales

Índices generales de comunidades y ciudades autónomas y Total Nacional

	Índice	Tasa de variación interanual
TOTAL	92,7	1,2
Andalucía	91,9	-0,3
Aragón	69,9	-3,7
Asturias, Principado de	94,0	-1,2
Baleares, Illes	95,2	2,8
Canarias	95,6	3,5
Cantabria	90,9	-1,4
Castilla y León	93,5	-2,4
Castilla - La Mancha	90,6	-3,8
Cataluña	96,3	3,8
Comunitat Valenciana	88,5	-1,9
Extremadura	94,8	-1,5
Galicia	95,6	-5,4
Madrid, Comunidad de	83,9	-0,8
Murcia, Región de	87,1	-1,3
Navarra, Comunidad Foral de	89,4	-2,9
País Vasco	96,0	0,2
Rioja, La	94,2	2,2
Ceuta	115,5	12,9
Melilla	102,7	0,1

Índice general nacional y desglose por categorías

	Índice	Tasa de variación interanual
TOTAL	92,7	1,2
HOTELES: Estrellas oro		
Cinco	85,6	1,5
Cuatro	92,0	1,7
Tres	94,5	1,1
Dos	95,4	-0,5
Una	102,7	2,6
HOSTALES: Estrellas plata		
Tres y dos	94,0	-4,0
Una	96,1	0,4

Indicadores de Rentabilidad del Sector Hotelero

Septiembre 2011

Datos Provisionales

ADR y RevPAR de comunidades y ciudades autónomas y Total Nacional

	ADR (en euros)	Tasa de variación interanual	RevPAR (en euros)	Tasa de variación interanual
TOTAL	70,2	2,6	46,9	9,0
Andalucía	77,3	0,5	47,9	3,8
Aragón	55,8	-3,8	20,4	-2,2
Asturias, Principado de	60,0	-1,2	28,8	10,1
Baleares, Illes	65,6	4,8	55,4	14,6
Canarias	70,8	3,8	55,6	15,4
Cantabria	62,8	-4,3	29,1	-6,5
Castilla y León	57,8	-0,6	25,3	3,7
Castilla - La Mancha	58,0	-5,1	20,6	-10,4
Cataluña	75,0	7,6	52,8	15,9
Comunitat Valenciana	66,2	-1,5	43,5	2,1
Extremadura	57,0	-2,0	23,7	9,0
Galicia	56,1	-3,1	22,5	-18,4
Madrid, Comunidad de	81,7	-0,5	56,7	6,5
Murcia, Región de	62,6	-5,8	30,6	-3,6
Navarra, Comunidad Foral de	64,3	-0,4	30,8	2,9
País Vasco	79,4	-4,2	52,9	2,7
La Rioja	64,9	4,9	37,1	6,5
Ceuta	72,2	3,8	40,8	6,8
Melilla	65,5	-2,8	41,7	5,5

ADR y RevPAR nacional y desglose por categorías

	ADR (en euros)	Tasa de variación interanual	RevPAR (en euros)	Tasa de variación interanual
TOTAL	70,2	2,6	46,9	9,0
HOTELES: Estrellas oro				
Cinco	145,6	4,0	97,8	9,1
Cuatro	79,8	1,9	60,9	7,3
Tres	58,3	2,6	43,0	10,9
Dos	53,5	3,6	29,1	9,6
Una	49,9	4,5	20,7	6,5
HOSTALES: Estrellas plata				
Tres y dos	46,0	-0,6	17,9	-0,7
Una	39,9	7,4	14,0	15,1

Debido a la actualización realizada en el directorio de establecimientos de Navarra en enero de 2011 y Extremadura en marzo de 2011, los datos publicados para Navarra, Extremadura y el total nacional a partir de dichas fechas, no son directamente comparables con los publicados el año anterior para lo cual se han elaborado coeficientes de enlace que permiten comparar los datos entre los distintos años. Los coeficientes se publicarán cada mes en la página web del INE en la sección dedicada a esta operación estadística, bajo un apartado específico denominado coeficientes de enlace.