

24 de octubre de 2014

Coyuntura Turística Hotelera (EOH/IPH/IRSH)
Septiembre 2014. *Datos provisionales*

Las pernoctaciones en establecimientos hoteleros aumentan un 3,7% en septiembre respecto al mismo mes de 2013

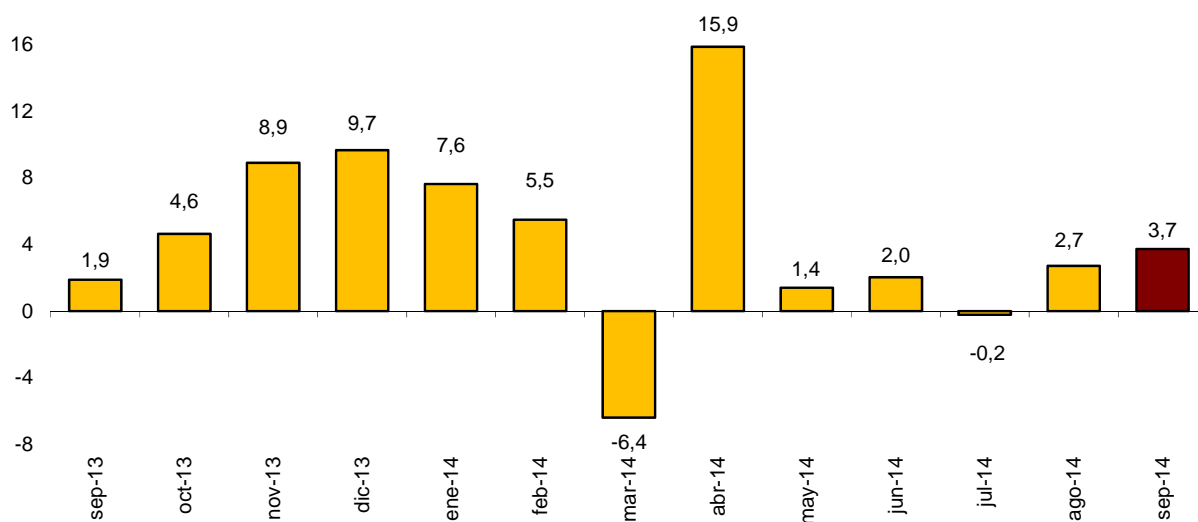
Los hoteles facturan 76,7 euros de media por habitación ocupada, lo que supone un incremento del 6,2% respecto al mismo mes de 2013

Durante el mes de septiembre se registran 33,8 millones de pernoctaciones en establecimientos hoteleros, un 3,7% más que en el mismo mes de 2013. Las pernoctaciones de viajeros residentes en España aumentan un 5,9% y las de los no residentes un 2,8%.

La estancia media baja un 1,1% respecto a septiembre de 2013, situándose en 3,6 pernoctaciones por viajero.

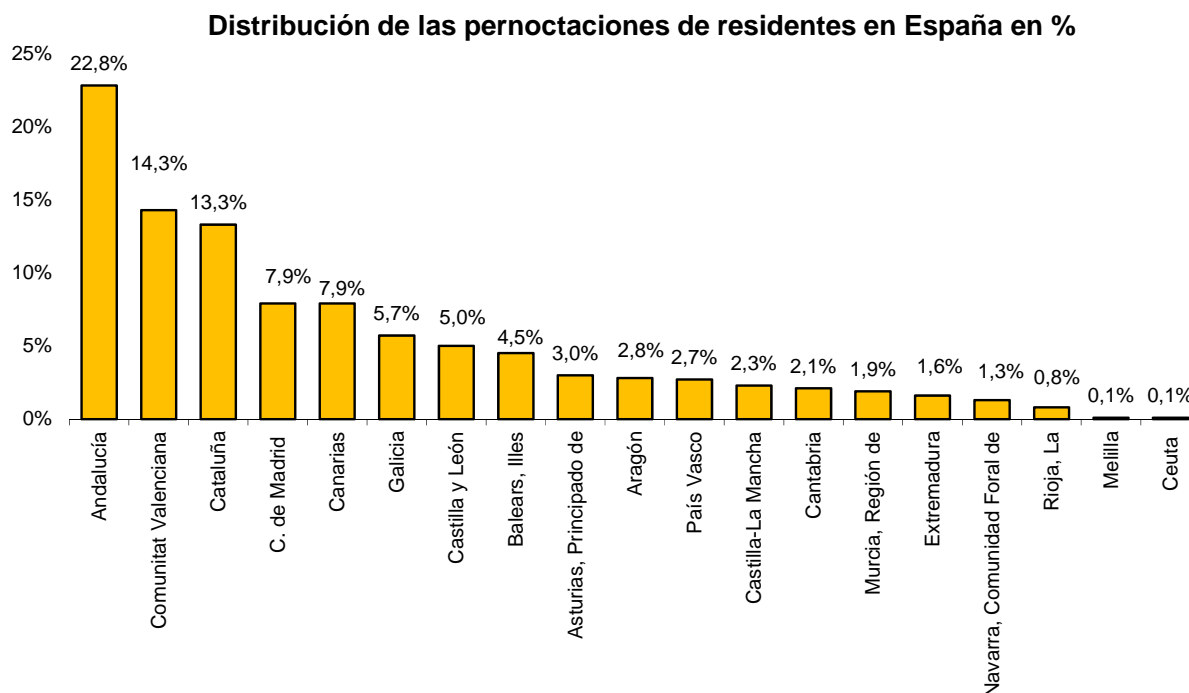
Durante los nueve primeros meses de 2014, las pernoctaciones se incrementan un 2,9% respecto al mismo periodo del año anterior.

Tasa de variación anual de las pernoctaciones en %

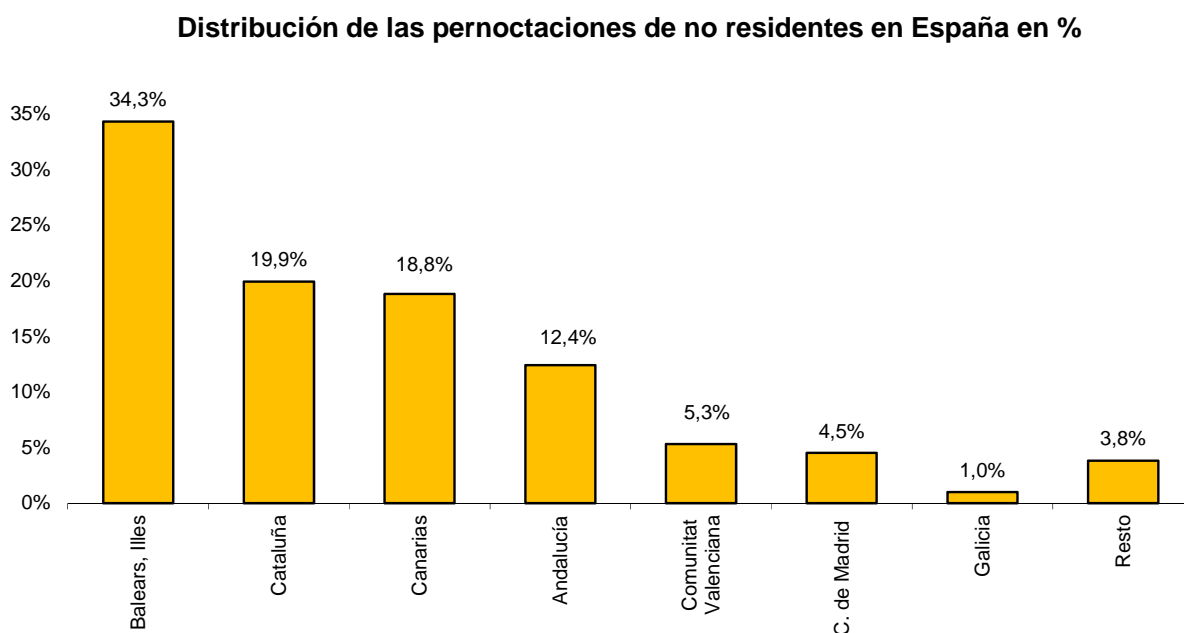


Destinos

Andalucía, Comunitat Valenciana, Cataluña y Comunidad de Madrid son los destinos principales de los viajeros residentes en España en septiembre, con tasas anuales de variación en el número de pernoctaciones del 5,9%, 1,6%, 17,4% y 7,5%, respectivamente.



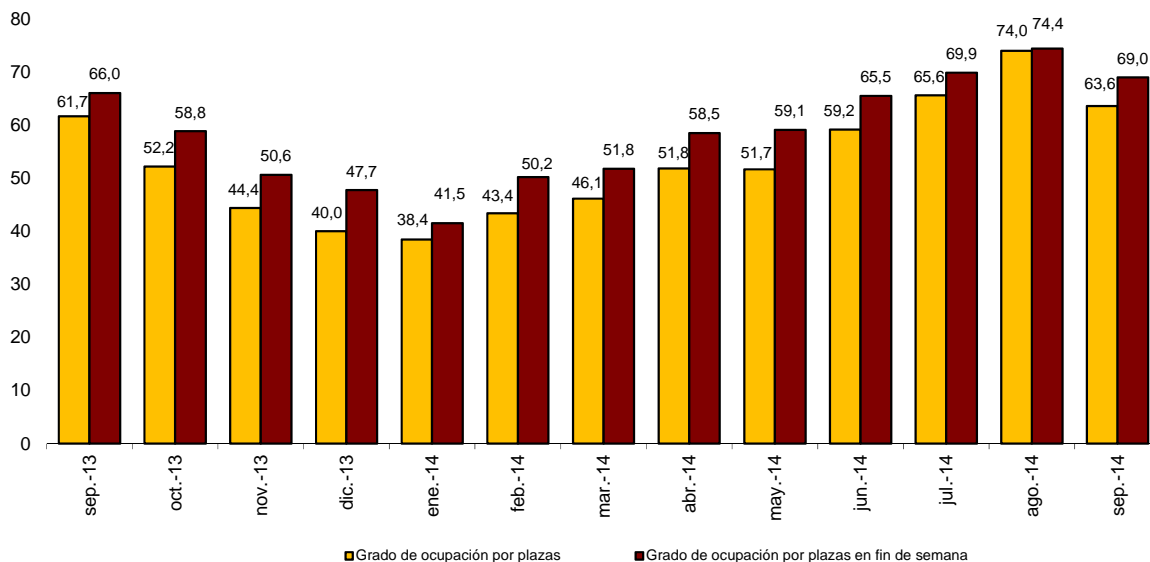
El principal destino de los viajeros no residentes es Illes Balears, con un 34,3% del total de pernoctaciones. En esta comunidad las pernoctaciones de extranjeros disminuyen un 1,1% respecto a septiembre de 2013. Los siguientes destinos son Cataluña (con el 19,9% del total y un descenso anual de pernoctaciones del 2,7%) y Canarias (con el 18,8% del total y un aumento del 8,4% de las pernoctaciones de no residentes).



Ocupación hotelera

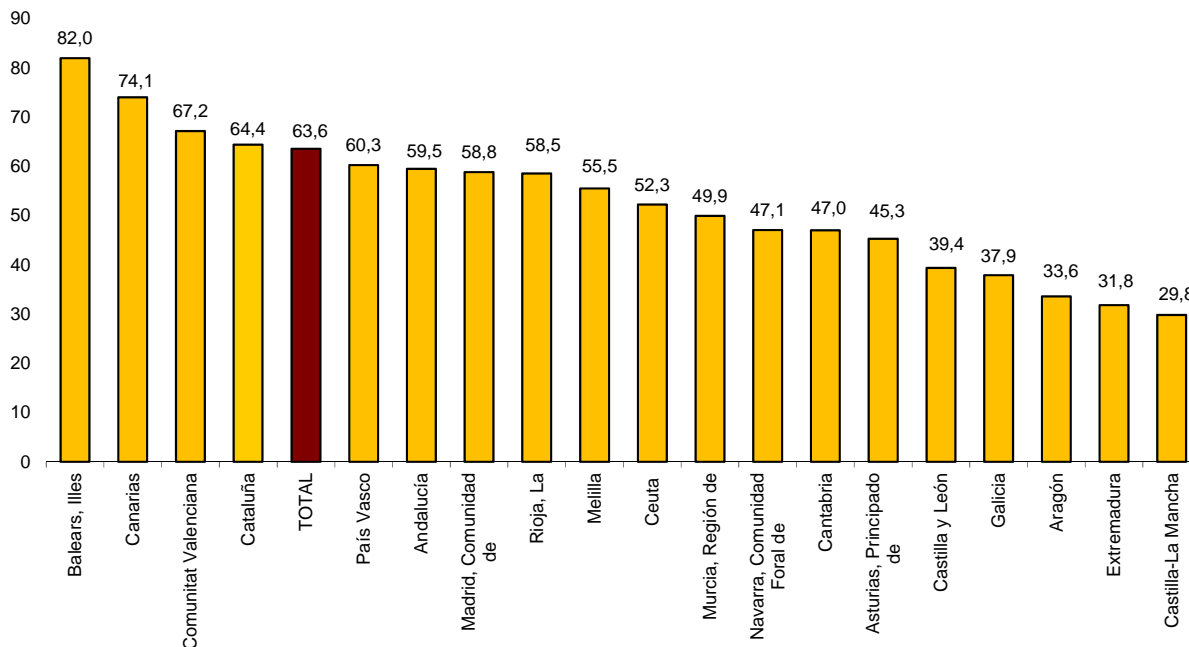
En septiembre se cubre el 63,6% de las plazas ofertadas, con un aumento anual del 3,1%. El grado de ocupación por plazas en fin de semana sube un 4,5% y se sitúa en el 69,0%.

Grado de ocupación por plazas y por plazas en fin de semana



Illes Balears presenta el mayor grado de ocupación por plazas durante septiembre (82,0%). Le siguen Canarias (74,1%) y Comunitat Valenciana (67,2%).

Grado de ocupación por plazas por comunidades autónomas



Por zonas turísticas, la isla de Mallorca presenta en septiembre el mayor grado de ocupación tanto por plazas (83,7%), como en fin de semana (84,0%). También registra el mayor número de pernoctaciones, con más de 6,3 millones.

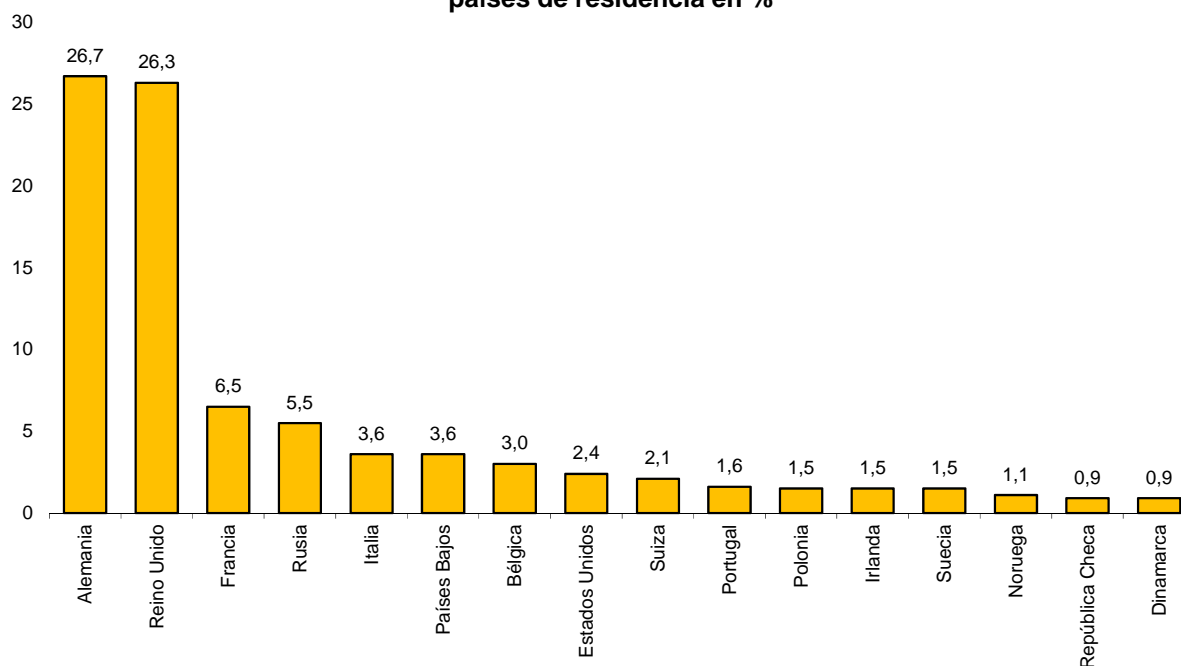
Los puntos turísticos con más pernoctaciones son Barcelona, Madrid y Calvià. Santa Margalida alcanza el mayor grado de ocupación por plazas (93,9%) y Lluçmajor la mayor ocupación en fin de semana (96,7%).

Pernoctaciones según el país de origen de los viajeros

Los viajeros procedentes de Alemania y Reino Unido concentran el 26,7% y el 26,3%, respectivamente, del total de pernoctaciones de no residentes en establecimientos hoteleros en septiembre. El mercado alemán aumenta un 5,4%, mientras que el británico baja un 1,1%.

Las pernoctaciones de los viajeros procedentes de Francia, Rusia e Italia (los siguientes mercados emisores) registran unas tasas anuales del 9,9%, -20,3% y 0,3%, respectivamente.

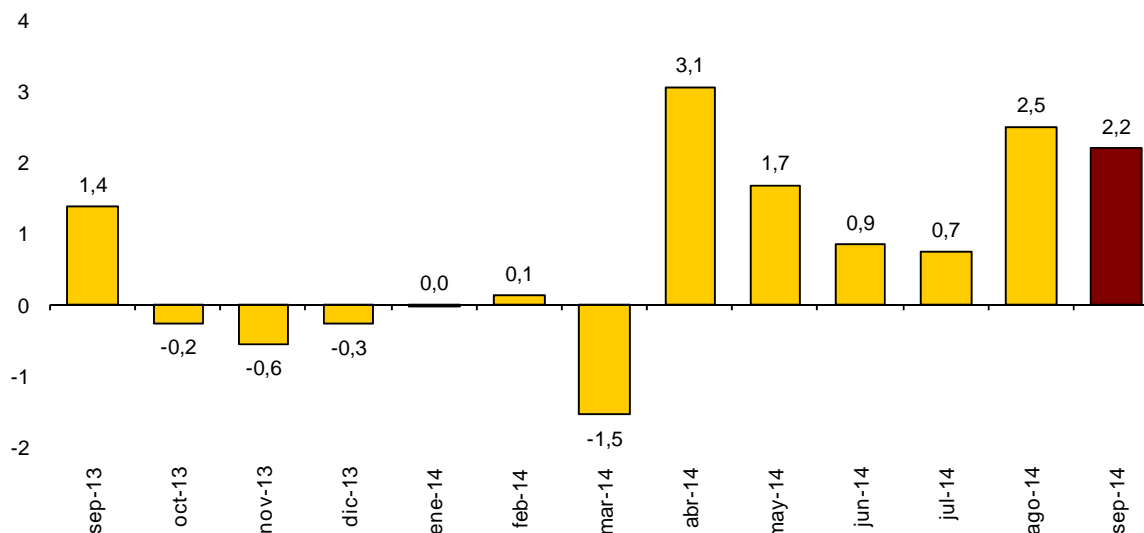
Distribución de las pernoctaciones de no residentes de los 16 principales países de residencia en %



Precios Hoteleros

La tasa anual del Índice de Precios Hoteleros (IPH) se sitúa en el 2,2% en septiembre, lo que supone 0,3 puntos menos que la del mes pasado y 0,8 puntos más que la registrada hace un año.

Índice de Precios Hoteleros. Tasa de variación anual



Illes Balears, Cataluña, Andalucía y Canarias son las comunidades con mayor ponderación en el IPH en septiembre (suponen el 75,2% del total). Los precios hoteleros suben en tasa anual un 4,1% en Illes Balears, un 3,3% en Canarias y un 1,5% en Andalucía. Por el contrario, descienden un 0,3% en Cataluña.

Por categorías, los precios suben en los establecimientos de cinco estrellas de oro (3,9%), tres estrellas de oro (3,0%), una estrella de oro (2,3%), tres y dos estrellas de plata (2,1%), cuatro estrellas de oro (1,8%) y dos estrellas de oro (0,5%).

Por su parte, los precios bajan en los establecimientos de una estrella de plata (5,1%).

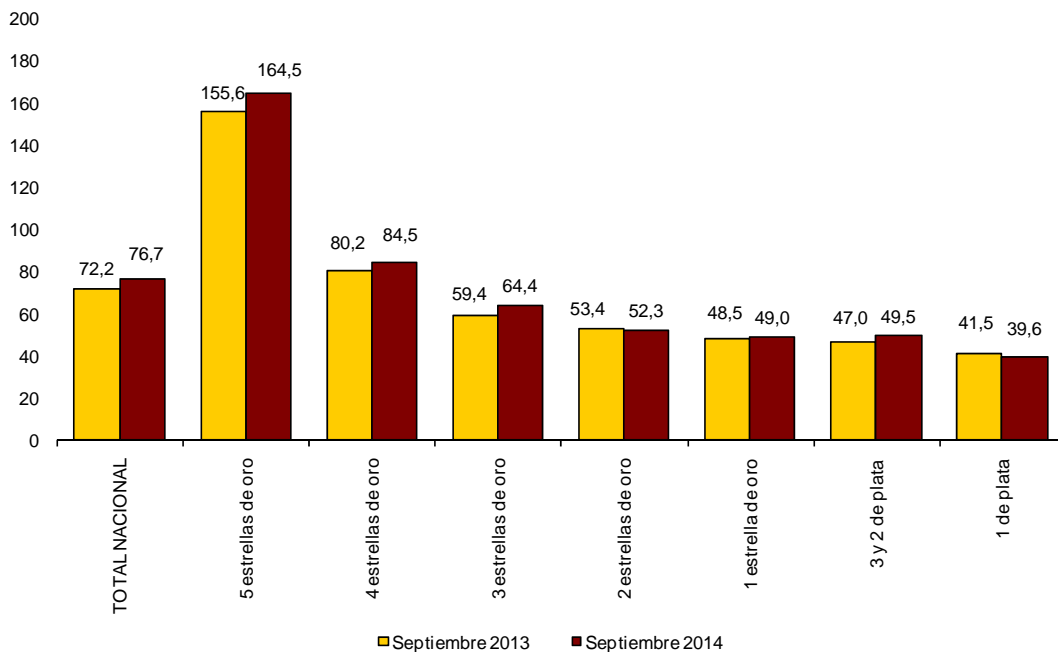
Rentabilidad del Sector Hotelero

La facturación media diaria de los hoteles por cada habitación ocupada (ADR) es de 76,7 euros en septiembre, lo que supone un aumento del 6,2% respecto al mismo mes de 2013.

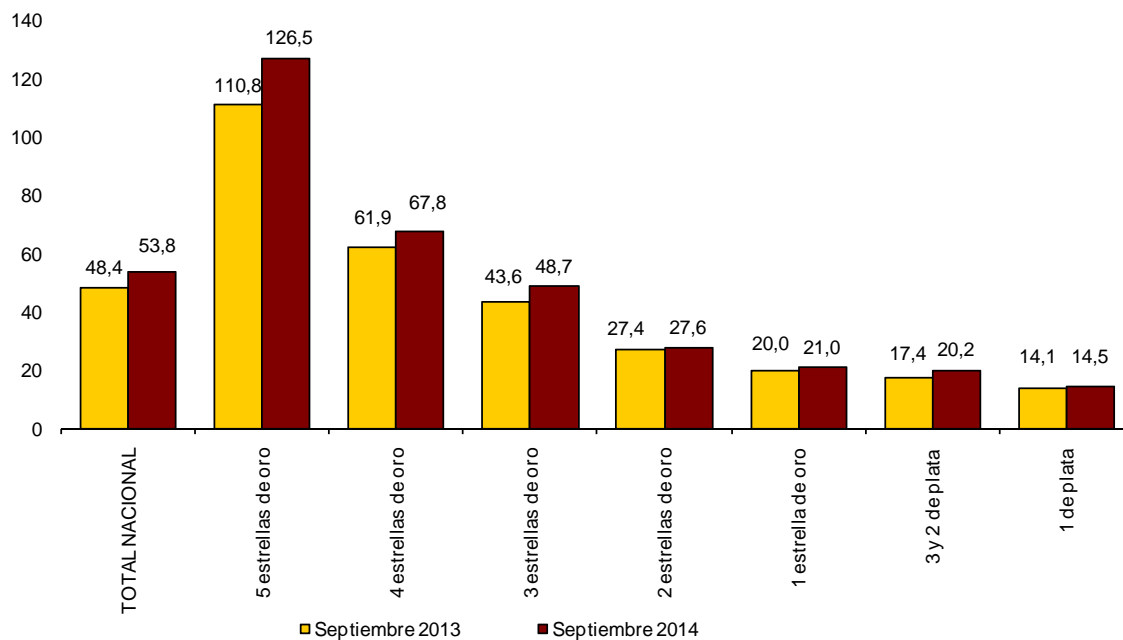
Por su parte el ingreso medio diario por habitación disponible (RevPAR), que está condicionado por la ocupación registrada en los establecimientos hoteleros, alcanza los 53,8 euros, con un incremento del 11,0%.

Por categorías, la facturación media es de 164,5 euros para los hoteles de cinco estrellas, de 84,5 euros para los de cuatro y de 64,4 euros para los de tres estrellas. Los ingresos por habitación disponible para estas mismas categorías son de 126,5, 67,8 y 48,7 euros, respectivamente.

Tarifa media aplicada por habitación ocupada según categorías, en euros



Ingreso medio por habitación disponible según categorías, en euros



Más información en **INEbase** – www.ine.es Todas las notas de prensa en: www.ine.es/prensa/prensa.htm

Gabinete de prensa: Teléfonos: 91 583 93 63 / 94 08 – Fax: 91 583 90 87 - gprensa@ine.es

Área de información: Teléfono: 91 583 91 00 – Fax: 91 583 91 58 – www.ine.es/infoine

Encuesta de Ocupación en Alojamientos Turísticos (Establecimientos hoteleros)

Septiembre 2014

Datos provisionales

1. Número de viajeros, pernoctaciones y estancia media según categoría del establecimiento

Categoría	Número de viajeros			Número de pernoctaciones			Estancia media
	Total	Residentes en España	Residentes en el extranjero	Total	Residentes en España	Residentes en el extranjero	
TOTAL	9.320.009	4.248.164	5.071.845	33.865.799	10.522.047	23.343.752	3,63
HOTELES: Estrellas oro							
Cinco	474.578	147.183	327.395	1.689.452	348.238	1.341.214	3,56
Cuatro	4.162.534	1.826.300	2.336.235	15.983.099	4.711.822	11.271.278	3,84
Tres	2.809.758	1.225.339	1.584.419	11.572.210	3.283.987	8.288.223	4,12
Dos	717.248	409.662	307.586	1.940.521	894.636	1.045.885	2,71
Una	277.614	166.725	110.889	652.034	330.415	321.620	2,35
HOSTALES: Estrellas plata							
Tres y dos	480.085	280.009	200.076	1.116.476	527.317	589.159	2,33
Una	398.192	192.946	205.246	912.006	425.631	486.374	2,29
Tasa anual	4,88	4,75	4,98	3,73	5,86	2,80	-1,09
Tasa anual acumulada	4,37	4,42	4,33	2,89	3,49	2,57	-1,42

2. Establecimientos, plazas, grados de ocupación y personal empleado según categoría del establecimiento

Categoría	Número establecimientos abiertos estimados según la encuesta	Número de plazas estimadas según la encuesta	Grado de ocupación			Total personal empleado
			Por plazas	Por plazas en fin de semana	Por habitaciones	
TOTAL	16.554	1.746.006	63,56	69,02	70,03	230.178
HOTELES: Estrellas oro						
Cinco	274	84.956	65,30	72,56	77,03	26.823
Cuatro	2.355	735.942	70,95	75,84	80,31	108.843
Tres	2.981	537.944	70,48	75,26	75,92	61.980
Dos	2.136	136.169	47,14	56,35	52,00	12.270
Una	1.350	57.296	37,70	44,01	42,98	4.865
HOSTALES: Estrellas plata						
Tres y dos	3.256	100.821	36,63	43,22	40,48	8.247
Una	4.201	92.878	32,63	37,68	36,72	7.150
Tasa anual	0,48	0,71	3,10	4,52	4,10	1,19

3. Viajeros, pernoctaciones, estancia media, grados de ocupación y personal empleado

Datos por zonas y puntos turísticos

	Viajeros		Pernoctaciones		Grado ocupación			Estancia media	Total personal empleado
	Residentes en España	Residentes en el extranjero	Residentes en España	Residentes en el extranjero	Por plazas	Por plazas fin de semana	Por habitaciones		

Zonas turísticas con mayor grado de ocupación en el mes

Isla de Mallorca	59.480	905.538	228.694	6.125.681	83,73	84,02	88,09	6,58	34.430
Isla de Lanzarote	24.017	78.218	151.578	695.080	80,89	79,51	92,53	8,28	5.950
Islas de Ibiza-Formentera	39.132	212.578	149.667	1.337.660	79,80	82,64	83,88	5,91	8.906
Isla de Fuerteventura	18.180	100.618	111.351	962.979	79,38	77,39	88,19	9,04	7.110
Palma - Calvià	31.002	378.810	119.236	2.147.840	79,29	81,37	84,65	5,53	13.474
Costa Blanca	169.029	167.641	734.325	877.067	77,61	83,34	80,59	4,79	9.149
Sur de Tenerife	35.779	165.494	155.511	1.387.692	76,66	78,56	86,13	7,67	12.701
Costa de Gipuzkoa	30.558	38.204	60.654	82.718	74,19	83,05	83,63	2,09	1.158

Zonas turísticas con mayor número de pernoctaciones en el mes*

Costa del Sol	174.291	300.374	556.154	1.397.777	72,47	76,53	82,59	4,12	12.728
Isla de Tenerife	71.283	195.577	297.364	1.620.425	73,65	75,62	81,27	7,19	15.660
Barcelona	124.565	529.476	246.484	1.487.183	73,82	79,35	86,27	2,65	12.961
Costa Brava	120.656	234.547	295.741	1.164.878	61,86	68,99	65,93	4,11	8.213
Costa Daurada	115.239	145.180	396.680	1.000.469	70,64	74,86	78,33	5,37	6.411
Isla de Gran Canaria	58.854	121.642	234.061	1.058.162	70,15	72,24	77,02	7,16	10.620
Sur de Gran Canaria	38.945	113.889	183.730	1.020.333	73,62	75,41	80,08	7,88	9.678
Costa de la Luz de Cádiz	118.402	74.002	372.673	365.907	60,82	66,45	72,25	3,84	5.883

Puntos turísticos con mayor grado de ocupación en el mes

Santa Margalida	1.049	46.559	3.941	398.180	93,87	93,34	96,06	8,45	1.884
Llucmajor	10.523	55.165	39.983	300.300	93,81	96,68	88,89	5,18	1.487
Alcúdia	2.593	67.572	10.904	513.403	89,26	87,95	90,33	7,47	2.748
Capdepera	1.759	61.128	4.324	474.558	88,75	89,49	94,20	7,61	1.937
Son Servera	120	32.231	175	282.670	88,62	88,00	92,52	8,74	1.123
Benidorm	81.933	99.507	500.430	613.664	88,57	92,08	89,18	6,14	5.506
Muro	2.099	52.562	9.611	402.348	88,04	88,10	93,93	7,54	2.344
Eivissa	12.468	48.464	35.014	232.187	85,81	91,76	90,07	4,39	2.144
Pollença	4.426	19.247	7.400	133.035	85,61	85,88	91,31	5,93	1.155
Santanyí	1.424	39.664	5.358	305.678	85,48	84,90	91,91	7,57	2.026

Puntos turísticos con mayor número de pernoctaciones en el mes*

Barcelona	115.220	507.816	227.854	1.425.757	74,96	80,43	87,05	2,65	12.486
Madrid	346.225	404.236	597.610	944.469	63,10	71,60	79,11	2,05	11.222
Calvià	9.659	169.777	48.419	1.126.663	76,43	76,07	82,81	6,55	6.673
Palma	19.999	191.772	66.734	933.411	81,29	86,16	85,68	4,72	6.225
San Bartolomé de Tirajana	30.087	85.870	144.178	781.776	75,27	77,15	81,63	7,99	7.722
Salou	43.345	86.962	181.571	658.000	79,00	82,21	86,80	6,44	3.395
Adeje	15.839	86.372	77.505	741.894	77,88	80,10	86,79	8,02	6.986
Lloret de Mar	27.326	97.990	93.177	628.555	74,34	77,55	77,02	5,76	2.745
Pájara	8.769	66.219	53.679	635.716	83,79	81,66	90,56	9,19	4.726
Sant Llorenç des Cardassar	1.355	60.757	7.184	552.093	83,52	81,75	91,67	9,00	2.960

*Sin considerar los incluidos en la tabla anterior, por aparecer también con mayor grado de ocupación.

4. Viajeros y pernoctaciones según país de residencia

Datos por países

Países	Viajeros		Pernoctaciones	
	Total	%	Total	%
TOTAL	9.320.009	100,00	33.865.799	100,00
Residentes en España	4.248.164	45,58	10.522.047	31,07
Residentes en el extranjero	5.071.845	54,42	23.343.752	68,93
TOTAL residentes en el extranjero	5.071.845	100,00	23.343.752	100,00
TOTAL residentes en U.E. (sin España)	3.682.226	72,60	18.865.607	80,82
- Alemania	955.802	18,85	6.222.749	26,66
- Austria	46.307	0,91	208.381	0,89
- Bélgica	134.122	2,64	695.402	2,98
- Dinamarca	49.516	0,98	217.934	0,93
- Finlandia	29.793	0,59	114.709	0,49
- Francia	488.406	9,63	1.509.332	6,47
- Grecia	9.700	0,19	28.964	0,12
- Irlanda	81.778	1,61	352.780	1,51
- Italia	236.989	4,67	850.321	3,64
- Luxemburgo	8.606	0,17	51.832	0,22
- Países Bajos	178.105	3,51	840.734	3,60
- Polonia	73.864	1,46	354.672	1,52
- Portugal	121.220	2,39	366.278	1,57
- Reino Unido	1.068.565	21,07	6.149.277	26,34
- República Checa	35.282	0,70	220.049	0,94
- Suecia	76.212	1,50	341.395	1,46
- Resto de la UE*	87.959	1,73	340.800	1,46
Noruega	59.630	1,18	248.049	1,06
Rusia	176.568	3,48	1.281.666	5,49
Suiza	109.099	2,15	481.588	2,06
Resto de Europa	90.265	1,78	345.007	1,48
Japón	61.824	1,22	113.971	0,49
Estados Unidos	248.509	4,90	553.604	2,37
Resto de América	269.591	5,32	620.233	2,66
Países africanos	50.386	0,99	115.814	0,50
Resto del mundo	323.747	6,38	718.213	3,08

*Países incluidos en Resto de la UE: Bulgaria, Chipre, Croacia, Eslovaquia, Eslovenia, Estonia, Hungría, Letonia, Lituania, Malta y Rumanía

ÍNDICE DE PRECIOS HOTELEROS (IPH). Base 2008

Septiembre 2014

Datos provisionales

Índice general nacional y desglose por comunidades y ciudades autónomas

	Índice	Tasa de variación anual
TOTAL	95,1	2,2
Andalucía	87,8	1,5
Aragón	64,9	-0,1
Asturias, Principado de	85,1	-3,1
Balears, Illes	108,3	4,1
Canarias	101,7	3,3
Cantabria	87,8	3,3
Castilla y León	87,0	0,9
Castilla - La Mancha	81,6	-0,4
Cataluña	98,0	-0,3
Comunitat Valenciana	87,8	1,9
Extremadura	83,8	-1,9
Galicia	89,4	0,3
Madrid, Comunidad de	80,5	4,7
Murcia, Región de	79,7	0,8
Navarra, Comunidad Foral de	82,0	-1,0
País Vasco	99,5	3,1
Rioja, La	85,8	-2,5
Ceuta	104,5	-1,3
Melilla	100,6	3,0

Índice general nacional y desglose por categorías

	Índice	Tasa de variación anual
TOTAL	95,1	2,2
HOTELES: Estrellas oro		
Cinco	90,8	3,9
Cuatro	93,2	1,8
Tres	99,7	3,0
Dos	92,6	0,5
Una	100,7	2,3
HOSTALES: Estrellas plata		
Tres y dos	91,8	2,1
Una	93,2	-5,1

Indicadores de Rentabilidad del Sector Hotelero

Septiembre 2014

Datos Provisionales

ADR y RevPAR^(*) nacional y desglose por comunidades y ciudades autónomas

	ADR (en euros)	Tasa de variación anual	RevPAR (en euros)	Tasa de variación anual
TOTAL	76,7	6,2	53,8	11,0
Andalucía	75,7	3,0	51,9	8,1
Aragón	51,9	1,9	19,5	2,7
Asturias, Principado de	54,7	-0,1	27,1	13,6
Baleares, Illes	81,9	10,7	71,4	12,3
Canarias	79,4	5,7	64,9	10,4
Cantabria	64,5	10,8	32,2	17,2
Castilla y León	54,0	1,2	23,9	12,0
Castilla - La Mancha	56,2	2,4	19,4	10,1
Cataluña	84,2	6,8	60,7	8,4
Comunitat Valenciana	66,0	2,5	47,0	9,4
Extremadura	51,8	-2,7	18,7	0,7
Galicia	54,0	1,1	22,9	6,8
Madrid, Comunidad de	83,0	10,0	61,1	27,5
Murcia, Región de	62,0	-4,2	34,1	5,8
Navarra, Comunidad Foral de	58,6	-2,9	30,3	5,4
País Vasco	83,4	4,6	59,0	11,1
La Rioja	60,7	-1,9	39,3	3,0
Ceuta	74,6	9,2	41,8	18,9
Melilla	65,3	1,2	45,0	4,6

ADR y RevPAR^(*) nacional y desglose por categorías

	ADR (en euros)	Tasa de variación anual	RevPAR (en euros)	Tasa de variación anual
TOTAL	76,7	6,2	53,8	11,0
HOTELES: Estrellas oro				
Cinco	164,5	5,7	126,5	14,2
Cuatro	84,5	5,4	67,8	9,6
Tres	64,4	8,3	48,7	11,8
Dos	52,3	-2,0	27,6	1,0
Una	49,0	1,0	21,0	5,0
HOSTALES: Estrellas plata				
Tres y dos	49,5	5,3	20,2	16,0
Una	39,6	-4,7	14,5	3,3

(*) ADR: Average Daily Rate, Tarifa Media Diaria

RevPAR: Revenue per Available Room, Ingresos por Habitación Disponible