

23 de noviembre de 2009

**Coyuntura Turística Hotelera (EOH/IPH/IIH)
Octubre 2009. Datos provisionales**

Las pernoctaciones en establecimientos hoteleros disminuyen un 1,7%* en octubre respecto al mismo mes de 2008

Los precios hoteleros descienden un 6,6% en tasa interanual

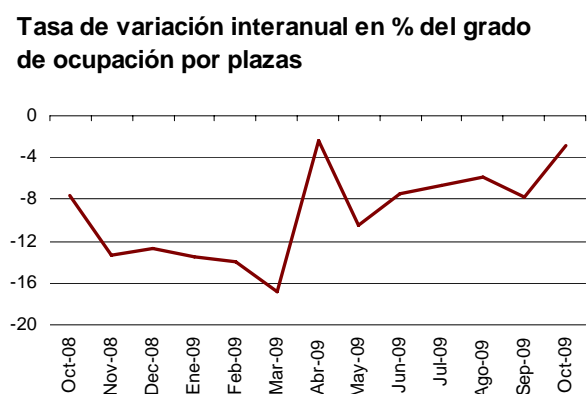
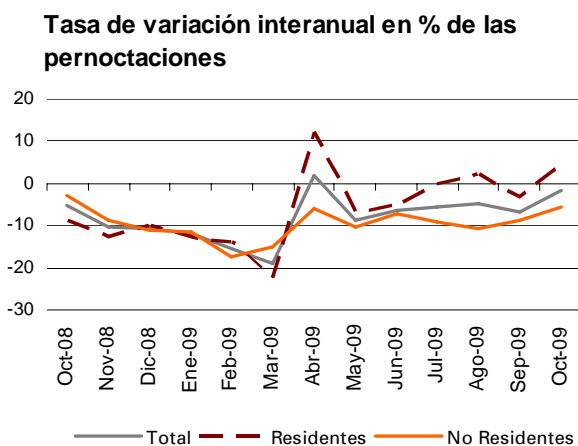
Durante el mes de octubre se registran 22,0 millones de pernoctaciones en establecimientos hoteleros, lo que supone una disminución del 1,7% respecto al mismo mes de 2008. Las pernoctaciones realizadas por viajeros residentes en España aumentan un 4,3%, mientras que las de no residentes presentan una disminución del 5,4%.

La estancia media baja un 1,9% respecto a octubre de 2008, situándose en 3,1 pernoctaciones por viajero.

Durante los 10 primeros meses del año las pernoctaciones disminuyeron un 7,1% respecto al mismo periodo del año anterior.

Por su parte, el **Índice de Precios Hoteleros (IPH) registra un descenso del 6,6%** en el mes de octubre, tasa 6,8 puntos inferior a la registrada en el mismo mes de 2008.

Durante el mes de octubre se cubren el 48,3% de las plazas ofertadas, lo que supone una reducción del 2,8% respecto al mismo mes del año anterior. **El grado de ocupación por plazas en fin de semana se sitúa en el 53,2%**, con un descenso interanual del 3,5%.



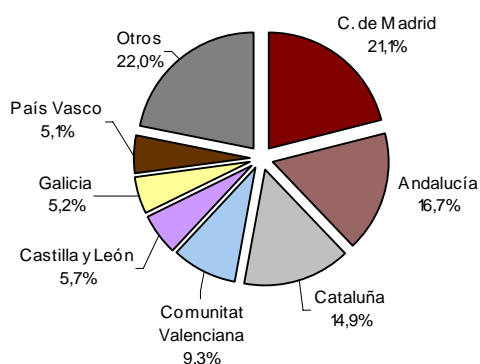
* Debido a la actualización realizada en el directorio de establecimientos hoteleros de Canarias, los datos publicados a partir de junio de 2009 (para Canarias y el total nacional) no son directamente comparables con los publicados el año pasado. Para salvar esta ruptura en la serie se han calculado coeficientes de enlace que permiten comparar los datos entre los distintos años. Los coeficientes se publican cada mes en la página web del INE en la sección dedicada a esta operación estadística, bajo un apartado específico denominado coeficientes de enlace.

Descenso de las pernoctaciones de alemanes y británicos

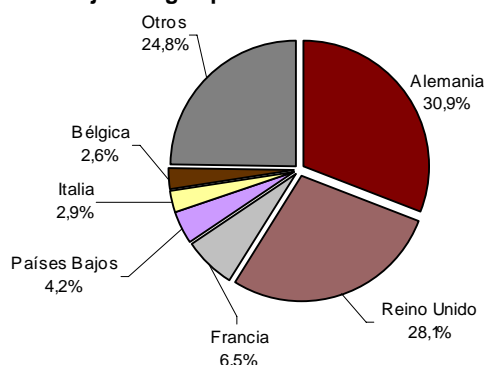
Los viajeros procedentes de Alemania y Reino Unido realizan 7,8 millones de pernoctaciones en octubre, el 59,0% del total de las efectuadas por no residentes. El mercado alemán experimenta un descenso interanual de sus pernoctaciones del 8,2% y el británico disminuye un 6,6%.

Las pernoctaciones de los viajeros procedentes de Francia, Países Bajos e Italia (los siguientes mercados emisores) registran unas tasas interanuales del 6,0%, -6,4% y -11,1%, respectivamente.

Pernoctaciones de los viajeros residentes en España según procedencia en %



Pernoctaciones de los viajeros residentes en el extranjero según procedencia en %

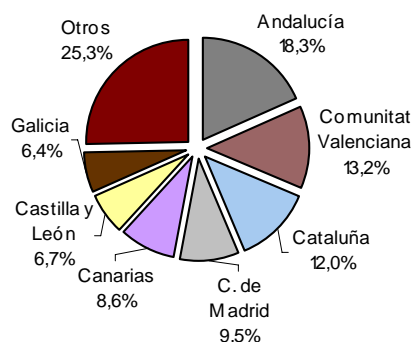


Illes Balears es el principal destino de los viajeros no residentes en España

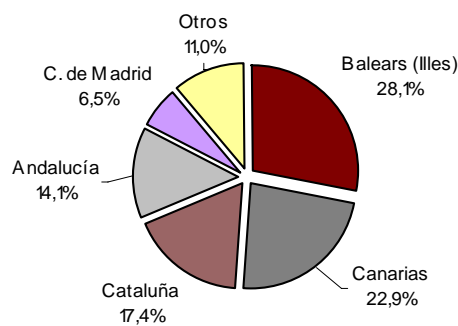
El principal destino elegido por los no residentes es Illes Balears, comunidad en la que las pernoctaciones de extranjeros, que representan el 28,1% del total nacional, disminuyen un 3,8% respecto a octubre de 2008. Le siguen Canarias, con una tasa interanual del -10,2%, y Cataluña, con una tasa del -4,3%.

Andalucía, Comunitat Valenciana y Cataluña son los destinos principales de los viajeros residentes en España, con unas tasas de evolución interanuales de pernoctaciones del 1,6%, 6,1% y 8,7%, respectivamente.

Distribución de las pernoctaciones de los viajeros residentes en España en %



Distribución de las pernoctaciones de los viajeros residentes en el extranjero en %



Canarias alcanza el grado de ocupación más elevado en el mes de octubre

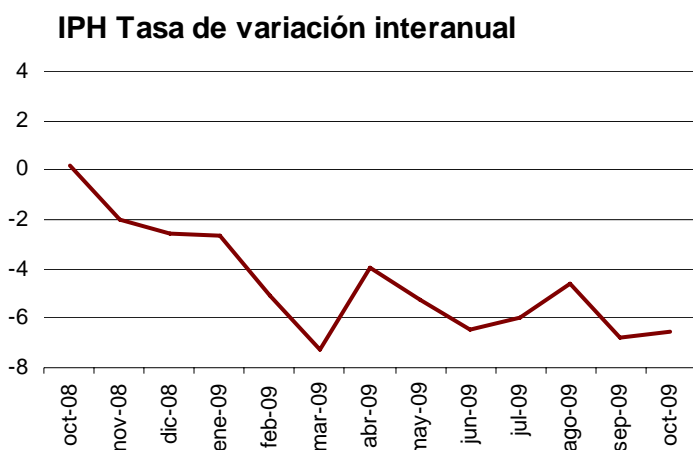
Canarias es la comunidad autónoma con el mayor grado de ocupación por plazas durante el mes de octubre (59,2%), por delante de Comunidad de Madrid (54,4%) e Illes Balears (52,7%).

Las **zonas turísticas** con mayores grados de ocupación y pernoctaciones se sitúan en las islas y costas. La Costa de Barcelona obtiene el mayor grado de ocupación por plazas (65,2%), mientras que la Costa Guipuzcoana presenta el mayor grado de ocupación por plazas en fin de semana (77,2%). La zona turística donde se registra el mayor número de pernoctaciones en octubre es la isla de Mallorca, con más de 3,3 millones.

Los **puntos turísticos** con mayor número de pernoctaciones son Madrid, Barcelona y Benidorm. A su vez, Benidorm alcanza el mayor grado de ocupación por plazas (75,7%) y Barcelona la mayor ocupación en fin de semana (74,0%).

Los precios hoteleros registran una tasa interanual del -6,6%

La tasa interanual del IPH se sitúa en el -6,6% en octubre, lo que supone 6,8 puntos por debajo de la registrada en el mismo mes del año anterior.



Descenso de precios en todas las comunidades autónomas

Cataluña, Andalucía, Canarias e Illes Balears son las comunidades autónomas más relevantes dentro del IPH en octubre, con un peso total del 62,6% en el índice. Todas ellas registran tasas interanuales negativas.

Cataluña, que tiene el mayor peso en la estructura de ponderaciones este mes (16,7%), presenta una tasa interanual del -9,0%, superior en 2,9 puntos a la estimada en septiembre. Los precios hoteleros experimentan un descenso del -3,2% en Andalucía, frente al -5,5% registrado en el mes precedente. Canarias muestra una tasa interanual del -5,0%, frente al -5,8% del mes pasado. En Illes Balears la tasa interanual es del -6,1%, 0,4 puntos inferior a la del mes anterior.

Los precios hoteleros disminuyen en todas las categorías respecto al año anterior

Por categorías, los hoteles de cinco estrellas de oro (-12,6%) y los de cuatro estrellas de oro (-6,5%) registran los mayores descensos interanuales en octubre. Le siguen los hoteles de tres estrellas de oro (-5,9%) y los de una estrella de plata (-5,2%).

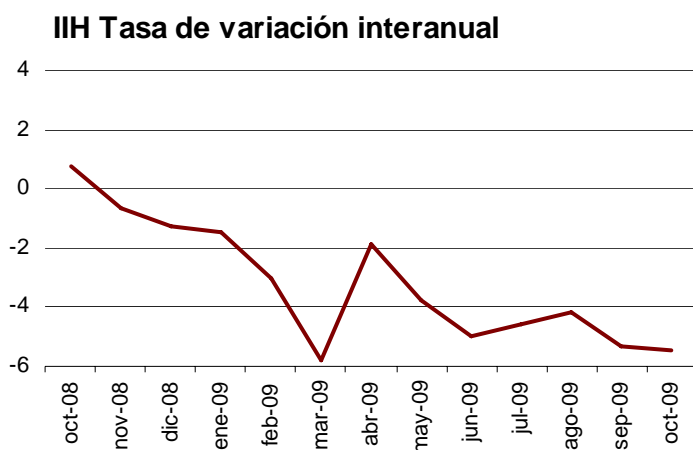
El resto de categorías también presentan tasas interanuales negativas: una estrella de oro (-4,2%), tres y dos estrellas de plata (-2,3%) y dos estrellas de oro (-1,3%).

El IIH desciende un 5,4% en octubre en tasa interanual

El Índice de Ingresos Hoteleros (IIH), que a diferencia del IPH también tiene en cuenta la variación en la estructura tarifaria, refleja una tasa interanual de los ingresos percibidos por habitación ocupada del -5,4% en octubre. Esta tasa es la misma que la obtenida el mes pasado y es 6,2 puntos inferior a la registrada hace un año.

Las cuatro comunidades con mayor peso dentro de este indicador, Andalucía, Canarias, Illes Balears y Cataluña, registran tasas interanuales negativas (del -3,4%, -5,0%, -6,2% y -6,7%, respectivamente).

Los **ingresos por habitación ocupada** bajan en todas las categorías. Los descensos más moderados se producen en los establecimientos de dos estrellas de oro (-0,1%), de tres y dos estrellas de plata (-1,6%) y los de una estrella de oro (-2,3%). Los hoteles de una estrella de plata registran una tasa del -4,8%, los de tres estrellas de oro del -5,4%, y los de los de cuatro estrellas de oro del -6,4%. El descenso más importante se da en la categoría de cinco estrellas de oro, con una bajada del 11,1% respecto a octubre de 2008.



Nota metodológica 2009

Índice de Precios Hoteleros - Índice de Ingresos Hoteleros Cambio de base año 2008

Desde el año 2000 el INE publica el Índice de Precios Hoteleros (IPH) y el Índice de Ingresos Hoteleros (IIH), elaborados a partir de la información que los empresarios hoteleros declaran en un apartado específico del cuestionario de la Encuesta de Ocupación Hotelera.

Los cambios acaecidos en el sector a lo largo de estos últimos años aconsejaron la introducción de ciertas modificaciones en dicho apartado del cuestionario desde enero de 2008. Con ello se pretende, por una parte, **recoger los nuevos canales de distribución propiciados por la generalización del uso de Internet** y, por otra, **adecuar el cuestionario a los términos y conceptos utilizados más frecuentemente por el sector** así como a los datos disponibles en los propios sistemas de gestión de las empresas.

Para introducir de manera precisa toda la información recogida en el nuevo modelo de cuestionario en el cálculo de estos indicadores, es preciso llevar a cabo un cambio de base. Por estas razones, desde enero de 2009, se publicarán el Índice de Precios Hoteleros y el Índice de Ingresos Hoteleros en base 2008.

Un cambio de base en un indicador implica una ruptura en las series históricas, impidiendo, en este caso, la comparación a partir de enero de 2009 con los índices de periodos anteriores. **Para evitar esta ruptura y mantener la comparabilidad temporal se han enlazado las series publicadas hasta diciembre de 2008.**

En la página web del INE, www.ine.es, están disponibles las series del IPH y del IIH en base 2008 desde enero de 2001 y enero de 2003, respectivamente, así como las antiguas series en base 2001 hasta diciembre de 2008.

Más información en INEbase – www.ine.es Todas las notas de prensa en: www.ine.es/prensa/prensa.htm

Gabinete de prensa: Teléfonos: 91 583 93 63 / 94 08 – Fax: 91 583 90 87 - gprensa@ine.es

Área de información: Teléfono: 91 583 91 00 – Fax: 91 583 91 58 – www.ine.es/infoine

Encuesta de Ocupación en Alojamientos Turísticos (Establecimientos hoteleros)

Octubre 2009

Datos provisionales

1. Número de viajeros, pernoctaciones y estancia media según categoría del establecimiento

Categoría	Número de viajeros			Número de pernoctaciones			Estancia media
	Total	Residentes en España	Residentes en el extranjero	Total	Residentes en España	Residentes en el extranjero	
TOTAL	7.060.755	3.975.392	3.085.364	21.982.122	8.791.205	13.190.917	3,11
HOTELES: Estrellas oro							
Cinco	419.790	193.174	226.616	1.159.135	390.082	769.053	2,76
Cuatro	3.017.905	1.631.027	1.386.878	9.576.686	3.455.071	6.121.615	3,17
Tres	2.168.221	1.172.487	995.735	7.633.228	2.792.640	4.840.588	3,52
Dos	547.066	366.350	180.716	1.406.772	808.664	598.108	2,57
Una	215.428	147.178	68.249	481.929	293.973	187.955	2,24
HOSTALES: Estrellas plata							
Tres y dos	394.386	275.265	119.121	949.501	558.534	390.967	2,41
Una	297.959	189.910	108.049	774.871	492.240	282.631	2,60
Tasa interanual	0,11	3,34	-3,77	-1,74	4,29	-5,40	-1,85
Tasa interanual acumulada	-7,39	-4,83	-10,65	-7,07	-3,63	-9,51	0,34

2. Establecimientos, plazas, grados de ocupación y personal empleado según categoría del establecimiento

Categoría	Número establecimientos abiertos estimados según la encuesta	Número de plazas estimadas según la encuesta	Grado de ocupación			Total personal empleado
			Por plazas	Por plazas en fin de semana	Por habitaciones	
TOTAL	15.138	1.456.152	48,25	53,22	52,43	194.428
HOTELES: Estrellas oro						
Cinco	229	76.933	48,27	53,97	54,04	21.637
Cuatro	1.831	562.972	54,35	60,32	60,56	85.556
Tres	2.521	459.531	52,98	56,66	55,51	55.782
Dos	1.886	118.194	38,13	44,30	42,85	11.275
Una	1.197	51.197	30,22	34,29	34,97	4.540
HOSTALES: Estrellas plata						
Tres y dos	3.023	96.382	31,66	36,82	35,79	8.393
Una	4.451	90.942	27,39	30,85	32,29	7.245
Tasa interanual	1,24	1,07	-2,84	-3,47	-4,02	-6,77

3. Viajeros, pernoctaciones, estancia media, grados de ocupación y personal empleado

Datos por zonas y puntos turísticos

	Viajeros		Pernoctaciones		Grado ocup.			Estancia media	Total personal empleado
	Residentes en España	Residentes en el extranjero	Residentes en España	Residentes en el extranjero	Por plazas	Por plazas fin de semana	Por habitaciones		

Zonas turísticas con mayor grado de ocupación en el mes

Costa de Barcelona	158.372	375.290	292.223	913.714	65,17	73,51	74,76	2,26	9.730
Isla de Gran Canaria	54.383	105.588	178.738	871.617	64,85	66,90	70,86	6,57	8.974
Costa Blanca	145.668	117.046	600.621	634.308	60,26	60,77	59,35	4,70	8.263
Isla de Tenerife	88.889	149.718	363.426	1.167.530	59,04	60,21	62,57	6,42	14.277
Isla de Fuerteventura	11.892	67.823	50.783	554.482	57,96	60,84	62,76	7,59	4.978
Costa Guipuzcoana	37.073	18.514	65.454	35.469	56,83	77,18	63,23	1,82	1.133
Costa del Maresme	25.807	52.917	57.788	278.660	55,98	61,78	59,84	4,27	1.738
Isla de Lanzarote	25.568	49.503	141.287	374.293	55,93	55,05	57,53	6,87	4.426

Zonas turísticas con mayor número de pernoctaciones en el mes*

Isla de Mallorca	61.752	450.344	196.817	3.172.126	53,93	53,52	53,60	6,58	24.641
Costa del Sol	145.280	194.633	347.856	929.692	51,23	56,37	58,15	3,76	10.687
Costa Brava	72.258	145.094	177.144	587.952	48,84	50,30	48,62	3,52	5.256
Costa Daurada	97.631	69.879	246.620	368.780	46,49	54,90	48,20	3,67	4.153
Costa de la Luz de Cádiz	101.563	56.581	218.369	249.257	41,54	49,36	51,37	2,96	5.167
Islas de Ibiza-Formentera	22.144	38.803	93.241	335.964	46,21	43,64	42,98	7,04	3.161
Costa de Almería	65.955	16.039	182.205	91.428	33,55	39,39	44,75	3,34	2.204
Isla de Menorca	19.144	20.266	68.500	195.125	49,42	49,03	50,56	6,69	1.912

Puntos turísticos con mayor grado de ocupación en el mes

Benidorm	62.259	70.561	431.615	483.255	75,71	71,85	72,59	6,89	5.156
Arona	9.257	40.516	52.557	336.092	70,32	70,52	75,51	7,81	2.723
San Bartolomé de Tirajana	26.082	75.279	109.555	666.649	69,97	70,95	74,22	7,66	6.705
Santanyi	465	31.910	1.641	214.523	69,60	67,34	68,01	6,68	1.480
Pollença	176	9.652	271	70.864	69,10	70,86	71,30	7,24	598
Lloret de Mar	16.370	67.687	63.306	364.815	67,70	61,26	67,03	5,09	1.892
Barcelona	149.567	366.972	275.483	895.819	65,64	74,04	75,12	2,27	9.435
Adeje	20.481	73.218	92.554	570.403	64,33	64,63	67,30	7,08	6.032
Yaiza	13.678	25.516	75.796	185.488	62,30	62,60	61,14	6,67	2.242
Mogán	5.048	23.859	14.539	177.609	60,95	66,59	71,72	6,65	1.379

Puntos turísticos con mayor número de pernoctaciones en el mes*

Madrid	364.695	364.068	620.545	787.566	59,87	66,56	71,59	1,93	12.215
Palma de Mallorca	35.806	112.390	101.260	569.475	58,23	64,23	62,45	4,53	5.420
Calviá	9.442	82.044	48.883	614.474	53,01	53,11	50,85	7,25	5.011
Salou	41.372	43.507	125.377	263.697	59,30	67,66	57,64	4,58	1.880
Pájara	3.094	41.201	17.800	351.531	59,60	60,94	61,97	8,34	3.056
Torremolinos	31.506	48.564	80.952	282.473	60,61	62,55	65,08	4,54	2.263
Sevilla	90.218	79.359	157.808	161.541	58,17	66,69	66,20	1,88	2.740
Sant Llorenç des Cardassar	2.568	44.166	4.918	313.167	50,10	50,88	51,50	6,81	2.191
Valencia	86.103	51.432	155.131	117.710	48,89	58,13	56,37	1,98	2.468
Alcudia	2.934	31.076	5.181	251.305	46,69	53,09	50,36	7,54	1.770

*Sin considerar los incluidos en la tabla anterior, por aparecer también con mayor grado de ocupación.

4. Viajeros, pernoctaciones, estancia media

Datos por comunidades autónomas y provincias

Provincias	Número de viajeros			Número de pernoctaciones			Estancia media
	Total	Residentes en España	Residentes en el extranjero	Total	Residentes en España	Residentes en el extranjero	
TOTAL	7.060.755	3.975.392	3.085.364	21.982.122	8.791.205	13.190.917	3,11
Andalucía	1.291.349	759.455	531.893	3.466.348	1.607.958	1.858.390	2,68
Almería	87.661	70.334	17.327	287.014	193.060	93.953	3,27
Cádiz	198.135	126.294	71.841	547.939	262.537	285.403	2,77
Córdoba	87.654	56.663	30.991	136.798	91.577	45.220	1,56
Granada	186.617	111.554	75.063	391.815	245.394	146.421	2,10
Huelva	79.751	56.371	23.380	261.556	138.245	123.311	3,28
Jaén	52.727	47.620	5.107	87.512	79.469	8.043	1,66
Málaga	377.496	167.506	209.990	1.348.687	385.587	963.100	3,57
Sevilla	221.306	123.112	98.194	405.027	212.089	192.938	1,83
Aragón	187.127	158.416	28.711	374.608	324.135	50.473	2,00
Huesca	46.876	40.229	6.647	101.122	89.378	11.744	2,16
Teruel	31.191	28.192	2.998	58.024	53.004	5.021	1,86
Zaragoza	109.060	89.994	19.066	215.461	181.753	33.708	1,98
Asturias (Principado de)	126.886	114.110	12.776	250.062	227.641	22.421	1,97
Baleares (Illes)	612.455	103.040	509.414	4.061.772	358.558	3.703.214	6,63
Canarias	569.140	189.803	379.337	3.773.349	756.765	3.016.584	6,63
Palmas (Las)	314.756	91.842	222.914	2.171.200	370.808	1.800.392	6,90
Santa Cruz de Tenerife	254.384	97.961	156.423	1.602.148	385.956	1.216.192	6,30
Cantabria	95.283	80.914	14.369	217.253	187.086	30.167	2,28
Castilla y León	406.169	338.617	67.552	696.377	593.111	103.266	1,71
Ávila	26.877	22.206	4.671	48.139	41.530	6.609	1,79
Burgos	64.722	48.496	16.226	105.070	83.765	21.304	1,62
León	65.058	57.075	7.983	112.027	99.359	12.668	1,72
Palencia	20.945	17.264	3.681	34.173	28.576	5.597	1,63
Salamanca	85.734	67.236	18.498	157.045	129.265	27.780	1,83
Segovia	38.842	33.346	5.496	68.101	58.762	9.338	1,75
Soria	25.268	23.986	1.281	42.805	40.543	2.263	1,69
Valladolid	57.161	49.568	7.593	96.706	82.367	14.339	1,69
Zamora	21.563	19.440	2.123	32.310	28.943	3.367	1,50
Castilla-La Mancha	196.518	164.746	31.772	354.180	297.848	56.331	1,80
Albacete	31.033	28.860	2.173	73.902	67.394	6.508	2,38
Ciudad Real	36.140	31.412	4.727	67.545	58.236	9.309	1,87
Cuenca	32.214	26.403	5.811	57.138	47.096	10.042	1,77
Guadalajara	26.800	23.947	2.854	44.978	39.718	5.261	1,68
Toledo	70.331	54.124	16.207	110.615	85.404	25.211	1,57
Cataluña	1.246.095	521.301	724.795	3.359.667	1.058.984	2.300.683	2,70
Barcelona	782.436	281.745	500.691	1.844.932	513.612	1.331.320	2,36
Girona	235.867	90.176	145.692	793.343	206.398	586.944	3,36
Lleida	60.282	51.749	8.533	105.992	92.354	13.638	1,76
Tarragona	167.510	97.631	69.879	615.400	246.620	368.780	3,67
Comunitat Valenciana	583.019	374.472	208.547	2.014.099	1.163.101	850.998	3,45
Alicante	276.763	157.542	119.221	1.259.016	620.293	638.723	4,55
Castellón	81.159	61.314	19.846	256.795	195.211	61.585	3,16
Valencia	225.096	155.616	69.480	498.288	347.598	150.690	2,21
Extremadura	114.359	98.176	16.183	212.223	184.468	27.755	1,86
Badajoz	58.042	48.802	9.240	106.974	92.063	14.911	1,84
Cáceres	56.317	49.374	6.943	105.249	92.405	12.844	1,87
Galicia	325.163	255.293	69.870	689.462	566.294	123.168	2,12
Coruña (A)	147.767	108.657	39.110	296.724	228.785	67.939	2,01
Lugo	44.857	36.310	8.547	72.935	60.429	12.506	1,63
Ourense	27.344	24.959	2.385	54.946	50.042	4.904	2,01
Pontevedra	105.195	85.367	19.828	264.858	227.038	37.820	2,52
Madrid (Comunidad de)	893.889	498.067	395.823	1.689.835	832.221	857.614	1,89
Murcia (Región de)	89.828	74.326	15.503	212.935	172.210	40.725	2,37
Navarra (Comunidad Foral de)	69.388	57.384	12.004	141.043	118.872	22.172	2,03
País Vasco	189.464	133.452	56.012	349.058	239.612	109.446	1,84
Álava	27.873	22.010	5.862	49.200	38.083	11.117	1,77
Guipúzcoa	76.091	51.978	24.113	151.120	100.424	50.695	1,99
Vizcaya	85.501	59.464	26.037	148.738	101.105	47.633	1,74
Rioja (La)	52.658	44.217	8.441	93.819	79.898	13.921	1,78
Ceuta	7.657	6.198	1.459	13.923	12.049	1.874	1,82
Melilla	4.307	3.405	903	12.109	10.393	1.716	2,81

5. Establecimientos, plazas, grados de ocupación y personal empleado

Datos por comunidades autónomas y provincias

Provincias	Número esta- blecimientos abiertos esti- mados según la encuesta	Número de plazas estima- das según la encuesta	Grado de ocupación			Total personal empleado
			Por plazas	Por plazas en fin de semana	Por habita- ciones	
TOTAL	15.138	1.456.152	48,25	53,22	52,43	194.428
Andalucía	2.458	254.592	43,58	52,38	50,53	33.147
Almería	219	28.113	32,74	38,22	42,93	2.478
Cádiz	415	43.346	40,35	48,81	48,63	6.257
Córdoba	177	9.717	45,05	57,18	52,11	1.235
Granada	413	28.091	44,73	60,46	49,23	3.588
Huelva	156	22.590	36,87	51,82	44,05	2.426
Jaén	190	8.906	31,58	44,51	35,15	1.323
Málaga	571	88.024	49,12	54,57	55,12	12.067
Sevilla	317	25.805	50,15	58,90	57,12	3.771
Aragón	789	35.570	33,76	44,80	39,30	4.251
Huesca	302	11.976	27,16	35,47	31,48	1.231
Teruel	209	6.745	27,47	42,93	32,49	808
Zaragoza	278	16.848	40,96	52,17	47,02	2.212
Asturias (Principado de)	629	23.733	33,82	40,63	37,74	2.798
Balears (Illes)	930	246.378	52,68	52,01	52,08	29.714
Canarias	497	202.827	59,21	60,52	63,19	33.636
Palmas (Las)	233	113.919	60,52	62,05	65,08	18.379
Santa Cruz de Tenerife	265	88.907	57,53	58,56	60,80	15.257
Cantabria	352	16.810	41,48	49,59	45,27	2.370
Castilla y León	1.420	60.216	37,12	46,40	41,72	7.818
Ávila	108	4.984	30,95	40,20	33,63	628
Burgos	223	9.314	36,12	43,79	40,69	1.021
León	282	10.832	33,26	37,01	37,79	1.200
Palencia	106	3.701	29,67	41,68	36,28	411
Salamanca	221	10.864	46,33	59,18	50,06	1.564
Segovia	130	5.712	38,28	51,25	41,94	795
Soria	114	3.676	37,37	53,70	39,36	468
Valladolid	145	7.760	40,10	46,03	48,52	1.172
Zamora	91	3.374	30,80	41,69	35,27	558
Castilla-La Mancha	851	34.461	33,01	41,38	36,55	4.071
Albacete	153	6.741	35,28	40,14	39,84	828
Ciudad Real	193	7.444	29,14	38,12	35,34	826
Cuenca	163	5.557	33,06	37,05	35,70	676
Guadalajara	149	5.076	28,44	35,08	30,21	496
Toledo	193	9.643	36,80	50,57	39,05	1.244
Cataluña	1.973	214.969	49,84	56,23	54,64	26.302
Barcelona	917	105.583	55,83	62,78	63,80	14.977
Girona	528	53.925	46,77	49,69	46,41	5.853
Lleida	278	13.399	25,47	35,12	30,29	1.320
Tarragona	250	42.063	46,49	54,90	48,20	4.153
Comunitat Valenciana	1.009	124.887	51,45	53,74	52,79	15.613
Alicante	445	69.159	57,95	58,75	57,21	8.670
Castellón	181	18.354	44,69	49,13	46,95	2.131
Valencia	383	37.374	42,73	46,73	47,33	4.812
Extremadura	389	17.932	38,02	45,98	41,73	2.499
Badajoz	159	8.189	41,95	48,78	45,68	1.156
Cáceres	229	9.743	34,72	43,62	38,35	1.343
Galicia	1.540	63.896	34,66	38,80	39,80	7.438
Coruña (A)	627	25.212	37,79	39,85	44,05	2.818
Lugo	298	9.045	25,95	31,39	31,47	1.008
Ourense	195	6.501	27,08	33,51	33,06	738
Pontevedra	420	23.138	36,79	42,04	40,29	2.875
Madrid (Comunidad de)	1.221	99.706	54,38	61,84	65,79	15.080
Murcia (Región de)	188	17.024	40,10	45,69	43,52	2.621
Navarra (Comunidad Foral de)	277	11.080	40,91	46,84	48,73	1.601
País Vasco	449	24.254	46,17	58,40	56,09	4.229
Álava	76	3.990	39,57	47,23	48,03	589
Guipúzcoa	216	9.349	51,74	65,24	59,12	1.649
Vizcaya	157	10.916	43,81	56,62	56,44	1.991
Rioja (La)	138	6.100	49,29	65,10	55,91	916
Ceuta	16	873	51,45	45,75	52,73	181
Melilla	11	847	46,10	48,51	58,08	144

EOH (ANEXO DE TABLAS) - OCTUBRE 2009 (4/9)

Datos provisionales

6. Distribución porcentual de los viajeros españoles en cada provincia según comunidad autónoma de procedencia

Datos por provincias

(Continúa)

Provincias	Total	Andalucía	Aragón	Asturias (P. de)	Balears (Illes)	Canarias	Cantabria	Castilla y León	Castilla-La Mancha	Cataluña
TOTAL	100	17,80	2,65	2,62	1,91	2,94	1,58	5,45	3,42	15,61
Álava	100	7,10	3,34	3,00	0,99	1,36	1,88	8,01	2,14	12,49
Albacete	100	9,02	1,49	0,89	0,66	0,30	0,69	2,47	23,76	7,59
Alicante	100	6,47	1,43	0,94	0,71	0,83	1,01	4,42	5,94	8,75
Almería	100	51,92	0,99	0,62	0,50	0,33	0,32	1,41	2,86	4,55
Asturias	100	6,65	1,45	12,64	2,16	1,58	3,82	11,21	2,38	6,21
Ávila	100	13,74	1,35	3,21	0,84	3,23	1,28	10,51	5,52	5,12
Badajoz	100	25,11	1,74	1,68	0,51	0,83	1,11	5,37	4,68	5,40
Balears (Illes)	100	14,00	0,53	1,07	26,21	1,31	0,16	3,63	0,87	27,23
Barcelona	100	6,50	2,58	2,02	2,83	2,30	1,11	2,45	1,68	39,24
Burgos	100	5,51	2,97	3,60	1,00	0,64	2,56	15,28	3,30	9,81
Cáceres	100	20,13	1,65	1,73	0,43	1,20	1,28	7,21	4,81	4,96
Cádiz	100	62,23	0,79	1,13	0,85	0,86	0,69	2,48	2,14	3,89
Cantabria	100	6,68	3,69	5,99	1,99	0,81	9,76	9,42	3,22	9,19
Castellón	100	5,03	4,36	1,16	0,53	0,58	0,61	2,44	3,92	20,98
Ciudad Real	100	15,26	1,29	1,22	1,20	0,87	1,40	3,22	16,51	8,07
Córdoba	100	44,61	1,40	0,68	0,99	0,69	1,40	3,24	4,15	6,79
Coruña (A)	100	6,63	1,29	5,57	1,13	1,23	1,30	7,08	1,99	8,78
Cuenca	100	12,17	1,70	1,77	1,10	0,36	0,81	4,35	11,49	7,58
Girona	100	3,34	1,58	0,69	1,64	0,20	0,13	0,99	0,59	75,74
Granada	100	54,30	0,99	0,64	0,70	0,97	0,45	3,59	2,51	5,57
Guadalajara	100	5,85	2,17	1,10	0,62	0,75	0,96	4,73	22,25	11,70
Guipúzcoa	100	4,44	4,69	3,31	1,37	1,00	1,88	7,46	1,68	18,36
Huelva	100	68,03	1,02	0,86	1,12	1,40	0,27	2,12	1,22	2,89
Huesca	100	5,48	25,57	0,84	0,77	0,75	1,61	2,13	2,16	25,65
Jaén	100	54,02	1,84	0,55	0,23	0,68	0,28	1,80	4,54	5,15
León	100	3,48	1,41	9,79	0,80	0,73	2,96	22,94	1,92	7,85
Lleida	100	3,42	3,57	0,56	0,60	0,82	0,34	1,42	0,86	73,34
Lugo	100	3,13	1,13	8,74	0,31	0,67	2,61	6,17	1,43	5,79
Madrid	100	15,28	2,78	3,05	1,97	3,22	2,99	5,07	3,53	12,79
Málaga	100	62,32	1,16	0,59	0,89	1,04	0,39	2,37	2,69	4,34
Murcia	100	14,58	1,89	0,98	1,32	2,44	0,81	3,00	3,36	10,01
Navarra	100	6,09	4,89	1,89	0,71	1,70	1,48	3,87	2,44	16,11
Ourense	100	1,70	0,80	3,63	0,12	0,47	0,42	6,37	1,79	2,12
Palencia	100	3,16	1,61	3,46	0,24	0,25	5,62	21,84	2,98	8,61
Palmas (Las)	100	4,38	0,53	1,29	1,27	33,37	0,49	1,34	0,69	5,38
Pontevedra	100	7,90	1,08	6,98	1,93	1,54	1,54	14,10	2,79	7,29
Rioja (La)	100	5,56	4,83	3,75	1,15	1,56	3,59	6,07	2,80	15,17
Salamanca	100	10,72	1,65	5,04	0,91	0,92	2,77	15,38	3,70	4,75
S. C. Tenerife	100	4,74	0,49	1,28	0,95	32,27	0,42	2,55	1,07	3,61
Segovia	100	9,71	2,11	4,84	0,47	1,01	1,30	10,42	4,26	8,31
Sevilla	100	41,33	1,21	1,27	0,92	1,87	0,67	3,05	2,35	9,31
Soria	100	3,97	4,86	1,68	0,97	0,18	2,27	19,51	4,97	9,56
Tarragona	100	2,85	7,26	0,41	0,73	1,29	1,06	1,87	0,88	59,56
Teruel	100	5,04	15,29	0,89	0,69	0,52	0,54	1,83	2,91	21,29
Toledo	100	13,81	2,38	2,19	0,85	0,70	1,03	7,77	15,09	5,78
Valencia	100	8,80	2,15	1,32	1,69	1,19	0,72	3,57	4,82	14,57
Valladolid	100	6,17	1,90	4,47	1,16	1,85	2,48	22,50	2,79	6,42
Vizcaya	100	4,82	2,11	4,01	1,23	1,15	1,92	5,52	2,21	13,84
Zamora	100	8,32	1,92	7,02	0,64	0,91	2,87	13,13	4,64	6,04
Zaragoza	100	8,92	12,12	1,71	0,61	0,92	1,40	5,60	4,80	21,55
Ceuta	100	53,68	0,40	1,00	0,45	1,44	0,07	0,89	1,67	0,62
Melilla	100	63,05	1,23	0,89	0,95	0,51	-	0,84	0,46	5,50

6. Distribución porcentual de los viajeros españoles en cada provincia según comunidad autónoma de procedencia

Datos por provincias

(Conclusión)

Provincias	Comunitat Valenciana	Extremadura	Galicia	Madrid (C. de)	Murcia (Región de)	Navarra (C. Foral de)	País Vasco	Rioja (La)	Ceuta y Melilla
TOTAL	9,05	1,81	5,32	19,90	2,44	1,33	4,99	0,74	0,44
Álava	5,56	0,90	5,08	19,76	0,52	2,51	23,99	1,07	0,31
Albacete	21,05	0,79	1,38	19,67	7,74	0,74	1,34	0,34	0,08
Alicante	35,27	0,98	1,65	20,82	3,99	1,48	4,30	0,77	0,25
Almería	10,32	0,50	0,46	11,79	10,49	1,10	1,10	0,14	0,59
Asturias	3,78	1,60	11,80	21,25	1,25	2,21	9,13	0,84	0,06
Ávila	5,67	2,30	5,06	35,14	1,37	0,55	3,55	0,87	0,70
Badajoz	5,01	15,73	4,54	22,97	1,32	0,77	2,71	0,39	0,14
Balears (Illes)	3,68	0,18	1,28	17,95	0,44	0,18	1,02	0,19	0,08
Barcelona	7,98	0,88	2,36	18,62	1,45	1,33	5,32	0,67	0,67
Burgos	5,59	2,22	4,88	27,67	1,50	2,71	10,01	0,65	0,09
Cáceres	6,54	13,24	3,36	26,98	0,75	1,34	3,59	0,41	0,38
Cádiz	3,77	2,09	1,92	11,76	1,24	0,53	2,25	0,13	1,25
Cantabria	5,78	1,16	5,84	20,66	1,21	1,95	11,53	1,08	0,05
Castellón	33,85	0,85	1,10	18,84	1,46	0,86	3,10	0,31	0,03
Ciudad Real	11,38	2,49	1,87	26,70	3,74	0,49	3,47	0,55	0,26
Córdoba	6,53	2,62	1,14	20,28	1,88	1,21	1,70	0,21	0,48
Coruña (A)	4,09	1,25	35,29	17,27	1,73	0,64	3,35	1,30	0,07
Cuenca	21,37	2,33	2,00	25,32	3,43	0,59	2,24	0,21	1,21
Girona	3,06	0,48	1,82	6,79	0,30	1,15	0,84	0,63	0,01
Granada	7,29	1,00	1,31	14,34	3,97	0,32	1,13	0,21	0,72
Guadalajara	8,06	1,28	2,22	31,34	1,16	0,72	4,16	0,44	0,49
Guipúzcoa	4,75	1,58	3,27	18,99	1,11	3,62	21,14	1,29	0,04
Huelva	3,65	3,75	2,25	7,88	1,28	0,38	1,37	0,06	0,44
Huesca	9,98	0,98	1,12	13,15	0,59	2,39	5,61	1,21	-
Jaén	7,70	1,67	1,10	13,75	3,77	0,25	2,06	0,33	0,29
León	2,73	1,11	14,49	20,49	0,59	1,73	6,01	0,75	0,23
Lleida	4,35	0,32	1,38	4,56	0,44	1,27	1,85	0,58	0,33
Lugo	2,14	0,47	47,87	13,37	0,59	1,14	3,34	1,00	0,09
Madrid	9,45	2,82	4,43	20,35	3,11	1,60	5,50	1,48	0,59
Málaga	2,76	1,60	1,00	12,65	2,78	0,28	1,44	0,12	1,57
Murcia	17,11	0,59	1,32	17,40	22,84	0,34	1,64	0,23	0,14
Navarra	7,61	0,92	2,89	23,08	0,90	9,87	14,53	0,95	0,09
Ourense	1,46	0,70	64,31	11,81	0,66	0,52	2,57	0,48	0,07
Palencia	5,66	1,46	6,59	24,07	2,28	1,74	8,64	1,76	0,04
Palmas (Las)	1,25	0,16	1,95	44,16	0,43	0,34	2,69	0,10	0,16
Pontevedra	3,82	3,08	25,17	15,16	1,30	0,58	5,13	0,55	0,05
Rioja (La)	8,33	0,39	3,56	21,32	1,98	2,61	14,15	3,04	0,15
Salamanca	6,13	3,76	5,70	27,98	1,12	1,50	7,09	0,74	0,12
S. C. Tenerife	0,70	0,26	1,83	46,30	0,14	0,30	3,00	0,06	0,03
Segovia	8,19	1,00	4,13	33,33	2,08	0,87	6,97	0,78	0,24
Sevilla	5,09	2,84	1,98	22,67	1,85	0,63	1,99	0,30	0,67
Soria	5,79	0,71	4,05	28,83	0,60	4,10	7,12	0,78	0,04
Tarragona	9,14	0,21	0,79	6,22	0,75	2,21	3,76	0,90	0,13
Teruel	30,24	0,67	1,01	12,86	1,41	0,85	3,00	0,91	0,06
Toledo	10,11	2,75	2,86	22,28	2,68	1,11	7,11	0,96	0,53
Valencia	27,22	0,93	2,38	22,52	3,14	0,95	2,72	0,52	0,78
Valladolid	5,43	1,63	7,89	25,51	1,18	1,23	6,37	0,86	0,15
Vizcaya	4,00	0,79	3,94	22,17	2,12	2,95	24,91	2,28	0,03
Zamora	5,25	1,87	12,98	23,12	2,74	0,59	7,51	0,39	0,07
Zaragoza	8,12	1,32	2,83	20,25	0,93	1,88	5,69	1,23	0,13
Ceuta	1,19	1,14	0,67	21,74	2,80	0,20	1,27	0,30	10,48
Melilla	3,53	0,31	1,30	10,73	1,84	0,52	-	-	8,36

7. Distribución porcentual de las pernoctaciones en cada provincia según comunidad autónoma de procedencia

Datos por provincias

(Continúa)

Provincias	Total	Andalucía	Aragón	Asturias (P. de)	Balears (Illes)	Canarias	Cantabria	Castilla y León	Castilla-La Mancha	Cataluña
TOTAL	100	16,70	2,64	2,59	1,93	3,39	1,48	5,65	3,62	14,85
Álava	100	7,46	2,86	3,25	0,75	1,53	1,83	10,78	2,38	12,68
Albacete	100	8,74	1,50	0,59	0,56	0,21	0,56	2,25	29,51	6,96
Alicante	100	6,07	2,46	3,29	0,34	0,82	1,93	8,01	5,69	6,05
Almería	100	47,47	0,89	0,87	0,54	0,41	0,26	1,69	4,43	4,09
Asturias	100	8,72	1,45	10,29	2,07	1,93	3,11	10,08	2,45	6,93
Ávila	100	14,14	1,53	2,84	0,65	2,72	0,89	11,47	4,86	7,31
Badajoz	100	25,29	2,51	1,60	0,48	0,70	1,17	4,17	5,22	4,83
Balears (Illes)	100	21,22	0,33	1,11	18,07	1,76	0,30	2,95	0,50	30,47
Barcelona	100	7,57	2,19	2,11	2,64	2,28	1,11	2,60	1,74	38,84
Burgos	100	5,88	2,54	3,50	0,72	0,67	2,20	17,82	3,30	8,31
Cáceres	100	17,51	2,08	1,50	0,43	0,85	1,08	6,04	4,27	5,52
Cádiz	100	55,83	0,68	1,88	0,87	0,86	0,68	2,82	2,63	4,70
Cantabria	100	8,56	3,73	5,39	3,05	1,06	7,74	8,79	4,25	10,95
Castellón	100	4,70	4,83	1,35	0,67	0,76	0,96	3,30	4,45	14,40
Ciudad Real	100	15,80	1,15	0,85	1,22	0,86	1,23	2,36	17,54	7,95
Córdoba	100	42,32	1,53	0,78	1,02	0,71	1,00	3,27	4,08	7,46
Coruña (A)	100	7,42	1,49	4,60	1,28	1,58	1,45	6,20	2,62	7,88
Cuenca	100	16,05	1,92	1,46	0,94	0,30	0,54	3,79	11,41	8,77
Girona	100	6,00	1,70	0,53	2,40	0,51	1,68	0,99	0,60	64,84
Granada	100	49,64	0,92	0,84	0,78	1,41	0,34	4,86	3,95	5,48
Guadalajara	100	5,68	2,42	1,14	0,83	0,80	1,01	6,18	24,48	9,72
Guipúzcoa	100	4,93	4,70	3,99	1,30	1,42	1,86	6,70	1,93	20,11
Huelva	100	57,25	1,44	1,84	1,52	1,51	0,42	3,73	2,22	3,65
Huesca	100	4,91	26,29	0,94	0,99	0,63	1,23	2,29	2,49	25,17
Jaén	100	50,80	1,59	0,54	0,30	1,68	0,23	1,70	4,22	8,39
León	100	4,51	1,13	10,22	0,63	0,91	2,57	26,05	1,69	6,92
Lleida	100	3,08	3,00	0,42	0,42	1,35	0,31	1,25	0,67	75,22
Lugo	100	2,93	0,91	8,74	0,31	0,60	2,78	6,09	1,61	4,72
Madrid	100	15,79	2,65	3,20	2,00	3,86	2,83	5,18	3,82	13,20
Málaga	100	55,38	1,79	0,65	0,90	1,30	0,63	4,35	4,23	3,90
Murcia	100	13,67	2,23	0,93	1,11	3,59	0,99	4,31	3,33	11,99
Navarra	100	6,73	5,42	1,43	0,68	1,73	1,60	3,15	3,52	15,46
Ourense	100	1,54	0,79	3,79	0,14	0,48	0,38	7,52	2,04	2,16
Palencia	100	3,32	1,61	3,38	0,32	0,16	4,48	25,85	3,76	7,88
Palmas (Las)	100	4,09	0,65	1,97	1,33	23,38	0,99	1,52	0,99	6,29
Pontevedra	100	8,24	1,23	6,45	2,01	1,79	1,55	11,53	2,77	6,14
Rioja (La)	100	5,41	4,34	3,44	1,64	1,42	3,51	7,38	2,70	13,85
Salamanca	100	8,64	1,27	5,57	0,72	0,94	2,15	22,34	4,72	3,82
S. C. Tenerife	100	4,48	0,58	1,57	1,22	21,61	0,68	3,09	1,12	3,94
Segovia	100	9,56	2,34	3,60	0,53	1,10	1,25	10,63	4,38	10,01
Sevilla	100	36,88	1,24	1,37	0,88	1,96	0,68	3,50	2,62	10,08
Soria	100	3,31	5,82	1,47	0,98	0,17	2,14	21,13	4,71	9,88
Tarragona	100	2,86	6,94	0,40	0,52	1,97	1,14	2,72	0,82	57,00
Teruel	100	5,53	15,55	3,00	0,64	0,41	0,42	1,47	2,79	19,97
Toledo	100	14,00	4,68	1,92	0,70	0,85	1,16	7,37	13,30	6,45
Valencia	100	9,12	1,86	1,64	1,45	1,20	0,61	4,33	5,06	12,77
Valladolid	100	6,46	1,80	4,30	1,30	2,44	2,18	22,20	3,12	5,99
Vizcaya	100	5,65	2,11	4,21	1,40	1,36	1,81	5,37	2,28	14,59
Zamora	100	7,29	1,53	5,98	1,33	0,82	2,35	13,22	4,80	7,01
Zaragoza	100	8,72	13,38	1,66	0,63	1,04	1,39	5,28	4,67	20,20
Ceuta	100	54,54	0,45	1,54	0,76	1,03	0,08	0,79	2,66	0,57
Melilla	100	67,69	0,59	1,32	0,62	0,89	-	0,39	0,50	3,48

7. Distribución porcentual de las pernoctaciones en cada provincia según comunidad autónoma de procedencia

Datos por provincias

(Conclusión)

Provincias	Comunitat Valenciana	Extremadura	Galicia	Madrid (C. de)	Murcia (Región de)	Navarra (C. Foral de)	País Vasco	Rioja (La)	Ceuta y Melilla
TOTAL	9,31	1,69	5,22	21,14	2,13	1,44	5,09	0,74	0,39
Álava	5,67	0,80	5,38	19,85	0,61	2,47	20,26	1,22	0,23
Albacete	18,31	0,67	1,44	20,41	6,50	0,57	0,99	0,17	0,07
Alicante	22,85	1,19	1,85	22,80	2,52	3,32	9,17	1,43	0,22
Almería	13,06	0,63	0,53	13,32	8,12	1,82	1,20	0,26	0,40
Asturias	4,87	1,92	11,02	22,45	1,51	2,43	8,08	0,65	0,03
Ávila	4,96	3,27	4,81	33,77	1,14	0,43	3,86	0,76	0,59
Badajoz	5,33	16,13	7,50	18,88	2,10	0,93	2,46	0,61	0,09
Balears (Illes)	4,07	0,25	1,55	15,78	0,25	0,13	1,04	0,15	0,06
Barcelona	7,80	0,92	2,99	18,42	1,37	1,14	5,07	0,64	0,56
Burgos	8,25	1,51	5,08	26,64	1,28	2,21	9,44	0,59	0,08
Cáceres	6,94	13,32	3,51	30,07	0,55	2,00	3,67	0,37	0,28
Cádiz	5,09	2,05	1,84	13,37	1,04	0,51	3,37	0,15	1,63
Cantabria	7,44	1,11	5,54	19,51	1,95	1,30	8,49	1,01	0,12
Castellón	32,84	0,98	0,70	22,72	0,88	1,15	4,80	0,46	0,06
Ciudad Real	11,67	2,66	2,35	25,24	4,12	0,48	3,31	0,61	0,62
Córdoba	7,91	2,32	1,14	20,55	1,94	1,33	1,91	0,19	0,55
Coruña (A)	4,06	1,43	37,75	15,06	2,14	0,53	3,29	1,14	0,06
Cuenca	20,19	1,70	1,76	23,74	3,17	0,60	2,02	0,13	1,51
Girona	5,20	0,65	2,23	10,02	0,23	0,82	0,84	0,76	0,01
Granada	8,19	0,77	1,86	14,55	3,23	0,50	1,66	0,19	0,82
Guadalajara	8,25	1,97	2,12	30,30	1,03	0,67	2,71	0,40	0,29
Guipúzcoa	4,77	1,59	3,32	18,69	0,90	2,83	19,40	1,52	0,05
Huelva	4,48	3,96	2,20	8,78	1,54	0,57	2,48	2,12	0,29
Huesca	12,11	0,73	1,15	12,80	0,66	1,94	4,71	0,95	-
Jaén	8,90	1,25	0,91	13,04	4,09	0,19	1,75	0,21	0,21
León	2,68	1,13	14,14	18,90	0,54	1,52	5,66	0,65	0,15
Lleida	4,00	0,31	1,24	4,62	0,38	1,02	2,00	0,43	0,29
Lugo	2,53	0,49	47,08	16,18	0,46	0,93	2,89	0,70	0,06
Madrid	9,55	2,89	5,12	18,20	2,76	1,55	5,42	1,42	0,56
Málaga	3,21	1,40	1,13	13,02	3,33	0,34	3,16	0,10	1,18
Murcia	15,97	0,72	1,31	20,63	16,22	0,39	2,17	0,26	0,18
Navarra	7,29	0,73	3,13	20,63	0,85	13,39	13,27	0,95	0,04
Ourense	1,39	0,52	60,67	14,89	0,63	0,50	2,14	0,35	0,05
Palencia	4,45	1,41	6,01	25,27	1,61	1,68	7,55	1,20	0,05
Palmas (Las)	1,29	0,23	3,08	49,19	0,32	0,37	4,04	0,13	0,13
Pontevedra	4,45	4,60	23,28	15,27	1,91	1,79	6,53	0,42	0,06
Rioja (La)	8,93	0,40	3,66	21,78	1,59	2,01	14,35	3,43	0,15
Salamanca	7,15	3,63	4,92	25,04	0,96	1,37	6,15	0,51	0,09
S. C. Tenerife	0,62	0,38	2,74	52,94	0,14	0,44	4,27	0,16	0,04
Segovia	10,01	0,92	3,01	31,89	2,88	0,79	6,29	0,63	0,19
Sevilla	6,28	2,63	2,14	23,65	2,14	0,69	2,35	0,27	0,63
Soria	6,82	1,34	4,37	26,00	0,67	3,28	7,04	0,84	0,05
Tarragona	8,01	0,19	1,38	6,18	0,73	2,89	4,97	1,18	0,12
Teruel	30,27	0,89	0,97	12,23	1,63	0,63	3,03	0,54	0,03
Toledo	10,94	2,47	3,35	20,62	2,59	1,13	7,04	0,96	0,45
Valencia	28,81	0,77	2,32	21,94	2,48	0,95	2,98	0,63	1,06
Valladolid	6,09	1,72	7,31	25,85	0,99	1,34	5,84	0,91	0,15
Vizcaya	4,71	0,92	4,85	23,07	2,19	2,47	20,97	2,00	0,04
Zamora	4,75	1,66	12,60	21,75	4,05	0,47	9,99	0,35	0,05
Zaragoza	7,60	1,48	3,13	21,68	1,09	1,47	5,24	1,13	0,21
Ceuta	0,72	2,53	0,49	20,21	1,42	0,18	0,98	0,15	10,90
Melilla	1,99	0,09	1,98	13,41	1,18	0,94	-	-	4,94

8. Viajeros y pernoctaciones según país de residencia

Datos por países

Países	Viajeros		Pernoctaciones	
	Total	%	Total	%
TOTAL	7.060.755	100,00	21.982.122	100,00
Residentes en España	3.975.392	56,30	8.791.205	39,99
Residentes en el extranjero	3.085.364	43,70	13.190.917	60,01
TOTAL residentes en el extranjero	3.085.364	100,00	13.190.917	100,00
TOTAL residentes en U.E. (sin España)	2.339.156	75,81	11.275.348	85,48
- Alemania	637.563	20,66	4.075.713	30,90
- Austria	25.218	0,82	100.019	0,76
- Bélgica	69.601	2,26	345.521	2,62
- Dinamarca	40.249	1,30	171.942	1,30
- Finlandia	24.189	0,78	91.193	0,69
- Francia	323.072	10,47	851.443	6,45
- Grecia	13.985	0,45	34.836	0,26
- Irlanda	51.113	1,66	219.142	1,66
- Italia	148.349	4,81	378.202	2,87
- Luxemburgo	4.620	0,15	22.836	0,17
- Países Bajos	123.832	4,01	549.004	4,16
- Polonia	22.305	0,72	84.332	0,64
- Portugal	93.473	3,03	196.502	1,49
- Reino Unido	640.898	20,77	3.709.065	28,12
- República Checa	10.370	0,34	35.162	0,27
- Suecia	61.510	1,99	273.312	2,07
- Resto de la UE*	48.809	1,58	137.125	1,04
Noruega	30.490	0,99	146.752	1,11
Rusia	30.789	1,00	124.993	0,95
Suiza	59.315	1,92	272.476	2,07
Resto de Europa	52.717	1,71	150.785	1,14
Japón	55.586	1,80	88.936	0,67
Estados Unidos	160.621	5,21	341.871	2,59
Resto de América	186.288	6,04	413.908	3,14
Países africanos	28.215	0,91	60.616	0,46
Resto del mundo	142.188	4,61	315.232	2,39

*Países incluidos en Resto de la UE: Bulgaria, Chipre, Eslovaquia, Eslovenia, Estonia, Hungría, Letonia, Lituania, Malta y Rumanía