

22 de noviembre de 2012

Coyuntura Turística Hotelera (EOH/IPH/IRSH)
Octubre 2012. *Datos provisionales*

Las pernoctaciones en establecimientos hoteleros disminuyen un 3,6% en octubre respecto al mismo mes de 2011

Los hoteles ingresan 37,2 euros por habitación disponible y facturan 67,9 euros de media por habitación ocupada

Durante el mes de octubre se registran 23,9 millones de pernoctaciones en establecimientos hoteleros, con un descenso del 3,6% respecto al mismo mes de 2011. Las pernoctaciones de residentes disminuyen un 11,1%, mientras que las de no residentes experimentan un crecimiento del 0,4%.

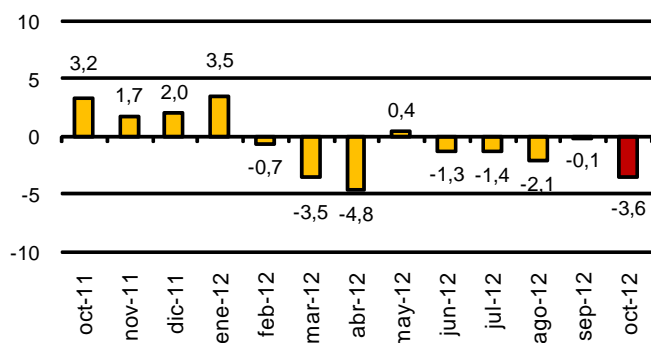
La estancia media sube un 1,9%, situándose en 3,3 pernoctaciones por viajero.

Durante los 10 primeros meses del año las pernoctaciones disminuyen un 1,5% respecto al mismo periodo del año anterior.

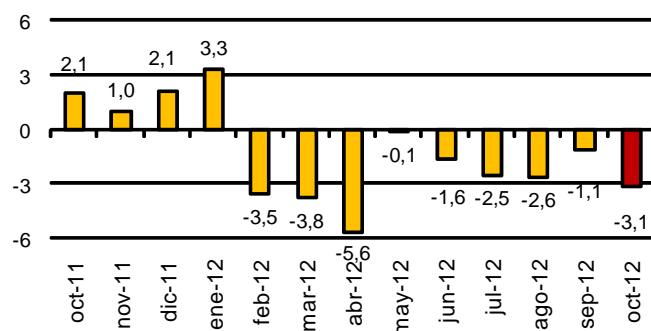
Por su parte, **el Índice de Precios Hoteleros (IPH) registra un descenso anual del 1,3%**, tasa inferior en 1,6 puntos a la registrada en octubre de 2011. Respecto a los indicadores de rentabilidad del sector hotelero, la facturación por habitación ocupada alcanza un valor medio de 67,9 euros (un euro más que hace un año) y el ingreso por habitación disponible se sitúa en 37,2 euros (0,6 euros menos).

En octubre se cubren el 50,3% de las plazas ofertadas, con un descenso anual del 3,1%. El grado de ocupación por plazas en fin de semana sube un 2,1% y se sitúa en el 57,4%.

Tasa de variación interanual de las pernoctaciones en %



Tasa de variación interanual del grado de ocupación por plazas en %

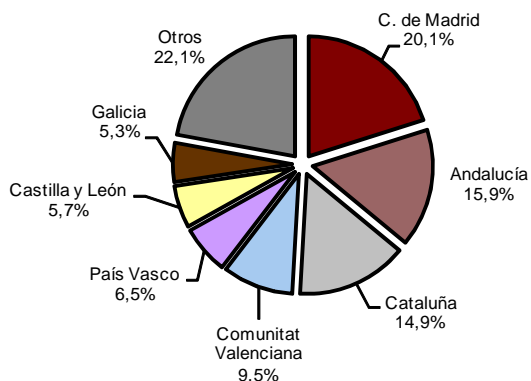


Pernoctaciones de viajeros residentes en el extranjero

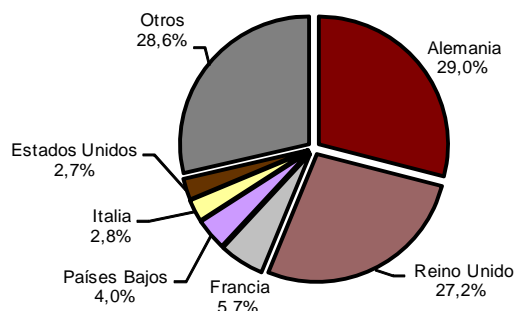
Los viajeros procedentes de Alemania y Reino Unido realizan más de 9,1 millones de pernoctaciones en octubre. El mercado alemán experimenta un descenso anual del 3,5% y el británico crece un 7,1%.

Las pernoctaciones de los viajeros procedentes de Francia, Países Bajos e Italia (los siguientes mercados emisores) registran tasas anuales del -16,3%, -9,2% y -20,2%, respectivamente.

Pernoctaciones de los viajeros residentes en España según procedencia en %



Pernoctaciones de los viajeros residentes en el extranjero según procedencia en %

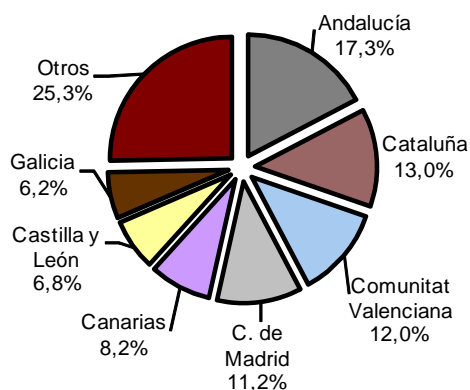


Principales destinos

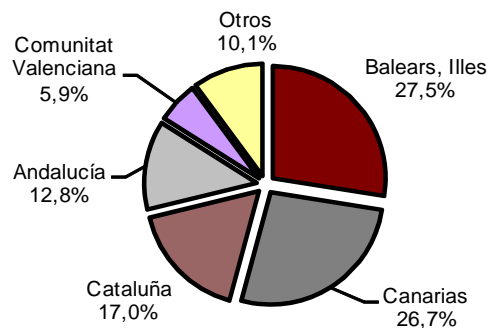
El principal destino elegido por los no residentes es Illes Balears. En esta comunidad las pernoctaciones de extranjeros aumentan un 2,6%. Le siguen Canarias, con una tasa anual del 2,6%, y Cataluña, con un decrecimiento del 0,7%.

Andalucía, Cataluña y Comunitat Valenciana son los destinos principales de los viajeros residentes en España, con tasas anuales de pernoctaciones del -10,8%, -12,3% y -14,4%, respectivamente.

Distribución de las pernoctaciones de los viajeros residentes en España en %



Distribución de las pernoctaciones de los viajeros residentes en el extranjero en %



Resultados por comunidades autónomas, zonas turísticas y puntos turísticos

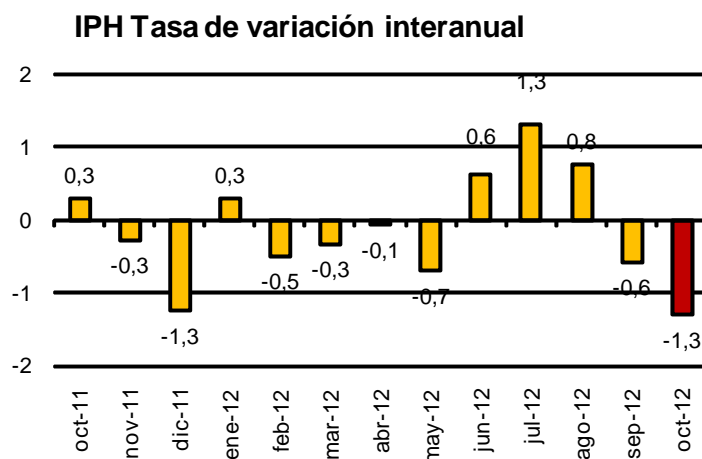
Canarias es la comunidad autónoma con el mayor grado de ocupación por plazas durante el mes de septiembre (68,7%). Le siguen Illes Balears (58,9%) y Comunidad de Madrid (55,3%).

Las zonas turísticas con mayores grados de ocupación y pernoctaciones se sitúan en las islas y costas. El Sur de Tenerife presenta tanto el mayor grado de ocupación por plazas (76,5%) como el mayor grado de ocupación por plazas en fin de semana (79,3%). En la isla de Mallorca se registran más de 3,9 millones pernoctaciones en octubre.

Los puntos turísticos con mayor número de pernoctaciones son Barcelona, Madrid y San Bartolomé de Tirajana. Arona alcanza tanto el grado de ocupación por plazas más elevado (82,6%) como el mayor grado de ocupación en fin de semana (85,0%).

Evolución del Índice de Precios Hoteleros

La variación anual del Índice de Precios Hoteleros (IPH) es del -1,3% en octubre, tasa inferior en 0,7 puntos a la obtenida el mes pasado y 1,6 puntos menor que la registrada hace un año.



IPH por comunidades autónomas

Cataluña, Canarias, Andalucía e Illes Balears que representan el 66,1% del peso total del IPH en el mes de octubre, muestran evoluciones diferentes en sus precios.

Cataluña, que tiene el mayor peso en la estructura de ponderaciones este mes, presenta una tasa anual del -1,5%, superior en 0,3 puntos a la estimada en septiembre. Los precios hoteleros registran una variación del 1,6% en Canarias, frente al 1,2% registrado el mes precedente. Andalucía muestra una tasa del -3,7%, frente al -3,9% del mes pasado. En Illes Balears, la variación es del 1,6%, 3,6 puntos menos que en septiembre.

IPH por categorías

Los precios hoteleros bajan en los establecimientos dos estrellas de oro (-2,6%), en los de tres estrellas de oro y una estrella de oro (-2,5% en ambos casos), en los de cuatro estrellas de oro (-0,9%), en los de una estrella de plata (-0,8%) y en los de tres y dos estrellas de plata (-0,6%).

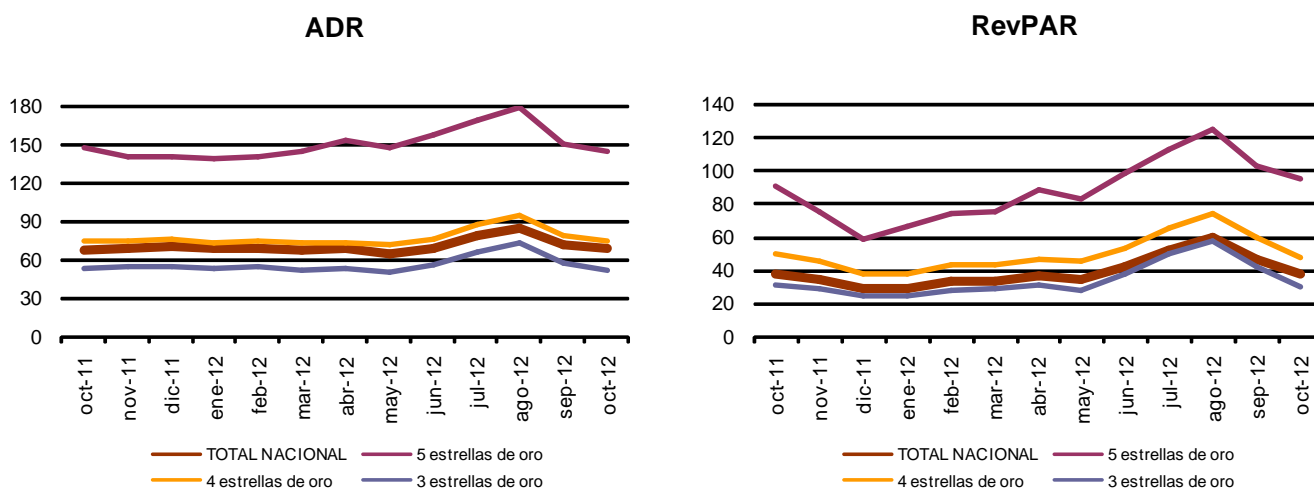
Por el contrario, los precios suben en los hoteles de cinco estrellas de oro (0,1%).

Indicadores de Rentabilidad del Sector Hotelero

La facturación media de los hoteles por cada habitación ocupada (ADR) es de 67,9 euros en octubre, superior en un euro a la del mismo mes de 2011.

Por su parte el ingreso por habitación disponible (RevPAR), que está condicionado por la ocupación registrada en los establecimientos hoteleros, alcanza los 37,2 euros, con un descenso de 0,6 euros.

Por categorías, la facturación media es de 144,8 euros para los hoteles de cinco estrellas, de 74,2 euros para los de cuatro y de 51,7 para los de tres estrellas. Los ingresos por habitación disponible para estas mismas categorías son de 94,5, 47,9 y 29,4 euros, respectivamente.



Más información en **INEbase** – www.ine.es Todas las notas de prensa en: www.ine.es/prensa/prensa.htm

Gabinete de prensa: Teléfonos: 91 583 93 63 / 94 08 – Fax: 91 583 90 87 - gprensa@ine.es

Área de información: Teléfono: 91 583 91 00 – Fax: 91 583 91 58 – www.ine.es/infoine

Encuesta de Ocupación en Alojamientos Turísticos (Establecimientos hoteleros)

Octubre 2012

Datos provisionales

1. Número de viajeros, pernoctaciones y estancia media según categoría del establecimiento

Categoría	Número de viajeros			Número de pernoctaciones			Estancia media
	Total	Residentes en España	Residentes en el extranjero	Total	Residentes en España	Residentes en el extranjero	
TOTAL	7.261.458	3.548.102	3.713.356	23.875.182	7.568.935	16.306.246	3,29
HOTELES: Estrellas oro							
Cinco	450.530	145.056	305.475	1.475.938	290.608	1.185.330	3,28
Cuatro	3.368.760	1.539.879	1.828.880	11.583.992	3.241.984	8.342.007	3,44
Tres	2.053.658	978.477	1.075.180	7.565.760	2.245.571	5.320.189	3,68
Dos	552.224	352.831	199.393	1.335.382	701.655	633.727	2,42
Una	193.158	124.542	68.616	430.944	234.673	196.271	2,23
HOSTALES: Estrellas plata							
Tres y dos	355.797	230.415	125.382	824.534	453.658	370.876	2,32
Una	287.332	176.902	110.429	658.632	400.786	257.846	2,29
Tasa interanual	-5,37	-9,24	-1,35	-3,59	-11,13	0,36	1,88
Tasa interanual acumulada	-2,37	-5,90	1,57	-1,54	-7,88	2,39	0,85

2. Establecimientos, plazas, grados de ocupación y personal empleado según categoría del establecimiento

Categoría	Número establecimientos abiertos estimados según la encuesta	Número de plazas estimadas según la encuesta	Grado de ocupación			Total personal empleado
			Por plazas	Por plazas en fin de semana	Por habitaciones	
TOTAL	15.268	1.512.498	50,28	57,42	55,03	192.882
HOTELES: Estrellas oro						
Cinco	269	84.769	55,40	63,33	65,55	23.818
Cuatro	2.125	639.102	57,65	64,89	64,75	90.667
Tres	2.605	442.345	54,47	60,72	57,40	50.702
Dos	1.900	117.760	36,32	46,56	40,52	10.049
Una	1.178	47.535	29,06	36,09	33,26	3.943
HOSTALES: Estrellas plata						
Tres y dos	3.103	95.796	27,58	35,21	31,06	7.755
Una	4.088	85.192	24,90	30,37	29,50	5.949
Tasa interanual	-0,46	-0,59	-3,11	2,06	-2,78	-4,34

3. Viajeros, pernoctaciones, estancia media, grados de ocupación y personal empleado

Datos por zonas y puntos turísticos

	Viajeros		Pernoctaciones		Grado ocupación			Estancia media	Total personal empleado
	Residentes en España	Residentes en el extranjero	Residentes en España	Residentes en el extranjero	Por plazas	Por plazas fin de semana	Por habitaciones		

Zonas turísticas con mayor grado de ocupación en el mes

Sur de Tenerife	32.852	179.441	147.528	1.423.593	76,54	79,34	82,42	7,40	11.947
Sur de Gran Canaria	30.855	132.545	129.868	1.094.695	72,96	73,66	76,85	7,49	9.330
Barcelona	130.755	510.678	253.376	1.360.253	71,47	78,06	83,20	2,52	12.337
Isla de Tenerife	67.719	208.629	264.704	1.629.415	70,86	73,96	75,31	6,85	15.119
Isla de Gran Canaria	51.153	144.251	181.721	1.140.039	70,31	71,28	74,62	6,76	10.273
Isla de Lanzarote	19.815	71.942	110.430	638.111	69,29	70,34	74,37	8,16	5.119
Isla de Fuerteventura	10.568	105.969	44.137	882.687	65,62	65,35	71,30	7,95	6.737
Isla de Mallorca	64.383	519.291	161.792	3.749.048	61,59	62,93	61,43	6,70	25.045

Zonas turísticas con mayor número de pernoctaciones en el mes*

Palma - Calvià	34.484	221.742	83.646	1.336.368	60,77	65,66	64,41	5,54	10.088
Costa del Sol	121.134	233.991	292.441	1.064.225	56,30	60,53	60,63	3,82	10.256
Costa Blanca	123.554	130.531	535.990	701.325	59,80	66,34	61,92	4,87	7.776
Costa Brava	84.271	139.250	162.106	512.452	42,72	52,45	47,59	3,02	5.202
Islas de Ibiza-Formentera	14.706	69.822	44.088	539.756	53,26	56,33	54,85	6,91	4.156
Costa Daurada	81.441	62.512	199.562	338.731	46,73	56,51	51,43	3,74	3.438
Costa de la Luz de Cádiz	69.748	60.698	164.328	284.541	41,13	46,93	47,62	3,44	4.266
Isla de Menorca	6.420	20.938	22.272	203.455	40,05	35,55	38,48	8,25	1.502

Puntos turísticos con mayor grado de ocupación en el mes

Arona	6.568	54.958	36.303	440.192	82,61	84,97	89,46	7,74	3.151
Adeje	13.722	97.186	68.053	761.594	76,02	78,47	81,85	7,48	6.542
Benidorm	62.599	81.949	403.371	535.729	74,93	80,60	75,84	6,50	5.044
San Bartolomé de Tirajana	26.416	96.024	115.189	825.985	74,72	73,72	78,48	7,69	7.431
Son Servera	885	21.343	1.834	193.123	74,23	70,81	67,27	8,77	1.246
Barcelona	121.257	494.260	232.450	1.322.696	72,24	78,65	83,50	2,53	11.991
Torremolinos	26.468	53.021	91.916	316.989	71,17	78,45	78,53	5,14	2.463
Tías	3.835	20.727	20.709	188.789	70,41	69,67	78,84	8,53	1.441
Yaiza	10.785	35.242	65.697	298.057	69,65	73,26	76,36	7,90	2.502
Mogán	4.623	36.728	16.237	268.313	67,94	74,31	71,67	6,88	1.900

Puntos turísticos con mayor número de pernoctaciones en el mes*

Madrid	360.096	396.153	627.590	885.586	60,31	70,80	75,09	2,00	12.159
Calvià	6.497	88.156	21.739	671.748	56,25	58,37	57,07	7,33	4.844
Palma	30.594	126.460	65.503	594.137	63,64	73,69	73,50	4,20	4.964
Pájara	4.598	70.706	23.320	599.178	67,74	66,12	71,46	8,27	4.627
Sant Llorenç des Cardassar	2.622	51.793	6.199	421.578	62,13	64,52	64,89	7,86	2.483
Sevilla	83.247	102.432	148.149	207.518	59,74	72,08	68,49	1,92	2.845
Lloret de Mar	17.911	55.867	43.868	289.107	54,97	61,29	61,06	4,51	1.778
Salou	30.849	33.784	92.322	228.634	56,85	69,90	62,13	4,97	1.439
Muro	1.401	33.745	3.158	286.733	59,27	54,52	55,03	8,25	1.922
Santa Margalida	2.426	33.438	4.832	281.175	66,55	63,10	62,28	7,97	1.518

*Sin considerar los incluidos en la tabla anterior, por aparecer también con mayor grado de ocupación.

4. Viajeros, pernoctaciones, estancia media

Datos por comunidades y ciudades autónomas y provincias

	Número de viajeros			Número de pernoctaciones			Estancia media
	Total	Residentes en España	Residentes en el extranjero	Total	Residentes en España	Residentes en el extranjero	
TOTAL	7.261.458	3.548.102	3.713.356	23.875.182	7.568.935	16.306.246	3,29
Andalucía	1.255.822	624.459	631.363	3.394.553	1.311.864	2.082.688	2,70
Almería	59.757	46.154	13.603	185.444	119.569	65.874	3,10
Cádiz	170.610	92.797	77.813	524.703	204.931	319.772	3,08
Córdoba	101.663	56.000	45.662	156.601	91.673	64.928	1,54
Granada	191.850	101.315	90.534	394.150	210.899	183.252	2,05
Huelva	55.719	40.052	15.668	184.249	96.210	88.038	3,31
Jaén	42.941	35.803	7.137	72.594	62.871	9.724	1,69
Málaga	394.758	139.615	255.143	1.426.880	325.168	1.101.712	3,61
Sevilla	238.525	112.722	125.803	449.932	200.543	249.388	1,89
Aragón	191.686	149.731	41.954	354.419	286.254	68.165	1,85
Huesca	40.701	34.065	6.636	84.202	72.921	11.281	2,07
Teruel	30.893	28.078	2.815	54.586	50.036	4.549	1,77
Zaragoza	120.092	87.588	32.503	215.631	163.296	52.335	1,80
Asturias, Principado de	110.768	94.602	16.166	215.489	188.416	27.073	1,95
Baleares, Illes	695.560	85.509	610.052	4.720.411	228.152	4.492.259	6,79
Canarias	697.703	157.502	540.202	4.974.027	621.577	4.352.449	7,13
Palmas, Las	403.699	81.537	322.162	2.997.125	336.288	2.660.837	7,42
Santa Cruz de Tenerife	294.004	75.965	218.040	1.976.902	285.289	1.691.613	6,72
Cantabria	83.723	67.919	15.803	182.705	152.028	30.677	2,18
Castilla y León	376.911	296.109	80.802	626.128	511.612	114.516	1,66
Ávila	27.384	21.717	5.666	43.428	34.461	8.966	1,59
Burgos	67.637	46.733	20.904	103.708	77.187	26.520	1,53
León	61.465	47.666	13.799	99.703	82.921	16.782	1,62
Palencia	15.328	11.877	3.451	26.073	21.425	4.648	1,70
Salamanca	76.681	55.883	20.798	144.892	113.780	31.112	1,89
Segovia	34.774	28.353	6.421	54.884	45.832	9.052	1,58
Soria	18.982	17.638	1.345	32.864	30.602	2.262	1,73
Valladolid	55.521	48.829	6.692	92.030	79.371	12.660	1,66
Zamora	19.140	17.414	1.726	28.547	26.033	2.514	1,49
Castilla-La Mancha	170.969	141.575	29.394	294.581	247.738	46.843	1,72
Albacete	30.441	28.294	2.148	66.805	62.458	4.346	2,19
Ciudad Real	28.774	25.046	3.728	50.035	44.630	5.406	1,74
Cuenca	27.670	24.080	3.590	45.437	39.967	5.470	1,64
Guadalajara	21.840	19.222	2.617	35.631	30.811	4.820	1,63
Toledo	62.244	44.933	17.311	96.674	69.873	26.801	1,55
Cataluña	1.368.458	505.454	863.004	3.751.925	986.846	2.765.079	2,74
Barcelona	911.202	259.938	651.264	2.386.622	490.352	1.896.270	2,62
Girona	244.009	102.203	141.805	705.232	187.950	517.282	2,89
Lleida	54.333	49.041	5.292	96.262	87.643	8.620	1,77
Tarragona	158.914	94.272	64.642	563.808	220.901	342.907	3,55
Comunitat Valenciana	537.126	300.818	236.308	1.880.643	910.642	970.001	3,50
Alicante/Alacant	269.286	134.718	134.568	1.268.190	553.511	714.679	4,71
Castellón/Castelló	65.611	48.665	16.946	192.166	133.926	58.240	2,93
Valencia/València	202.229	117.435	84.794	420.287	223.205	197.082	2,08
Extremadura	108.096	92.200	15.896	200.570	177.912	22.658	1,86
Badajoz	52.711	42.878	9.833	93.305	79.947	13.358	1,77
Cáceres	55.385	49.322	6.063	107.266	97.965	9.301	1,94
Galicia	291.458	218.962	72.496	596.271	471.976	124.295	2,05
Coruña, A	131.688	89.033	42.654	259.020	184.128	74.892	1,97
Lugo	46.451	34.129	12.322	71.410	56.770	14.641	1,54
Ourense	25.376	23.341	2.036	46.469	42.368	4.101	1,83
Pontevedra	87.943	72.459	15.484	219.373	188.712	30.661	2,49
Madrid, Comunidad de	933.173	496.653	436.520	1.809.453	844.887	964.565	1,94
Murcia, Región de	88.506	70.371	18.135	203.222	153.761	49.461	2,30
Navarra, Comunidad Foral de	73.062	57.295	15.767	145.106	119.768	25.337	1,99
País Vasco	218.869	141.822	77.047	415.424	264.931	150.493	1,90
Araba/Álava	28.385	21.339	7.046	52.900	39.591	13.309	1,86
Bizkaia	110.582	73.459	37.123	205.254	132.329	72.925	1,86
Gipuzkoa	79.903	47.024	32.879	157.270	93.011	64.260	1,97
Rioja, La	48.827	39.408	9.420	87.389	72.931	14.458	1,79
Ceuta	5.787	4.035	1.752	11.652	8.316	3.336	2,01
Melilla	4.954	3.679	1.275	11.214	9.322	1.891	2,26

5. Establecimientos, plazas, grados de ocupación y personal empleado

Datos por comunidades y ciudades autónomas y provincias

	Número esta- blecimientos abiertos esti- mados según la encuesta	Número de plazas estimadas según la encuesta	Grado de ocupación			Total personal empleado
			Por plazas	Por plazas en fin de semana	Por habita- ciones	
TOTAL	15.268	1.512.498	50,28	57,42	55,03	192.882
Andalucía	2.422	247.269	43,86	52,46	50,09	29.580
Almería	175	24.745	24,15	31,98	34,50	1.934
Cádiz	404	42.170	39,36	46,59	45,49	5.298
Córdoba	194	10.860	46,08	59,47	48,76	1.295
Granada	397	28.873	43,71	62,20	50,38	3.024
Huelva	141	20.268	29,16	37,63	36,78	2.018
Jaén	179	8.891	26,26	39,51	29,71	982
Málaga	585	84.086	54,27	58,66	58,56	11.473
Sevilla	346	27.375	52,52	63,13	58,41	3.556
Aragón	803	36.986	30,69	45,39	36,78	3.626
Huesca	285	11.639	23,27	35,12	25,63	1.024
Teruel	218	7.194	24,16	43,94	27,92	755
Zaragoza	300	18.153	38,03	52,54	46,69	1.847
Asturias, Principado de	553	24.443	28,34	42,12	33,08	2.599
Balears, Illes	929	253.888	58,91	60,07	59,04	30.703
Canarias	519	229.113	68,72	70,36	73,39	38.093
Palmas, Las	269	138.672	68,54	69,13	73,51	22.129
Santa Cruz de Tenerife	250	90.440	69,01	72,26	73,21	15.964
Cantabria	333	16.344	35,85	47,76	38,60	2.053
Castilla y León	1.423	61.795	32,50	47,15	36,95	7.366
Ávila	107	4.887	28,49	45,02	31,62	610
Burgos	214	9.161	36,36	50,88	42,52	967
León	294	11.532	27,82	39,86	32,57	1.192
Palencia	91	3.293	25,48	30,42	30,15	317
Salamanca	207	11.061	41,94	63,34	46,37	1.399
Segovia	135	5.803	30,25	47,52	31,92	688
Soria	132	4.131	25,58	41,37	29,41	478
Valladolid	147	8.398	35,11	47,95	41,25	1.198
Zamora	95	3.530	25,95	33,43	28,58	517
Castilla-La Mancha	859	35.591	26,60	38,98	30,81	3.260
Albacete	173	7.473	28,79	39,05	31,99	719
Ciudad Real	194	7.798	20,65	28,68	26,73	689
Cuenca	151	5.544	26,35	42,12	29,57	547
Guadalajara	132	4.995	22,88	38,68	26,87	420
Toledo	208	9.781	31,70	45,52	35,79	885
Cataluña	2.075	230.781	51,85	59,82	59,03	28.866
Barcelona	1.009	123.228	61,91	67,42	70,98	18.009
Girona	540	54.299	41,30	52,04	45,77	5.781
Lleida	277	13.490	22,99	37,02	25,06	1.308
Tarragona	249	39.764	44,84	54,62	48,95	3.768
Comunitat Valenciana	1.000	121.359	49,52	57,85	53,62	13.617
Alicante/Alacant	463	70.382	57,50	64,02	59,37	8.216
Castellón/Castelló	179	16.802	36,63	44,78	38,32	1.742
Valencia/València	357	34.175	39,40	51,57	49,08	3.659
Extremadura	455	20.506	31,42	43,59	36,56	2.549
Badajoz	201	9.841	30,46	40,44	36,66	1.137
Cáceres	254	10.665	32,31	46,49	36,47	1.412
Galicia	1.556	64.268	29,81	38,53	35,06	7.040
Coruña, A	645	26.198	31,75	38,71	38,19	2.632
Lugo	295	9.288	24,70	33,05	29,32	961
Ourense	194	6.311	23,69	31,80	28,02	694
Pontevedra	422	22.471	31,38	42,48	35,83	2.754
Madrid, Comunidad de	1.203	104.934	55,31	66,04	68,26	14.549
Murcia, Región de	184	17.643	36,89	44,99	36,86	2.166
Navarra, Comunidad Foral de	290	12.935	35,97	46,20	41,76	1.557
País Vasco	507	26.830	49,59	63,55	60,64	4.107
Araba/Álava	70	4.134	40,82	57,26	52,69	569
Bizcaia	203	12.952	50,82	63,23	62,80	1.933
Gipuzkoa	233	9.744	51,67	66,63	61,09	1.605
Rioja, La	135	6.145	45,68	66,71	51,87	840
Ceuta	12	816	46,07	47,40	41,66	159
Melilla	11	851	42,51	57,81	54,80	153

6. Distribución porcentual de los viajeros españoles en cada provincia según comunidad y ciudad autónoma de procedencia

Datos por provincias

(Continúa)

Provincias	Total	Andalucía	Aragón	Asturias, P. de	Balears, Illes	Canarias	Cantabria	Castilla y León	Castilla-La Mancha	Cataluña
TOTAL	100	16,46	2,57	2,44	2,09	3,08	1,47	5,13	3,21	16,40
Albacete	100	8,92	1,17	0,73	0,52	0,38	0,59	2,47	21,16	8,08
Alicante/Alacant	100	6,86	2,05	1,83	0,78	0,60	0,88	5,65	5,08	6,16
Almería	100	46,78	0,70	0,72	0,42	0,39	0,22	2,45	1,87	4,03
Araba/Álava	100	5,40	3,36	2,76	0,89	0,51	2,98	6,51	2,66	17,21
Asturias	100	5,70	1,71	11,64	1,43	1,07	4,19	10,35	2,52	6,67
Ávila	100	8,79	1,82	2,29	1,74	1,73	2,20	17,67	4,43	3,53
Badajoz	100	23,57	1,44	1,54	0,67	1,13	0,66	5,62	5,75	5,21
Balears, Illes	100	6,34	0,58	0,93	38,21	0,53	0,37	1,83	0,79	20,55
Barcelona	100	6,05	2,71	1,22	2,42	2,32	1,34	2,11	2,49	41,60
Bizkaia	100	6,82	3,21	3,20	1,25	2,07	2,18	6,13	2,21	13,13
Burgos	100	5,14	2,99	2,90	0,61	0,66	3,21	15,67	3,36	8,06
Cáceres	100	16,55	1,75	1,65	0,57	1,00	1,32	6,04	5,05	3,21
Cádiz	100	59,47	1,28	0,80	0,74	0,98	0,84	2,04	1,65	4,56
Cantabria	100	6,78	2,20	5,77	0,86	0,97	9,69	10,54	4,79	7,00
Castellón/Castelló	100	4,97	3,66	0,67	0,30	0,24	0,20	5,34	2,54	16,21
Ciudad Real	100	16,12	2,01	1,71	1,06	0,79	0,88	3,51	12,82	8,06
Córdoba	100	48,18	1,48	1,67	0,49	0,64	0,83	2,86	3,84	6,52
Coruña, A	100	6,63	1,08	5,63	2,05	1,74	1,26	6,60	1,71	7,65
Cuenca	100	12,06	1,25	1,11	0,82	0,78	0,94	4,91	9,10	6,38
Gipuzkoa	100	5,49	3,61	3,17	0,86	1,28	1,56	4,80	2,78	19,90
Girona	100	1,50	1,36	1,04	0,69	0,33	0,23	0,43	0,31	80,65
Granada	100	51,11	0,91	0,64	0,96	0,83	0,33	2,67	2,43	6,13
Guadalajara	100	6,31	2,78	0,97	0,53	0,99	0,81	6,02	16,14	9,12
Huelva	100	69,94	0,81	0,36	0,17	1,29	0,42	2,24	1,76	2,69
Huesca	100	4,88	21,37	1,31	0,27	0,88	0,74	3,21	2,34	27,45
Jaén	100	51,07	1,05	0,56	1,06	0,79	0,42	1,30	3,59	6,86
León	100	3,61	1,53	9,75	0,47	0,31	3,20	19,71	2,74	5,37
Lleida	100	3,72	1,93	0,32	0,50	0,25	0,29	1,01	1,39	79,26
Lugo	100	2,84	1,13	7,41	0,86	0,54	2,04	7,35	1,24	5,78
Madrid	100	14,99	2,66	3,00	2,03	3,66	1,79	4,84	3,11	12,79
Málaga	100	61,33	1,04	0,58	1,13	1,11	0,40	2,67	1,47	5,42
Murcia	100	13,88	1,14	0,98	1,12	0,61	0,38	3,45	3,98	7,96
Navarra	100	4,23	5,37	2,38	1,15	0,95	1,50	4,63	2,39	17,45
Ourense	100	4,35	0,53	6,22	0,41	1,13	0,43	6,71	1,32	3,09
Palencia	100	3,72	2,10	5,58	0,57	1,10	2,90	19,98	3,01	4,27
Palmas, Las	100	6,94	0,70	1,22	0,53	40,51	0,83	1,67	1,18	6,15
Pontevedra	100	5,81	1,21	6,18	1,52	0,85	2,40	10,05	3,74	6,47
Rioja, La	100	3,65	5,29	4,69	0,75	1,55	3,17	7,35	2,73	18,05
Salamanca	100	10,00	1,00	4,80	0,59	1,43	1,84	16,17	3,87	4,04
S. C. Tenerife	100	9,53	0,83	1,20	0,75	34,73	0,56	2,10	0,70	3,83
Segovia	100	7,55	2,29	2,56	0,38	1,15	2,25	14,15	5,53	5,09
Sevilla	100	43,46	1,23	0,51	1,31	2,20	1,21	2,27	2,42	9,99
Soria	100	3,87	6,09	1,62	0,39	0,84	1,51	13,79	2,94	11,20
Tarragona	100	2,08	5,00	0,48	1,03	0,30	0,86	1,45	1,17	57,57
Teruel	100	3,97	12,57	1,03	0,39	0,19	0,40	1,98	3,81	18,49
Toledo	100	12,20	2,10	2,15	0,88	0,76	0,95	5,14	14,46	7,84
Valencia/València	100	7,45	2,17	0,80	1,73	1,50	0,72	2,42	4,02	15,23
Valladolid	100	11,75	1,68	3,70	0,68	0,86	2,93	17,76	4,64	6,80
Zamora	100	8,49	1,90	6,69	0,55	0,48	1,71	15,40	3,23	5,61
Zaragoza	100	6,63	12,57	1,40	1,14	1,55	1,59	4,91	3,20	21,21
Ceuta	100	46,88	-	0,34	1,54	1,59	0,56	1,03	0,17	3,60
Melilla	100	46,88	0,97	1,53	0,88	2,14	0,36	2,35	0,86	6,09

6. Distribución porcentual de los viajeros españoles en cada provincia según comunidad y ciudad autónoma de procedencia

Datos por provincias

(Conclusión)

Provincias	Comunitat Valenciana	Extremadura	Galicia	Madrid, C. de	Murcia, Región de	Navarra, C. Foral de	País Vasco	Rioja, La	Ceuta	Melilla
TOTAL	9,47	1,72	5,30	19,82	2,42	1,27	5,96	0,73	0,22	0,23
Albacete	22,91	1,40	1,46	19,99	7,24	0,78	1,95	0,22	0,03	-
Alicante/Alacant	39,35	0,89	2,36	17,28	3,09	1,36	4,50	1,14	0,05	0,08
Almería	10,17	0,35	0,47	11,74	13,56	0,43	0,75	0,14	0,16	4,66
Araba/Álava	6,10	0,82	3,41	26,53	0,64	2,01	17,17	1,01	0,03	0,02
Asturias	2,79	0,86	12,11	25,66	0,51	1,39	10,39	0,94	0,06	0,02
Ávila	7,35	2,44	4,11	35,06	1,31	0,57	3,84	0,56	0,31	0,24
Badajoz	5,33	16,61	4,19	22,16	0,85	0,62	3,99	0,44	0,15	0,08
Balears, Illes	8,52	0,21	0,83	14,60	0,33	0,12	4,83	0,30	0,12	-
Barcelona	6,95	1,00	2,67	16,63	1,16	1,09	7,11	0,71	0,24	0,18
Bizkaia	4,10	1,26	3,66	22,45	0,87	2,95	23,41	1,05	0,04	0,01
Burgos	4,18	2,13	4,17	30,07	1,93	2,24	11,67	0,98	0,02	-
Cáceres	3,82	13,39	2,25	36,47	1,15	1,07	4,10	0,42	0,10	0,11
Cádiz	3,71	2,53	1,23	14,94	0,89	0,66	2,30	0,11	1,19	0,08
Cantabria	5,10	1,20	5,63	21,57	1,06	2,83	12,34	1,56	0,06	0,04
Castellón/Castelló	40,38	0,90	0,59	14,38	1,25	0,67	7,45	0,22	0,03	0,00
Ciudad Real	10,52	2,24	1,52	29,09	4,22	0,65	4,02	0,61	0,13	0,06
Córdoba	6,66	2,48	1,22	17,63	2,22	0,75	1,97	0,21	0,27	0,07
Coruña, A	4,28	0,91	34,17	20,32	0,96	0,53	3,55	0,82	0,10	0,01
Cuenca	19,28	0,70	2,60	32,71	3,12	0,49	3,36	0,35	-	0,04
Gipuzkoa	5,21	1,12	3,48	21,08	0,66	2,77	20,34	1,69	0,10	0,11
Girona	4,65	0,38	2,01	2,91	0,41	0,36	1,97	0,57	0,05	0,15
Granada	7,36	2,11	1,20	16,11	4,36	0,47	1,65	0,19	0,43	0,12
Guadalajara	10,38	1,44	2,05	34,34	2,42	1,88	2,95	0,77	0,07	0,02
Huelva	2,26	3,75	1,23	7,90	1,05	0,33	3,19	0,19	-	0,42
Huesca	7,49	0,40	1,80	13,21	1,97	2,13	9,48	1,02	0,03	-
Jaén	7,06	2,26	0,82	16,18	3,96	0,56	1,56	0,19	0,27	0,43
León	2,91	1,50	12,58	24,12	0,71	1,57	9,01	0,84	0,04	0,01
Lleida	3,65	0,18	0,62	4,09	0,54	0,43	1,67	0,13	0,03	0,01
Lugo	2,66	0,90	46,42	14,48	0,96	0,97	3,52	0,84	0,05	0,01
Madrid	9,17	2,00	5,05	22,45	3,14	1,71	5,99	0,96	0,29	0,33
Málaga	3,47	1,85	1,02	13,27	1,32	0,36	1,72	0,29	0,44	1,11
Murcia	18,73	0,58	1,13	16,64	26,59	0,75	1,45	0,50	0,04	0,07
Navarra	6,09	0,71	2,62	23,40	0,97	8,71	15,80	1,60	0,01	0,03
Ourense	1,43	0,49	57,01	12,56	0,27	0,54	3,38	0,10	-	-
Palencia	4,71	1,35	10,02	25,91	1,37	1,36	11,10	0,63	0,28	0,04
Palmas, Las	1,37	0,30	2,23	30,63	0,21	0,32	4,73	0,15	0,17	0,16
Pontevedra	4,78	2,05	31,98	16,59	0,84	0,67	3,44	1,34	0,07	0,02
Rioja, La	6,96	1,06	2,26	21,33	0,76	2,56	14,91	2,42	0,38	0,10
Salamanca	6,28	2,82	6,12	29,16	1,72	1,24	7,79	0,91	0,12	0,09
S. C. Tenerife	1,23	0,48	1,68	33,65	0,21	0,36	7,91	0,16	0,02	0,06
Segovia	7,32	1,17	2,91	35,85	4,40	0,82	6,02	0,38	0,13	0,08
Sevilla	5,20	2,87	1,48	20,40	1,36	0,42	2,73	0,40	0,46	0,09
Soria	8,41	0,88	1,41	32,36	1,52	2,28	9,57	1,19	0,06	0,06
Tarragona	13,71	0,20	1,40	5,37	1,19	2,05	4,70	1,26	0,13	0,06
Teruel	31,61	0,34	0,51	17,06	1,21	1,45	4,70	0,24	0,06	-
Toledo	11,36	2,65	3,75	23,92	2,88	1,10	6,87	0,54	0,45	-
Valencia/València	30,36	0,97	1,77	23,02	3,61	0,91	2,39	0,74	0,07	0,12
Valladolid	4,62	1,59	8,00	25,80	0,95	1,28	6,26	0,60	0,08	0,03
Zamora	5,27	1,54	11,47	25,65	0,53	1,14	7,81	2,35	0,10	0,08
Zaragoza	9,68	0,97	2,16	19,90	2,05	1,97	7,25	1,03	0,42	0,37
Ceuta	2,40	-	0,12	32,71	0,34	-	0,17	-	8,55	-
Melilla	2,47	2,60	3,79	11,17	3,40	0,31	3,33	-	0,11	10,76

EOH (ANEXO DE TABLAS) - OCTUBRE 2012 (6/9)

Datos provisionales

7. Distribución porcentual de las pernoctaciones en cada provincia según comunidad y ciudad autónoma de procedencia

Datos por provincias

(Continúa)

Provincias	Total	Andalucía	Aragón	Asturias, P. de	Balears, Illes	Canarias	Cantabria	Castilla y León	Castilla-La Mancha	Cataluña
TOTAL	100	15,86	2,65	2,51	1,99	3,61	1,49	5,69	3,25	14,91
Albacete	100	9,42	0,76	0,45	0,42	0,22	0,44	2,31	24,61	8,91
Alicante/Alacant	100	5,83	2,68	4,08	0,41	0,38	2,84	9,59	4,59	3,27
Almería	100	44,73	0,73	1,86	0,24	0,29	0,32	5,66	2,50	3,55
Araba/Álava	100	5,08	3,44	2,91	0,72	0,49	2,94	6,38	2,14	17,10
Asturias	100	9,98	2,17	9,20	1,36	1,06	3,23	8,71	2,61	9,00
Ávila	100	9,84	1,79	2,05	1,68	2,14	1,85	19,06	4,91	3,39
Badajoz	100	24,10	1,95	1,47	0,54	1,00	0,63	4,79	4,78	6,85
Balears, Illes	100	6,35	0,75	1,97	27,14	0,45	0,38	4,35	0,82	19,44
Barcelona	100	7,45	2,36	1,21	2,36	2,91	1,34	2,35	2,61	39,69
Bizkaia	100	7,50	3,24	3,09	1,70	2,30	1,84	5,84	2,28	14,65
Burgos	100	7,06	2,81	2,63	0,56	0,75	2,59	15,87	3,24	8,47
Cáceres	100	15,32	1,22	1,36	0,43	0,75	1,43	6,79	4,71	3,81
Cádiz	100	54,71	1,54	1,06	0,86	0,87	0,88	3,01	2,38	4,19
Cantabria	100	10,11	2,63	4,76	0,81	1,24	6,76	9,16	5,81	9,16
Castellón/Castelló	100	6,36	4,74	0,95	0,22	0,10	0,27	6,57	2,96	12,99
Ciudad Real	100	18,23	1,36	1,55	3,18	0,65	0,77	3,24	15,00	6,87
Córdoba	100	45,81	1,45	1,63	0,58	0,73	1,01	3,11	3,80	6,66
Coruña, A	100	8,49	0,99	4,63	1,88	1,74	1,09	6,02	1,63	6,89
Cuenca	100	17,09	1,26	0,92	1,14	0,57	0,77	4,83	10,14	6,84
Gipuzkoa	100	6,15	3,58	2,70	0,86	1,51	1,62	4,83	3,11	20,93
Girona	100	1,63	1,95	0,73	0,59	0,19	0,80	0,34	0,25	75,32
Granada	100	48,47	0,77	0,77	0,87	0,91	0,35	3,18	2,17	7,29
Guadalajara	100	5,82	1,98	0,73	0,47	1,08	1,12	6,20	16,67	9,18
Huelva	100	58,66	1,44	3,22	0,60	0,80	0,75	3,34	2,64	2,74
Huesca	100	4,64	21,42	1,30	0,31	1,00	0,88	2,63	2,58	24,95
Jaén	100	51,31	0,73	0,72	0,97	0,89	0,41	1,40	3,61	6,57
León	100	3,26	1,60	8,12	0,36	0,32	2,36	25,83	3,55	5,06
Lleida	100	3,91	1,96	0,28	0,59	0,29	0,24	0,86	1,04	76,89
Lugo	100	2,85	1,07	6,91	0,57	0,37	1,87	8,01	1,24	4,62
Madrid	100	15,90	2,91	2,94	2,27	4,23	1,71	4,84	2,92	13,00
Málaga	100	54,06	1,70	0,77	2,19	1,07	0,62	4,60	1,85	5,78
Murcia	100	13,57	0,84	1,37	1,39	1,05	0,53	5,35	3,93	7,75
Navarra	100	4,54	6,38	1,91	0,99	1,05	1,79	4,28	2,27	16,10
Ourense	100	4,12	0,48	6,65	0,44	0,81	0,41	8,31	1,73	2,74
Palencia	100	6,74	2,52	6,26	0,44	0,92	2,58	18,17	3,31	5,07
Palmas, Las	100	6,93	0,94	2,07	0,59	28,87	1,17	2,09	1,40	6,84
Pontevedra	100	6,43	1,70	4,54	1,73	2,43	2,18	9,30	5,55	5,69
Rioja, La	100	5,13	4,61	4,89	0,93	1,44	2,69	7,14	2,92	16,57
Salamanca	100	8,73	0,99	4,35	0,50	1,28	1,67	21,03	3,64	4,75
S. C. Tenerife	100	9,44	0,88	2,51	0,70	24,02	1,19	3,58	0,93	4,72
Segovia	100	7,68	2,10	2,66	0,54	1,02	2,13	14,69	5,06	5,66
Sevilla	100	37,73	1,29	0,63	1,55	2,85	1,38	2,79	2,43	11,71
Soria	100	4,29	6,61	1,70	0,37	0,64	1,57	13,57	3,34	11,34
Tarragona	100	2,63	5,07	0,74	0,96	0,20	0,91	1,57	1,17	52,56
Teruel	100	3,70	15,96	1,62	0,41	0,21	0,25	1,59	3,43	18,79
Toledo	100	12,21	2,16	2,57	0,78	0,69	0,90	5,22	14,28	7,97
Valencia/València	100	7,64	2,33	1,04	1,76	2,37	0,79	3,74	4,00	14,66
Valladolid	100	13,74	1,71	3,44	0,66	1,00	2,76	14,87	5,04	7,32
Zamora	100	9,63	1,50	6,10	0,44	0,38	1,61	17,19	2,94	5,35
Zaragoza	100	6,87	13,24	1,68	1,17	1,90	1,59	5,94	3,48	18,85
Ceuta	100	50,25	-	0,63	2,40	2,07	0,54	0,63	0,10	3,95
Melilla	100	43,98	0,53	2,33	1,37	1,70	1,00	1,81	0,49	6,24

7. Distribución porcentual de las pernoctaciones en cada provincia según comunidad y ciudad autónoma de procedencia

Datos por provincias

(Conclusión)

Provincias	Comunitat Valenciana	Extremadura	Galicia	Madrid, C. de	Murcia, Región de	Navarra, C. Foral de	País Vasco	Rioja, La	Ceuta	Melilla
TOTAL	9,47	1,87	5,33	20,09	2,17	1,33	6,49	0,81	0,19	0,28
Albacete	18,19	0,92	1,56	22,58	6,83	0,58	1,67	0,12	0,02	-
Alicante/Alacant	27,52	1,49	2,27	18,50	1,65	2,99	9,50	2,31	0,02	0,06
Almería	7,92	0,27	0,55	10,91	10,88	0,46	0,70	0,22	0,08	8,13
Araba/Álava	6,89	0,76	3,81	29,74	0,45	1,34	15,01	0,75	0,02	0,01
Asturias	3,15	1,11	9,80	25,07	0,95	1,50	9,30	1,72	0,04	0,02
Ávila	7,32	2,32	4,13	32,61	1,17	0,59	4,13	0,49	0,32	0,21
Badajoz	6,29	19,24	3,70	19,42	0,67	1,07	3,04	0,32	0,09	0,04
Balears, Illes	12,66	0,37	1,08	15,66	0,48	0,30	7,25	0,41	0,14	-
Barcelona	6,93	1,34	3,47	15,64	1,09	0,95	7,29	0,54	0,28	0,17
Bizkaia	4,90	1,27	4,17	22,65	1,00	2,61	19,86	1,05	0,04	0,00
Burgos	4,60	2,28	4,24	29,11	2,20	2,16	10,42	0,99	0,01	-
Cáceres	5,98	14,39	2,38	33,71	1,46	1,76	3,95	0,35	0,06	0,15
Cádiz	4,59	3,18	1,39	15,54	1,29	0,81	2,69	0,10	0,83	0,06
Cantabria	8,09	1,07	4,97	22,59	0,67	2,06	8,90	1,09	0,07	0,04
Castellón/Castelló	38,01	1,50	1,35	16,47	0,81	0,65	5,76	0,27	0,04	0,00
Ciudad Real	9,39	2,53	1,75	27,51	3,31	0,53	3,62	0,40	0,07	0,03
Córdoba	7,55	2,32	1,33	17,32	3,07	0,72	2,31	0,30	0,26	0,06
Coruña, A	4,09	0,86	34,92	20,92	0,95	0,55	3,57	0,72	0,07	0,01
Cuenca	18,31	0,58	2,17	28,49	2,84	0,50	2,71	0,75	-	0,07
Gipuzkoa	5,24	1,37	3,19	21,16	0,69	2,47	19,37	1,07	0,08	0,06
Girona	5,18	0,22	5,18	2,54	0,44	0,26	3,20	1,05	0,03	0,08
Granada	7,77	2,43	1,45	16,93	3,69	0,35	1,83	0,17	0,44	0,17
Guadalajara	10,05	2,25	2,09	34,65	2,60	1,45	2,92	0,67	0,04	0,01
Huelva	4,27	4,86	1,47	9,08	0,87	0,74	4,12	0,19	-	0,19
Huesca	7,71	0,25	2,17	14,67	3,81	2,06	8,66	0,93	0,04	-
Jaén	6,43	2,99	0,85	16,91	3,61	0,47	1,40	0,23	0,23	0,29
León	2,50	1,35	11,88	21,32	1,46	1,50	8,75	0,71	0,07	0,01
Lleida	4,71	0,17	2,01	3,86	0,53	0,75	1,76	0,11	0,03	0,02
Lugo	2,33	0,89	47,18	15,43	0,94	0,88	4,18	0,57	0,05	0,02
Madrid	8,94	2,01	5,35	20,81	3,12	1,65	5,97	0,89	0,25	0,30
Málaga	3,21	3,49	2,28	13,45	0,96	0,47	2,00	0,28	0,39	0,84
Murcia	15,35	0,49	1,96	19,94	22,65	0,74	2,52	0,46	0,02	0,09
Navarra	5,83	0,69	2,73	23,75	0,97	8,70	16,36	1,63	0,00	0,02
Ourense	1,63	0,39	54,40	14,31	0,30	0,49	2,69	0,10	-	-
Palencia	4,76	0,95	12,37	21,92	3,38	1,05	8,78	0,40	0,31	0,09
Palmas, Las	1,55	0,35	3,42	35,53	0,16	0,45	7,11	0,24	0,15	0,16
Pontevedra	5,24	2,71	28,56	16,49	1,34	0,61	3,05	2,34	0,11	0,01
Rioja, La	8,52	1,47	2,06	20,90	0,79	2,25	14,56	2,72	0,33	0,08
Salamanca	7,52	2,80	4,48	27,09	1,58	1,29	7,35	0,75	0,13	0,07
S. C. Tenerife	1,20	0,42	3,31	35,52	0,20	0,49	10,64	0,20	0,01	0,05
Segovia	7,17	1,06	2,78	35,22	4,40	0,74	6,54	0,34	0,12	0,08
Sevilla	5,65	2,61	1,47	21,08	1,74	0,46	3,62	0,54	0,38	0,10
Soria	9,24	1,67	1,58	29,32	1,59	2,08	10,04	0,96	0,03	0,06
Tarragona	10,67	0,23	1,65	6,30	0,87	2,39	10,60	1,11	0,34	0,04
Teruel	29,16	0,33	0,72	16,73	1,08	1,52	4,17	0,31	0,04	-
Toledo	14,28	2,51	4,26	19,75	3,27	0,99	7,34	0,48	0,35	-
Valencia/València	25,59	1,45	2,00	24,83	3,13	1,20	2,51	0,74	0,11	0,10
Valladolid	5,05	1,69	8,34	25,21	1,02	1,17	6,32	0,53	0,09	0,05
Zamora	5,42	1,40	10,74	25,27	0,52	0,80	8,43	2,08	0,12	0,09
Zaragoza	9,12	1,04	2,57	20,92	1,78	1,65	6,51	0,87	0,45	0,40
Ceuta	2,13	-	0,06	27,88	0,42	-	0,10	-	8,85	-
Melilla	2,59	5,66	7,01	7,57	2,36	0,18	1,73	-	0,48	12,97

EOH (ANEXO DE TABLAS) - OCTUBRE 2012 (8/9)

Datos provisionales

8. Viajeros y pernoctaciones según país de residencia

Datos por países

Países	Viajeros		Pernoctaciones	
	Total	%	Total	%
TOTAL	7.261.458	100,00	23.875.182	100,00
Residentes en España	3.548.102	48,86	7.568.935	31,70
Residentes en el extranjero	3.713.356	51,14	16.306.246	68,30
TOTAL residentes en el extranjero	3.713.356	100,00	16.306.246	100,00
TOTAL residentes en U.E. (sin España)	2.678.809	72,14	13.413.291	82,26
- Alemania	712.971	19,20	4.727.071	28,99
- Austria	36.638	0,99	150.760	0,92
- Bélgica	85.715	2,31	425.520	2,61
- Dinamarca	49.896	1,34	231.103	1,42
- Finlandia	33.970	0,91	144.651	0,89
- Francia	350.213	9,43	934.444	5,73
- Grecia	8.685	0,23	26.700	0,16
- Irlanda	56.012	1,51	269.433	1,65
- Italia	163.513	4,40	450.085	2,76
- Luxemburgo	5.795	0,16	27.600	0,17
- Países Bajos	143.990	3,88	647.972	3,97
- Polonia	34.937	0,94	152.860	0,94
- Portugal	83.079	2,24	165.306	1,01
- Reino Unido	762.122	20,52	4.433.743	27,19
- República Checa	13.302	0,36	47.566	0,29
- Suecia	81.703	2,20	406.140	2,49
- Resto de la UE*	56.269	1,52	172.337	1,06
Noruega	52.124	1,40	281.882	1,73
Rusia	79.747	2,15	352.629	2,16
Suiza	89.036	2,40	424.497	2,60
Resto de Europa	78.117	2,10	229.888	1,41
Japón	54.944	1,48	91.862	0,56
Estados Unidos	203.280	5,47	440.248	2,70
Resto de América	218.478	5,88	490.045	3,01
Países africanos	38.538	1,04	82.118	0,50
Resto del mundo	220.283	5,93	499.786	3,06

*Países incluidos en Resto de la UE: Bulgaria, Chipre, Eslovaquia, Eslovenia, Estonia, Hungría, Letonia, Lituania, Malta y Rumanía

ÍNDICE DE PRECIOS HOTELEROS (IPH). Base 2008

Octubre 2012

Datos provisionales

Índice general nacional y desglose por comunidades y ciudades autónomas

	Índice	Tasa de variación interanual
TOTAL	90,5	-1,3
Andalucía	88,4	-3,7
Aragón	78,2	-5,4
Asturias, Principado de	86,7	-5,5
Balears, Illes	93,7	1,6
Canarias	97,0	1,6
Cantabria	92,0	-1,8
Castilla y León	88,4	-3,7
Castilla - La Mancha	88,5	-3,2
Cataluña	91,8	-1,5
Comunitat Valenciana	88,6	-1,6
Extremadura	89,0	-3,9
Galicia	90,3	-5,6
Madrid, Comunidad de	82,8	-2,0
Murcia, Región de	76,8	-7,6
Navarra, Comunidad Foral de	86,5	-6,9
País Vasco	93,8	0,7
Rioja, La	90,5	-3,8
Ceuta	93,8	-2,5
Melilla	99,1	-1,0

Índice general nacional y desglose por categorías

	Índice	Tasa de variación interanual
TOTAL	90,5	-1,3
HOTELES: Estrellas oro		
Cinco	85,4	0,1
Cuatro	90,3	-0,9
Tres	90,8	-2,5
Dos	94,4	-2,6
Una	96,9	-2,5
HOSTALES: Estrellas plata		
Tres y dos	92,8	-0,6
Una	95,3	-0,8

Indicadores de Rentabilidad del Sector Hotelero

Octubre 2012

Datos Provisionales

ADR y RevPAR^(*) nacional y desglose por comunidades y ciudades autónomas

	ADR (en euros)	Tasa de variación interanual	RevPAR (en euros)	Tasa de variación interanual
TOTAL	67,9	1,5	37,2	-1,6
Andalucía	65,7	-1,5	33,1	-7,7
Aragón	54,0	-6,4	20,0	-3,4
Asturias, Principado de	58,2	3,3	18,8	-8,3
Balears, Illes	58,5	5,3	33,8	9,6
Canarias	73,6	3,8	54,1	1,5
Cantabria	57,7	-2,1	22,0	-2,0
Castilla y León	54,1	-4,6	20,1	-15,3
Castilla - La Mancha	55,5	-4,3	17,1	-14,2
Cataluña	79,0	1,7	46,5	-0,5
Comunitat Valenciana	57,1	-0,1	30,6	-8,4
Extremadura	55,1	-4,6	20,2	-9,7
Galicia	52,3	-5,3	18,1	-9,3
Madrid, Comunidad de	84,1	0,1	57,4	-4,5
Murcia, Región de	54,1	-6,1	20,2	-19,5
Navarra, Comunidad Foral de	63,9	-0,9	26,8	-7,6
País Vasco	73,9	5,6	45,0	8,5
La Rioja	63,1	-1,7	32,7	-7,4
Ceuta	71,0	3,8	29,9	-17,6
Melilla	64,1	2,3	35,1	-7,4

ADR y RevPAR^(*) nacional y desglose por categorías

	ADR (en euros)	Tasa de variación interanual	RevPAR (en euros)	Tasa de variación interanual
TOTAL	67,9	1,5	37,2	-1,6
HOTELES: Estrellas oro				
Cinco	144,8	-0,8	94,5	4,7
Cuatro	74,2	0,6	47,9	-3,5
Tres	51,7	-1,4	29,4	-4,0
Dos	50,8	2,1	20,6	-3,1
Una	47,2	-0,3	15,4	-9,5
HOSTALES: Estrellas plata				
Tres y dos	44,4	0,9	13,9	-4,8
Una	37,2	2,4	10,8	-5,2

(*) ADR: Average Daily Rate, Tarifa Media Diaria

RevPAR: Revenue per Available Room, Ingresos por Habitación Disponible