

23 de diciembre de 2011

**Coyuntura Turística Hotelera (EOH/IPH/IRSH)**  
 Noviembre 2011. *Datos provisionales*

**Las pernoctaciones en establecimientos hoteleros aumentan un 1,7%\* en noviembre respecto al mismo mes de 2010**

**Los hoteles ingresan 33,9 euros por habitación disponible y facturan 69,0 euros de media por habitación ocupada**

Durante el mes de noviembre se registran 14,6 millones de pernoctaciones en establecimientos hoteleros, lo que supone un incremento del 1,7% respecto al mismo mes de 2010. Las pernoctaciones de residentes descienden un 3,8%, mientras que las de los no residentes experimentan un crecimiento del 6,2%.

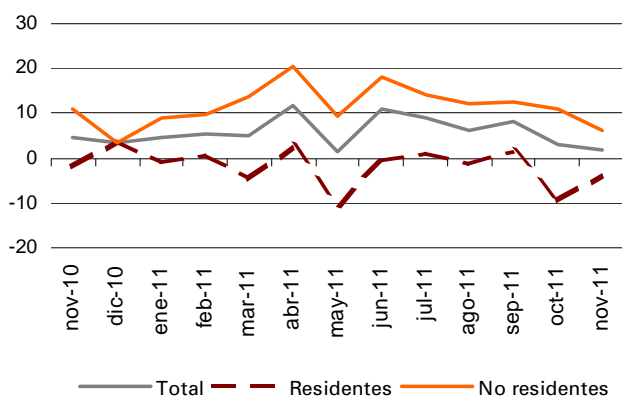
La estancia media sube un 2,5% respecto a noviembre de 2010, situándose en 3,0 pernoctaciones por viajero.

Durante los 11 primeros meses del año las pernoctaciones aumentan un 6,6% respecto al mismo periodo del año anterior.

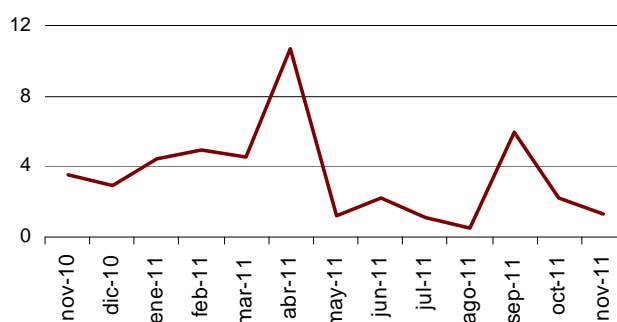
Por su parte, **el Índice de Precios Hoteleros (IPH) registra una disminución del 0,3%**, tasa inferior en 0,1 puntos a la registrada en noviembre de 2010. Respecto a los indicadores de rentabilidad del sector hotelero, la facturación por habitación ocupada alcanza un valor medio de 69,0 euros (0,3 euros más que hace un año) y el ingreso por habitación disponible se sitúa en 33,9 euros (0,3 euros más).

En noviembre se cubren el 42,5% de las plazas ofertadas, con un aumento interanual del 1,3%. El grado de ocupación por plazas en fin de semana se sitúa en el 47,8%, el mismo que hace un año.

**Tasa de variación interanual en % de las pernoctaciones**



**Tasa de variación interanual en % del grado de ocupación por plazas**



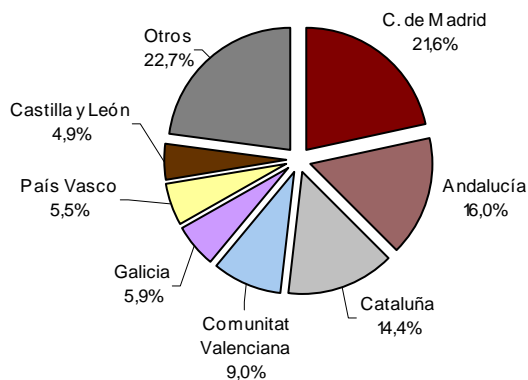
\* Debido a la actualización realizada en el directorio de establecimientos hoteleros de Comunidad Foral de Navarra y Extremadura, los datos publicados para esas Comunidades Autónomas y el total nacional no son directamente comparables. Para salvar esta ruptura en la serie se han calculado coeficientes de enlace que permiten comparar los datos entre los distintos años. Los coeficientes se publican cada mes en la página web del INE en la sección dedicada a esta operación estadística, bajo un apartado específico denominado coeficientes de enlace.

## Pernoctaciones de viajeros residentes en el extranjero

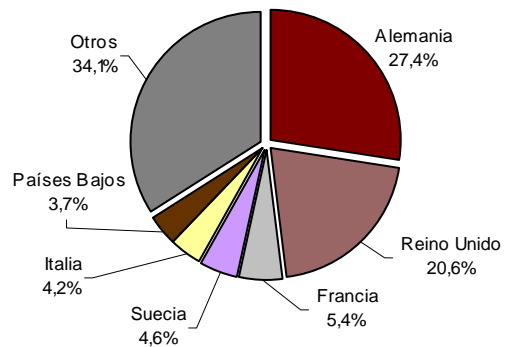
Los viajeros procedentes de Alemania y Reino Unido realizan más de cuatro millones de pernoctaciones en noviembre. El mercado alemán experimenta un aumento interanual del 8,2% y el británico crece un 2,2%.

Las pernoctaciones de los viajeros procedentes de Francia, Suecia e Italia (los siguientes mercados emisores) registran unas tasas interanuales del 1,3%, 15,1% y 0,8%, respectivamente.

**Pernoctaciones de los viajeros residentes en España según procedencia en %**



**Pernoctaciones de los viajeros residentes en el extranjero según procedencia en %**

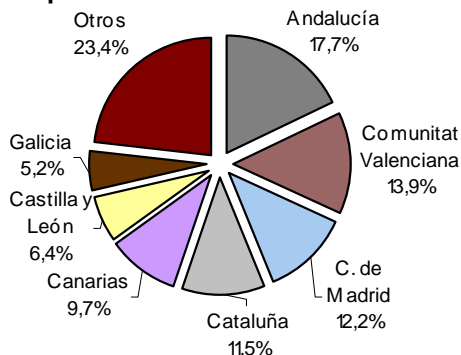


## Principales destinos

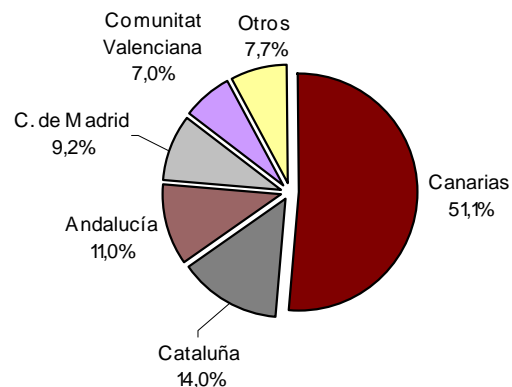
El principal destino elegido por los no residentes es Canarias. En esta comunidad las pernoctaciones de extranjeros aumentan un 11,8%. Le siguen Cataluña, con una tasa interanual del 1,3%, y Andalucía, con un incremento del 2,6%.

Andalucía, Comunitat Valenciana y Comunidad de Madrid son los destinos principales de los viajeros residentes en España, con tasas interanuales de pernoctaciones del -6,8%, -1,0% y 1,7%, respectivamente.

**Distribución de las pernoctaciones de los viajeros residentes en España en %**



**Distribución de las pernoctaciones de los viajeros residentes en el extranjero en %**



## Resultados por comunidades autónomas, zonas turísticas y puntos turísticos

Canarias es la comunidad autónoma con el mayor grado de ocupación por plazas durante el mes de noviembre (72,2%). Le siguen Comunidad de Madrid (48,4%) e Illes Balears (47,1%).

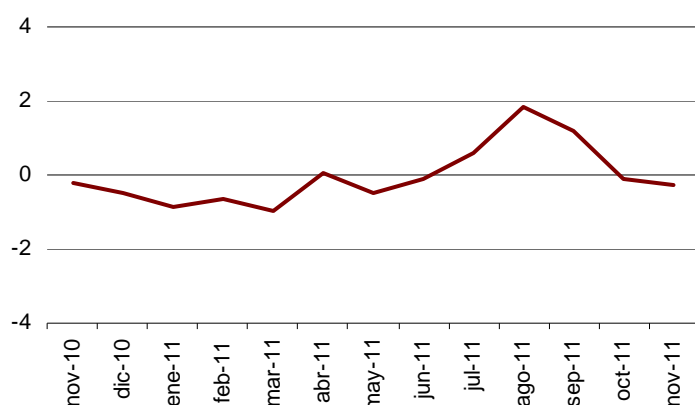
Las zonas turísticas con mayores grados de ocupación y pernoctaciones se sitúan en las islas y costas. En la isla de Gran Canaria se obtienen tanto el mayor grado de ocupación por plazas como el mayor grado de ocupación por plazas en fin de semana (77,9% en ambos casos). En Tenerife se registran más de 1,8 millones de pernoctaciones en noviembre.

Los puntos turísticos con mayor número de pernoctaciones son Madrid, Barcelona y San Bartolomé de Tirajana. Mogán alcanza el grado de ocupación por plazas más elevado (81,2%), mientras que Arona alcanza el mayor grado de ocupación en fin de semana (82,0%).

## Evolución del Índice de Precios Hoteleros

La variación interanual del Índice de Precios Hoteleros (IPH) se sitúa en el -0,3% en noviembre, tasa inferior en 0,2 puntos a la obtenida el mes pasado y 0,1 puntos menor que la registrada hace un año.

IPH Tasa de variación interanual



## IPH por comunidades autónomas

Las cuatro comunidades (Canarias, Cataluña, Comunidad de Madrid y Andalucía) que suponen el 72,2% del peso total del IPH en el mes de noviembre, tienen comportamientos distintos respecto a octubre de 2011.

Canarias, que tiene el mayor peso en la estructura de ponderaciones este mes, presenta una tasa interanual del 4,1%, superior en 1,3 puntos a la estimada en octubre. Los precios hoteleros registran una variación del -0,3% en Cataluña, frente al 0,8% registrado el mes precedente. Comunidad de Madrid muestra una tasa del -2,0%, frente al -0,6% del mes pasado. En Andalucía, la variación es del -2,1%, lo que supone 0,3 puntos menos que en octubre.

## IPH por categorías

Los precios hoteleros suben en noviembre únicamente en los establecimientos de cuatro estrellas de oro (1,1%).

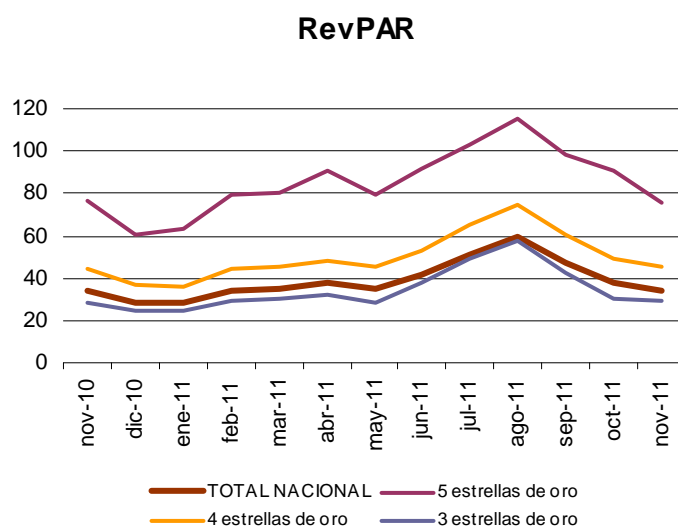
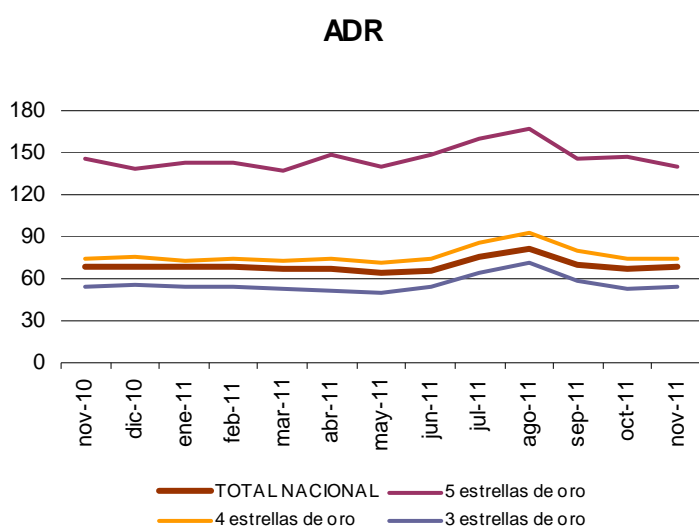
Por el contrario, los precios presentan tasas negativas en el resto de categorías: los hoteles de tres y dos estrellas de plata (-2,1%), dos estrellas de oro (-2,0%), tres estrellas de oro (-2,0%), cinco estrellas de oro (-1,4%), una estrella de oro (-0,7%) y una estrella de plata (-0,4%).

## Indicadores de Rentabilidad del Sector Hotelero

La facturación media de los hoteles por cada habitación ocupada (ADR) es de 69,0 euros en noviembre, lo que supone un aumento de 0,3 euros respecto al mismo mes de 2010.

Por su parte el ingreso por habitación disponible (RevPAR), que está condicionado por la ocupación registrada en los establecimientos hoteleros, alcanza los 33,9 euros, con un incremento interanual de 0,3 euros.

Por categorías, la facturación media es de 140,7 euros para los hoteles de cinco estrellas, de 74,9 euros para los de cuatro y de 54,2 para los de tres estrellas. Los ingresos por habitación disponible para estas mismas categorías son de 75,2, 45,2 y 28,8 euros, respectivamente.



Más información en **INEbase** – [www.ine.es](http://www.ine.es) Todas las notas de prensa en: [www.ine.es/prensa/prensa.htm](http://www.ine.es/prensa/prensa.htm)

**Gabinete de prensa:** Teléfonos: 91 583 93 63 / 94 08 – Fax: 91 583 90 87 - [gprensa@ine.es](mailto:gprensa@ine.es)

**Área de información:** Teléfono: 91 583 91 00 – Fax: 91 583 91 58 – [www.ine.es/infoine](http://www.ine.es/infoine)

## Encuesta de Ocupación en Alojamientos Turísticos (Establecimientos hoteleros)

Noviembre 2011

Datos provisionales

### 1. Número de viajeros, pernoctaciones y estancia media según categoría del establecimiento

Categoría	Número de viajeros			Número de pernoctaciones			Estancia media
	Total	Residentes en España	Residentes en el extranjero	Total	Residentes en España	Residentes en el extranjero	
<b>TOTAL</b>	<b>4.909.224</b>	<b>2.873.387</b>	<b>2.035.837</b>	<b>14.623.835</b>	<b>6.247.847</b>	<b>8.375.989</b>	<b>2,98</b>
<b>HOTELES: Estrellas oro</b>							
Cinco	334.403	129.595	204.808	1.034.944	241.323	793.621	3,09
Cuatro	2.350.789	1.270.190	1.080.599	7.429.656	2.595.174	4.834.483	3,16
Tres	1.288.933	797.807	491.125	4.013.221	1.944.762	2.068.459	3,11
Dos	355.599	254.597	101.002	828.980	551.189	277.790	2,33
Una	133.823	97.736	36.088	297.745	186.056	111.689	2,22
<b>HOSTALES: Estrellas plata</b>							
Tres y dos	244.684	182.349	62.335	503.915	365.793	138.122	2,06
Una	200.993	141.112	59.881	515.374	363.549	151.825	2,56
Tasa interanual	-1,50	-4,16	2,51	1,72	-3,78	6,24	2,46
Tasa interanual acumulada	4,10	-1,25	10,91	6,60	-2,05	12,87	2,39

### 2. Establecimientos, plazas, grados de ocupación y personal empleado según categoría del establecimiento

Categoría	Número establecimientos abiertos estimados según la encuesta	Número de plazas estimadas según la encuesta	Grado de ocupación			Total personal empleado
			Por plazas	Por plazas en fin de semana	Por habitaciones	
<b>TOTAL</b>	<b>13.570</b>	<b>1.142.082</b>	<b>42,46</b>	<b>47,84</b>	<b>49,18</b>	<b>153.957</b>
<b>HOTELES: Estrellas oro</b>						
Cinco	236	75.615	45,29	49,91	53,84	21.649
Cuatro	1.714	478.850	51,40	56,92	60,31	72.357
Tres	2.064	288.325	46,20	52,62	53,35	34.913
Dos	1.686	94.860	29,05	34,53	34,66	8.579
Una	1.040	43.258	22,86	27,33	27,51	3.730
<b>HOSTALES: Estrellas plata</b>						
Tres y dos	2.890	82.467	20,31	24,54	24,74	6.925
Una	3.940	78.707	21,80	24,83	27,05	5.804
Tasa interanual	-0,33	0,44	1,29	-0,04	0,20	-0,46

## 3. Viajeros, pernoctaciones, estancia media, grados de ocupación y personal empleado

Datos por zonas y puntos turísticos

	Viajeros		Pernoctaciones		Grado ocup.			Estancia media	Total personal empleado
	Residentes en España	Residentes en el extranjero	Residentes en España	Residentes en el extranjero	Por plazas	Por plazas fin de semana	Por habitaciones		

### Zonas turísticas con mayor grado de ocupación en el mes

Isla de Gran Canaria	35.807	144.150	131.753	1.206.337	77,93	77,85	86,43	7,44	9.939
Isla de Tenerife	62.249	196.506	296.901	1.601.092	74,04	77,00	83,62	7,34	15.413
Isla de Fuerteventura	8.468	91.811	34.210	851.232	68,14	66,57	80,71	8,83	6.421
Isla de Lanzarote	24.606	67.697	124.512	550.343	67,00	65,60	74,38	7,31	5.111
Isla de La Gomera	1.720	5.291	3.129	31.491	66,19	66,88	70,06	4,94	410
Barcelona	144.690	364.443	269.930	882.228	54,80	61,68	66,01	2,26	11.671
Costa Blanca	119.445	81.864	509.791	435.866	52,72	59,74	57,68	4,70	7.496
Isla de Mallorca	33.826	46.378	128.812	272.382	48,42	46,18	49,87	5,00	4.326

### Zonas turísticas con mayor número de pernoctaciones en el mes\*

Costa del Sol	84.679	107.466	208.648	483.673	41,79	46,43	48,69	3,60	7.337
Costa Brava	57.869	59.058	112.112	142.464	31,54	36,94	32,83	2,18	2.795
Costa de la Luz de Cádiz	39.074	20.286	91.278	66.394	24,84	30,10	32,86	2,66	2.364
Costa de Almería	35.914	5.963	123.518	28.867	25,14	27,62	34,80	3,64	1.349
Costa Daurada	43.417	11.324	91.224	34.785	25,68	33,80	31,81	2,30	1.448
Costa del Garraf	30.936	31.045	61.409	61.680	31,56	34,83	46,61	1,99	1.527
Catalunya Central	46.190	16.304	85.057	36.563	30,41	31,74	39,23	1,95	1.687
Costa de la Luz de Huelva	26.193	6.426	79.480	31.995	27,35	33,12	30,95	3,42	1.112

### Puntos turísticos con mayor grado de ocupación en el mes

Mogán	1.164	33.291	7.992	296.696	81,21	78,27	87,56	8,84	1.677
San Bartolomé De Tirajana	12.230	96.543	63.084	854.389	78,85	78,57	86,71	8,43	7.424
Arona	5.638	47.802	36.568	398.163	77,86	81,95	89,14	8,13	3.156
Adeje	10.985	87.843	64.432	745.289	77,85	77,94	86,49	8,19	6.549
Puerto De La Cruz	19.291	25.618	114.523	224.384	74,44	79,21	81,70	7,55	2.554
Pájara	2.615	56.326	15.928	578.533	72,65	70,09	84,62	10,09	4.346
Tías	3.768	19.912	21.492	181.180	70,87	68,85	82,17	8,56	1.441
Yaiza	12.789	35.527	66.704	272.323	70,83	71,11	78,10	7,02	2.566
Benidorm	62.632	52.703	381.702	344.540	68,08	73,19	69,35	6,30	4.763
Palmas De Gran Canaria (Las)	18.915	12.622	52.613	51.202	67,46	71,88	85,30	3,29	724

### Puntos turísticos con mayor número de pernoctaciones en el mes\*

Madrid	351.034	317.872	582.701	702.882	53,22	63,40	66,94	1,92	12.296
Barcelona	136.305	353.987	247.335	858.157	54,92	62,21	65,85	2,25	11.351
Sevilla	80.283	58.857	134.190	124.930	47,43	56,90	53,12	1,86	2.664
Palma	21.168	32.253	43.668	181.015	49,16	51,50	55,36	4,21	2.456
Valencia	65.630	44.430	109.864	106.481	41,94	56,06	50,51	1,97	2.101
Torremolinos	18.295	26.540	42.388	158.143	51,60	51,82	54,40	4,47	1.493
Granada	58.248	38.450	105.918	66.851	43,94	65,13	48,13	1,79	1.592
Teguiise	4.506	10.883	25.822	97.165	57,95	54,57	61,74	7,99	1.010
Málaga	30.049	30.282	53.700	56.158	40,29	46,22	52,18	1,82	1.195
Lloret De Mar	12.300	17.018	34.416	71.043	51,62	49,97	49,44	3,60	567

\*Sin considerar los incluidos en la tabla anterior, por aparecer también con mayor grado de ocupación.

## 4. Viajeros, pernoctaciones, estancia media

Datos por comunidades y ciudades autónomas y provincias

	Número de viajeros			Número de pernoctaciones			Estancia media
	Total	Residentes en España	Residentes en el extranjero	Total	Residentes en España	Residentes en el extranjero	
<b>TOTAL</b>	<b>4.909.224</b>	<b>2.873.387</b>	<b>2.035.837</b>	<b>14.623.835</b>	<b>6.247.847</b>	<b>8.375.989</b>	<b>2,98</b>
<b>Andalucía</b>	818.776	518.907	299.869	2.024.719	1.105.804	918.915	2,47
Almería	44.907	38.320	6.587	162.409	132.203	30.205	3,62
Cádiz	87.205	59.779	27.426	210.060	124.519	85.541	2,41
Córdoba	71.801	52.198	19.604	117.631	86.055	31.576	1,64
Granada	137.242	91.142	46.100	286.324	197.354	88.970	2,09
Huelva	47.600	39.803	7.797	136.915	101.718	35.198	2,88
Jaén	35.137	31.286	3.851	58.900	53.187	5.713	1,68
Málaga	217.905	102.708	115.197	725.706	232.520	493.186	3,33
Sevilla	176.979	103.672	73.307	326.775	178.249	148.526	1,85
<b>Aragón</b>	118.818	101.366	17.452	219.082	189.878	29.203	1,84
Huesca	20.142	17.767	2.375	39.856	35.901	3.955	1,98
Teruel	19.630	17.973	1.657	33.917	31.338	2.579	1,73
Zaragoza	79.046	65.626	13.420	145.309	122.640	22.670	1,84
<b>Asturias, Principado de</b>	70.755	64.361	6.395	136.542	124.070	12.472	1,93
<b>Balears, Illes</b>	95.128	46.640	48.488	476.534	197.618	278.915	5,01
<b>Canarias</b>	648.841	137.324	511.518	4.887.214	603.286	4.283.929	7,53
Palmas, Las	372.539	68.881	303.658	2.898.387	290.475	2.607.912	7,78
Santa Cruz de Tenerife	276.302	68.442	207.860	1.988.828	312.811	1.676.017	7,20
<b>Cantabria</b>	49.441	42.898	6.543	102.887	90.377	12.510	2,08
<b>Castilla y León</b>	264.884	230.696	34.189	464.436	401.717	62.719	1,75
Ávila	14.927	13.363	1.564	24.094	21.603	2.490	1,61
Burgos	41.725	34.685	7.040	71.580	61.154	10.426	1,72
León	42.002	38.368	3.634	72.642	64.341	8.301	1,73
Palencia	12.037	10.732	1.305	22.752	20.666	2.085	1,89
Salamanca	55.200	45.744	9.456	106.323	91.101	15.222	1,93
Segovia	24.432	21.951	2.481	38.344	33.842	4.502	1,57
Soria	13.140	12.326	814	25.003	23.388	1.615	1,90
Valladolid	48.004	41.269	6.735	83.353	67.440	15.913	1,74
Zamora	13.416	12.258	1.158	20.345	18.180	2.164	1,52
<b>Castilla-La Mancha</b>	138.711	119.355	19.356	245.554	211.835	33.719	1,77
Albacete	23.595	22.048	1.547	53.570	50.880	2.690	2,27
Ciudad Real	27.551	24.653	2.899	51.604	46.008	5.596	1,87
Cuenca	22.072	19.420	2.652	34.568	30.671	3.897	1,57
Guadalajara	17.249	15.956	1.293	28.208	25.730	2.478	1,64
Toledo	48.243	37.277	10.966	77.605	58.546	19.058	1,61
<b>Cataluña</b>	873.997	383.278	490.719	1.892.187	715.699	1.176.488	2,16
Barcelona	643.413	228.766	414.647	1.417.438	428.595	988.843	2,20
Girona	129.316	69.382	59.934	273.062	128.843	144.219	2,11
Lleida	37.646	34.111	3.535	61.039	54.575	6.464	1,62
Tarragona	63.621	51.019	12.602	140.648	103.686	36.962	2,21
<b>Comunitat Valenciana</b>	421.374	277.671	143.703	1.452.658	866.237	586.421	3,45
Alicante/Alacant	213.015	128.785	84.230	966.542	525.657	440.885	4,54
Castellón/Castelló	42.701	35.652	7.048	123.221	105.199	18.022	2,89
Valencia/València	165.659	113.234	52.424	362.896	235.381	127.515	2,19
<b>Extremadura</b>	87.496	76.204	11.292	160.703	143.363	17.340	1,84
Badajoz	45.253	38.429	6.824	79.182	69.467	9.714	1,75
Cáceres	42.243	37.775	4.468	81.521	73.896	7.626	1,93
<b>Galicia</b>	174.834	149.753	25.082	377.759	323.972	53.788	2,16
Coruña, A	80.054	65.880	14.173	165.630	138.023	27.607	2,07
Lugo	22.051	20.668	1.383	45.056	41.189	3.866	2,04
Ourense	21.558	20.111	1.447	40.700	37.388	3.311	1,89
Pontevedra	51.172	43.093	8.079	126.374	107.372	19.002	2,47
<b>Madrid, Comunidad de</b>	812.611	461.205	351.406	1.530.874	762.294	768.580	1,88
<b>Murcia, Región de</b>	74.247	62.754	11.493	169.495	140.872	28.623	2,28
<b>Navarra, Comunidad Foral de</b>	49.329	41.035	8.294	94.613	77.823	16.790	1,92
<b>País Vasco</b>	163.381	119.948	43.433	300.095	215.682	84.413	1,84
Araba/Álava	26.502	21.832	4.670	46.201	37.585	8.616	1,74
Bizkaia	78.147	56.015	22.132	143.704	99.645	44.059	1,84
Gipuzkoa	58.731	42.101	16.630	110.190	78.452	31.738	1,88
<b>Rioja, La</b>	35.626	32.190	3.436	63.259	56.925	6.334	1,78
<b>Ceuta</b>	6.735	4.551	2.184	14.332	11.217	3.115	2,13
<b>Melilla</b>	4.240	3.251	988	10.891	9.178	1.714	2,57



## 5. Establecimientos, plazas, grados de ocupación y personal empleado

Datos por comunidades y ciudades autónomas y provincias

	Número esta- blecimientos abiertos esti- mados según la encuesta	Número de plazas estima- das según la encuesta	Grado de ocupación			Total personal empleado
			Por plazas	Por plazas en fin de semana	Por habita- ciones	
<b>TOTAL</b>	<b>13.570</b>	<b>1.142.082</b>	<b>42,46</b>	<b>47,84</b>	<b>49,18</b>	<b>153.957</b>
<b>Andalucía</b>	2.218	203.204	33,11	40,36	39,56	23.830
Almería	160	21.962	24,64	27,81	33,86	1.631
Cádiz	329	28.575	24,46	29,97	31,25	3.380
Córdoba	208	11.332	34,44	49,71	42,16	1.455
Granada	404	27.078	35,09	51,04	40,40	2.908
Huelva	130	16.697	27,24	33,49	32,23	1.396
Jaén	186	9.175	21,35	28,00	25,65	1.125
Málaga	475	61.801	39,05	44,31	45,16	8.520
Sevilla	326	26.585	40,78	46,42	45,77	3.415
<b>Aragón</b>	748	34.634	21,05	26,95	25,61	3.773
Huesca	245	9.743	13,62	17,87	16,16	890
Teruel	212	6.906	16,34	25,52	19,27	811
Zaragoza	291	17.985	26,89	32,43	32,67	2.072
<b>Asturias, Principado de</b>	496	21.280	21,36	28,50	29,75	2.252
<b>Balears, Illes</b>	159	33.617	47,12	45,83	48,84	4.957
<b>Canarias</b>	523	223.674	72,16	72,77	81,68	37.858
Palmas, Las	266	132.992	72,04	71,15	81,68	21.471
Santa Cruz de Tenerife	257	90.682	72,35	75,15	81,66	16.386
<b>Cantabria</b>	291	13.678	24,98	29,70	28,54	1.870
<b>Castilla y León</b>	1.385	60.122	25,69	31,88	30,57	7.517
Ávila	92	4.726	16,94	32,25	21,13	550
Burgos	211	8.973	26,55	29,16	31,69	988
León	280	10.792	22,40	27,55	27,67	1.170
Palencia	96	3.359	22,55	20,36	28,58	359
Salamanca	217	11.037	31,98	41,13	34,63	1.456
Segovia	143	5.807	21,92	32,92	24,98	755
Soria	116	3.834	21,69	27,84	25,68	483
Valladolid	143	8.223	33,75	36,40	42,85	1.247
Zamora	87	3.371	20,08	25,48	24,02	509
<b>Castilla-La Mancha</b>	854	35.124	23,25	29,97	27,92	3.760
Albacete	173	7.214	24,74	27,34	28,48	814
Ciudad Real	194	7.830	21,94	24,17	28,14	870
Cuenca	164	5.784	19,89	31,15	22,96	597
Guadalajara	137	4.798	19,56	24,38	25,28	391
Toledo	186	9.499	27,11	38,86	31,62	1.088
<b>Cataluña</b>	1.758	159.865	39,34	45,65	47,94	21.280
Barcelona	905	99.304	47,44	53,10	58,51	15.242
Girona	395	30.218	30,00	36,89	31,51	3.210
Lleida	243	10.938	18,58	27,95	22,40	1.065
Tarragona	216	19.405	24,08	31,19	29,99	1.762
<b>Comunitat Valenciana</b>	931	110.263	43,75	51,23	48,96	13.003
Alicante/Alacant	419	63.801	50,30	56,95	54,63	7.900
Castellón/Castelló	157	12.058	33,98	44,29	40,95	1.335
Valencia/València	355	34.403	35,02	43,04	41,25	3.768
<b>Extremadura</b>	451	20.260	26,38	33,27	30,72	2.653
Badajoz	213	9.967	26,44	28,42	32,42	1.257
Cáceres	238	10.293	26,32	37,97	29,07	1.396
<b>Galicia</b>	1.434	58.605	21,43	24,29	26,54	6.988
Coruña, A	592	24.378	22,59	25,30	27,89	2.579
Lugo	278	8.811	17,02	18,94	22,62	1.037
Ourense	195	6.372	21,18	25,34	26,05	819
Pontevedra	369	19.044	22,09	25,11	26,79	2.553
<b>Madrid, Comunidad de</b>	1.187	105.118	48,40	57,09	61,07	15.166
<b>Murcia, Región de</b>	178	16.739	33,55	40,40	40,88	2.246
<b>Navarra, Comunidad Foral de</b>	302	11.993	26,20	28,55	32,94	1.473
<b>País Vasco</b>	487	25.996	38,32	46,65	48,90	4.143
Araba/Álava	78	4.427	34,53	40,59	45,32	624
Bizcaia	203	12.550	38,06	43,47	49,56	1.957
Gipuzkoa	207	9.020	40,53	54,05	49,73	1.562
<b>Rioja, La</b>	144	6.200	33,91	53,47	39,93	883
<b>Ceuta</b>	13	859	55,62	55,64	60,67	150
<b>Melilla</b>	11	851	42,65	52,10	63,99	157



## 6. Distribución porcentual de los viajeros españoles en cada provincia según comunidad y ciudad autónoma de procedencia

Datos por provincias

(Continúa)

Provincias	Total	Andalucía	Aragón	Asturias, P. de	Balears, Illes	Canarias	Cantabria	Castilla y León	Castilla-La Mancha	Cataluña
<b>TOTAL</b>	<b>100</b>	<b>17,19</b>	<b>2,84</b>	<b>2,62</b>	<b>1,93</b>	<b>3,09</b>	<b>1,42</b>	<b>4,95</b>	<b>3,15</b>	<b>15,44</b>
Albacete	100	7,31	1,87	1,07	0,79	0,75	0,68	3,48	21,66	6,35
Alicante/Alacant	100	7,06	4,04	2,41	1,15	0,88	0,75	3,94	4,00	7,94
Almería	100	51,35	0,64	1,74	1,10	0,52	0,15	1,18	1,37	5,30
Araba/Álava	100	6,60	4,59	1,69	1,11	0,72	2,45	7,94	2,76	11,66
Asturias	100	4,84	1,23	16,46	1,50	1,31	4,27	10,03	3,46	8,18
Ávila	100	6,78	1,28	4,13	1,71	0,90	1,54	13,59	5,64	3,48
Badajoz	100	24,96	1,11	1,36	1,57	0,75	1,04	4,95	4,55	4,86
Balears, Illes	100	8,75	3,47	0,36	17,97	2,50	0,33	2,70	1,64	25,91
Barcelona	100	7,39	2,98	1,67	3,79	2,23	1,23	2,69	1,56	33,75
Bizkaia	100	4,59	2,92	4,27	1,95	1,38	2,29	5,54	2,14	14,88
Burgos	100	5,27	3,14	3,83	0,17	1,27	3,58	17,65	2,97	7,93
Cáceres	100	19,29	1,02	1,78	0,69	1,16	1,00	7,56	5,91	4,87
Cádiz	100	57,55	0,51	0,63	1,38	0,84	0,47	1,94	3,26	5,38
Cantabria	100	5,93	3,32	7,12	1,84	1,85	9,90	8,67	2,01	7,39
Castellón/Castelló	100	7,13	2,64	0,60	1,45	1,28	0,35	2,08	1,32	22,81
Ciudad Real	100	20,39	1,53	1,55	0,44	0,56	1,08	3,86	15,31	5,01
Córdoba	100	50,57	1,44	0,67	0,64	1,00	0,87	2,47	3,92	5,17
Coruña, A	100	5,30	0,87	5,99	1,69	1,46	1,25	5,79	1,74	10,11
Cuenca	100	8,84	2,54	2,64	0,83	0,82	0,62	4,47	14,25	6,45
Gipuzkoa	100	5,12	3,80	2,81	1,78	0,66	2,35	6,44	1,78	20,96
Girona	100	1,73	1,02	0,48	1,21	0,75	0,34	0,70	0,60	79,38
Granada	100	52,95	0,69	0,41	1,49	0,94	0,26	1,46	1,86	5,64
Guadalajara	100	5,63	2,78	0,53	0,82	0,41	0,67	4,55	17,06	8,21
Huelva	100	64,95	0,43	0,37	1,83	3,58	0,22	0,87	2,17	5,51
Huesca	100	3,04	32,80	1,26	1,19	0,13	0,77	1,39	1,64	29,25
Jaén	100	54,27	0,55	0,81	2,45	0,31	0,21	1,61	3,02	5,31
León	100	3,19	1,15	12,60	0,67	2,05	3,01	21,01	1,63	4,63
Lleida	100	1,95	2,89	0,31	0,44	0,40	0,28	1,26	0,79	77,20
Lugo	100	2,15	0,56	10,56	0,51	0,38	1,50	5,14	1,36	2,58
Madrid	100	15,47	2,74	2,83	2,45	3,63	1,91	5,16	3,26	13,41
Málaga	100	62,73	1,26	0,54	1,33	1,82	0,32	1,66	1,30	5,37
Murcia	100	14,78	1,43	0,62	1,75	0,81	0,46	2,18	4,00	9,49
Navarra	100	5,81	7,37	2,51	0,76	1,40	1,67	5,04	1,84	15,73
Ourense	100	2,09	0,70	3,68	0,66	0,27	0,38	7,00	1,12	3,74
Palencia	100	4,14	0,79	6,12	0,54	0,64	6,83	23,63	4,20	5,63
Palmas, Las	100	6,83	0,66	2,10	0,90	37,08	0,56	1,26	1,05	6,78
Pontevedra	100	3,91	0,68	4,29	1,30	1,00	1,65	7,36	1,52	7,22
Rioja, La	100	3,94	6,63	2,78	0,81	0,76	3,37	6,08	2,20	14,75
Salamanca	100	10,33	1,93	4,24	0,81	1,30	2,36	16,04	6,28	4,00
S. C. Tenerife	100	6,09	0,92	1,04	0,57	25,86	0,88	2,15	0,84	4,94
Segovia	100	4,66	1,69	4,09	0,88	0,64	1,91	12,59	5,40	5,19
Sevilla	100	45,99	1,35	0,87	1,43	1,82	0,86	2,29	2,18	8,28
Soria	100	6,67	7,19	2,19	0,34	0,67	1,48	15,28	4,09	8,66
Tarragona	100	4,25	5,07	0,36	1,87	1,43	0,41	1,33	0,92	63,33
Teruel	100	1,85	19,06	0,31	0,89	0,08	0,38	1,58	1,66	21,72
Toledo	100	11,92	1,92	1,58	0,88	0,50	1,03	5,57	14,86	5,99
Valencia/València	100	8,30	2,50	0,95	2,57	1,62	0,56	2,67	3,80	15,71
Valladolid	100	6,35	1,84	4,41	0,85	0,66	2,21	22,39	2,59	5,74
Zamora	100	5,66	1,99	6,03	0,26	0,36	2,52	20,90	2,68	4,39
Zaragoza	100	4,74	15,35	3,56	0,91	0,68	1,95	5,09	3,37	21,43
Ceuta	100	54,87	-	0,00	1,77	0,42	0,24	1,87	1,77	2,25
Melilla	100	57,11	1,14	0,94	0,91	3,05	0,45	0,71	1,18	4,37

## 6. Distribución porcentual de los viajeros españoles en cada provincia según comunidad y ciudad autónoma de procedencia

Datos por provincias

(Conclusión)

Provincias	Comunitat Valenciana	Extremadura	Galicia	Madrid, C. de	Murcia, Región de	Navarra, C. Foral de	País Vasco	Rioja, La	Ceuta	Melilla
<b>TOTAL</b>	<b>9,02</b>	<b>1,82</b>	<b>5,59</b>	<b>20,53</b>	<b>2,52</b>	<b>1,29</b>	<b>5,36</b>	<b>0,74</b>	<b>0,30</b>	<b>0,23</b>
Albacete	20,86	1,22	1,70	20,17	8,66	0,95	1,57	0,35	0,47	0,09
Alicante/Alacant	38,03	1,11	2,42	16,29	4,28	1,99	2,84	0,70	0,10	0,07
Almería	10,40	0,33	0,90	9,90	12,76	0,18	1,17	0,20	0,16	0,64
Araba/Álava	6,34	0,63	4,60	22,79	0,57	2,53	21,46	1,36	0,04	0,17
Asturias	2,52	1,26	10,53	23,39	0,96	1,26	8,07	0,58	0,09	0,06
Ávila	4,25	2,76	4,32	45,30	0,82	0,53	2,44	0,24	0,23	0,06
Badajoz	4,86	17,96	2,17	24,04	1,59	0,82	2,66	0,58	0,11	0,06
Balears, Illes	9,53	0,21	2,41	18,36	0,59	0,16	2,43	2,53	0,10	0,04
Barcelona	8,01	1,10	3,55	19,61	1,59	1,56	5,74	0,87	0,57	0,10
Bizkaia	3,62	0,47	3,48	21,83	0,86	3,37	24,46	1,73	0,21	0,01
Burgos	3,41	0,83	5,99	27,38	0,98	3,33	11,07	1,08	0,09	0,01
Cáceres	3,13	11,32	2,11	35,18	0,93	0,52	2,94	0,11	0,30	0,19
Cádiz	3,20	1,90	1,26	16,60	1,21	0,36	1,69	0,14	1,61	0,06
Cantabria	4,99	0,81	4,76	22,22	0,49	1,72	15,40	1,31	0,10	0,14
Castellón/Castelló	38,02	0,41	2,38	12,06	1,43	0,42	5,09	0,42	0,10	-
Ciudad Real	8,01	4,08	2,43	28,73	2,83	1,08	2,88	0,20	0,02	-
Córdoba	4,46	2,98	1,45	18,79	2,44	0,71	1,68	0,48	0,15	0,12
Coruña, A	3,43	1,29	39,47	16,85	0,70	0,41	2,74	0,77	0,13	0,03
Cuenca	17,70	1,40	1,40	33,04	3,07	0,44	1,29	0,22	-	-
Gipuzkoa	3,68	1,22	3,63	17,88	0,82	3,16	22,80	1,04	0,06	0,00
Girona	3,45	0,47	0,62	5,61	0,33	0,42	2,65	0,26	-	-
Granada	7,57	1,19	1,22	17,21	4,54	0,39	0,76	0,21	0,48	0,74
Guadalajara	5,61	1,43	2,15	44,43	1,62	1,02	2,67	0,26	0,07	0,10
Huelva	2,13	2,79	0,53	11,69	0,51	0,18	1,75	0,14	0,05	0,31
Huesca	3,82	1,09	0,70	11,82	0,04	3,08	6,31	1,48	0,21	-
Jaén	6,14	0,86	1,23	16,66	4,57	0,32	1,27	0,23	0,18	-
León	2,76	1,15	15,93	19,80	0,32	1,40	7,09	1,50	0,03	0,08
Lleida	4,21	0,32	0,95	4,88	0,46	0,46	2,74	0,26	0,14	0,07
Lugo	1,35	0,32	59,65	9,36	1,32	0,33	2,45	0,49	-	-
Madrid	8,86	2,63	4,64	21,06	2,75	1,66	5,51	0,94	0,49	0,60
Málaga	3,09	0,83	2,64	12,00	1,28	0,25	2,08	0,11	0,76	0,63
Murcia	19,29	0,73	2,28	16,35	23,11	0,27	1,63	0,25	0,37	0,19
Navarra	4,80	0,29	3,28	18,70	0,72	9,11	18,04	2,86	0,06	-
Ourense	1,81	0,34	62,30	12,99	0,14	0,32	2,35	0,11	-	-
Palencia	2,80	1,63	11,14	18,52	0,90	2,49	8,56	1,44	-	-
Palmas, Las	1,78	0,22	1,96	32,28	0,10	0,38	5,79	0,24	0,02	0,02
Pontevedra	2,35	0,36	44,27	18,04	1,59	0,75	3,48	0,21	0,02	-
Rioja, La	6,29	0,44	2,56	22,57	1,06	3,98	18,35	3,37	0,01	0,04
Salamanca	3,41	4,61	5,52	29,36	1,18	1,68	6,04	0,85	0,07	-
S. C. Tenerife	1,14	0,25	2,30	47,59	0,27	0,54	4,26	0,24	0,03	0,08
Segovia	3,81	3,23	4,33	44,52	1,14	1,06	4,24	0,54	0,04	0,02
Sevilla	4,01	3,21	1,61	19,87	2,01	0,52	2,64	0,36	0,54	0,15
Soria	5,30	1,33	2,65	32,75	0,89	1,72	6,98	1,65	0,08	0,08
Tarragona	8,46	0,67	1,76	6,06	1,03	0,40	1,66	0,44	0,28	0,28
Teruel	29,90	1,38	0,75	13,30	1,76	1,21	3,23	0,88	0,07	-
Toledo	7,72	3,39	2,98	32,17	2,46	1,23	4,99	0,56	0,21	0,05
Valencia/València	28,75	0,71	1,70	20,15	4,82	0,56	3,78	0,31	0,08	0,45
Valladolid	4,09	1,90	7,41	31,43	1,18	1,54	4,56	0,74	0,06	0,05
Zamora	3,62	2,71	13,59	27,75	1,24	1,39	3,98	0,84	0,07	-
Zaragoza	7,43	0,64	2,39	20,39	1,34	2,09	6,93	1,59	0,06	0,03
Ceuta	2,48	1,20	0,47	26,85	0,12	-	0,35	-	5,32	-
Melilla	2,47	1,19	0,94	13,24	2,96	0,46	1,86	0,80	0,81	5,41

## 7. Distribución porcentual de las pernoctaciones en cada provincia según comunidad y ciudad autónoma de procedencia

Datos por provincias

(Continúa)

Provincias	Total	Andalucía	Aragón	Asturias, P. de	Balears, Illes	Canarias	Cantabria	Castilla y León	Castilla-La Mancha	Cataluña
<b>TOTAL</b>	<b>100</b>	<b>16,02</b>	<b>3,05</b>	<b>2,63</b>	<b>2,10</b>	<b>3,97</b>	<b>1,25</b>	<b>4,91</b>	<b>3,24</b>	<b>14,42</b>
Albacete	100	7,18	1,02	0,68	0,70	0,42	0,33	2,52	33,63	5,17
Alicante/Alacant	100	7,93	5,47	4,21	1,13	1,28	0,99	5,72	3,79	7,19
Almería	100	44,58	0,42	3,26	1,87	1,17	0,11	1,31	1,15	9,71
Araba/Álava	100	7,47	4,14	1,73	1,21	0,85	2,02	8,64	2,62	11,42
Asturias	100	6,78	1,19	13,12	2,00	1,53	3,40	9,12	4,08	8,48
Ávila	100	9,11	1,38	3,43	2,14	0,81	1,67	12,39	4,91	4,12
Badajoz	100	25,35	0,92	1,42	2,66	0,57	0,86	4,02	3,82	4,63
Balears, Illes	100	11,42	4,80	0,27	9,76	3,74	0,29	2,39	2,11	25,65
Barcelona	100	8,68	2,77	1,53	3,75	2,34	1,23	2,65	1,65	33,42
Bizkaia	100	5,52	2,59	4,40	2,35	1,89	2,46	5,26	3,25	14,35
Burgos	100	5,15	2,73	3,92	0,15	2,16	2,90	21,09	2,68	9,16
Cáceres	100	18,10	2,20	1,60	0,54	0,81	0,63	6,71	4,77	5,63
Cádiz	100	50,97	0,61	0,67	1,17	0,86	0,69	2,38	4,91	6,08
Cantabria	100	8,05	3,63	6,85	2,22	2,25	8,24	8,72	1,58	7,08
Castellón/Castelló	100	6,61	2,71	0,93	1,84	3,44	0,28	2,40	2,33	24,61
Ciudad Real	100	20,20	1,23	1,57	0,33	0,40	1,08	3,23	19,89	4,49
Córdoba	100	47,88	1,68	0,70	0,75	1,94	0,91	2,28	3,70	5,70
Coruña, A	100	5,77	0,94	5,65	2,25	2,32	0,91	4,94	1,34	10,18
Cuenca	100	10,89	2,33	2,86	0,58	0,86	0,43	4,15	13,92	6,27
Gipuzkoa	100	5,50	3,45	2,79	1,94	0,88	2,18	5,48	2,01	21,98
Girona	100	2,09	0,97	2,82	1,27	1,47	0,27	0,68	0,52	72,49
Granada	100	47,09	0,77	0,48	2,59	1,87	0,33	2,63	1,61	6,48
Guadalajara	100	5,66	2,63	0,73	0,95	0,51	0,50	4,66	20,32	6,89
Huelva	100	49,42	0,43	0,48	3,80	5,40	0,21	1,32	1,68	9,09
Huesca	100	2,96	36,69	2,71	0,73	0,06	1,06	1,17	1,72	28,81
Jaén	100	52,55	0,48	0,75	3,54	0,25	0,15	1,69	3,33	6,63
León	100	2,90	0,84	10,94	0,54	2,55	2,60	25,56	1,76	4,37
Lleida	100	1,75	2,84	0,26	0,81	0,37	0,26	1,09	0,99	74,97
Lugo	100	1,79	0,29	6,72	0,51	0,20	1,31	5,11	1,09	2,99
Madrid	100	15,95	2,64	3,05	2,99	4,20	1,90	5,16	3,10	13,23
Málaga	100	51,91	2,59	0,56	1,04	3,00	0,34	2,60	1,93	7,28
Murcia	100	14,59	2,29	0,67	2,54	0,87	0,54	2,32	3,77	10,67
Navarra	100	6,84	7,82	2,59	0,63	1,72	1,67	4,71	1,52	15,67
Ourense	100	2,16	0,63	4,10	0,54	0,16	0,24	8,46	1,15	3,15
Palencia	100	6,07	0,57	5,19	0,42	0,39	6,46	24,45	5,76	5,62
Palmas, Las	100	6,49	0,75	2,47	0,68	27,22	0,89	1,36	1,33	6,93
Pontevedra	100	3,06	0,47	3,51	1,91	1,20	1,01	6,70	1,44	7,33
Rioja, La	100	5,00	6,45	2,64	1,64	0,73	2,83	7,09	3,29	13,41
Salamanca	100	11,70	1,87	3,77	0,86	1,37	2,03	20,54	6,45	5,28
S. C. Tenerife	100	5,07	1,37	1,50	0,40	14,98	0,93	2,82	0,83	5,10
Segovia	100	5,25	1,53	3,76	0,82	0,63	2,30	14,68	6,86	6,22
Sevilla	100	40,34	2,04	1,07	1,73	2,17	0,98	2,63	2,50	9,62
Soria	100	10,09	6,27	1,59	0,26	0,55	1,60	17,20	4,92	9,36
Tarragona	100	7,75	4,65	1,12	3,82	3,35	0,68	1,51	1,56	51,41
Teruel	100	3,02	26,12	0,26	0,62	0,04	0,20	1,07	2,10	21,74
Toledo	100	12,88	1,88	1,85	0,90	0,49	0,99	6,03	13,37	6,83
Valencia/València	100	9,27	2,18	1,32	3,14	3,28	0,63	3,37	5,34	15,78
Valladolid	100	7,31	2,51	4,38	0,95	0,71	2,11	22,59	2,25	5,72
Zamora	100	7,31	2,27	5,79	0,24	0,41	2,67	22,88	2,17	4,67
Zaragoza	100	5,48	17,14	2,77	0,92	1,92	2,08	4,93	3,62	18,73
Ceuta	100	49,38	-	0,27	1,05	0,38	0,31	1,20	0,66	1,40
Melilla	100	63,39	0,63	0,65	0,59	2,95	0,37	0,50	1,11	2,90

## 7. Distribución porcentual de las pernoctaciones en cada provincia según comunidad y ciudad autónoma de procedencia

Datos por provincias

(Conclusión)

Provincias	Comunitat Valenciana	Extremadura	Galicia	Madrid, C. de	Murcia, Región de	Navarra, C. Foral de	País Vasco	Rioja, La	Ceuta	Melilla
<b>TOTAL</b>	<b>8,99</b>	<b>1,72</b>	<b>5,93</b>	<b>21,55</b>	<b>2,27</b>	<b>1,30</b>	<b>5,50</b>	<b>0,74</b>	<b>0,23</b>	<b>0,18</b>
Albacete	17,02	0,77	1,50	20,01	6,71	0,68	1,04	0,26	0,35	0,04
Alicante/Alacant	26,83	1,49	3,43	17,38	3,09	2,59	5,94	1,47	0,05	0,03
Almería	11,96	0,30	0,58	10,94	8,40	1,42	2,37	0,09	0,13	0,23
Araba/Álava	4,96	0,60	4,57	21,69	0,72	2,07	24,04	1,07	0,04	0,14
Asturias	3,51	1,37	11,07	23,78	1,53	1,40	6,93	0,62	0,05	0,05
Ávila	4,43	2,79	5,73	42,21	1,24	0,48	2,62	0,36	0,16	0,04
Badajoz	4,95	15,80	2,59	27,08	1,81	0,68	2,20	0,42	0,15	0,06
Balears, Illes	11,31	0,20	2,87	18,59	0,38	0,10	3,64	2,38	0,09	0,01
Barcelona	7,10	1,62	3,40	19,18	1,52	2,34	5,38	0,71	0,65	0,11
Bizkaia	4,93	0,64	3,71	21,50	0,81	2,72	22,01	1,44	0,17	0,01
Burgos	3,09	0,90	6,00	25,33	2,06	2,78	8,93	0,87	0,08	0,01
Cáceres	2,30	12,52	3,37	36,59	0,81	0,55	2,42	0,16	0,20	0,10
Cádiz	4,80	1,68	1,54	17,54	1,61	1,19	1,82	0,28	1,16	0,04
Cantabria	5,84	1,09	4,12	26,28	0,46	1,31	10,89	1,29	0,05	0,06
Castellón/Castelló	28,06	1,09	3,92	13,71	0,69	1,60	5,26	0,45	0,05	-
Ciudad Real	6,98	4,53	2,22	27,13	2,74	1,34	2,49	0,12	0,01	-
Córdoba	4,78	2,74	2,03	18,83	2,64	0,77	1,98	0,37	0,13	0,17
Coruña, A	3,14	1,22	41,61	14,85	0,65	0,31	3,20	0,57	0,12	0,04
Cuenca	15,65	1,16	1,12	34,11	3,10	0,34	1,30	0,92	-	-
Gipuzkoa	4,38	1,14	3,85	17,24	0,78	2,91	22,35	1,02	0,05	0,06
Girona	4,50	1,09	0,67	7,26	0,27	0,37	2,66	0,61	-	-
Granada	8,46	1,19	1,44	18,48	4,06	0,35	0,85	0,21	0,42	0,68
Guadalajara	6,07	2,36	2,12	40,98	1,79	0,78	2,43	0,44	0,07	0,13
Huelva	1,98	3,62	0,85	15,94	0,45	0,30	4,77	0,13	0,02	0,11
Huesca	3,93	1,48	0,58	9,34	0,04	2,26	5,25	1,13	0,10	-
Jaén	5,73	0,72	1,77	15,83	4,22	0,27	1,63	0,31	0,15	-
León	2,64	1,15	14,69	17,45	0,32	2,49	7,28	1,79	0,05	0,07
Lleida	5,00	0,35	0,88	6,78	0,54	0,37	2,33	0,28	0,09	0,05
Lugo	0,85	0,19	61,92	13,23	0,88	0,54	1,71	0,68	-	-
Madrid	9,17	2,54	4,86	19,41	2,76	1,55	5,58	0,86	0,46	0,60
Málaga	3,01	1,01	6,01	11,59	1,52	0,19	4,30	0,20	0,55	0,39
Murcia	18,53	1,05	3,48	18,34	18,04	0,29	1,45	0,17	0,24	0,13
Navarra	4,63	0,57	5,79	18,41	0,82	8,29	15,00	3,23	0,09	-
Ourense	1,48	0,27	56,94	18,30	0,12	0,26	1,97	0,08	-	-
Palencia	3,06	2,86	9,24	17,47	0,87	1,72	8,69	1,18	-	-
Palmas, Las	2,16	0,24	2,87	36,23	0,14	0,48	9,35	0,27	0,01	0,13
Pontevedra	1,84	0,28	48,69	15,39	3,28	0,70	3,01	0,18	0,01	-
Rioja, La	7,52	0,87	2,75	21,93	0,77	3,65	15,13	4,27	0,01	0,04
Salamanca	2,94	4,26	4,92	25,26	1,01	1,29	5,86	0,55	0,04	-
S. C. Tenerife	0,92	0,25	3,33	55,86	0,14	0,57	5,62	0,23	0,02	0,06
Segovia	4,09	2,72	3,38	40,23	1,96	0,99	3,99	0,50	0,09	0,01
Sevilla	4,48	2,97	1,84	21,17	1,83	0,70	2,92	0,34	0,49	0,19
Soria	4,01	0,96	4,27	28,74	0,89	1,84	6,14	1,19	0,04	0,09
Tarragona	7,44	0,94	3,37	8,35	1,26	0,41	1,53	0,38	0,21	0,25
Teruel	24,46	1,24	0,52	12,94	1,45	0,81	2,77	0,61	0,04	-
Toledo	8,23	3,48	3,76	28,86	2,37	1,30	5,97	0,57	0,21	0,03
Valencia/València	24,68	1,03	2,18	18,10	3,70	0,40	4,90	0,23	0,06	0,40
Valladolid	3,92	1,79	7,53	30,72	1,26	1,23	4,30	0,62	0,04	0,05
Zamora	3,18	2,52	13,68	24,74	1,53	1,25	4,00	0,64	0,05	-
Zaragoza	6,35	0,90	2,24	22,50	1,74	1,61	5,72	1,27	0,06	0,02
Ceuta	22,66	0,46	0,23	17,40	0,12	-	0,47	-	4,00	-
Melilla	1,90	0,85	1,04	14,50	2,07	0,40	1,38	0,52	0,49	3,75

## 8. Viajeros y pernoctaciones según país de residencia

Datos por países

Países	Viajeros		Pernoctaciones	
	Total	%	Total	%
<b>TOTAL</b>	<b>4.909.224</b>	<b>100,00</b>	<b>14.623.835</b>	<b>100,00</b>
Residentes en España	2.873.387	58,53	6.247.847	42,72
Residentes en el extranjero	2.035.837	41,47	8.375.989	57,28
TOTAL residentes en el extranjero	2.035.837	100,00	8.375.989	100,00
TOTAL residentes en U.E. (sin España)	1.416.105	69,56	6.726.993	80,31
- Alemania	328.454	16,13	2.291.016	27,35
- Austria	19.539	0,96	96.746	1,16
- Bélgica	55.092	2,71	295.204	3,52
- Dinamarca	29.448	1,45	152.741	1,82
- Finlandia	26.677	1,31	149.868	1,79
- Francia	202.623	9,95	453.851	5,42
- Grecia	8.049	0,40	22.236	0,27
- Irlanda	27.630	1,36	118.704	1,42
- Italia	127.535	6,26	350.238	4,18
- Luxemburgo	2.898	0,14	19.553	0,23
- Países Bajos	72.093	3,54	312.748	3,73
- Polonia	23.679	1,16	104.243	1,24
- Portugal	56.362	2,77	111.339	1,33
- Reino Unido	326.079	16,02	1.721.508	20,55
- República Checa	6.950	0,34	25.836	0,31
- Suecia	65.040	3,19	381.454	4,55
- Resto de la UE*	37.956	1,86	119.708	1,43
Noruega	35.798	1,76	221.091	2,64
Rusia	34.439	1,69	132.860	1,59
Suiza	30.932	1,52	123.598	1,48
Resto de Europa	58.729	2,88	150.058	1,79
Japón	51.010	2,51	83.007	0,99
Estados Unidos	114.504	5,62	251.297	3,00
Resto de América	136.675	6,71	325.557	3,89
Países africanos	30.308	1,49	64.457	0,77
Resto del mundo	127.337	6,25	297.070	3,55

\*Países incluidos en Resto de la UE: Bulgaria, Chipre, Eslovaquia, Eslovenia, Estonia, Hungría, Letonia, Lituania, Malta y Rumanía

## ÍNDICE DE PRECIOS HOTELEROS (IPH). Base 2008

Noviembre 2011

Datos Provisionales

### Índices generales de comunidades y ciudades autónomas y Total Nacional

	Índice	Tasa de variación interanual
<b>TOTAL</b>	<b>92,9</b>	<b>-0,3</b>
Andalucía	93,4	-2,1
Aragón	81,0	-5,4
Asturias, Principado de	94,1	-1,8
Baleares, Illes	93,2	-3,7
Canarias	99,0	4,1
Cantabria	89,8	-4,9
Castilla y León	93,3	-2,6
Castilla - La Mancha	91,9	-3,7
Cataluña	90,6	-0,3
Comunitat Valenciana	93,5	-1,2
Extremadura	95,3	-0,5
Galicia	93,9	-6,4
Madrid, Comunidad de	84,9	-2,0
Murcia, Región de	84,5	-4,6
Navarra, Comunidad Foral de	90,0	-0,9
País Vasco	90,2	-2,9
Rioja, La	92,6	0,6
Ceuta	94,2	0,5
Melilla	99,5	5,9

### Índice general nacional y desglose por categorías

	Índice	Tasa de variación interanual
<b>TOTAL</b>	<b>92,9</b>	<b>-0,3</b>
HOTELES: Estrellas oro		
Cinco	90,5	-1,4
Cuatro	92,7	1,1
Tres	92,9	-2,0
Dos	94,6	-2,0
Una	94,3	-0,7
HOSTALES: Estrellas plata		
Tres y dos	93,7	-2,1
Una	100,6	-0,4

## Indicadores de Rentabilidad del Sector Hotelero

Noviembre 2011

Datos Provisionales

### ADR y RevPAR de comunidades y ciudades autónomas y Total Nacional

	ADR (en euros)	Tasa de variación interanual	RevPAR (en euros)	Tasa de variación interanual
<b>TOTAL</b>	<b>69,0</b>	<b>0,5</b>	<b>33,9</b>	<b>0,8</b>
Andalucía	58,0	-2,9	22,9	-6,0
Aragón	52,1	-4,2	13,3	-11,3
Asturias, Principado de	58,3	2,2	17,1	1,4
Balears, Illes	59,6	2,5	28,3	-12,4
Canarias	74,6	1,5	61,0	9,9
Cantabria	58,2	-6,3	16,7	-4,7
Castilla y León	54,3	-2,2	16,6	-10,2
Castilla - La Mancha	56,8	-4,3	16,0	-11,8
Cataluña	85,7	4,3	40,8	5,2
Comunitat Valenciana	52,6	-2,3	25,6	-0,3
Extremadura	55,6	-1,4	17,0	-1,5
Galicia	51,4	-7,3	13,2	-22,9
Madrid, Comunidad de	82,5	-1,0	50,3	-0,7
Murcia, Región de	54,4	-6,0	22,4	-10,8
Navarra, Comunidad Foral de	63,0	-2,2	20,6	-6,1
País Vasco	66,3	-8,9	32,3	-9,0
La Rioja	62,5	10,1	25,0	3,4
Ceuta	69,6	6,0	42,8	19,2
Melilla	66,2	7,9	42,3	41,2

### ADR y RevPAR nacional y desglose por categorías

	ADR (en euros)	Tasa de variación interanual	RevPAR (en euros)	Tasa de variación interanual
<b>TOTAL</b>	<b>69,0</b>	<b>0,5</b>	<b>33,9</b>	<b>0,8</b>
<b>HOTELES: Estrellas oro</b>				
Cinco	140,7	-3,5	75,2	-1,9
Cuatro	74,9	0,9	45,2	2,5
Tres	54,2	-0,5	28,8	0,6
Dos	49,0	1,8	17,1	-5,0
Una	45,8	-1,4	12,5	-7,3
<b>HOSTALES: Estrellas plata</b>				
Tres y dos	42,4	0,3	10,4	-7,3
Una	34,9	-2,3	8,6	-6,1

Debido a la actualización realizada en el directorio de establecimientos de Navarra en enero de 2011 y Extremadura en marzo de 2011, los datos publicados para Navarra, Extremadura y el total nacional a partir de dichas fechas, no son directamente comparables con los publicados el año anterior, para lo cual se han elaborado coeficientes de enlace que permiten comparar los datos entre los distintos años. Los coeficientes se publicarán cada mes en la página web del INE en la sección dedicada a esta operación estadística, bajo un apartado específico denominado coeficientes de enlace.

Indicadores de Rentabilidad (ANEXO DE TABLAS) - Noviembre 2011

23 de Diciembre de 2011