

21 de diciembre de 2012

Coyuntura Turística Hotelera (EOH/IPH/IRSH)
 Noviembre 2012. *Datos provisionales*

Las pernoctaciones en establecimientos hoteleros disminuyen un 5,1% en noviembre respecto al mismo mes de 2011

Los hoteles ingresan 32,6 euros por habitación disponible y facturan 69,8 euros de media por habitación ocupada

Durante el mes de noviembre se registran 13,9 millones de pernoctaciones en establecimientos hoteleros, con un descenso del 5,1% respecto al mismo mes de 2011. Las pernoctaciones de residentes disminuyen un 12,5%, mientras que las de no residentes experimentan un crecimiento del 0,5%.

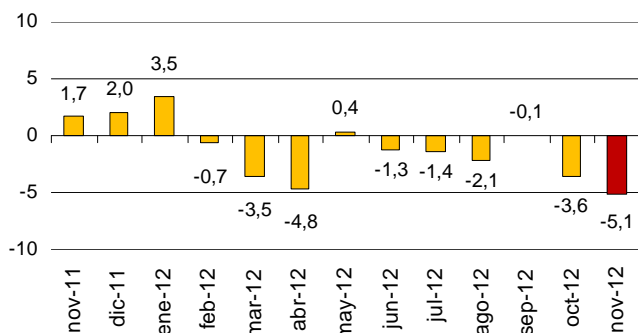
La estancia media baja un 2,4%, situándose en 2,9 pernoctaciones por viajero.

Durante los 11 primeros meses del año las pernoctaciones disminuyen un 1,7% respecto al mismo periodo del año anterior.

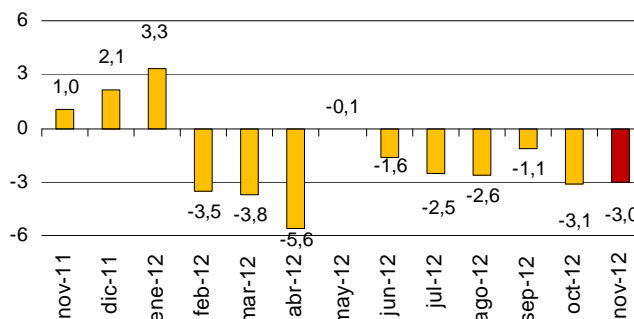
Por su parte, **el Índice de Precios Hoteleros (IPH) registra un descenso anual del 1,8%**, tasa inferior en 1,4 puntos a la registrada en noviembre de 2011. Respecto a los indicadores de rentabilidad del sector hotelero, la facturación por habitación ocupada alcanza un valor medio de 69,8 euros (1,3 euros más que hace un año) y el ingreso por habitación disponible se sitúa en 32,6 euros (un euro menos).

En noviembre se cubren el 41,1% de las plazas ofertadas, con un descenso anual del 3,0%. El grado de ocupación por plazas en fin de semana baja un 1,9% y se sitúa en el 46,9%.

Tasa de variación interanual de las pernoctaciones en %



Tasa de variación interanual del grado de ocupación por plazas en %

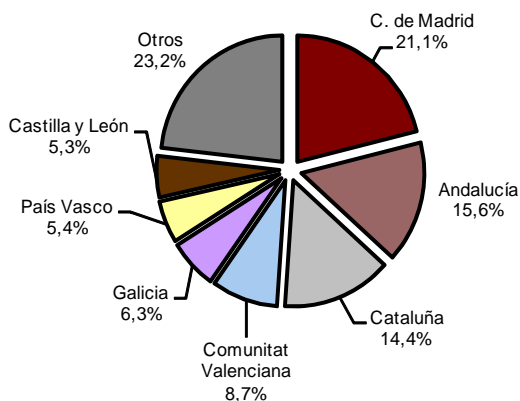


Pernoctaciones de viajeros residentes en el extranjero

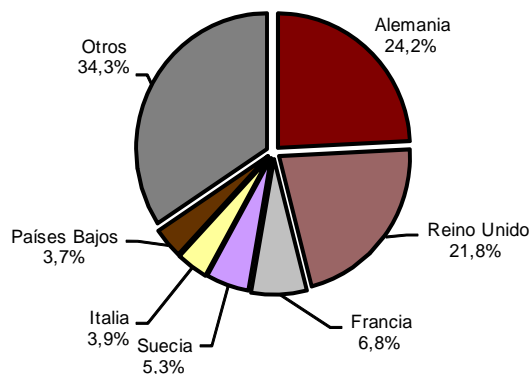
Los viajeros procedentes de Alemania y Reino Unido realizan más de 3,8 millones de pernoctaciones en noviembre. El mercado alemán experimenta un descenso anual del 11,2% y el británico crece un 5,5%.

Las pernoctaciones de los viajeros procedentes de Francia, Suecia e Italia (los siguientes mercados emisores) registran tasas anuales del 26,7%, 17,6% y -5,9%, respectivamente.

Pernoctaciones de los viajeros residentes en España según procedencia en %



Pernoctaciones de los viajeros residentes en el extranjero según procedencia en %

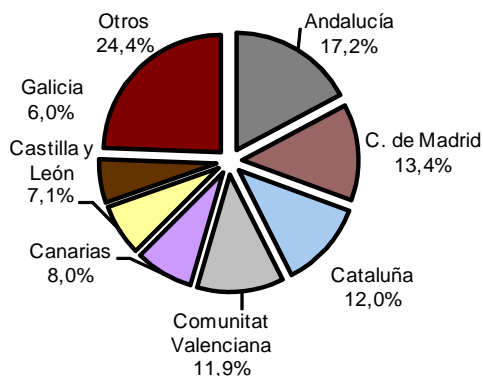


Principales destinos

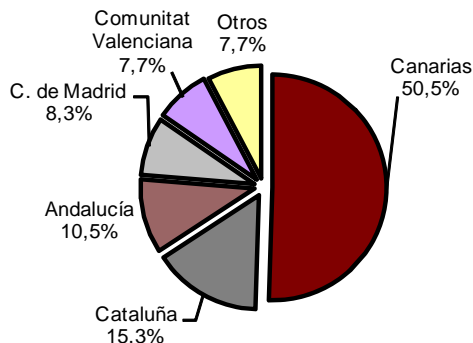
El principal destino elegido por los no residentes es Canarias. En esta comunidad las pernoctaciones de extranjeros bajan un 0,7%. Le siguen Cataluña, con una tasa anual del 10,6%, y Andalucía, con un descenso del 5,0%.

Andalucía, Comunidad de Madrid y Cataluña son los destinos principales de los viajeros residentes en España, con tasas anuales de pernoctaciones del -16,2%, -4,0% y -11,1%, respectivamente.

Distribución de las pernoctaciones de los viajeros residentes en España en %



Distribución de las pernoctaciones de los viajeros residentes en el extranjero en %



Resultados por comunidades autónomas, zonas turísticas y puntos turísticos

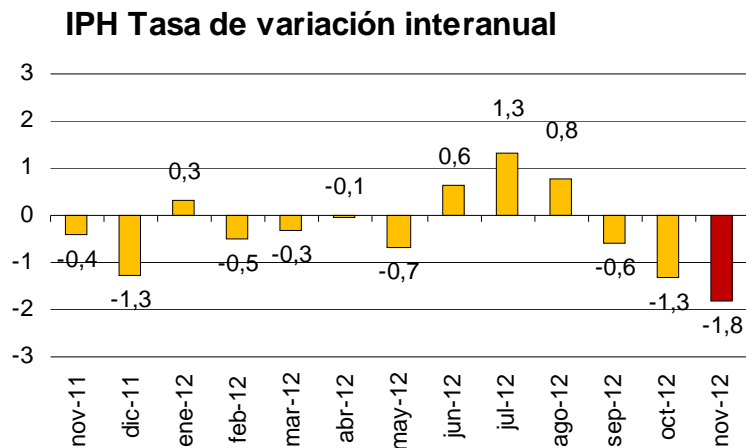
Canarias es la comunidad autónoma con el mayor grado de ocupación por plazas durante el mes de noviembre (67,5%). Le siguen Comunidad de Madrid (45,8%) e Illes Balears (41,8%).

Las zonas turísticas con mayores grados de ocupación y pernoctaciones se sitúan en las islas y costas. El Sur de Tenerife presenta tanto el mayor grado de ocupación por plazas (75,7%) como el mayor grado de ocupación por plazas en fin de semana (75,9%). En la isla de Tenerife se registran más de 1,8 millones pernoctaciones en noviembre.

Los puntos turísticos con mayor número de pernoctaciones son Madrid, Barcelona y San Bartolomé de Tirajana. Arona alcanza tanto el grado de ocupación por plazas más elevado (79,8%) como el mayor grado de ocupación en fin de semana (81,2%).

Evolución del Índice de Precios Hoteleros

La variación anual del Índice de Precios Hoteleros (IPH) es del -1,8% en noviembre, tasa inferior en 0,6 puntos a la obtenida el mes pasado y 1,4 puntos menor que la registrada hace un año.



IPH por comunidades autónomas

Canarias, Cataluña, Comunidad de Madrid y Andalucía, que representan el 74,4% del peso total del IPH en el mes de noviembre, muestran evoluciones diferentes en sus precios.

Canarias, que tiene el mayor peso en la estructura de ponderaciones este mes, presenta una tasa anual del 1,4%, inferior en 0,2 puntos a la estimada en octubre. Los precios hoteleros registran una variación del -3,2% en Cataluña, frente al -1,5% del mes precedente. Comunidad de Madrid muestra una tasa del -3,9%, frente al -2,0% del mes pasado. En Andalucía, la variación es del -3,1%, 0,7 puntos más que en octubre.

IPH por categorías

Los precios hoteleros bajan en los establecimientos de una estrella de oro (-4,5%), en los de tres estrellas de oro (-3,8%), en los de dos estrellas de oro (-3,0%), en los de tres y dos estrellas de plata (-2,8%), en los de una estrella de plata (-2,2%) y en los de cuatro estrellas de oro (-1,4%).

Por el contrario, los precios suben en los hoteles de cinco estrellas de oro (0,4%).

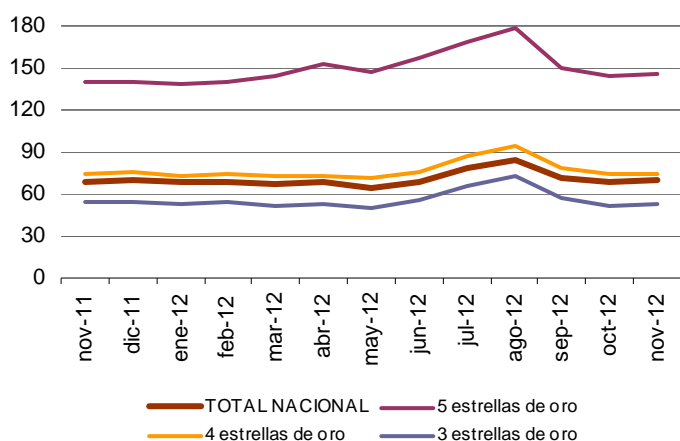
Indicadores de Rentabilidad del Sector Hotelero

La facturación media de los hoteles por cada habitación ocupada (ADR) es de 69,8 euros en noviembre, lo que supone 1,3 euros más que la del mismo mes de 2011.

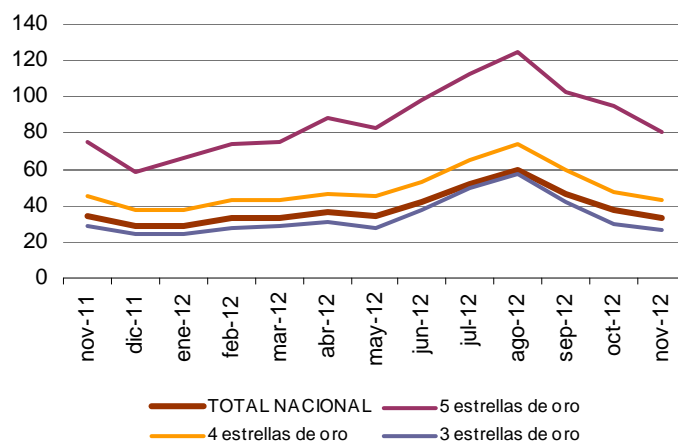
Por su parte el ingreso por habitación disponible (RevPAR), que está condicionado por la ocupación registrada en los establecimientos hoteleros, alcanza los 32,6 euros, con un descenso de un euro.

Por categorías, la facturación media es de 145,6 euros para los hoteles de cinco estrellas, de 74,9 euros para los de cuatro y de 53,2 para los de tres estrellas. Los ingresos por habitación disponible para estas mismas categorías son de 80,7, 42,8 y 26,5 euros, respectivamente.

ADR



RevPAR



Más información en **INEbase** – www.ine.es Todas las notas de prensa en: www.ine.es/prensa/prensa.htm

Gabinete de prensa: Teléfonos: 91 583 93 63 / 94 08 – Fax: 91 583 90 87 - gprensa@ine.es

Área de información: Teléfono: 91 583 91 00 – Fax: 91 583 91 58 – www.ine.es/infoine

**Encuesta de Ocupación en Alojamientos Turísticos
(Establecimientos hoteleros)**

Noviembre 2012

Datos provisionales

1. Número de viajeros, pernoctaciones y estancia media según categoría del establecimiento

Categoría	Número de viajeros			Número de pernoctaciones			Estancia media
	Total	Residentes en España	Residentes en el extranjero	Total	Residentes en España	Residentes en el extranjero	
TOTAL	4.769.240	2.720.771	2.048.469	13.928.775	5.502.481	8.426.294	2,92
HOTELES: Estrellas oro							
Cinco	327.556	119.354	208.202	1.057.043	231.061	825.982	3,23
Cuatro	2.299.433	1.202.177	1.097.256	7.189.131	2.306.201	4.882.930	3,13
Tres	1.236.182	750.278	485.904	3.663.580	1.617.588	2.045.992	2,96
Dos	358.367	258.702	99.665	804.518	512.618	291.899	2,24
Una	129.686	94.574	35.112	273.666	182.346	91.320	2,11
HOSTALES: Estrellas plata							
Tres y dos	223.320	164.394	58.926	468.676	337.069	131.607	2,10
Una	194.695	131.291	63.404	472.161	315.597	156.564	2,43
Tasa interanual	-2,71	-5,91	1,89	-5,08	-12,49	0,47	-2,44
Tasa interanual acumulada	-2,39	-5,90	1,59	-1,73	-8,15	2,30	0,68

2. Establecimientos, plazas, grados de ocupación y personal empleado según categoría del establecimiento

Categoría	Número establecimientos abiertos estimados según la encuesta	Número de plazas estimadas según la encuesta	Grado de ocupación			Total personal empleado
			Por plazas	Por plazas en fin de semana	Por habitaciones	
TOTAL	13.504	1.124.244	41,06	46,93	47,00	144.772
HOTELES: Estrellas oro						
Cinco	238	75.238	46,62	50,08	55,53	20.888
Cuatro	1.743	479.658	49,62	55,40	57,47	69.525
Tres	2.044	273.411	44,41	51,39	50,47	31.975
Dos	1.674	95.521	27,99	35,68	33,09	7.771
Una	1.043	40.842	22,23	27,46	26,75	3.224
HOSTALES: Estrellas plata						
Tres y dos	2.889	81.838	19,05	24,33	22,99	6.206
Una	3.873	77.736	20,22	23,75	24,60	5.183
Tasa interanual	-0,77	-2,17	-3,04	-1,85	-4,33	-6,16

3. Viajeros, pernoctaciones, estancia media, grados de ocupación y personal empleado

Datos por zonas y puntos turísticos

	Viajeros		Pernoctaciones		Grado ocupación			Estancia media	Total personal empleado
	Residentes en España	Residentes en el extranjero	Residentes en España	Residentes en el extranjero	Por plazas	Por plazas fin de semana	Por habitaciones		

Zonas turísticas con mayor grado de ocupación en el mes

Sur de Tenerife	20.956	170.807	104.206	1.395.236	75,77	75,86	84,92	7,82	11.924
Sur de Gran Canaria	11.014	131.453	60.144	1.155.489	75,13	75,69	85,41	8,53	9.612
Isla de Gran Canaria	29.658	150.058	102.480	1.236.925	73,84	74,70	84,93	7,45	10.555
Isla de Tenerife	47.277	207.287	199.306	1.670.726	72,13	72,04	79,69	7,35	15.087
Isla de Lanzarote	16.849	59.617	70.357	553.198	60,67	60,71	68,89	8,15	5.079
Isla de Fuerteventura	7.674	76.047	49.722	727.881	58,45	60,94	72,36	9,29	6.669
Isla de La Gomera	1.935	4.483	3.708	25.441	57,48	63,07	64,41	4,54	360
Barcelona	124.929	362.028	239.460	917.792	52,71	59,62	60,92	2,38	11.870

Zonas turísticas con mayor número de pernoctaciones en el mes*

Costa Blanca	106.898	87.006	382.954	466.741	47,80	51,13	49,33	4,38	6.522
Costa del Sol	78.341	106.805	186.113	449.452	40,10	44,56	46,04	3,43	6.737
Isla de Mallorca	33.123	44.959	88.442	255.749	43,16	50,24	50,45	4,41	4.113
Costa Brava	54.568	61.460	95.601	164.146	32,94	42,32	33,11	2,24	2.568
Palma - Calvià	31.078	32.331	84.789	162.479	44,94	45,70	48,45	3,90	2.990
Costa de la Luz de Cádiz	36.127	20.990	86.731	54.555	23,82	28,35	31,43	2,47	1.992
Costa Daurada	36.957	21.621	69.371	70.349	29,51	34,80	32,46	2,39	1.475
Catalunya Central	46.041	12.979	85.716	35.075	30,53	37,05	39,24	2,05	1.695

Puntos turísticos con mayor grado de ocupación en el mes

Arona	5.058	50.494	30.263	412.063	79,76	81,20	90,99	7,96	3.078
Mogán	869	37.703	4.916	309.475	77,36	77,46	84,50	8,15	1.987
Adeje	9.116	90.526	47.353	762.593	76,37	76,05	84,98	8,13	6.413
San Bartolomé De Tirajana	9.928	93.657	55.026	846.210	74,44	75,24	85,65	8,70	7.638
Puerto De La Cruz	12.685	26.333	69.131	239.148	68,01	65,47	68,20	7,90	2.372
Palmas De Gran Canaria (Las)	15.294	16.566	34.085	77.467	65,14	67,23	83,96	3,50	800
Tías	2.003	19.064	9.976	174.529	64,46	62,99	74,98	8,76	1.389
Benidorm	60.323	56.276	294.508	368.775	60,66	63,88	60,82	5,69	4.259
Yaiza	6.249	28.257	38.952	260.149	60,58	63,43	69,00	8,67	2.569
Torremolinos	14.909	22.199	74.566	132.400	60,27	67,76	67,23	5,58	1.394

Puntos turísticos con mayor número de pernoctaciones en el mes*

Madrid	335.125	283.474	579.221	637.772	50,71	56,39	63,46	1,97	11.963
Barcelona	118.785	349.882	217.731	887.694	53,26	60,67	61,29	2,36	11.476
Pájara	4.464	49.830	38.140	488.024	59,57	63,44	74,13	9,69	4.633
Sevilla	78.742	58.654	137.156	123.839	45,30	57,32	52,73	1,90	2.772
Valencia	63.619	47.220	106.707	112.835	41,59	59,27	51,61	1,98	2.134
Palma	28.482	25.952	78.343	117.759	44,38	45,53	48,56	3,60	2.344
Granada	59.208	45.344	107.832	72.874	46,25	66,73	51,28	1,73	1.517
Lloret De Mar	15.612	22.086	31.788	92.101	46,57	52,62	38,52	3,29	822
Málaga	30.048	32.573	50.545	64.652	40,80	44,96	51,24	1,84	1.173
Teguise	4.224	10.370	13.329	100.469	51,42	47,70	55,41	7,80	918

*Sin considerar los incluidos en la tabla anterior, por aparecer también con mayor grado de ocupación.

4. Viajeros, pernoctaciones, estancia media

Datos por comunidades y ciudades autónomas y provincias

	Número de viajeros			Número de pernoctaciones			Estancia media
	Total	Residentes en España	Residentes en el extranjero	Total	Residentes en España	Residentes en el extranjero	
TOTAL	4.769.240	2.720.771	2.048.469	13.928.775	5.502.481	8.426.294	2,92
Andalucía	780.819	473.423	307.396	1.833.194	946.930	886.264	2,35
Almería	34.234	27.414	6.820	100.577	68.207	32.370	2,94
Cádiz	83.020	54.333	28.687	194.959	121.062	73.897	2,35
Córdoba	69.812	48.231	21.581	114.964	82.610	32.353	1,65
Granada	141.520	86.057	55.463	282.378	172.410	109.968	2,00
Huelva	33.173	28.175	4.998	85.228	62.285	22.943	2,57
Jaén	33.531	30.162	3.369	55.255	49.906	5.349	1,65
Málaga	209.386	94.804	114.582	673.584	210.697	462.887	3,22
Sevilla	176.144	104.248	71.896	326.250	179.753	146.497	1,85
Aragón	130.102	101.523	28.579	246.541	197.851	48.690	1,89
Huesca	20.243	17.831	2.412	43.715	39.299	4.416	2,16
Teruel	20.618	18.290	2.329	39.201	34.095	5.106	1,90
Zaragoza	89.241	65.403	23.838	163.625	124.457	39.169	1,83
Asturias, Principado de	70.744	63.492	7.252	135.655	121.519	14.136	1,92
Baleares, Illes	85.914	40.100	45.813	362.052	103.076	258.976	4,21
Canarias	610.955	108.141	502.814	4.693.468	439.666	4.253.802	7,68
Palmas, Las	339.902	54.180	285.721	2.740.563	222.558	2.518.005	8,06
Santa Cruz de Tenerife	271.054	53.961	217.092	1.952.905	217.108	1.735.797	7,20
Cantabria	49.825	42.702	7.123	103.326	90.208	13.119	2,07
Castilla y León	264.401	226.976	37.425	447.703	390.347	57.355	1,69
Ávila	18.008	16.396	1.612	28.781	26.327	2.454	1,60
Burgos	44.595	35.163	9.432	71.867	59.798	12.069	1,61
León	41.634	37.107	4.528	72.624	65.621	7.002	1,74
Palencia	10.721	9.300	1.421	19.444	17.117	2.327	1,81
Salamanca	54.415	43.434	10.980	98.555	82.368	16.188	1,81
Segovia	24.025	21.508	2.517	35.936	32.090	3.845	1,50
Soria	13.331	12.460	871	25.663	23.764	1.899	1,93
Valladolid	42.460	37.182	5.278	70.181	60.059	10.122	1,65
Zamora	15.212	14.426	786	24.652	23.203	1.450	1,62
Castilla-La Mancha	133.213	115.791	17.422	233.336	203.277	30.058	1,75
Albacete	24.155	22.411	1.744	52.417	49.511	2.906	2,17
Ciudad Real	21.747	20.069	1.679	42.566	39.222	3.344	1,96
Cuenca	20.929	18.836	2.093	33.900	30.520	3.380	1,62
Guadalajara	17.270	15.809	1.462	29.787	26.057	3.730	1,72
Toledo	49.112	38.667	10.445	74.665	57.968	16.697	1,52
Cataluña	868.259	360.762	507.497	1.950.140	659.877	1.290.263	2,25
Barcelona	634.674	217.030	417.644	1.454.893	411.095	1.043.798	2,29
Girona	127.900	65.266	62.634	275.623	109.699	165.924	2,15
Lleida	36.938	32.851	4.087	60.743	53.096	7.647	1,64
Tarragona	68.747	45.614	23.133	158.881	85.987	72.894	2,31
Comunitat Valenciana	414.027	253.318	160.709	1.303.377	652.268	651.110	3,15
Alicante/Alacant	206.823	117.501	89.322	877.069	403.454	473.615	4,24
Castellón/Castelló	33.675	25.537	8.138	80.169	57.201	22.968	2,38
Valencia/València	173.529	110.281	63.248	346.139	191.612	154.527	1,99
Extremadura	87.981	75.826	12.155	157.475	136.919	20.556	1,79
Badajoz	42.504	35.583	6.921	72.500	62.416	10.084	1,71
Cáceres	45.478	40.243	5.234	84.975	74.503	10.472	1,87
Galicia	181.230	155.562	25.669	383.891	328.189	55.701	2,12
Coruña, A	81.296	66.990	14.306	173.792	142.546	31.246	2,14
Lugo	23.417	20.762	2.655	41.895	37.845	4.049	1,79
Ourense	22.280	20.935	1.345	42.649	39.295	3.354	1,91
Pontevedra	54.238	46.875	7.363	125.555	108.503	17.053	2,31
Madrid, Comunidad de	750.868	435.644	315.224	1.436.267	735.446	700.821	1,91
Murcia, Región de	69.777	58.809	10.968	142.172	117.125	25.047	2,04
Navarra, Comunidad Foral de	54.118	45.338	8.779	98.990	83.027	15.963	1,83
País Vasco	170.320	123.519	46.801	312.962	219.371	93.591	1,84
Araba/Álava	24.899	19.985	4.913	46.116	34.948	11.169	1,85
Bizkaia	85.768	61.649	24.119	156.732	109.431	47.302	1,83
Gipuzkoa	59.653	41.884	17.769	110.113	74.993	35.120	1,85
Rioja, La	36.871	32.965	3.906	66.970	60.793	6.178	1,82
Ceuta	5.344	3.431	1.913	11.199	8.118	3.081	2,10
Melilla	4.472	3.448	1.024	10.057	8.474	1.583	2,25

5. Establecimientos, plazas, grados de ocupación y personal empleado

Datos por comunidades y ciudades autónomas y provincias

	Número esta- blecimientos abiertos esti- mados según la encuesta	Número de plazas estimadas según la encuesta	Grado de ocupación			Total personal empleado
			Por plazas	Por plazas en fin de semana	Por habita- ciones	
TOTAL	13.504	1.124.244	41,06	46,93	47,00	144.772
Andalucía	2.200	186.737	32,56	39,30	37,86	20.963
Almería	159	17.281	19,39	23,14	28,47	1.234
Cádiz	342	27.266	23,79	27,75	29,98	2.989
Córdoba	192	10.808	35,24	49,54	40,11	1.241
Granada	386	25.921	36,11	49,48	41,03	2.621
Huelva	126	10.818	26,12	23,26	20,90	781
Jaén	181	8.923	20,60	29,68	24,56	931
Málaga	480	58.509	38,19	43,24	43,82	7.712
Sevilla	335	27.211	39,65	48,42	44,02	3.453
Aragón	729	33.399	24,54	34,03	31,27	3.253
Huesca	217	8.437	17,22	24,31	20,57	711
Teruel	212	6.899	18,89	31,70	22,68	708
Zaragoza	300	18.063	30,11	39,47	39,06	1.834
Asturias, Principado de	485	21.502	20,98	30,69	26,08	2.280
Balears, Illes	158	28.843	41,78	48,13	48,77	4.420
Canarias	523	229.639	67,54	68,17	77,32	38.228
Palmas, Las	269	137.839	65,68	66,86	77,12	22.303
Santa Cruz de Tenerife	254	91.801	70,33	70,14	77,62	15.925
Cantabria	273	13.180	26,05	31,72	28,35	1.651
Castilla y León	1.411	60.830	24,45	35,24	28,35	7.007
Ávila	104	4.760	20,10	36,49	23,60	572
Burgos	214	9.061	26,36	33,15	28,95	949
León	283	11.294	21,41	28,09	25,82	1.098
Palencia	91	3.312	19,56	19,54	22,30	325
Salamanca	211	10.757	30,39	50,36	32,69	1.276
Segovia	135	5.620	21,21	33,83	23,72	647
Soria	130	4.096	20,84	30,08	24,56	458
Valladolid	148	8.400	27,68	37,74	35,79	1.187
Zamora	96	3.531	23,21	32,81	28,09	495
Castilla-La Mancha	861	35.224	21,99	30,54	25,38	3.124
Albacete	179	7.436	23,47	27,83	26,47	699
Ciudad Real	196	7.934	17,85	20,78	21,74	677
Cuenca	150	5.335	21,12	34,42	24,44	489
Guadalajara	128	4.883	20,28	28,27	24,70	397
Toledo	208	9.636	25,60	39,67	28,37	862
Cataluña	1.760	163.928	39,45	46,53	46,18	21.288
Barcelona	933	105.109	45,95	52,03	54,92	15.583
Girona	390	29.360	30,98	40,90	30,98	2.988
Lleida	229	10.743	18,79	29,26	22,96	948
Tarragona	208	18.716	28,08	34,43	31,22	1.769
Comunitat Valenciana	912	106.488	40,61	47,57	43,75	11.233
Alicante/Alacant	418	63.464	45,87	49,30	47,31	6.962
Castellón/Castelló	152	10.675	24,87	31,36	23,27	951
Valencia/València	343	32.349	35,48	49,53	43,41	3.320
Extremadura	456	20.245	25,85	34,56	30,58	2.454
Badajoz	201	9.728	24,80	29,77	31,08	1.107
Cáceres	255	10.518	26,83	38,99	30,11	1.347
Galicia	1.440	58.552	21,81	26,18	26,77	6.359
Coruña, A	619	25.056	23,09	26,02	29,16	2.422
Lugo	257	8.255	16,86	19,10	19,32	828
Ourense	189	6.255	22,70	28,23	27,77	680
Pontevedra	375	18.987	21,99	28,80	26,59	2.430
Madrid, Comunidad de	1.191	104.195	45,81	50,74	57,12	14.331
Murcia, Región de	172	15.824	29,67	37,27	34,48	1.829
Navarra, Comunidad Foral de	282	12.186	26,94	32,61	32,29	1.340
País Vasco	494	25.748	40,25	50,70	48,75	3.923
Araba/Álava	70	4.180	36,48	47,00	48,38	555
Bizcaia	196	12.178	42,65	49,05	51,27	1.841
Gipuzkoa	228	9.390	38,81	54,48	45,69	1.528
Rioja, La	132	6.041	36,75	60,80	42,17	811
Ceuta	13	835	44,71	41,11	45,57	139
Melilla	11	847	39,58	42,74	49,17	139

6. Distribución porcentual de los viajeros españoles en cada provincia según comunidad y ciudad autónoma de procedencia

Datos por provincias

(Continúa)

Provincias	Total	Andalucía	Aragón	Asturias, P. de	Balears, Illes	Canarias	Cantabria	Castilla y León	Castilla-La Mancha	Cataluña
TOTAL	100	16,21	2,74	2,57	2,42	3,06	1,43	5,06	3,31	15,75
Albacete	100	8,47	1,24	0,50	0,71	0,40	0,30	2,27	26,58	6,07
Alicante/Alacant	100	6,15	2,60	2,27	0,90	0,75	0,39	3,19	5,37	10,09
Almería	100	51,39	0,80	0,48	0,30	0,58	0,29	1,15	1,88	6,37
Araba/Álava	100	6,29	4,23	2,74	0,72	0,45	1,91	7,21	2,78	15,88
Asturias	100	3,50	1,02	15,20	2,28	1,36	5,09	11,09	2,33	5,87
Ávila	100	8,06	1,59	2,38	1,91	1,77	2,11	10,28	6,25	3,27
Badajoz	100	26,17	1,27	1,05	0,69	0,91	0,89	4,29	5,56	3,84
Balears, Illes	100	5,34	1,52	1,62	45,59	0,80	0,31	0,81	0,55	18,44
Barcelona	100	6,82	3,13	1,31	3,29	2,07	1,07	3,27	1,64	37,93
Bizkaia	100	7,19	3,41	3,54	2,46	1,38	1,80	5,11	2,49	12,75
Burgos	100	4,33	2,48	3,28	1,05	0,66	3,23	16,73	2,99	8,80
Cáceres	100	17,49	1,36	1,21	0,81	0,37	0,90	6,82	8,69	3,15
Cádiz	100	53,96	0,84	0,71	2,50	1,13	0,83	1,47	2,38	4,96
Cantabria	100	7,40	2,25	8,09	1,30	2,08	12,82	10,78	1,65	6,89
Castellón/Castelló	100	5,28	3,57	0,72	0,80	0,46	0,51	1,36	2,50	22,46
Ciudad Real	100	17,43	1,22	1,27	0,43	0,39	0,65	2,94	16,54	6,07
Córdoba	100	51,57	1,34	0,76	0,79	1,11	0,38	2,27	3,35	4,52
Coruña, A	100	5,51	2,19	4,73	1,96	1,55	1,17	5,78	1,92	7,74
Cuenca	100	7,62	1,47	0,86	1,51	0,45	0,68	5,14	14,06	9,02
Gipuzkoa	100	5,25	3,86	2,81	1,50	0,89	2,20	5,71	1,87	21,42
Girona	100	2,22	1,14	0,43	1,52	1,21	0,55	0,76	0,64	79,84
Granada	100	54,25	0,64	0,51	1,61	1,37	0,41	1,31	1,84	4,90
Guadalajara	100	5,85	2,65	9,59	0,35	1,10	0,86	4,60	13,48	12,36
Huelva	100	69,52	0,68	0,49	0,60	1,45	0,22	1,61	2,71	3,38
Huesca	100	5,19	26,58	0,38	2,03	0,23	0,84	2,23	0,73	28,77
Jaén	100	47,73	0,73	0,37	1,77	0,90	0,67	1,66	5,46	6,06
León	100	3,58	2,25	11,16	0,62	0,99	2,77	22,48	2,44	5,23
Lleida	100	3,41	3,06	0,31	0,71	0,27	0,29	0,87	2,09	77,60
Lugo	100	2,38	0,94	8,65	0,48	0,62	1,63	6,62	1,49	6,86
Madrid	100	14,28	2,80	3,22	2,57	3,62	1,77	5,39	3,06	13,72
Málaga	100	57,77	1,37	0,78	1,39	1,72	0,85	2,55	1,56	6,58
Murcia	100	14,53	0,97	0,57	1,52	0,70	0,65	2,11	3,83	7,55
Navarra	100	5,01	5,72	2,71	1,19	0,80	1,78	4,35	2,41	16,37
Ourense	100	3,64	0,53	4,98	0,42	0,26	0,47	6,66	1,36	2,64
Palencia	100	3,82	1,43	3,50	0,41	1,00	4,46	24,77	2,18	6,93
Palmas, Las	100	6,66	0,40	0,66	1,02	48,08	0,46	1,00	0,44	6,10
Pontevedra	100	3,19	0,90	4,43	2,05	0,95	0,72	7,38	1,57	7,44
Rioja, La	100	3,61	5,30	4,90	2,34	0,65	2,42	6,05	2,69	16,01
Salamanca	100	9,32	1,62	3,48	2,02	0,79	1,99	16,03	4,94	3,77
S. C. Tenerife	100	7,90	0,95	1,39	0,60	31,86	0,82	1,56	0,78	3,91
Segovia	100	6,50	2,55	2,13	0,63	0,77	1,76	12,48	4,61	4,49
Sevilla	100	45,25	1,18	1,05	1,76	1,83	0,77	2,50	2,21	8,47
Soria	100	4,65	6,42	1,59	0,87	0,81	1,75	14,91	3,94	13,01
Tarragona	100	3,10	3,74	0,42	1,39	0,47	0,48	1,26	1,65	66,75
Teruel	100	2,97	16,30	0,69	0,61	0,44	0,52	1,54	3,04	18,27
Toledo	100	12,85	2,05	1,17	1,47	0,95	1,41	5,27	13,63	5,56
Valencia/València	100	7,48	2,40	1,03	2,56	0,88	0,65	2,94	4,06	15,95
Valladolid	100	5,32	1,97	4,46	0,62	0,83	1,99	21,42	3,24	7,08
Zamora	100	6,01	2,75	6,08	1,99	0,60	1,74	17,94	2,62	3,50
Zaragoza	100	4,98	15,41	1,22	2,51	0,89	1,69	5,07	2,76	21,15
Ceuta	100	58,31	-	-	0,35	0,60	0,25	0,88	0,70	0,88
Melilla	100	43,57	0,86	0,43	0,70	1,83	1,06	1,22	1,86	6,91

6. Distribución porcentual de los viajeros españoles en cada provincia según comunidad y ciudad autónoma de procedencia

Datos por provincias

(Conclusión)

Provincias	Comunitat Valenciana	Extremadura	Galicia	Madrid, C. de	Murcia, Región de	Navarra, C. Foral de	País Vasco	Rioja, La	Ceuta	Melilla
TOTAL	9,04	1,84	5,88	20,34	2,53	1,35	5,35	0,68	0,24	0,20
Albacete	20,34	1,23	1,89	19,84	6,95	0,63	1,82	0,25	0,02	0,50
Alicante/Alacant	38,13	0,41	3,54	17,58	3,99	1,12	2,53	0,88	0,06	0,04
Almería	9,43	0,31	0,53	10,85	13,15	0,54	0,83	0,18	0,29	0,68
Araba/Álava	6,00	0,90	3,63	23,07	0,48	2,99	19,60	1,10	0,01	-
Asturias	3,59	0,76	12,35	23,60	0,44	1,00	9,68	0,76	0,07	0,01
Ávila	3,68	2,67	3,75	45,90	1,77	0,96	3,19	0,35	0,11	0,00
Badajoz	4,68	16,72	1,92	25,87	1,10	1,37	2,79	0,44	0,38	0,07
Balears, Illes	6,55	1,43	4,21	10,42	0,43	0,11	1,53	0,27	0,06	0,01
Barcelona	7,52	1,51	3,34	18,12	1,17	1,28	5,79	0,59	0,09	0,07
Bizkaia	3,69	0,79	5,24	22,14	0,83	3,70	22,14	1,26	0,07	0,02
Burgos	4,23	0,90	4,69	29,52	1,41	2,44	12,05	1,12	0,07	0,01
Cáceres	2,44	13,92	1,40	36,32	1,14	0,67	3,06	0,19	0,04	0,01
Cádiz	4,48	2,12	2,61	17,15	0,82	0,71	1,69	0,15	1,38	0,07
Cantabria	2,63	0,66	4,56	15,93	0,73	2,35	18,36	1,41	0,06	0,05
Castellón/Castelló	41,86	1,59	0,69	11,44	3,21	0,63	2,34	0,48	0,05	0,03
Ciudad Real	8,77	3,90	1,73	31,04	2,29	0,43	3,46	0,60	0,10	0,74
Córdoba	4,48	2,82	1,03	20,80	1,85	0,49	1,87	0,13	0,27	0,17
Coruña, A	3,77	0,97	38,83	17,63	0,76	0,73	4,14	0,35	0,03	0,27
Cuenca	20,27	2,20	2,16	29,40	2,94	0,31	1,35	0,40	0,10	0,08
Gipuzkoa	4,50	0,69	2,83	18,77	0,78	2,60	22,32	1,47	0,06	0,47
Girona	4,14	0,30	1,11	3,60	0,53	0,51	0,98	0,37	0,06	0,09
Granada	8,32	1,52	0,96	14,47	5,49	0,25	1,03	0,46	0,27	0,38
Guadalajara	6,06	1,03	3,05	34,26	0,98	1,42	2,00	0,29	-	0,07
Huelva	3,45	1,78	2,80	8,86	0,98	0,26	0,91	0,24	0,00	0,06
Huesca	4,86	0,29	1,44	11,17	1,07	6,22	6,62	1,23	0,13	-
Jaén	7,58	1,21	1,06	17,04	5,72	0,35	1,02	0,25	0,33	0,08
León	2,46	1,29	15,23	17,78	0,63	1,53	8,24	1,21	0,05	0,05
Lleida	2,70	0,50	1,08	4,14	0,28	0,78	1,64	0,25	0,01	-
Lugo	1,49	0,46	51,22	11,59	0,27	1,18	3,40	0,67	0,04	-
Madrid	8,64	2,30	4,74	22,15	2,84	1,84	5,54	0,92	0,23	0,36
Málaga	4,85	0,92	1,66	13,21	1,05	0,40	1,07	0,09	1,32	0,85
Murcia	20,10	0,63	1,15	16,00	26,88	0,53	1,41	0,32	0,44	0,10
Navarra	7,31	0,66	2,97	21,86	0,92	7,65	16,59	1,17	0,51	0,01
Ourense	2,18	0,63	57,76	15,27	0,70	0,35	1,87	0,26	-	-
Palencia	3,20	1,53	7,53	22,22	0,93	1,88	13,30	0,65	0,12	0,15
Palmas, Las	1,13	0,25	2,76	25,06	0,28	0,36	4,95	0,28	0,09	-
Pontevedra	2,63	0,46	47,43	15,98	0,37	1,32	2,87	0,26	0,04	0,01
Rioja, La	6,95	1,79	2,81	22,78	0,85	2,40	15,26	3,18	0,03	-
Salamanca	3,08	5,73	4,52	33,37	0,94	1,45	5,93	0,76	0,21	0,05
S. C. Tenerife	1,88	0,33	1,72	40,19	0,20	0,46	4,28	0,26	0,87	0,04
Segovia	5,58	1,85	3,62	44,45	1,38	1,46	4,62	0,90	0,22	-
Sevilla	4,79	3,15	1,87	18,91	1,55	0,88	2,09	0,54	0,57	0,62
Soria	7,03	0,95	2,58	28,34	0,36	3,59	7,81	1,38	-	-
Tarragona	8,85	0,30	1,60	5,65	1,10	0,76	1,95	0,51	0,02	-
Teruel	32,73	0,78	0,75	14,64	1,74	1,10	3,15	0,72	-	-
Toledo	8,79	3,11	3,84	30,93	3,17	0,99	4,18	0,53	0,10	0,00
Valencia/València	25,38	0,53	2,47	25,12	4,69	0,75	2,48	0,52	0,08	0,02
Valladolid	4,52	1,62	7,26	30,63	1,18	1,06	5,82	0,75	0,18	0,03
Zamora	3,24	3,68	11,89	28,69	0,61	1,66	5,58	1,19	0,03	0,19
Zaragoza	8,52	0,97	2,55	20,16	1,23	2,13	7,03	1,65	0,06	0,03
Ceuta	1,41	0,18	-	28,32	1,06	-	3,17	-	3,89	-
Melilla	8,34	2,35	2,79	9,30	1,98	0,14	0,14	-	1,81	14,70

EOH (ANEXO DE TABLAS) - NOVIEMBRE 2012 (6/9)

Datos provisionales

7. Distribución porcentual de las pernoctaciones en cada provincia según comunidad y ciudad autónoma de procedencia

Datos por provincias

(Continúa)

Provincias	Total	Andalucía	Aragón	Asturias, P. de	Balears, Illes	Canarias	Cantabria	Castilla y León	Castilla-La Mancha	Cataluña
TOTAL	100	15,59	2,90	2,58	2,79	3,77	1,41	5,29	3,35	14,44
Albacete	100	6,91	0,99	0,48	0,45	0,26	0,22	2,45	31,90	5,77
Alicante/Alacant	100	7,37	3,81	3,73	0,50	0,66	1,27	5,52	6,41	8,77
Almería	100	51,31	1,48	0,44	0,36	0,71	0,20	1,00	1,38	9,50
Araba/Álava	100	6,45	4,40	3,53	0,68	0,81	2,41	7,32	3,04	16,91
Asturias	100	4,67	1,10	12,82	3,28	1,74	3,84	10,72	2,99	5,49
Ávila	100	9,39	1,45	1,79	1,66	1,63	2,11	13,60	6,39	2,95
Badajoz	100	28,75	1,08	1,39	0,81	0,91	0,66	4,34	5,84	3,65
Balears, Illes	100	4,69	1,76	1,09	51,84	0,94	0,26	0,96	0,70	15,34
Barcelona	100	7,25	3,04	1,59	2,90	2,47	1,01	3,13	1,60	35,89
Bizkaia	100	8,12	3,49	3,78	4,19	1,86	1,55	5,03	2,60	12,80
Burgos	100	5,93	2,45	3,00	1,89	0,76	3,12	19,03	2,67	8,64
Cáceres	100	18,58	2,47	1,42	0,83	0,31	1,35	6,79	6,37	2,67
Cádiz	100	46,42	1,45	0,85	1,91	0,92	0,82	2,01	3,64	5,60
Cantabria	100	9,07	2,30	7,10	2,53	2,79	10,14	10,43	2,30	7,39
Castellón/Castelló	100	4,95	3,97	0,45	0,79	0,35	0,36	1,57	1,81	25,77
Ciudad Real	100	18,10	1,66	1,99	0,31	0,36	0,52	2,78	18,70	5,94
Córdoba	100	47,33	1,61	1,17	0,90	2,25	0,34	2,93	2,98	4,56
Coruña, A	100	6,48	2,26	4,07	2,47	1,44	0,91	5,33	1,82	7,14
Cuenca	100	11,79	1,42	1,04	1,02	0,55	0,50	5,25	15,42	10,10
Gipuzkoa	100	6,02	3,40	2,79	1,64	0,99	2,03	5,42	2,19	23,56
Girona	100	2,86	1,38	0,52	2,58	2,26	0,39	1,03	0,45	73,89
Granada	100	51,15	0,77	0,63	2,53	2,34	0,41	1,47	1,99	5,87
Guadalajara	100	6,35	2,73	5,69	0,42	1,27	0,78	4,75	13,90	13,55
Huelva	100	62,23	1,46	0,67	0,96	1,42	0,15	1,95	2,73	4,53
Huesca	100	4,64	24,15	2,03	4,95	1,01	0,82	2,01	0,58	29,52
Jaén	100	47,60	0,89	0,33	1,26	0,84	0,57	1,88	4,83	6,51
León	100	3,74	1,91	10,30	0,56	0,90	2,23	30,43	1,99	4,13
Lleida	100	3,36	3,23	0,35	0,52	0,32	0,25	0,92	2,12	75,20
Lugo	100	2,01	1,03	7,74	0,37	0,58	1,26	6,71	1,36	5,69
Madrid	100	14,75	2,88	3,25	2,82	4,11	1,84	5,72	2,80	13,62
Málaga	100	50,60	2,38	1,27	1,09	1,38	2,62	4,44	2,21	7,44
Murcia	100	13,66	1,12	0,65	1,40	0,77	0,65	2,28	4,08	8,34
Navarra	100	5,81	5,30	3,55	1,24	1,33	1,63	4,18	2,38	16,37
Ourense	100	3,07	0,55	5,30	0,82	0,21	0,54	7,80	1,30	2,75
Palencia	100	5,52	1,44	3,06	0,61	0,69	3,88	22,68	2,53	6,07
Palmas, Las	100	6,28	0,61	0,83	1,18	35,51	0,76	1,35	0,48	5,95
Pontevedra	100	3,66	0,93	4,11	3,39	0,79	0,50	7,81	1,72	5,53
Rioja, La	100	3,71	4,66	4,68	1,61	0,88	2,28	6,41	2,72	14,76
Salamanca	100	10,06	1,25	3,49	3,13	0,89	1,76	19,38	3,99	4,03
S. C. Tenerife	100	6,66	0,92	1,84	0,74	19,56	1,10	1,92	0,79	4,34
Segovia	100	7,22	2,09	1,72	0,81	0,72	2,07	13,80	3,87	4,52
Sevilla	100	40,42	1,28	1,36	1,61	1,98	0,95	2,80	2,56	9,61
Soria	100	4,26	6,21	1,73	0,53	0,75	1,26	18,17	4,34	13,44
Tarragona	100	4,73	3,59	0,53	1,14	0,47	0,64	1,56	1,86	61,68
Teruel	100	4,13	21,20	1,27	0,50	0,34	0,65	1,70	2,91	17,84
Toledo	100	14,89	2,12	1,38	1,66	0,96	1,59	5,20	13,83	5,73
Valencia/València	100	8,34	2,40	1,28	2,75	1,19	0,84	3,36	3,92	15,87
Valladolid	100	5,27	2,14	4,01	0,65	0,91	2,02	21,49	3,43	7,08
Zamora	100	7,31	4,72	5,09	1,50	0,44	1,84	18,49	2,55	3,59
Zaragoza	100	5,54	17,21	1,24	2,34	1,17	1,45	5,26	3,10	20,11
Ceuta	100	57,07	-	-	0,13	0,68	0,11	0,60	0,27	0,33
Melilla	100	47,05	0,67	0,70	0,32	1,81	0,37	1,82	1,30	4,34

7. Distribución porcentual de las pernoctaciones en cada provincia según comunidad y ciudad autónoma de procedencia

Datos por provincias

(Conclusión)

Provincias	Comunitat Valenciana	Extremadura	Galicia	Madrid, C. de	Murcia, Región de	Navarra, C. Foral de	País Vasco	Rioja, La	Ceuta	Melilla
TOTAL	8,73	1,65	6,33	21,09	2,26	1,28	5,41	0,68	0,25	0,18
Albacete	17,13	0,84	1,71	22,12	6,21	0,52	1,60	0,18	0,01	0,26
Alicante/Alacant	27,17	0,37	4,60	18,73	1,94	1,91	5,63	1,56	0,03	0,01
Almería	10,20	0,28	0,34	10,48	10,29	0,34	0,89	0,12	0,18	0,50
Araba/Álava	5,58	0,69	4,01	23,06	0,59	2,07	17,50	0,94	0,01	-
Asturias	4,22	0,77	11,27	25,66	0,42	0,93	9,37	0,65	0,06	0,00
Ávila	3,41	2,55	4,63	41,79	1,93	1,24	3,04	0,33	0,11	0,00
Badajoz	4,52	16,25	1,66	23,88	1,23	1,19	2,89	0,58	0,31	0,06
Balears, Illes	6,23	1,00	4,52	7,73	0,41	0,10	2,09	0,27	0,07	0,01
Barcelona	7,40	1,73	4,33	17,68	1,25	1,28	6,62	0,64	0,07	0,11
Bizkaia	4,26	0,74	5,82	21,83	1,05	3,03	18,75	0,99	0,04	0,05
Burgos	3,81	0,78	5,31	25,02	2,72	2,51	11,14	1,18	0,04	0,01
Cáceres	2,63	13,47	4,02	33,77	1,62	0,56	2,89	0,18	0,06	0,02
Cádiz	5,32	1,89	3,34	21,81	0,79	0,61	1,48	0,17	0,95	0,05
Cantabria	3,03	0,67	5,29	17,61	0,87	3,07	14,18	1,17	0,05	0,02
Castellón/Castelló	39,51	0,92	0,68	13,12	2,68	0,62	2,10	0,23	0,02	0,09
Ciudad Real	7,51	3,54	1,58	30,32	2,06	0,30	3,27	0,50	0,15	0,43
Córdoba	4,99	2,63	1,14	21,70	2,12	0,54	2,02	0,25	0,37	0,16
Coruña, A	3,35	0,86	42,95	15,10	0,81	0,62	3,85	0,23	0,04	0,28
Cuenca	17,30	2,36	1,59	26,48	2,39	0,24	1,37	0,91	0,25	0,04
Gipuzkoa	4,66	0,88	2,82	19,75	0,88	2,07	19,15	1,26	0,05	0,44
Girona	5,44	0,36	2,20	4,00	0,39	0,53	1,34	0,29	0,04	0,05
Granada	8,49	1,35	1,36	13,96	5,50	0,29	1,01	0,32	0,26	0,30
Guadalajara	6,46	2,82	3,54	33,92	0,94	0,86	1,78	0,18	-	0,04
Huelva	5,39	1,65	3,36	9,91	0,73	0,28	2,17	0,21	0,14	0,07
Huesca	4,41	0,15	1,55	10,55	1,92	5,23	5,66	0,73	0,10	-
Jaén	7,03	1,16	1,33	17,85	6,02	0,25	0,98	0,17	0,32	0,17
León	2,09	1,20	13,02	15,72	0,68	1,17	8,67	1,18	0,07	0,03
Lleida	3,28	0,63	1,22	5,00	0,41	1,26	1,71	0,22	0,01	-
Lugo	1,29	0,59	50,49	15,73	0,23	1,20	3,23	0,45	0,02	-
Madrid	8,57	2,21	5,27	20,93	2,57	1,76	5,42	0,78	0,30	0,39
Málaga	6,94	1,46	2,59	11,46	0,87	0,42	0,99	0,07	1,04	0,72
Murcia	17,30	0,62	1,42	20,90	23,89	0,46	1,64	0,41	0,37	0,06
Navarra	8,35	0,54	2,82	21,99	1,14	7,29	14,46	1,10	0,52	0,01
Ourense	2,47	1,07	51,26	19,09	1,34	0,38	1,84	0,21	-	-
Palencia	2,33	1,38	8,34	22,34	6,90	1,40	10,24	0,41	0,09	0,08
Palmas, Las	1,01	0,26	3,55	33,55	0,15	0,39	7,75	0,33	0,05	-
Pontevedra	2,73	0,32	44,45	15,64	0,34	0,96	6,73	0,31	0,08	0,00
Rioja, La	8,28	2,93	2,27	24,46	0,72	1,78	12,58	5,26	0,01	-
Salamanca	3,13	4,75	4,19	31,60	0,83	1,29	5,30	0,64	0,26	0,04
S. C. Tenerife	1,53	0,48	2,76	49,05	0,17	0,70	6,12	0,24	1,08	0,01
Segovia	6,07	2,05	3,25	43,44	1,67	1,49	4,17	0,82	0,21	-
Sevilla	5,16	2,62	2,48	20,34	1,58	1,00	2,57	0,69	0,52	0,47
Soria	5,18	0,93	2,85	27,35	0,73	3,69	7,22	1,37	-	-
Tarragona	8,50	0,27	2,88	6,20	1,04	0,87	2,72	0,54	0,76	-
Teruel	26,89	0,46	1,20	15,75	1,21	0,77	2,70	0,46	-	-
Toledo	9,56	3,07	3,95	26,23	3,39	1,37	4,46	0,45	0,11	0,05
Valencia/València	21,50	0,66	2,58	26,74	3,99	0,81	3,09	0,54	0,11	0,02
Valladolid	4,54	1,70	7,67	29,62	1,37	0,94	6,39	0,62	0,12	0,03
Zamora	2,77	3,91	11,49	26,47	0,61	1,73	6,24	1,13	0,02	0,12
Zaragoza	7,77	0,98	2,91	20,35	1,37	1,85	5,93	1,28	0,04	0,10
Ceuta	0,54	0,81	-	31,96	3,46	-	1,21	-	2,84	-
Melilla	6,61	1,62	5,09	7,63	2,33	0,05	0,05	-	0,73	17,50

EOH (ANEXO DE TABLAS) - NOVIEMBRE 2012 (8/9)

Datos provisionales

8. Viajeros y pernoctaciones según país de residencia

Datos por países

Países	Viajeros		Pernoctaciones	
	Total	%	Total	%
TOTAL	4.769.240	100,00	13.928.775	100,00
Residentes en España	2.720.771	57,05	5.502.481	39,50
Residentes en el extranjero	2.048.469	42,95	8.426.294	60,50
TOTAL residentes en el extranjero	2.048.469	100,00	8.426.294	100,00
TOTAL residentes en U.E. (sin España)	1.422.005	69,42	6.722.762	79,78
- Alemania	301.405	14,71	2.040.471	24,22
- Austria	19.888	0,97	92.962	1,10
- Bélgica	53.501	2,61	286.940	3,41
- Dinamarca	29.583	1,44	151.099	1,79
- Finlandia	27.921	1,36	166.650	1,98
- Francia	225.720	11,02	568.941	6,75
- Grecia	7.761	0,38	21.307	0,25
- Irlanda	26.142	1,28	113.412	1,35
- Italia	116.583	5,69	331.261	3,93
- Luxemburgo	2.591	0,13	16.788	0,20
- Países Bajos	70.994	3,47	311.767	3,70
- Polonia	19.240	0,94	77.798	0,92
- Portugal	57.061	2,79	117.105	1,39
- Reino Unido	342.298	16,71	1.834.312	21,77
- República Checa	8.548	0,42	35.669	0,42
- Suecia	74.087	3,62	443.081	5,26
- Resto de la UE*	38.682	1,89	113.198	1,34
Noruega	41.888	2,04	267.004	3,17
Rusia	46.095	2,25	178.988	2,12
Suiza	32.398	1,58	127.387	1,51
Resto de Europa	51.125	2,50	142.709	1,69
Japón	52.750	2,58	85.879	1,02
Estados Unidos	110.437	5,39	243.669	2,89
Resto de América	123.499	6,03	289.173	3,43
Países africanos	33.840	1,65	74.060	0,88
Resto del mundo	134.433	6,56	294.664	3,50

*Países incluidos en Resto de la UE: Bulgaria, Chipre, Eslovaquia, Eslovenia, Estonia, Hungría, Letonia, Lituania, Malta y Rumanía

ÍNDICE DE PRECIOS HOTELEROS (IPH). Base 2008

Noviembre 2012

Datos provisionales

Índice general nacional y desglose por comunidades y ciudades autónomas

	Índice	Tasa de variación interanual
TOTAL	91,0	-1,8
Andalucía	90,3	-3,1
Aragón	78,4	-3,1
Asturias, Principado de	86,1	-8,5
Balears, Illes	94,1	1,2
Canarias	100,5	1,4
Cantabria	87,2	-2,9
Castilla y León	89,2	-4,4
Castilla - La Mancha	89,3	-2,6
Cataluña	87,2	-3,2
Comunitat Valenciana	90,4	-3,1
Extremadura	90,4	-5,0
Galicia	89,6	-4,4
Madrid, Comunidad de	81,6	-3,9
Murcia, Región de	79,9	-5,1
Navarra, Comunidad Foral de	83,5	-6,9
País Vasco	90,2	0,0
Rioja, La	87,8	-5,3
Ceuta	95,6	-3,0
Melilla	96,2	-3,1

Índice general nacional y desglose por categorías

	Índice	Tasa de variación interanual
TOTAL	91,0	-1,8
HOTELES: Estrellas oro		
Cinco	90,7	0,4
Cuatro	91,2	-1,4
Tres	89,3	-3,8
Dos	91,4	-3,0
Una	90,3	-4,5
HOSTALES: Estrellas plata		
Tres y dos	90,6	-2,8
Una	98,3	-2,2

Indicadores de Rentabilidad del Sector Hotelero

Noviembre 2012

Datos Provisionales

ADR y RevPAR^(*) nacional y desglose por comunidades y ciudades autónomas

	ADR (en euros)	Tasa de variación interanual	RevPAR (en euros)	Tasa de variación interanual
TOTAL	69,8	1,9	32,6	-3,0
Andalucía	57,3	1,2	21,7	-4,7
Aragón	51,1	-1,9	15,9	18,6
Asturias, Principado de	53,7	-7,9	13,8	-19,3
Baleares, Illes	66,1	10,7	31,3	10,4
Canarias	78,6	5,8	60,7	0,0
Cantabria	56,9	-2,0	16,0	-3,9
Castilla y León	52,6	-3,4	14,9	-10,9
Castilla - La Mancha	54,3	-4,5	13,9	-13,5
Cataluña	82,6	-2,2	37,4	-6,9
Comunitat Valenciana	55,5	6,1	24,2	-4,5
Extremadura	53,7	-4,8	16,4	-2,5
Galicia	49,0	-3,9	12,7	-3,0
Madrid, Comunidad de	80,2	-2,8	45,8	-9,1
Murcia, Región de	53,0	-2,3	18,9	-15,1
Navarra, Comunidad Foral de	59,3	-5,1	19,3	-5,2
País Vasco	69,6	4,9	34,0	4,7
La Rioja	60,9	-2,5	25,7	2,7
Ceuta	67,0	-7,1	31,1	-26,3
Melilla	62,6	-5,4	30,8	-27,4

ADR y RevPAR^(*) nacional y desglose por categorías

	ADR (en euros)	Tasa de variación interanual	RevPAR (en euros)	Tasa de variación interanual
TOTAL	69,8	1,9	32,6	-3,0
HOTELES: Estrellas oro				
Cinco	145,6	3,3	80,7	7,4
Cuatro	74,9	0,6	42,8	-4,5
Tres	53,2	-0,4	26,5	-7,4
Dos	47,9	-1,9	15,7	-7,5
Una	46,0	0,1	12,1	-2,3
HOSTALES: Estrellas plata				
Tres y dos	41,7	-1,1	9,5	-8,1
Una	34,5	-2,1	8,1	-7,1

(*) ADR: Average Daily Rate, Tarifa Media Diaria

RevPAR: Revenue per Available Room, Ingresos por Habitación Disponible