

22 de diciembre de 2014

Coyuntura Turística Hotelera (EOH/IPH/IRSH)
 Noviembre 2014. *Datos provisionales*

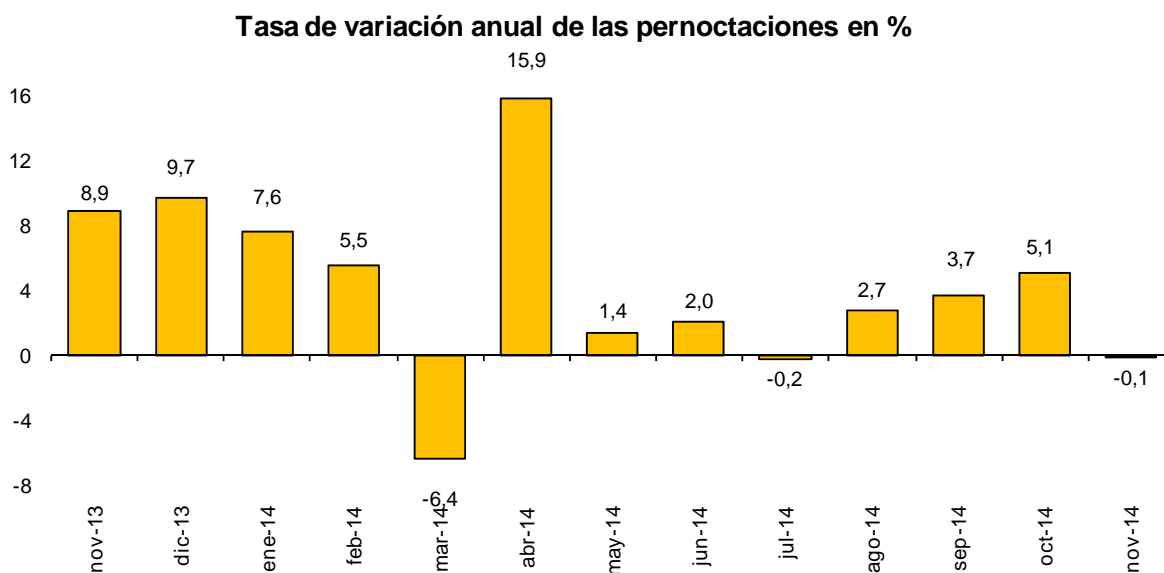
Las pernoctaciones en establecimientos hoteleros disminuyen un 0,1% en noviembre respecto al mismo mes de 2013

Los hoteles facturan 70,8 euros de media por habitación ocupada, lo que supone un incremento anual del 1,8%

Durante el mes de noviembre se registran 15,0 millones de pernoctaciones en establecimientos hoteleros, un 0,1% menos que en el mismo mes de 2013. Las pernoctaciones de viajeros residentes en España descienden un 2,8%, mientras que las de no residentes aumentan un 1,8%.

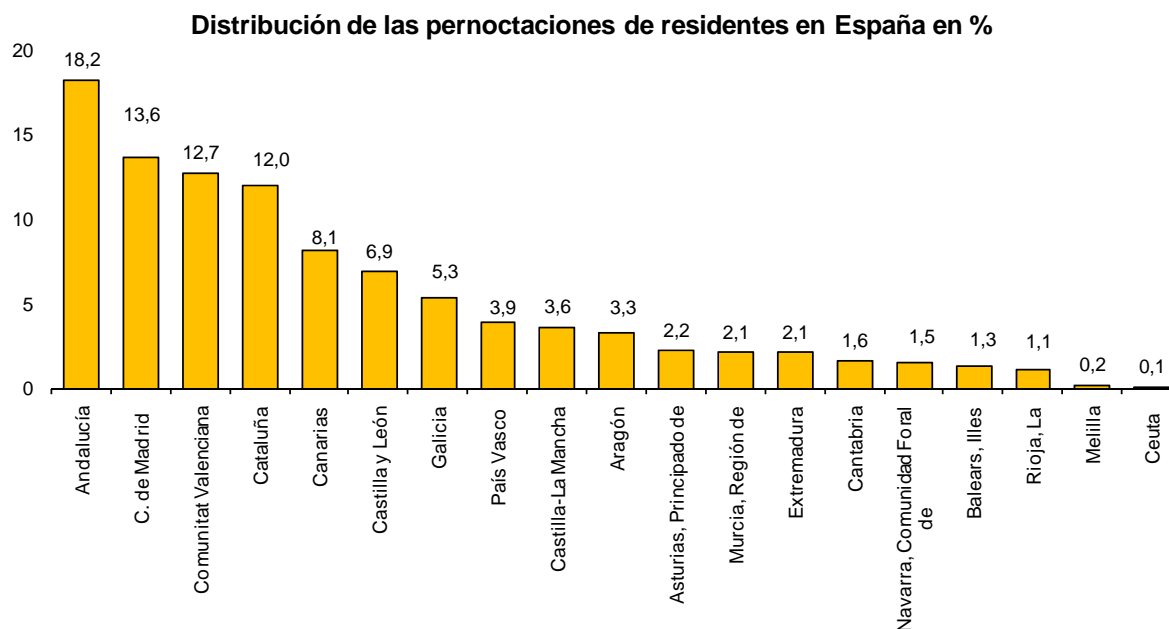
La estancia media baja un 0,3% respecto a noviembre de 2013, situándose en 2,9 pernoctaciones por viajero.

Durante los 11 primeros meses de 2014, las pernoctaciones se incrementan un 2,9% respecto al mismo periodo del año anterior.

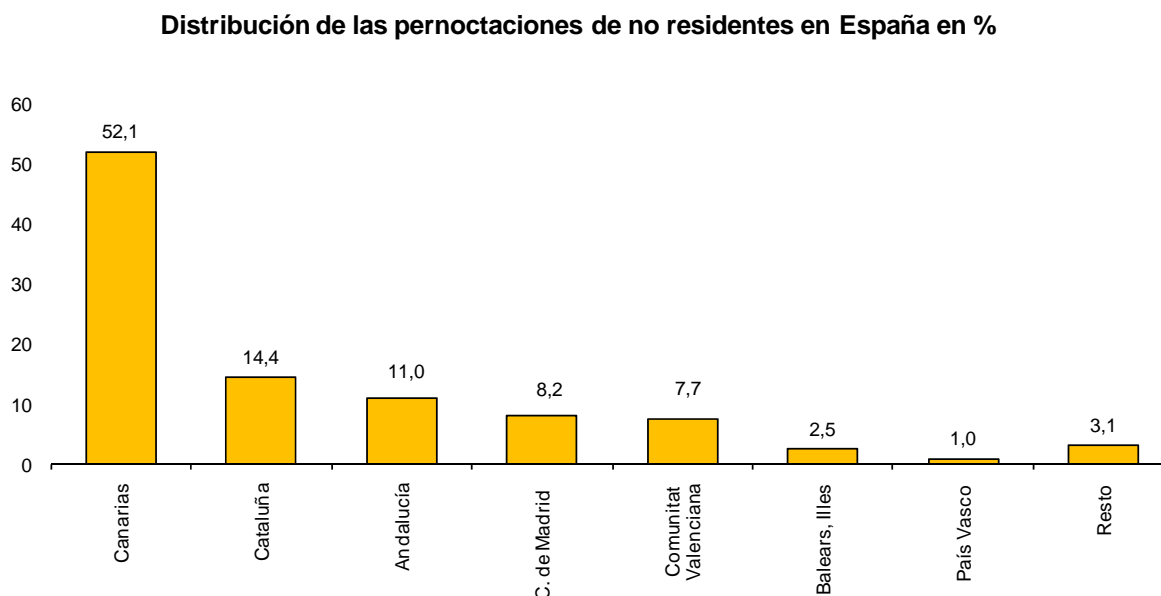


Destinos

Andalucía, Comunidad de Madrid, Comunitat Valenciana y Cataluña son los destinos principales de los viajeros residentes en España en noviembre, con tasas anuales de variación en el número de pernoctaciones del 1,0%, 1,0%, -4,4% y -3,3%, respectivamente.



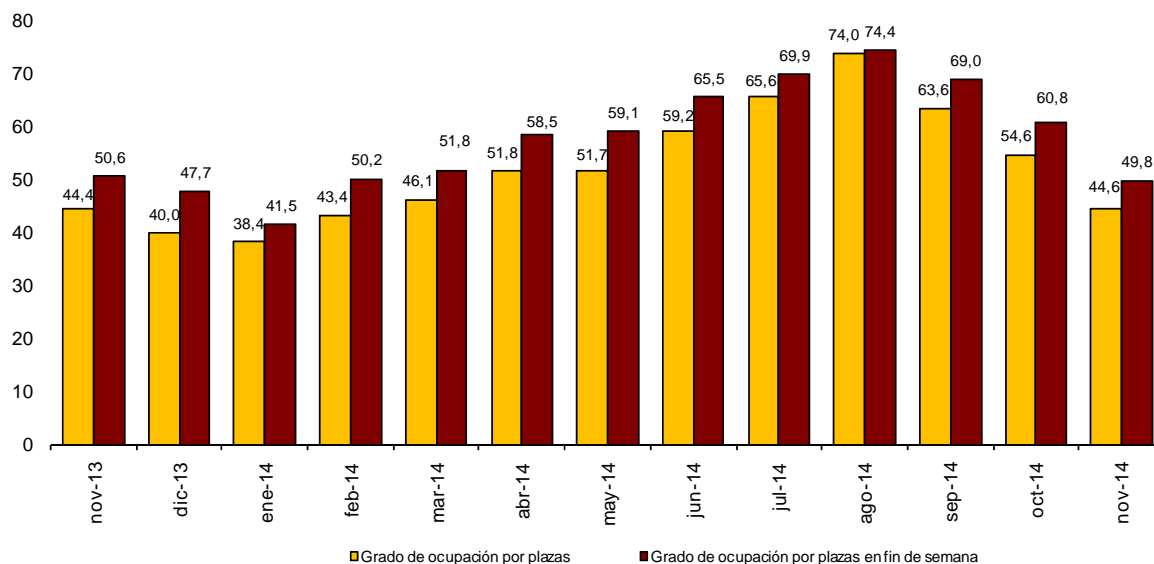
El principal destino de los viajeros no residentes es Canarias, con un 52,1% del total de pernoctaciones. En esta comunidad las pernoctaciones de extranjeros aumentan un 0,4% en tasa anual. Los siguientes destinos son Cataluña (14,4% del total) y Andalucía (11,0%). En estas comunidades las pernoctaciones de no residentes crecen un 0,1% y un 5,5%, respectivamente.



Ocupación hotelera

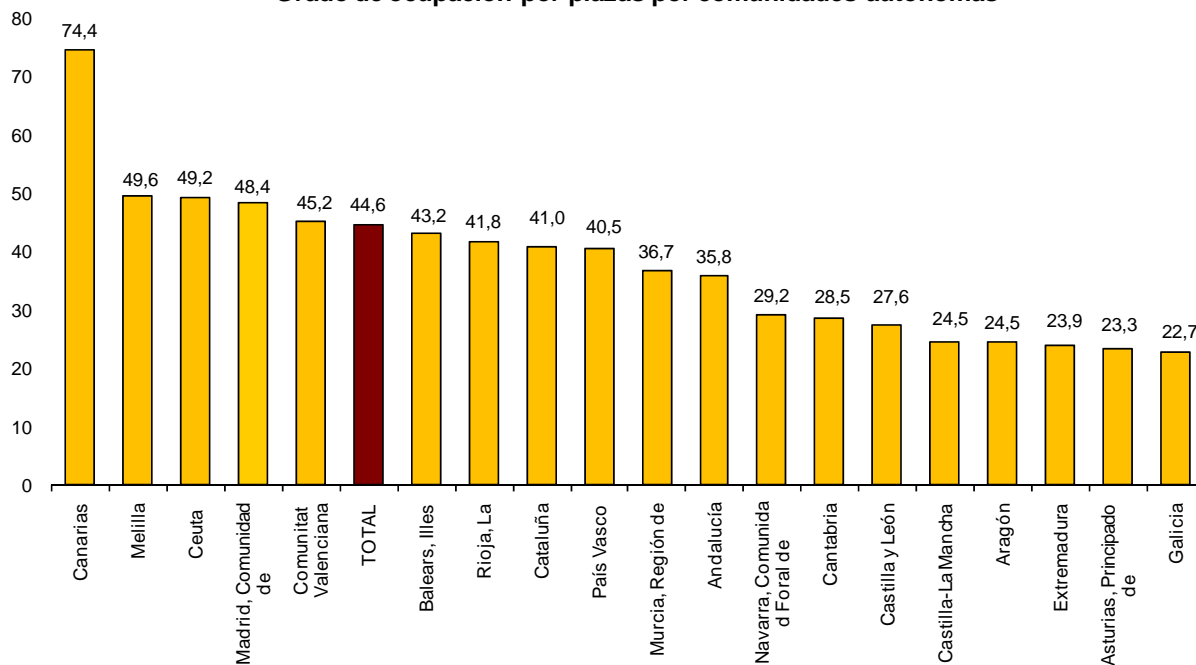
En noviembre se cubre el 44,6% de las plazas ofertadas, con un aumento anual del 0,5%. El grado de ocupación por plazas en fin de semana baja un 1,6% y se sitúa en el 49,8%.

Grado de ocupación por plazas y por plazas en fin de semana



Canarias presenta el mayor grado de ocupación por plazas durante noviembre (74,4%). Le siguen Comunidad de Madrid (48,4%) y Comunitat Valenciana (45,2%).

Grado de ocupación por plazas por comunidades autónomas



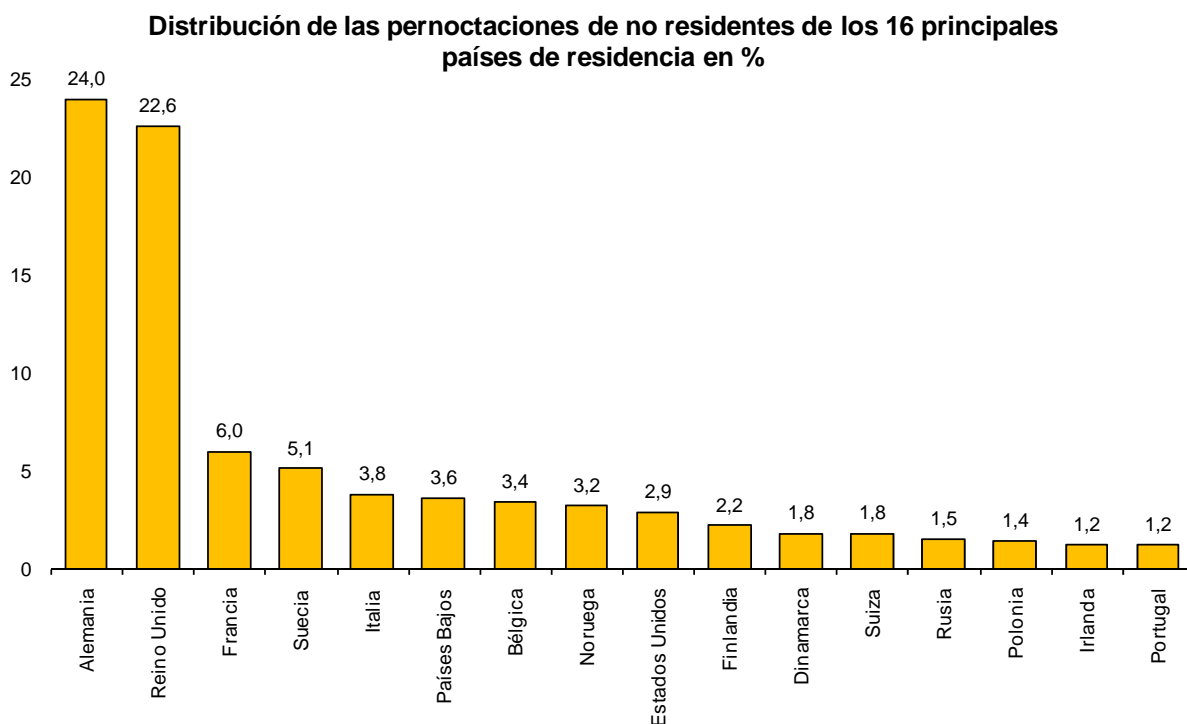
Por zonas turísticas, el Sur de Gran Canaria presenta en noviembre el mayor grado de ocupación por plazas (78,5%) y el Sur de Tenerife el mayor grado de ocupación en fin de semana (78,3%). La isla de Tenerife registra el mayor número de pernoctaciones, con más de 1,9 millones.

Los puntos turísticos con más pernoctaciones son Madrid, Barcelona y San Bartolomé de Tirajana. Arona alcanza el mayor grado de ocupación, tanto por plazas (81,5%) como en fin de semana (80,5%).

Pernoctaciones según el país de origen de los viajeros

Los viajeros procedentes de Alemania y Reino Unido concentran el 24,0% y el 22,6%, respectivamente, del total de pernoctaciones de no residentes en establecimientos hoteleros en noviembre. El mercado alemán aumenta un 2,3% y el británico crece un 4,5%.

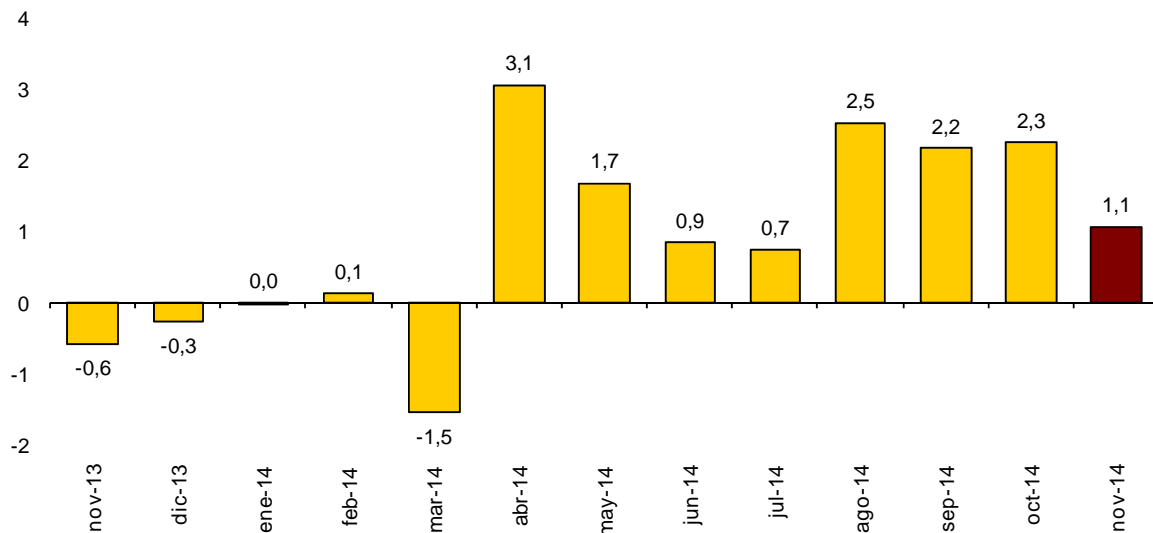
Las pernoctaciones de los viajeros procedentes de Francia, Suecia e Italia (los siguientes mercados emisores) registran unas tasas anuales del 12,6%, -6,0% y 1,6%, respectivamente.



Precios Hoteleros

La tasa anual del Índice de Precios Hoteleros (IPH) se sitúa en el 1,1% en noviembre, lo que supone 1,2 puntos menos que la del mes pasado y 1,7 puntos más que la registrada hace un año.

Índice de Precios Hoteleros. Tasa de variación anual



Canarias, Cataluña, Comunidad de Madrid y Andalucía son las comunidades con mayor ponderación en el IPH en noviembre (suponen el 76,5% del total). Los precios hoteleros suben un 2,7% en tasa anual en Canarias, mientras que bajan un 0,7% en Cataluña y un 0,1% en Comunidad de Madrid. En Andalucía, se mantienen.

Por categorías, los precios suben en los establecimientos de cinco estrellas de oro (3,0%), tres estrellas de oro (1,5%) y cuatro estrellas de oro (0,7%).

Por su parte, los precios bajan en los establecimientos de una estrella de plata (2,7%), dos estrellas de oro (1,1%) y tres y dos estrellas de plata (0,1%).

En los establecimientos de una estrella de oro los precios no varían respecto a los de noviembre de 2013.

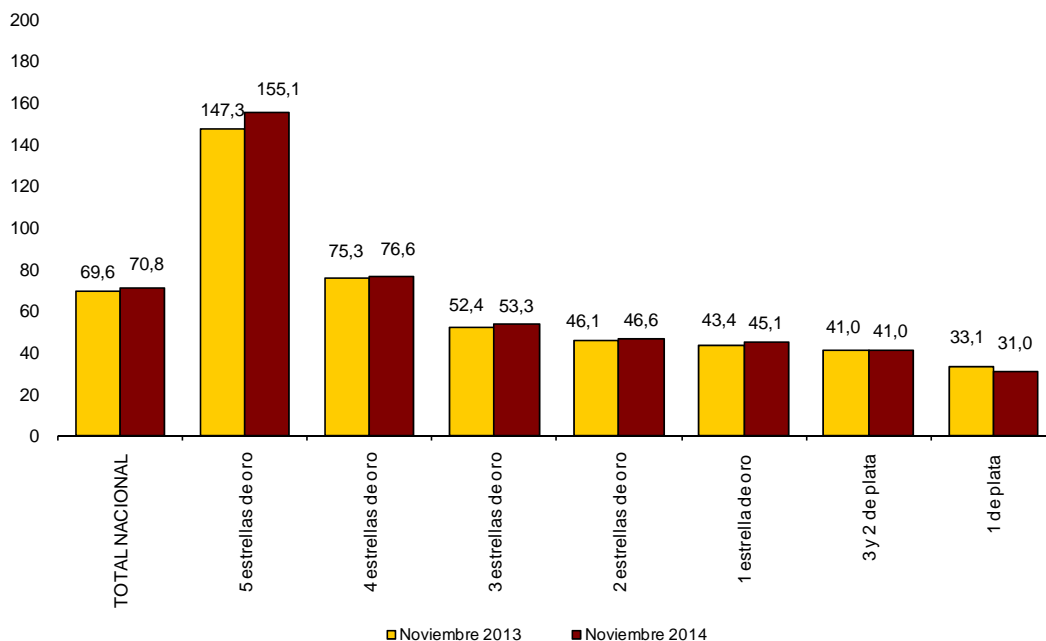
Rentabilidad del Sector Hotelero

La facturación media diaria de los hoteles por cada habitación ocupada (ADR) es de 70,8 euros en noviembre, lo que supone un aumento del 1,8% respecto al mismo mes de 2013.

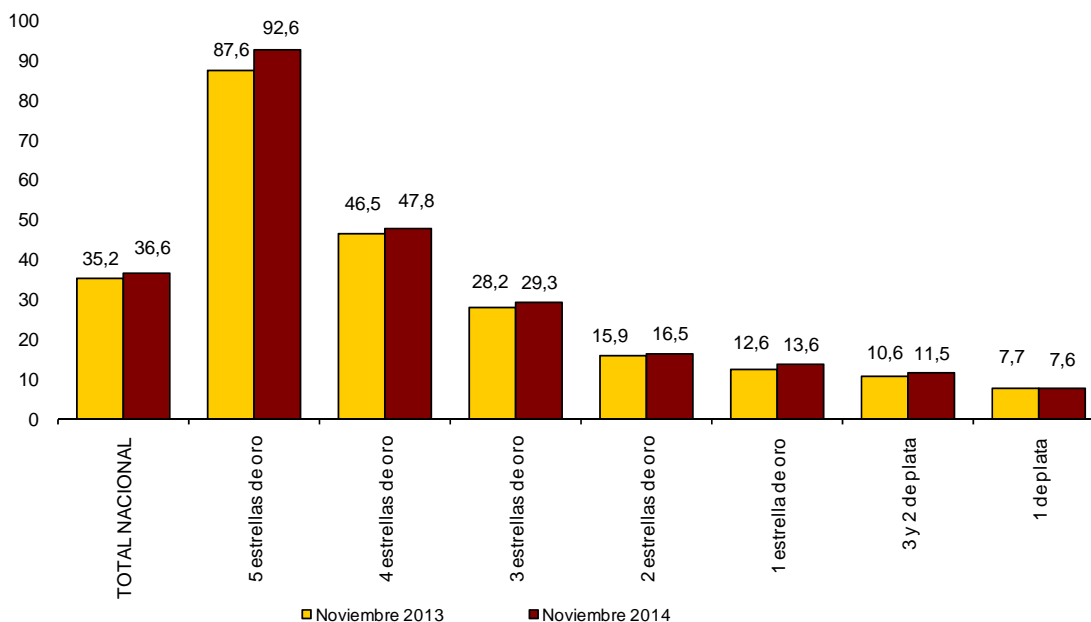
Por su parte el ingreso medio diario por habitación disponible (RevPAR), que está condicionado por la ocupación registrada en los establecimientos hoteleros, alcanza los 36,6 euros, con un incremento del 4,1%.

Por categorías, la facturación media es de 155,1 euros para los hoteles de cinco estrellas, de 76,6 euros para los de cuatro y de 53,3 euros para los de tres estrellas. Los ingresos por habitación disponible para estas mismas categorías son de 92,6, 47,8 y 29,3 euros, respectivamente.

Tarifa media aplicada por habitación ocupada según categorías, en euros



Ingreso medio por habitación disponible según categorías, en euros



Más información en **INEbase** – www.ine.es Todas las notas de prensa en: www.ine.es/prensa/prensa.htm

Gabinete de prensa: Teléfonos: 91 583 93 63 / 94 08 – Fax: 91 583 90 87 - gprensa@ine.es

Área de información: Teléfono: 91 583 91 00 – Fax: 91 583 91 58 – www.ine.es/infoine

Encuesta de Ocupación en Alojamientos Turísticos (Establecimientos hoteleros)

Noviembre 2014

Datos provisionales

1. Número de viajeros, pernoctaciones y estancia media según categoría del establecimiento

Categoría	Número de viajeros			Número de pernoctaciones			Estancia media
	Total	Residentes en España	Residentes en el extranjero	Total	Residentes en España	Residentes en el extranjero	
TOTAL	5.120.445	2.948.663	2.171.782	15.067.703	6.029.249	9.038.454	2,94
HOTELES: Estrellas oro							
Cinco	323.002	114.221	208.780	1.075.613	219.296	856.317	3,33
Cuatro	2.531.243	1.351.874	1.179.369	7.923.210	2.674.386	5.248.824	3,13
Tres	1.291.951	797.406	494.545	3.934.861	1.776.979	2.157.883	3,05
Dos	368.098	265.655	102.443	797.775	495.591	302.184	2,17
Una	151.563	108.531	43.032	318.254	203.106	115.149	2,10
HOSTALES: Estrellas plata							
Tres y dos	266.694	197.447	69.247	535.031	370.568	164.463	2,01
Una	187.895	113.529	74.367	482.960	289.324	193.635	2,57
Tasa anual	0,16	-0,45	1,01	-0,13	-2,83	1,76	-0,29
Tasa anual acumulada	4,35	4,34	4,36	2,93	3,35	2,71	-1,36

2. Establecimientos, plazas, grados de ocupación y personal empleado según categoría del establecimiento

Categoría	Número establecimientos abiertos estimados según la encuesta	Número de plazas estimadas según la encuesta	Grado de ocupación			Total personal empleado
			Por plazas	Por plazas en fin de semana	Por habitaciones	
TOTAL	13.135	1.119.226	44,61	49,81	51,74	142.723
HOTELES: Estrellas oro						
Cinco	221	69.780	50,92	53,26	59,94	20.675
Cuatro	1.757	492.597	53,27	57,98	62,65	70.649
Tres	2.011	273.329	47,72	53,94	55,10	30.377
Dos	1.657	89.518	29,57	36,79	35,11	7.155
Una	1.026	41.095	25,70	31,28	30,45	3.336
HOSTALES: Estrellas plata						
Tres y dos	2.808	78.993	22,51	28,05	27,83	5.662
Una	3.654	73.913	21,74	26,11	26,37	4.868
Tasa anual	-1,53	-0,46	0,48	-1,64	2,18	0,03

3. Viajeros, pernoctaciones, estancia media, grados de ocupación y personal empleado

Datos por zonas y puntos turísticos

	Viajeros		Pernoctaciones		Grado ocupación			Estancia media	Total personal empleado
	Residentes en España	Residentes en el extranjero	Residentes en España	Residentes en el extranjero	Por plazas	Por plazas fin de semana	Por habitaciones		

Zonas turísticas con mayor grado de ocupación en el mes

Sur de Gran Canaria	12.745	146.606	66.828	1.230.333	78,47	77,13	87,81	8,14	10.042
Sur de Tenerife	19.824	181.500	115.492	1.441.788	77,73	78,25	88,76	7,74	12.545
Isla de Gran Canaria	32.579	166.983	115.011	1.318.183	77,08	76,41	87,57	7,18	11.044
Isla de Tenerife	48.917	222.521	243.733	1.723.841	76,26	76,84	86,16	7,25	15.736
Isla de Lanzarote	17.759	87.181	86.399	696.979	76,02	73,01	89,12	7,46	5.646
Isla de Fuerteventura	8.306	97.118	30.673	888.870	68,81	69,56	80,91	8,72	7.100
Isla de La Gomera	1.554	6.156	3.563	31.462	68,16	71,31	74,64	4,54	357
Barcelona	133.842	365.883	246.432	981.090	52,85	55,58	64,96	2,46	12.196

Zonas turísticas con mayor número de pernoctaciones en el mes*

Costa Blanca	117.547	94.730	436.505	489.251	52,50	55,72	57,11	4,36	6.998
Costa del Sol	91.893	112.733	255.216	511.134	44,75	47,02	52,76	3,75	7.225
Isla de Mallorca	20.329	45.053	48.377	220.493	45,69	41,38	48,96	4,11	3.046
Costa Brava	71.730	41.857	140.064	123.960	34,26	41,84	35,18	2,32	2.344
Palma - Calvià	18.482	35.590	44.904	176.905	44,65	40,26	49,09	4,10	2.423
Costa de la Luz de Cádiz	41.653	18.782	82.354	68.015	24,75	30,36	33,19	2,49	2.006
Catalunya Central	44.880	23.195	81.990	50.860	32,49	35,94	41,61	1,95	1.585
Costa Daurada	43.880	13.313	79.743	36.950	29,02	31,19	28,32	2,04	1.069

Puntos turísticos con mayor grado de ocupación en el mes

Arona	4.687	56.589	28.267	452.937	81,45	80,54	89,88	7,85	3.200
Mogán	2.580	37.792	12.539	326.445	80,58	79,15	90,74	8,40	2.031
Yaiza	7.482	42.164	42.934	341.643	78,58	76,72	91,86	7,75	2.836
Puerto de La Cruz	13.936	26.598	89.287	230.113	78,20	78,56	81,90	7,88	2.385
San Bartolomé de Tirajana	10.174	108.823	54.179	903.182	77,89	76,63	86,94	8,05	8.009
Adeje	8.182	92.490	50.360	764.978	77,84	78,30	88,48	8,10	6.833
Tías	2.403	24.568	12.113	202.648	75,03	69,73	87,75	7,96	1.521
Teguise	4.543	19.018	21.602	146.514	74,16	71,87	88,14	7,14	1.163
Pájara	2.866	61.414	13.449	576.926	72,55	71,21	81,65	9,18	4.572
Antigua	2.579	19.686	9.058	156.509	68,54	69,26	81,70	7,44	1.102

Puntos turísticos con mayor número de pernoctaciones en el mes*

Madrid	373.310	295.824	640.391	669.020	52,88	63,34	68,22	1,96	11.190
Barcelona	124.603	352.763	230.399	946.753	54,01	57,06	65,66	2,47	11.732
Benidorm	64.248	57.936	330.576	369.928	64,77	67,74	68,27	5,73	4.316
Sevilla	84.717	64.566	148.701	152.640	49,50	60,52	57,25	2,02	2.966
Valencia	69.997	55.873	115.446	144.962	49,54	59,73	63,63	2,07	2.006
Granada	70.241	47.995	127.558	82.376	50,63	72,79	56,41	1,78	1.552
Palma	18.662	32.432	45.221	155.657	50,17	48,11	56,75	3,93	2.115
Torremolinos	14.598	18.978	62.515	120.491	63,82	64,80	69,14	5,45	1.194
Oliva (La)	1.203	13.199	5.531	131.622	60,42	68,85	84,38	9,52	1.199
Málaga	36.193	34.747	58.380	77.589	47,17	56,73	61,95	1,92	1.164

*Sin considerar los incluidos en la tabla anterior, por aparecer también con mayor grado de ocupación.

4. Viajeros y pernoctaciones según país de residencia

Datos por países

Países	Viajeros		Pernoctaciones	
	Total	%	Total	%
TOTAL	5.120.445	100,00	15.067.703	100,00
Residentes en España	2.948.663	57,59	6.029.249	40,01
Residentes en el extranjero	2.171.782	42,41	9.038.454	59,99
TOTAL residentes en el extranjero	2.171.782	100,00	9.038.454	100,00
TOTAL residentes en U.E. (sin España)	1.510.215	69,54	7.188.275	79,53
- Alemania	326.319	15,03	2.170.368	24,01
- Austria	22.314	1,03	100.608	1,11
- Bélgica	60.912	2,80	305.323	3,38
- Dinamarca	30.140	1,39	163.214	1,81
- Finlandia	33.425	1,54	196.186	2,17
- Francia	203.716	9,38	540.116	5,98
- Grecia	9.564	0,44	22.170	0,25
- Irlanda	26.286	1,21	112.344	1,24
- Italia	120.485	5,55	340.610	3,77
- Luxemburgo	2.872	0,13	16.837	0,19
- Países Bajos	75.665	3,48	321.417	3,56
- Polonia	29.972	1,38	122.214	1,35
- Portugal	51.945	2,39	106.448	1,18
- Reino Unido	385.812	17,76	2.043.758	22,61
- República Checa	7.868	0,36	29.211	0,32
- Suecia	78.788	3,63	461.949	5,11
- Resto de la UE*	44.131	2,03	135.502	1,50
Noruega	41.670	1,92	287.638	3,18
Rusia	34.878	1,61	136.654	1,51
Suiza	36.403	1,68	161.138	1,78
Resto de Europa	55.526	2,56	162.292	1,80
Japón	42.578	1,96	76.837	0,85
Estados Unidos	108.235	4,98	263.972	2,92
Resto de América	126.936	5,84	313.194	3,47
Países africanos	37.262	1,72	85.036	0,94
Resto del mundo	178.079	8,20	363.417	4,02

*Países incluidos en Resto de la UE: Bulgaria, Chipre, Croacia, Eslovaquia, Eslovenia, Estonia, Hungría, Letonia, Lituania, Malta y Rumanía

ÍNDICE DE PRECIOS HOTELEROS (IPH). Base 2008

Noviembre 2014

Datos provisionales

Índice general nacional y desglose por comunidades y ciudades autónomas

	Índice	Tasa de variación anual
TOTAL	91,3	1,1
Andalucía	89,9	0,0
Aragón	77,4	1,7
Asturias, Principado de	80,4	-4,7
Baleares, Illes	96,7	6,7
Canarias	106,9	2,7
Cantabria	83,0	-1,6
Castilla y León	85,5	-1,1
Castilla - La Mancha	84,5	-2,9
Cataluña	84,5	-0,7
Comunitat Valenciana	91,0	3,3
Extremadura	87,8	0,1
Galicia	87,5	-1,1
Madrid, Comunidad de	76,7	-0,1
Murcia, Región de	76,5	3,1
Navarra, Comunidad Foral de	78,8	-5,1
País Vasco	89,8	-1,7
Rioja, La	86,7	-1,7
Ceuta	96,9	2,1
Melilla	96,6	3,4

Índice general nacional y desglose por categorías

	Índice	Tasa de variación anual
TOTAL	91,3	1,1
HOTELES: Estrellas oro		
Cinco	90,5	3,0
Cuatro	92,0	0,7
Tres	89,8	1,5
Dos	89,0	-1,1
Una	90,1	0,0
HOSTALES: Estrellas plata		
Tres y dos	89,4	-0,1
Una	93,1	-2,7

Indicadores de Rentabilidad del Sector Hotelero

Noviembre 2014

Datos Provisionales

ADR y RevPAR^(*) nacional y desglose por comunidades y ciudades autónomas

	ADR (en euros)	Tasa de variación anual	RevPAR (en euros)	Tasa de variación anual
TOTAL	70,8	1,8	36,6	4,1
Andalucía	58,9	1,0	25,3	5,2
Aragón	49,5	0,3	14,6	3,0
Asturias, Principado de	47,5	-7,1	13,6	-7,5
Baleares, Illes	66,1	12,8	33,0	18,8
Canarias	85,6	3,7	72,9	1,2
Cantabria	54,6	-0,6	15,9	5,1
Castilla y León	51,4	0,2	16,0	4,4
Castilla - La Mancha	51,5	-2,7	15,0	-0,3
Cataluña	81,8	1,5	40,3	2,6
Comunitat Valenciana	52,8	3,5	26,6	9,8
Extremadura	51,5	0,0	14,7	-0,7
Galicia	49,2	2,9	13,4	2,5
Madrid, Comunidad de	74,0	-0,6	46,3	8,7
Murcia, Región de	49,4	3,7	21,7	15,0
Navarra, Comunidad Foral de	58,2	-1,1	21,8	-0,3
País Vasco	68,1	-0,2	33,2	0,1
La Rioja	60,2	0,3	28,7	6,2
Ceuta	70,9	6,7	40,1	26,9
Melilla	64,6	2,7	44,4	15,4

ADR y RevPAR^(*) nacional y desglose por categorías

	ADR (en euros)	Tasa de variación anual	RevPAR (en euros)	Tasa de variación anual
TOTAL	70,8	1,8	36,6	4,1
HOTELES: Estrellas oro				
Cinco	155,1	5,3	92,6	5,7
Cuatro	76,6	1,8	47,8	2,9
Tres	53,3	1,8	29,3	4,0
Dos	46,6	1,0	16,5	3,8
Una	45,1	3,8	13,6	8,7
HOSTALES: Estrellas plata				
Tres y dos	41,0	0,1	11,5	8,4
Una	31,0	-6,2	7,6	-1,8

(*) ADR: Average Daily Rate, Tarifa Media Diaria

RevPAR: Revenue per Available Room, Ingresos por Habitación Disponible