

23 de enero de 2007

## Coyuntura Turística Hotelera (EOH/IPH/IIH)

*Año 2006. Datos provisionales*

**Las pernoctaciones realizadas en los hoteles españoles durante 2006 alcanzaron los 266,6 millones, un 6,2% más que en 2005**

**Los precios hoteleros subieron un 1,9% de media<sup>1</sup> en el año 2006 respecto al año pasado**

Durante el año 2006 las pernoctaciones en establecimientos hoteleros alcanzaron la cifra de 266,6 millones, un 6,2% más que en 2005. **Esta tasa de crecimiento supera en 1,6 puntos a la registrada en el año 2005.**

Las pernoctaciones de residentes aumentaron un 5,8%, mientras que las de no residentes se incrementaron un 6,5%, **tasa superior en 3,1 puntos a la registrada el año anterior.**

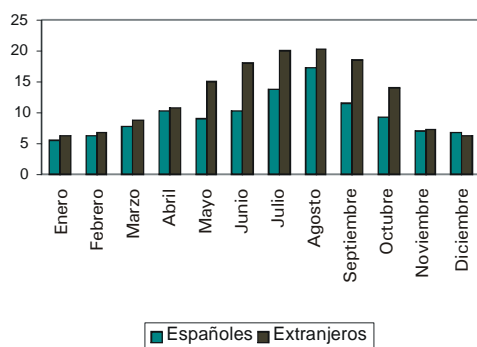
Por su parte, el Índice de Precios Hoteleros (IPH) registró una subida del 1,9% en media durante el año 2006. El Índice de Ingresos Hoteleros (IIH), que a diferencia del IPH también tiene en cuenta la variación en la estructura tarifaria, se incrementó un 2,6% de media.

**El 48,6% de las pernoctaciones se produjo en el periodo de junio a septiembre**

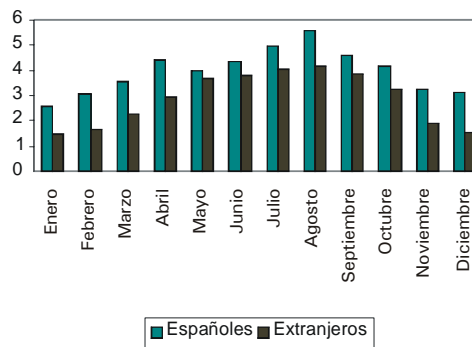
Del total de pernoctaciones efectuadas en el año 2006, el 48,6% se concentraron en los meses comprendidos entre junio y septiembre.

Durante el 2006 el 58% del total de viajeros fueron residentes y éstos realizaron el 43,1% del total de las pernoctaciones.

**Número de pernoctaciones en el año 2006  
(en millones)**



**Número de viajeros en el año 2006  
(en millones)**

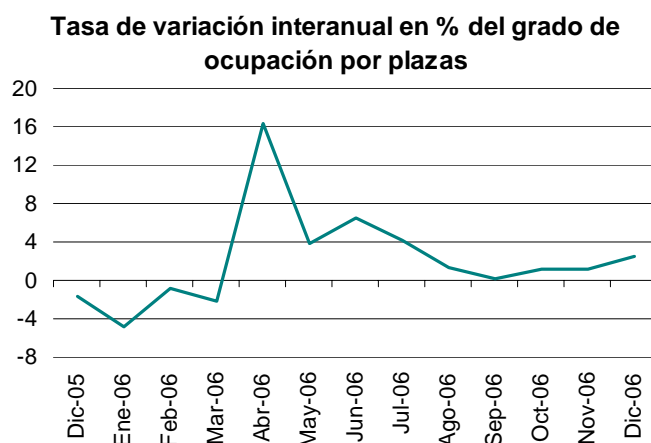
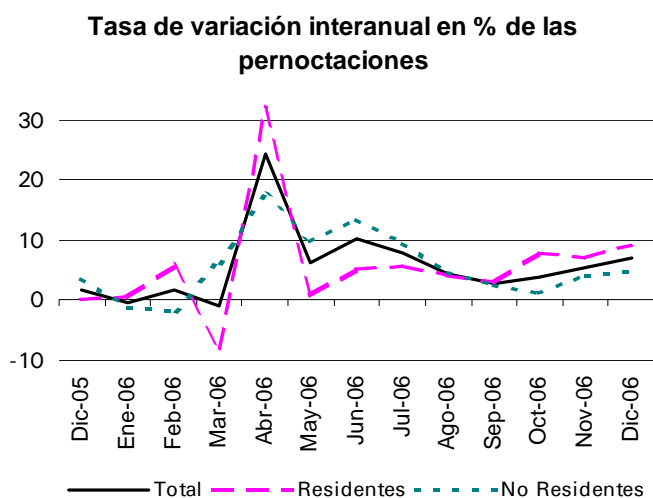


<sup>1</sup> Las tasas de variación interanuales medias del año del IPH e IIH, se han calculado como media de las tasas de variación interanuales del IPH e IIH, respectivamente, ponderadas por las habitaciones ocupadas de cada mes.

Durante el año 2006 se registraron variaciones interanuales positivas del total de las pernoctaciones en todos los meses, excepto en enero y marzo (en este último debido al efecto Semana Santa, que en 2005 tuvo lugar en marzo y en 2006 en abril).

Las variaciones de las pernoctaciones de residentes fueron positivas en todos los meses, salvo en marzo (por el motivo antes mencionado). Las pernoctaciones de no residentes aumentaron todos los meses, excepto en enero y febrero.

La tasa de variación interanual del grado de ocupación por plazas fue positiva en todos los meses del año, excepto en enero, febrero y marzo.



## El número medio de plazas ofertadas aumentó un 3%

Los hoteles españoles ofrecieron de media 1.260.462 plazas de alojamiento a lo largo del año 2006, lo que supone un incremento del 3% respecto al año 2005.

**El grado de ocupación por plazas alcanzó, de media, el 56,4%**, un 2,7% más que en 2005. El grado medio de ocupación por plazas en fin de semana se situó en el 61,6%, cifra superior en 5,2 puntos al grado de ocupación total y con un incremento del 2,8% respecto al año anterior.

**El 60,5% de los establecimientos declaró disponer de página Web**, un 10,9% más que en 2005. El 34,1% utilizó Internet para la contratación de sus servicios y el 54% para hacer publicidad del establecimiento, lo que supone unos incrementos anuales del 10% y del 12,7%, respectivamente.

## Alemania, primer mercado emisor, seguido muy de cerca por el Reino Unido

Alemanes y británicos concentraron el 29,5% y el 29,2% del total de pernoctaciones de extranjeros en hoteles durante 2006. El mercado alemán, que fue el primer mercado emisor tras cuatro años consecutivos de dominio del mercado británico, aumentó las pernoctaciones un 9,1% respecto a 2005. Por su parte, las pernoctaciones de los viajeros procedentes del Reino Unido presentaron una tasa interanual del 0,2%.

Francia, Italia y Países Bajos, que fueron los siguientes mercados emisores, experimentaron tasas interanuales de pernoctaciones del 0,9%, del 5,3% y del 14,1%, respectivamente.

Por comunidades autónomas, **Illes Balears, Canarias, Andalucía y Cataluña acumularon el 69,4% del total de pernoctaciones** en 2006. En todas las comunidades autónomas se registraron variaciones interanuales positivas.

Andalucía, Comunidad Valenciana, Cataluña, Canarias y la Comunidad de Madrid concentraron el 64,1% de las pernoctaciones de residentes en 2006, con tasas interanuales del 6%, 9,9%, 0%, 5,8% y 7,6%, respectivamente. Illes Balears, Canarias, Cataluña y Andalucía fueron los destinos preferidos por los no residentes, con tasas interanuales de dichas pernoctaciones del 5,3%, 10,5%, 7,8% y 2,6%, respectivamente.

La **zona turística** con mayor número de pernoctaciones en 2006 fue la Isla de Mallorca, con 40,8 millones.

El **punto turístico** con mayor grado de ocupación fue Benidorm, con un 79,1%.

## El Índice de Precios Hoteleros registró en 2006 una subida media del 1,9%

El crecimiento medio de los precios hoteleros durante 2006 fue de un 1,9%. Todas las comunidades autónomas registraron incrementos en sus precios, excepto Región de Murcia, donde se produjo una caída media del 0,2%.

Los ingresos por habitación ocupada se incrementaron un 2,6% de media en el año 2006.

### Tasas de variación interanual por comunidades autónomas

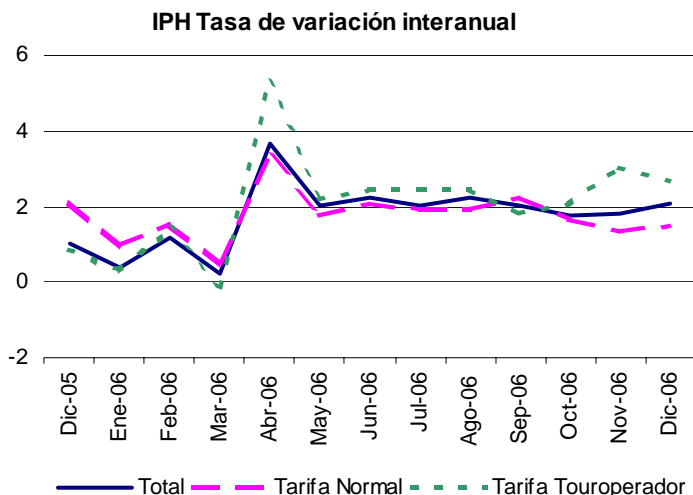
Año 2006	Tasa media ponderada IPH	Tasa media ponderada IIH
<b>TOTAL</b>	<b>1,9</b>	<b>2,6</b>
Andalucía	0,8	2,1
Aragón	1,9	3,6
Asturias (Principado de)	3,5	4,2
Balears (Illes)	2,2	1,7
Canarias	2,5	2,3
Cantabria	1,3	3,8
Castilla y León	1,9	3,4
Castilla-La Mancha	3,4	3,7
Cataluña	1,8	2,8
Comunidad Valenciana	3,6	3,8
Extremadura	1,6	2,9
Galicia	2,7	3,0
Madrid (Comunidad de)	1,6	2,9
Murcia (Región de)	-0,2	0,5
Navarra (Comunidad Foral de)	1,9	3,0
País Vasco	1,4	2,4
Rioja (La)	2,1	2,5
Ceuta	5,7	3,4
Melilla	-7,8	2,7

### Tasas de variación interanual por categoría

Año 2006	Tasa media ponderada IPH	Tasa media ponderada IIH
<b>TOTAL</b>	<b>1,9</b>	<b>2,6</b>
<b>HOTELES: Estrellas oro</b>		
Cinco	1,2	1,9
Cuatro	1,9	2,3
Tres	1,6	2,2
Dos	2,0	2,6
Una	2,3	2,9
<b>HOSTALES: Estrellas plata</b>		
Tres y dos	3,6	3,9
Una	4,9	5,5

## La mayor subida interanual de precios se produjo en abril

El Índice de Precios Hoteleros se mantuvo entre el 0,2% y el 3,7% a lo largo de todos los meses de 2006. El mes en que se alcanzó la tasa más elevada fue en abril, seguido por los meses de verano, en los que las tasas fluctuaron entre el 2% y el 2,3%.



## Las pernoctaciones aumentan un 7% y los precios un 2,1% en el mes de diciembre

Durante el pasado mes de diciembre se registraron 13,1 millones de pernoctaciones, lo que supone un incremento del 7% respecto al mismo mes del año anterior. Las pernoctaciones de residentes experimentaron un aumento interanual del 9,1%, mientras que las de no residentes crecieron un 4,6%. La estancia media se incrementó un 1,5% respecto a diciembre de 2005.

Por su parte, el Índice de Precios Hoteleros (IPH) registró un aumento interanual del 2,1% en diciembre, 0,3 puntos por encima de la tasa del mes pasado y 1,1 puntos más que la registrada hace un año.

Los ingresos por habitación ocupada reflejan un incremento interanual del 2,8% en el mes de diciembre.

## Encuesta de ocupación hotelera

### Nota Metodológica 2006

Con el fin de mejorar las estimaciones de la Encuesta de Ocupación en Alojamientos hoteleros el INE ha llevado a cabo dos cambios metodológicos en dicha encuesta:

1. Actualización de los directorios que constituyen el marco de la encuesta, procedentes de las Consejerías de Turismo de las CCAA.
2. Modificación en el sistema de recogida de información, lo que permite ofrecer una mayor desagregación de la información difundida, extendiendo el ámbito temporal de recogida al mes de referencia.

Los datos publicados a partir de enero de 2006 no son, por tanto, directamente comparables con los publicados hasta diciembre de 2005. Con el fin de facilitar su comparabilidad se han elaborado coeficientes que permiten enlazar los datos entre los distintos años. Las variaciones interanuales que se ofrecen en esta nota de prensa y sus anexos se han calculado utilizando los citados coeficientes que, de esa forma, sí responden a cifras comparables.

Los coeficientes se publicarán cada mes en la página web del INE en la sección dedicada a esta operación estadística, bajo un apartado específico denominado [coeficientes de enlace](#).

---

Nota: Las tablas de resultados correspondientes al mes de diciembre de 2006 se pueden consultar en [www.ine.es](http://www.ine.es).

Más información en **INEbase** – [www.ine.es](http://www.ine.es)      Todas las notas de prensa en: [www.ine.es/prensa/prensa.htm](http://www.ine.es/prensa/prensa.htm)

**Gabinete de prensa:** Teléfonos: 91 583 93 63 / 94 08 – Fax: 91 583 90 87 - [gprensa@ine.es](mailto:gprensa@ine.es)

**Área de información:** Teléfono: 91 583 91 00 – Fax: 91 583 91 58 – [www.ine.es/infoine](http://www.ine.es/infoine)

---

# Encuesta de ocupación en alojamientos turísticos (Establecimientos hoteleros) Año 2006

Datos Provisionales

## 1. Número de viajeros, pernoctaciones y estancia media según la categoría del establecimiento

Categoría	Número de viajeros			Número de pernoctaciones			Estancia media
	Total	Residentes en España	Residentes en el extranjero	Total	Residentes en España	Residentes en el extranjero	
<b>TOTAL</b>	<b>82.031.615</b>	<b>47.539.209</b>	<b>34.492.406</b>	<b>266.588.182</b>	<b>114.825.475</b>	<b>151.762.707</b>	<b>3,25</b>
<b>HOTELES: Estrellas oro</b>							
Cinco	4.125.064	2.057.855	2.067.209	11.159.769	4.323.869	6.835.900	2,71
Cuatro	31.385.602	17.467.399	13.918.203	102.239.728	39.639.431	62.600.297	3,26
Tres	27.131.059	14.723.027	12.408.032	100.156.875	38.624.177	61.532.698	3,69
Dos	7.398.810	5.061.346	2.337.464	21.005.283	12.076.614	8.928.669	2,84
Una	3.023.913	2.059.076	964.837	8.038.223	4.551.588	3.486.635	2,66
<b>HOSTALES: Estrellas plata</b>							
Tres y dos	5.176.270	3.673.735	1.502.535	12.852.701	8.120.628	4.732.073	2,48
Una	3.790.898	2.496.770	1.294.128	11.135.605	7.489.170	3.646.435	2,94
Tasa interanual	5,99	5,79	6,26	6,19	5,82	6,47	0,19

## 2. Establecimientos, plazas, grados de ocupación, personal ocupado e internet según la categoría del establecimiento

Categoría	Número establecimientos abiertos estimados según la encuesta*	Número de plazas estimadas según la encuesta*	Grado de ocupación por plazas **	Grado de ocupación por plazas en fin de semana **	Personal ocupado*	Internet*		
						% de estab. con página Web	% de estab. que contratan por Internet	% de estab. que realizan publicidad por Internet
<b>TOTAL</b>	<b>14.033</b>	<b>1.260.462</b>	<b>56,43</b>	<b>61,57</b>	<b>190.971</b>	<b>60,45</b>	<b>34,08</b>	<b>54,03</b>
<b>HOTELES: Estrellas oro</b>								
Cinco	175	60.431	49,92	59,16	20.006	99,10	86,24	85,46
Cuatro	1.413	439.513	62,15	68,46	80.121	97,80	77,95	86,04
Tres	2.181	411.965	64,30	68,58	56.075	94,65	64,52	83,45
Dos	1.718	113.680	49,53	54,64	12.843	78,41	39,59	70,81
Una	1.161	52.761	41,03	45,09	5.532	63,68	27,16	56,09
<b>HOSTALES: Estrellas plata</b>								
Tres y dos	2.801	91.514	38,09	42,45	8.400	51,94	23,47	47,30
Una	4.585	90.599	33,44	34,93	7.994	29,16	10,48	26,54
Tasa interanual	0,14	3,02	2,65	2,79	5,65	10,87	9,98	12,71

\* Media anual.

\*\* Grado de ocupación ponderado por plazas.

EOH (ANEXO DE TABLAS) - año 2006 (1/10)

Datos Provisionales

### 3. Viajeros, pernoctaciones, grados de ocupación, establecimientos, plazas, estancia media y personal empleado

#### Datos por zonas y puntos turísticos

	Viajeros		Pernoctaciones		Grados de ocupación		Nº establecimientos abiertos estimados*	Nº plazas estimadas según la encuesta*	Estancia media	Total personal empleado
	Residentes en España	Residentes en el extranjero	Residentes en España	Residentes en el extranjero	Por plazas**	Por plazas en fin de semana**				

#### Zonas turísticas con mayor número de pernoctaciones

Isla de Mallorca	1.058.507	5.468.371	4.736.748	36.105.965	74,30	74,99	530	143.799	6,26	20.152
Isla de Tenerife	1.142.726	1.777.482	5.373.307	15.618.685	71,66	72,80	205	78.841	7,19	14.892
Palma-Calviá	677.167	2.509.242	2.829.159	14.886.957	72,53	73,91	250	64.670	5,56	9.164
Costa del Sol	1.974.951	2.163.674	6.001.471	9.789.026	60,59	65,79	384	69.599	3,82	11.805
Sur de Tenerife	537.501	1.466.162	2.730.436	12.908.173	73,91	74,66	108	56.774	7,81	10.770
Costa Blanca	2.292.915	1.384.320	8.035.594	7.229.192	67,26	73,23	353	59.925	4,15	8.683
Isla de Gran Canaria	589.824	1.351.230	2.130.041	11.268.076	69,90	71,53	131	51.423	6,90	9.033
Sur de Gran Canaria	311.589	1.259.574	1.403.616	10.893.362	72,86	74,19	75	45.192	7,83	8.175
Costa de Barcelona	1.596.916	3.650.612	2.898.768	8.472.365	63,33	70,33	443	48.835	2,17	9.441
Costa Brava	1.241.466	1.770.599	3.397.474	7.353.464	57,38	63,26	420	49.430	3,57	6.038

#### Puntos turísticos con mayor número de pernoctaciones

Madrid	3.709.369	3.035.752	6.672.813	6.565.752	54,95	64,28	816	65.714	1,96	11.215
Barcelona	1.563.679	3.633.623	2.814.843	8.459.988	63,61	70,62	427	48.199	2,17	9.377
Benidorm	1.007.846	844.650	5.177.679	5.746.485	79,06	82,83	120	36.337	5,90	5.297
San Bartolomé de Tirajana	252.602	908.565	1.178.150	8.243.841	73,42	74,89	51	34.371	8,11	6.526
Adeje	294.838	853.255	1.509.347	7.563.869	74,92	76,32	51	32.343	7,90	6.409
Calviá	189.898	1.154.561	942.358	7.683.364	72,01	71,80	99	30.848	6,42	4.078
Palma de Mallorca	463.854	1.255.795	1.726.180	6.703.480	72,06	74,81	142	31.618	4,90	4.639
Lloret de Mar	320.584	882.127	1.259.935	4.656.146	73,47	76,55	70	20.882	4,92	2.169
Torremolinos	585.895	562.782	2.233.079	2.855.924	74,74	77,24	63	18.130	4,43	2.416
Arona	122.596	493.513	684.945	4.326.202	78,31	76,28	38	17.210	8,13	3.131

\* Media anual.

\*\* Grado de ocupación ponderado por plazas.

**EOH (ANEXO DE TABLAS) - año 2006 (2/10)**

Datos Provisionales

## 4. Viajeros, pernoctaciones y estancia media.

### Datos por comunidades autónomas y provincias

Provincias	Número de viajeros			Número de pernoctaciones			Estancia media
	Total	Residentes en España	Residentes en el extranjero	Total	Residentes en España	Residentes en el extranjero	
<b>TOTAL</b>	<b>82.031.615</b>	<b>47.539.209</b>	<b>34.492.406</b>	<b>266.588.182</b>	<b>114.825.475</b>	<b>151.762.707</b>	<b>3,25</b>
<b>Andalucía</b>	15.526.937	9.605.045	5.921.892	43.833.629	24.180.036	19.653.593	2,82
Almería	1.225.689	977.042	248.647	4.982.890	3.597.156	1.385.734	4,07
Cádiz	2.474.778	1.690.926	783.852	6.854.163	4.193.592	2.660.571	2,77
Córdoba	938.193	651.464	286.729	1.498.220	1.079.561	418.659	1,60
Granada	2.366.197	1.402.621	963.576	4.955.131	3.093.676	1.861.455	2,09
Huelva	1.021.237	824.481	196.756	3.560.845	2.544.432	1.016.413	3,49
Jaén	608.939	533.184	75.755	988.081	867.096	120.985	1,62
Málaga	4.512.219	2.189.006	2.323.213	16.541.064	6.431.434	10.109.630	3,67
Sevilla	2.379.684	1.336.319	1.043.365	4.453.234	2.373.090	2.080.144	1,87
<b>Aragón</b>	2.129.980	1.811.749	318.231	4.386.121	3.756.847	629.274	2,06
Huesca	721.769	627.395	94.374	1.819.610	1.611.498	208.112	2,52
Teruel	286.561	266.998	19.563	573.452	531.436	42.016	2,00
Zaragoza	1.121.649	917.356	204.293	1.993.059	1.613.914	379.145	1,78
<b>Asturias (Principado de)</b>	1.523.345	1.363.641	159.704	3.282.070	2.935.929	346.141	2,15
<b>Balears (Illes)</b>	8.388.907	1.706.207	6.682.700	51.972.693	7.452.922	44.519.771	6,20
<b>Canarias</b>	6.875.062	2.349.419	4.525.643	47.160.493	9.871.780	37.288.713	6,86
Palmas (Las)	3.719.143	1.070.078	2.649.065	25.088.243	4.085.690	21.002.553	6,75
Santa Cruz de Tenerife	3.155.917	1.279.340	1.876.577	22.072.246	5.786.088	16.286.158	6,99
<b>Cantabria</b>	1.184.162	1.013.370	170.792	2.802.136	2.442.830	359.306	2,37
<b>Castilla y León</b>	4.275.042	3.528.157	746.885	7.240.282	6.065.930	1.174.352	1,69
Ávila	326.788	289.366	37.422	542.340	478.877	63.463	1,66
Burgos	729.768	529.646	200.122	1.146.171	872.684	273.487	1,57
León	732.854	621.597	111.257	1.178.801	1.020.073	158.728	1,61
Palencia	221.307	183.747	37.560	386.926	325.343	61.583	1,75
Salamanca	889.498	696.850	192.648	1.684.398	1.356.905	327.493	1,89
Segovia	357.434	307.875	49.559	607.373	527.351	80.022	1,70
Soria	190.064	174.961	15.103	348.371	321.089	27.282	1,83
Valladolid	580.294	500.283	80.011	952.108	807.609	144.499	1,64
Zamora	247.041	223.837	23.204	393.789	355.996	37.793	1,59
<b>Castilla-La Mancha</b>	2.094.660	1.788.244	306.416	3.628.431	3.109.205	519.226	1,73
Albacete	315.505	291.695	23.810	631.377	579.786	51.591	2,00
Ciudad Real	420.724	375.649	45.075	701.484	629.185	72.299	1,67
Cuenca	348.270	315.732	32.538	588.981	535.683	53.298	1,69
Guadalajara	310.447	267.212	43.235	547.956	471.642	76.314	1,77
Toledo	699.713	537.959	161.754	1.158.631	892.907	265.724	1,66
<b>Cataluña</b>	14.321.583	6.356.998	7.964.585	41.938.025	14.889.640	27.048.385	2,93
Barcelona	7.773.317	2.785.814	4.987.503	19.696.984	5.523.380	14.173.604	2,53
Girona	3.236.179	1.448.298	1.787.881	11.276.653	3.864.406	7.412.247	3,48
Lleida	835.213	717.737	117.476	1.984.701	1.738.600	246.101	2,38
Tarragona	2.476.872	1.405.145	1.071.727	8.979.686	3.763.254	5.216.432	3,63
<b>Comunidad Valenciana</b>	7.685.130	5.293.639	2.391.491	24.844.725	15.444.166	9.400.559	3,23
Alicante	3.889.532	2.464.145	1.425.387	15.649.250	8.327.457	7.321.793	4,02
Castellón	1.091.150	897.616	193.534	3.629.262	3.083.208	546.054	3,33
Valencia	2.704.450	1.931.878	772.572	5.566.212	4.033.499	1.532.713	2,06
<b>Extremadura</b>	1.109.317	971.946	137.371	2.004.602	1.787.617	216.985	1,81
Badajoz	513.992	444.515	69.477	939.474	828.303	111.171	1,83
Cáceres	595.324	527.432	67.892	1.065.130	959.314	105.816	1,79
<b>Galicia<sup>1</sup></b>	3.603.286	2.946.206	657.080	7.755.524	6.514.907	1.240.617	2,15
Coruña (A)	1.585.138	1.236.987	348.151	3.232.307	2.576.492	655.815	2,04
Lugo	481.554	413.110	68.444	829.304	729.658	99.646	1,72
Ourense	305.299	280.667	24.632	572.338	525.951	46.387	1,87
Pontevedra	1.231.293	1.015.441	215.852	3.121.572	2.682.805	438.767	2,54
<b>Madrid (Comunidad de)</b>	8.651.891	5.232.144	3.419.747	16.504.744	9.205.040	7.299.704	1,91
<b>Murcia (Región de)</b>	1.156.864	938.924	217.940	2.624.247	2.156.006	468.241	2,27
<b>Navarra (Comunidad Foral de)</b>	752.491	605.499	146.992	1.443.494	1.197.494	246.000	1,92
<b>País Vasco</b>	2.109.536	1.485.787	623.749	3.957.874	2.769.243	1.188.631	1,88
Álava	304.042	240.686	63.356	564.543	446.387	118.156	1,86
Guipúzcoa	860.241	584.413	275.828	1.705.586	1.172.685	532.901	1,98
Vizcaya	945.253	660.691	284.562	1.687.740	1.150.168	537.572	1,79
<b>Rioja (La)</b>	524.377	449.593	74.784	942.698	820.375	122.323	1,80
<b>Ceuta</b>	71.073	55.174	15.899	140.413	118.754	21.659	1,98
<b>Melilla</b>	47.979	37.472	10.507	125.995	106.760	19.235	2,63

<sup>1</sup>Fuente: INE, IGE.

EOH (ANEXO DE TABLAS) - año 2006 (3/10)

Datos Provisionales



## 5. Establecimientos, plazas, grados de ocupación, personal empleado y establecimientos conectados a internet

Datos por comunidades autónomas y provincias

Provincias	Número establecimientos abiertos estimados según la encuesta*	Número de plazas estimadas según la encuesta*	Grado de ocupación por plazas**	Grado de ocupación por plazas en fin de semana**	Total personal empleado*	% de establecimientos conectados a Internet*
<b>TOTAL</b>	<b>14.033</b>	<b>1.260.462</b>	<b>56,43</b>	<b>61,57</b>	<b>190.971</b>	<b>60,45</b>
<b>Andalucía</b>	2.343	224.380	52,34	59,82	35.147	69,64
Almería	196	27.057	49,34	57,32	2.933	57,26
Cádiz	410	36.625	49,75	58,70	6.981	62,88
Córdoba	172	8.812	46,07	55,34	1.259	59,11
Granada	396	25.213	52,96	61,02	3.595	76,71
Huelva	151	18.153	52,04	59,24	2.384	59,99
Jaén	179	8.194	32,84	42,48	1.079	61,59
Málaga	542	75.700	58,43	63,94	13.003	81,25
Sevilla	298	24.627	49,09	58,02	3.914	72,40
<b>Aragón</b>	641	29.817	39,84	46,49	4.174	59,00
Huesca	290	13.081	37,36	44,84	1.597	68,44
Teruel	136	5.108	30,55	39,65	568	61,97
Zaragoza	216	11.628	46,71	51,34	2.009	40,90
<b>Asturias (Principado de)</b>	647	23.140	38,34	46,79	2.888	66,23
<b>Baleares (Illes)</b>	717	184.147	73,89	74,72	25.467	82,15
<b>Canarias</b>	487	184.520	68,65	69,64	33.818	71,99
Palmas (Las)	226	100.192	67,10	68,00	17.948	74,79
Santa Cruz de Tenerife	261	84.327	70,49	71,60	15.870	69,57
<b>Cantabria</b>	377	16.766	44,88	53,41	2.444	67,49
<b>Castilla y León</b>	1.330	53.667	36,70	44,94	7.796	50,65
Ávila	103	4.390	33,64	44,47	560	48,97
Burgos	200	8.040	38,85	42,44	1.236	42,81
León	273	9.975	32,16	38,12	1.174	46,79
Palencia	103	3.509	29,98	34,90	409	48,78
Salamanca	215	9.814	46,60	60,63	1.546	62,04
Segovia	112	4.479	36,83	47,34	725	49,43
Soria	111	3.585	26,42	34,70	446	65,33
Valladolid	124	6.705	38,72	46,36	1.204	46,39
Zamora	89	3.172	33,73	41,11	495	46,31
<b>Castilla-La Mancha</b>	751	28.887	34,23	40,45	3.429	50,31
Albacete	125	4.834	35,65	42,01	520	48,17
Ciudad Real	159	6.395	29,87	36,30	715	57,36
Cuenca	136	4.713	33,99	42,68	518	61,48
Guadalajara	140	4.564	32,73	36,44	505	44,97
Toledo	191	8.382	37,71	43,63	1.171	41,78
<b>Cataluña</b>	1.891	191.655	57,87	63,71	27.210	61,58
Barcelona	838	86.049	61,23	66,75	14.265	61,29
Girona	526	53.356	55,81	61,90	6.673	65,68
Lleida	298	15.486	34,67	42,13	2.066	54,51
Tarragona	229	36.763	62,76	68,79	4.205	61,97
<b>Comunidad Valenciana</b>	978	111.940	58,87	64,93	15.730	67,11
Alicante	447	63.484	65,18	70,99	9.038	67,44
Castellón	193	17.281	54,51	58,81	2.114	59,73
Valencia	339	31.175	48,43	56,00	4.579	70,88
<b>Extremadura</b>	365	16.255	33,51	41,57	2.324	50,97
Badajoz	142	7.365	34,72	40,38	1.090	46,44
Cáceres	223	8.891	32,51	42,55	1.234	53,83
<b>Galicia<sup>1</sup></b>	1.452	57.135	36,77	40,18	7.455	44,91
Coruña (A)	588	22.885	38,40	41,19	2.813	49,96
Lugo	268	7.851	28,77	31,60	901	34,69
Ourense	171	5.731	27,27	30,27	692	32,59
Pontevedra	426	20.669	40,66	45,07	3.050	49,30
<b>Madrid (Comunidad de)</b>	1.121	84.970	52,98	61,26	13.884	48,63
<b>Murcia (Región de)</b>	176	15.215	46,58	55,54	2.504	61,98
<b>Navarra (Comunidad Foral de)</b>	242	9.677	40,55	44,87	1.498	54,59
<b>País Vasco</b>	383	21.068	50,92	61,76	3.895	73,73
Álava	73	3.366	45,62	54,98	568	64,03
Guipúzcoa	178	8.064	57,02	68,38	1.499	76,36
Vizcaya	133	9.639	47,66	58,58	1.828	75,57
<b>Rioja (La)</b>	105	5.467	46,88	54,48	980	64,14
<b>Ceuta</b>	15	893	42,65	50,01	166	33,68
<b>Melilla</b>	12	863	39,95	44,74	162	36,77

\* Media anual.

\*\* Grado de ocupación ponderado por plazas.

<sup>1</sup>Fuente: INE, IGE.

EOH (ANEXO DE TABLAS) - año 2006 (4/10)

Datos Provisionales

## 6. Distribución porcentual de los viajeros españoles en cada provincia según comunidad autónoma de procedencia

Datos por provincias

Provincias	Total	Andalucía	Aragón	Asturias (P. de)	Balears (Illes)	Canarias	Cantabria	Castilla y León	Castilla-La Mancha	Cataluña
TOTAL	100	17,12	2,79	2,50	1,77	2,65	1,44	4,93	3,49	16,62
Álava	100	7,77	3,30	3,45	0,74	0,76	2,39	6,20	1,71	14,34
Albacete	100	8,32	1,20	1,14	0,83	0,59	0,54	3,27	19,19	9,64
Alicante	100	7,22	1,72	1,46	0,69	0,47	0,74	4,20	6,35	6,37
Almería	100	56,84	0,89	0,71	0,80	0,41	0,25	1,95	1,88	6,75
Asturias	100	7,17	1,67	13,59	1,25	1,45	3,63	10,06	2,64	6,63
Ávila	100	12,27	1,21	2,30	0,70	1,33	1,11	12,22	3,59	4,81
Badajoz	100	24,61	1,68	1,89	0,58	0,89	0,98	5,33	4,06	7,28
Balears (Illes)	100	13,74	2,14	1,94	13,42	1,29	0,69	2,43	3,31	23,44
Barcelona	100	6,65	3,17	1,49	2,83	2,00	1,13	2,53	1,99	40,07
Burgos	100	7,68	2,88	3,78	0,94	0,82	3,59	17,03	2,82	10,96
Cáceres	100	17,30	1,75	2,23	0,87	0,99	1,33	6,44	4,28	6,79
Cádiz	100	54,12	0,92	0,80	0,76	1,01	0,60	2,72	2,33	5,00
Cantabria	100	5,96	3,25	5,88	0,99	1,21	8,50	11,12	3,39	8,65
Castellón	100	4,63	4,97	0,79	0,66	0,59	0,90	3,99	5,61	20,43
Ciudad Real	100	17,74	1,57	1,51	0,59	0,61	0,94	3,82	15,76	6,60
Córdoba	100	46,88	1,18	0,84	0,82	0,73	0,50	2,46	2,86	7,61
Coruña (A)	100	5,92	1,19	5,19	1,55	1,69	1,39	5,76	2,26	9,15
Cuenca	100	10,83	2,02	1,57	0,89	0,66	1,10	3,92	11,77	9,26
Girona	100	3,25	1,49	0,82	0,84	0,51	0,69	1,38	1,42	73,99
Granada	100	49,85	0,80	0,83	1,11	0,94	0,76	2,12	2,31	6,96
Guadalajara	100	7,53	3,27	1,26	0,35	0,50	1,06	5,23	23,90	9,90
Guipúzcoa	100	4,19	4,00	2,31	1,29	1,06	1,92	6,16	1,94	21,15
Huelva	100	57,10	0,85	0,76	0,67	0,78	0,43	2,21	2,37	5,06
Huesca	100	4,89	21,95	1,15	0,90	0,69	0,98	3,44	2,06	23,89
Jaén	100	50,24	1,17	0,80	0,59	0,66	0,63	2,25	3,58	6,97
León	100	4,26	1,76	10,28	1,29	0,82	2,73	21,10	2,25	6,84
Lleida	100	3,01	2,77	0,90	0,93	0,99	0,74	1,24	0,93	64,80
Lugo	100	3,11	0,89	8,05	0,58	0,79	2,20	5,74	1,65	6,72
Madrid	100	14,90	2,98	3,04	2,18	3,66	2,01	5,10	3,55	12,99
Málaga	100	51,15	0,78	0,89	1,44	0,77	0,55	2,04	4,28	7,03
Murcia	100	12,89	1,40	1,32	1,12	1,00	0,79	3,53	5,60	10,24
Navarra	100	6,64	4,43	2,41	1,03	1,64	2,22	4,57	2,10	17,62
Ourense	100	2,06	0,60	3,19	0,34	0,49	0,79	5,19	1,21	4,66
Palencia	100	4,76	1,54	5,83	1,15	0,59	5,65	20,58	2,20	9,48
Palmas (Las)	100	7,32	0,63	1,07	2,03	33,28	0,61	1,72	1,32	9,11
Pontevedra	100	6,48	1,31	6,10	1,22	1,57	1,59	9,32	2,70	7,40
Rioja (La)	100	6,28	5,44	3,32	1,41	1,60	3,19	5,70	2,79	18,15
Salamanca	100	10,25	1,84	4,65	0,94	1,08	2,28	16,07	3,48	5,12
S. C. Tenerife	100	4,64	0,60	0,83	1,30	23,32	0,54	1,12	0,68	6,56
Segovia	100	9,29	1,82	3,25	0,95	1,00	2,10	12,34	3,29	7,45
Sevilla	100	39,80	1,24	0,92	1,10	1,80	0,75	2,55	2,22	9,21
Soria	100	4,20	6,49	1,68	0,53	0,64	1,56	17,73	2,79	14,88
Tarragona	100	3,24	7,14	1,15	1,34	0,56	0,91	1,75	1,77	59,34
Teruel	100	3,40	21,18	0,84	0,63	0,37	0,74	2,43	2,93	16,84
Toledo	100	16,11	2,46	1,98	0,74	0,70	1,52	5,27	12,59	7,45
Valencia	100	8,57	2,39	1,09	2,52	1,01	0,94	3,70	4,60	15,65
Valladolid	100	7,74	1,83	4,76	0,85	1,10	2,35	21,80	2,85	8,71
Vizcaya	100	4,14	2,43	3,04	1,24	1,38	2,80	4,82	1,95	15,92
Zamora	100	7,75	1,49	5,33	1,32	1,51	2,26	15,46	2,77	6,99
Zaragoza	100	6,97	15,34	1,98	1,07	1,11	1,59	4,36	3,21	22,64
Ceuta	100	47,55	0,65	0,35	0,63	1,14	0,64	0,95	1,68	4,08
Melilla	100	60,09	0,59	0,66	0,57	1,19	0,82	1,49	1,12	5,31

EOH (ANEXO DE TABLAS) - año 2006 (5/10)

Datos Provisionales

## 6. Distribución porcentual de los viajeros españoles en cada provincia según comunidad autónoma de procedencia

Datos por provincias

(conclusión)

Provincias	C. Valenciana	Extremadura	Galicia	Madrid (C. de)	Murcia (Región de)	Navarra (C. Foral de)	País Vasco	Rioja (La)	Ceuta y Melilla
TOTAL	9,52	1,87	5,34	20,51	2,23	1,30	4,76	0,77	0,41
Álava	4,51	1,00	3,11	20,24	1,19	2,25	25,89	1,09	0,07
Albacete	23,21	1,57	2,00	17,33	7,85	0,80	1,99	0,40	0,11
Alicante	37,17	1,06	1,51	21,72	3,23	1,27	3,69	0,93	0,21
Almería	7,17	0,70	0,82	12,37	5,81	0,37	1,19	0,19	0,89
Asturias	4,36	1,33	11,38	22,82	1,32	1,35	8,25	0,97	0,13
Ávila	6,37	2,53	5,08	40,34	1,86	0,54	3,05	0,47	0,21
Badajoz	5,57	14,28	2,62	23,90	1,70	0,75	3,04	0,57	0,29
Balears (Illes)	13,89	0,83	1,74	15,61	1,07	0,63	2,07	0,32	1,43
Barcelona	7,79	1,31	2,40	18,72	1,48	1,32	4,08	0,82	0,23
Burgos	4,63	1,36	6,64	22,55	1,32	1,87	9,65	1,33	0,16
Cáceres	5,44	12,80	3,51	28,85	1,41	0,92	3,99	0,62	0,47
Cádiz	2,87	2,99	1,66	18,16	1,33	0,54	2,26	0,25	1,67
Cantabria	4,37	0,94	5,30	22,48	1,20	2,92	11,67	2,10	0,07
Castellón	25,94	0,92	1,34	21,03	1,79	1,30	4,12	0,85	0,14
Ciudad Real	10,27	2,50	2,39	26,99	3,16	0,96	3,80	0,58	0,22
Córdoba	5,50	2,03	1,24	21,79	1,98	0,64	2,29	0,40	0,23
Coruña (A)	3,54	0,97	36,48	18,74	1,09	0,83	3,65	0,49	0,11
Cuenca	20,26	1,32	2,68	24,66	4,17	0,87	3,00	0,86	0,15
Girona	3,92	0,48	1,61	5,49	0,79	0,55	2,24	0,49	0,03
Granada	7,85	1,26	1,50	16,42	4,41	0,51	1,35	0,33	0,69
Guadalajara	7,12	3,58	3,23	26,53	1,61	1,32	2,39	1,11	0,11
Guipúzcoa	4,65	1,02	3,03	20,56	0,98	3,45	20,85	1,33	0,10
Huelva	2,54	7,10	1,73	14,60	1,23	0,43	1,76	0,19	0,21
Huesca	7,56	0,50	1,88	17,68	0,78	2,65	7,84	1,10	0,06
Jaén	7,93	1,23	1,32	15,01	3,94	0,74	2,14	0,35	0,45
León	3,65	1,11	14,22	20,44	0,99	1,34	6,14	0,69	0,10
Lleida	5,88	0,35	1,18	10,84	0,77	0,65	3,61	0,33	0,08
Lugo	2,16	0,61	46,39	14,90	0,92	0,97	3,57	0,70	0,06
Madrid	9,87	2,86	5,18	20,11	2,97	1,80	5,22	1,12	0,47
Málaga	4,41	2,17	1,20	18,58	1,04	0,43	1,70	0,28	1,27
Murcia	17,36	1,33	1,82	20,84	17,39	0,67	2,12	0,38	0,22
Navarra	7,60	1,19	3,92	18,26	1,28	8,76	14,64	1,59	0,10
Ourense	2,10	0,60	61,48	13,74	0,59	0,30	2,45	0,19	0,02
Palencia	5,35	1,65	7,11	22,02	0,94	1,46	8,77	0,89	0,03
Palmas (Las)	2,33	1,45	2,33	31,90	0,65	0,49	3,25	0,22	0,30
Pontevedra	3,91	1,07	31,17	18,65	1,16	0,92	4,70	0,64	0,11
Rioja (La)	6,83	0,90	3,76	19,53	1,34	2,90	12,90	3,85	0,12
Salamanca	5,37	3,46	5,50	29,08	1,83	1,72	6,07	1,10	0,17
S. C. Tenerife	1,90	0,45	1,53	52,63	0,36	0,42	2,82	0,28	0,03
Segovia	8,25	2,13	3,78	33,25	2,81	1,25	5,75	0,98	0,31
Sevilla	5,05	2,86	1,94	25,23	1,88	0,63	1,95	0,38	0,52
Soria	7,27	0,87	2,93	25,90	1,15	2,08	7,77	1,45	0,09
Tarragona	6,18	0,44	1,16	6,44	0,88	2,56	3,79	1,22	0,14
Teruel	30,78	0,57	1,14	11,63	1,82	1,19	2,68	0,74	0,08
Toledo	11,56	3,98	3,73	21,42	2,97	1,26	4,99	0,90	0,37
Valencia	24,71	1,11	2,11	24,16	3,13	0,95	2,62	0,56	0,17
Valladolid	5,22	1,82	7,97	23,82	1,72	1,16	5,16	0,83	0,31
Vizcaya	4,01	0,94	3,86	22,16	0,96	2,72	26,37	1,19	0,07
Zamora	4,99	1,62	13,74	25,62	1,39	1,11	5,79	0,78	0,09
Zaragoza	7,58	1,03	2,72	19,50	1,29	2,21	5,74	1,51	0,15
Ceuta	3,88	0,89	1,43	20,52	0,97	0,23	0,96	0,22	13,22
Melilla	3,25	0,56	2,36	10,43	1,63	0,17	1,09	0,07	8,63

EOH (ANEXO DE TABLAS) - año 2006 (6/10)

Datos Provisionales

## 7. Distribución porcentual de las pernoctaciones en cada provincia según comunidad autónoma de procedencia

Datos por provincias

Provincias	Total	Andalucía	Aragón	Asturias (P. de)	Balears (Illes)	Canarias	Cantabria	Castilla y León	Castilla-La Mancha	Cataluña
TOTAL	100	16,95	2,88	2,48	1,78	2,87	1,27	4,90	3,54	16,18
Álava	100	9,05	3,08	3,34	0,66	0,75	2,50	6,60	1,76	14,42
Albacete	100	8,58	0,97	1,04	0,75	0,51	0,52	2,65	22,60	8,64
Alicante	100	6,42	2,71	2,78	0,70	0,33	1,14	6,49	6,05	5,54
Almería	100	53,07	1,41	1,03	1,22	0,32	0,27	3,14	1,92	7,86
Asturias	100	9,16	1,91	11,30	1,55	1,87	2,77	8,82	3,06	7,35
Ávila	100	11,39	1,12	2,38	0,97	1,20	1,06	14,29	3,39	5,11
Badajoz	100	24,68	1,78	1,91	0,54	0,91	0,86	5,07	4,02	7,75
Balears (Illes)	100	15,81	2,85	2,45	8,08	1,42	0,65	2,62	3,22	22,96
Barcelona	100	7,09	3,01	1,55	2,41	2,14	1,16	2,60	2,17	40,33
Burgos	100	8,18	2,53	3,73	1,10	0,75	3,31	19,21	2,63	10,81
Cáceres	100	16,70	1,83	2,03	0,91	1,00	1,10	5,66	3,66	6,94
Cádiz	100	49,31	1,11	1,02	0,84	0,92	0,64	3,49	2,66	4,75
Cantabria	100	6,88	3,75	5,29	1,07	1,30	6,77	11,09	4,08	9,31
Castellón	100	3,98	4,98	0,94	0,60	0,90	0,93	5,22	6,16	15,85
Ciudad Real	100	17,48	1,39	1,36	0,52	0,56	0,77	3,76	17,08	6,96
Córdoba	100	45,07	1,34	0,91	0,81	0,81	0,54	2,42	2,84	8,68
Coruña (A)	100	6,46	1,24	4,87	1,53	1,67	1,21	5,65	2,90	8,60
Cuenca	100	10,58	1,78	1,77	0,78	0,62	0,95	3,83	12,59	10,32
Girona	100	4,29	1,72	1,16	0,67	1,15	0,76	1,50	1,56	66,60
Granada	100	49,91	0,72	0,87	1,15	1,13	0,87	2,12	2,33	7,20
Guadalajara	100	7,99	2,84	1,39	0,36	0,51	1,16	6,49	23,53	8,57
Guipúzcoa	100	4,28	3,66	2,17	1,17	1,35	1,60	5,63	2,08	22,48
Huelva	100	47,65	1,34	1,33	0,84	1,14	0,93	2,88	2,76	6,69
Huesca	100	4,91	21,58	1,37	1,03	0,90	0,95	3,48	1,89	22,88
Jaén	100	50,02	1,51	0,73	0,71	0,72	0,54	2,09	3,52	6,96
León	100	4,13	1,64	10,40	1,70	0,96	2,45	25,05	2,12	6,41
Lleida	100	2,78	2,17	1,02	1,07	1,12	0,75	1,22	0,88	63,09
Lugo	100	2,81	0,81	7,27	0,45	0,62	1,72	5,55	1,51	5,75
Madrid	100	14,91	2,77	3,30	2,19	4,08	1,90	5,23	3,43	13,08
Málaga	100	46,68	1,11	1,35	2,09	0,97	0,54	2,60	4,53	8,13
Murcia	100	12,81	1,41	1,58	1,13	1,30	0,73	4,57	6,56	9,24
Navarra	100	7,15	4,55	2,10	0,91	1,75	1,95	4,21	2,05	16,23
Ourense	100	1,96	0,54	3,26	0,29	0,57	0,58	6,04	0,98	4,53
Palencia	100	4,77	1,57	7,19	1,69	0,58	4,93	22,24	2,19	8,70
Palmas (Las)	100	7,96	0,58	1,44	2,03	26,48	0,57	2,02	1,58	9,09
Pontevedra	100	7,60	1,65	6,13	1,56	2,10	1,70	9,90	3,17	6,85
Rioja (La)	100	7,08	5,02	2,91	1,35	2,36	2,80	5,56	3,25	17,55
Salamanca	100	9,57	1,88	7,14	1,00	1,13	1,92	18,27	3,24	5,45
S. C. Tenerife	100	6,03	0,74	1,20	1,49	13,10	0,69	1,45	0,80	7,80
Segovia	100	9,08	1,69	3,05	0,98	1,06	1,96	13,79	3,21	7,41
Sevilla	100	36,15	1,41	1,04	1,30	2,01	0,83	2,77	2,28	10,32
Soria	100	4,14	6,54	1,46	0,58	0,54	1,39	20,62	2,45	13,64
Tarragona	100	3,00	8,05	1,12	1,00	0,48	1,50	2,36	2,10	54,05
Teruel	100	3,56	25,98	0,76	0,66	0,27	0,65	2,10	2,61	15,65
Toledo	100	17,27	2,30	1,82	0,68	0,74	1,67	5,32	11,79	7,98
Valencia	100	8,53	2,27	1,21	2,10	1,24	0,91	4,39	5,59	13,15
Valladolid	100	8,05	1,76	4,55	0,91	1,10	2,40	20,60	2,91	9,18
Vizcaya	100	5,21	2,39	2,85	1,37	1,67	2,79	4,90	2,04	16,92
Zamora	100	7,85	1,38	5,02	1,88	1,85	1,95	18,11	2,78	7,29
Zaragoza	100	7,39	18,68	1,80	0,95	1,06	1,51	4,26	3,32	21,02
Ceuta	100	58,04	0,61	0,40	0,62	0,82	0,50	1,06	1,50	4,05
Melilla	100	63,72	0,60	0,64	0,32	0,98	0,55	2,28	0,84	4,35

EOH (ANEXO DE TABLAS) - año 2006 (7/10)

Datos Provisionales

## 7. Distribución porcentual de las pernoctaciones en cada provincia según comunidad autónoma de procedencia

Datos por provincias

(conclusión)

Provincias	C. Valenciana	Extremadura	Galicia	Madrid (C. de)	Murcia (Región de)	Navarra (C. Foral de)	País Vasco	Rioja (La)	Ceuta y Melilla
TOTAL	9,14	1,87	5,04	22,01	1,89	1,32	4,75	0,74	0,38
Álava	5,21	1,13	4,41	19,35	1,67	2,09	22,94	0,97	0,05
Albacete	22,94	1,15	1,63	16,53	8,64	0,70	1,69	0,28	0,18
Alicante	28,73	1,36	1,94	24,18	1,94	2,14	6,12	1,28	0,14
Almería	6,20	1,06	1,16	13,52	4,19	0,47	2,19	0,17	0,80
Asturias	5,08	1,50	9,94	24,70	1,47	1,21	7,19	1,01	0,12
Ávila	6,39	2,78	5,07	38,85	1,82	0,50	3,03	0,43	0,21
Badajoz	6,54	14,72	3,16	21,76	1,74	0,80	3,05	0,49	0,22
Balears (Illes)	13,11	0,94	2,82	16,24	1,50	0,71	3,07	0,29	1,25
Barcelona	7,09	1,07	3,13	18,57	1,37	1,28	4,01	0,80	0,22
Burgos	5,44	1,21	6,88	20,57	1,31	1,96	9,02	1,22	0,13
Cáceres	5,86	16,51	3,68	27,00	1,41	0,86	3,98	0,51	0,37
Cádiz	2,63	3,10	1,66	21,58	1,15	0,64	3,12	0,29	1,09
Cantabria	5,15	1,12	4,49	23,79	1,44	3,05	9,29	2,06	0,06
Castellón	20,55	1,11	1,13	27,68	1,17	1,59	5,99	1,11	0,10
Ciudad Real	9,39	2,41	2,63	27,97	3,01	0,84	3,25	0,44	0,18
Córdoba	5,89	1,99	1,35	21,79	2,01	0,62	2,31	0,37	0,24
Coruña (A)	3,88	1,00	36,88	18,13	1,24	0,67	3,53	0,46	0,09
Cuenca	20,84	1,24	2,73	23,44	3,97	0,75	3,00	0,67	0,12
Girona	5,42	0,75	2,30	6,70	0,80	0,62	3,27	0,72	0,02
Granada	7,61	1,27	1,65	16,35	3,88	0,51	1,40	0,27	0,75
Guadalajara	7,09	5,78	4,07	24,52	1,63	1,06	2,15	0,77	0,08
Guipúzcoa	5,06	1,00	3,02	20,16	1,12	3,31	20,73	1,12	0,09
Huelva	2,31	7,08	2,59	17,32	1,37	0,73	2,58	0,24	0,20
Huesca	8,40	0,42	3,06	18,88	0,73	2,14	6,52	0,80	0,06
Jaén	8,81	1,20	1,11	14,41	4,52	0,66	1,81	0,27	0,39
León	3,49	1,10	13,15	18,73	0,94	1,26	5,72	0,65	0,11
Lleida	7,09	0,31	1,20	11,78	0,86	0,59	3,78	0,24	0,06
Lugo	1,88	0,54	50,03	16,04	0,72	0,74	2,99	0,52	0,04
Madrid	9,24	3,04	6,55	19,40	2,82	1,68	4,90	1,02	0,47
Málaga	4,40	2,62	1,47	18,70	0,78	0,42	2,37	0,40	0,86
Murcia	14,95	1,54	2,35	24,58	13,08	0,71	2,82	0,50	0,17
Navarra	8,11	1,12	3,64	17,02	1,08	10,54	16,02	1,50	0,08
Ourense	2,02	0,60	62,68	12,81	0,62	0,25	2,11	0,16	0,02
Palencia	6,04	1,46	7,26	19,75	0,97	1,16	8,75	0,75	0,03
Palmas (Las)	2,31	1,21	2,71	35,94	0,67	0,55	4,09	0,19	0,58
Pontevedra	4,13	1,10	25,61	19,71	1,32	1,05	5,54	0,73	0,11
Rioja (La)	7,43	0,98	3,96	19,36	1,22	2,81	12,74	3,52	0,09
Salamanca	5,54	3,93	5,05	25,70	1,85	1,59	5,57	0,96	0,20
S. C. Tenerife	2,21	0,54	2,31	56,88	0,39	0,49	3,57	0,30	0,02
Segovia	8,25	2,86	3,96	31,97	2,72	1,21	5,67	0,78	0,35
Sevilla	5,57	2,69	2,40	25,53	2,02	0,70	2,15	0,40	0,42
Soria	8,05	0,84	2,95	24,55	1,07	1,95	7,72	1,40	0,10
Tarragona	4,95	0,50	1,55	7,13	0,70	4,26	5,28	1,83	0,14
Teruel	30,61	0,69	1,21	9,98	1,63	0,87	2,24	0,50	0,05
Toledo	11,93	4,72	4,29	18,96	2,83	1,14	5,46	0,81	0,30
Valencia	21,93	1,16	2,42	28,01	2,65	0,84	2,85	0,60	0,14
Valladolid	5,66	1,94	8,13	23,77	1,75	1,05	5,18	0,76	0,32
Vizcaya	4,84	1,01	4,67	22,22	1,11	2,39	22,48	1,05	0,10
Zamora	4,67	1,51	13,17	24,37	1,22	0,96	5,24	0,68	0,08
Zaragoza	7,07	1,03	2,86	18,69	1,33	2,11	5,39	1,39	0,14
Ceuta	3,97	0,62	1,62	13,99	0,66	0,20	0,70	0,16	10,49
Melilla	3,01	0,38	3,48	8,87	1,21	0,12	0,97	0,02	7,63

EOH (ANEXO DE TABLAS) - año 2006 (8/10)

Datos Provisionales

## 8. Viajeros y pernoctaciones según país de residencia

### Datos por países

Países	Viajeros		Pernoctaciones	
	Total	%	Total	%
<b>TOTAL</b>	82.031.615	100,00	266.588.182	100,00
Residentes en España	47.539.209	57,95	114.825.475	43,07
Residentes en el extranjero	34.492.406	42,05	151.762.707	56,93
<b>TOTAL residentes en el extranjero</b>	<b>34.492.407</b>	<b>100,00</b>	<b>151.762.706</b>	<b>100,00</b>
<b>TOTAL residentes en U.E. (sin España)</b>	<b>27.096.094</b>	<b>78,56</b>	<b>132.275.314</b>	<b>87,16</b>
Alemania	7.128.582	20,67	44.769.634	29,50
Austria	287.919	0,83	1.264.239	0,83
Bélgica	1.022.992	2,97	5.346.389	3,52
Dinamarca	327.930	0,95	1.495.959	0,99
Finlandia	176.700	0,51	774.700	0,51
Francia	3.414.334	9,90	9.185.135	6,05
Grecia	119.133	0,35	269.003	0,18
Irlanda	534.178	1,55	2.352.218	1,55
Italia	2.483.837	7,20	8.146.481	5,37
Luxemburgo	81.542	0,24	427.180	0,28
Países Bajos	1.225.524	3,55	5.869.785	3,87
Polonia	193.966	0,56	804.294	0,53
Portugal	1.258.129	3,65	3.354.070	2,21
Reino Unido	7.982.998	23,14	44.300.569	29,19
República Checa	158.876	0,46	863.454	0,57
Suecia	469.208	1,36	2.236.598	1,47
Resto de la UE*	230.251	0,67	815.607	0,54
Noruega	278.074	0,81	1.287.376	0,85
Rusia	376.445	1,09	2.153.235	1,42
Suiza	533.146	1,55	2.210.974	1,46
Resto de Europa	727.118	2,11	2.275.339	1,50
Japón	710.888	2,06	1.079.895	0,71
Estados Unidos	1.605.237	4,65	3.393.231	2,24
Resto de América	1.569.727	4,55	3.436.707	2,26
Países africanos	333.370	0,97	747.165	0,49
Resto del mundo	1.262.307	3,66	2.903.467	1,91

\*Países incluidos en Resto de la UE: Chipre, Eslovaquia, Eslovenia, Estonia, Hungría, Letonia, Lituania y Malta

### EOH (ANEXO DE TABLAS) - año 2006 (9/10)

Datos Provisionales

### EOH (ANEXO DE TABLAS) - año 2005 (9/10)

Datos Provisionales

## 9. Evolución en el año 2006: número de viajeros, pernoctaciones y estancia media

Meses	Número de viajeros			Número de pernoctaciones			Estancia media
	Total	Residentes en España	Residentes en el extranjero	Total	Residentes en España	Residentes en el extranjero	
<b>TOTAL</b>	<b>82.031.615</b>	<b>47.539.209</b>	<b>34.492.406</b>	<b>266.588.182</b>	<b>114.825.475</b>	<b>151.762.707</b>	<b>3,25</b>
Enero	4.063.638	2.601.052	1.462.586	11.833.132	5.532.802	6.300.330	2,91
Febrero	4.708.871	3.030.859	1.678.012	13.098.645	6.355.395	6.743.250	2,78
Marzo	5.826.759	3.565.824	2.260.935	16.345.365	7.660.300	8.685.066	2,81
Abril	7.316.608	4.404.096	2.912.513	21.138.796	10.343.952	10.794.844	2,89
Mayo	7.640.335	3.966.560	3.673.776	23.867.981	8.886.377	14.981.604	3,12
Junio	8.116.208	4.330.952	3.785.257	28.095.017	10.213.676	17.881.341	3,46
Julio	9.025.101	4.960.573	4.064.527	33.884.409	13.772.374	20.112.036	3,75
Agosto	9.713.525	5.554.103	4.159.422	37.642.750	17.359.144	20.283.606	3,88
Septiembre	8.443.539	4.570.278	3.873.260	29.989.171	11.608.821	18.380.350	3,55
Octubre	7.384.473	4.168.204	3.216.269	23.348.550	9.360.163	13.988.387	3,16
Noviembre	5.134.815	3.266.061	1.868.754	14.260.816	6.906.698	7.354.118	2,78
Diciembre	4.657.743	3.120.647	1.537.095	13.083.549	6.825.773	6.257.775	2,81

## 10. Evolución en el año 2006: establecimientos, plazas, grados de ocupación y personal empleado

Meses	Número de establecimientos estimados según la encuesta*	Número de plazas estimadas según la encuesta*	Grados de Ocupación		Total personal empleado*
			Por plazas**	Por plazas en fin de semana **	
<b>TOTAL</b>	<b>14.033</b>	<b>1.260.462</b>	<b>56,43</b>	<b>61,57</b>	<b>190.971</b>
Enero	11.957	941.278	40,30	43,16	140.598
Febrero	12.460	1.002.680	46,34	52,06	148.702
Marzo	13.090	1.069.926	48,96	54,78	160.075
Abril	14.135	1.233.608	56,24	64,19	183.434
Mayo	14.859	1.428.864	53,39	59,34	207.355
Junio	15.353	1.494.882	60,98	65,93	223.165
Julio	15.969	1.530.487	67,94	71,71	235.530
Agosto	15.869	1.536.821	74,51	78,11	243.001
Septiembre	15.383	1.511.044	64,70	67,55	232.024
Octubre	14.256	1.365.861	54,55	61,42	205.340
Noviembre	12.734	1.017.075	46,52	53,09	158.803
Diciembre	12.332	993.023	42,22	47,83	153.624

\* Media anual.

\*\* Grado de ocupación ponderado por plazas.

**EOH (ANEXO DE TABLAS) - año 2006 (10/10)**

Datos Provisionales

# Encuesta de ocupación en alojamientos turísticos (Establecimientos hoteleros) Diciembre 2006

Datos Provisionales

## 1. Número de viajeros, pernoctaciones y estancia media según categoría del establecimiento

Categoría	Número de viajeros			Número de pernoctaciones			Estancia media
	Total	Residentes en España	Residentes en el extranjero	Total	Residentes en España	Residentes en el extranjero	
<b>TOTAL</b>	4.657.743	3.120.647	1.537.095	13.083.549	6.825.773	6.257.775	2,81
<b>HOTELES: Estrellas oro</b>							
Cinco	278.586	161.159	117.427	732.355	335.754	396.601	2,63
Cuatro	1.935.897	1.221.635	714.261	5.678.036	2.496.966	3.181.069	2,93
Tres	1.286.134	864.421	421.713	3.897.606	2.050.260	1.847.346	3,03
Dos	416.252	315.335	100.917	987.463	648.165	339.298	2,37
Una	174.981	132.447	42.534	386.077	252.425	133.652	2,21
<b>HOSTALES: Estrellas plata</b>							
Tres y dos	329.847	254.212	75.635	692.142	519.690	172.452	2,10
Una	236.046	171.438	64.608	709.870	522.514	187.357	3,01
Tasa interanual	5,39	7,24	1,73	6,95	9,14	4,58	1,48
Tasa interanual acumulada	5,99	5,79	6,26	6,19	5,82	6,47	0,19

## 2. Establecimientos, plazas, grados de ocupación y personal empleado según categoría del establecimiento

Categoría	Número establecimientos abiertos estimados según la encuesta	Número de plazas estimadas según la encuesta	Grado de ocupación			Grado de ocupación por habitaciones esperado		Total personal empleado
			Por plazas	Por plazas en fin de semana	Por habitaciones	A dos meses vista	A tres meses vista	
<b>TOTAL</b>	12.332	993.023	42,22	47,83	46,65	44,04	44,27	153.624
<b>HOTELES: Estrellas oro</b>								
Cinco	170	60.083	39,10	45,33	44,10	43,89	43,51	19.955
Cuatro	1.273	381.612	47,62	54,62	53,13	49,26	48,55	68.414
Tres	1.739	268.786	46,49	52,25	51,44	50,25	50,71	37.780
Dos	1.475	86.946	36,42	40,64	40,04	37,92	38,95	9.556
Una	971	40.460	30,58	33,35	34,15	31,97	33,44	4.009
<b>HOSTALES: Estrellas plata</b>								
Tres y dos	2.515	75.166	29,57	34,24	33,08	29,21	30,62	6.815
Una	4.189	79.970	28,55	29,79	33,25	30,48	31,78	7.096
Tasa interanual	-0,69	4,29	2,48	8,54	4,73	6,10	6,43	6,58



### 3. Viajeros, pernoctaciones, estancia media, grados de ocupación y personal empleado

Datos por zonas y puntos turísticos

	Viajeros		Pernoctaciones		Grado ocup.			Gr. ocup. habit. esperado		Estancia media	Total personal empleado
	Residentes en España	Residentes en el extranjero	Residentes en España	Residentes en el extranjero	Por plazas	Por plazas fin de semana	Por habitaciones	A dos meses vista	A tres meses vista		

#### Zonas turísticas con mayor grado de ocupación en el mes

Isla de Tenerife	87.200	155.555	355.903	1.308.100	65,02	69,37	72,82	61,37	53,94	6,85	15.888
Isla de Gran Canaria	45.559	113.237	142.870	934.228	64,26	65,87	71,58	65,91	59,30	6,78	9.421
Isla de La Gomera	3.022	5.140	6.806	26.240	62,66	50,67	56,02	64,06	63,22	4,05	414
Costa Blanca	140.639	84.863	457.448	462.511	53,59	60,61	57,39	55,62	53,27	4,08	7.730
Isla de Fuerteventura	9.249	43.515	30.913	389.689	51,03	54,01	59,89	54,51	55,74	7,97	4.630
Isla de Mallorca	50.547	55.621	238.366	321.689	49,32	52,66	54,02	53,97	55,06	5,28	5.371
Isla de Lanzarote	26.511	44.532	84.061	283.272	48,65	48,58	53,87	48,65	49,90	5,17	4.239
Costa de Barcelona	121.594	211.126	234.780	500.512	48,14	60,63	54,81	56,69	58,58	2,21	9.457

#### Zonas turísticas con mayor número de pernoctaciones en el mes\*

Costa del Sol	113.942	97.973	308.670	479.917	42,66	44,85	45,11	41,95	43,30	3,72	10.387
Costa Brava	58.165	33.118	145.821	66.597	32,69	47,54	38,09	29,03	33,10	2,33	2.700
Costa de Almería	46.182	7.444	173.553	35.432	33,34	40,17	42,01	35,11	30,96	3,90	2.031
Costa de la Luz de Cádiz	65.052	15.862	139.789	35.860	28,74	33,21	34,98	36,26	35,13	2,17	2.777
Pirineo Catalán	67.149	4.844	164.102	11.021	31,33	40,05	31,08	37,42	34,89	2,43	2.672
Costa Azahar	32.732	6.430	96.982	17.112	38,30	40,83	40,91	51,77	51,28	2,91	1.064
Rías Baixas	43.022	11.630	90.795	21.643	26,03	31,76	29,86	24,06	27,00	2,06	2.044
Pirineo Aragonés	33.665	2.289	92.004	5.078	29,33	32,47	26,45	44,16	34,89	2,70	1.307

#### Puntos turísticos con mayor grado de ocupación en el mes

Arona	9.062	41.235	46.367	352.024	75,23	75,52	83,70	70,86	62,60	7,92	3.014
Mogán	2.143	36.063	8.745	265.101	72,79	72,56	79,65	70,00	67,87	7,17	1.850
Adeje	23.040	71.400	113.465	596.070	66,27	72,92	75,05	67,06	60,19	7,51	6.855
Benidorm	69.520	56.970	295.919	370.852	65,52	75,57	69,14	62,93	58,85	5,27	4.669
San Bartolomé de Tirajana	15.989	70.111	64.891	634.542	62,90	63,89	70,40	66,69	58,38	8,12	6.766
Puerto de la Cruz	26.038	23.076	112.227	224.083	62,26	67,51	68,69	51,93	40,50	6,85	3.286
Palmas de Gran Canaria (Las)	24.312	7.276	60.480	33.230	57,34	66,18	68,64	60,59	53,77	2,97	698
Pájara	3.612	28.631	14.176	266.935	56,51	57,84	60,02	50,23	52,13	8,72	3.525
Monachil	8.259	1.759	27.298	6.291	56,07	37,80	38,85	56,71	55,14	3,35	369
Torremolinos	25.048	25.356	97.145	138.440	54,31	60,92	59,08	56,29	60,85	4,67	2.015

#### Puntos turísticos con mayor número de pernoctaciones en el mes\*

Madrid	313.395	227.805	593.869	495.460	51,51	63,03	60,27	62,86	63,48	2,01	11.484
Barcelona	119.581	207.402	229.141	496.132	48,13	60,54	54,59	56,92	58,97	2,22	9.389
Palma de Mallorca	25.015	29.548	90.528	169.653	52,29	56,70	61,06	58,30	57,35	4,77	2.632
Sevilla	79.204	49.410	147.456	98.920	45,64	57,89	49,46	38,63	48,45	1,92	2.900
Granada	66.398	39.448	131.156	71.584	54,26	65,53	52,46	42,07	46,71	1,92	1.915
Valencia	69.852	34.294	121.525	61.043	41,55	52,80	51,06	55,43	57,17	1,75	2.497
Benalmádena	13.385	15.966	37.684	100.765	48,01	49,80	54,49	51,44	51,91	4,72	1.062
Marbella	20.311	20.404	48.166	71.805	32,75	35,65	31,60	31,33	30,36	2,95	3.272
Roquetas de Mar	16.824	2.161	89.170	22.734	35,91	49,86	45,11	43,51	36,21	5,89	1.024
Zaragoza	45.649	8.290	81.782	16.074	43,94	48,01	52,39	36,64	40,57	1,81	1.109

\*Sin considerar los incluidos en la tabla anterior, por aparecer también con mayor grado de ocupación.

#### 4. Viajeros, pernoctaciones, estancia media.

##### Datos por comunidades autónomas y provincias

Provincias	Número de viajeros			Número de pernoctaciones			Estancia media
	Total	Residentes en España	Residentes en el extranjero	Total	Residentes en España	Residentes en el extranjero	
<b>TOTAL</b>	4.657.743	3.120.647	1.537.095	13.083.549	6.825.773	6.257.775	2,81
<b>Andalucía</b>	898.460	632.021	266.438	2.248.604	1.401.042	847.562	2,50
Almería	57.824	49.849	7.975	219.628	182.567	37.061	3,80
Cádiz	115.797	92.562	23.235	240.713	188.800	51.912	2,08
Córdoba	63.315	49.236	14.079	106.682	86.086	20.596	1,68
Granada	172.762	118.611	54.151	355.594	250.093	105.501	2,06
Huelva	42.253	35.031	7.222	102.223	73.575	28.648	2,42
Jaén	43.737	40.216	3.520	75.334	69.742	5.592	1,72
Málaga	233.946	133.465	100.481	832.240	344.079	488.162	3,56
Sevilla	168.826	113.052	55.774	316.190	206.100	110.091	1,87
<b>Aragón</b>	142.878	128.423	14.456	295.252	265.521	29.730	2,07
Huesca	46.316	43.243	3.073	115.078	108.818	6.260	2,48
Teruel	21.957	21.118	839	46.346	43.336	3.010	2,11
Zaragoza	74.606	64.061	10.544	133.828	113.368	20.460	1,79
<b>Asturias (Principado de)</b>	81.937	75.682	6.255	165.172	148.919	16.254	2,02
<b>Balears (Illes)</b>	116.157	58.850	57.307	589.771	262.299	327.472	5,08
<b>Canarias</b>	545.476	178.982	366.493	3.620.237	643.461	2.976.776	6,64
Palmas (Las)	282.576	81.304	201.272	1.864.991	257.817	1.607.174	6,60
Santa Cruz de Tenerife	262.900	97.678	165.221	1.755.246	385.644	1.369.602	6,68
<b>Cantabria</b>	53.948	48.888	5.060	117.160	106.584	10.576	2,17
<b>Castilla y León</b>	284.426	251.005	33.420	483.350	427.790	55.560	1,70
Ávila	22.292	20.415	1.877	37.228	33.991	3.237	1,67
Burgos	41.298	34.393	6.905	67.317	57.177	10.140	1,63
León	46.162	43.323	2.839	75.029	70.310	4.719	1,63
Palencia	14.089	12.685	1.404	24.724	22.331	2.392	1,75
Salamanca	64.985	53.218	11.768	119.887	99.337	20.550	1,84
Segovia	26.741	23.789	2.952	43.327	39.006	4.321	1,62
Soria	13.202	12.396	806	23.700	22.174	1.526	1,80
Valladolid	41.491	37.496	3.995	68.925	61.586	7.339	1,66
Zamora	14.166	13.291	874	23.213	21.878	1.336	1,64
<b>Castilla-La Mancha</b>	155.562	141.001	14.561	263.428	235.096	28.333	1,69
Albacete	23.280	22.050	1.230	42.823	39.419	3.404	1,84
Ciudad Real	31.440	28.962	2.478	51.999	47.087	4.912	1,65
Cuenca	26.296	24.988	1.307	45.136	42.613	2.523	1,72
Guadalajara	23.646	21.416	2.230	43.008	38.082	4.926	1,82
Toledo	50.900	43.586	7.315	80.462	67.894	12.568	1,58
<b>Cataluña</b>	659.710	364.414	295.296	1.461.416	770.712	690.704	2,22
Barcelona	437.913	192.932	244.982	962.792	376.314	586.478	2,20
Girona	112.699	78.304	34.395	257.903	188.389	69.515	2,29
Lleida	65.109	58.823	6.285	154.647	141.497	13.150	2,38
Tarragona	43.989	34.355	9.634	86.074	64.513	21.561	1,96
<b>Comunidad Valenciana</b>	463.066	326.259	136.808	1.431.330	867.483	563.847	3,09
Alicante	240.977	153.389	87.589	946.160	477.571	468.589	3,93
Castellón	48.535	41.329	7.206	142.249	123.336	18.913	2,93
Valencia	173.554	131.542	42.013	342.921	266.576	76.345	1,98
<b>Extremadura</b>	82.969	74.662	8.307	144.855	132.278	12.578	1,75
Badajoz	40.438	35.099	5.339	70.375	62.501	7.874	1,74
Cáceres	42.531	39.563	2.968	74.481	69.777	4.704	1,75
<b>Galicia<sup>1</sup></b>	194.027	165.067	28.960	389.730	335.016	54.714	2,01
Coruña (A)	88.472	74.681	13.791	177.469	150.677	26.792	2,01
Lugo	23.999	22.544	1.454	42.767	39.492	3.275	1,78
Ourense	19.318	17.679	1.639	34.384	31.735	2.649	1,78
Pontevedra	62.239	50.164	12.075	135.110	113.112	21.998	2,17
<b>Madrid (Comunidad de)</b>	688.244	433.101	255.142	1.332.201	785.283	546.918	1,94
<b>Murcia (Región de)</b>	69.507	58.748	10.759	118.743	98.571	20.172	1,71
<b>Navarra (Comunidad Foral de)</b>	43.311	38.696	4.614	89.367	78.844	10.522	2,06
<b>País Vasco</b>	136.546	107.325	29.221	252.290	193.545	58.745	1,85
Álava	20.564	17.639	2.926	37.337	31.738	5.599	1,82
Guipúzcoa	52.024	38.558	13.466	101.298	75.719	25.579	1,95
Vizcaya	63.958	51.129	12.829	113.655	86.089	27.567	1,78
<b>Rioja (La)</b>	32.478	30.381	2.097	60.426	56.274	4.152	1,86
<b>Ceuta</b>	4.765	3.656	1.109	9.784	8.089	1.696	2,05
<b>Melilla</b>	4.278	3.486	792	10.434	8.968	1.466	2,44

<sup>1</sup> Fuente: INE, IGE.

## 5. Establecimientos, plazas, grados de ocupación y personal empleado

### Datos por comunidades autónomas y provincias

Provincias	Número esta- blecimientos abiertos esti- mados según la encuesta	Número de plazas estima- das según la encuesta	Grado de ocupación			Grado de ocupación por habit. esperado		Total personal empleado
			Por plazas	Por plazas en fin de semana	Por habita- ciones	A dos meses vista	A tres meses vista	
<b>TOTAL</b>	12.332	993.023	42,22	47,83	46,65	44,04	44,27	153.624
<b>Andalucía</b>	2.157	190.586	37,81	43,25	40,68	36,13	37,82	28.703
Almería	176	21.669	32,59	38,91	40,34	33,37	29,59	2.273
Cádiz	331	26.230	29,45	33,21	33,91	33,68	33,13	3.895
Córdoba	170	8.893	38,37	47,88	41,24	18,81	20,79	1.281
Granada	384	24.686	45,88	51,27	43,09	40,22	42,23	3.539
Huelva	130	11.047	29,62	38,26	33,57	36,38	36,65	1.251
Jaén	188	8.420	28,69	33,02	30,70	31,10	33,09	1.051
Málaga	490	64.873	41,26	44,00	43,42	39,97	41,46	11.385
Sevilla	288	24.769	40,73	51,47	44,47	35,14	43,70	4.027
<b>Aragón</b>	619	29.489	32,07	35,44	35,30	33,32	31,62	3.985
Huesca	278	12.961	28,36	30,43	26,32	42,44	35,62	1.547
Teruel	137	5.149	28,90	37,03	33,64	14,02	13,56	537
Zaragoza	204	11.380	37,75	40,61	45,19	31,98	35,03	1.902
<b>Asturias (Principado de)</b>	560	20.678	25,65	31,17	28,55	23,78	25,95	2.503
<b>Balears (Illes)</b>	183	39.363	48,27	51,38	52,79	51,86	52,80	5.776
<b>Canarias</b>	496	192.503	60,12	62,77	67,50	60,09	55,11	35.330
Palmas (Las)	230	104.198	57,28	58,85	64,61	59,65	56,48	18.291
Santa Cruz de Tenerife	266	88.305	63,47	67,40	70,85	60,60	53,51	17.039
<b>Cantabria</b>	277	12.561	29,89	35,97	31,93	24,12	27,07	1.878
<b>Castilla y León</b>	1.240	51.722	29,98	35,04	32,46	28,48	30,73	7.411
Ávila	104	4.489	26,64	32,29	30,49	32,63	32,50	563
Burgos	154	7.263	29,84	31,23	33,77	24,75	27,62	1.059
León	253	9.566	25,23	26,44	25,73	20,05	22,04	1.155
Palencia	95	3.412	23,31	22,55	24,65	26,25	25,87	392
Salamanca	211	9.290	41,24	54,90	42,46	35,49	38,70	1.444
Segovia	121	4.735	29,25	33,23	27,83	18,56	20,72	760
Soria	104	3.353	22,69	28,26	25,05	15,33	17,01	394
Valladolid	119	6.787	32,58	39,07	41,09	48,35	51,14	1.210
Zamora	79	2.826	26,33	31,46	28,49	25,51	30,28	433
<b>Castilla-La Mancha</b>	775	29.600	28,55	34,30	32,71	33,73	34,66	3.424
Albacete	135	4.969	27,73	31,85	33,18	33,46	36,50	474
Ciudad Real	177	6.988	23,82	32,09	30,31	30,93	33,09	778
Cuenca	134	4.593	31,47	38,65	33,54	30,48	32,12	483
Guadalajara	140	4.592	30,00	34,25	32,09	29,82	29,68	514
Toledo	190	8.458	30,58	35,22	34,32	40,09	38,94	1.174
<b>Cataluña</b>	1.557	125.461	37,35	47,73	43,45	44,04	45,32	19.279
Barcelona	761	69.506	44,44	54,12	51,35	53,24	55,07	12.599
Girona	349	25.138	32,77	48,94	37,62	29,54	32,94	3.375
Lleida	305	16.197	30,58	33,65	31,26	40,19	37,98	2.263
Tarragona	142	14.620	18,96	32,26	25,17	24,55	23,13	1.043
<b>Comunidad Valenciana</b>	854	100.751	45,59	51,47	50,02	51,96	52,33	13.959
Alicante	380	58.512	51,85	58,10	55,16	53,93	51,75	8.040
Castellón	164	12.172	37,64	38,78	38,99	47,74	48,97	1.346
Valencia	310	30.067	36,63	43,75	44,33	49,80	54,75	4.573
<b>Extremadura</b>	348	15.628	29,67	34,04	32,26	22,15	24,88	2.227
Badajoz	142	7.359	30,66	34,20	34,66	25,29	27,78	1.109
Cáceres	207	8.270	28,79	33,90	30,08	19,30	22,26	1.118
<b>Galicia<sup>1</sup></b>	1.271	49.795	25,16	28,48	28,77	28,00	30,29	6.452
Coruña (A)	539	21.441	26,65	29,34	30,49	28,11	29,65	2.660
Lugo	243	7.262	18,97	18,07	21,96	26,79	29,37	745
Ourense	165	5.538	19,79	25,29	24,85	37,35	38,94	636
Pontevedra	323	15.554	27,92	33,33	31,08	24,95	28,41	2.412
<b>Madrid (Comunidad de)</b>	1.138	87.272	48,90	58,74	57,13	60,53	61,24	14.294
<b>Murcia (Región de)</b>	150	11.512	33,18	36,26	38,52	53,06	55,14	2.056
<b>Navarra (Comunidad Foral de)</b>	222	8.955	32,08	32,37	36,56	25,09	25,94	1.308
<b>País Vasco</b>	361	20.373	39,71	46,28	45,62	32,44	36,04	3.718
Álava	65	3.158	38,03	42,09	45,27	32,86	35,89	503
Guipúzcoa	170	7.689	42,06	51,28	44,82	22,42	22,45	1.399
Vizcaya	126	9.526	38,36	43,54	46,38	40,43	47,15	1.816
<b>Rioja (La)</b>	97	5.039	38,47	43,64	38,47	20,01	22,86	991
<b>Ceuta</b>	14	870	35,87	28,93	40,84	31,10	24,17	173
<b>Melilla</b>	12	866	38,86	43,91	53,37	27,22	21,75	156

<sup>1</sup>Fuente: INE, IGE.

## 6. Distribución porcentual de los viajeros españoles en cada provincia según comunidad autónoma de procedencia

Datos por provincias

Provincias	Total	Andalucía	Aragón	Asturias (P. de)	Balears (Illes)	Canarias	Cantabria	Castilla y León	Castilla-La Mancha	Cataluña
TOTAL	100	16,73	2,63	2,62	2,12	2,96	1,49	4,85	3,26	16,00
Álava	100	4,96	3,67	2,95	0,35	0,62	1,80	6,75	1,69	13,42
Albacete	100	7,55	1,26	0,87	1,23	0,64	0,33	2,41	21,73	9,10
Alicante	100	5,30	0,95	1,08	0,70	0,40	0,45	2,07	2,91	7,58
Almería	100	61,39	1,11	0,67	0,74	0,21	0,19	1,45	0,96	4,97
Asturias	100	4,03	1,67	21,20	1,98	1,28	4,59	8,98	2,47	4,61
Ávila	100	11,39	1,53	2,65	1,07	1,41	1,20	15,52	5,35	2,84
Badajoz	100	26,33	1,13	1,00	0,74	0,74	0,98	4,18	4,41	6,37
Balears (Illes)	100	5,21	1,67	7,91	30,62	0,38	0,42	7,67	1,15	22,86
Barcelona	100	6,96	2,95	1,07	3,12	2,08	1,16	2,49	1,52	42,99
Burgos	100	4,24	2,71	4,65	1,95	0,40	3,22	20,77	3,03	10,18
Cáceres	100	18,69	1,60	1,41	1,18	0,82	1,18	5,29	5,36	5,61
Cádiz	100	54,93	1,37	0,70	0,82	0,88	0,44	2,92	2,40	5,10
Cantabria	100	3,40	2,96	8,30	1,77	0,96	12,68	6,96	3,00	8,58
Castellón	100	5,73	4,26	1,54	1,22	0,42	1,19	1,85	2,24	22,60
Ciudad Real	100	18,97	2,39	1,31	0,39	0,80	0,76	2,64	16,54	8,10
Córdoba	100	43,90	1,14	0,76	0,84	0,73	0,50	2,32	3,62	7,28
Coruña (A)	100	4,91	1,02	5,55	1,56	1,29	1,90	6,29	2,03	6,49
Cuenca	100	8,33	2,17	0,91	1,52	0,83	1,19	3,47	9,43	9,09
Girona	100	2,57	0,86	0,56	1,81	0,24	0,83	3,17	0,53	77,81
Granada	100	46,40	0,59	1,04	1,42	1,11	0,61	2,14	2,02	6,95
Guadalajara	100	7,25	3,14	1,70	0,69	0,52	1,13	5,36	17,70	10,84
Guipúzcoa	100	2,74	4,07	1,76	2,04	0,62	1,86	5,84	1,31	22,49
Huelva	100	64,85	0,48	0,40	0,56	0,43	0,38	1,39	1,53	4,24
Huesca	100	3,12	25,48	1,12	1,74	0,56	0,82	1,78	1,98	23,84
Jaén	100	51,32	0,86	0,40	0,92	0,33	0,51	1,93	3,81	6,38
León	100	3,38	2,18	10,09	0,53	0,72	2,05	20,67	2,48	5,20
Lleida	100	1,47	2,34	1,10	1,34	0,64	1,18	0,88	1,08	66,40
Lugo	100	1,52	0,63	9,07	0,13	0,87	2,42	6,58	1,44	4,99
Madrid	100	14,81	2,92	2,69	2,53	3,74	1,93	5,16	4,00	12,48
Málaga	100	55,51	0,39	1,12	0,81	0,82	0,43	1,52	3,83	12,99
Murcia	100	11,56	1,01	1,12	1,22	0,85	0,52	2,16	3,74	12,94
Navarra	100	5,10	3,82	3,29	1,14	0,81	2,60	4,12	2,02	16,49
Ourense	100	0,72	0,26	1,98	-	0,30	0,78	3,67	0,95	2,60
Palencia	100	4,32	2,24	4,00	0,30	0,94	6,25	22,85	2,05	8,36
Palmas (Las)	100	8,10	0,77	0,78	1,22	35,80	0,69	1,93	3,10	13,68
Pontevedra	100	3,08	0,77	5,17	1,34	1,58	1,66	8,39	2,27	6,24
Rioja (La)	100	3,21	4,78	3,49	1,79	0,72	3,12	5,17	2,91	16,45
Salamanca	100	12,08	1,67	4,95	1,51	0,77	2,00	16,61	3,75	4,44
S. C. Tenerife	100	3,69	0,80	0,61	0,91	24,07	0,68	1,26	0,47	6,60
Segovia	100	9,27	2,65	2,23	1,04	1,42	2,01	13,67	3,77	7,95
Sevilla	100	38,79	1,39	0,72	1,76	1,71	0,72	2,54	2,54	10,07
Soria	100	3,44	5,76	2,66	0,36	0,96	1,06	17,48	3,05	15,72
Tarragona	100	6,42	4,19	0,81	0,99	0,46	0,57	0,88	1,73	63,57
Teruel	100	3,57	14,49	0,22	1,55	0,42	0,44	2,26	2,24	17,03
Toledo	100	14,09	2,30	1,60	0,96	0,75	1,51	4,42	14,18	6,75
Valencia	100	7,42	2,05	1,12	3,22	1,23	0,73	2,56	2,82	16,84
Valladolid	100	6,83	1,56	4,34	1,01	0,96	2,70	25,59	4,24	7,15
Vizcaya	100	4,12	2,61	2,62	1,19	1,45	3,64	4,78	1,52	13,80
Zamora	100	9,20	0,75	4,19	0,76	0,77	1,99	17,08	4,70	4,32
Zaragoza	100	6,69	17,80	1,64	1,07	0,78	1,71	4,77	3,67	20,11
Ceuta	100	47,72	0,75	0,12	0,78	0,25	-	0,98	1,62	3,50
Melilla	100	56,79	0,10	0,54	0,62	1,01	0,43	0,38	1,96	6,43

## 6. Distribución porcentual de los viajeros españoles en cada provincia según comunidad autónoma de procedencia

Datos por provincias

(conclusión)

Provincias	C. Valenciana	Extremadura	Galicia	Madrid (C. de)	Murcia (Región de)	Navarra (C. Foral de )	País Vasco	Rioja (La)	Ceuta y Melilla
TOTAL	10,77	1,76	5,46	19,69	2,41	1,34	4,76	0,74	0,41
Álava	3,52	0,86	3,26	19,83	0,41	2,55	32,37	1,00	-
Albacete	26,08	1,03	1,13	14,56	8,60	0,65	2,51	0,28	0,04
Alicante	51,87	0,42	1,71	17,85	3,27	0,74	2,13	0,52	0,04
Almería	8,48	0,33	0,48	9,90	7,29	0,26	0,99	0,13	0,45
Asturias	2,92	1,00	12,79	21,46	0,85	1,18	7,94	0,87	0,18
Ávila	7,10	2,31	5,22	35,65	2,01	1,02	3,22	0,39	0,11
Badajoz	6,53	17,02	2,39	21,93	2,39	0,90	2,46	0,39	0,11
Balears (Illes)	8,98	0,77	0,75	8,25	0,35	0,23	2,38	0,10	0,32
Barcelona	8,17	2,16	2,44	15,02	1,18	1,58	4,22	0,65	0,25
Burgos	4,14	1,06	6,63	22,50	1,17	1,11	10,48	1,62	0,13
Cáceres	6,55	11,17	3,39	30,27	1,41	1,23	3,57	0,67	0,61
Cádiz	4,60	1,61	1,26	15,90	1,78	0,17	2,88	0,27	1,95
Cantabria	4,40	0,88	6,08	20,21	0,83	2,82	13,99	2,15	0,05
Castellón	35,25	0,58	0,88	16,09	1,45	0,51	3,72	0,41	0,06
Ciudad Real	10,44	2,31	2,82	24,84	3,23	1,14	2,20	0,70	0,42
Córdoba	6,38	2,15	0,86	22,97	2,71	0,94	1,96	0,32	0,62
Coruña (A)	2,18	0,53	45,59	15,12	0,89	0,46	3,63	0,41	0,14
Cuenca	26,86	0,83	2,33	23,31	3,73	1,23	3,87	0,76	0,13
Girona	3,74	0,28	0,61	5,22	0,48	0,31	0,76	0,22	-
Granada	9,65	1,25	1,34	16,60	5,47	0,88	1,21	0,53	0,79
Guadalajara	8,66	2,92	2,23	31,37	1,53	0,84	3,25	0,76	0,11
Guipúzcoa	4,95	1,22	2,83	21,77	0,50	3,62	20,96	1,33	0,10
Huelva	3,31	2,05	1,59	14,97	2,42	0,49	0,58	0,20	0,14
Huesca	7,11	0,28	1,34	19,65	0,49	2,48	7,64	0,44	0,15
Jaén	8,69	1,10	0,87	14,96	4,18	0,59	2,72	0,08	0,35
León	3,18	0,77	16,12	21,60	0,78	1,53	7,46	1,23	0,04
Lleida	6,71	0,21	1,81	10,59	0,68	0,66	2,60	0,28	0,04
Lugo	1,50	0,44	52,24	12,79	0,55	0,59	3,37	0,84	0,03
Madrid	9,63	2,95	4,61	21,54	2,88	1,94	4,51	1,30	0,38
Málaga	3,41	1,13	1,08	12,18	1,55	0,44	1,28	0,19	1,33
Murcia	19,26	1,57	1,43	16,53	23,33	0,63	1,46	0,55	0,11
Navarra	5,76	0,98	4,32	17,46	0,73	11,08	18,59	1,54	0,13
Ourense	1,56	0,39	69,85	13,36	0,53	0,25	2,52	0,19	0,07
Palencia	6,18	0,74	7,80	21,01	1,89	1,65	8,74	0,60	0,08
Palmas (Las)	2,48	0,29	1,78	23,14	0,31	1,02	2,95	0,18	1,77
Pontevedra	2,82	0,83	44,07	16,36	0,90	0,61	3,36	0,49	0,07
Rioja (La)	5,88	0,77	3,64	23,24	1,05	3,24	14,89	5,65	-
Salamanca	5,05	2,66	5,48	28,58	0,73	2,35	6,39	0,85	0,14
S. C. Tenerife	1,35	0,29	1,76	53,57	0,43	0,62	2,71	0,16	0,02
Segovia	8,91	1,91	4,87	27,88	2,58	1,97	6,72	1,03	0,12
Sevilla	5,39	2,76	1,18	25,14	1,95	0,67	1,64	0,47	0,55
Soria	5,38	0,54	2,21	27,59	0,80	2,50	8,95	1,46	0,07
Tarragona	10,17	0,23	0,49	5,06	1,13	0,87	1,95	0,49	-
Teruel	40,71	0,37	0,65	10,30	1,89	1,33	1,99	0,34	0,19
Toledo	13,92	4,09	3,78	21,58	3,12	1,50	4,64	0,60	0,21
Valencia	31,33	1,31	1,82	20,22	3,15	0,84	2,63	0,55	0,16
Valladolid	4,64	1,64	6,84	24,73	1,12	1,13	4,40	0,82	0,29
Vizcaya	3,20	0,61	3,39	19,51	0,63	3,69	31,84	1,39	0,00
Zamora	7,19	1,80	12,59	26,24	1,15	1,58	4,81	0,89	-
Zaragoza	7,85	1,61	2,18	18,58	1,26	2,26	5,99	1,64	0,40
Ceuta	3,09	0,25	0,37	14,65	0,50	0,12	0,50	-	24,78
Melilla	3,63	0,38	2,10	15,01	0,78	-	0,75	-	9,08

## 7. Distribución porcentual de las pernoctaciones en cada provincia según comunidad autónoma de procedencia

Datos por provincias

Provincias	Total	Andalucía	Aragón	Asturias (P. de)	Balears (Illes)	Canarias	Cantabria	Castilla y León	Castilla-La Mancha	Cataluña
TOTAL	100	16,39	2,65	2,84	2,25	3,37	1,47	4,44	3,03	15,59
Álava	100	6,02	3,76	3,36	0,33	0,38	2,18	7,17	1,97	13,72
Albacete	100	9,22	1,32	0,98	1,22	0,91	0,21	2,17	20,91	9,62
Alicante	100	6,17	1,85	2,14	1,32	0,60	0,69	3,24	2,38	6,57
Almería	100	67,06	3,30	2,01	0,41	0,25	0,14	0,99	0,66	4,38
Asturias	100	4,87	1,74	18,03	2,75	1,58	3,74	8,37	2,62	5,16
Ávila	100	13,01	1,28	2,12	0,80	1,34	1,02	17,61	4,83	2,94
Badajoz	100	27,51	1,09	1,09	1,10	0,96	0,89	3,78	4,32	6,79
Balears (Illes)	100	4,76	3,26	8,18	14,40	0,19	3,17	3,57	4,35	15,52
Barcelona	100	8,37	2,88	1,34	3,14	2,27	1,11	2,78	1,52	41,75
Burgos	100	4,09	3,11	4,06	3,44	0,45	2,48	22,01	3,03	9,47
Cáceres	100	19,17	1,29	1,32	1,31	0,74	1,16	5,58	4,91	5,29
Cádiz	100	48,64	1,55	0,72	1,64	0,73	0,50	3,14	2,58	7,34
Cantabria	100	3,95	2,46	7,59	1,65	1,21	12,05	8,46	3,43	8,89
Castellón	100	4,05	2,88	2,04	1,84	2,36	1,09	1,81	2,05	20,50
Ciudad Real	100	19,42	2,84	1,12	0,39	0,90	0,67	2,65	14,97	10,21
Córdoba	100	41,22	1,51	0,68	0,85	1,04	0,51	2,44	3,53	8,38
Coruña (A)	100	5,13	1,39	5,30	1,63	1,17	1,74	6,31	1,74	6,05
Cuenca	100	8,96	1,87	1,55	1,14	0,72	1,07	3,46	10,22	9,20
Girona	100	5,67	0,82	1,28	2,75	3,47	0,67	3,07	0,45	64,96
Granada	100	44,32	0,52	1,03	2,04	1,38	1,34	1,87	2,25	8,33
Guadalajara	100	7,76	3,65	2,51	0,73	0,33	1,27	6,48	16,18	10,28
Guipúzcoa	100	3,61	3,49	1,49	1,99	0,94	1,65	4,76	1,54	25,06
Huelva	100	61,13	0,45	0,29	0,63	0,48	0,26	1,37	1,09	5,97
Huesca	100	2,99	22,03	1,43	2,08	1,20	0,84	2,02	1,81	21,74
Jaén	100	51,14	1,25	0,41	1,24	0,32	0,53	1,52	3,74	5,70
León	100	3,60	1,96	9,36	0,51	0,77	3,31	22,90	2,41	4,83
Lleida	100	1,38	1,52	1,59	1,74	0,95	1,19	0,60	0,94	61,56
Lugo	100	1,61	0,63	8,05	0,12	0,61	1,74	5,98	1,51	5,62
Madrid	100	15,78	2,82	3,18	2,60	4,30	1,98	5,11	3,67	12,65
Málaga	100	43,60	0,41	2,15	1,35	1,38	0,50	1,55	4,01	15,91
Murcia	100	11,56	0,83	1,30	1,17	0,93	0,42	2,44	4,36	13,32
Navarra	100	6,66	5,35	2,96	0,97	1,00	2,16	3,60	2,08	14,25
Ourense	100	0,95	0,33	3,77	-	0,74	0,70	4,44	1,14	2,38
Palencia	100	5,08	2,33	4,73	0,35	1,49	5,16	23,58	2,26	7,90
Palmas (Las)	100	10,02	0,69	1,22	0,99	30,15	0,69	2,37	3,62	12,84
Pontevedra	100	4,25	0,81	5,46	1,93	2,76	1,91	7,60	2,69	5,54
Rioja (La)	100	6,14	4,15	3,65	1,92	0,79	3,20	5,31	3,18	15,36
Salamanca	100	13,06	1,83	3,88	1,75	1,11	1,89	14,95	3,86	6,09
S. C. Tenerife	100	4,71	0,86	0,99	1,21	13,59	0,57	1,74	0,58	7,90
Segovia	100	9,21	2,37	2,82	1,57	1,06	2,00	13,01	3,89	7,53
Sevilla	100	33,80	1,55	1,14	2,22	1,71	0,77	3,00	2,58	11,62
Soria	100	3,60	5,42	2,24	0,35	1,00	0,94	20,87	2,67	15,91
Tarragona	100	5,91	4,53	1,04	1,14	0,66	1,19	1,82	1,98	55,89
Teruel	100	3,53	22,44	0,15	1,34	0,31	0,51	2,05	1,87	16,03
Toledo	100	14,98	2,55	1,61	0,91	0,70	1,34	4,44	12,48	7,06
Valencia	100	7,61	1,90	2,66	3,43	1,99	0,69	2,82	2,42	17,57
Valladolid	100	8,25	1,30	4,02	1,00	0,75	2,53	23,28	4,55	6,90
Vizcaya	100	5,54	2,66	2,69	1,36	1,50	3,14	5,20	1,63	14,40
Zamora	100	13,24	0,51	3,25	0,60	0,79	1,65	21,29	6,02	4,24
Zaragoza	100	7,14	18,34	1,55	0,98	0,80	1,53	4,68	3,84	20,90
Ceuta	100	62,21	0,44	0,06	1,23	0,55	-	0,49	1,27	2,88
Melilla	100	67,12	1,08	0,58	0,29	0,85	0,69	0,15	1,05	4,19

## 7. Distribución porcentual de las pernoctaciones en cada provincia según comunidad autónoma de procedencia

Datos por provincias

(conclusión)

Provincias	C. Valenciana	Extremadura	Galicia	Madrid (C. de)	Murcia (Región de)	Navarra (C. Foral de )	País Vasco	Rioja (La)	Ceuta y Melilla
TOTAL	10,79	1,44	5,88	20,29	2,34	1,35	4,90	0,65	0,35
Álava	3,56	0,71	5,37	20,15	0,37	2,44	27,29	1,23	-
Albacete	24,27	0,62	1,03	14,98	9,16	0,58	2,36	0,42	0,02
Alicante	43,59	0,72	3,16	19,49	1,90	1,51	3,63	1,02	0,03
Almería	6,88	0,16	0,23	7,91	3,86	0,15	1,28	0,11	0,22
Asturias	4,11	1,22	12,18	23,16	0,83	1,08	7,65	0,70	0,19
Ávila	7,51	1,95	4,69	34,12	2,09	1,07	3,23	0,28	0,11
Badajoz	8,55	14,05	2,12	21,18	2,73	1,14	2,23	0,32	0,14
Balears (Illes)	8,34	0,33	11,23	5,95	7,26	0,15	9,23	0,04	0,06
Barcelona	7,64	1,44	3,25	14,45	1,23	1,47	4,45	0,61	0,30
Burgos	4,29	0,86	6,54	20,71	1,15	1,33	11,43	1,37	0,18
Cáceres	6,98	9,71	3,72	31,27	1,48	1,23	3,91	0,51	0,41
Cádiz	5,20	1,60	1,35	16,92	2,08	0,29	4,04	0,32	1,35
Cantabria	4,38	0,74	5,35	21,08	0,90	2,81	12,09	2,89	0,06
Castellón	31,71	0,50	0,91	20,67	1,92	0,31	5,10	0,24	0,02
Ciudad Real	10,05	2,07	2,97	24,40	3,11	1,03	2,24	0,62	0,34
Córdoba	6,26	1,97	1,03	23,78	2,96	1,03	1,94	0,33	0,57
Coruña (A)	2,12	0,63	46,71	14,80	0,98	0,44	3,33	0,40	0,12
Cuenca	27,45	0,81	2,75	21,00	3,47	1,52	4,07	0,61	0,14
Girona	5,54	0,18	1,78	6,76	1,48	0,24	0,64	0,24	-
Granada	9,22	1,15	1,42	16,68	5,44	0,81	1,21	0,40	0,63
Guadalajara	10,88	4,22	3,24	26,58	1,65	0,80	2,87	0,50	0,06
Guipúzcoa	6,91	1,34	2,96	21,32	0,60	3,10	17,96	1,23	0,05
Huelva	2,58	1,70	1,20	14,87	3,15	3,80	0,53	0,33	0,17
Huesca	7,45	0,21	1,93	23,18	0,56	2,04	7,85	0,44	0,19
Jaén	9,86	1,64	0,67	14,26	4,91	0,52	1,97	0,05	0,27
León	3,67	0,67	13,93	21,92	0,74	1,47	6,85	1,04	0,05
Lleida	8,54	0,13	1,61	13,13	0,73	0,69	3,35	0,34	0,01
Lugo	1,35	0,34	56,00	11,83	0,50	0,44	3,10	0,57	0,02
Madrid	8,94	2,79	5,90	19,33	2,75	2,06	4,62	1,17	0,34
Málaga	4,83	0,91	2,99	15,39	1,23	0,31	2,36	0,22	0,90
Murcia	18,68	1,31	1,56	19,72	19,80	0,61	1,47	0,44	0,08
Navarra	5,14	0,88	4,16	15,26	0,62	14,18	19,54	1,09	0,11
Ourense	1,49	0,22	68,91	11,83	0,56	0,27	2,11	0,11	0,06
Palencia	6,05	0,52	8,80	19,28	2,33	1,32	8,33	0,45	0,05
Palmas (Las)	2,60	0,27	2,03	24,78	0,30	1,85	3,49	0,12	1,98
Pontevedra	3,62	0,72	43,26	14,58	0,67	0,52	3,24	0,33	0,11
Rioja (La)	6,19	0,68	3,47	24,02	1,00	2,77	13,52	4,63	-
Salamanca	5,27	3,78	5,11	25,45	1,71	2,40	6,63	1,11	0,10
S. C. Tenerife	1,51	0,25	2,67	58,51	0,31	0,58	3,84	0,17	0,01
Segovia	10,39	2,89	5,33	24,31	2,72	1,77	8,11	0,91	0,12
Sevilla	6,40	2,44	1,18	25,57	2,39	0,76	1,98	0,47	0,42
Soria	5,48	0,55	1,91	26,07	0,85	1,68	9,18	1,22	0,04
Tarragona	10,46	0,32	1,57	6,59	1,29	1,03	3,57	1,01	-
Teruel	36,66	1,43	0,78	7,65	1,43	0,96	2,44	0,22	0,20
Toledo	14,83	4,70	4,18	19,64	3,15	1,60	4,77	0,66	0,39
Valencia	28,18	1,36	1,76	19,99	2,47	0,67	3,86	0,43	0,19
Valladolid	5,46	1,67	6,50	26,36	1,12	0,96	4,37	0,72	0,24
Vizcaya	4,04	0,84	4,20	21,05	0,72	3,35	26,55	1,12	0,01
Zamora	5,53	1,28	10,76	23,64	0,88	1,31	4,28	0,74	-
Zaragoza	7,47	1,48	2,22	18,13	1,24	2,48	5,70	1,23	0,28
Ceuta	1,65	0,33	0,22	13,47	0,39	0,28	0,22	-	14,32
Melilla	3,09	0,15	2,64	10,68	0,94	-	0,67	-	5,84

## 8. Viajeros y pernoctaciones según país de residencia

### Datos por países

Países	Viajeros		Pernoctaciones	
	Total	%	Total	%
TOTAL	4.657.743	100,00	13.083.549	100,00
Residentes en España	3.120.647	67,00	6.825.773	52,17
Residentes en el extranjero	1.537.095	33,00	6.257.775	47,83
TOTAL residentes en el extranjero	1.537.095	100,00	6.257.775	100,00
TOTAL residentes en U.E. (sin España)	1.134.344	73,80	5.298.111	84,66
Alemania	232.476	15,12	1.617.129	25,84
Austria	10.838	0,71	53.319	0,85
Bélgica	37.169	2,42	221.946	3,55
Dinamarca	17.406	1,13	92.243	1,47
Finlandia	14.466	0,94	86.694	1,39
Francia	139.239	9,06	295.472	4,72
Grecia	7.437	0,48	17.724	0,28
Irlanda	26.341	1,71	95.852	1,53
Italia	139.814	9,10	348.375	5,57
Luxemburgo	3.010	0,20	16.315	0,26
Países Bajos	47.522	3,09	215.971	3,45
Polonia	6.218	0,40	27.669	0,44
Portugal	81.045	5,27	170.045	2,72
Reino Unido	330.196	21,48	1.822.489	29,12
República Checa	2.727	0,18	11.103	0,18
Suecia	28.663	1,86	170.607	2,73
Resto de la UE*	9.778	0,64	35.157	0,56
Noruega	14.374	0,94	86.529	1,38
Rusia	10.802	0,70	40.103	0,64
Suiza	19.562	1,27	68.071	1,09
Resto de Europa	36.928	2,40	100.772	1,61
Japón	55.220	3,59	84.233	1,35
Estados Unidos	70.192	4,57	154.945	2,48
Resto de América	96.066	6,25	208.139	3,33
Países africanos	24.738	1,61	55.088	0,88
Resto del mundo	74.870	4,87	161.784	2,59

\*Países incluidos en Resto de la UE: Chipre, Eslovaquia, Eslovenia, Estonia, Hungría, Letonia, Lituania y Malta

**EOH (ANEXO DE TABLAS) - DICIEMBRE 2006 (9/9)**

Datos Provisionales



## ÍNDICE DE PRECIOS HOTELEROS (IPH)

Diciembre 2006

Datos Provisionales

### Índices generales por comunidades autónomas y nacional

Diciembre	Índice	Tasa de variación interanual
<b>TOTAL</b>	<b>112,9</b>	<b>2,1</b>
Andalucía	109,3	1,3
Aragón	125,5	3,0
Asturias (Principado de)	102,1	2,0
Baleares (Illes)	107,5	-0,3
Canarias	114,8	2,8
Cantabria	111,7	2,8
Castilla y León	115,0	2,8
Castilla-La Mancha	122,7	3,6
Cataluña	118,7	1,8
Comunidad Valenciana	109,2	2,8
Extremadura	109,9	1,4
Galicia	113,2	1,7
Madrid (Comunidad de)	112,5	2,5
Murcia (Región de)	113,3	1,7
Navarra (Comunidad Foral de)	118,8	1,0
País Vasco	108,1	-0,6
Rioja (La)	117,4	4,6
Ceuta	110,9	-1,8
Melilla	92,8	-11,2

### Índice general nacional y desglose por tarifas

Diciembre	Índice	Tasa de variación interanual
<b>TOTAL</b>	<b>112,9</b>	<b>2,1</b>
Tarifa Normal	114,9	1,5
Tarifa Fin de Semana	107,0	2,2
Tarifa Touroperador	113,9	2,6
Tarifa Empresa	108,3	1,8
Tarifa Grupos	112,1	2,9

### Índice general nacional y desglose por categorías

Diciembre	Índice	Tasa de variación interanual
<b>TOTAL</b>	<b>112,9</b>	<b>2,1</b>
<b>HOTELES: Estrellas oro</b>		
Cinco	112,7	0,0
Cuatro	110,5	2,3
Tres	111,5	1,7
Dos	123,5	2,4
Una	129,5	2,9
<b>HOSTALES: Estrellas plata</b>		
Tres y dos	120,4	4,1
Una	139,1	6,5

## ÍNDICE DE INGRESOS HOTELEROS (IIH)

Diciembre 2006

Datos Provisionales

### Índices generales de comunidades autónomas y nacional

Diciembre	Índice	Tasa de variación interanual
<b>TOTAL</b>	<b>118,4</b>	<b>2,8</b>
Andalucía	108,0	2,0
Aragón	135,2	5,0
Asturias (Principado de)	104,3	2,4
Baleares (Illes)	124,6	1,7
Canarias	113,0	2,4
Cantabria	116,1	4,7
Castilla y León	126,6	4,4
Castilla-La Mancha	125,2	4,8
Cataluña	128,8	2,7
Comunidad Valenciana	113,8	4,1
Extremadura	117,4	4,9
Galicia	112,3	1,6
Madrid (Comunidad de)	120,0	3,1
Murcia (Región de)	114,5	3,3
Navarra (Comunidad Foral de)	115,8	2,9
País Vasco	102,6	1,8
Rioja (La)	122,2	5,4
Ceuta	118,4	1,8
Melilla	135,2	0,8

### Índice general nacional y desglose por categorías

Diciembre	Índice	Tasa de variación interanual
<b>TOTAL</b>	<b>118,4</b>	<b>2,8</b>
<b>HOTELES: Estrellas oro</b>		
Cinco	101,8	0,3
Cuatro	101,6	2,7
Tres	111,9	2,6
Dos	119,4	2,4
Una	119,0	3,0
<b>HOSTALES: Estrellas plata</b>		
Tres y dos	120,6	4,2
Una	136,4	6,2