

22 de enero de 2009

**Coyuntura Turística Hotelera (EOH/IPH/IIH)
Año 2008. Datos provisionales**

Las pernoctaciones en establecimientos hoteleros descienden un 1,2% en 2008 respecto al año anterior

Los precios hoteleros suben un 1,1% de media¹

Las pernoctaciones en establecimientos hoteleros alcanzaron la cifra de 268,4 millones en 2008, con un descenso del 1,2% respecto al año anterior. Esta tasa (del -1,2%) ha sido 3,0 puntos inferior a la registrada en el año 2007.

Las pernoctaciones de residentes disminuyeron un 3,1% (tasa 4,4 puntos inferior a la registrada en 2007), mientras que las pernoctaciones de no residentes se incrementaron un 0,2%, tasa inferior en 2,3 puntos a la registrada el año anterior.

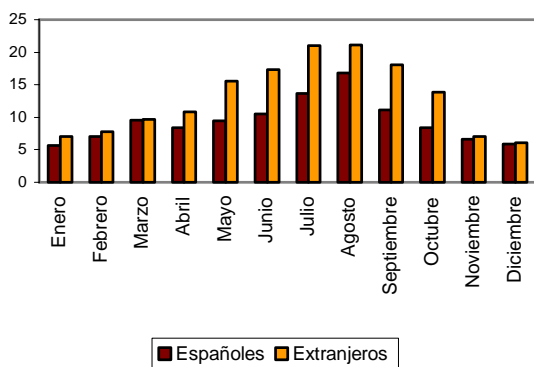
Por su parte, el Índice de Precios Hoteleros (IPH) registró una subida del 1,1% en media durante el año 2008, 1,5 puntos menos que la observada para el año precedente. El Índice de Ingresos Hoteleros (IIH), que a diferencia del IPH también tiene en cuenta la variación de la estructura tarifaria, se incrementó un 2,0% de media, frente al 3,3% del año 2007.

El 48,3% de las pernoctaciones se produjo en el periodo de junio a septiembre

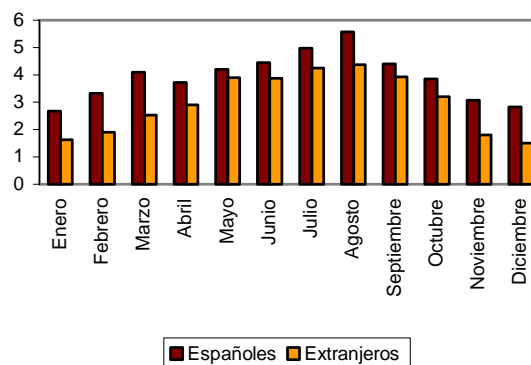
Del total de pernoctaciones efectuadas en el año 2008, el 48,3% se concentraron en los meses comprendidos entre junio y septiembre.

Los viajeros residentes, que significaron el 56,9% del total, realizaron el 42,1% del total de pernoctaciones.

**Número de pernoctaciones en el año 2008
(en millones)**



**Número de viajeros en el año 2008
(en millones)**

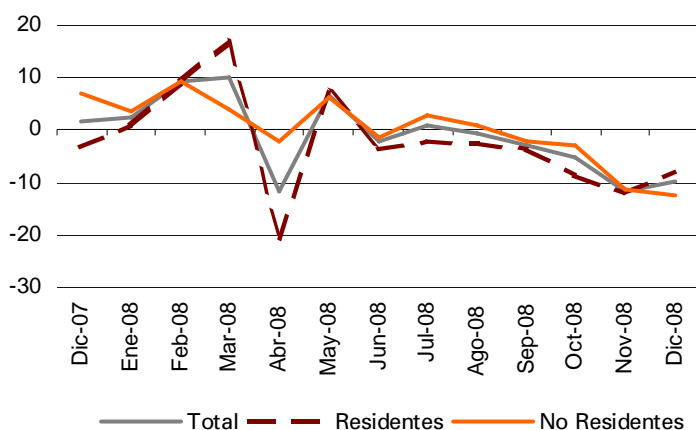


¹ Las tasas de variación interanuales medias del año del IPH e IIH se han calculado como media de las tasas de variación interanuales del IPH e IIH, respectivamente, ponderadas por las habitaciones ocupadas cada mes.

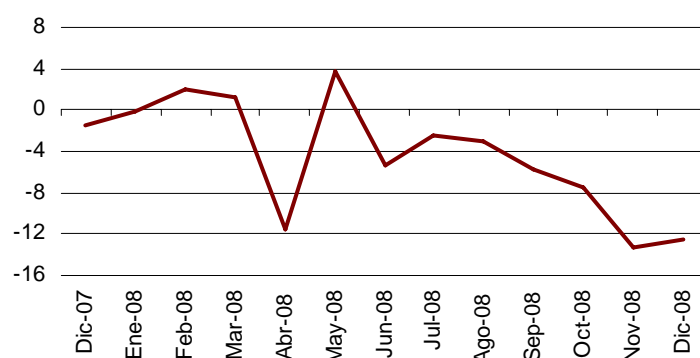
Las variaciones interanuales de las pernoctaciones fueron positivas en la primera parte del año 2008, excepto los meses de abril y junio, mientras que en el segundo semestre se registraron tasas interanuales negativas todos los meses menos en julio.

La tasa de variación interanual del grado de ocupación por plazas fue negativa en todos los meses, excepto en febrero, marzo y mayo.

Tasa de variación interanual en % de las pernoctaciones



Tasa de variación interanual en % del grado de ocupación por plazas



El número medio de plazas ofertadas aumentó un 3,1%

Los hoteles españoles ofrecieron de media 1.338.210 plazas de alojamiento a lo largo del año 2008, con un incremento del 3,1% respecto al año 2007.

El grado de ocupación por plazas alcanzó, de media, el 53,6%, un 4,4% menos que en 2007. El grado medio de ocupación por plazas en fin de semana se situó en el 58,0%, cifra superior en 4,4 puntos al grado de ocupación total, aunque un 5,4% menor que la registrada el año anterior.

Alemania, primer mercado emisor, seguido por el Reino Unido

Alemanes y británicos concentran el 28,8% y el 26,8% del total de pernoctaciones de extranjeros en hoteles durante 2008, respectivamente. El mercado alemán, que se consolida como primer mercado emisor, registró un descenso de sus pernoctaciones del 0,9% respecto a 2007. Por su parte el mercado británico redujo las pernoctaciones un 4,7%.

Francia, Italia y Países Bajos, que fueron los siguientes mercados emisores, experimentaron tasas interanuales de pernoctaciones del 4,7%, -1,0% y 8,7%, respectivamente.

Por comunidades autónomas, Illes Balears, Canarias, Andalucía y Cataluña acumularon el 69,0% del total de pernoctaciones en 2008. En todas las comunidades autónomas se registraron variaciones interanuales negativas, salvo en Aragón, Canarias y Extremadura.

Andalucía, Comunitat Valenciana, Cataluña, Canarias y Comunidad de Madrid concentraron el 64,0% de las pernoctaciones de residentes en 2008, con tasas interanuales del -2,5%, -8,7%, -3,3%, 1,0% y -4,7%, respectivamente.

Illes Balears, Canarias, Cataluña y Andalucía fueron los destinos preferidos por los no residentes, con tasas interanuales de pernoctaciones del -2,5%, 2,5%, 0,7% y 0,2%, respectivamente.

La **zona turística** con mayor número de pernoctaciones en 2008 fue la isla de Mallorca, con 38,8 millones de plazas ocupadas.

El **punto turístico** con mayor grado de ocupación fue Benidorm, donde en media se ocuparon el 76,3% de plazas ofertadas a lo largo del año.

El Índice de Precios Hoteleros registró en 2008 una subida media del 1,1%

El crecimiento medio de los precios hoteleros durante 2008 fue del 1,1%. Todas las comunidades autónomas registraron incrementos en sus precios, salvo Andalucía, Castilla y León, Extremadura, Galicia, País Vasco y La Rioja.

Por su parte, los ingresos por habitación ocupada se incrementaron un 2,0% de media. Esta tasa fue también positiva para la mayor parte de las comunidades autónomas, con excepción de Región de Murcia, Canarias, Galicia, Andalucía y Castilla y León

Tasas de variación interanual por comunidades autónomas

Año 2008	Tasa media ponderada IPH	Tasa media ponderada IIH
TOTAL	1,1	2,0
Andalucía	-1,8	-0,4
Aragón	6,7	5,5
Asturias (Principado de)	1,3	3,3
Baleares (Illes)	6,3	7,3
Canarias	0,4	-0,2
Cantabria	0,6	2,1
Castilla y León	-0,7	-0,6
Castilla-La Mancha	0,2	0,8
Cataluña	0,9	2,4
Comunidad Valenciana	0,7	1,7
Extremadura	-0,5	3,4
Galicia	-0,3	-0,3
Madrid (Comunidad de)	0,7	1,7
Murcia (Región de)	1,4	-0,1
Navarra (Comunidad Foral de)	0,3	2,2
País Vasco	-0,7	0,1
Rioja (La)	-0,1	3,0
Ceuta	11,2	7,4
Melilla	10,4	0,4

La mayor subida interanual de precios se produjo en julio

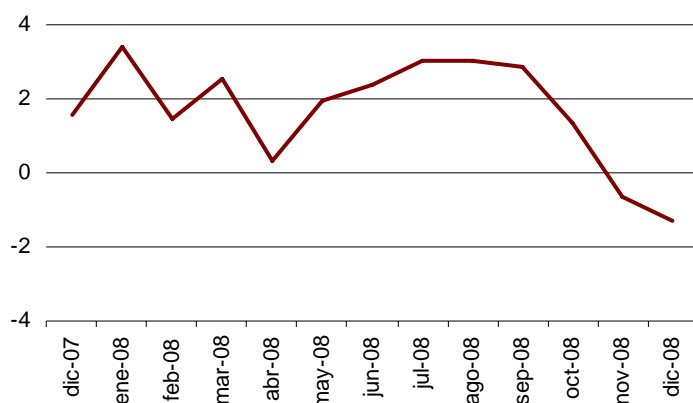
La tasa interanual del Índice de Precios Hoteleros se mantuvo entre el -2,6% y el 2,4% en 2008. Las tasas más elevadas se alcanzaron en los meses de julio (2,4%), agosto (2,3%) y marzo (2,2%). Por su parte, se registraron tasas negativas en diciembre (-2,6%), noviembre (-2,0%) y abril (-0,5%).

Las interanuales del Índice de Ingresos Hoteleros oscilaron entre el -1,3% alcanzado en el mes de diciembre y el 3,4% registrado en enero.

IPH Tasa de variación interanual



IIH Tasa de variación interanual



Las pernoctaciones disminuyen un 10,6% y los precios un 2,6% en el mes de diciembre

Durante el pasado mes de diciembre se registran 11,9 millones de pernoctaciones, lo que supone un descenso del 10,6% respecto al mismo mes del año anterior. Las pernoctaciones de residentes experimentan un caída interanual del 10,3%, mientras que las de no residentes disminuyen un 10,9%.

La estancia media disminuye un 1,0% respecto a diciembre de 2007.

En diciembre se cubren el 36,4% de las plazas ofertadas, un 12,5% menos que en el mismo mes del año anterior. El grado de ocupación por plazas en fin de semana se sitúa en el 41,1%, con un descenso interanual del 14,6%.

Los viajeros procedentes de Alemania y Reino Unido realizan 3,2 millones de pernoctaciones en diciembre, el 53,0% del total de las efectuadas por los no residentes. Ambos mercados experimentan descensos interanuales de sus pernoctaciones (del 7,1% y 16,6%, respectivamente). Los siguientes mercados emisores son Italia, Francia y Bélgica, que presentan unas tasas interanuales del -15,8%, -7,6% y -8,7%, respectivamente.

El principal destino elegido por los viajeros no residentes es Canarias, con el 51,0% del total de pernoctaciones de no residentes y una bajada del 6,2% respecto a diciembre de 2007. Por su parte, Andalucía, Cataluña y Comunitat Valenciana son los principales destinos de los viajeros residentes, registrando unas tasas interanuales en diciembre del -13,6%, -1,1% y -10,8%, respectivamente.

El Índice de Precios Hoteleros registra un descenso interanual del 2,6% en diciembre, tasa inferior en 0,6 puntos a la registrada el mes pasado y 3,6 puntos menor que la registrada hace un año. Los ingresos por habitación ocupada reflejan un descenso interanual del 1,3% en el mes de diciembre.

Nota metodológica 2008

Índice de Precios Hoteleros - Índice de Ingresos Hoteleros

Desde el año 2000 el INE publica el Índice de Precios Hoteleros (IPH) y el Índice de Ingresos Hoteleros (IIH), elaborados a partir de la información que los empresarios hoteleros declaran en un apartado específico del cuestionario de la Encuesta de Ocupación Hotelera.

Esta parte del cuestionario no se ha modificado desde que se implantó en el citado año 2000. Sin embargo, los cambios acaecidos en el sector a lo largo de estos últimos ocho años han aconsejado la introducción de ciertas modificaciones en dicho apartado del cuestionario. Con ello se pretende, por una parte, **recoger los nuevos canales de distribución propiciados por la generalización del uso de Internet** y, por otra, **adecuar el cuestionario a los términos y conceptos utilizados más frecuentemente por el sector** así como a los datos disponibles en los propios sistemas de gestión de las empresas.

Esta mejora permitirá que, **a partir del año 2009, el INE difunda un conjunto de nuevas variables demandadas por el sector, las cuales se consideran idóneas para medir su rentabilidad**: el ADR (Average Daily Rate o Tarifa Promedio Diaria) y el RevPar (Ingreso medio por habitación disponible).

Durante el año 2008 se seguirán difundiendo el IPH y el IIH tanto a nivel nacional como por comunidades autónomas. No obstante, debido a la comentada actualización de los cuestionarios, no podrá facilitarse la información de precios e ingresos desglosada por tarifas y por categoría de establecimiento, dado que en el formato actual se recoge información referida al tipo de cliente en lugar de las tarifas aplicadas. Así, por ejemplo, desaparecen las tarifas *fin de semana* y *normal*, que pasan a englobarse en una denominación conjunta de *particulares*; por el contrario, en el cuestionario de 2008 se recoge información de nuevas formas de comercialización como la *contratación directa en la web* que anteriormente no se solicitaba.

A partir del año 2009 se facilitarán series enlazadas para las diferentes categorías de establecimientos, una vez que se disponga de información suficiente referida al conjunto del año 2008, que permita llevar a cabo dichos enlaces con los requisitos de calidad exigidos.

Más información en **INEbase** – www.ine.es Todas las notas de prensa en: www.ine.es/prensa/prensa.htm

Gabinete de prensa: Teléfonos: 91 583 93 63 / 94 08 – Fax: 91 583 90 87 - gprensa@ine.es

Área de información: Teléfono: 91 583 91 00 – Fax: 91 583 91 58 – www.ine.es/infoine

Encuesta de Ocupación en Alojamientos Turísticos (Establecimientos hoteleros)

Año 2008

Datos Provisionales

1. Número de viajeros, pernoctaciones y estancia media según categoría del establecimiento

Categoría	Número de viajeros			Número de pernoctaciones			Estancia media
	Total	Residentes en España	Residentes en el extranjero	Total	Residentes en España	Residentes en el extranjero	
TOTAL	82.951.290	47.181.939	35.769.351	268.407.113	113.011.484	155.395.629	3,24
HOTELES: Estrellas oro							
Cinco	4.295.840	2.106.685	2.189.155	11.979.944	4.415.018	7.564.926	2,79
Cuatro	33.478.052	18.335.602	15.142.450	109.431.438	41.975.197	67.456.241	3,27
Tres	26.151.419	14.059.579	12.091.840	96.128.204	36.540.108	59.588.096	3,68
Dos	7.209.279	4.804.509	2.404.770	20.425.654	11.393.670	9.031.984	2,83
Una	2.785.391	1.876.022	909.369	7.203.415	4.269.954	2.933.461	2,59
HOSTALES: Estrellas plata							
Tres y dos	5.066.425	3.492.942	1.573.483	12.588.297	7.695.135	4.893.162	2,48
Una	3.964.891	2.506.602	1.458.289	10.650.160	6.722.402	3.927.758	2,69
Tasa interanual	-1,74	-3,00	-0,04	-1,21	-3,07	0,20	0,55

2. Establecimientos, plazas, grados de ocupación y personal ocupado

Categoría	Número establecimientos abiertos estimados según la encuesta*	Número de plazas estimadas según la encuesta*	Grado de ocupación por plazas **	Grado de ocupación por plazas en fin de semana **	Personal ocupado*
TOTAL	14.684	1.338.210	53,56	58,03	200.543
HOTELES: Estrellas oro					
Cinco	207	69.441	46,71	53,93	22.838
Cuatro	1.615	494.256	59,08	64,39	86.634
Tres	2.339	418.425	60,94	64,49	57.047
Dos	1.829	118.235	46,36	51,50	12.693
Una	1.187	51.973	37,40	41,41	5.072
HOSTALES: Estrellas plata					
Tres y dos	2.973	94.429	36,10	40,01	8.662
Una	4.533	91.451	31,61	33,46	7.597
Tasa interanual	3,20	3,13	-4,41	-5,37	1,19

* Media anual.

** Grado de ocupación ponderado por plazas.

3. Viajeros, pernoctaciones, grados de ocupación, establecimientos, plazas, estancia media y personal empleado

Datos por zonas y puntos turísticos

	Viajeros		Pernoctaciones		Grados de ocupación		Nº estable- cimientos abiertos estimados*	Nº plazas estimadas según la encuesta*	Estan- cia media	Total personal empleado
	Residentes en España	Residentes en el extranjero	Residentes en España	Residentes en el extranjero	Por plazas**	Por plazas en fin de semana**				
Zonas turísticas con mayor número de pernoctaciones										
Isla de Mallorca	933.272	5.194.565	3.852.009	34.916.761	71,47	71,56	550	141.893	6,33	20.282
Isla de Tenerife	1.180.627	1.997.100	5.173.534	16.006.730	68,71	70,03	210	82.824	6,67	15.402
Palma-Calviá	618.049	2.384.505	2.451.614	14.435.703	70,09	70,63	261	64.038	5,62	9.703
Costa del Sol	2.110.400	2.283.717	5.866.943	10.467.905	57,65	62,73	381	76.128	3,72	12.589
Costa Blanca	1.998.641	1.294.157	7.582.756	7.051.706	62,64	68,57	356	61.852	4,44	8.826
Isla de Gran Canaria	639.110	1.407.697	2.325.646	11.304.541	70,45	71,44	127	51.796	6,66	9.316
Costa de Barcelona	1.686.919	3.975.199	2.829.002	8.895.528	61,68	67,45	458	51.524	2,07	9.808
Costa Brava	1.023.215	1.751.985	2.961.751	7.630.592	55,68	61,09	435	49.654	3,82	6.237
Costa Daurada	1.223.321	996.727	3.498.176	5.273.811	58,39	63,60	237	38.772	3,95	4.356
Isla de Fuerteventura	213.055	830.421	825.045	6.656.765	64,99	62,88	56	30.837	7,17	5.261

Puntos turísticos con mayor número de pernoctaciones

Madrid	3.848.514	3.450.901	6.569.363	7.405.786	54,25	61,08	848	70.079	1,91	12.469
Barcelona	1.636.207	3.970.476	2.739.331	8.885.129	61,94	67,75	441	50.869	2,07	9.717
Benidorm	879.839	784.371	4.946.176	5.513.286	76,25	80,85	118	36.138	6,28	5.272
San Bartolomé de Tirajana	302.483	952.286	1.441.497	8.215.947	74,38	74,99	52	34.855	7,70	6.732
Adeje	281.566	955.975	1.371.185	8.041.295	72,84	73,43	55	34.498	7,61	6.888
Calviá	170.456	1.153.627	883.170	7.888.131	73,83	72,91	103	31.074	6,62	4.668
Palma de Mallorca	430.910	1.159.679	1.538.688	6.122.496	66,37	68,71	151	31.085	4,82	4.683
Lloret de Mar	222.385	807.612	1.010.337	4.592.126	71,39	74,27	65	20.111	5,44	2.020
Salou	400.735	626.728	1.434.860	3.696.208	74,01	79,41	35	17.604	4,99	1.807
Pájara	92.142	548.139	507.704	4.347.424	70,28	69,68	30	18.395	7,58	3.337

* Media anual.

** Grado de ocupación ponderado por plazas.

4. Viajeros, pernoctaciones, estancia media

Datos por comunidades autónomas y provincias

Provincias	Número de viajeros			Número de pernoctaciones			Estancia media
	Total	Residentes en España	Residentes en el extranjero	Total	Residentes en España	Residentes en el extranjero	
TOTAL	82.951.290	47.181.939	35.769.351	268.407.113	113.011.484	155.395.629	3,24
Andalucía	15.716.787	9.799.706	5.917.081	44.107.016	23.909.791	20.197.225	2,81
Almería	1.273.510	1.054.544	218.966	4.867.816	3.677.372	1.190.444	3,82
Cádiz	2.438.671	1.701.026	737.645	6.807.112	4.226.034	2.581.078	2,79
Córdoba	939.704	615.215	324.489	1.536.919	1.042.468	494.451	1,64
Granada	2.260.417	1.390.124	870.293	4.774.567	2.942.372	1.832.195	2,11
Huelva	1.107.492	895.500	211.992	3.615.414	2.559.812	1.055.602	3,26
Jaén	534.635	470.103	64.532	926.244	830.769	95.475	1,73
Málaga	4.875.996	2.391.318	2.484.678	17.352.898	6.395.884	10.957.014	3,56
Sevilla	2.286.370	1.281.877	1.004.493	4.226.055	2.235.088	1.990.967	1,85
Aragón	2.435.396	2.052.040	383.356	5.235.084	4.434.840	800.244	2,15
Huesca	749.944	641.602	108.342	1.885.402	1.648.309	237.093	2,51
Teruel	356.722	331.014	25.708	685.757	628.917	56.840	1,92
Zaragoza	1.328.734	1.079.427	249.307	2.663.923	2.157.612	506.311	2,00
Asturias (Principado de)	1.489.649	1.320.776	168.873	3.148.762	2.785.450	363.311	2,11
Baleares (Illes)	7.970.848	1.553.024	6.417.824	49.587.080	6.442.515	43.144.565	6,22
Canarias	7.497.358	2.544.270	4.953.088	49.485.189	10.474.835	39.010.354	6,60
Palmas (Las)	4.063.213	1.227.418	2.835.795	27.128.424	4.934.126	22.194.298	6,68
Santa Cruz de Tenerife	3.434.141	1.316.851	2.117.290	22.356.767	5.540.712	16.816.055	6,51
Cantabria	1.074.865	888.781	186.084	2.498.985	2.115.151	383.834	2,32
Castilla y León	4.407.549	3.582.351	825.198	7.619.958	6.311.408	1.308.550	1,73
Ávila	316.682	273.351	43.331	537.905	466.203	71.702	1,70
Burgos	738.172	519.351	218.821	1.232.054	919.437	312.617	1,67
León	745.895	620.517	125.378	1.239.980	1.053.076	186.904	1,66
Palencia	232.760	186.095	46.665	412.916	334.127	78.789	1,77
Salamanca	879.618	684.411	195.207	1.657.705	1.348.024	309.681	1,88
Segovia	419.592	363.139	56.453	717.331	618.199	99.132	1,71
Soria	189.385	172.985	16.400	375.324	343.496	31.828	1,98
Valladolid	640.404	542.243	98.161	1.040.170	863.794	176.376	1,62
Zamora	245.042	220.259	24.783	406.566	365.047	41.519	1,66
Castilla-La Mancha	2.121.920	1.794.780	327.140	3.817.140	3.238.949	578.191	1,80
Albacete	327.473	302.809	24.664	733.115	671.416	61.699	2,24
Ciudad Real	452.560	399.175	53.385	807.125	708.228	98.897	1,78
Cuenca	348.298	309.801	38.497	618.812	545.625	73.187	1,78
Guadalajara	304.274	262.951	41.323	519.498	450.668	68.830	1,71
Toledo	689.317	520.043	169.274	1.138.592	863.016	275.576	1,65
Cataluña	14.411.824	6.116.736	8.295.088	41.982.266	14.188.838	27.793.428	2,91
Barcelona	8.345.420	2.969.890	5.375.530	20.123.607	5.626.504	14.497.103	2,41
Girona	3.032.896	1.229.988	1.802.908	11.191.586	3.415.645	7.775.941	3,69
Lleida	813.463	693.540	119.923	1.895.087	1.648.512	246.575	2,33
Tarragona	2.220.049	1.223.321	996.728	8.771.989	3.498.177	5.273.812	3,95
Comunitat Valenciana	7.269.352	4.821.250	2.448.102	24.460.744	14.734.090	9.726.654	3,36
Alicante	3.459.324	2.141.961	1.317.363	14.925.262	7.816.273	7.108.989	4,31
Castellón	941.509	758.355	183.154	3.107.725	2.578.814	528.911	3,30
Valencia	2.868.522	1.920.934	947.588	6.427.754	4.339.003	2.088.751	2,24
Extremadura	1.139.168	999.515	139.653	2.099.970	1.851.555	248.415	1,84
Badajoz	561.523	488.416	73.107	1.010.457	876.535	133.922	1,80
Cáceres	577.645	511.101	66.544	1.089.512	975.020	114.492	1,89
Galicia	3.525.867	2.833.746	692.121	7.789.513	6.431.780	1.357.733	2,21
Coruña (A)	1.504.835	1.144.806	360.029	3.301.457	2.596.874	704.583	2,19
Lugo	528.108	428.217	99.891	876.940	735.016	141.924	1,66
Ourense	322.342	293.352	28.990	616.055	549.893	66.162	1,91
Pontevedra	1.170.584	967.372	203.212	2.995.062	2.550.000	445.062	2,56
Madrid (Comunidad de)	9.190.354	5.363.198	3.827.156	17.131.881	8.973.135	8.158.746	1,86
Murcia (Región de)	1.188.921	980.307	208.614	2.969.362	2.421.466	547.896	2,50
Navarra (Comunidad Foral de)	749.330	576.090	173.240	1.417.424	1.124.438	292.986	1,89
País Vasco	2.111.604	1.408.316	703.288	3.864.900	2.551.748	1.313.152	1,83
Álava	285.239	214.501	70.738	508.697	386.622	122.075	1,78
Guipúzcoa	859.525	550.141	309.384	1.664.917	1.076.021	588.896	1,94
Vizcaya	966.837	643.670	323.167	1.691.286	1.089.104	602.182	1,75
Rioja (La)	532.613	451.042	81.571	924.869	789.816	135.053	1,74
Ceuta	72.933	60.339	12.594	144.871	125.941	18.930	1,99
Melilla	44.957	35.673	9.284	122.102	105.736	16.366	2,72

EOH (ANEXO DE TABLAS) - año 2008 (3/10)

Datos provisionales

5. Establecimientos, plazas, grados de ocupación y personal empleado

Datos por comunidades autónomas y provincias

Provincias	Número esta- blecimientos abiertos esti- mados según la encuesta*	Número de plazas estima- das según la encuesta*	Grado de ocupación por plazas**	Grado de ocupación por plazas en fin de semana**	Total personal empleado*
TOTAL	14.684	1.338.210	53,56	58,03	200.543
Andalucía	2.394	240.470	49,24	55,84	35.700
Almería	198	28.580	45,63	50,79	2.971
Cádiz	433	39.549	46,08	53,22	6.251
Córdoba	184	9.344	44,51	54,02	1.302
Granada	385	26.677	48,23	58,69	3.653
Huelva	157	19.859	47,97	53,30	2.398
Jaén	188	8.469	29,69	39,14	1.292
Málaga	547	83.493	55,85	61,08	14.059
Sevilla	304	24.499	46,69	53,54	3.774
Aragón	747	35.169	40,14	47,06	4.933
Huesca	303	14.000	36,06	43,73	1.729
Teruel	196	6.561	28,31	39,37	800
Zaragoza	247	14.608	49,38	53,67	2.404
Asturias (Principado de)	641	23.815	35,75	41,89	3.045
Balears (Illes)	768	184.517	70,52	70,92	25.522
Canarias	494	197.848	67,10	67,56	35.713
Palmas (Las)	229	108.429	67,00	66,77	19.190
Santa Cruz de Tenerife	264	89.419	67,22	68,53	16.523
Cantabria	366	16.868	39,96	47,87	2.580
Castilla y León	1.432	58.637	35,29	43,07	8.098
Ávila	119	5.008	29,18	42,00	626
Burgos	220	8.825	37,87	39,85	1.189
León	289	10.587	31,82	37,47	1.259
Palencia	104	3.614	31,04	32,52	421
Salamanca	224	10.450	43,06	54,99	1.487
Segovia	126	5.412	35,97	50,38	831
Soria	111	3.611	28,22	33,36	487
Valladolid	145	7.771	36,43	44,78	1.235
Zamora	93	3.359	32,83	39,48	564
Castilla-La Mancha	799	31.861	32,57	38,59	3.953
Albacete	131	5.467	36,56	39,18	653
Ciudad Real	186	7.351	29,90	34,32	923
Cuenca	151	5.111	32,95	38,61	590
Guadalajara	144	4.931	28,65	36,25	493
Toledo	189	9.000	34,25	42,94	1.294
Cataluña	1.970	201.106	55,17	59,87	28.316
Barcelona	870	91.952	58,63	62,58	15.199
Girona	560	54.720	53,49	59,25	6.984
Lleida	304	15.663	32,71	37,13	1.776
Tarragona	237	38.772	58,39	63,60	4.356
Comunitat Valenciana	1.011	119.397	54,47	60,30	17.049
Alicante	449	65.580	60,32	66,28	9.241
Castellón	188	17.401	46,51	52,30	2.213
Valencia	374	36.417	47,75	53,41	5.594
Extremadura	371	16.971	33,59	41,38	2.568
Badajoz	153	7.919	34,65	41,42	1.243
Cáceres	218	9.052	32,66	41,34	1.325
Galicia	1.497	60.620	34,83	38,77	7.556
Coruña (A)	608	24.111	37,19	39,86	2.808
Lugo	285	8.642	27,53	30,71	975
Ourense	181	6.063	27,57	31,34	739
Pontevedra	422	21.804	37,12	42,84	3.034
Madrid (Comunidad de)	1.175	92.488	50,39	56,95	15.508
Murcia (Región de)	195	17.652	45,23	51,68	2.857
Navarra (Comunidad Foral de)	252	10.416	36,96	39,49	1.526
País Vasco	416	22.672	46,16	55,81	4.226
Álava	72	3.492	39,62	47,82	586
Guipúzcoa	197	8.810	50,89	61,36	1.635
Vizcaya	146	10.372	44,35	53,79	2.005
Rioja (La)	135	6.017	41,72	54,86	1.016
Ceuta	13	842	46,67	52,02	215
Melilla	11	844	39,38	42,91	162

* Media anual.

** Grado de ocupación ponderado por plazas.

EOH (ANEXO DE TABLAS) - año 2008 (4/10)

Datos provisionales

6. Distribución porcentual de los viajeros españoles en cada provincia según comunidad autónoma de procedencia

Datos por provincias

(Continúa)

Provincias	Total	Andalucía	Aragón	Asturias (P. de)	Balears (Illes)	Canarias	Cantabria	Castilla y León	Castilla-La Mancha	Cataluña
TOTAL	100	18,22	2,69	2,56	1,73	2,84	1,43	5,07	3,51	15,70
Álava	100	6,99	3,16	3,07	0,63	0,77	2,09	7,90	2,13	14,31
Albacete	100	8,25	1,31	1,20	0,98	0,54	0,55	3,68	20,42	8,50
Alicante	100	6,33	1,78	1,61	0,95	0,59	0,77	4,23	6,19	6,79
Almería	100	49,92	1,16	0,57	0,55	0,37	0,43	1,75	3,54	6,20
Asturias	100	6,55	1,66	14,63	1,08	1,48	4,01	10,05	2,45	6,76
Ávila	100	11,65	1,54	2,75	0,90	1,82	1,32	13,37	4,70	5,29
Badajoz	100	26,14	1,07	1,70	0,60	0,88	0,85	5,29	4,09	5,93
Balears (Illes)	100	17,63	1,30	1,38	16,86	1,16	0,81	1,61	1,79	19,78
Barcelona	100	7,85	3,06	1,68	2,92	2,16	1,17	2,57	1,85	39,72
Burgos	100	6,26	2,56	3,84	0,63	0,68	3,36	17,03	3,22	11,36
Cáceres	100	17,69	1,12	2,30	0,82	0,94	1,66	6,36	4,51	6,26
Cádiz	100	54,86	0,96	1,04	0,71	0,89	0,70	2,80	2,57	4,52
Cantabria	100	5,14	2,99	6,47	0,66	1,21	8,05	12,51	3,29	8,18
Castellón	100	4,98	4,72	1,09	0,96	0,56	0,66	3,92	5,62	18,52
Ciudad Real	100	16,38	1,29	1,77	0,60	0,86	0,97	3,47	18,42	6,66
Córdoba	100	47,45	1,39	0,75	0,82	0,80	0,58	2,70	3,37	7,24
Coruña (A)	100	6,55	1,30	5,17	1,17	1,38	1,29	5,85	2,05	9,00
Cuenca	100	9,75	1,94	1,51	0,77	0,71	1,04	4,57	14,83	9,02
Girona	100	3,17	1,53	0,57	0,76	0,54	0,44	1,19	1,04	77,41
Granada	100	50,32	0,76	1,01	0,91	0,89	0,40	2,19	2,35	7,27
Guadalajara	100	8,25	3,21	1,02	0,45	0,85	1,23	4,66	22,96	10,80
Guipúzcoa	100	5,56	3,88	2,35	1,07	0,99	1,76	6,49	1,68	19,84
Huelva	100	59,51	0,57	0,80	0,57	0,76	0,54	2,71	2,49	4,22
Huesca	100	4,36	20,34	1,47	0,94	1,04	1,13	3,27	1,86	22,92
Jaén	100	50,25	0,88	0,64	0,62	0,64	0,43	2,13	3,52	7,05
León	100	4,26	1,53	10,72	0,83	1,01	3,14	20,22	2,48	6,87
Lleida	100	2,76	2,66	0,86	1,05	0,70	0,64	1,59	1,02	66,90
Lugo	100	3,88	0,79	8,06	0,58	0,88	2,03	6,12	1,80	6,18
Madrid	100	15,26	2,81	3,16	1,98	3,40	2,18	4,95	3,36	13,55
Málaga	100	58,37	0,95	0,81	1,03	1,60	0,51	2,49	2,35	5,21
Murcia	100	12,89	1,36	1,10	1,01	0,97	0,80	3,32	6,03	8,93
Navarra	100	6,37	4,54	2,84	0,98	1,31	2,50	5,35	2,21	17,16
Ourense	100	2,58	0,54	3,58	0,26	0,51	0,70	5,23	1,47	4,27
Palencia	100	4,51	1,54	5,86	0,74	0,51	5,43	19,19	2,60	9,62
Palmas (Las)	100	6,10	0,48	1,12	1,59	29,77	0,52	1,20	0,95	7,21
Pontevedra	100	6,28	1,45	6,20	1,10	1,46	1,51	9,38	2,79	6,51
Rioja (La)	100	5,36	5,94	3,72	1,00	1,23	3,38	6,36	3,23	17,21
Salamanca	100	11,56	1,88	4,48	0,81	1,15	2,44	15,52	3,65	5,00
S. C. Tenerife	100	10,57	0,75	0,86	1,04	26,88	0,63	1,75	1,04	6,55
Segovia	100	8,41	2,10	2,81	0,87	1,11	2,13	13,11	4,37	6,08
Sevilla	100	43,66	1,31	0,99	1,03	1,79	0,80	2,48	2,39	8,51
Soria	100	4,18	6,37	2,70	0,40	0,69	1,48	18,18	4,14	13,19
Tarragona	100	3,83	7,40	0,97	1,41	1,18	0,89	1,79	2,16	54,49
Teruel	100	3,82	16,90	0,86	0,85	0,38	0,53	2,07	2,98	19,02
Toledo	100	13,48	2,21	1,83	0,70	0,81	1,12	5,94	16,48	6,64
Valencia	100	9,10	2,49	1,28	1,96	1,17	0,88	3,77	5,37	14,42
Valladolid	100	7,33	1,88	4,03	0,67	1,28	2,54	25,21	2,84	6,93
Vizcaya	100	4,42	2,61	3,03	1,25	1,16	2,19	6,02	2,11	14,72
Zamora	100	5,77	1,25	6,18	0,38	0,73	2,21	17,80	2,92	7,28
Zaragoza	100	7,42	13,27	1,74	0,96	1,12	1,64	5,87	3,08	21,26
Ceuta	100	51,46	0,50	0,59	0,88	0,35	0,84	1,68	1,16	3,48
Melilla	100	65,60	0,44	0,62	0,59	1,04	0,19	0,96	1,74	3,73

EOH (ANEXO DE TABLAS) - año 2008 (5/10)

Datos provisionales

6. Distribución porcentual de los viajeros españoles en cada provincia según comunidad autónoma de procedencia

Datos por provincias

(Conclusión)

Provincias	Comunitat Valenciana	Extremadura	Galicia	Madrid (C. de)	Murcia (Región de)	Navarra (C. Foral de)	País Vasco	Rioja (La)	Ceuta y Melilla
TOTAL	8,85	1,88	5,36	20,48	2,33	1,30	4,80	0,75	0,51
Álava	4,64	0,88	4,20	20,40	0,81	2,52	24,38	1,02	0,10
Albacete	22,22	1,43	1,89	18,64	7,26	0,84	1,86	0,31	0,12
Alicante	36,01	1,07	1,68	23,17	3,50	0,97	3,45	0,78	0,13
Almería	9,00	0,79	0,82	13,43	9,32	0,47	1,09	0,14	0,44
Asturias	3,75	1,32	12,53	22,40	0,99	1,33	8,03	0,88	0,10
Ávila	6,39	2,96	5,06	35,12	2,10	0,69	3,39	0,62	0,34
Badajoz	4,85	15,33	3,12	24,17	1,39	0,63	3,22	0,40	0,33
Baleares (Illes)	8,66	0,79	2,11	21,07	0,87	0,45	2,33	0,42	0,99
Barcelona	7,05	0,88	2,55	17,20	1,47	1,39	4,15	0,88	1,48
Burgos	4,79	1,08	7,05	23,27	1,47	1,80	10,38	1,16	0,07
Cáceres	4,12	13,84	3,37	29,80	0,96	1,01	4,37	0,58	0,28
Cádiz	3,08	3,17	1,65	17,15	1,12	0,72	2,64	0,33	1,09
Cantabria	4,51	1,05	5,43	21,08	1,18	2,57	13,42	2,21	0,07
Castellón	26,70	0,86	1,39	22,78	1,84	1,42	3,12	0,76	0,12
Ciudad Real	9,98	2,82	1,86	26,82	2,83	0,99	3,41	0,65	0,23
Córdoba	5,39	2,36	1,24	20,68	1,92	0,63	1,90	0,36	0,42
Coruña (A)	3,82	0,99	37,23	18,23	1,00	0,64	3,77	0,43	0,11
Cuenca	17,29	1,81	2,64	25,40	3,99	1,19	2,69	0,70	0,15
Girona	3,37	0,52	1,08	5,32	0,38	0,53	1,86	0,23	0,08
Granada	7,27	1,58	1,41	16,21	4,38	0,49	1,59	0,34	0,61
Guadalajara	7,79	2,85	2,83	27,37	1,41	0,96	2,42	0,87	0,06
Guipúzcoa	4,34	1,04	3,93	18,95	0,71	4,14	21,91	1,29	0,07
Huelva	2,83	7,15	2,05	12,37	0,89	0,39	1,69	0,15	0,32
Huesca	7,08	0,58	1,79	20,18	1,03	2,82	7,98	1,14	0,06
Jaén	8,26	1,22	1,48	16,00	3,79	0,48	1,84	0,30	0,46
León	3,55	1,12	14,48	20,22	1,14	1,39	6,08	0,88	0,09
Lleida	5,47	0,51	1,28	9,20	0,74	0,76	3,09	0,36	0,41
Lugo	2,83	1,00	44,52	14,12	1,07	1,05	4,24	0,68	0,17
Madrid	9,71	2,61	4,78	20,03	3,05	1,81	5,55	1,21	0,58
Málaga	2,94	2,05	1,15	15,35	1,31	0,31	1,73	0,26	1,59
Murcia	17,83	1,05	1,88	20,02	19,75	0,58	1,83	0,36	0,29
Navarra	6,97	1,35	4,06	18,98	1,17	9,03	13,77	1,28	0,13
Ourense	2,01	0,77	60,93	13,53	0,44	0,42	2,41	0,29	0,07
Palencia	4,85	1,49	7,92	21,65	1,01	1,66	10,18	1,19	0,04
Palmas (Las)	1,56	0,34	1,75	43,33	0,53	0,51	2,48	0,18	0,39
Pontevedra	3,76	1,22	32,30	17,50	1,05	1,23	5,22	0,76	0,28
Rioja (La)	6,92	0,84	4,64	17,40	1,13	2,95		3,72	0,15
Salamanca	4,60	4,37	5,69	27,67	1,64	1,67	6,70	1,02	0,16
S. C. Tenerife	2,27	0,45	1,74	41,59	0,37	0,54	2,51	0,31	0,15
Segovia	7,51	1,80	3,29	36,92	2,26	1,34	4,80	0,79	0,31
Sevilla	4,74	2,87	1,86	22,11	1,58	0,71	2,14	0,44	0,60
Soria	6,32	1,19	2,96	25,85	1,48	2,36	7,20	1,24	0,07
Tarragona	6,52	0,49	1,12	7,76	1,19	2,63	4,47	1,36	0,33
Teruel	32,17	0,77	1,23	11,81	1,87	1,16	2,80	0,67	0,11
Toledo	9,37	3,50	3,61	23,20	2,88	1,22	5,86	0,75	0,40
Valencia	24,52	1,08	2,23	23,94	3,17	1,00	2,65	0,56	0,41
Valladolid	4,71	1,46	7,74	25,18	1,24	1,03	4,99	0,71	0,22
Vizcaya	3,84	1,06	4,21	22,07	0,92	2,84	26,35	1,14	0,07
Zamora	3,79	2,28	12,77	26,65	1,48	1,16	6,23	0,83	0,28
Zaragoza	7,37	1,18	3,28	20,86	1,30	2,32	5,68	1,41	0,24
Ceuta	2,51	0,79	1,63	21,75	0,63	0,25	0,62	0,08	10,80
Melilla	3,33	0,99	1,36	8,54	1,59	0,49	1,19	0,30	7,30

EOH (ANEXO DE TABLAS) - año 2008 (6/10)

Datos provisionales

7. Distribución porcentual de las pernoctaciones en cada provincia según comunidad autónoma de procedencia

Datos por provincias

(Continúa)

Provincias	Total	Andalucía	Aragón	Asturias (P. de)	Balears (Illes)	Canarias	Cantabria	Castilla y León	Castilla-La Mancha	Cataluña
TOTAL	100	17,81	2,70	2,53	1,82	3,07	1,31	5,11	3,64	15,13
Álava	100	8,87	3,12	3,04	0,56	0,74	2,29	8,64	2,14	14,63
Albacete	100	8,64	0,98	0,98	0,89	0,45	0,38	2,93	25,19	7,41
Alicante	100	6,07	2,43	3,21	0,85	0,51	1,30	6,89	6,05	5,98
Almería	100	46,65	1,39	0,96	0,68	0,41	0,65	2,24	3,85	8,20
Asturias	100	8,64	1,77	11,66	1,47	1,81	3,17	9,23	2,75	7,43
Ávila	100	11,60	1,46	2,65	0,88	1,93	1,26	13,60	5,06	6,29
Badajoz	100	26,37	1,06	1,72	0,57	0,99	0,75	4,55	4,04	6,29
Balears (Illes)	100	20,36	1,35	1,61	11,87	1,27	1,02	1,90	1,88	18,73
Barcelona	100	8,93	2,85	1,87	2,70	2,45	1,29	2,72	2,01	39,64
Burgos	100	6,08	2,63	3,94	0,80	0,76	3,04	19,48	3,25	10,79
Cáceres	100	17,25	1,12	2,24	0,97	0,84	1,53	5,44	4,04	6,71
Cádiz	100	49,07	1,11	1,17	0,69	0,89	0,63	3,70	2,92	4,35
Cantabria	100	6,09	3,51	5,47	0,72	1,43	6,55	11,88	4,21	9,07
Castellón	100	4,67	5,28	1,04	0,86	0,86	0,81	5,37	6,44	14,84
Ciudad Real	100	16,50	1,06	1,64	0,53	0,74	0,83	3,38	19,37	6,87
Córdoba	100	44,86	1,44	0,86	0,81	0,95	0,56	2,95	3,29	8,52
Coruña (A)	100	6,75	1,24	4,84	1,19	1,57	1,14	5,80	2,47	7,94
Cuenca	100	9,38	1,85	1,55	0,75	0,73	1,04	4,46	15,93	9,44
Girona	100	5,90	1,71	0,80	0,93	1,03	0,51	1,78	1,35	67,74
Granada	100	47,55	0,90	1,66	0,97	1,08	0,43	2,69	2,66	7,68
Guadalajara	100	8,25	3,31	1,35	0,48	0,83	1,56	5,40	22,54	9,65
Guipúzcoa	100	5,96	3,89	2,42	1,07	1,10	1,52	6,29	1,73	21,14
Huelva	100	51,69	0,72	1,08	0,87	0,99	0,60	3,81	3,00	4,95
Huesca	100	4,50	19,07	1,96	1,31	1,26	1,13	3,48	1,71	21,05
Jaén	100	49,44	0,77	0,60	0,82	0,66	0,42	2,25	3,46	7,65
León	100	4,21	1,38	11,03	0,93	1,18	3,05	22,02	2,40	6,67
Lleida	100	2,90	2,19	1,07	1,17	0,71	0,61	1,53	1,18	63,42
Lugo	100	3,43	0,69	7,85	0,56	0,78	1,81	5,92	1,94	5,87
Madrid	100	15,52	2,67	3,20	2,03	4,02	2,14	5,09	3,30	13,83
Málaga	100	50,75	1,46	1,13	1,35	2,22	0,58	4,01	2,77	5,72
Murcia	100	12,30	1,60	1,45	1,27	1,19	0,99	4,58	7,28	8,93
Navarra	100	7,05	4,69	2,57	1,01	1,61	2,24	5,12	2,37	16,61
Ourense	100	2,81	0,48	3,36	0,20	0,45	0,62	6,20	1,22	3,88
Palencia	100	6,21	1,32	6,69	0,67	0,56	4,77	21,24	2,49	8,27
Palmas (Las)	100	6,57	0,62	1,46	1,47	20,53	0,65	1,41	0,97	7,63
Pontevedra	100	7,67	1,84	6,67	1,35	1,93	1,67	9,45	3,38	6,23
Rioja (La)	100	6,85	5,98	3,34	0,96	1,31	3,04	6,54	3,54	16,39
Salamanca	100	11,02	1,72	7,33	0,98	1,23	2,04	18,18	3,43	5,16
S. C. Tenerife	100	11,90	0,99	1,37	1,17	16,69	0,79	2,42	1,45	6,97
Segovia	100	8,45	2,46	3,33	0,93	1,50	2,17	13,25	4,24	6,87
Sevilla	100	39,94	1,50	1,16	1,09	1,99	0,86	2,69	2,51	9,78
Soria	100	4,12	5,99	4,81	0,44	0,60	1,27	21,80	4,11	13,07
Tarragona	100	4,38	7,97	1,28	1,27	0,98	1,05	2,21	2,45	49,98
Teruel	100	3,81	18,30	1,13	0,78	0,40	0,55	2,08	3,11	18,33
Toledo	100	13,69	2,34	1,82	0,66	0,95	1,19	6,07	16,11	7,24
Valencia	100	8,57	2,43	1,57	1,58	1,57	0,94	4,47	6,74	12,46
Valladolid	100	8,20	1,91	3,90	0,76	1,67	2,50	22,52	3,00	7,27
Vizcaya	100	5,20	2,66	2,92	1,33	1,48	1,90	5,96	2,21	15,52
Zamora	100	5,45	1,02	5,37	0,30	0,78	2,06	19,09	3,11	8,87
Zaragoza	100	7,75	14,59	1,69	0,97	1,15	1,44	6,12	3,00	20,47
Ceuta	100	55,67	0,45	0,47	0,93	0,36	0,70	2,25	1,25	3,05
Melilla	100	68,77	0,39	0,89	0,42	0,92	0,20	0,93	1,55	3,20

EOH (ANEXO DE TABLAS) - año 2008 (7/10)

Datos provisionales

7. Distribución porcentual de las pernoctaciones en cada provincia según comunidad autónoma de procedencia

Datos por provincias

(conclusión)

Provincias	Comunitat Valenciana	Extremadura	Galicia	Madrid	(C. de)	Murcia (Región de)	Navarra (C. Foral de)	País Vasco	Rioja (La)	Ceuta y Melilla
TOTAL	8,35	1,85	5,15	22,31		1,96	1,32	4,72	0,73	0,48
Álava	4,85	0,72	5,39	19,65		0,92	2,33	21,13	0,88	0,11
Albacete	20,81	1,11	1,90	19,16		6,72	0,70	1,41	0,24	0,10
Alicante	24,20	1,49	2,55	26,02		2,28	1,89	6,84	1,31	0,12
Almería	8,12	0,93	1,26	15,41		6,55	0,65	1,55	0,18	0,31
Asturias	4,65	1,50	11,12	24,13		1,16	1,26	7,18	0,88	0,17
Ávila	6,40	2,90	4,65	34,58		1,93	0,65	3,31	0,54	0,32
Badajoz	6,53	15,70	3,23	21,93		1,44	0,68	3,55	0,34	0,26
Baleares (Illes)	7,95	0,71	2,73	22,84		0,74	0,40	2,72	0,54	1,38
Barcelona	6,61	0,87	3,06	15,78		1,36	1,33	4,39	0,80	1,35
Burgos	5,63	1,00	7,39	21,34		1,46	1,48	9,88	1,00	0,07
Cáceres	4,59	13,88	3,11	31,47		0,92	0,89	4,16	0,58	0,24
Cádiz	2,60	3,45	1,68	20,95		0,92	0,86	3,92	0,38	0,70
Cantabria	5,73	1,19	4,88	22,77		1,30	2,69	10,28	2,16	0,07
Castellón	20,71	1,22	1,73	27,36		1,26	2,20	4,14	1,13	0,06
Ciudad Real	9,41	3,01	2,01	27,27		2,92	0,85	2,95	0,49	0,18
Córdoba	6,01	2,39	1,54	20,48		2,01	0,62	1,98	0,34	0,40
Coruña (A)	3,87	1,00	39,57	16,77		1,19	0,56	3,61	0,40	0,10
Cuenca	17,27	1,94	2,87	24,18		4,20	1,08	2,59	0,59	0,14
Girona	4,00	1,13	2,26	7,10		0,33	0,67	2,38	0,31	0,05
Granada	7,26	1,67	1,78	17,09		3,63	0,46	1,65	0,32	0,53
Guadalajara	7,95	4,05	3,84	25,72		1,30	0,73	2,19	0,76	0,07
Guipúzcoa	4,53	0,97	4,21	19,31		0,76	3,85	19,51	1,69	0,06
Huelva	3,44	7,35	2,54	14,80		0,72	0,40	2,48	0,20	0,36
Huesca	8,27	0,53	2,28	22,14		1,03	2,56	6,78	0,88	0,05
Jaén	8,97	1,22	1,32	15,78		3,94	0,44	1,67	0,23	0,37
León	3,40	0,99	14,66	19,30		1,19	1,20	5,58	0,72	0,09
Lleida	6,98	0,56	1,29	10,90		0,88	0,78	3,16	0,37	0,30
Lugo	2,49	0,98	44,82	16,39		0,91	0,95	3,87	0,65	0,12
Madrid	9,45	2,54	5,66	18,78		2,91	1,73	5,39	1,16	0,58
Málaga	2,72	2,89	1,71	16,74		1,46	0,46	2,63	0,31	1,09
Murcia	14,69	1,29	2,49	24,13		14,02	0,86	2,26	0,41	0,27
Navarra	6,86	1,28	4,01	17,69		1,13	10,51	13,90	1,26	0,09
Ourense	2,05	0,95	60,12	14,64		0,45	0,34	1,97	0,22	0,04
Palencia	5,16	1,40	7,85	19,59		1,14	1,65	9,79	1,17	0,03
Palmas (Las)	1,61	0,35	2,11	49,43		0,46	0,63	3,21	0,18	0,71
Pontevedra	4,46	1,35	26,62	17,94		1,23	1,24	5,90	0,83	0,24
Rioja (La)	7,37	0,88	4,50	17,39		1,49	2,99	14,16	3,16	0,12
Salamanca	4,77	4,36	5,22	24,36		1,47	1,41	6,33	0,85	0,13
S. C. Tenerife	2,59	0,57	2,36	45,46		0,42	0,68	3,57	0,38	0,23
Segovia	7,98	2,01	3,27	33,85		2,73	1,23	4,73	0,69	0,34
Sevilla	5,32	2,65	2,11	22,51		1,64	0,76	2,52	0,43	0,53
Soria	6,09	1,16	3,13	23,09		1,13	1,92	6,27	0,94	0,05
Tarragona	5,24	0,48	1,19	8,54		0,96	3,85	5,99	1,64	0,57
Teruel	32,23	0,68	1,55	11,14		1,90	0,98	2,43	0,51	0,09
Toledo	10,58	3,54	3,97	20,19		3,04	1,28	6,03	0,83	0,48
Valencia	23,72	1,14	2,56	24,98		2,52	1,00	2,74	0,66	0,34
Valladolid	4,94	1,68	7,86	25,39		1,23	0,99	5,09	0,75	0,33
Vizcaya	4,50	1,18	5,10	22,52		1,03	2,59	22,88	0,95	0,08
Zamora	3,52	2,35	13,04	25,40		1,31	0,95	6,29	0,89	0,18
Zaragoza	7,02	1,24	4,06	20,71		1,36	2,17	4,88	1,15	0,24
Ceuta	2,67	0,77	1,19	20,11		0,59	0,26	0,55	0,08	8,67
Melilla	3,26	0,98	0,80	8,35		1,36	0,39	1,04	0,17	6,37

EOH (ANEXO DE TABLAS) - año 2008 (8/10)

Datos provisionales

8. Viajeros y pernoctaciones según país de residencia

Datos por países

Países	Viajeros		Pernoctaciones	
	Total	%	Total	%
TOTAL	82.951.290	100,00	268.407.113	100,00
Residentes en España	47.181.939	56,88	113.011.484	42,10
Residentes en el extranjero	35.769.351	43,12	155.395.629	57,90
TOTAL residentes en el extranjero	35.769.351	100,00	155.395.629	100,00
TOTAL residentes en U.E. (sin España)	27.890.287	77,97	133.916.988	86,18
- Alemania	7.096.721	19,84	44.752.265	28,80
- Austria	315.623	0,88	1.318.707	0,85
- Bélgica	982.101	2,75	5.003.978	3,22
- Dinamarca	406.131	1,14	1.847.444	1,19
- Finlandia	242.572	0,68	1.010.452	0,65
- Francia	3.580.305	10,01	9.758.509	6,28
- Grecia	141.988	0,40	349.536	0,22
- Irlanda	618.322	1,73	2.662.302	1,71
- Italia	2.519.598	7,04	8.346.272	5,37
- Luxemburgo	72.235	0,20	354.936	0,23
- Países Bajos	1.380.999	3,86	6.329.086	4,07
- Polonia	308.364	0,86	1.362.436	0,88
- Portugal	1.298.283	3,63	3.510.612	2,26
- Reino Unido	7.593.521	21,23	41.579.792	26,76
- República Checa	175.928	0,49	898.528	0,58
- Suecia	612.465	1,71	3.036.164	1,95
- Resto de la UE*	545.138	1,52	1.795.962	1,16
Noruega	376.511	1,05	1.828.268	1,18
Rusia	546.754	1,53	3.040.785	1,96
Suiza	572.896	1,60	2.443.524	1,57
Resto de Europa	670.171	1,87	2.084.310	1,34
Japón	573.106	1,60	910.201	0,59
Estados Unidos	1.517.155	4,24	3.192.551	2,05
Resto de América	1.753.188	4,90	3.922.584	2,52
Países africanos	353.786	0,99	773.902	0,50
Resto del mundo	1.515.498	4,24	3.282.514	2,11

*Países incluidos en Resto de la UE: Bulgaria, Chipre, Eslovaquia, Eslovenia, Estonia, Hungría, Letonia, Lituania, Malta y Rumanía

9. Evolución en el año 2008: número de viajeros, pernoctaciones y estancia media

Meses	Número de viajeros			Número de pernoctaciones			Estancia media
	Total	Residentes en España	Residentes en el extranjero	Total	Residentes en España	Residentes en el extranjero	
TOTAL	82.951.290	47.181.939	35.769.351	268.407.113	113.011.484	155.395.629	3,24
Enero	4.300.067	2.673.150	1.626.916	12.644.196	5.629.288	7.014.908	2,94
Febrero	5.231.601	3.319.523	1.912.078	14.812.984	7.025.577	7.787.407	2,83
Marzo	6.607.370	4.094.147	2.513.223	19.179.709	9.507.492	9.672.217	2,90
Abril	6.622.204	3.734.496	2.887.708	19.198.607	8.431.188	10.767.418	2,90
Mayo	8.094.398	4.195.319	3.899.080	25.033.472	9.481.220	15.552.252	3,09
Junio	8.329.961	4.457.989	3.871.973	27.817.756	10.462.696	17.355.059	3,34
Julio	9.235.192	4.978.226	4.256.966	34.614.439	13.604.690	21.009.749	3,75
Agosto	9.954.128	5.578.487	4.375.641	37.922.603	16.813.251	21.109.352	3,81
Septiembre	8.338.528	4.411.450	3.927.078	29.286.215	11.183.806	18.102.409	3,51
Octubre	7.046.357	3.841.681	3.204.675	22.281.799	8.407.448	13.874.351	3,16
Noviembre	4.880.077	3.077.939	1.802.137	13.669.003	6.584.880	7.084.123	2,80
Diciembre	4.311.408	2.819.532	1.491.876	11.946.332	5.879.948	6.066.384	2,77

10. Evolución en el año 2008: establecimientos, plazas, grados de ocupación y personal empleado

Meses	Número de establecimientos estimados según la encuesta*	Número de plazas estimadas según la encuesta*	Grados de Ocupación		Total personal empleado*
			Por plazas**	Por plazas en fin de semana **	
TOTAL	14.684	1.338.210	53,56	58,03	200.543
Enero	12.436	1.006.969	40,27	41,87	154.981
Febrero	13.125	1.082.107	46,92	51,59	164.745
Marzo	14.089	1.205.309	50,79	56,57	181.575
Abril	14.654	1.291.252	49,21	53,64	190.163
Mayo	15.462	1.508.865	52,92	60,07	220.014
Junio	16.006	1.572.685	57,68	63,86	233.824
Julio	16.599	1.609.267	66,21	70,40	246.977
Agosto	16.461	1.613.528	71,89	72,16	250.064
Septiembre	16.088	1.591.092	60,27	64,97	238.775
Octubre	14.941	1.435.352	49,65	55,11	210.095
Noviembre	13.414	1.090.567	41,61	45,80	161.299
Diciembre	12.937	1.051.529	36,41	41,10	154.003

* Media anual.

** Grado de ocupación ponderado por plazas.

ÍNDICE DE PRECIOS HOTELEROS (IPH) ÍNDICE DE INGRESOS HOTELEROS (IIH) Año 2008 Datos Provisionales

Tasas de variación interanual por comunidades autónomas

Año 2008	Tasa media ponderada IPH	Tasa media ponderada IIH
TOTAL	1,1	2,0
Andalucía	-1,8	-0,4
Aragón	6,7	5,5
Asturias (Principado de)	1,3	3,3
Balears (Illes)	6,3	7,3
Canarias	0,4	-0,2
Cantabria	0,6	2,1
Castilla y León	-0,7	-0,6
Castilla-La Mancha	0,2	0,8
Cataluña	0,9	2,4
Comunidad Valenciana	0,7	1,7
Extremadura	-0,5	3,4
Galicia	-0,3	-0,3
Madrid (Comunidad de)	0,7	1,7
Murcia (Región de)	1,4	-0,1
Navarra (Comunidad Foral de)	0,3	2,2
País Vasco	-0,7	0,1
Rioja (La)	-0,1	3,0
Ceuta	11,2	7,4
Melilla	10,4	0,4

Las tasas de variación interanuales medias del año del IPH e IIH se han calculado como media de las tasas de variación interanuales del IPH e IIH, respectivamente, ponderadas por las habitaciones ocupadas cada mes.

Encuesta de Ocupación en Alojamientos Turísticos (Establecimientos hoteleros)

Diciembre 2008

Datos provisionales

1. Número de viajeros, pernoctaciones y estancia media según categoría del establecimiento

Categoría	Número de viajeros			Número de pernoctaciones			Estancia media
	Total	Residentes en España	Residentes en el extranjero	Total	Residentes en España	Residentes en el extranjero	
TOTAL	4.311.408	2.819.532	1.491.876	11.946.332	5.879.948	6.066.384	2,77
HOTELES: Estrellas oro							
Cinco	261.070	142.786	118.284	679.563	265.030	414.534	2,60
Cuatro	1.868.971	1.135.294	733.677	5.436.714	2.180.387	3.256.326	2,91
Tres	1.206.416	811.692	394.724	3.516.376	1.810.009	1.706.366	2,91
Dos	373.683	278.765	94.918	899.102	587.467	311.635	2,41
Una	139.474	105.841	33.632	317.004	213.363	103.641	2,27
HOSTALES: Estrellas plata							
Tres y dos	267.220	206.337	60.883	573.576	432.615	140.961	2,15
Una	194.574	138.815	55.759	523.997	391.077	132.920	2,69
Tasa interanual	-9,64	-8,00	-12,58	-10,56	-10,25	-10,85	-1,02
Tasa interanual acumulada	-1,74	-3,00	-0,04	-1,21	-3,07	0,20	0,55

2. Establecimientos, plazas, grados de ocupación y personal empleado según categoría del establecimiento

Categoría	Número establecimientos abiertos estimados según la encuesta	Número de plazas estimadas según la encuesta	Grado de ocupación			Total personal empleado
			Por plazas	Por plazas en fin de semana	Por habitaciones	
TOTAL	12.937	1.051.529	36,41	41,10	40,97	154.003
HOTELES: Estrellas oro						
Cinco	202	68.540	31,82	36,48	36,85	21.008
Cuatro	1.457	420.323	41,43	46,79	47,19	69.803
Tres	1.881	273.024	41,21	45,17	45,67	37.196
Dos	1.564	91.794	31,46	36,78	35,57	9.302
Una	974	39.476	25,81	30,03	29,54	3.774
HOSTALES: Estrellas plata						
Tres y dos	2.681	77.656	23,73	29,16	27,37	6.706
Una	4.178	80.717	20,90	23,12	26,39	6.214
Tasa interanual	2,03	2,26	-12,49	-14,58	-11,97	-3,80

3. Viajeros, pernoctaciones, estancia media, grados de ocupación y personal empleado

Datos por zonas y puntos turísticos

	Viajeros		Pernoctaciones		Grado ocup.			Estancia media	Total personal empleado
	Residentes en España	Residentes en el extranjero	Residentes en España	Residentes en el extranjero	Por plazas	Por plazas fin de semana	Por habitaciones		

Zonas turísticas con mayor grado de ocupación en el mes

Isla de Gran Canaria	35.691	127.125	112.752	947.704	63,61	65,32	75,26	6,51	9.297
Isla de Tenerife	67.266	164.773	270.041	1.320.176	61,20	63,54	69,76	6,85	15.345
Isla de La Gomera	1.572	4.290	3.281	23.575	51,43	36,71	42,55	4,58	362
Isla de Fuerteventura	10.225	63.381	35.467	469.360	49,66	49,05	56,71	6,86	5.298
Isla de Lanzarote	18.041	43.512	59.668	293.298	45,45	45,24	53,63	5,73	4.116
Costa de Barcelona	133.742	218.184	220.811	483.195	43,06	49,25	49,04	2,00	9.483
Costa Blanca	115.891	63.718	398.859	393.201	41,88	47,37	46,47	4,41	7.894
Isla de Mallorca	26.224	47.519	81.197	243.995	40,42	37,62	41,37	4,41	4.140

Zonas turísticas con mayor número de pernoctaciones en el mes*

Costa del Sol	109.912	82.037	280.163	402.100	33,13	32,32	35,74	3,55	9.258
Pirineo catalán	75.973	4.535	185.170	10.378	34,14	37,86	29,16	2,43	2.289
Costa Brava	42.677	28.528	116.464	77.472	29,09	38,02	34,77	2,72	2.622
Costa de Almería	40.041	5.947	120.233	28.867	24,73	28,04	31,99	3,24	1.597
Costa de la Luz de Cádiz	53.102	16.238	101.070	46.230	24,84	30,93	30,16	2,12	2.327
Pirineo Aragonés	48.142	1.957	130.290	4.540	35,94	49,06	31,87	2,69	1.465
Costa Daurada	53.060	16.334	90.820	41.349	27,82	26,15	26,77	1,90	1.577
Rías Baixas	39.610	9.715	84.142	22.151	22,95	26,65	26,57	2,15	1.900

Puntos turísticos con mayor grado de ocupación en el mes

Mogán	1.037	33.222	3.968	230.695	69,28	73,74	86,15	6,85	1.505
Arona	5.495	38.993	23.623	340.568	67,49	67,31	73,56	8,19	2.626
San Bartolomé de Tirajana	15.703	81.390	64.853	665.560	64,58	64,09	75,24	7,52	6.814
Adeje	16.315	69.751	80.682	603.438	63,64	65,42	72,68	7,95	6.876
Puerto de La Cruz	18.982	22.609	94.153	227.105	62,88	68,43	71,06	7,72	2.961
Monachil	16.830	4.613	45.118	12.725	62,73	60,67	56,03	2,70	542
Benasque	8.300	87	25.931	281	58,26	60,91	36,31	3,12	219
Sallent de Gállego	11.179	128	34.637	303	57,91	78,47	45,26	3,09	265
Naut Aran	9.921	893	32.005	2.822	57,05	60,10	53,63	3,22	367
Pájara	4.386	39.815	23.666	326.578	56,64	56,59	63,88	7,92	3.504

Puntos turísticos con mayor número de pernoctaciones en el mes*

Madrid	324.715	220.794	564.598	464.171	45,98	58,95	53,66	1,89	12.387
Barcelona	131.720	217.753	217.204	482.036	43,07	49,31	49,01	2,00	9.452
Benidorm	58.180	40.586	278.848	320.120	53,98	61,43	58,76	6,06	4.818
Palma de Mallorca	22.441	29.888	78.999	134.434	42,78	37,89	42,83	4,08	2.457
Sevilla	68.798	45.379	119.193	89.406	39,64	47,84	46,23	1,83	2.700
Granada	67.339	29.231	127.295	50.648	44,35	67,96	49,84	1,84	1.747
Torremolinos	23.837	14.538	85.227	86.013	40,07	44,25	45,33	4,46	1.670
Valencia	60.343	28.292	108.746	59.294	30,93	39,57	37,97	1,90	2.844
Yaiza	7.239	26.123	20.762	146.009	47,09	48,92	56,55	5,00	2.181
Benalmádena	15.528	14.063	40.834	87.301	39,35	38,70	44,28	4,33	1.106

*Sin considerar los incluidos en la tabla anterior, por aparecer también con mayor grado de ocupación.

4. Viajeros, pernoctaciones, estancia media

Datos por comunidades autónomas y provincias

Provincias	Número de viajeros			Número de pernoctaciones			Estancia media
	Total	Residentes en España	Residentes en el extranjero	Total	Residentes en España	Residentes en el extranjero	
TOTAL	4.311.408	2.819.532	1.491.876	11.946.332	5.879.948	6.066.384	2,77
Andalucía	781.393	552.119	229.274	1.903.751	1.155.898	747.853	2,44
Almería	50.081	43.496	6.585	155.825	125.627	30.198	3,11
Cádiz	95.921	74.543	21.378	197.438	135.564	61.874	2,06
Córdoba	53.402	39.330	14.072	94.363	71.339	23.024	1,77
Granada	150.909	111.332	39.576	319.393	233.247	86.146	2,12
Huelva	34.028	27.509	6.519	76.444	53.869	22.575	2,25
Jaén	32.049	29.730	2.320	57.701	54.041	3.660	1,80
Málaga	217.619	130.009	87.610	734.784	315.722	419.063	3,38
Sevilla	147.385	96.171	51.214	267.804	166.490	101.314	1,82
Aragón	146.060	133.023	13.037	312.789	285.575	27.214	2,14
Huesca	57.580	54.996	2.584	150.452	143.941	6.511	2,61
Teruel	23.768	23.235	533	45.277	43.992	1.285	1,90
Zaragoza	64.713	54.792	9.921	117.060	97.642	19.419	1,81
Asturias (Principado de)	68.844	64.200	4.644	133.573	120.566	13.007	1,94
Baleares (Illes)	86.513	36.243	50.269	358.774	107.137	251.637	4,15
Canarias	546.452	137.620	408.832	3.588.769	492.239	3.096.530	6,57
Palmas (Las)	297.975	63.957	234.018	1.918.248	207.887	1.710.361	6,44
Santa Cruz de Tenerife	248.478	73.663	174.814	1.670.521	284.352	1.386.169	6,72
Cantabria	41.628	35.535	6.093	87.580	76.960	10.619	2,10
Castilla y León	251.504	221.889	29.615	428.348	377.465	50.883	1,70
Ávila	18.006	16.363	1.643	31.635	28.674	2.961	1,76
Burgos	36.740	30.443	6.297	58.449	48.978	9.470	1,59
León	42.791	40.085	2.706	74.249	68.598	5.651	1,74
Palencia	13.156	11.895	1.261	22.341	20.058	2.283	1,70
Salamanca	52.475	42.493	9.982	97.502	80.998	16.504	1,86
Segovia	24.082	22.245	1.837	37.860	34.875	2.985	1,57
Soria	9.738	9.149	589	19.766	18.773	993	2,03
Valladolid	40.903	36.612	4.291	65.837	57.638	8.199	1,61
Zamora	13.613	12.605	1.009	20.708	18.872	1.836	1,52
Castilla-La Mancha	134.190	118.734	15.457	226.340	200.297	26.044	1,69
Albacete	20.525	19.255	1.270	37.850	35.580	2.270	1,84
Ciudad Real	28.540	25.423	3.117	49.226	42.685	6.541	1,72
Cuenca	21.283	19.998	1.285	36.399	34.355	2.044	1,71
Guadalajara	18.543	16.374	2.169	31.277	28.091	3.187	1,69
Toledo	45.299	37.683	7.616	71.588	59.585	12.002	1,58
Cataluña	689.061	385.212	303.849	1.444.794	761.124	683.670	2,10
Barcelona	455.721	205.420	250.301	902.113	356.525	545.588	1,98
Girona	90.186	58.529	31.657	233.155	148.215	84.940	2,59
Lleida	73.762	68.204	5.558	177.359	165.565	11.794	2,40
Tarragona	69.393	53.060	16.334	132.168	90.820	41.349	1,90
Comunitat Valenciana	387.627	274.800	112.826	1.254.425	752.537	501.888	3,24
Alicante	191.695	126.234	65.462	813.516	415.945	397.571	4,24
Castellón	45.889	36.826	9.062	111.121	86.746	24.375	2,42
Valencia	150.043	111.740	38.303	329.788	249.846	79.942	2,20
Extremadura	69.687	62.493	7.194	124.020	111.990	12.030	1,78
Badajoz	34.712	30.560	4.152	63.005	56.308	6.698	1,82
Cáceres	34.975	31.933	3.042	61.014	55.682	5.332	1,74
Galicia	174.517	149.957	24.560	368.131	314.736	53.395	2,11
Coruña (A)	74.381	63.374	11.006	166.051	142.043	24.008	2,23
Lugo	23.310	21.536	1.774	41.228	36.555	4.673	1,77
Ourense	21.733	20.289	1.444	40.448	37.753	2.695	1,86
Pontevedra	55.093	44.758	10.335	120.404	98.386	22.018	2,19
Madrid (Comunidad de)	672.679	433.145	239.534	1.235.391	732.071	503.320	1,84
Murcia (Región de)	61.465	52.026	9.438	115.270	95.651	19.619	1,88
Navarra (Comunidad Foral de)	33.828	29.890	3.938	65.431	57.088	8.343	1,93
País Vasco	128.994	99.194	29.800	228.498	173.548	54.949	1,77
Álava	17.478	14.327	3.151	32.525	26.515	6.010	1,86
Guipúzcoa	49.555	37.062	12.494	92.444	70.358	22.085	1,87
Vizcaya	61.961	47.805	14.156	103.529	76.675	26.854	1,67
Rioja (La)	28.418	26.536	1.883	49.310	46.479	2.831	1,74
Ceuta	5.253	4.261	992	11.742	10.220	1.522	2,24
Melilla	3.294	2.654	639	9.396	8.365	1.031	2,85

5. Establecimientos, plazas, grados de ocupación y personal empleado

Datos por comunidades autónomas y provincias

Provincias	Número esta- blecimientos abiertos esti- mados según la encuesta	Número de plazas estima- das según la encuesta	Grado de ocupación			Total personal empleado
			Por plazas	Por plazas en fin de semana	Por habita- ciones	
TOTAL	12.937	1.051.529	36,41	41,10	40,97	154.003
Andalucía	2.176	201.584	30,28	35,29	33,93	26.829
Almería	162	20.663	24,16	27,45	30,82	1.818
Cádiz	343	26.113	24,31	30,54	28,29	3.521
Córdoba	187	9.460	31,66	45,51	37,54	1.176
Granada	369	27.001	37,65	52,09	40,27	3.634
Huelva	136	12.202	20,10	24,06	23,55	1.224
Jaén	192	8.625	21,50	24,55	22,22	1.208
Málaga	482	72.844	32,45	31,96	34,43	10.637
Sevilla	306	24.677	34,82	43,45	40,74	3.611
Aragón	739	35.862	27,83	35,95	29,30	4.658
Huesca	303	14.559	32,75	43,03	29,41	1.745
Teruel	192	6.231	23,28	28,52	23,67	774
Zaragoza	243	15.073	24,96	32,11	31,38	2.140
Asturias (Principado de)	531	19.804	21,68	27,86	25,78	2.454
Balears (Illes)	170	29.430	39,28	36,69	40,46	4.520
Canarias	481	200.173	57,29	58,27	66,41	35.161
Palmas (Las)	228	110.424	55,41	56,01	65,06	18.711
Santa Cruz de Tenerife	253	89.750	59,60	61,07	68,05	16.450
Cantabria	271	12.176	23,07	30,09	25,54	1.789
Castilla y León	1.328	56.200	24,49	31,69	27,77	7.452
Ávila	109	4.788	21,22	30,94	22,40	555
Burgos	203	8.628	21,80	27,23	27,71	1.070
León	270	10.239	23,35	28,84	26,42	1.088
Palencia	92	3.434	20,91	21,71	23,69	385
Salamanca	220	9.944	31,48	40,88	30,40	1.400
Segovia	114	5.076	23,83	34,70	26,87	769
Soria	92	3.167	20,06	23,26	21,49	426
Valladolid	138	7.642	27,69	35,84	35,65	1.214
Zamora	90	3.282	20,27	29,27	25,37	545
Castilla-La Mancha	784	31.358	23,19	28,46	26,95	3.847
Albacete	125	5.109	23,86	26,71	28,96	595
Ciudad Real	185	7.321	21,65	25,73	27,57	875
Cuenca	147	5.020	23,30	25,71	25,07	626
Guadalajara	138	4.854	20,60	23,08	23,26	443
Toledo	189	9.053	25,38	35,96	28,31	1.308
Cataluña	1.633	134.470	34,45	38,50	38,95	19.754
Barcelona	766	76.929	37,66	41,99	44,27	13.028
Girona	401	25.620	28,99	37,87	33,70	3.248
Lleida	311	16.643	34,07	36,60	31,28	1.902
Tarragona	155	15.277	27,82	26,15	26,77	1.577
Comunitat Valenciana	929	112.753	35,72	40,46	40,30	14.807
Alicante	419	64.977	40,18	45,76	44,78	8.300
Castellón	155	12.452	28,68	33,03	32,96	1.396
Valencia	356	35.324	30,00	33,55	34,54	5.111
Extremadura	365	16.742	23,79	30,21	25,20	2.521
Badajoz	152	7.947	25,49	30,00	27,49	1.192
Cáceres	213	8.795	22,26	30,40	23,08	1.329
Galicia	1.360	54.118	21,87	26,23	26,94	6.416
Coruña (A)	577	22.873	23,39	28,16	30,61	2.527
Lugo	270	8.234	16,11	19,54	18,83	888
Ourense	183	6.097	21,24	25,64	26,28	742
Pontevedra	329	16.913	22,86	27,10	26,16	2.258
Madrid (Comunidad de)	1.224	94.719	41,85	52,92	48,89	15.456
Murcia (Región de)	179	13.695	27,05	29,01	29,85	2.074
Navarra (Comunidad Foral de)	234	9.686	21,72	22,91	27,83	1.228
País Vasco	386	21.617	33,92	43,24	39,92	3.852
Álava	66	3.248	32,13	36,13	36,45	501
Guipúzcoa	185	8.360	35,43	47,84	39,37	1.477
Vizcaya	135	10.009	33,23	41,71	41,52	1.874
Rioja (La)	123	5.455	29,03	38,78	30,35	867
Ceuta	13	855	43,70	45,96	47,15	166
Melilla	10	832	35,43	50,98	45,38	151

6. Distribución porcentual de los viajeros españoles en cada provincia según comunidad autónoma de procedencia

Datos por provincias

(Continúa)

Provincias	Total	Andalucía	Aragón	Asturias (P. de)	Balears (Illes)	Canarias	Cantabria	Castilla y León	Castilla-La Mancha	Cataluña
TOTAL	100	17,93	2,55	2,39	1,74	2,64	1,35	4,74	3,45	15,70
Álava	100	6,22	3,31	2,71	0,69	1,14	1,75	7,26	3,25	11,31
Albacete	100	7,41	1,43	0,78	0,96	0,56	0,63	3,29	27,08	6,41
Alicante	100	5,64	1,36	1,03	1,22	0,81	0,62	3,25	4,65	8,11
Almería	100	49,34	0,44	0,85	0,73	0,30	0,16	0,96	1,55	8,17
Asturias	100	2,99	1,69	22,41	2,45	1,52	4,43	8,53	1,28	4,45
Ávila	100	10,24	1,45	2,88	1,81	1,73	0,92	12,09	5,44	3,93
Badajoz	100	27,32	0,86	1,52	0,90	0,57	0,83	3,84	4,46	4,07
Balears (Illes)	100	16,51	1,50	2,84	25,09	0,48	0,32	0,54	3,94	21,93
Barcelona	100	6,67	2,81	1,30	3,37	1,72	1,31	2,11	1,82	42,80
Burgos	100	5,52	1,91	3,37	0,71	0,98	3,35	20,70	4,15	9,53
Cáceres	100	17,94	0,83	1,13	0,91	0,53	0,78	6,14	5,29	6,37
Cádiz	100	65,37	0,60	0,54	1,05	0,61	0,59	1,83	2,21	4,83
Cantabria	100	2,93	2,32	7,54	0,90	0,98	13,09	10,20	2,05	8,50
Castellón	100	7,12	3,21	1,48	0,70	0,74	0,44	3,05	3,05	23,39
Ciudad Real	100	14,92	1,29	1,50	0,91	1,02	0,67	3,37	19,82	7,01
Córdoba	100	48,02	1,19	0,47	0,46	0,74	0,44	2,77	3,33	6,66
Coruña (A)	100	4,19	1,07	5,52	1,60	0,94	1,34	5,28	1,61	6,65
Cuenca	100	8,06	2,03	0,93	0,78	0,63	0,46	5,99	15,26	8,27
Girona	100	2,19	0,68	0,14	1,39	0,77	0,58	0,74	0,92	83,19
Granada	100	54,25	0,60	0,64	1,40	0,72	0,25	1,95	1,95	5,69
Guadalajara	100	8,34	2,82	0,62	0,57	1,13	0,62	4,33	21,18	10,17
Guipúzcoa	100	3,33	3,62	2,46	1,22	0,65	1,67	7,08	1,59	17,73
Huelva	100	64,36	0,79	0,61	1,12	0,58	0,22	2,27	2,71	3,73
Huesca	100	1,45	16,44	1,65	0,87	1,02	1,29	4,05	2,34	15,62
Jaén	100	55,63	0,58	0,40	0,40	0,71	0,42	1,77	3,65	4,33
León	100	4,89	1,43	11,39	1,17	0,54	2,33	21,99	2,33	4,53
Lleida	100	2,66	1,88	1,16	1,29	0,44	0,80	1,96	0,97	58,87
Lugo	100	1,71	0,65	8,62	0,75	0,49	2,19	6,16	1,68	4,15
Madrid	100	14,63	2,88	2,59	1,77	3,44	1,83	5,18	3,98	12,25
Málaga	100	65,63	0,94	0,64	0,68	0,70	0,29	1,38	1,43	4,61
Murcia	100	12,29	1,65	0,97	1,03	1,20	0,62	2,34	3,89	8,06
Navarra	100	4,32	4,36	1,62	0,83	0,38	2,13	5,01	2,00	15,44
Ourense	100	1,44	0,40	1,84	0,12	0,22	0,26	3,29	0,91	2,74
Palencia	100	2,42	1,49	4,89	0,71	0,45	6,26	26,21	2,33	9,39
Palmas (Las)	100	7,11	0,61	0,86	1,06	33,92	0,54	1,37	1,20	8,82
Pontevedra	100	3,51	0,92	3,50	1,23	0,68	1,31	8,82	1,61	5,27
Rioja (La)	100	3,05	5,43	2,81	1,72	1,10	1,93	6,86	4,05	18,57
Salamanca	100	8,75	1,41	2,19	1,12	1,11	2,70	14,62	4,44	3,28
S. C. Tenerife	100	14,33	0,72	0,68	0,65	24,33	0,65	1,92	1,04	6,10
Segovia	100	9,39	1,66	1,37	1,16	0,81	1,69	10,25	3,79	4,03
Sevilla	100	46,72	1,33	0,91	1,12	1,53	0,54	2,37	2,83	8,31
Soria	100	2,81	7,01	3,20	0,57	0,47	0,58	18,12	4,68	14,64
Tarragona	100	1,74	4,64	1,02	3,22	0,13	0,53	1,47	2,54	64,87
Teruel	100	1,29	13,29	0,29	1,35	0,11	0,28	0,95	2,46	16,05
Toledo	100	11,25	2,19	1,00	0,76	0,93	0,85	5,42	18,85	6,42
Valencia	100	9,77	2,14	1,11	2,10	0,74	0,56	1,95	3,47	16,28
Valladolid	100	6,67	2,04	3,75	0,55	1,11	2,66	26,60	2,89	5,97
Vizcaya	100	4,14	2,52	4,21	1,39	1,12	2,86	4,58	1,26	11,29
Zamora	100	3,45	0,80	5,89	0,53	0,24	2,13	19,14	2,42	4,26
Zaragoza	100	4,92	16,85	0,96	1,56	0,89	1,23	3,55	3,03	22,77
Ceuta	100	46,93	0,30	-	0,40	0,30	0,81	0,50	1,03	2,13
Melilla	100	54,93	0,00	0,00	0,63	1,06	0,39	0,29	5,76	2,12

6. Distribución porcentual de los viajeros españoles en cada provincia según comunidad autónoma de procedencia

Datos por provincias

(Conclusión)

Provincias	Comunitat Valenciana	Extremadura	Galicia	Madrid (C. de)	Murcia (Región de)	Navarra (C. Foral de)	País Vasco	Rioja (La)	Ceuta y Melilla
TOTAL	9,69	1,75	5,83	20,01	2,44	1,48	5,18	0,67	0,47
Álava	4,20	0,62	4,61	16,16	0,63	2,97	31,84	1,32	0,02
Albacete	22,18	1,68	2,04	16,54	6,32	0,85	1,62	0,14	0,06
Alicante	41,38	0,63	0,96	21,36	4,46	0,98	3,11	0,33	0,09
Almería	11,72	0,47	0,28	11,13	12,03	0,73	0,45	0,08	0,58
Asturias	1,50	0,46	14,47	23,84	0,44	0,68	8,11	0,73	0,01
Ávila	6,49	2,66	5,42	37,96	3,11	0,78	2,55	0,32	0,23
Badajoz	3,39	18,59	3,76	24,97	1,46	0,58	2,18	0,40	0,29
Balears (Illes)	6,22	0,15	3,59	14,47	0,31	0,02	1,97	0,05	0,05
Barcelona	7,75	0,82	3,16	16,47	1,28	1,71	3,68	0,71	0,52
Burgos	3,21	1,23	6,68	23,03	1,35	2,63	10,63	1,00	0,03
Cáceres	3,02	18,23	2,37	32,08	0,82	0,93	1,94	0,41	0,27
Cádiz	2,83	1,91	1,43	11,46	1,70	0,53	0,85	0,13	1,53
Cantabria	2,55	0,38	5,44	17,82	0,62	2,57	19,81	2,22	0,07
Castellón	33,02	0,64	2,26	15,48	2,71	0,36	1,81	0,33	0,19
Ciudad Real	9,01	2,11	1,73	29,13	3,31	1,16	2,09	0,44	0,51
Córdoba	5,80	2,43	1,05	21,55	2,65	0,40	1,28	0,35	0,40
Coruña (A)	2,83	0,75	48,65	15,71	0,45	0,44	2,61	0,28	0,06
Cuenca	19,12	2,35	1,65	25,67	5,14	1,24	1,83	0,54	0,04
Girona	3,15	0,16	1,21	3,70	0,29	0,19	0,67	0,02	0,02
Granada	9,52	0,95	1,02	14,38	4,54	0,22	1,10	0,08	0,75
Guadalajara	10,25	1,92	3,46	30,58	0,55	0,85	1,76	0,75	0,09
Guipúzcoa	2,75	0,81	4,04	19,57	0,39	5,39	26,57	1,13	0,02
Huelva	3,51	3,26	1,10	12,61	1,53	0,14	1,14	0,12	0,18
Huesca	5,46	0,49	1,64	29,01	0,65	3,43	13,11	1,37	0,09
Jaén	6,74	0,61	2,29	16,47	3,70	0,67	0,89	0,11	0,64
León	3,28	0,73	17,80	20,17	0,84	0,96	4,92	0,60	0,12
Lleida	5,32	0,39	2,77	14,14	0,57	1,04	4,68	0,47	0,61
Lugo	1,26	0,41	53,47	11,76	0,87	1,11	4,08	0,58	0,07
Madrid	9,82	2,95	4,42	21,15	3,00	2,14	6,21	1,28	0,48
Málaga	3,27	0,74	0,68	14,12	1,39	0,20	0,99	0,12	2,17
Murcia	20,24	0,92	2,10	17,02	24,82	0,68	1,33	0,50	0,33
Navarra	6,70	1,78	4,28	20,68	0,97	11,52	15,99	1,88	0,10
Ourense	1,35	0,24	69,51	14,44	0,43	0,57	2,03	0,22	0,00
Palencia	1,62	1,23	7,22	23,32	0,85	1,73	9,29	0,47	0,10
Palmas (Las)	1,62	0,17	1,73	38,07	0,20	0,37	2,19	0,12	0,04
Pontevedra	1,88	0,44	45,94	17,82	0,50	2,06	3,68	0,54	0,28
Rioja (La)	7,40	1,39	3,22	15,41	0,85	4,16	15,92	5,99	0,13
Salamanca	4,86	5,96	5,19	32,81	1,39	1,76	7,43	0,80	0,18
S. C. Tenerife	1,54	0,21	1,56	42,02	0,23	0,68	3,22	0,12	0,02
Segovia	7,39	0,69	3,51	44,06	2,98	1,07	4,23	0,49	1,43
Sevilla	4,78	2,64	1,46	20,01	1,24	0,86	2,42	0,27	0,68
Soria	4,65	0,71	2,68	25,40	1,08	3,30	8,25	1,79	0,06
Tarragona	8,49	0,33	1,01	5,47	0,88	1,44	1,74	0,33	0,15
Teruel	46,46	2,86	0,36	9,43	1,05	0,95	2,13	0,65	0,07
Toledo	9,03	3,13	3,40	26,79	2,53	1,17	5,38	0,80	0,09
Valencia	32,37	0,79	2,39	18,60	3,04	1,77	2,15	0,35	0,40
Valladolid	3,76	1,57	7,36	25,62	1,64	1,23	5,87	0,37	0,33
Vizcaya	2,77	0,50	3,07	19,30	0,37	3,71	35,93	0,96	0,00
Zamora	3,57	1,79	13,65	32,49	1,49	0,50	6,65	0,68	0,31
Zaragoza	7,78	0,81	2,82	21,02	1,03	2,96	6,44	1,24	0,16
Ceuta	2,35	0,61	1,85	23,15	0,41	-	0,21	-	19,01
Melilla	9,93	4,59	0,68	6,84	1,56	0,36	0,75	-	10,11

7. Distribución porcentual de las pernoctaciones en cada provincia según comunidad autónoma de procedencia

Datos por provincias

(Continúa)

Provincias	Total	Andalucía	Aragón	Asturias (P. de)	Balears (Illes)	Canarias	Cantabria	Castilla y León	Castilla-La Mancha	Cataluña
TOTAL	100	17,20	2,64	2,46	1,93	2,89	1,30	4,76	3,14	15,11
Álava	100	8,34	2,62	3,10	0,67	1,21	1,76	8,77	3,31	11,82
Albacete	100	8,16	1,30	1,04	1,08	0,66	0,83	2,91	25,06	6,36
Alicante	100	5,72	2,17	2,34	1,08	0,43	1,40	5,28	3,77	8,90
Almería	100	45,03	0,49	2,53	0,70	0,17	0,08	0,92	0,87	12,31
Asturias	100	3,08	1,70	18,28	3,55	2,05	3,83	7,60	1,49	6,16
Ávila	100	10,43	1,26	2,64	1,98	1,62	0,91	11,41	5,51	4,31
Badajoz	100	29,23	1,17	1,73	0,76	0,75	0,66	3,65	4,44	4,65
Balears (Illes)	100	21,45	4,28	2,01	21,33	1,46	0,16	3,84	2,61	18,80
Barcelona	100	7,31	2,67	1,41	3,38	2,10	1,41	2,39	1,82	40,49
Burgos	100	5,25	1,81	2,90	0,61	2,18	3,36	20,41	5,09	9,41
Cáceres	100	18,05	0,61	1,18	1,19	0,57	0,53	5,48	5,46	8,09
Cádiz	100	59,91	0,74	0,63	1,30	0,75	0,66	2,65	2,03	5,28
Cantabria	100	3,53	3,06	6,93	1,18	1,10	11,47	10,89	2,65	9,32
Castellón	100	8,89	3,03	1,05	0,38	1,25	0,43	2,97	2,76	20,62
Ciudad Real	100	16,71	1,18	1,34	1,06	1,05	0,55	3,07	17,56	7,21
Córdoba	100	43,05	1,47	0,56	0,76	0,69	0,41	2,97	3,64	7,68
Coruña (A)	100	4,29	0,83	4,53	1,73	0,98	1,02	5,19	1,92	5,79
Cuenca	100	8,98	1,97	1,49	0,80	0,51	0,53	6,26	15,45	7,85
Girona	100	6,64	0,64	0,78	1,10	1,70	1,45	0,61	1,27	72,76
Granada	100	49,63	0,69	0,93	2,17	0,75	0,29	2,47	1,88	6,02
Guadalajara	100	8,75	2,55	0,74	0,34	1,35	0,98	5,63	19,25	8,45
Guipúzcoa	100	4,77	3,87	2,89	2,03	0,88	1,40	6,40	1,62	19,04
Huelva	100	61,87	1,05	0,62	1,36	0,61	0,26	2,32	2,67	5,08
Huesca	100	1,27	14,39	2,08	1,32	1,71	1,15	4,38	2,67	13,33
Jaén	100	55,14	0,59	0,29	0,26	0,48	0,37	2,01	3,98	4,28
León	100	4,73	1,07	10,21	2,80	0,54	3,27	23,18	2,20	4,10
Lleida	100	2,32	1,44	1,75	1,53	0,45	1,14	2,15	1,17	51,75
Lugo	100	1,72	0,60	9,20	0,77	0,65	1,86	6,34	1,27	3,76
Madrid	100	15,83	2,58	2,85	1,87	4,44	1,92	5,29	3,65	12,61
Málaga	100	51,47	2,73	1,32	2,06	0,61	0,30	3,71	1,24	6,95
Murcia	100	11,76	1,78	1,12	0,91	1,22	0,68	2,63	4,63	8,27
Navarra	100	3,65	5,10	1,39	1,15	0,59	1,99	5,21	2,35	13,82
Ourense	100	1,04	0,38	1,54	0,17	0,18	0,20	3,66	1,22	2,45
Palencia	100	2,96	1,35	4,65	0,68	0,42	5,41	29,74	2,59	7,67
Palmas (Las)	100	7,28	0,63	1,35	0,76	24,79	0,62	1,36	1,81	8,63
Pontevedra	100	3,68	0,63	3,48	1,69	1,25	0,98	8,78	1,44	4,93
Rioja (La)	100	3,10	5,63	2,86	1,90	1,20	1,46	6,76	4,38	17,89
Salamanca	100	9,49	1,41	2,03	1,42	1,49	2,55	16,14	4,52	3,16
S. C. Tenerife	100	15,86	1,74	1,59	0,63	13,51	0,63	1,85	0,93	6,07
Segovia	100	9,95	1,96	1,52	0,90	0,69	1,70	10,71	3,82	4,01
Sevilla	100	41,52	1,40	1,07	1,36	1,89	0,50	2,67	3,26	9,15
Soria	100	2,94	6,86	5,79	0,73	0,22	0,55	24,04	4,79	13,93
Tarragona	100	1,98	4,93	0,84	3,45	0,13	0,70	1,42	2,45	62,52
Teruel	100	1,11	13,94	0,18	1,06	0,08	0,31	1,16	3,59	15,61
Toledo	100	12,22	2,81	1,30	0,68	1,21	1,06	5,64	17,26	6,84
Valencia	100	9,96	2,03	2,32	1,85	0,87	0,62	2,08	3,28	14,24
Valladolid	100	7,86	1,92	3,60	0,41	1,33	2,30	22,68	2,75	6,67
Vizcaya	100	5,60	2,49	4,23	1,62	1,33	2,63	4,85	1,62	11,73
Zamora	100	3,68	0,68	4,57	0,60	0,16	2,01	17,74	3,94	4,53
Zaragoza	100	5,15	17,94	0,87	1,97	1,11	1,02	3,40	2,90	22,75
Ceuta	100	55,05	0,36	-	0,58	0,27	1,52	0,31	2,32	1,59
Melilla	100	54,83	0,11	4,55	0,68	0,63	0,34	0,34	7,57	1,52

7. Distribución porcentual de las pernoctaciones en cada provincia según comunidad autónoma de procedencia

Datos por provincias

(Conclusión)

Provincias	Comunitat Valenciana	Extremadura	Galicia	Madrid (C. de)	Murcia (Región de)	Navarra (C. Foral de)	País Vasco	Rioja (La)	Ceuta y Melilla
TOTAL	9,57	1,51	6,33	21,28	2,17	1,54	5,13	0,63	0,39
Álava	4,18	0,60	5,68	16,60	0,94	2,04	27,15	1,20	0,02
Albacete	21,74	1,77	2,99	17,61	6,15	0,73	1,44	0,16	0,03
Alicante	28,81	0,62	2,13	24,91	2,45	1,70	7,62	0,61	0,06
Almería	11,09	0,78	1,39	10,24	9,76	1,43	1,82	0,11	0,27
Asturias	1,93	0,51	14,43	25,65	0,62	0,59	7,56	0,64	0,32
Ávila	6,90	2,55	5,16	38,17	3,32	0,74	2,59	0,22	0,26
Badajoz	3,73	16,00	4,27	24,03	1,86	0,61	1,77	0,42	0,28
Balears (Illes)	4,38	0,30	5,73	10,27	0,16	0,11	3,03	0,05	0,02
Barcelona	7,75	1,26	4,50	15,67	1,17	1,52	3,80	0,88	0,47
Burgos	3,38	1,14	7,44	24,12	1,19	2,31	8,60	0,77	0,03
Cáceres	3,22	15,45	1,86	33,36	0,78	1,54	1,91	0,30	0,40
Cádiz	3,34	1,78	1,46	13,26	1,82	2,11	0,92	0,14	1,21
Cantabria	2,81	0,39	4,90	20,71	0,70	2,02	15,90	2,38	0,05
Castellón	27,02	0,40	6,19	18,53	3,74	0,25	1,43	0,90	0,18
Ciudad Real	9,87	1,99	1,92	27,72	3,66	2,03	2,44	0,30	0,35
Córdoba	6,55	2,44	1,29	22,90	3,16	0,42	1,25	0,45	0,30
Coruña (A)	2,60	0,84	52,64	13,94	0,50	0,40	2,51	0,22	0,05
Cuenca	17,50	2,19	2,12	24,77	5,57	1,13	2,40	0,45	0,03
Girona	3,31	0,14	2,44	5,33	0,19	0,21	1,09	0,24	0,11
Granada	9,95	0,92	1,45	16,55	3,95	0,26	1,14	0,10	0,85
Guadalajara	11,22	3,66	4,25	28,76	0,59	0,62	1,66	1,09	0,12
Guipúzcoa	2,65	0,90	3,79	20,89	0,52	4,10	22,57	1,65	0,04
Huelva	3,91	3,03	1,01	12,66	1,71	0,27	1,22	0,09	0,27
Huesca	6,30	0,62	1,58	32,21	0,65	3,08	11,96	1,19	0,10
Jaén	6,60	0,90	2,16	17,11	3,86	0,69	0,71	0,07	0,50
León	2,63	0,81	19,10	18,45	0,74	0,77	4,75	0,58	0,07
Lleida	6,62	0,31	2,72	18,20	0,49	1,63	5,26	0,39	0,67
Lugo	1,02	0,37	53,03	12,85	0,52	1,08	4,20	0,73	0,04
Madrid	9,93	2,85	5,17	18,19	2,89	2,30	5,92	1,21	0,50
Málaga	4,34	0,66	1,65	16,47	1,69	0,27	2,93	0,19	1,41
Murcia	19,56	0,99	2,36	20,27	20,74	0,72	1,67	0,40	0,28
Navarra	6,13	1,51	4,68	19,54	1,11	14,81	14,96	1,93	0,08
Ourense	1,41	0,87	68,38	15,81	0,40	0,28	1,78	0,23	0,00
Palencia	3,07	0,87	7,79	22,92	0,68	1,67	7,15	0,27	0,11
Palmas (Las)	1,72	0,19	2,37	44,79	0,24	0,57	2,74	0,12	0,05
Pontevedra	2,85	0,43	45,88	17,13	0,79	2,01	3,40	0,38	0,28
Rioja (La)	6,97	1,52	2,81	16,91	0,82	3,57	16,35	5,74	0,11
Salamanca	5,19	5,85	5,04	30,17	1,49	1,57	7,54	0,81	0,14
S. C. Tenerife	1,31	0,20	2,67	47,87	0,23	0,61	4,09	0,19	0,01
Segovia	7,87	0,91	4,20	41,85	2,57	1,20	4,50	0,58	1,08
Sevilla	5,21	2,51	1,89	21,02	1,24	1,07	3,28	0,29	0,68
Soria	3,96	0,43	2,78	22,08	0,60	2,63	6,44	1,20	0,03
Tarragona	8,92	0,37	1,01	6,35	0,81	1,57	2,12	0,34	0,11
Teruel	42,84	1,97	0,38	11,60	3,06	0,85	1,58	0,61	0,06
Toledo	9,62	3,02	3,90	23,16	2,99	1,18	6,09	0,92	0,11
Valencia	33,08	0,63	4,19	17,19	2,36	2,40	2,26	0,25	0,38
Valladolid	3,93	1,63	7,12	27,59	1,44	1,17	6,66	0,42	0,52
Vizcaya	3,37	0,61	4,40	19,96	0,50	3,69	30,48	0,86	0,01
Zamora	3,17	1,81	13,77	30,78	2,18	0,39	9,24	0,52	0,23
Zaragoza	7,57	0,81	3,24	20,42	1,14	2,86	5,60	1,10	0,16
Ceuta	1,10	0,45	1,69	24,06	0,27	-	0,22	-	10,21
Melilla	8,30	5,85	0,34	5,54	1,93	0,14	0,68	-	6,67

8. Viajeros y pernoctaciones según país de residencia

Datos por países

Países	Viajeros		Pernoctaciones	
	Total	%	Total	%
TOTAL	4.311.408	100,00	11.946.332	100,00
Residentes en España	2.819.532	65,40	5.879.948	49,22
Residentes en el extranjero	1.491.876	34,60	6.066.384	50,78
TOTAL residentes en el extranjero	1.491.876	100,00	6.066.384	100,00
TOTAL residentes en U.E. (sin España)	1.118.087	74,95	5.158.850	85,04
- Alemania	243.804	16,34	1.655.479	27,29
- Austria	11.368	0,76	56.172	0,93
- Bélgica	39.017	2,62	221.327	3,65
- Dinamarca	16.898	1,13	89.168	1,47
- Finlandia	21.952	1,47	110.858	1,83
- Francia	140.988	9,45	309.731	5,11
- Grecia	8.179	0,55	20.773	0,34
- Irlanda	24.863	1,67	92.882	1,53
- Italia	122.919	8,24	315.942	5,21
- Luxemburgo	4.284	0,29	22.119	0,36
- Países Bajos	49.150	3,29	214.831	3,54
- Polonia	10.903	0,73	38.579	0,64
- Portugal	72.971	4,89	153.355	2,53
- Reino Unido	284.468	19,07	1.557.098	25,67
- República Checa	5.956	0,40	20.714	0,34
- Suecia	36.224	2,43	202.232	3,33
- Resto de la UE*	24.143	1,62	77.589	1,28
Noruega	18.131	1,22	105.933	1,75
Rusia	18.736	1,26	61.258	1,01
Suiza	18.628	1,25	62.363	1,03
Resto de Europa	33.980	2,28	90.393	1,49
Japón	39.193	2,63	61.831	1,02
Estados Unidos	65.065	4,36	136.795	2,25
Resto de América	86.614	5,81	190.910	3,15
Países africanos	21.622	1,45	45.092	0,74
Resto del mundo	71.821	4,81	152.960	2,52

*Países incluidos en Resto de la UE: Bulgaria, Chipre, Eslovaquia, Eslovenia, Estonia, Hungría, Letonia, Lituania, Malta y Rumanía

Índice de Precios Hoteleros (IPH)

Diciembre 2008

Datos provisionales

Índices generales de comunidades autónomas y TOTAL nacional

	Índice	Tasa de variación interanual
TOTAL	111,1	-2,6
Andalucía	103,5	-4,9
Aragón	129,4	-0,5
Asturias (Principado de)	104,6	-0,7
Baleares (Illes)	110,9	0,1
Canarias	113,9	-1,7
Cantabria	113,3	-1,3
Castilla y León	114,5	-3,0
Castilla-La Mancha	123,4	-1,3
Cataluña	116,1	-2,2
Comunitat Valenciana	107,1	-2,2
Extremadura	109,4	-2,6
Galicia	114,7	-1,5
Madrid (Comunidad de)	109,9	-4,2
Murcia (Región de)	110,7	-0,7
Navarra (Comunidad Foral de)	119,0	-2,6
País Vasco	108,5	-3,2
Rioja (La)	113,4	-2,0
Ceuta	134,6	9,8
Melilla	111,4	4,1

Índice de Ingresos Hoteleros (IIH)

Diciembre 2008

Datos provisionales

Índices generales de comunidades autónomas y nacional

	Índice	Tasa de variación interanual
TOTAL	118,7	-1,3
Andalucía	105,5	-2,1
Aragón	140,9	2,0
Asturias (Principado de)	111,3	-0,3
Baleares (Illes)	130,5	1,4
Canarias	111,6	-2,4
Cantabria	121,5	3,8
Castilla y León	125,6	-3,2
Castilla-La Mancha	127,7	-0,1
Cataluña	131,2	-0,3
Comunitat Valenciana	112,9	-0,3
Extremadura	125,1	2,6
Galicia	112,1	-2,2
Madrid (Comunidad de)	118,8	-4,5
Murcia (Región de)	109,9	-1,2
Navarra (Comunidad Foral de)	120,3	-0,1
País Vasco	102,9	-3,1
Rioja (La)	130,3	2,5
Ceuta	135,3	3,3
Melilla	133,6	1,3