

23 de enero de 2015

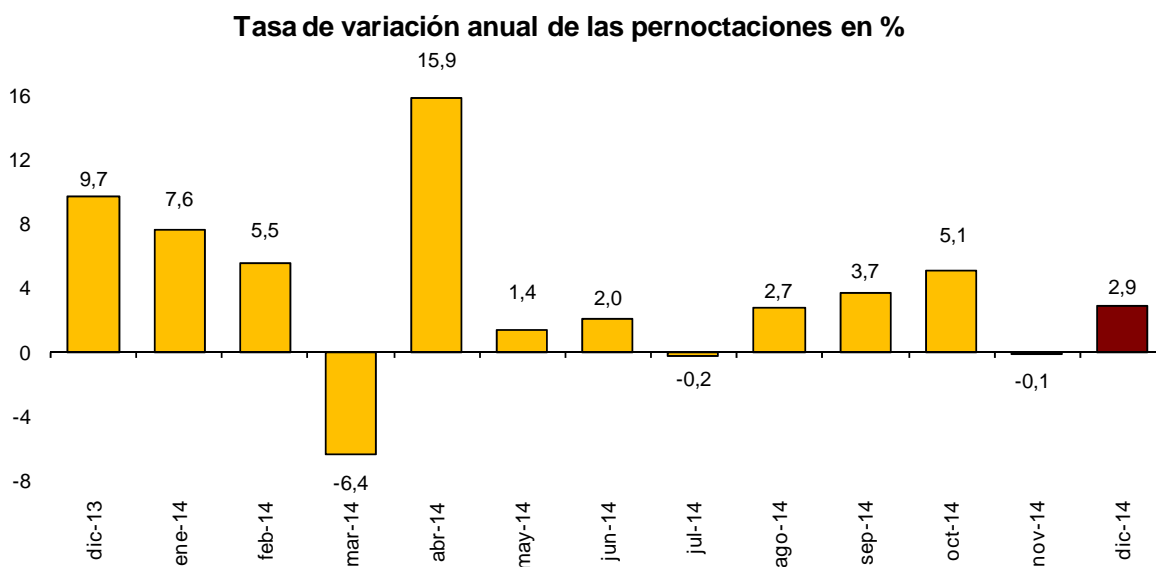
Coyuntura Turística Hotelera (EOH/IPH/IRSH)
Diciembre 2014 y año 2014. *Datos provisionales*

Las pernoctaciones en establecimientos hoteleros aumentan un 2,9% en diciembre respecto al mismo mes de 2013

Los hoteles facturan 72,6 euros de media por habitación ocupada en diciembre, lo que supone un incremento anual del 2,6%

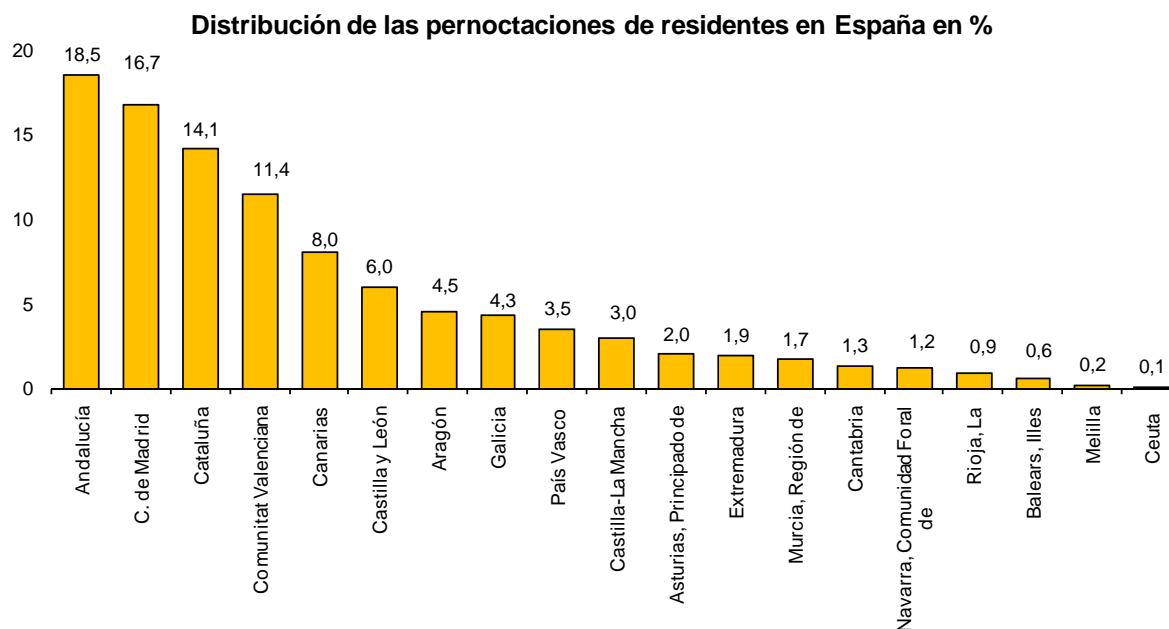
Durante el mes de diciembre se registran 13,9 millones de pernoctaciones en establecimientos hoteleros, un 2,9% más que en el mismo mes de 2013. Las pernoctaciones de viajeros residentes en España aumentan un 6,2% y las de no residentes un 0,6%.

La estancia media baja un 4,0% respecto a diciembre de 2013, situándose en 2,8 pernoctaciones por viajero.

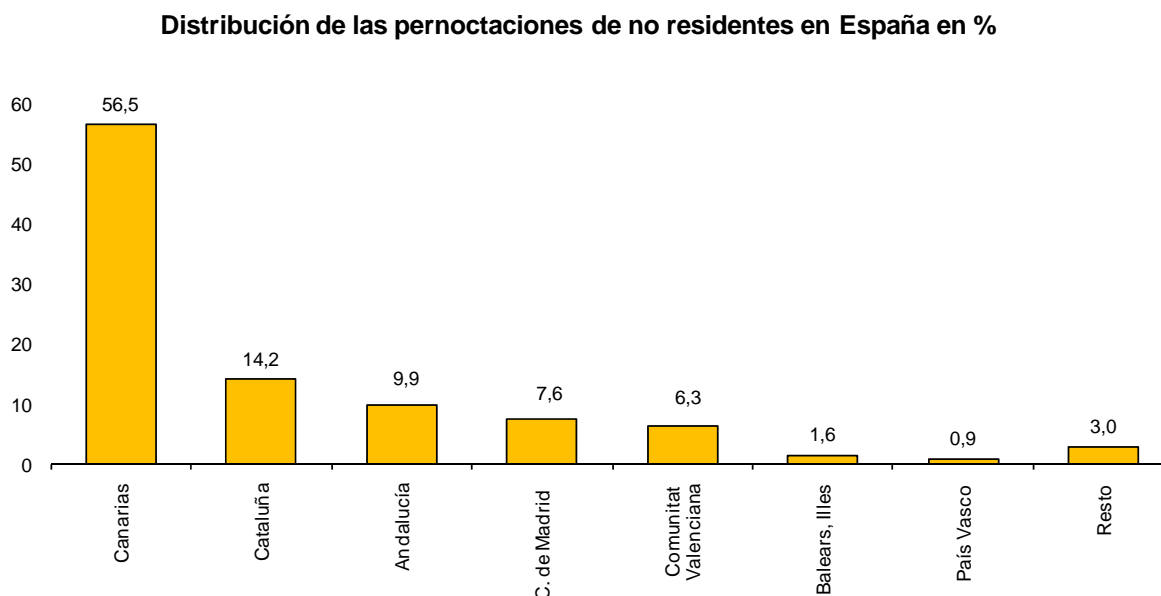


Destinos

Andalucía, Comunidad de Madrid, Cataluña y Comunitat Valenciana son los destinos principales de los viajeros residentes en España en diciembre, con tasas anuales de variación en el número de pernoctaciones del 6,6%, 17,1%, 6,7% y 3,3%, respectivamente.



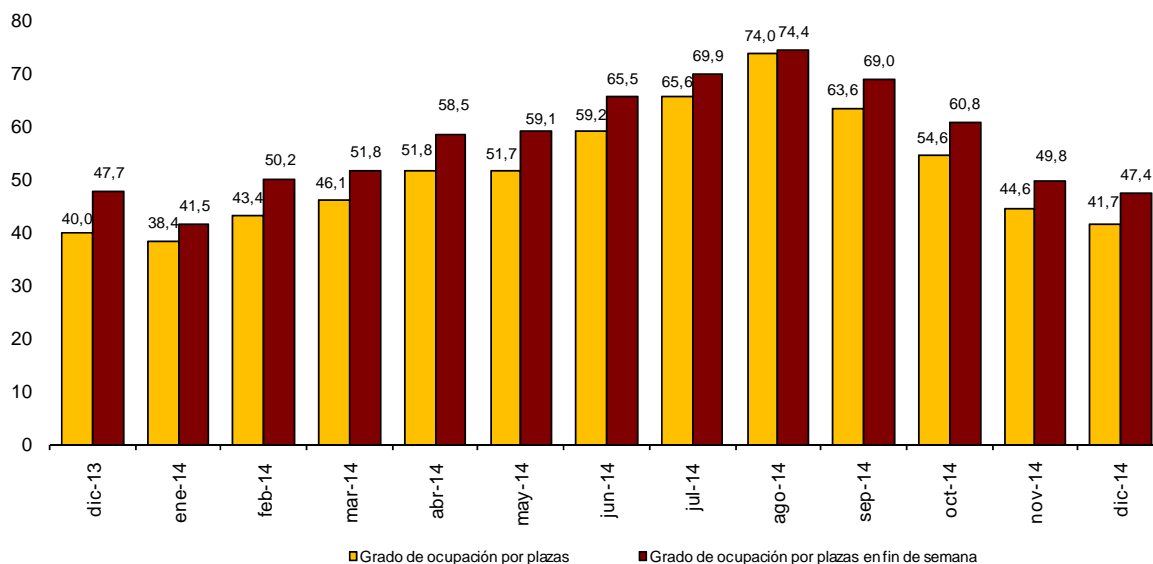
El principal destino de los viajeros no residentes es Canarias, con un 56,5% del total de pernoctaciones. En esta comunidad las pernoctaciones de extranjeros descienden un 3,1% en tasa anual. Los siguientes destinos son Cataluña (14,2% del total) y Andalucía (9,9%). En estas comunidades las pernoctaciones de no residentes crecen un 5,6% y un 15,1%, respectivamente.



Ocupación hotelera

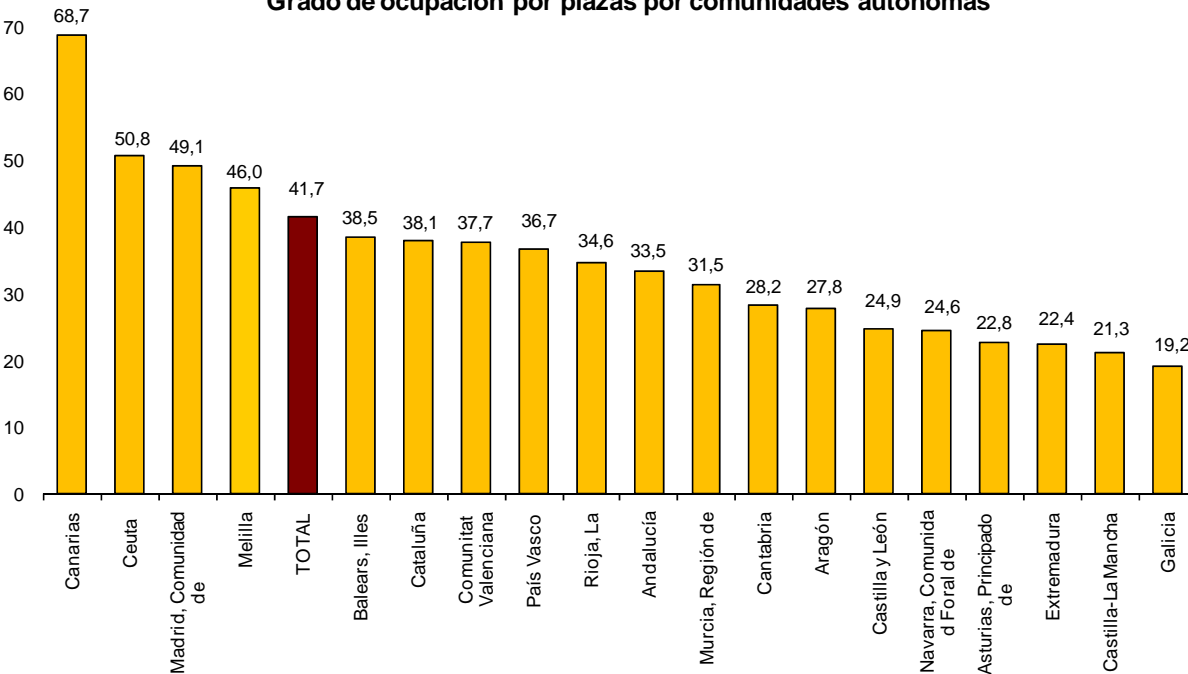
En diciembre se cubre el 41,7% de las plazas ofertadas, con un aumento anual del 4,1%. El grado de ocupación por plazas en fin de semana baja un 0,6% y se sitúa en el 47,4%.

Grado de ocupación por plazas y por plazas en fin de semana



Canarias presenta el mayor grado de ocupación por plazas durante diciembre (68,7%). Le siguen Comunidad de Madrid (49,1%) e Illes Balears (38,5%).

Grado de ocupación por plazas por comunidades autónomas



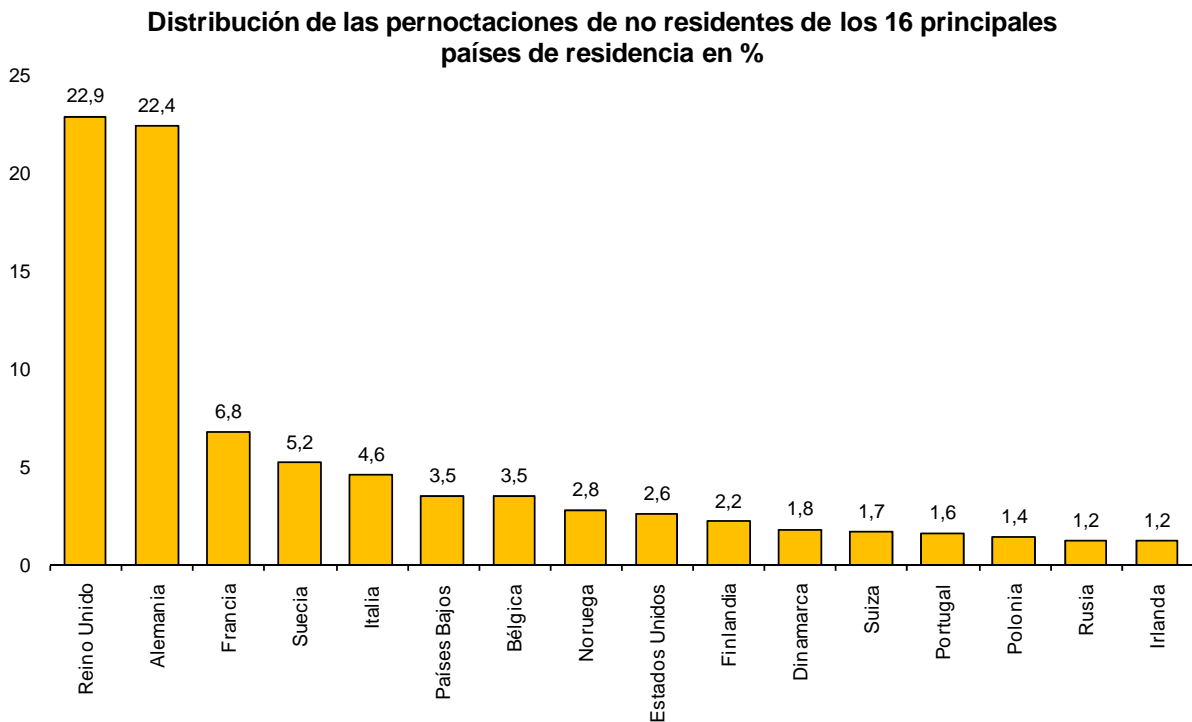
Por zonas turísticas, el Sur de Tenerife presenta en diciembre tanto el mayor grado de ocupación por plazas (74,0%), como el mayor grado de ocupación en fin de semana (75,0%). La isla de Tenerife registra el mayor número de pernoctaciones, con más de 1,9 millones.

Los puntos turísticos con más pernoctaciones son Madrid, Barcelona y San Bartolomé de Tirajana. Mogán alcanza el mayor grado de ocupación, tanto por plazas como en fin de semana (78,1% en ambos casos).

Pernoctaciones según el país de origen de los viajeros

Los viajeros procedentes de Reino Unido y Alemania concentran el 22,9% y el 22,4%, respectivamente, del total de pernoctaciones de no residentes en establecimientos hoteleros en diciembre. El mercado británico aumenta un 4,1%, mientras que el alemán baja un 3,8%.

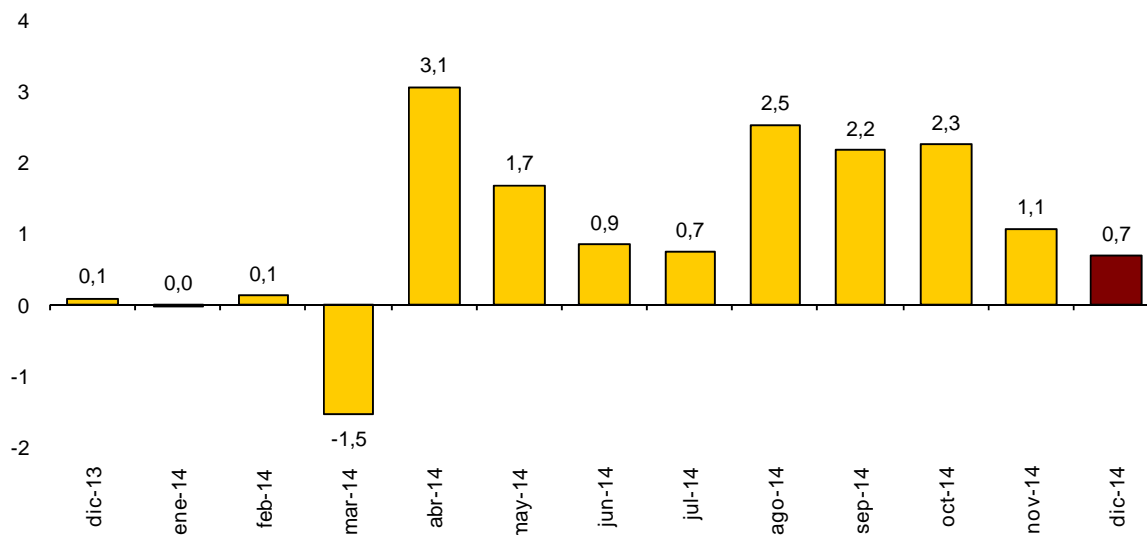
Las pernoctaciones de los viajeros procedentes de Francia, Suecia e Italia (los siguientes mercados emisores) registran unas tasas anuales del 11,4%, -10,4% y 11,9%, respectivamente.



Precios Hoteleros

La tasa anual del Índice de Precios Hoteleros (IPH) se sitúa en el 0,7% en diciembre, lo que supone 0,4 puntos menos que la del mes pasado y 0,6 puntos más que la registrada hace un año.

Índice de Precios Hoteleros. Tasa de variación anual



Canarias, Cataluña, Comunidad de Madrid y Andalucía son las comunidades con mayor ponderación en el IPH en diciembre (suponen el 78,6% del total). Los precios hoteleros suben un 1,4% en tasa anual en Canarias y un 0,3% en Comunidad de Madrid, mientras que bajan un 1,5% en Cataluña. En Andalucía, se mantienen.

Por categorías, los precios suben en los establecimientos de cuatro estrellas de oro (1,9%), tres estrellas de oro (1,8%) y tres y dos estrellas de plata (0,7%).

Por su parte, los precios bajan en los establecimientos de una estrella de plata (4,3%), cinco estrellas de oro (3,3%), una estrella de oro (2,7%) y dos estrellas de oro (1,4%).

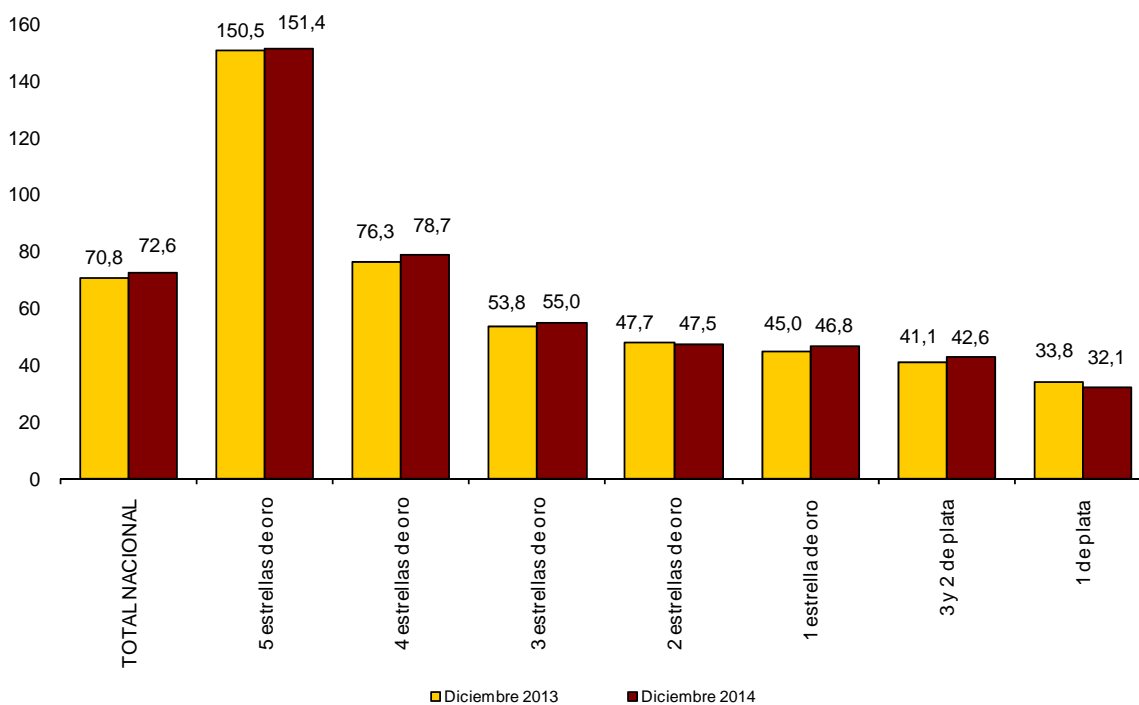
Rentabilidad del Sector Hotelero

La facturación media diaria de los hoteles por cada habitación ocupada (ADR) es de 72,6 euros en diciembre, lo que supone un aumento del 2,6% respecto al mismo mes de 2013.

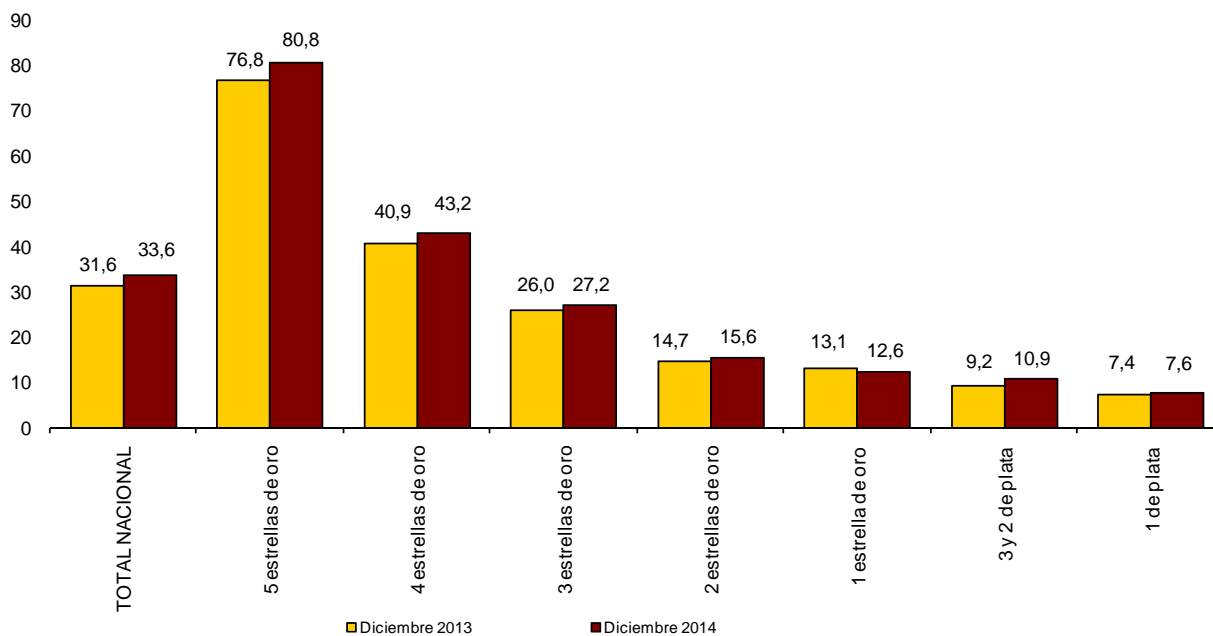
Por su parte el ingreso medio diario por habitación disponible (RevPAR), que está condicionado por la ocupación registrada en los establecimientos hoteleros, alcanza los 33,6 euros, con un incremento del 6,4%.

Por categorías, la facturación media es de 151,4 euros para los hoteles de cinco estrellas, de 78,7 euros para los de cuatro y de 55,0 euros para los de tres estrellas. Los ingresos por habitación disponible para estas mismas categorías son de 80,8, 43,2 y 27,2 euros, respectivamente.

Tarifa media aplicada por habitación ocupada según categorías, en euros



Ingreso medio por habitación disponible según categorías, en euros

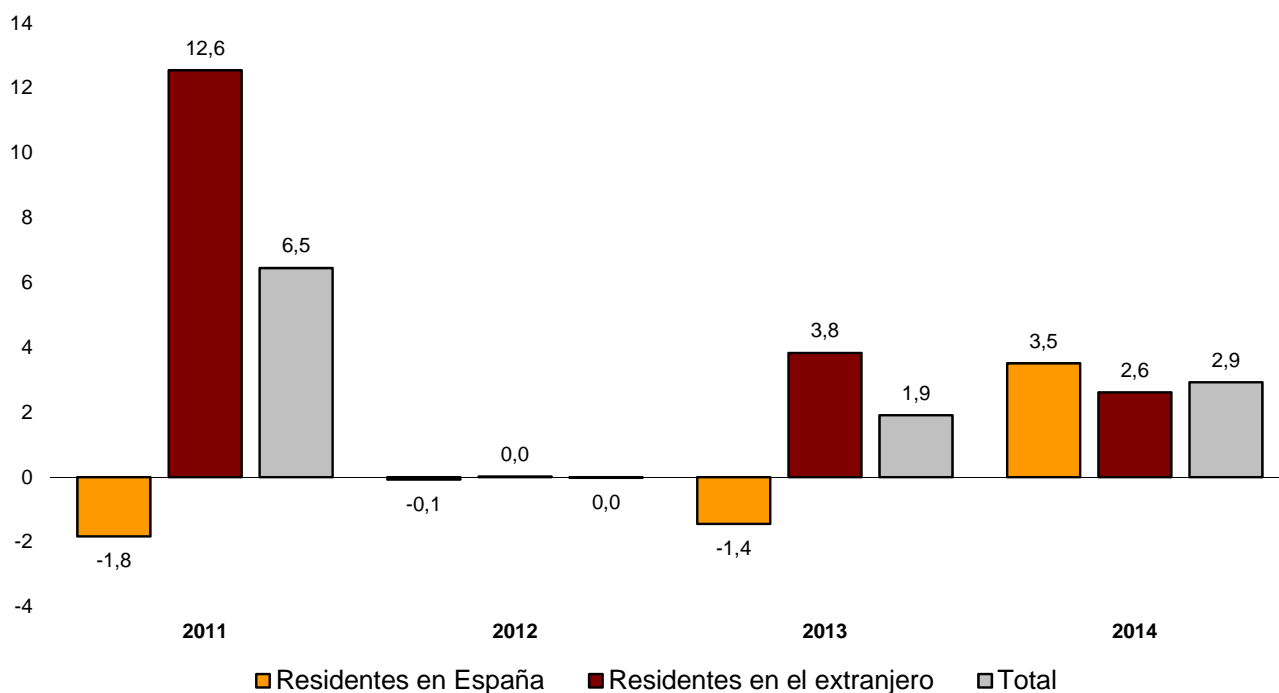


Resultados en el conjunto del año 2014

Las pernoctaciones en establecimientos hoteleros alcanzaron la cifra de 294,4 millones en el conjunto del año 2014, con un aumento del 2,9% respecto a 2013.

Las pernoctaciones de residentes aumentaron un 3,5% y las de no residentes un 2,6%. Los viajeros residentes, que representaron un 50,8% del total, realizaron el 35,4% del total de pernoctaciones durante 2014.

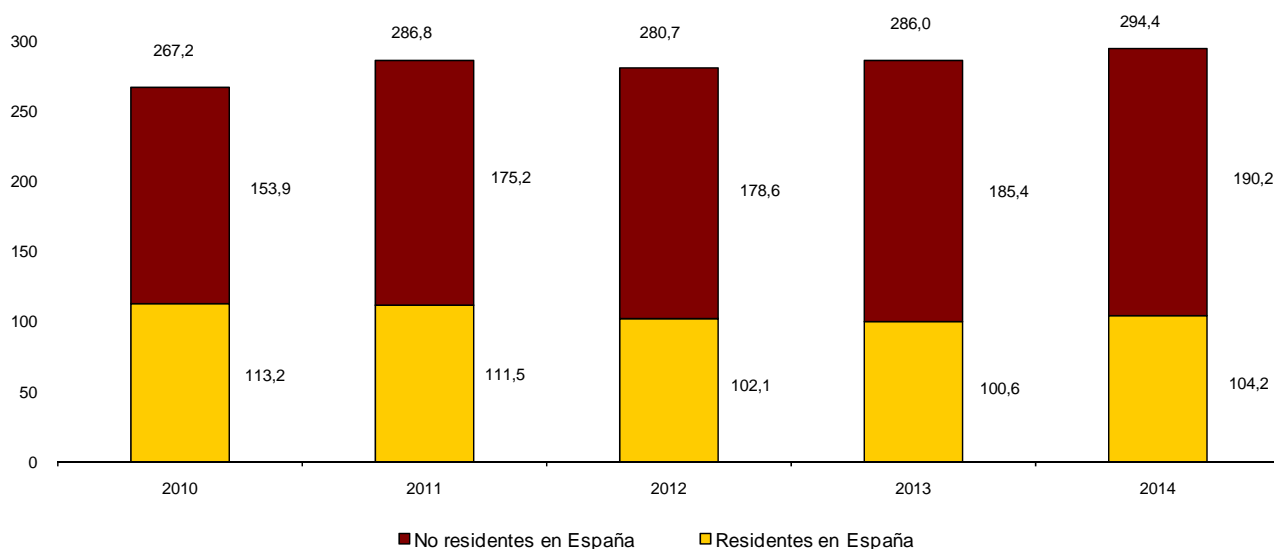
Tasas de variación anual de pernoctaciones. Serie anual



La tasa de variación anual de pernoctaciones en 2014 es 1,0 puntos superior a la registrada en 2013, que fue del 1,9%.

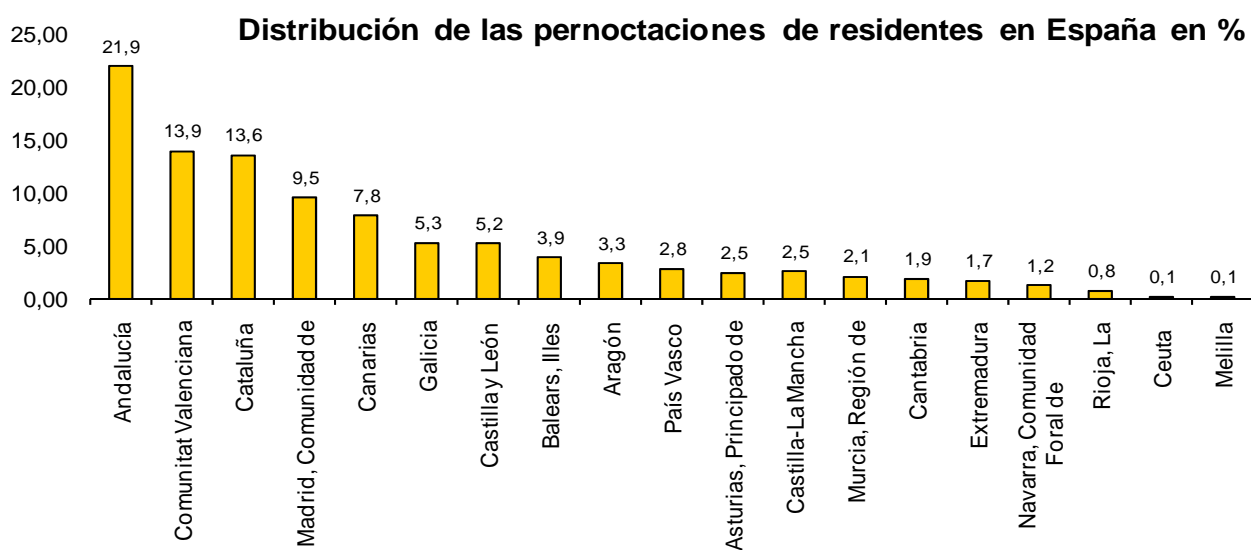
Del total de pernoctaciones de 2014, el 67,6% se concentraron entre los meses de mayo y octubre.

Pernoctaciones hoteleras anuales por procedencia (en millones). Serie anual



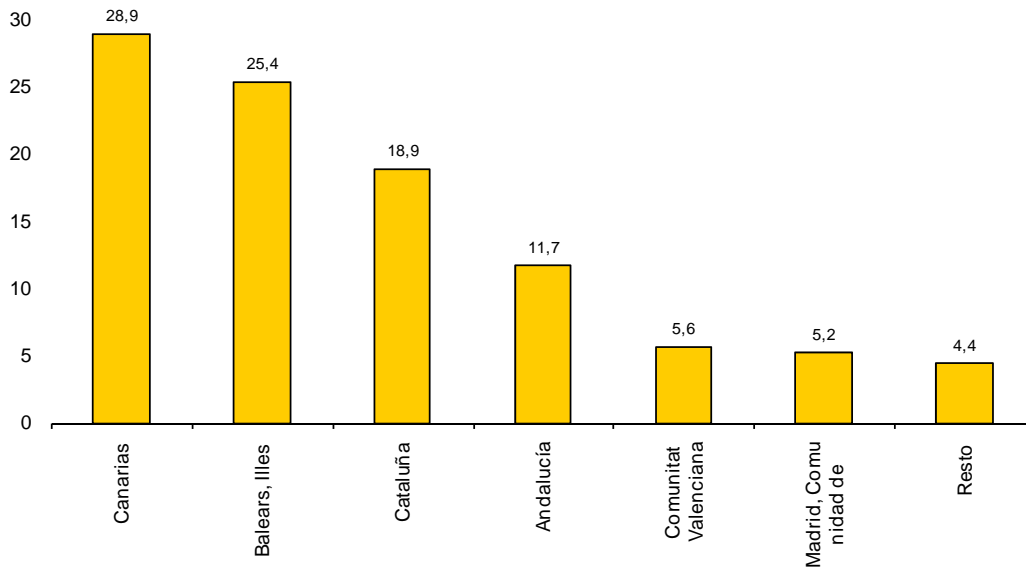
Destinos

Andalucía, Comunitat Valenciana, Cataluña y Comunidad de Madrid fueron los destinos principales de los viajeros residentes en España en 2014, con tasas de variación en el número de pernoctaciones del 4,8%, 0,2%, 8,1% y 12,9%, respectivamente.



El principal destino elegido por los no residentes fue Canarias, con un 28,9% del total de pernoctaciones. En esta comunidad las pernoctaciones de extranjeros aumentaron un 7,9% respecto a 2013. Los siguientes destinos fueron Illes Balears (25,4% del total) y Cataluña (18,9%). En estas comunidades las pernoctaciones disminuyeron un 3,3% y un 0,9%, respectivamente.

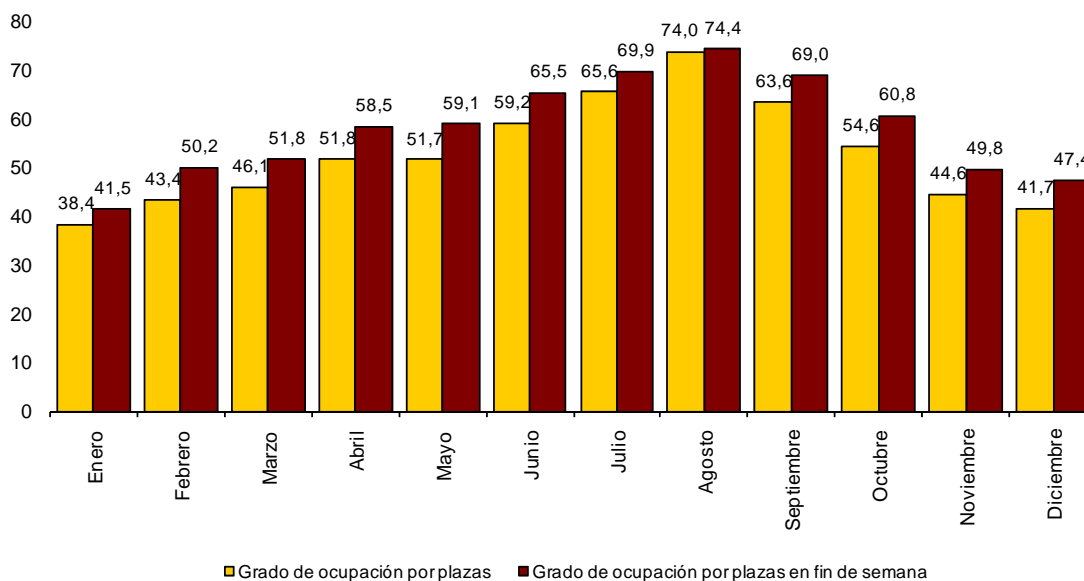
Distribución de las pernoctaciones de no residentes en España en %



Ocupación hotelera

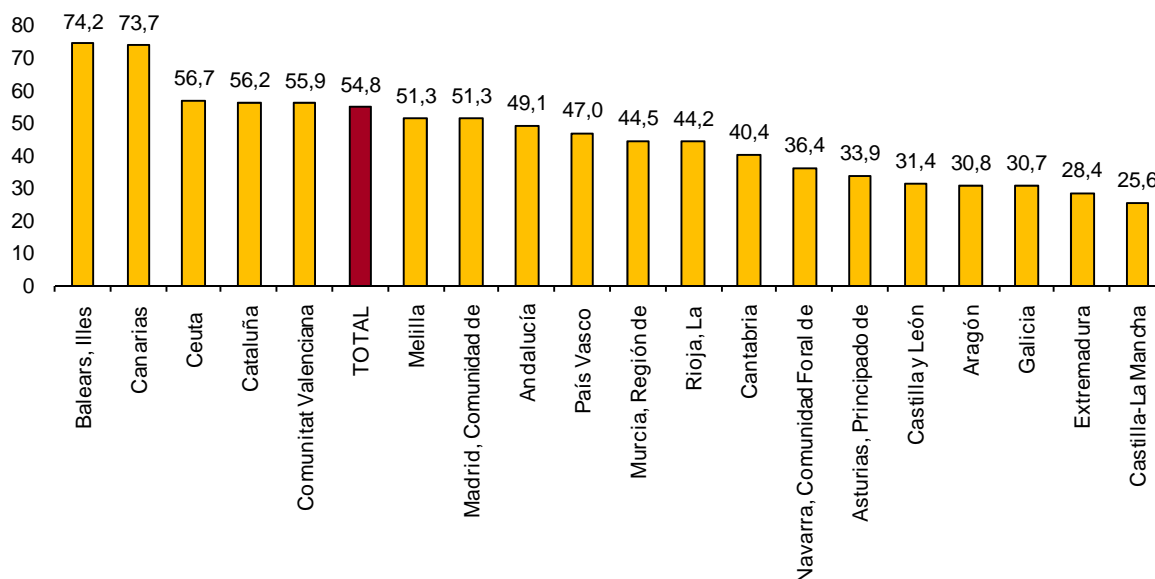
En el año 2014 se cubrió el 54,8% de las plazas ofertadas, con un aumento del 3,3% respecto a 2013. El grado de ocupación por plazas en fin de semana se incrementó un 3,4% y se situó en el 60,0%.

Grados de ocupación mensual en 2014



Illes Balears presentó el mayor grado de ocupación por plazas durante 2014 (74,2%). Le siguieron Canarias (73,7%) y Cataluña (56,2%).

Grado de ocupación por plazas por Comunidades Autónomas en 2014



Las principales zonas turísticas por número de pernoctaciones en 2014 fueron la isla de Mallorca (con más de 40,4 millones de pernoctaciones), la isla de Tenerife (con 23,9 millones) y la zona de Barcelona (18,3 millones).

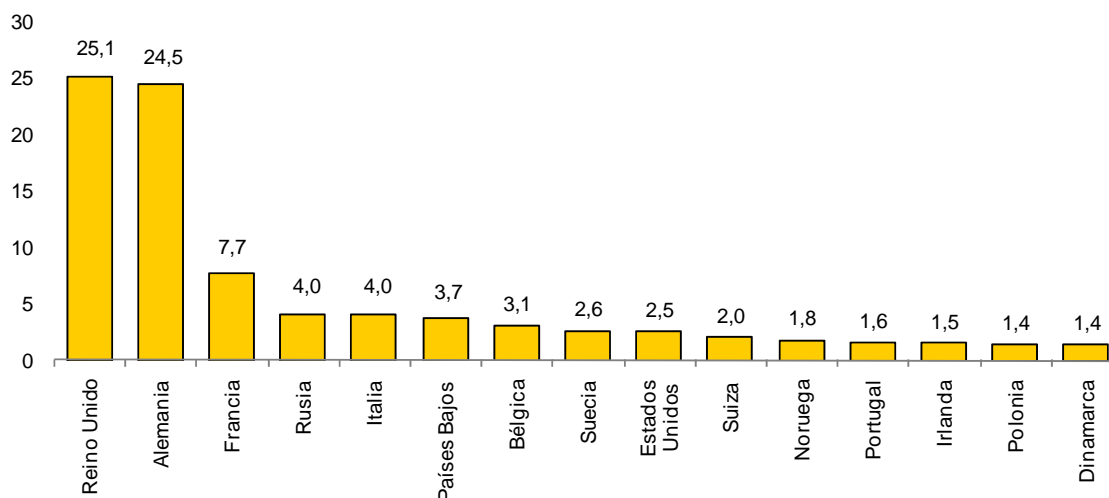
Los puntos turísticos con más pernoctaciones durante 2014 fueron Barcelona, Madrid y San Bartolomé de Tirajana. Arona fue el punto turístico con el grado de ocupación por plazas medio más elevado (82,1%) y también con el mayor grado de ocupación en fin de semana medio (81,0%).

Pernoctaciones según el país de residencia de los viajeros

Los viajeros procedentes de Reino Unido y Alemania realizaron más de 94 millones de pernoctaciones hoteleras en 2014, la mitad del total de pernoctaciones realizadas por viajeros no residentes.

Las pernoctaciones de los viajeros procedentes de Francia, Rusia e Italia (los siguientes mercados emisores) registraron unas tasas anuales del 7,8%, -15,0% y 5,4%, respectivamente.

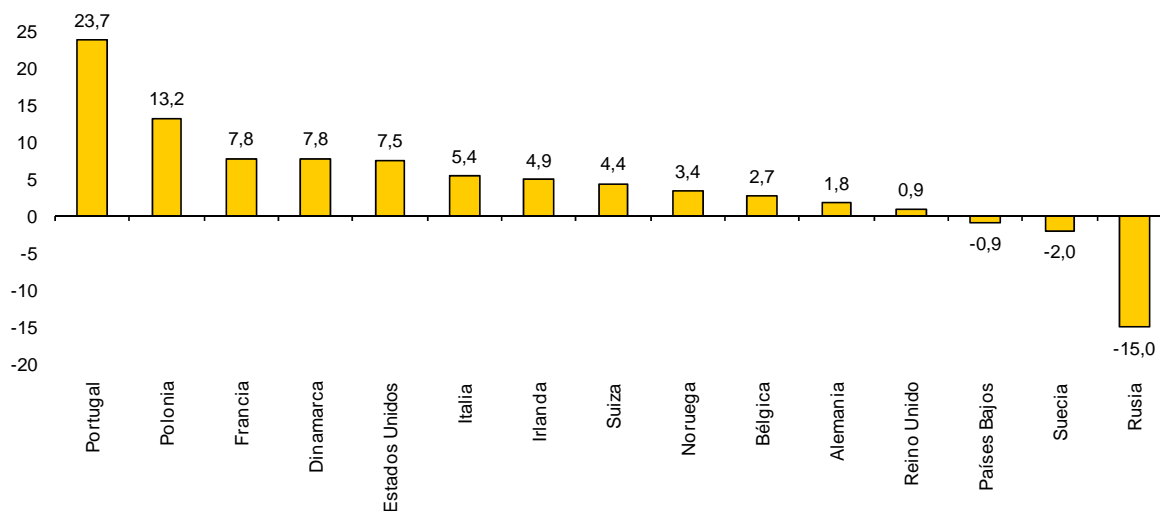
Pernoctaciones de los 15 países emisores más importantes en %



Los crecimientos más significativos en 2014 los experimentaron Portugal, Finlandia, Polonia, Grecia y República Checa.

Los países emisores que presentaron las tasas más bajas fueron Rusia, Luxemburgo, Japón, Suecia y Países Bajos.

Tasa de variación anual de pernoctaciones de los 15 principales países emisores en 2014 respecto a 2013



Precios Hoteleros

La tasa anual del Índice de Precios Hoteleros (IPH) se situó en el 1,4% en 2014, lo que supuso 1,7 puntos más que la registrada en 2013.

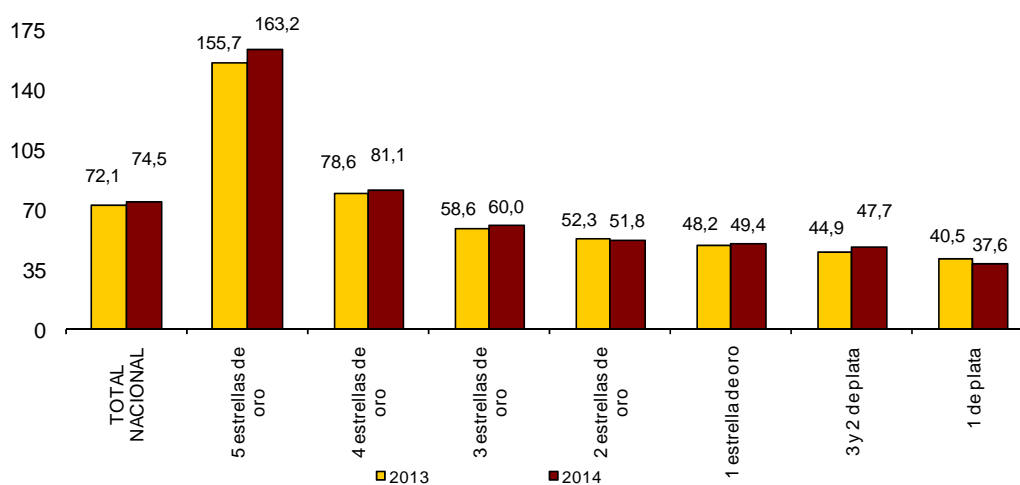
Las comunidades autónomas que presentaron las tasas más altas fueron Canarias (2,9%), Comunitat Valenciana (2,6%) y Andalucía (2,2%). En el lado opuesto, Principado de Asturias (-2,3%) y Castilla-La Mancha (-1,4%) registraron los mayores descensos de precios.

Rentabilidad del Sector Hotelero

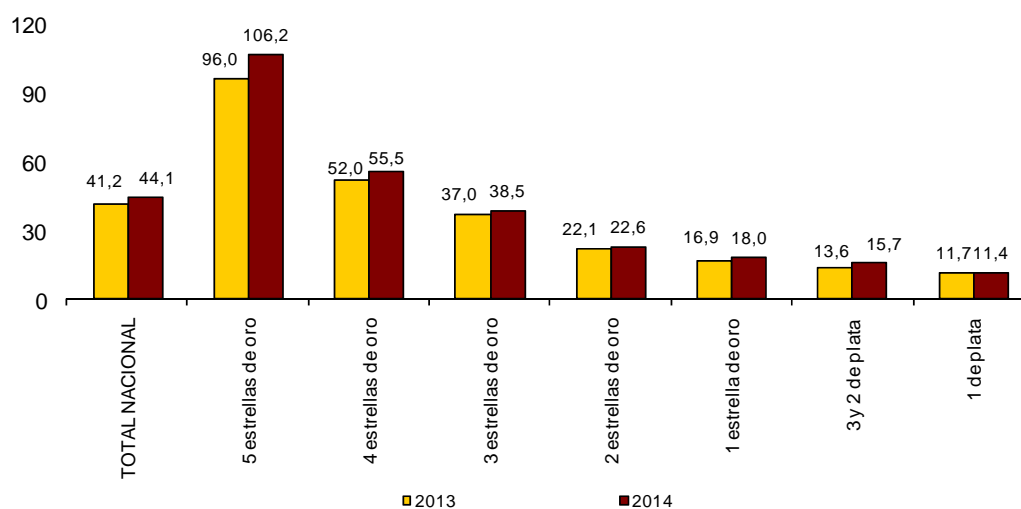
La facturación media diaria de los hoteles por cada habitación ocupada (ADR) fue de 74,5 euros en el año 2014. Por su parte el ingreso medio diario por habitación disponible (RevPAR), que está condicionado por la ocupación registrada en los establecimientos hoteleros, alcanzó los 44,1 euros de media.

Por categorías, la facturación media fue de 163,2 euros para los hoteles de cinco estrellas, de 81,1 euros para los de cuatro y de 60,0 euros para los de tres estrellas. Los ingresos por habitación disponible para estas mismas categorías fueron de 106,2, 55,5 y 38,5 euros, respectivamente.

Tarifa media aplicada por habitación ocupada según categorías, en euros



Ingreso medio por habitación disponible según categorías, en euros



Más información en **INEbase** – www.ine.es Todas las notas de prensa en: www.ine.es/prensa/prensa.htm

Gabinete de prensa: Teléfonos: 91 583 93 63 / 94 08 – Fax: 91 583 90 87 - gprensa@ine.es

Área de información: Teléfono: 91 583 91 00 – Fax: 91 583 91 58 – www.ine.es/infoine

Encuesta de Ocupación en Alojamientos Turísticos (Establecimientos hoteleros)

Diciembre 2014

Datos provisionales

1. Número de viajeros, pernoctaciones y estancia media según categoría del establecimiento

Categoría	Número de viajeros			Número de pernoctaciones			Estancia media
	Total	Residentes en España	Residentes en el extranjero	Total	Residentes en España	Residentes en el extranjero	
TOTAL	4.994.884	3.072.070	1.922.814	13.995.162	6.048.299	7.946.863	2,80
HOTELES: Estrellas oro							
Cinco	319.139	131.710	187.429	1.049.857	265.734	784.123	3,29
Cuatro	2.449.495	1.412.741	1.036.754	7.293.585	2.716.599	4.576.986	2,98
Tres	1.274.474	829.593	444.882	3.687.343	1.715.506	1.971.837	2,89
Dos	363.124	272.279	90.845	756.061	511.005	245.056	2,08
Una	149.075	109.410	39.665	288.838	187.872	100.966	1,94
HOSTALES: Estrellas plata							
Tres y dos	255.877	194.809	61.068	487.762	350.330	137.433	1,91
Una	183.699	121.528	62.171	431.716	301.253	130.462	2,35
Tasa anual	7,20	8,55	5,11	2,94	6,21	0,58	-3,97
Tasa anual acumulada	4,51	4,62	4,39	2,93	3,51	2,62	-1,51

2. Establecimientos, plazas, grados de ocupación y personal empleado según categoría del establecimiento

Categoría	Número establecimientos abiertos estimados según la encuesta	Número de plazas estimadas según la encuesta	Grado de ocupación			Total personal empleado
			Por plazas	Por plazas en fin de semana	Por habitaciones	
TOTAL	12.442	1.073.494	41,67	47,44	46,33	137.592
HOTELES: Estrellas oro						
Cinco	224	71.708	46,54	51,22	53,39	21.573
Cuatro	1.720	476.047	48,92	54,92	54,98	68.205
Tres	1.901	259.587	45,47	50,54	49,64	28.111
Dos	1.573	84.661	28,62	36,44	32,51	6.799
Una	944	38.662	23,98	30,85	27,13	3.106
HOSTALES: Estrellas plata						
Tres y dos	2.660	74.801	20,91	26,89	25,02	5.369
Una	3.420	68.029	20,42	25,09	25,71	4.430
Tasa anual	-2,75	-1,13	4,13	-0,62	3,62	0,05

3. Viajeros, pernoctaciones, estancia media, grados de ocupación y personal empleado

Datos por zonas y puntos turísticos

	Viajeros		Pernoctaciones		Grado ocupación			Estancia media	Total personal empleado
	Residentes en España	Residentes en el extranjero	Residentes en España	Residentes en el extranjero	Por plazas	Por plazas fin de semana	Por habitaciones		

Zonas turísticas con mayor grado de ocupación en el mes

Sur de Tenerife	30.277	172.826	144.438	1.383.634	73,97	75,02	83,13	7,52	12.131
Isla de Tenerife	61.710	210.101	267.602	1.669.832	72,74	73,59	81,46	7,13	15.157
Sur de Gran Canaria	12.913	134.885	58.096	1.186.184	72,60	70,68	80,60	8,42	9.966
Isla de Gran Canaria	29.443	156.477	99.519	1.277.414	71,47	70,45	80,13	7,41	10.979
Isla de Lanzarote	14.445	76.389	70.949	651.135	67,03	65,92	77,97	7,95	5.728
Isla de Fuerteventura	7.010	95.110	28.129	820.955	61,40	60,85	70,85	8,31	6.742
Isla de La Gomera	1.745	5.327	4.524	26.288	58,02	48,91	53,33	4,36	363
Barcelona	145.772	342.304	260.595	868.614	46,33	50,69	52,99	2,31	12.800

Zonas turísticas con mayor número de pernoctaciones en el mes*

Costa Blanca	126.449	68.154	414.189	363.178	44,85	50,20	50,69	3,99	6.774
Costa del Sol	105.879	94.795	257.500	388.849	39,36	42,30	44,52	3,22	6.808
Costa Brava	65.152	35.675	145.301	73.768	30,63	37,43	29,52	2,17	2.348
Isla de Mallorca	13.214	26.723	27.392	122.346	40,44	42,44	47,98	3,75	2.041
Costa Daurada	74.487	13.614	113.027	28.921	36,74	39,12	28,16	1,61	882
Costa de la Luz de Cádiz	45.948	15.861	93.286	42.800	26,39	31,65	29,75	2,20	1.864
Catalunya Central	51.016	23.179	88.755	46.595	31,43	35,53	35,23	1,82	1.482
Palma - Calvià	12.007	23.736	25.396	109.547	41,02	43,73	49,38	3,78	1.695

Puntos turísticos con mayor grado de ocupación en el mes

Mogán	1.909	38.063	7.408	333.106	78,14	78,13	88,29	8,52	2.040
Arona	7.676	52.662	34.667	426.078	76,58	76,49	83,82	7,64	2.879
Adeje	12.057	90.471	67.414	758.749	75,92	76,27	83,98	8,06	6.849
Puerto de La Cruz	15.346	23.198	84.133	230.240	74,37	74,26	80,60	8,16	2.184
San Bartolomé de Tirajana	11.099	96.692	51.078	850.882	70,77	68,19	78,19	8,37	7.942
Yaiza	6.801	36.425	38.675	309.564	68,44	70,39	80,51	8,06	2.891
Teguise	3.387	17.209	15.422	148.354	67,78	65,89	81,73	7,95	1.158
Tías	2.625	20.936	12.033	186.365	66,75	59,68	73,08	8,42	1.544
Palmas de Gran Canaria (Las)	14.415	18.267	36.422	81.207	65,93	70,33	79,62	3,60	823
Pájara	2.255	57.694	11.042	525.788	64,01	64,06	73,26	8,95	4.299

Puntos turísticos con mayor número de pernoctaciones en el mes*

Madrid	436.977	250.027	785.417	549.916	52,37	67,52	62,30	1,94	10.988
Barcelona	137.788	330.083	242.638	838.120	47,09	51,34	53,48	2,31	12.451
Benidorm	63.025	36.819	289.508	261.604	55,02	62,20	63,37	5,52	3.872
Sevilla	90.963	61.368	165.477	125.838	46,00	61,84	53,07	1,91	2.812
Granada	69.515	44.192	134.035	77.209	50,18	67,84	54,69	1,86	1.433
Valencia	61.434	40.848	105.485	91.340	37,70	43,88	42,83	1,92	1.900
Torremolinos	18.441	14.317	75.715	91.127	57,35	56,21	55,87	5,09	1.147
Málaga	40.000	32.453	66.870	71.470	46,11	51,19	50,77	1,91	1.227
Palma	11.718	21.595	25.198	98.975	44,13	45,70	50,86	3,73	1.487
Zaragoza	59.816	12.006	101.010	20.226	39,73	59,43	45,01	1,69	841

*Sin considerar los incluidos en la tabla anterior, por aparecer también con mayor grado de ocupación.

4. Viajeros y pernoctaciones según país de residencia

Datos por países

Países	Viajeros		Pernoctaciones	
	Total	%	Total	%
TOTAL	4.994.884	100,00	13.995.162	100,00
Residentes en España	3.072.070	61,50	6.048.299	43,22
Residentes en el extranjero	1.922.814	38,50	7.946.863	56,78
TOTAL residentes en el extranjero	1.922.814	100,00	7.946.863	100,00
TOTAL residentes en U.E. (sin España)	1.325.758	68,95	6.381.938	80,31
- Alemania	248.814	12,94	1.780.994	22,41
- Austria	16.188	0,84	77.838	0,98
- Bélgica	51.428	2,67	280.782	3,53
- Dinamarca	24.635	1,28	140.790	1,77
- Finlandia	28.527	1,48	174.326	2,19
- Francia	220.878	11,49	539.725	6,79
- Grecia	6.666	0,35	16.325	0,21
- Irlanda	19.190	1,00	93.977	1,18
- Italia	129.940	6,76	363.493	4,57
- Luxemburgo	3.387	0,18	23.422	0,29
- Países Bajos	61.639	3,21	281.184	3,54
- Polonia	24.358	1,27	107.689	1,36
- Portugal	66.478	3,46	129.417	1,63
- Reino Unido	315.446	16,41	1.822.792	22,94
- República Checa	6.145	0,32	21.730	0,27
- Suecia	66.610	3,46	412.067	5,19
- Resto de la UE*	35.427	1,84	115.386	1,45
Noruega	30.719	1,60	218.633	2,75
Rusia	28.530	1,48	94.216	1,19
Suiza	33.493	1,74	131.892	1,66
Resto de Europa	40.782	2,12	114.736	1,44
Japón	42.581	2,21	71.956	0,91
Estados Unidos	88.008	4,58	204.856	2,58
Resto de América	109.641	5,70	261.475	3,29
Países africanos	39.036	2,03	82.229	1,03
Resto del mundo	184.267	9,58	384.931	4,84

*Países incluidos en Resto de la UE: Bulgaria, Chipre, Croacia, Eslovaquia, Eslovenia, Estonia, Hungría, Letonia, Lituania, Malta y Rumanía

ÍNDICE DE PRECIOS HOTELEROS (IPH). Base 2008

Diciembre 2014

Datos provisionales

Índice general nacional y desglose por comunidades y ciudades autónomas

	Índice	Tasa de variación anual
TOTAL	92,3	0,7
Andalucía	91,8	0,0
Aragón	77,9	0,8
Asturias, Principado de	80,1	-4,1
Baleares, Illes	104,2	4,3
Canarias	103,3	1,4
Cantabria	85,0	-6,2
Castilla y León	86,8	0,9
Castilla - La Mancha	84,5	-0,2
Cataluña	86,5	-1,5
Comunitat Valenciana	94,1	5,9
Extremadura	83,8	-1,7
Galicia	87,2	-0,3
Madrid, Comunidad de	80,3	0,3
Murcia, Región de	75,4	-2,0
Navarra, Comunidad Foral de	83,1	-3,2
País Vasco	89,6	-1,6
Rioja, La	86,3	1,1
Ceuta	84,8	-4,9
Melilla	102,3	5,5

Índice general nacional y desglose por categorías

	Índice	Tasa de variación anual
TOTAL	92,3	0,7
HOTELES: Estrellas oro		
Cinco	89,7	-3,3
Cuatro	93,8	1,9
Tres	90,5	1,8
Dos	90,2	-1,4
Una	92,4	-2,7
HOSTALES: Estrellas plata		
Tres y dos	90,6	0,7
Una	93,6	-4,3

Indicadores de Rentabilidad del Sector Hotelero

Diciembre 2014

Datos Provisionales

ADR y RevPAR^(*) nacional y desglose por comunidades y ciudades autónomas

	ADR (en euros)	Tasa de variación anual	RevPAR (en euros)	Tasa de variación anual
TOTAL	72,6	2,6	33,6	6,4
Andalucía	62,1	2,1	23,7	11,0
Aragón	54,8	-1,6	15,5	6,4
Asturias, Principado de	48,9	-7,7	13,0	3,8
Baleares, Illes	77,4	13,4	34,6	32,3
Canarias	88,0	4,7	68,5	2,6
Cantabria	54,0	-1,6	14,5	0,4
Castilla y León	52,7	0,3	14,6	7,9
Castilla - La Mancha	54,2	-0,7	13,1	9,5
Cataluña	81,1	1,7	33,6	3,0
Comunitat Valenciana	53,8	9,7	23,5	12,2
Extremadura	52,0	-2,9	13,5	5,7
Galicia	48,1	1,2	10,7	-2,5
Madrid, Comunidad de	71,9	-0,2	41,7	11,7
Murcia, Región de	48,5	-2,8	17,0	5,0
Navarra, Comunidad Foral de	56,7	-1,4	16,4	18,4
País Vasco	65,9	2,0	27,9	10,5
La Rioja	60,7	-2,2	20,7	-4,7
Ceuta	67,9	0,3	33,6	12,0
Melilla	64,3	4,1	38,3	22,4

ADR y RevPAR^(*) nacional y desglose por categorías

	ADR (en euros)	Tasa de variación anual	RevPAR (en euros)	Tasa de variación anual
TOTAL	72,6	2,6	33,6	6,4
HOTELES: Estrellas oro				
Cinco	151,4	0,6	80,8	5,1
Cuatro	78,7	3,2	43,2	5,7
Tres	55,0	2,3	27,2	4,7
Dos	47,5	-0,3	15,6	6,3
Una	46,8	4,1	12,6	-3,7
HOSTALES: Estrellas plata				
Tres y dos	42,6	3,6	10,9	17,7
Una	32,1	-5,1	7,6	3,3

(*) ADR: Average Daily Rate, Tarifa Media Diaria

RevPAR: Revenue per Available Room, Ingresos por Habitación Disponible

**Encuesta de Ocupación en Alojamientos Turísticos
(Establecimientos hoteleros)**

Año 2014

Datos provisionales

1. Número de viajeros, pernoctaciones y estancia media según categoría del establecimiento

Categoría	Número de viajeros			Número de pernoctaciones			Estancia media
	Total	Residentes en España	Residentes en el extranjero	Total	Residentes en España	Residentes en el extranjero	
TOTAL	87.599.030	44.535.268	43.063.762	294.416.320	104.170.705	190.245.615	3,36
HOTELES: Estrellas oro							
Cinco	4.776.377	1.587.812	3.188.565	16.761.810	3.556.985	13.204.825	3,51
Cuatro	40.682.531	19.746.000	20.936.531	144.889.036	46.832.147	98.056.889	3,56
Tres	25.070.417	12.691.206	12.379.211	92.836.606	32.058.336	60.778.270	3,70
Dos	6.519.715	4.103.595	2.416.120	16.111.175	8.528.435	7.582.740	2,47
Una	2.543.177	1.636.088	907.089	5.708.817	3.187.856	2.520.961	2,24
HOSTALES: Estrellas plata							
Tres y dos	4.448.012	2.878.136	1.569.876	9.763.701	5.542.036	4.221.665	2,20
Una	3.558.800	1.892.429	1.666.371	8.345.177	4.464.910	3.880.267	2,34
Tasa interanual	4,51	4,62	4,39	2,93	3,51	2,62	-1,51

2. Establecimientos, plazas, grados de ocupación y personal ocupado

Categoría	Número establecimientos abiertos estimados según la encuesta*	Número de plazas estimadas según la encuesta*	Grado de ocupación por plazas **	Grado de ocupación por plazas en fin de semana **	Grado de ocupación por habitaciones ***	Personal ocupado*
TOTAL	14.728	1.433.262	54,78	60,00	59,19	184.189
HOTELES: Estrellas oro						
Cinco	251	78.106	57,63	62,90	65,31	23.849
Cuatro	2.064	621.098	62,10	67,09	68,52	88.980
Tres	2.487	404.028	60,98	65,64	64,48	45.378
Dos	1.875	110.354	39,41	47,49	43,33	9.352
Una	1.163	47.675	32,36	38,14	36,44	3.964
HOSTALES: Estrellas plata						
Tres y dos	3.018	89.578	29,53	35,79	32,94	6.858
Una	3.870	82.423	27,55	31,90	31,32	5.808
Tasa interanual	-0,63	-0,09	3,33	3,41	3,47	0,85

* Media anual.

** Grado de ocupación ponderado por plazas.

*** Grado de ocupación ponderado por habitaciones.

3. Viajeros, pernoctaciones, grados de ocupación, establecimientos, plazas, estancia media y personal empleado

Datos por zonas y puntos turísticos

	Viajeros		Pernoctaciones		Grados de ocupación			Nº estable- cimientos abiertos	Nº plazas estimadas según la encuesta*	Estancia media	Total personal empleado
	Residentes en España	Residentes en el extranjero	Residentes en España	Residentes en el extranjero	Por plazas**	Por plazas en fin de semana**	Por habit.***				

Zonas turísticas con mayor número de pernoctaciones

Isla de Mallorca	604.551	5.806.012	2.355.088	38.137.101	74,80	75,57	77,21	541	142.058	6,32	19.326
Isla de Tenerife	784.774	2.559.718	3.389.920	20.561.124	75,13	76,24	81,11	190	85.488	7,16	15.522
Barcelona	1.497.412	5.556.698	2.860.602	15.443.908	63,79	68,10	72,95	602	77.728	2,59	12.573
Costa del Sol	1.834.370	2.428.436	5.724.696	11.387.374	61,48	66,15	68,13	412	74.174	4,01	10.008
Isla de Gran Canaria	560.619	1.720.264	2.148.932	14.117.545	72,58	72,66	79,57	137	60.429	7,13	10.568
Palma-Calvià	366.611	2.610.859	1.395.142	14.826.540	72,11	74,21	75,73	242	59.277	5,45	8.186
Costa Blanca	2.026.129	1.472.985	7.871.067	7.591.205	64,85	70,91	67,19	343	63.164	4,42	7.960
Fuerteventura	152.085	1.218.028	769.043	11.047.094	72,46	72,63	79,55	69	43.439	8,62	6.910
Costa Brava	1.217.522	1.765.683	2.999.629	7.669.238	55,24	62,93	57,49	436	49.578	3,58	5.300
Isla de Lanzarote	272.793	1.001.764	1.523.545	8.502.813	78,39	75,63	86,44	61	33.939	7,87	5.507

Puntos turísticos con mayor número de pernoctaciones

Barcelona	1.375.990	5.321.036	2.619.126	14.820.507	64,65	69,09	73,49	578	73.045	2,60	12.141
Madrid	4.341.378	4.017.118	7.477.289	9.033.942	55,49	64,62	67,02	853	80.947	1,98	11.196
San Bartolomé de Tirajana	273.378	1.140.976	1.306.255	9.883.571	75,03	74,41	81,51	59	40.227	7,91	7.614
Benidorm	1.040.274	836.633	5.372.250	5.360.972	75,02	79,78	75,81	120	37.881	5,72	4.783
Adeje	168.502	1.115.495	861.323	9.357.959	78,77	79,88	85,93	59	34.352	7,96	6.770
Calvià	82.409	1.145.050	419.927	7.487.910	71,40	72,41	75,08	96	28.596	6,44	3.662
Palma de Mallorca	263.331	1.364.229	893.949	6.825.765	71,73	75,11	75,72	139	28.924	4,74	4.215
Pájara	69.678	767.623	418.878	7.200.883	75,03	75,34	80,56	39	26.966	9,10	4.538
Arona	94.328	668.653	465.980	5.394.337	82,06	80,95	87,27	36	19.322	7,68	3.142
Lloret de Mar	339.970	735.976	1.134.134	4.159.302	67,90	73,69	68,36	60	19.536	4,92	1.632

* Media anual.

** Grado de ocupación ponderado por plazas.

*** Grado de ocupación ponderado por habitaciones.

EOH (ANEXO DE TABLAS) - año 2014 (2/4)

Datos provisionales

4. Viajeros y pernoctaciones según país de residencia

Datos por países

Países	Viajeros		Pernoctaciones	
	Total	%	Total	%
TOTAL	87.599.030	100,00	294.416.320	100,00
Residentes en España	44.535.268	50,84	104.170.705	35,38
Residentes en el extranjero	43.063.762	49,16	190.245.615	64,62
TOTAL residentes en el extranjero	43.063.762	100,00	190.245.615	100,00
TOTAL residentes en U.E. (sin España)	31.080.052	72,17	153.802.818	80,84
- Alemania	7.237.003	16,81	46.652.334	24,52
- Austria	409.360	0,95	1.826.165	0,96
- Bélgica	1.171.429	2,72	5.974.695	3,14
- Dinamarca	505.169	1,17	2.591.585	1,36
- Finlandia	394.187	0,92	1.920.902	1,01
- Francia	4.790.768	11,12	14.557.954	7,65
- Grecia	100.137	0,23	281.225	0,15
- Irlanda	633.434	1,47	2.908.190	1,53
- Italia	2.318.691	5,38	7.659.211	4,03
- Luxemburgo	79.205	0,18	423.139	0,22
- Países Bajos	1.517.024	3,52	7.034.884	3,70
- Polonia	562.914	1,31	2.734.743	1,44
- Portugal	1.131.487	2,63	3.022.512	1,59
- Reino Unido	8.368.647	19,43	47.756.842	25,10
- República Checa	186.788	0,43	924.191	0,49
- Suecia	915.970	2,13	4.867.503	2,56
- Resto de la UE*	757.836	1,76	2.666.742	1,40
Noruega	618.314	1,44	3.402.149	1,79
Rusia	1.277.489	2,97	7.664.138	4,03
Suiza	837.815	1,95	3.718.216	1,95
Resto de Europa	836.302	1,94	2.833.550	1,49
Japón	652.034	1,51	1.112.325	0,58
Estados Unidos	2.068.514	4,80	4.756.173	2,50
Resto de América	2.233.804	5,19	5.280.193	2,78
Países africanos	528.422	1,23	1.262.910	0,66
Resto del mundo	2.931.015	6,81	6.413.137	3,37

*Países incluidos en Resto de la UE: Bulgaria, Chipre, Croacia, Eslovaquia, Eslovenia, Estonia, Hungría, Letonia, Lituania, Malta y Rumanía

5. Evolución en el año 2014: número de viajeros, pernoctaciones y estancia media

Meses	Número de viajeros			Número de pernoctaciones			Estancia media
	Total	Residentes en España	Residentes en el extranjero	Total	Residentes en España	Residentes en el extranjero	
TOTAL	87.599.030	44.535.268	43.063.762	294.416.320	104.170.705	190.245.615	3,36
Enero	3.934.347	2.176.853	1.757.494	12.793.773	4.501.023	8.292.750	3,25
Febrero	4.630.713	2.717.038	1.913.675	13.823.820	5.430.606	8.393.214	2,99
Marzo	5.714.082	3.158.532	2.555.551	17.613.468	6.990.538	10.622.930	3,08
Abril	7.256.172	3.815.773	3.440.399	22.172.306	8.949.776	13.222.530	3,06
Mayo	8.494.328	3.881.833	4.612.494	26.727.101	8.527.489	18.199.612	3,15
Junio	9.014.213	4.247.765	4.766.449	31.433.855	9.733.026	21.700.829	3,49
Julio	9.879.879	4.785.314	5.094.564	37.587.363	12.862.375	24.724.988	3,80
Agosto	11.249.852	5.686.086	5.563.767	43.038.904	16.443.828	26.595.076	3,83
Septiembre	9.320.009	4.248.164	5.071.845	33.865.799	10.522.047	23.343.752	3,63
Octubre	7.990.105	3.797.177	4.192.928	26.297.067	8.132.449	18.164.617	3,29
Noviembre	5.120.445	2.948.663	2.171.782	15.067.703	6.029.249	9.038.454	2,94
Diciembre	4.994.884	3.072.070	1.922.814	13.995.162	6.048.299	7.946.863	2,80

6. Evolución en el año 2014: establecimientos, plazas, grados de ocupación y personal empleado

Meses	Número de establecimientos estimados según la encuesta*	Número de plazas estimadas según la encuesta*	Grados de Ocupación			Total personal empleado*
			Por plazas**	Por plazas en fin de semana **	Por habitaciones***	
TOTAL	14.728	1.433.262	54,78	60,00	59,19	184.189
Enero	12.328	1.065.285	38,43	41,53	43,74	132.884
Febrero	12.741	1.128.845	43,39	50,22	49,77	138.497
Marzo	13.582	1.223.738	46,13	51,76	52,35	152.307
Abril	14.926	1.403.086	51,84	58,49	55,44	174.052
Mayo	15.894	1.648.173	51,69	59,09	56,90	205.004
Junio	16.483	1.731.332	59,17	65,53	63,29	222.115
Julio	16.820	1.761.797	65,63	69,87	66,75	237.794
Agosto	16.715	1.762.620	73,97	74,40	74,72	241.738
Septiembre	16.554	1.746.006	63,56	69,02	70,03	230.178
Octubre	15.112	1.535.545	54,56	60,78	60,18	195.383
Noviembre	13.135	1.119.226	44,61	49,81	51,74	142.723
Diciembre	12.442	1.073.494	41,67	47,44	46,33	137.592

* Media anual.

** Grado de ocupación ponderado por plazas.

*** Grado de ocupación ponderado por habitaciones.

ÍNDICE DE PRECIOS HOTELEROS (IPH). Base 2008

Año 2014

Datos Provisionales

Tasas de variación interanual por comunidades autónomas

	Tasa media ponderada IPH
TOTAL	1,4
Andalucía	2,2
Aragón	0,8
Asturias (Principado de)	-2,3
Balears (Illes)	1,6
Canarias	2,9
Cantabria	0,1
Castilla y León	0,1
Castilla-La Mancha	-1,4
Cataluña	0,4
Comunitat Valenciana	2,6
Extremadura	-0,7
Galicia	-0,9
Madrid (Comunidad de)	-0,7
Murcia (Región de)	-0,6
Navarra (Comunidad Foral de)	-1,0
País Vasco	0,3
Rioja (La)	0,7
Ceuta	0,8
Melilla	2,6

IPH (ANEXO DE TABLAS) - Año 2014

Las tasas de variación interanuales medias del año del IPH se han calculado como media de las tasas de variación interanuales del IPH ponderadas por las habitaciones ocupadas cada mes.

Indicadores de Rentabilidad del Sector Hotelero

AÑO 2014

Datos Provisionales

ADR y RevPAR de comunidades autónomas y Total Nacional

	ADR (en euros)	Tasa de variación interanual	RevPAR (en euros)	Tasa de variación interanual
TOTAL	74,5	3,4	44,1	7,0
Andalucía	74,3	4,5	40,7	8,8
Aragón	53,7	1,7	18,1	7,7
Asturias (Principado de)	55,8	-2,3	20,9	2,5
Baleares (Illes)	78,8	5,6	60,0	4,2
Canarias	81,7	4,2	65,6	8,6
Cantabria	63,3	1,3	26,0	4,8
Castilla y León	52,7	0,9	18,3	6,7
Castilla-La Mancha	53,8	0,1	15,8	8,1
Cataluña	83,3	3,2	50,9	4,6
Comunitat Valenciana	62,3	3,5	36,6	7,2
Extremadura	52,8	-0,8	16,5	1,4
Galicia	53,0	1,2	18,0	4,8
Madrid (Comunidad de)	74,3	-0,7	46,0	10,8
Murcia (Región de)	57,0	-1,4	26,9	6,1
Navarra (Comunidad Foral de)	60,0	-1,4	25,0	8,0
País Vasco	75,2	2,1	41,3	3,8
La Rioja	60,0	0,8	30,1	9,0
Ceuta	71,9	5,3	40,2	14,1
Melilla	64,1	0,1	42,1	25,4

ADR y RevPAR nacional y desglose por categorías

	ADR (en euros)	Tasa de variación interanual	RevPAR (en euros)	Tasa de variación interanual
TOTAL	74,5	3,4	44,1	7,0
HOTELES: Estrellas oro				
Cinco	163,2	4,8	106,2	10,7
Cuatro	81,1	3,3	55,5	6,7
Tres	60,0	2,5	38,5	4,1
Dos	51,8	-0,9	22,6	2,1
Una	49,4	2,5	18,0	6,7
HOSTALES: Estrellas plata				
Tres y dos	47,7	6,1	15,7	15,0
Una	37,6	-7,3	11,4	-2,7

Los indicadores y tasas de variación interanual medios del año para ADR y RevPAR se han calculado como media de sus correspondientes valores mensuales, ponderados por las habitaciones ocupadas de cada mes.