

23 de enero de 2017

Coyuntura Turística Hotelera (EOH/IPH/IRSH)
Diciembre 2016 y año 2016. *Datos provisionales*

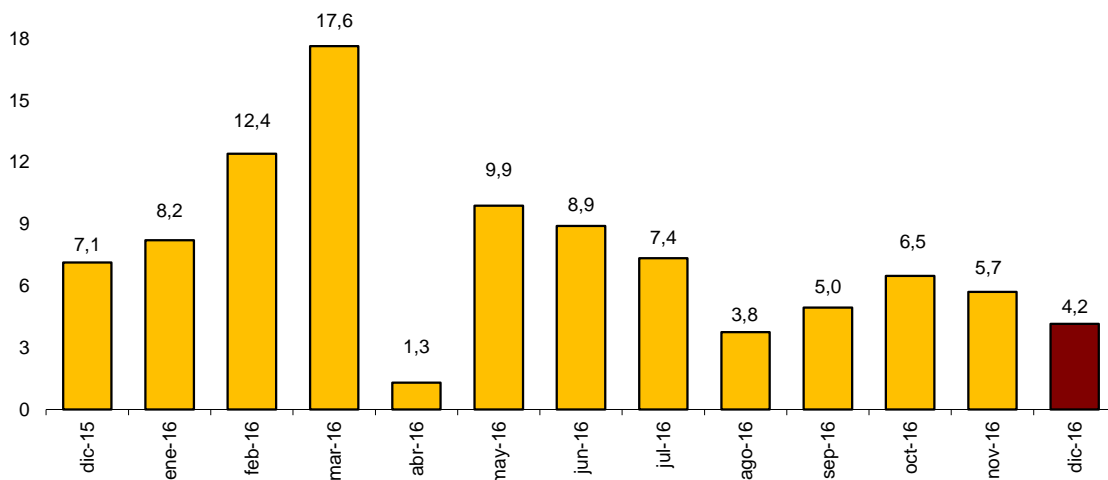
Las pernoctaciones en establecimientos hoteleros aumentan un 4,2% en diciembre respecto al mismo mes de 2015

En el conjunto del año 2016 las pernoctaciones hoteleras se incrementaron un 7,1%

Durante el mes de diciembre se registran 15,6 millones de pernoctaciones en establecimientos hoteleros, un 4,2% más que en el mismo mes de 2015. Las pernoctaciones de viajeros residentes en España disminuyen un 1,2% y las de no residentes aumentan un 8,1%.

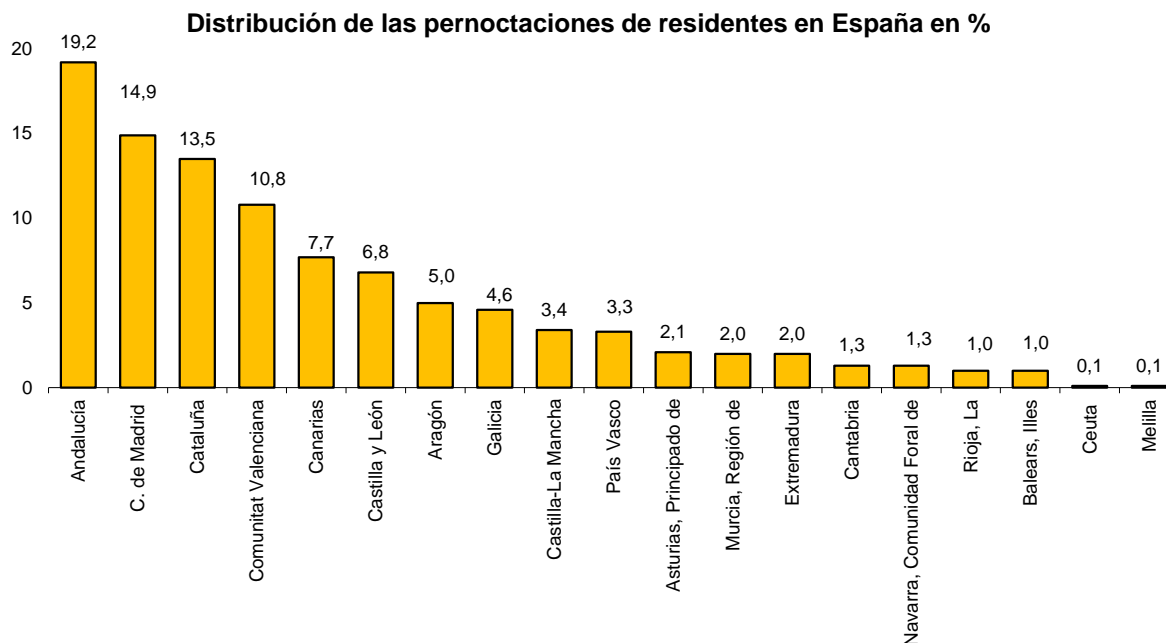
La estancia media baja un 0,3% respecto a diciembre de 2015, situándose en 2,8 pernoctaciones por viajero.

Tasa de variación anual de las pernoctaciones en %

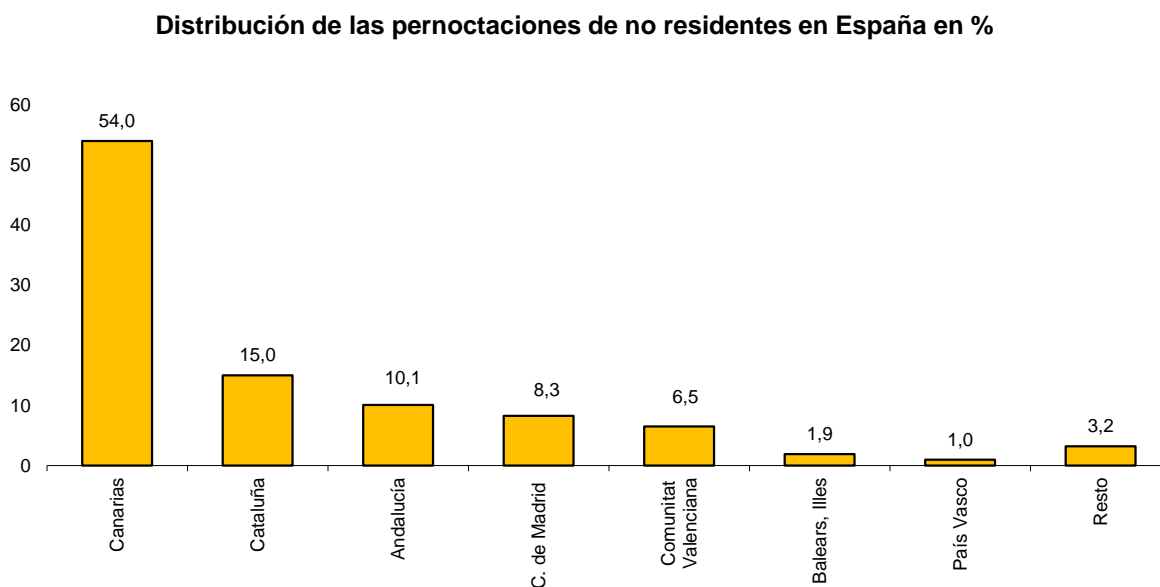


Destinos

Andalucía, Comunidad de Madrid, Cataluña y Comunitat Valenciana son los destinos principales de los viajeros residentes en España en diciembre, con tasas anuales de variación en el número de pernoctaciones del -1,5%, -5,1%, -0,9% y -10,2%, respectivamente.



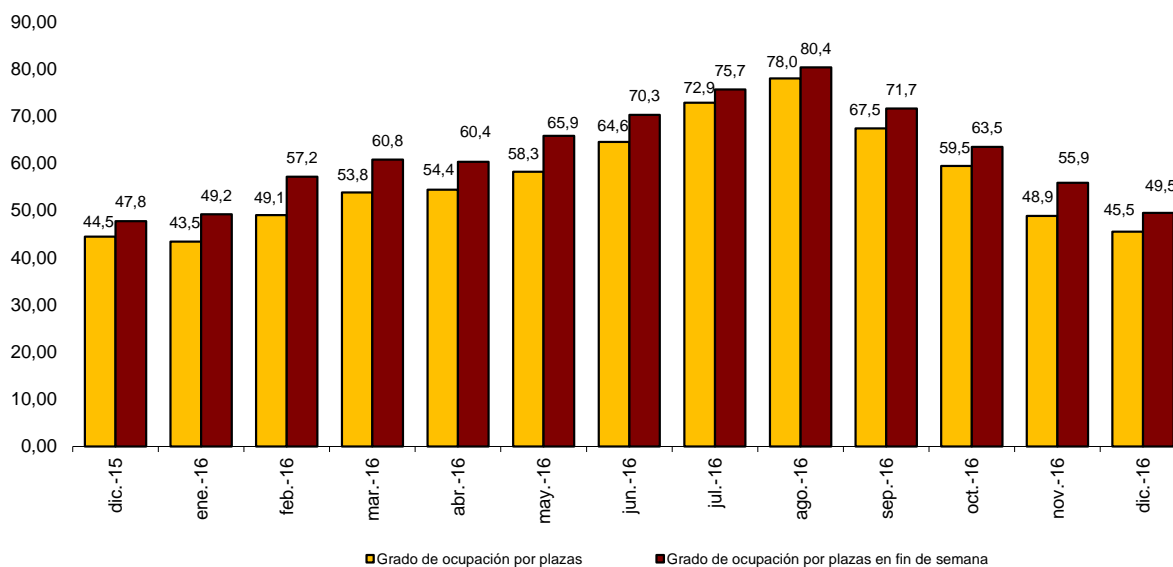
El principal destino elegido por los viajeros no residentes es Canarias, con un 54,0% del total de pernoctaciones. En esta comunidad las pernoctaciones de extranjeros suben un 5,4% respecto a diciembre de 2015. Los siguientes destinos de los no residentes son Cataluña (con el 15,0% del total de pernoctaciones y un incremento del 15,0% de las pernoctaciones) y Andalucía (con el 10,1% del total de pernoctaciones y un aumento del 6,7%).



Ocupación hotelera

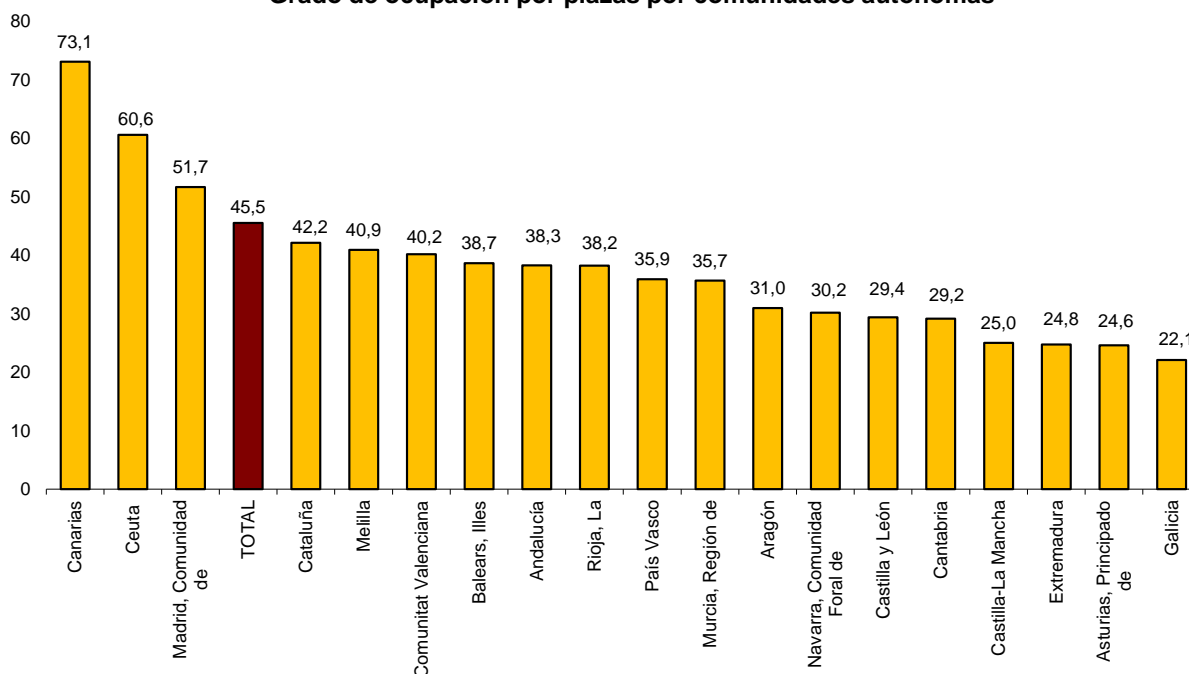
En diciembre se cubre el 45,5% de las plazas ofertadas, con un aumento anual del 2,3%. El grado de ocupación por plazas en fin de semana sube un 3,6% y se sitúa en el 49,5%.

Grado de ocupación por plazas y por plazas en fin de semana



Canarias presenta el mayor grado de ocupación por plazas durante diciembre (73,1%). Le siguen Comunidad de Madrid (51,7%) y Cataluña (42,2%).

Grado de ocupación por plazas por comunidades autónomas



Por zonas turísticas, el Sur de Gran Canaria presenta en diciembre el mayor grado de ocupación por plazas (78,7%), y la isla de La Palma la mayor ocupación en fin de semana (82,3%). La zona de Barcelona registra el mayor número de pernoctaciones, con más de 1,3 millones.

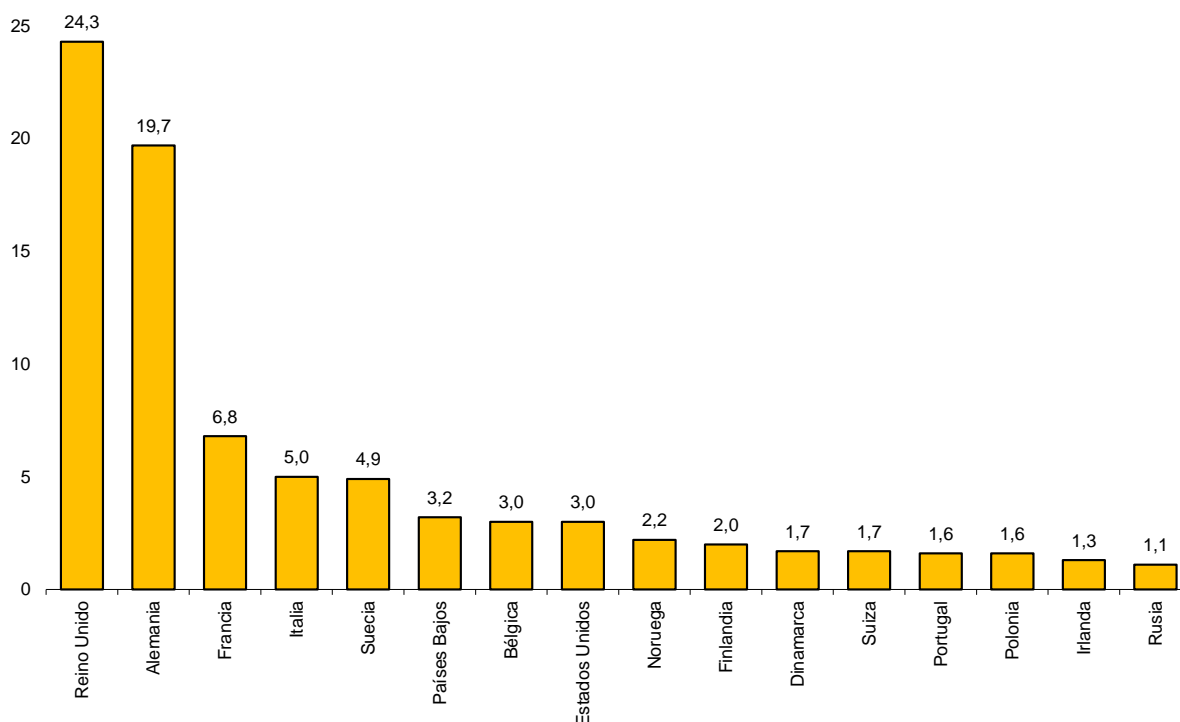
Los puntos turísticos con más pernoctaciones en diciembre son Madrid, Barcelona y Benidorm. Arona alcanza tanto el mayor grado de ocupación por plazas (81,6%), como en fin de semana (80,1%).

Pernoctaciones según el país de origen de los viajeros

Los viajeros procedentes de Reino Unido y Alemania concentran el 24,3% y el 19,7%, respectivamente, del total de pernoctaciones de no residentes en establecimientos hoteleros en diciembre. El mercado británico crece un 7,1% y el alemán un 6,7%.

Las pernoctaciones de los viajeros procedentes de Francia, Italia y Suecia (los siguientes mercados emisores) registran unas tasas anuales del 7,7%, 7,0% y 0,8%, respectivamente.

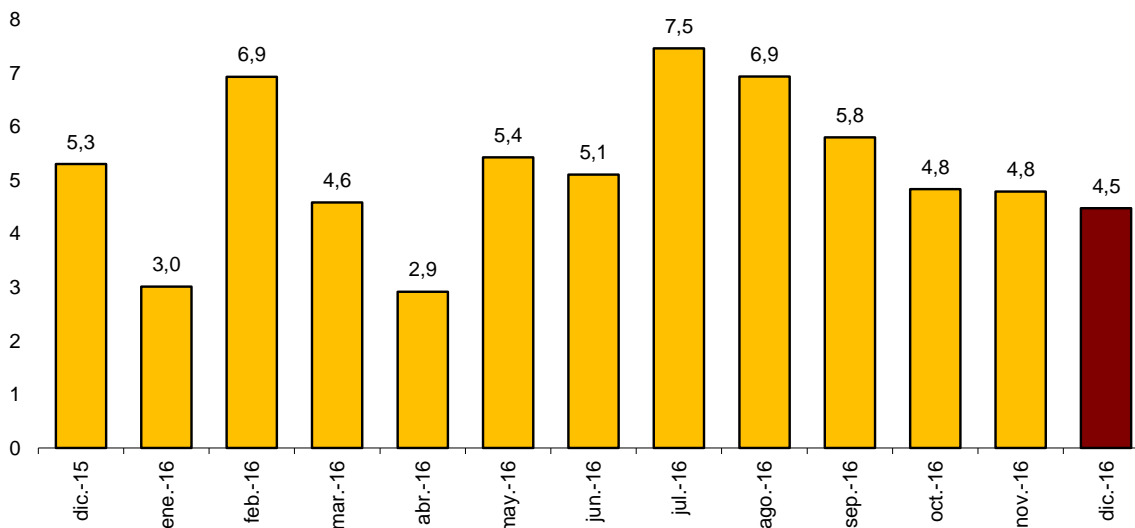
Distribución de las pernoctaciones de no residentes de los 16 principales países de residencia en %



Precios Hoteleros

La tasa anual del Índice de Precios Hoteleros (IPH) se sitúa en el 4,5% en diciembre, lo que supone 0,3 puntos menos que el mes pasado y 0,8 puntos menos que la registrada hace un año.

Índice de Precios Hoteleros. Tasa de variación anual



Canarias, Cataluña, Comunidad de Madrid y Andalucía son las comunidades con mayor ponderación en el IPH en diciembre (suponen el 78,2% del total). Los precios hoteleros suben un 6,5% en tasa anual en Canarias, un 4,9% en Cataluña, un 2,8% en Andalucía y un 1,5% en la Comunidad de Madrid.

Por categorías, los precios suben en todas. En los hoteles de cuatro estrellas de oro (5,5%), cinco estrellas de oro (4,0%), tres estrellas de oro (3,2%), dos estrellas de oro (2,5%), una estrella de oro (2,0%), una estrella de plata (1,8%) y tres y dos estrellas de plata (1,6%).

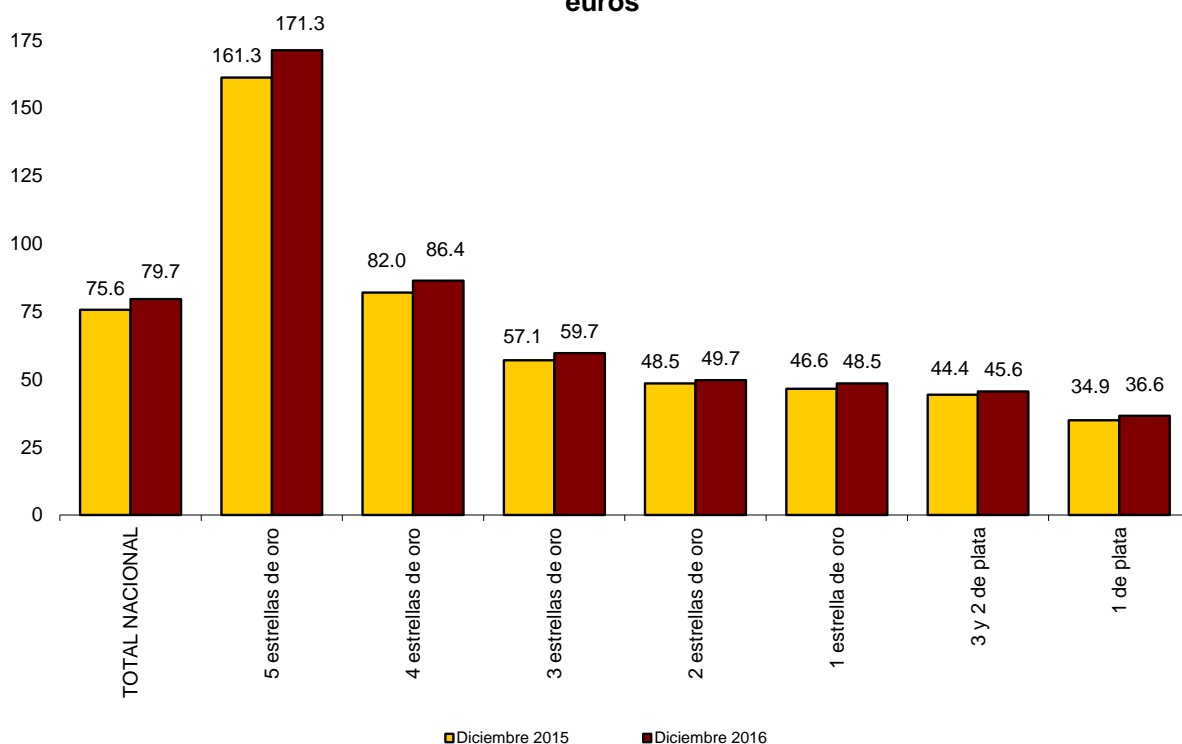
Rentabilidad del Sector Hotelero

La facturación media diaria de los hoteles por cada habitación ocupada (ADR) es de 79,7 euros en diciembre, lo que supone un aumento del 5,3% respecto al mismo mes de 2015.

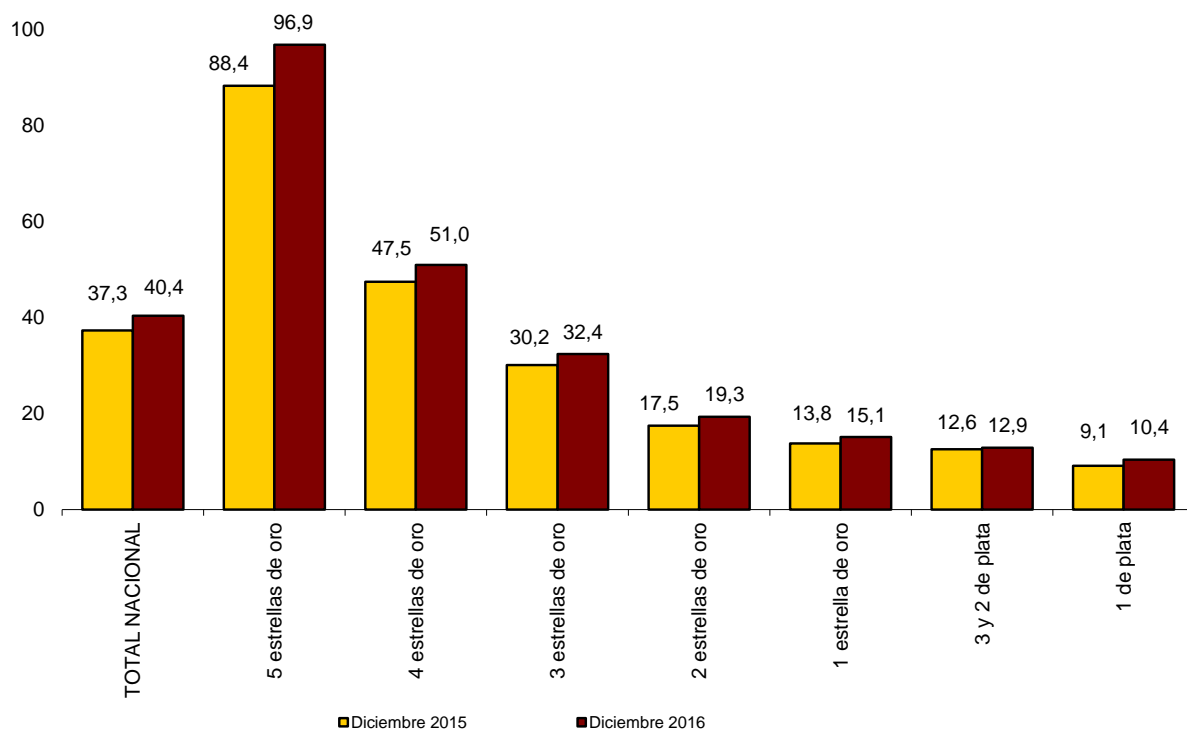
Por su parte el ingreso medio diario por habitación disponible (RevPAR), que está condicionado por la ocupación registrada en los establecimientos hoteleros, alcanza los 40,4 euros, con un incremento del 8,3%.

Por categorías, la facturación media es de 171,3 euros para los hoteles de cinco estrellas, de 86,4 euros para los de cuatro y de 59,7 euros para los de tres estrellas. Los ingresos por habitación disponible para estas mismas categorías son de 96,9, 51,0 y 32,4 euros, respectivamente.

Tarifa media aplicada por habitación ocupada según categorías, en euros



Ingreso medio por habitación disponible según categorías, en euros

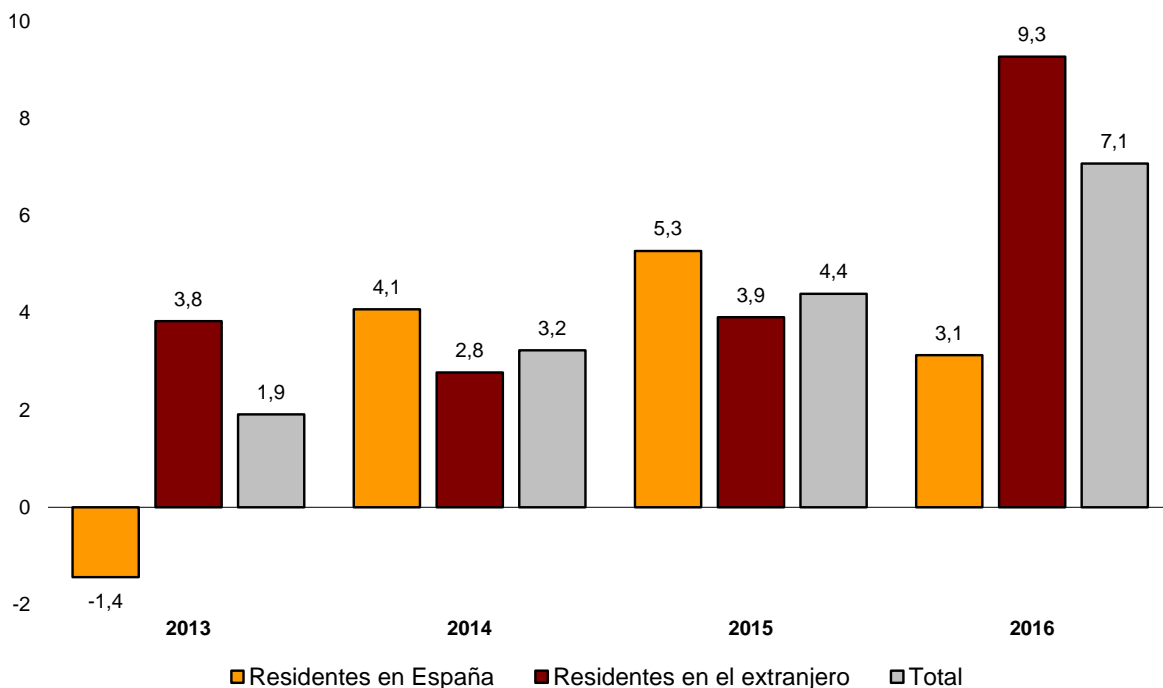


Resultados en el conjunto del año 2016

Las pernoctaciones en establecimientos hoteleros alcanzaron la cifra de 330,0 millones en el conjunto del año 2016, con un aumento del 7,1% respecto a 2015.

Las pernoctaciones de residentes aumentaron un 3,1% y las de no residentes un 9,3%. Los viajeros residentes, que representaron un 49,7% del total, realizaron el 34,5% del total de pernoctaciones durante 2016.

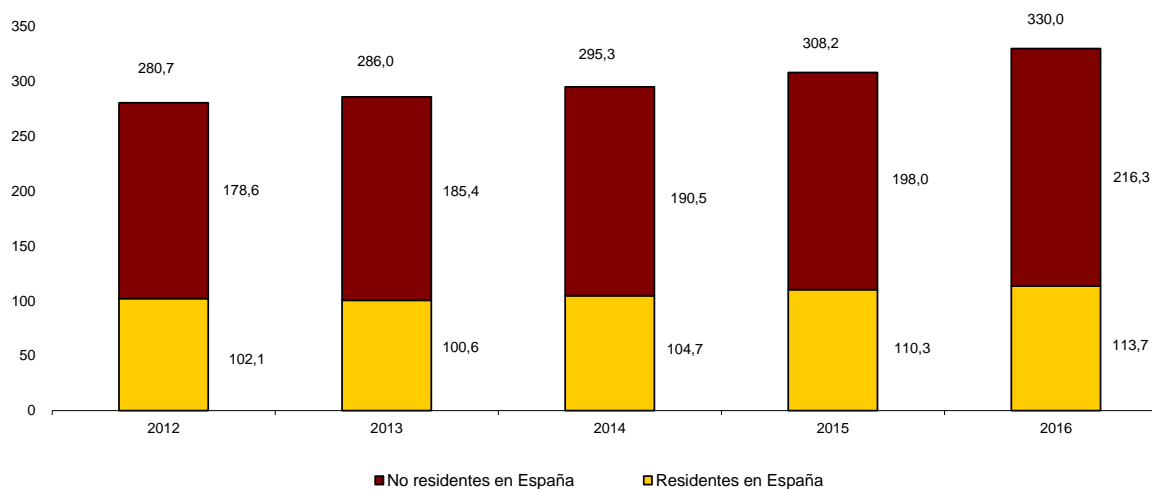
Tasas de variación anual de pernoctaciones. Serie anual



La tasa de variación anual de pernoctaciones en 2016 fue 2,7 puntos superior a la registrada en 2015, que fue del 4,4%.

Del total de pernoctaciones de 2016, el 67,1% se concentraron entre los meses de mayo a octubre.

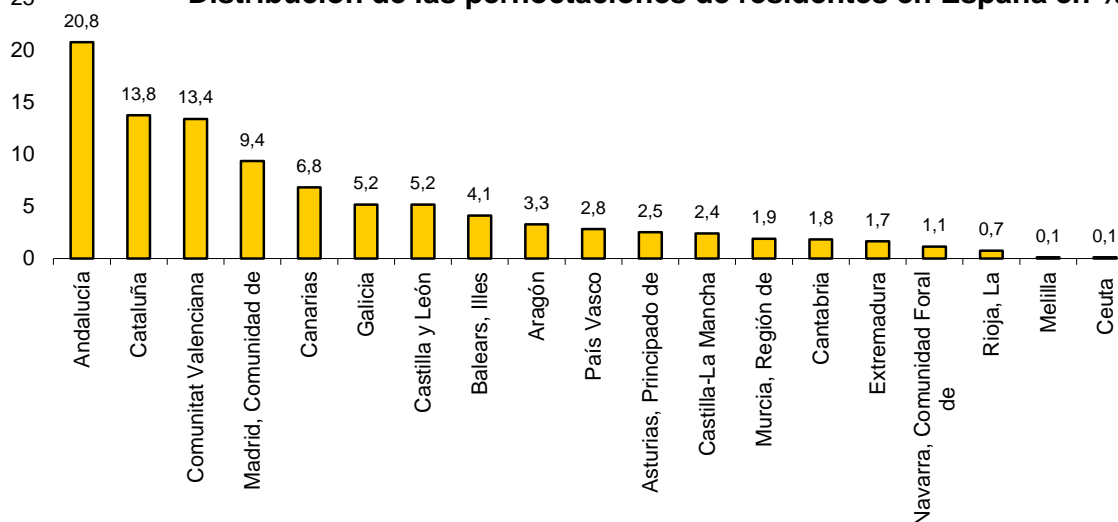
Pernoctaciones hoteleras anuales por procedencia (en millones). Serie anual



Destinos

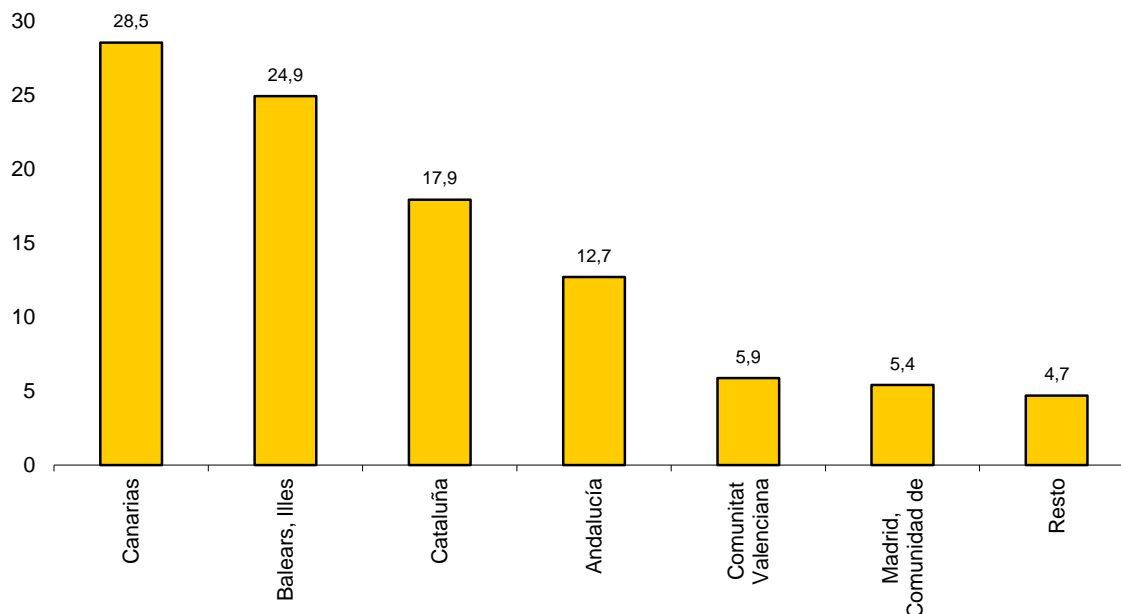
Andalucía, Cataluña, Comunitat Valenciana y Comunidad de Madrid fueron los destinos principales de los viajeros residentes en España en 2016, con tasas de variación en el número de pernoctaciones del 0,6%, -0,4%, 0,3% y -0,1%, respectivamente.

Distribución de las pernoctaciones de residentes en España en %



El principal destino elegido por los no residentes en 2016 fue Canarias, con un 28,5% del total de pernoctaciones. En esta comunidad las pernoctaciones de extranjeros aumentaron un 10,1% respecto a 2015. Los siguientes destinos fueron Illes Balears (24,9% del total) y Cataluña (17,9%). En estas comunidades las pernoctaciones aumentaron un 8,1% y un 6,9%, respectivamente.

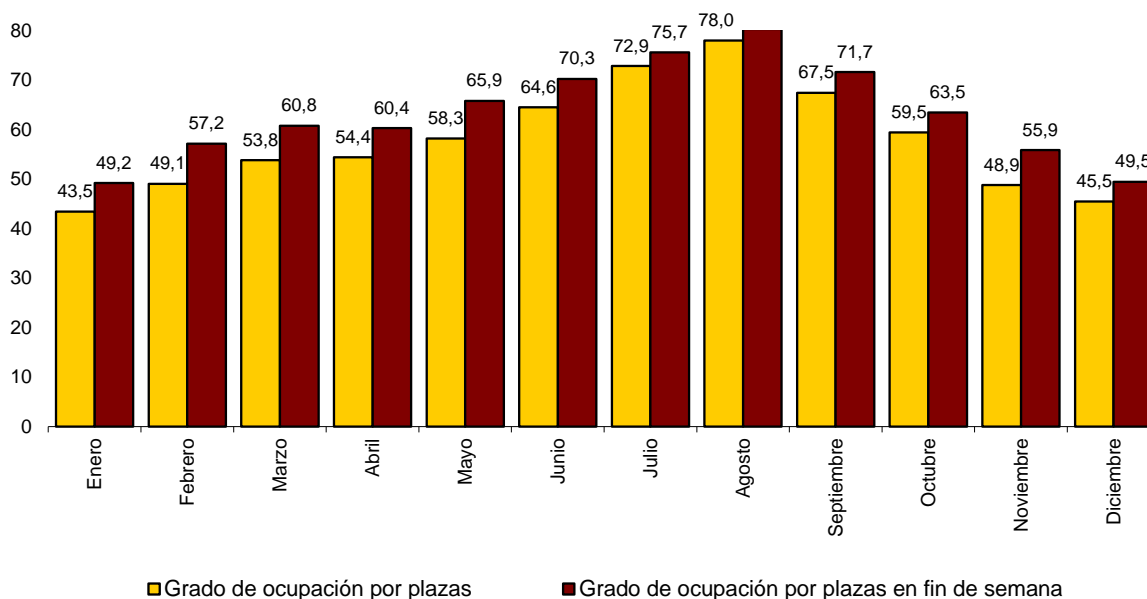
Distribución de las pernoctaciones de no residentes en España en %



Ocupación hotelera

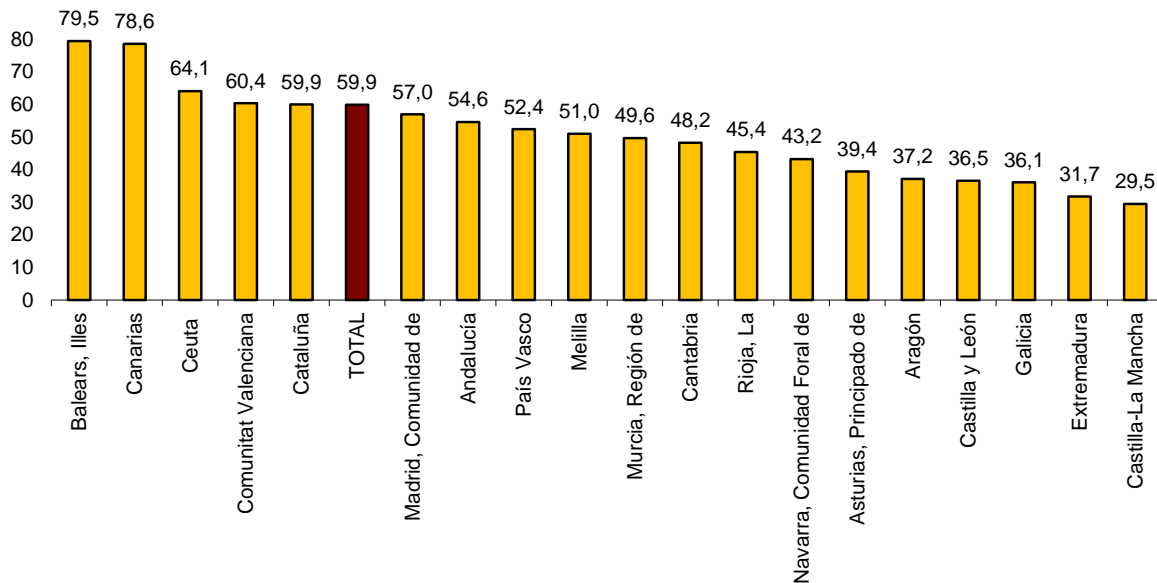
En el año 2016 se cubrió el 59,9% de las plazas ofertadas, con un aumento del 5,3% respecto a 2015. El grado de ocupación por plazas en fin de semana se incrementó un 4,3% y se situó en el 65,1%.

Grado de ocupación mensual en 2016



Illes Balears presentó el mayor grado de ocupación por plazas durante 2016 (con el 79,5%). Le siguieron Canarias (78,6%) y Comunitat Valenciana (60,4%).

Grado de ocupación por plazas por comunidades autónomas en 2016



Las principales zonas turísticas por número de pernoctaciones en 2016 fueron la isla de Mallorca (con más de 41,9 millones de pernoctaciones), la isla de Tenerife (con 23,3 millones) y la zona de Barcelona (19,4 millones).

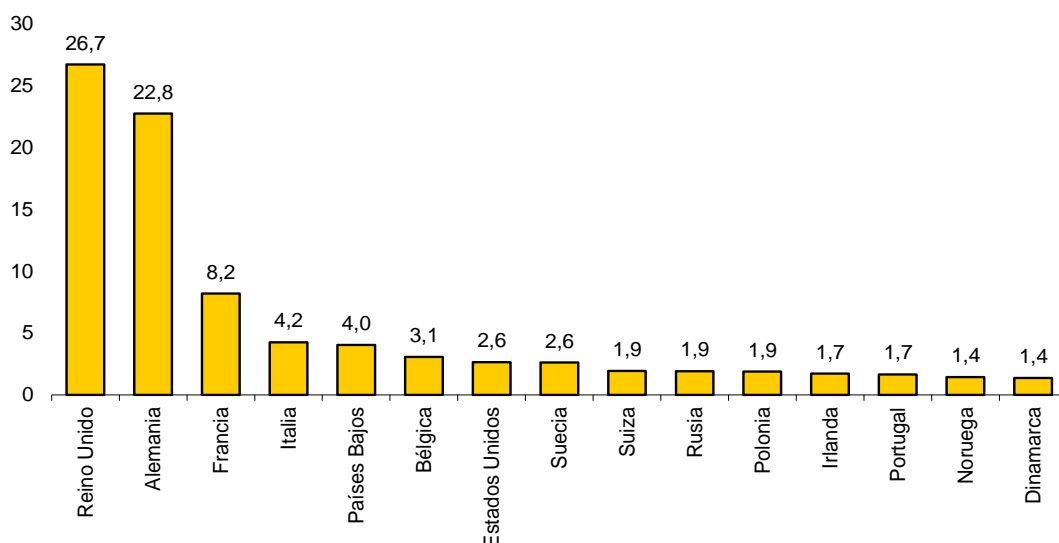
Los puntos turísticos con más pernoctaciones durante 2016 fueron Barcelona, Madrid y San Bartolomé de Tirajana. Arona fue el punto turístico con el grado de ocupación por plazas medio más elevado (83,0%) y también con el mayor grado de ocupación en fin de semana medio (83,6%).

Pernoctaciones según el país de residencia de los viajeros

Los viajeros procedentes de Reino Unido y Alemania realizaron más de 107 millones de pernoctaciones hoteleras en 2016, la mitad del total de pernoctaciones realizadas por viajeros no residentes. Las pernoctaciones de viajeros de Reino Unido aumentaron un 11,0% y las de los alemanes un 6,6%.

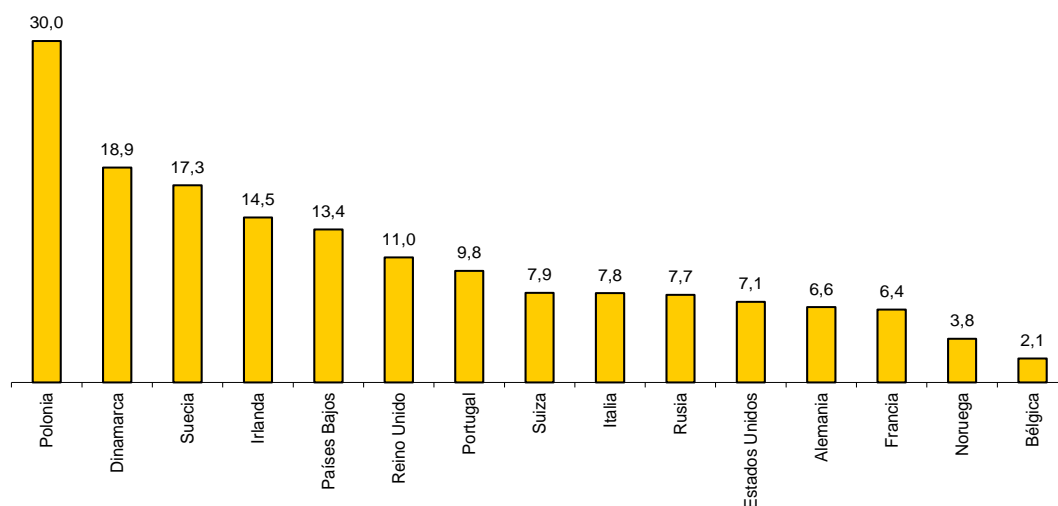
Las pernoctaciones de los viajeros procedentes de Francia, Italia y Países Bajos (los siguientes mercados emisores) registraron unas tasas anuales del 6,4%, 7,8% y 13,4%, respectivamente.

Pernoctaciones de los 15 países emisores más importantes en %



Entre los principales países emisores, los crecimientos más significativos de pernoctaciones en 2016 respecto a 2015 los experimentaron los viajeros de Polonia (30,0%), Dinamarca (18,9%) y Suecia (17,3%).

Tasa de variación anual de pernoctaciones de los 15 principales países emisores en 2016 respecto a 2015



Precios Hoteleros

La tasa anual del Índice de Precios Hoteleros (IPH) se situó en el 5,4% en 2016, lo que supuso 0,7 puntos más que la registrada en 2015.

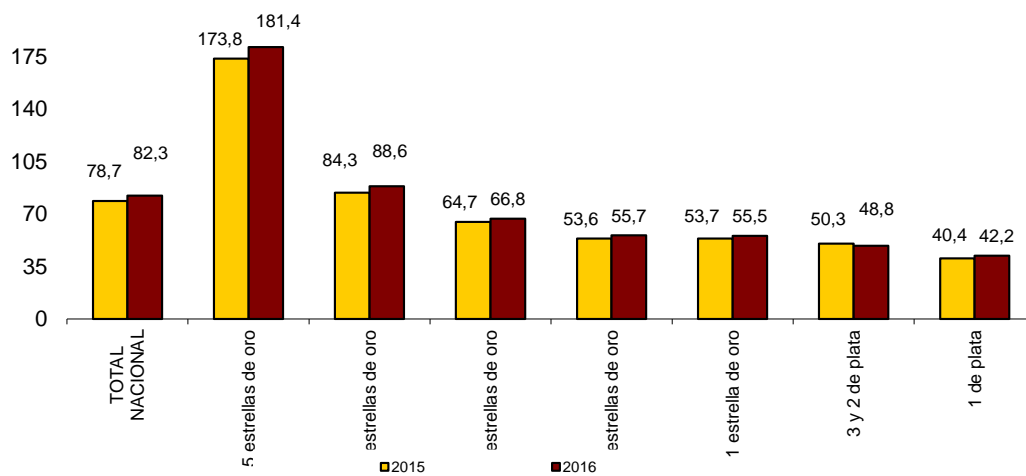
Las comunidades autónomas que presentaron las tasas más altas fueron Canarias (6,8%), Illes Balears y Comunitat Valenciana (6,7% en ambos casos). Por su parte, Comunidad Foral de Navarra (1,3%) y Castilla-La Mancha (1,1%) fueron las comunidades donde menos subieron los precios en 2016.

Rentabilidad del Sector Hotelero

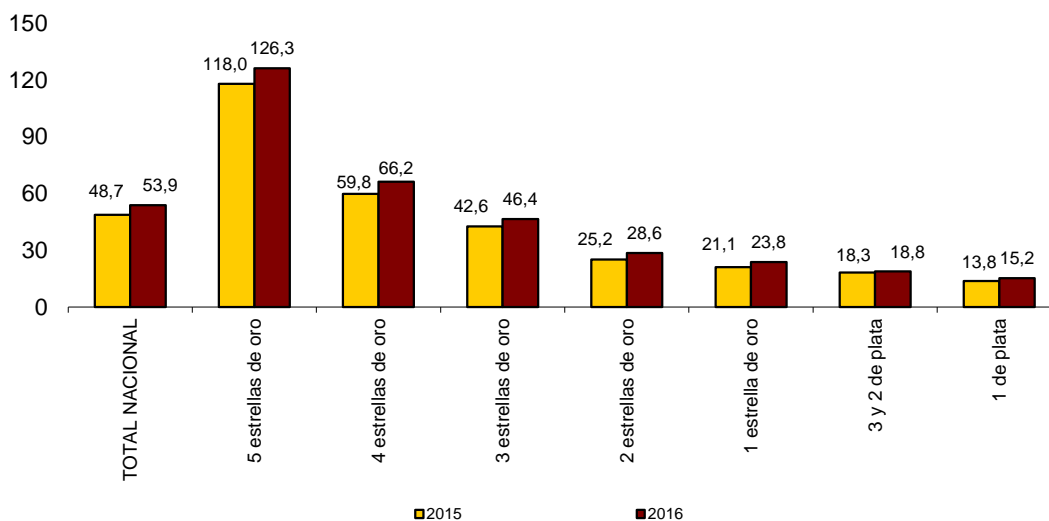
La facturación media diaria de los hoteles por cada habitación ocupada (ADR) fue de 82,3 euros en el año 2016. Por su parte el ingreso medio diario por habitación disponible (RevPAR), que está condicionado por la ocupación registrada en los establecimientos hoteleros, alcanzó los 53,9 euros de media.

Por categorías, la facturación media fue de 181,4 euros para los hoteles de cinco estrellas, de 88,6 euros para los de cuatro y de 66,8 euros para los de tres estrellas. Los ingresos por habitación disponible para estas mismas categorías fueron de 126,3, 66,2 y 46,4 euros, respectivamente.

Tarifa media aplicada por habitación ocupada según categorías, en euros



Ingreso medio por habitación disponible según categorías, en euros



Más información en **INEbase** – www.ine.es Todas las notas de prensa en: www.ine.es/prensa/prensa.htm

Gabinete de prensa: Teléfonos: 91 583 93 63 / 94 08 – Fax: 91 583 90 87 - gprensa@ine.es

Área de información: Teléfono: 91 583 91 00 – Fax: 91 583 91 58 – www.ine.es/infoine

Encuesta de Ocupación en Alojamientos Turísticos (Establecimientos hoteleros)

Diciembre 2016

Datos provisionales

1. Número de viajeros, pernoctaciones y estancia media según categoría del establecimiento

Categoría	Número de viajeros			Número de pernoctaciones			Estancia media
	Total	Residentes en España	Residentes en el extranjero	Total	Residentes en España	Residentes en el extranjero	
TOTAL	5.553.152	3.235.374	2.317.778	15.668.216	6.268.246	9.399.970	2,82
HOTELES: Estrellas oro							
Cinco	357.828	144.488	213.340	1.217.398	275.228	942.170	3,40
Cuatro	2.704.768	1.468.915	1.235.853	8.060.637	2.709.808	5.350.830	2,98
Tres	1.397.552	864.992	532.560	4.039.164	1.806.601	2.232.563	2,89
Dos	408.317	289.004	119.313	890.464	531.959	358.505	2,18
Una	170.316	117.642	52.674	330.276	198.098	132.178	1,94
HOSTALES: Estrellas plata							
Tres y dos	292.974	215.650	77.324	593.193	420.406	172.786	2,02
Una	221.396	134.681	86.715	537.084	326.147	210.937	2,43
Tasa anual	4,42	0,46	10,49	4,15	-1,20	8,06	-0,26
Tasa anual acumulada	6,74	4,08	9,51	7,07	3,13	9,27	0,31

2. Establecimientos, plazas, grados de ocupación y personal empleado según categoría del establecimiento

Categoría	Número establecimientos abiertos estimados según la encuesta	Número de habitaciones estimadas según la encuesta	Número de plazas estimadas según la encuesta	Grado de ocupación			Total personal empleado
				Por plazas	Por plazas en fin de semana	Por habitaciones	
TOTAL	12.449	539.153	1.097.212	45,52	49,50	51,36	149.903
HOTELES: Estrellas oro							
Cinco	244	37.308	76.491	50,37	53,95	56,25	24.648
Cuatro	1.809	234.399	491.927	52,17	56,26	60,07	74.028
Tres	1.920	124.999	262.016	49,17	53,04	54,92	30.607
Dos	1.524	43.282	83.432	34,21	38,76	38,70	6.866
Una	951	20.460	39.332	26,96	30,68	31,43	3.355
HOSTALES: Estrellas plata							
Tres y dos	2.668	40.601	75.965	25,10	29,41	28,57	5.826
Una	3.332	38.103	68.050	25,40	28,52	30,57	4.573
Tasa anual	0,50	1,36	1,72	2,31	3,58	4,36	4,39

3. Viajeros, pernoctaciones, estancia media, grados de ocupación y personal empleado

Datos por zonas y puntos turísticos

	Viajeros		Pernoctaciones		Grado ocupación			Estancia media	Total personal empleado
	Residentes en España	Residentes en el extranjero	Residentes en España	Residentes en el extranjero	Por plazas	Por plazas fin de semana	Por habitaciones		

Zonas turísticas con mayor grado de ocupación en el mes

Sur De Gran Canaria	13.734	159.032	68.374	1.354.557	78,69	77,96	87,30	8,24	11.159
Sur De Tenerife	25.409	192.010	122.267	1.490.761	77,54	76,81	84,90	7,42	14.224
Isla de Gran Canaria	32.976	181.706	112.688	1.448.186	77,45	77,05	86,39	7,27	12.228
Isla de La Palma	3.174	12.709	8.697	95.665	76,77	82,34	85,34	6,57	724
Isla de Tenerife	55.958	232.875	227.128	1.815.463	75,65	74,99	83,25	7,07	17.748
Isla de Lanzarote	19.194	92.507	94.118	711.350	69,49	70,96	80,35	7,21	6.141
Isla de Fuerteventura	9.382	113.141	37.908	968.406	65,80	66,64	76,68	8,21	8.268
Isla de La Gomera	1.025	5.278	2.313	33.482	63,94	64,38	71,63	5,68	429

Zonas turísticas con mayor número de pernoctaciones en el mes*

Barcelona	145.938	409.030	261.104	1.098.190	54,34	60,44	61,68	2,45	13.316
Costa Blanca	124.659	85.879	415.817	438.177	48,83	56,15	53,85	4,06	7.213
Costa del Sol	103.833	106.614	273.957	435.047	45,48	49,84	55,43	3,37	6.937
Costa Barcelona	98.326	75.002	167.767	158.600	38,01	39,03	46,10	1,88	3.082
Costa Brava	63.915	35.794	134.603	95.113	31,53	34,53	35,83	2,30	2.258
Isla de Mallorca	20.235	41.414	45.926	170.065	42,00	46,59	47,96	3,50	2.877
Palma - Calviá	16.403	30.501	40.179	133.393	41,53	49,11	47,90	3,70	2.311
Costa de la Luz de Cádiz	43.471	21.188	86.917	48.356	29,46	32,97	35,15	2,09	1.798

Puntos turísticos con mayor grado de ocupación en el mes

Arona	6.227	58.363	30.759	469.460	81,59	80,13	85,90	7,74	3.312
Mogán	1.398	45.550	6.050	378.142	79,50	78,28	88,92	8,18	2.380
San Bartolomé de Tirajana	12.559	113.140	62.832	975.478	78,34	77,80	86,71	8,26	8.793
Adeje	10.066	100.534	50.256	789.829	77,15	78,41	86,08	7,60	8.057
Puerto de La Cruz	17.726	26.308	80.881	260.941	76,05	72,70	83,33	7,76	2.606
Tías	2.826	27.906	10.720	220.354	73,17	69,59	81,69	7,52	1.507
Palmas de Gran Canaria (Las)	15.858	18.117	35.861	81.668	68,48	70,55	80,94	3,46	869
Teguise	3.666	20.005	17.274	164.366	67,50	73,23	80,89	7,67	1.428
Yaiza	9.506	43.178	57.908	311.491	67,50	70,60	78,93	7,01	3.061
Pájara	3.623	70.090	17.365	607.843	66,80	67,34	76,38	8,48	5.210

Puntos turísticos con mayor número de pernoctaciones en el mes*

Madrid	414.515	297.124	723.273	705.515	55,36	61,53	65,23	2,01	11.256
Barcelona	139.051	394.784	250.684	1.061.187	55,56	61,76	62,70	2,46	12.652
Benidorm	60.818	48.590	271.855	326.548	54,85	62,04	59,94	5,47	4.402
Sevilla	91.366	84.621	160.733	182.044	50,44	54,40	57,74	1,95	3.433
Granada	78.480	55.870	147.219	95.663	54,34	62,74	57,75	1,81	1.716
Valencia	58.652	46.781	92.241	113.658	37,07	42,80	46,14	1,95	1.924
Antigua	2.023	19.489	10.283	156.769	64,47	63,43	77,51	7,77	1.138
Málaga	44.675	39.852	73.724	88.958	53,42	57,26	63,89	1,92	1.268
Torremolinos	20.890	11.034	74.726	66.353	58,55	64,83	64,97	4,42	946
Palma	14.507	24.580	35.888	100.823	41,81	50,42	48,41	3,50	1.848

*Sin considerar los incluidos en la tabla anterior, por aparecer también con mayor grado de ocupación.

4. Viajeros y pernoctaciones según país de residencia

Datos por países

Países	Viajeros		Pernoctaciones	
	Total	%	Total	%
TOTAL	5.553.152	100,00	15.668.216	100,00
Residentes en España	3.235.374	58,26	6.268.246	40,01
Residentes en el extranjero	2.317.778	41,74	9.399.970	59,99
TOTAL residentes en el extranjero	2.317.778	100,00	9.399.970	100,00
TOTAL residentes en U.E. (sin España)	1.532.246	66,11	7.352.006	78,21
- Alemania	270.444	11,67	1.855.593	19,74
- Austria	17.299	0,75	79.186	0,84
- Bélgica	52.715	2,27	284.589	3,03
- Dinamarca	28.682	1,24	156.049	1,66
- Finlandia	28.806	1,24	187.271	1,99
- Francia	236.508	10,20	634.402	6,75
- Grecia	6.951	0,30	18.973	0,20
- Irlanda	27.491	1,19	122.957	1,31
- Italia	161.643	6,97	468.486	4,98
- Luxemburgo	3.555	0,15	20.961	0,22
- Países Bajos	68.492	2,96	303.035	3,22
- Polonia	29.936	1,29	147.198	1,57
- Portugal	73.096	3,15	148.977	1,58
- Reino Unido	399.351	17,23	2.281.448	24,27
- República Checa	6.241	0,27	24.649	0,26
- Suecia	70.040	3,02	459.306	4,89
- Resto de la UE*	50.997	2,20	158.924	1,69
Noruega	31.059	1,34	207.140	2,20
Rusia	32.017	1,38	99.505	1,06
Suiza	40.611	1,75	155.145	1,65
Resto de Europa	49.697	2,14	151.466	1,61
Japón	46.698	2,01	84.527	0,90
Estados Unidos	111.695	4,82	277.536	2,95
Resto de América	151.394	6,53	361.654	3,85
Países africanos	54.984	2,37	121.756	1,30
Resto del mundo	267.377	11,54	589.236	6,27

*Países incluidos en Resto de la UE: Bulgaria, Chipre, Croacia, Eslovaquia, Eslovenia, Estonia, Hungría, Letonia, Lituania, Malta y Rumanía

ÍNDICE DE PRECIOS HOTELEROS (IPH). Base 2008

Diciembre 2016

Datos provisionales

Índice general nacional y desglose por comunidades y ciudades autónomas

	Índice	Tasa de variación anual
TOTAL	101,7	4,5
Andalucía	99,5	2,8
Aragón	82,1	2,6
Asturias, Principado de	84,7	1,7
Baleares, Illes	127,8	14,6
Canarias	117,5	6,5
Cantabria	86,9	-2,8
Castilla y León	89,8	0,8
Castilla - La Mancha	87,9	1,3
Cataluña	94,1	4,9
Comunitat Valenciana	101,6	4,5
Extremadura	90,6	3,7
Galicia	89,6	2,4
Madrid, Comunidad de	86,7	1,5
Murcia, Región de	79,4	1,2
Navarra, Comunidad Foral de	84,8	0,6
País Vasco	97,5	2,4
Rioja, La	91,2	5,9
Ceuta	90,4	2,9
Melilla	101,0	-0,7

Índice general nacional y desglose por categorías

	Índice	Tasa de variación anual
TOTAL	101,7	4,5
HOTELES: Estrellas oro		
Cinco	99,5	4,0
Cuatro	104,6	5,5
Tres	97,6	3,2
Dos	95,3	2,5
Una	96,2	2,0
HOSTALES: Estrellas plata		
Tres y dos	94,0	1,6
Una	101,7	1,8

Indicadores de Rentabilidad del Sector Hotelero

Diciembre 2016

Datos Provisionales

ADR y RevPAR^(*) nacional y desglose por comunidades y ciudades autónomas

	ADR (en euros)	Tasa de variación anual	RevPAR (en euros)	Tasa de variación anual
TOTAL	79,7	5,3	40,4	8,3
Andalucía	66,2	1,9	28,9	3,3
Aragón	59,5	5,2	19,8	9,9
Asturias, Principado de	53,3	2,1	15,4	6,1
Baleares, Illes	91,2	17,8	39,1	6,2
Canarias	98,7	7,1	81,4	10,5
Cantabria	58,3	-7,6	17,9	-1,6
Castilla y León	55,2	-0,2	17,8	2,7
Castilla - La Mancha	54,4	-2,7	14,7	-2,5
Cataluña	88,4	5,6	43,1	14,3
Comunitat Valenciana	56,5	3,7	25,8	3,3
Extremadura	57,0	2,7	16,2	12,3
Galicia	51,6	-0,3	12,6	1,1
Madrid, Comunidad de	79,7	4,1	47,5	3,9
Murcia, Región de	51,2	-3,4	20,5	9,0
Navarra, Comunidad Foral de	58,6	1,4	20,5	7,1
País Vasco	69,6	0,5	31,5	-3,2
La Rioja	61,8	4,2	26,6	16,5
Ceuta	68,7	-0,9	36,0	6,7
Melilla	66,4	4,9	37,7	5,9

ADR y RevPAR^(*) nacional y desglose por categorías

	ADR (en euros)	Tasa de variación anual	RevPAR (en euros)	Tasa de variación anual
TOTAL	79,7	5,3	40,4	8,3
HOTELES: Estrellas oro				
Cinco	171,3	6,2	96,9	9,7
Cuatro	86,4	5,4	51,0	7,4
Tres	59,7	4,6	32,4	7,5
Dos	49,7	2,5	19,3	10,6
Una	48,5	4,1	15,1	9,4
HOSTALES: Estrellas plata				
Tres y dos	45,6	2,8	12,9	2,3
Una	36,6	4,9	10,4	14,0

(*) ADR: Average Daily Rate, Tarifa Media Diaria

RevPAR: Revenue per Available Room, Ingresos por Habitación Disponible

Encuesta de Ocupación en Alojamientos Turísticos (Establecimientos hoteleros)

Año 2016

Datos provisionales

1. Número de viajeros, pernoctaciones y estancia media según categoría del establecimiento

Categoría	Número de viajeros			Número de pernoctaciones			Estancia media
	Total	Residentes en España	Residentes en el extranjero	Total	Residentes en España	Residentes en el extranjero	
TOTAL	99.502.990	49.462.182	50.040.808	330.034.015	113.701.332	216.332.683	3,32
HOTELES: Estrellas oro							
Cinco	5.513.604	1.687.033	3.826.571	19.656.996	3.618.389	16.038.607	3,57
Cuatro	46.503.276	21.704.083	24.799.193	166.087.508	50.967.930	115.119.578	3,57
Tres	27.234.024	13.768.637	13.465.387	98.433.023	34.066.391	64.366.632	3,61
Dos	7.465.146	4.657.065	2.808.081	18.647.905	9.700.870	8.947.035	2,50
Una	3.250.375	2.027.159	1.223.216	6.916.683	3.857.458	3.059.225	2,13
HOSTALES: Estrellas plata							
Tres y dos	5.217.516	3.365.531	1.851.985	10.800.625	6.476.214	4.324.411	2,07
Una	4.319.052	2.252.677	2.066.375	9.491.271	5.014.075	4.477.196	2,20
Tasa interanual	6,74	4,08	9,51	7,07	3,13	9,27	0,31

2. Establecimientos, plazas, grados de ocupación y personal ocupado

Categoría	Número establecimientos abiertos según la encuesta*	Número de habitaciones estimadas según la encuesta*	Número de plazas estimadas según la encuesta*	Grado de ocupación por plazas **	Grado de ocupación por plazas en fin de semana **	Grado de ocupación por habitaciones ***	Personal ocupado*
TOTAL	14.661	706.461	1.458.028	59,91	65,10	65,76	200.579
HOTELES: Estrellas oro							
Cinco	269	40.850	84.461	61,86	66,98	69,70	27.788
Cuatro	2.176	306.632	654.552	66,98	71,79	75,09	98.601
Tres	2.488	188.770	396.465	65,38	69,59	70,35	47.553
Dos	1.861	56.082	108.841	45,97	54,06	50,79	9.684
Una	1.171	25.189	48.689	38,36	46,38	43,39	4.352
HOSTALES: Estrellas plata							
Tres y dos	2.951	45.272	85.445	34,18	41,54	38,48	6.781
Una	3.746	43.668	79.575	32,32	37,56	37,09	5.819
Tasa interanual	0,24	0,88	1,25	5,26	4,27	6,12	5,59

* Media anual.

** Grado de ocupación ponderado por plazas.

*** Grado de ocupación ponderado por habitaciones.

EOH (ANEXO DE TABLAS) - año 2016 (1/4)

Datos provisionales

3. Viajeros, pernoctaciones, grados de ocupación, estancia media y personal empleado

Datos por zonas y puntos turísticos

	Viajeros		Pernoctaciones		Grados de ocupación			Estancia media	Total personal empleado*
	Residentes en España	Residentes en el extranjero	Residentes en España	Residentes en el extranjero	Por plazas**	Por plazas en fin de semana**	Por habit.***		
Isla de Mallorca	697.260	5.889.309	2.823.464	39.098.061	76,29	76,56	78,90	6,36	20.266
Isla de Tenerife	785.446	2.509.706	3.283.736	20.038.405	74,83	75,97	80,52	7,08	15.465
Barcelona	1.592.707	5.868.413	3.088.054	16.390.701	66,86	71,23	76,44	2,61	13.128
Costa del Sol	1.827.362	2.625.728	5.379.982	12.313.664	63,29	67,54	71,42	3,97	10.225
Isla de Gran Canaria	569.616	1.778.449	2.151.823	14.658.333	73,97	74,58	81,43	7,16	11.003
Palma-Calvià	397.999	2.619.111	1.540.256	15.103.143	74,15	76,02	78,06	5,52	8.635
Costa Blanca	2.085.539	1.496.347	8.129.828	8.026.359	67,73	74,39	69,44	4,51	7.943
Fuerteventura	148.991	1.312.709	751.064	11.515.553	73,92	74,00	81,73	8,39	7.101
Costa Brava	1.421.845	1.818.552	3.476.872	7.619.328	55,98	64,23	58,01	3,42	5.584
Isla de Lanzarote	236.859	1.066.304	1.302.785	8.970.726	77,37	74,93	86,04	7,88	5.791

Zonas turísticas con mayor número de pernoctaciones

Isla de Mallorca	697.260	5.889.309	2.823.464	39.098.061	76,29	76,56	78,90	6,36	20.266
Isla de Tenerife	785.446	2.509.706	3.283.736	20.038.405	74,83	75,97	80,52	7,08	15.465
Barcelona	1.592.707	5.868.413	3.088.054	16.390.701	66,86	71,23	76,44	2,61	13.128
Costa del Sol	1.827.362	2.625.728	5.379.982	12.313.664	63,29	67,54	71,42	3,97	10.225
Isla de Gran Canaria	569.616	1.778.449	2.151.823	14.658.333	73,97	74,58	81,43	7,16	11.003
Palma-Calvià	397.999	2.619.111	1.540.256	15.103.143	74,15	76,02	78,06	5,52	8.635
Costa Blanca	2.085.539	1.496.347	8.129.828	8.026.359	67,73	74,39	69,44	4,51	7.943
Fuerteventura	148.991	1.312.709	751.064	11.515.553	73,92	74,00	81,73	8,39	7.101
Costa Brava	1.421.845	1.818.552	3.476.872	7.619.328	55,98	64,23	58,01	3,42	5.584
Isla de Lanzarote	236.859	1.066.304	1.302.785	8.970.726	77,37	74,93	86,04	7,88	5.791

Puntos turísticos con mayor número de pernoctaciones

Barcelona	1.575.045	5.915.589	2.961.325	16.586.545	69,44	74,16	79,28	2,61	12.878
Madrid	4.433.857	4.600.469	7.478.468	10.531.552	60,22	67,85	72,58	1,99	11.182
San Bartolomé de Tirajana	242.269	1.331.523	1.237.095	11.455.487	82,80	83,27	89,70	8,06	8.471
Benidorm	1.000.496	971.697	5.216.699	6.300.282	78,24	81,48	80,56	5,84	4.971
Adeje	145.632	1.164.871	726.440	9.548.295	82,23	83,06	89,71	7,84	7.213
Pájara	80.184	933.614	432.434	8.348.863	78,85	79,01	84,94	8,66	5.152
Calvià	83.800	1.189.441	420.603	7.945.159	77,10	76,98	82,31	6,57	4.304
Palma de Mallorca	304.395	1.463.780	970.051	7.311.941	76,24	78,33	80,92	4,68	4.555
Arona	88.630	686.405	422.751	5.591.960	82,97	83,59	87,37	7,76	3.233
Salou	473.209	636.410	1.556.901	3.947.794	71,56	73,76	79,02	4,96	1.683

* Media anual.

** Grado de ocupación ponderado por plazas.

*** Grado de ocupación ponderado por habitaciones.

EOH (ANEXO DE TABLAS) - año 2016 (2/4)

Datos provisionales

4. Viajeros y pernoctaciones según país de residencia

Datos por países

Países	Viajeros		Pernoctaciones	
	Total	%	Total	%
TOTAL	99.502.990	100,00	330.034.015	100,00
Residentes en España	49.462.182	49,71	113.701.332	34,45
Residentes en el extranjero	50.040.808	50,29	216.332.683	65,55
TOTAL residentes en el extranjero	50.040.808	100,00	216.332.683	100,00
TOTAL residentes en U.E. (sin España)	36.351.834	72,64	178.331.199	82,43
- Alemania	7.808.409	15,60	49.236.376	22,76
- Austria	470.535	0,94	2.081.003	0,96
- Bélgica	1.344.610	2,69	6.632.524	3,07
- Dinamarca	600.482	1,20	2.936.745	1,36
- Finlandia	356.037	0,71	1.704.734	0,79
- Francia	5.631.488	11,25	17.734.484	8,20
- Grecia	111.510	0,22	307.095	0,14
- Irlanda	795.243	1,59	3.709.532	1,71
- Italia	2.833.084	5,66	9.191.365	4,25
- Luxemburgo	89.493	0,18	481.739	0,22
- Países Bajos	1.879.914	3,76	8.723.147	4,03
- Polonia	774.293	1,55	4.051.670	1,87
- Portugal	1.326.175	2,65	3.580.242	1,65
- Reino Unido	10.083.300	20,15	57.811.707	26,72
- República Checa	232.839	0,47	1.196.167	0,55
- Suecia	1.057.005	2,11	5.628.212	2,60
- Resto de la UE*	957.416	1,91	3.324.454	1,54
Noruega	588.259	1,18	3.104.014	1,43
Rusia	799.751	1,60	4.100.029	1,90
Suiza	957.349	1,91	4.173.927	1,93
Resto de Europa	955.746	1,91	3.233.088	1,49
Japón	579.146	1,16	1.053.297	0,49
Estados Unidos	2.433.279	4,86	5.699.506	2,63
Resto de América	2.788.058	5,57	6.605.545	3,05
Países africanos	690.362	1,38	1.698.789	0,79
Resto del mundo	3.897.025	7,79	8.333.290	3,85

*Países incluidos en Resto de la UE: Bulgaria, Chipre, Croacia, Eslovaquia, Eslovenia, Estonia, Hungría, Letonia, Lituania, Malta y Rumanía

5. Evolución en el año 2016: número de viajeros, pernoctaciones y estancia media

Meses	Número de viajeros			Número de pernoctaciones			Estancia media
	Total	Residentes en España	Residentes en el extranjero	Total	Residentes en España	Residentes en el extranjero	
TOTAL	99.502.990	49.462.182	50.040.808	330.034.015	113.701.332	216.332.683	3,32
Enero	4.683.980	2.621.511	2.062.469	14.437.332	5.424.451	9.012.881	3,08
Febrero	5.550.448	3.182.561	2.367.887	16.315.716	6.470.496	9.845.219	2,94
Marzo	7.176.183	4.103.678	3.072.505	21.877.829	9.430.769	12.447.060	3,05
Abril	7.675.800	3.724.765	3.951.035	23.387.155	8.230.372	15.156.783	3,05
Mayo	9.538.048	4.180.323	5.357.726	30.813.666	9.344.777	21.468.889	3,23
Junio	10.100.855	4.689.177	5.411.678	34.952.632	10.713.104	24.239.528	3,46
Julio	11.563.871	5.529.260	6.034.611	42.777.182	14.664.445	28.112.737	3,70
Agosto	12.184.902	6.024.734	6.160.167	46.492.618	17.221.182	29.271.436	3,82
Septiembre	10.478.548	4.678.662	5.799.886	36.647.654	10.747.832	25.899.823	3,50
Octubre	9.254.210	4.342.322	4.911.888	29.896.141	9.001.828	20.894.313	3,23
Noviembre	5.742.992	3.149.815	2.593.178	16.767.874	6.183.830	10.584.044	2,92
Diciembre	5.553.152	3.235.374	2.317.778	15.668.216	6.268.246	9.399.970	2,82

6. Evolución en el año 2016: establecimientos, plazas, grados de ocupación y personal empleado

Meses	Número de establecimientos estimados según la encuesta*	Número de habitaciones estimadas según la encuesta*	Número de plazas estimadas según la encuesta*	Grados de Ocupación			Total personal empleado*
				Por plazas**	Por plazas en fin de semana**	Por habitaciones***	
TOTAL	14.661	706.461	1.458.028	59,91	65,10	65,76	200.579
Enero	11.986	523.025	1.062.512	43,45	49,23	49,66	138.998
Febrero	12.576	556.622	1.132.710	49,07	57,19	56,85	147.616
Marzo	13.852	628.721	1.289.381	53,84	60,82	59,96	169.766
Abril	14.775	684.230	1.412.073	54,43	60,35	61,63	184.475
Mayo	15.739	807.395	1.676.691	58,25	65,87	65,09	224.298
Junio	16.305	842.049	1.750.454	64,55	70,29	69,76	242.786
Julio	16.796	858.607	1.785.550	72,89	75,66	74,60	259.132
Agosto	16.854	860.810	1.791.928	78,03	80,37	78,96	264.082
Septiembre	16.564	850.895	1.770.013	67,46	71,67	75,57	253.340
Octubre	15.138	768.693	1.593.499	59,49	63,49	67,55	217.728
Noviembre	12.898	557.335	1.134.314	48,85	55,88	58,74	154.820
Diciembre	12.449	539.153	1.097.212	45,52	49,50	51,36	149.903

* Media anual.

** Grado de ocupación ponderado por plazas.

*** Grado de ocupación ponderado por habitaciones.

ÍNDICE DE PRECIOS HOTELEROS (IPH). Base 2008

Año 2016

Datos Provisionales

Tasas de variación interanual por comunidades autónomas

	Tasa media ponderada IPH
TOTAL	5,4
Andalucía	5,5
Aragón	2,3
Asturias (Principado de)	5,1
Balears (Illes)	6,7
Canarias	6,8
Cantabria	3,3
Castilla y León	2,4
Castilla-La Mancha	1,1
Cataluña	4,9
Comunitat Valenciana	6,7
Extremadura	3,5
Galicia	3,1
Madrid (Comunidad de)	3,4
Murcia (Región de)	3,2
Navarra (Comunidad Foral de)	1,3
País Vasco	4,5
Rioja (La)	2,2
Ceuta	-7,0
Melilla	-0,4

IPH (ANEXO DE TABLAS) - Año 2016

Las tasas de variación interanuales medias del año del IPH se han calculado como media de las tasas de variación interanuales del IPH ponderadas por las habitaciones ocupadas cada mes.

Indicadores de Rentabilidad del Sector Hotelero

AÑO 2016

Datos Provisionales

ADR y RevPAR de comunidades autónomas y Total Nacional

	ADR (en euros)	Tasa de variación interanual	RevPAR (en euros)	Tasa de variación interanual
TOTAL	82,3	4,5	53,9	10,6
Andalucía	80,9	4,5	50,4	11,5
Aragón	55,3	1,8	22,9	13,2
Asturias, Principado de	59,6	5,3	26,5	11,3
Baleares, Illes	92,6	6,8	75,5	11,9
Canarias	90,2	5,1	77,9	11,6
Cantabria	67,6	0,7	33,7	9,5
Castilla y León	54,7	0,9	22,1	6,1
Castilla - La Mancha	53,3	-1,3	18,0	6,6
Cataluña	91,3	3,3	61,0	9,1
Comunitat Valenciana	70,2	6,3	45,4	11,9
Extremadura	57,0	3,0	20,3	11,3
Galicia	55,8	1,2	22,3	8,0
Madrid, Comunidad de	80,6	4,0	55,2	6,6
Murcia, Región de	59,7	0,2	32,5	10,8
Navarra, Comunidad Foral de	62,6	0,3	31,1	10,3
País Vasco	80,8	3,2	50,4	8,2
Rioja, La	61,6	1,5	32,3	4,3
Ceuta	68,7	-3,0	42,4	13,6
Melilla	66,0	2,0	43,2	7,6

ADR y RevPAR nacional y desglose por categorías

	ADR (en euros)	Tasa de variación interanual	RevPAR (en euros)	Tasa de variación interanual
TOTAL	82,3	4,5	53,9	10,6
HOTELES: Estrellas oro				
Cinco	181,4	4,4	126,3	7,0
Cuatro	88,6	5,1	66,2	10,7
Tres	66,8	3,3	46,4	9,0
Dos	55,7	4,0	28,6	13,4
Una	55,5	3,4	23,8	12,9
HOSTALES: Estrellas plata				
Tres y dos	48,8	-2,9	18,8	2,8
Una	42,2	4,4	15,2	10,7

Los indicadores y tasas de variación interanual medios del año para ADR y RevPAR se han calculado como media de sus correspondientes valores mensuales, ponderados por las habitaciones ocupadas de cada mes.