

23 de enero de 2018

Coyuntura Turística Hotelera (EOH/IPH/IRSH)
Diciembre 2017 y año 2017. *Datos provisionales*

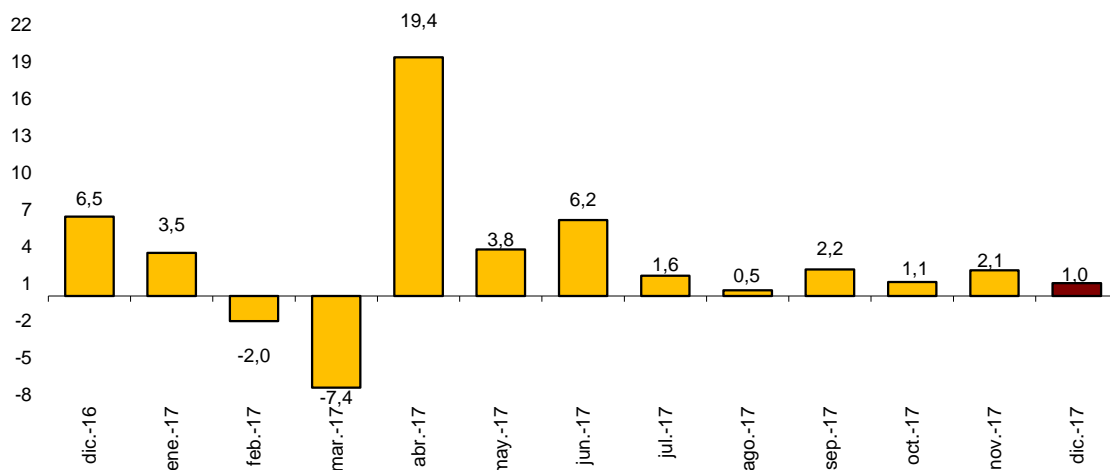
Las pernoctaciones en establecimientos hoteleros aumentan un 1,0% en diciembre respecto al mismo mes de 2016

En el conjunto del año 2017 las pernoctaciones hoteleras se incrementaron un 2,7%

Durante el mes de diciembre se registran más de 16,1 millones de pernoctaciones en establecimientos hoteleros, un 1,0% más que en el mismo mes de 2016. Las pernoctaciones de viajeros residentes en España aumentan un 6,1%, mientras que las de no residentes disminuyen un 2,5%.

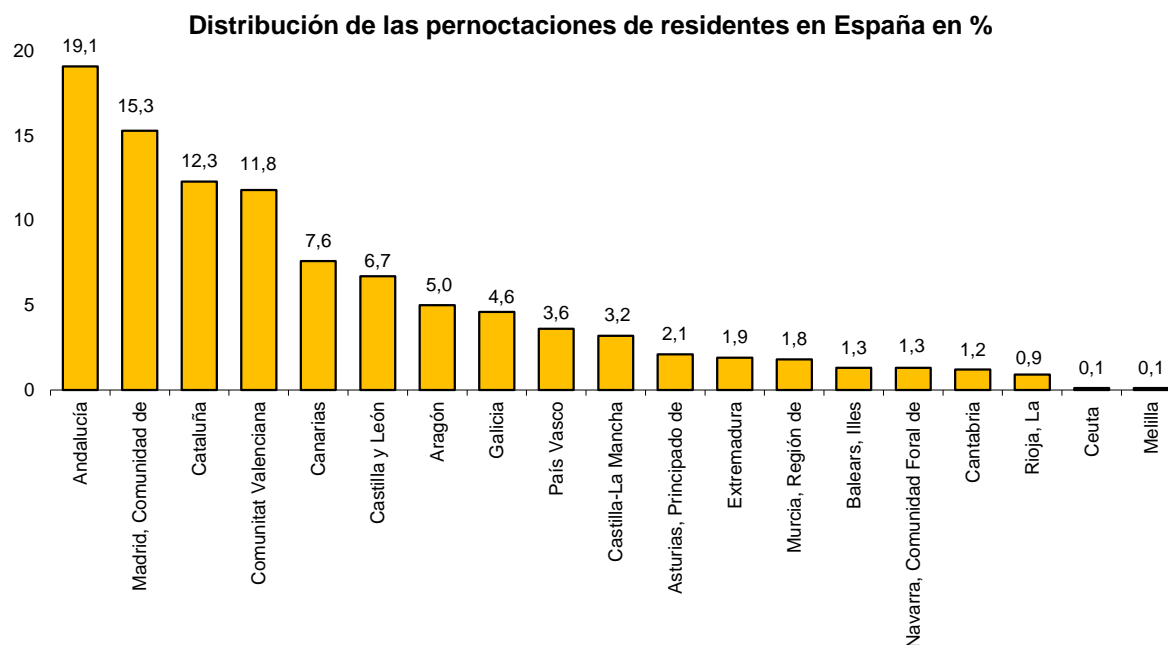
La estancia media baja un 3,4% respecto a diciembre de 2016, situándose en 2,8 pernoctaciones por viajero.

Tasa de variación anual de las pernoctaciones en %

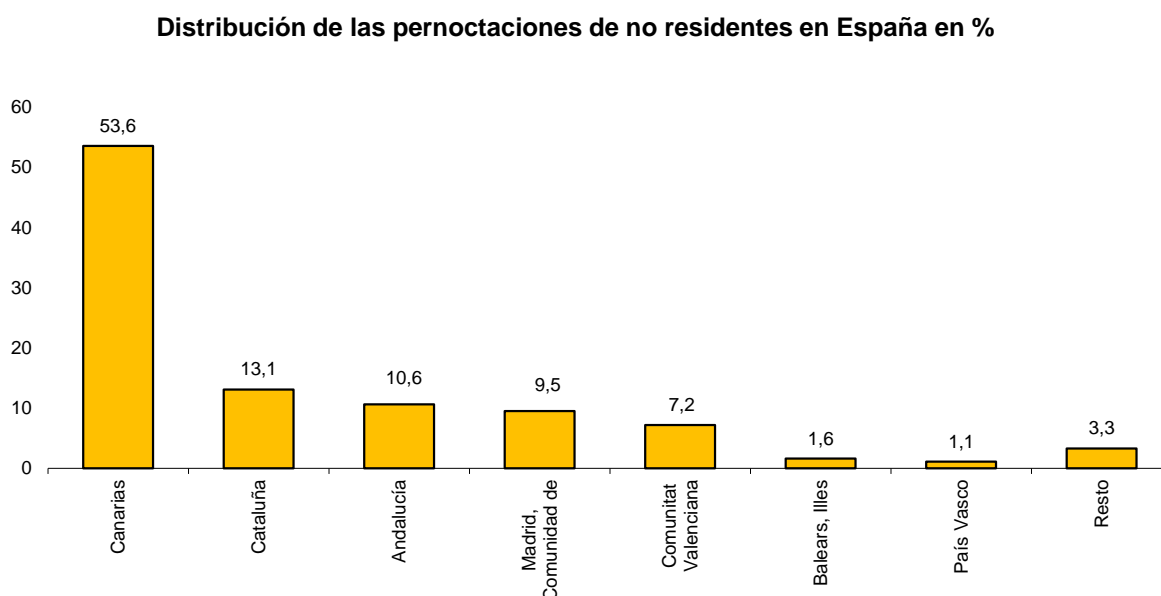


Destinos

Andalucía, Comunidad de Madrid, Cataluña y Comunitat Valenciana son los destinos principales de los viajeros residentes en España en diciembre, con tasas anuales de variación en el número de pernoctaciones del 8,4%, 8,6%, -4,8% y 9,6%, respectivamente.



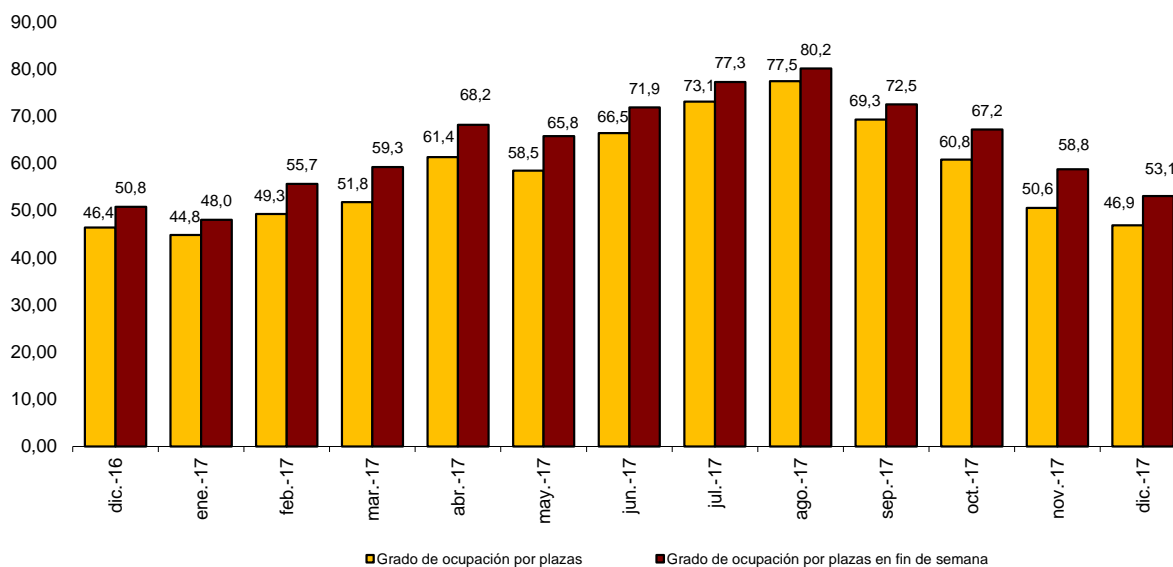
El principal destino elegido por los viajeros no residentes es Canarias, con un 53,6% del total de pernoctaciones. En esta comunidad las pernoctaciones de extranjeros bajan un 3,1% respecto a diciembre de 2016. Los siguientes destinos de los no residentes son Cataluña (con el 13,1% del total de pernoctaciones y una disminución del 14,5% de las pernoctaciones) y Andalucía (con el 10,6% del total de pernoctaciones y un aumento del 1,3%).



Ocupación hotelera

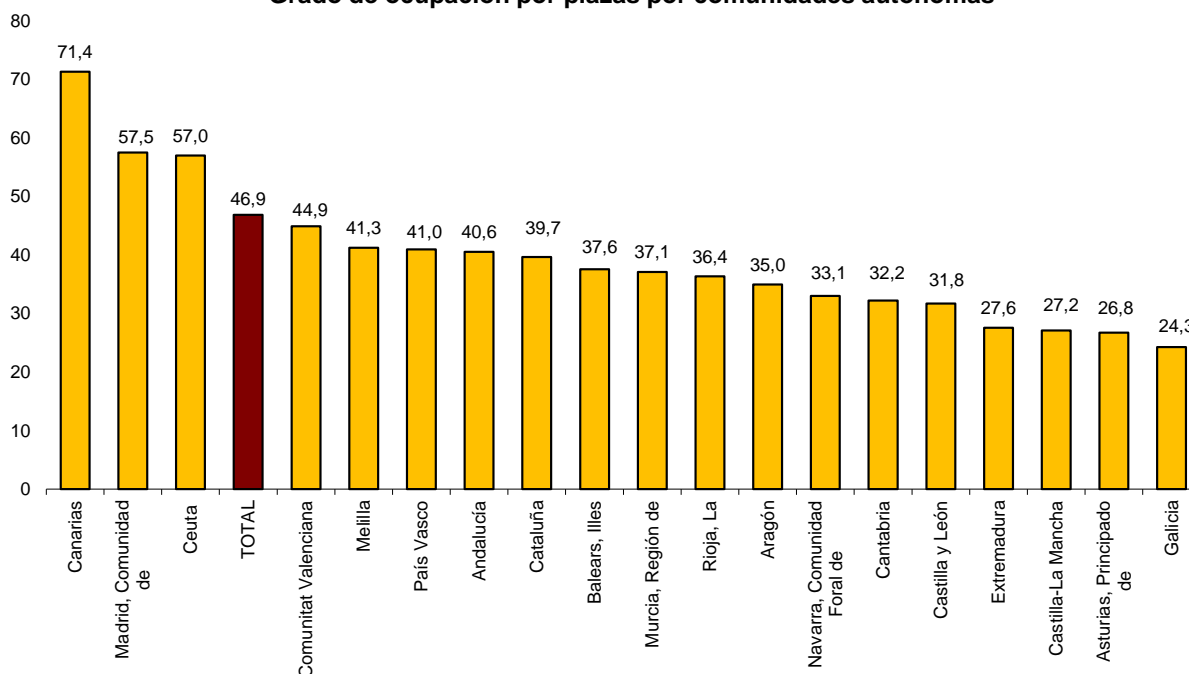
En diciembre se cubre el 46,9% de las plazas ofertadas, con un aumento anual del 1,0%. El grado de ocupación por plazas en fin de semana sube un 4,5% y se sitúa en el 53,1%.

Grado de ocupación por plazas y por plazas en fin de semana



Canarias presenta el mayor grado de ocupación por plazas durante diciembre (71,4%). Le siguen Comunidad de Madrid (57,5%) y Comunitat Valenciana (44,9%).

Grado de ocupación por plazas por comunidades autónomas



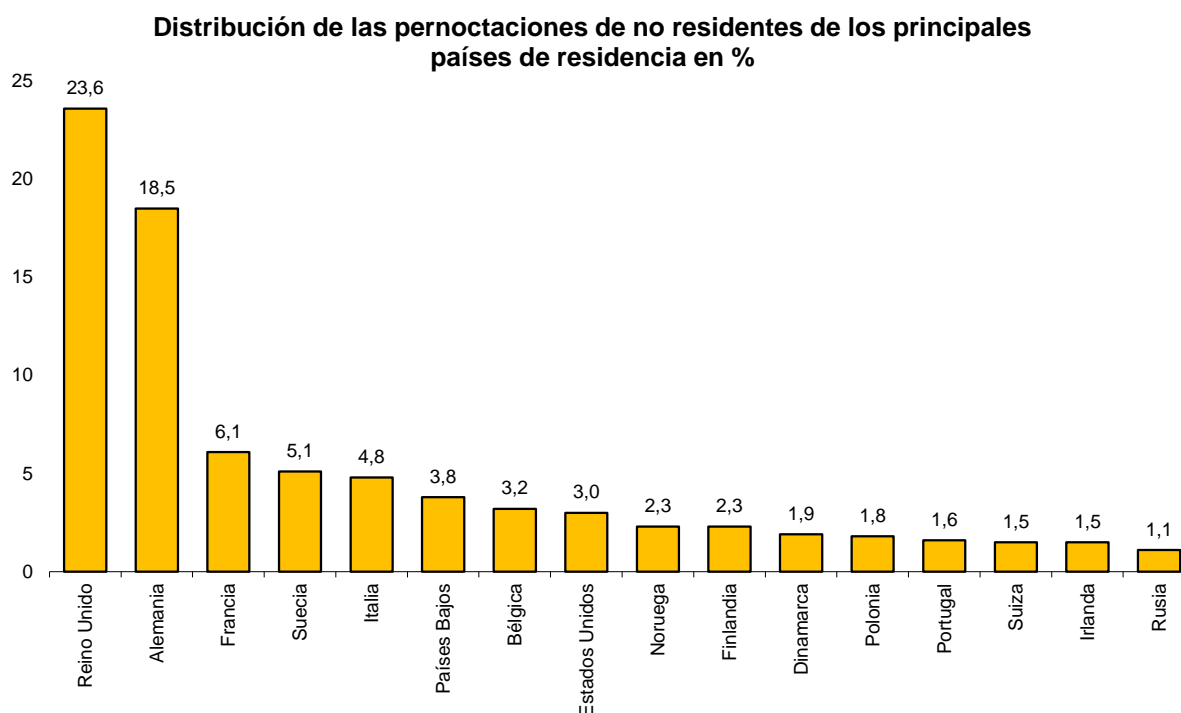
Por zonas turísticas, Sur de Gran Canaria alcanza tanto el mayor grado de ocupación por plazas (77,0%), como el mayor grado de ocupación en fin de semana (75,8%). La Isla de Tenerife registra el mayor número de pernотaciones, con 1,9 millones.

Los puntos turísticos con más pernотaciones en diciembre son Madrid, Barcelona y San Bartolomé de Tirajana. Este último presenta el mayor grado de ocupación por plazas (77,7%) y Arona la mayor ocupación en fin de semana (77,7%).

Pernотaciones según el país de origen de los viajeros

Los viajeros procedentes de Reino Unido y Alemania concentran el 23,6% y el 18,5%, respectivamente, del total de pernотaciones de no residentes en establecimientos hoteleros en diciembre. El mercado británico disminuye un 5,2% y el alemán baja un 8,7%.

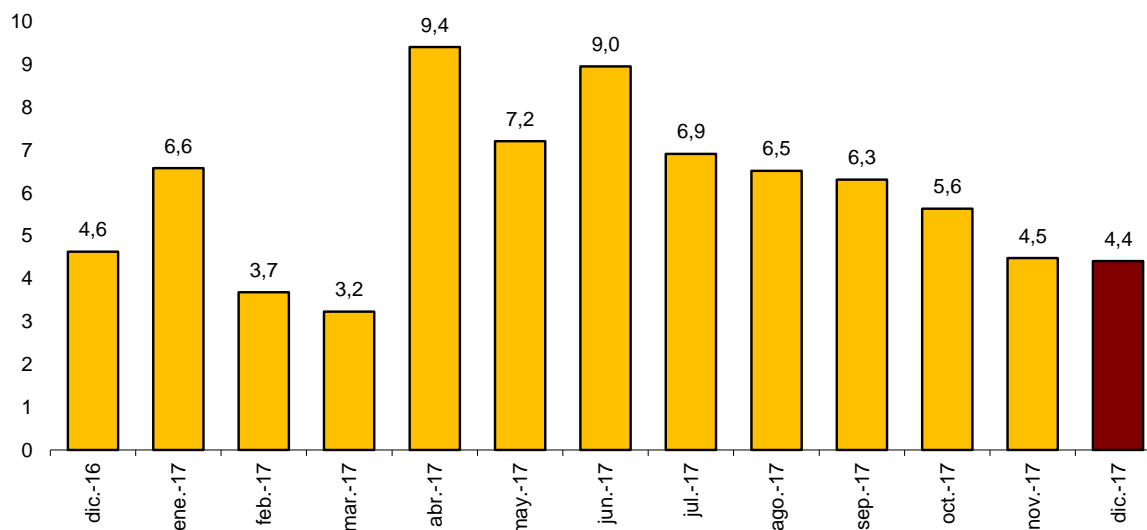
Las pernотaciones de los viajeros procedentes de Francia, Suecia e Italia (los siguientes mercados emisores) registran unas tasas anuales del -11,9%, 2,8% y -7,6%, respectivamente.



Precios Hoteleros

La tasa anual del Índice de Precios Hoteleros (IPH) se sitúa en el 4,4% en diciembre, lo que supone 0,1 puntos menos que el mes pasado y 0,2 puntos menos que la registrada hace un año.

Índice de Precios Hoteleros. Tasa de variación anual



Canarias, Cataluña, Comunidad de Madrid y Andalucía son las comunidades con mayor ponderación en el IPH en diciembre (suponen el 78,7% del total). Los precios hoteleros suben en tasa anual un 7,4% en Comunidad de Madrid, un 7,1% en Canarias y un 3,0% en Andalucía. Por el contrario, descienden un 2,3% en Cataluña.

Por categorías, los precios suben en todas. En los hoteles de una estrella de oro (6,5%), cuatro estrellas de oro (5,6%), tres estrellas de oro (5,0%), una estrella de plata (4,6%), dos estrellas de oro (2,8%), tres y dos estrellas de plata (0,7%) y cinco estrellas de oro (0,6%).

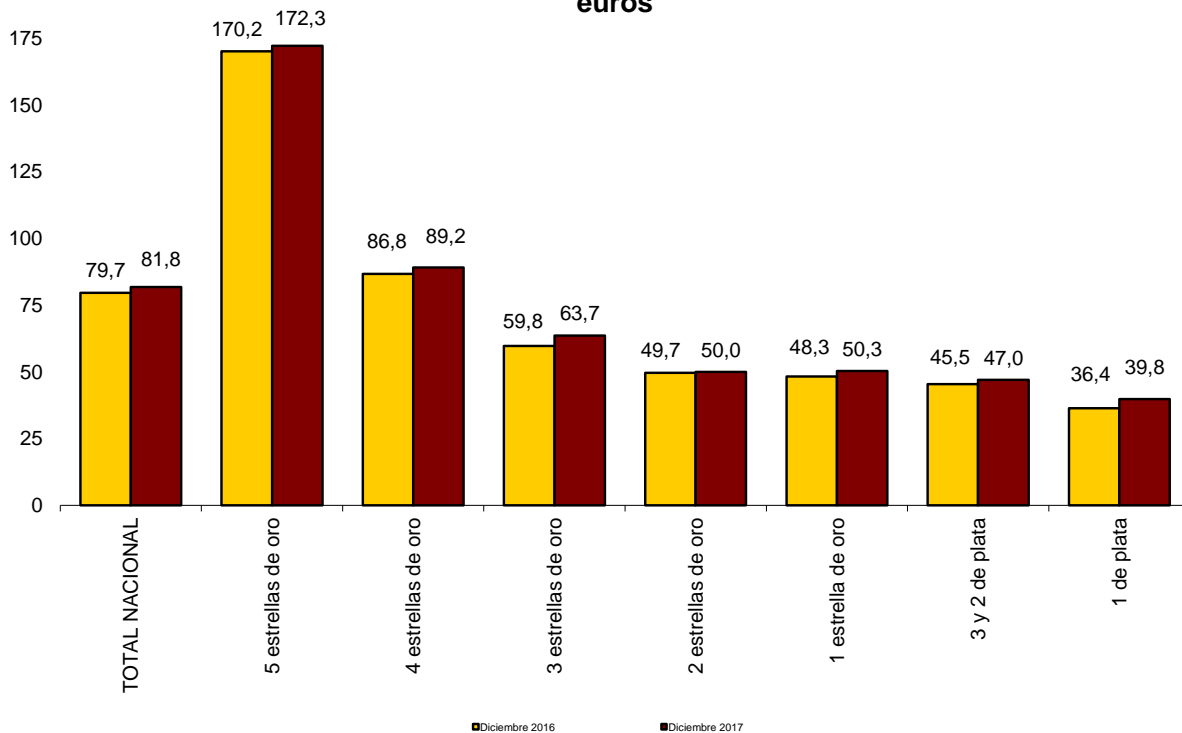
Rentabilidad del Sector Hotelero

La facturación media diaria de los hoteles por cada habitación ocupada (ADR) es de 81,8 euros en diciembre, lo que supone un aumento del 2,6% respecto al mismo mes de 2016.

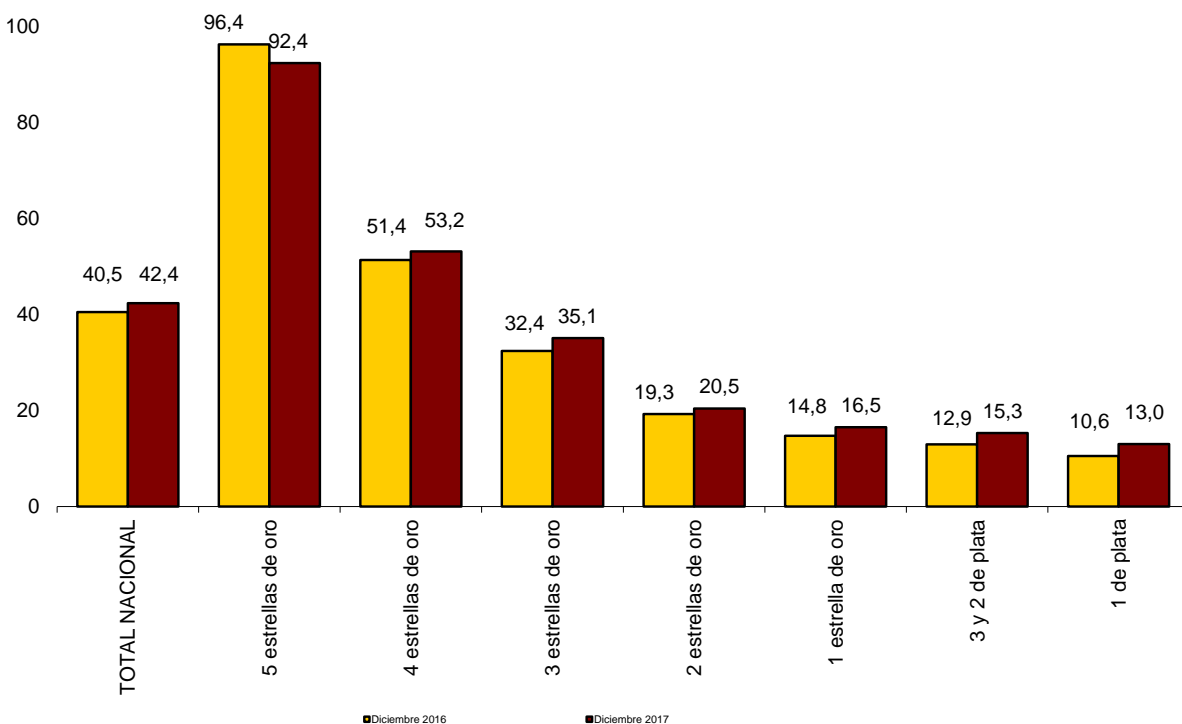
Por su parte el ingreso medio diario por habitación disponible (RevPAR), que está condicionado por la ocupación registrada en los establecimientos hoteleros, alcanza los 42,4 euros, con un incremento del 4,6%.

Por categorías, la facturación media es de 172,3 euros para los hoteles de cinco estrellas, de 89,2 euros para los de cuatro y de 63,7 euros para los de tres estrellas. Los ingresos por habitación disponible para estas mismas categorías son de 92,4, 53,2 y 35,1 euros, respectivamente.

Tarifa media aplicada por habitación ocupada según categorías, en euros



Ingreso medio por habitación disponible según categorías, en euros

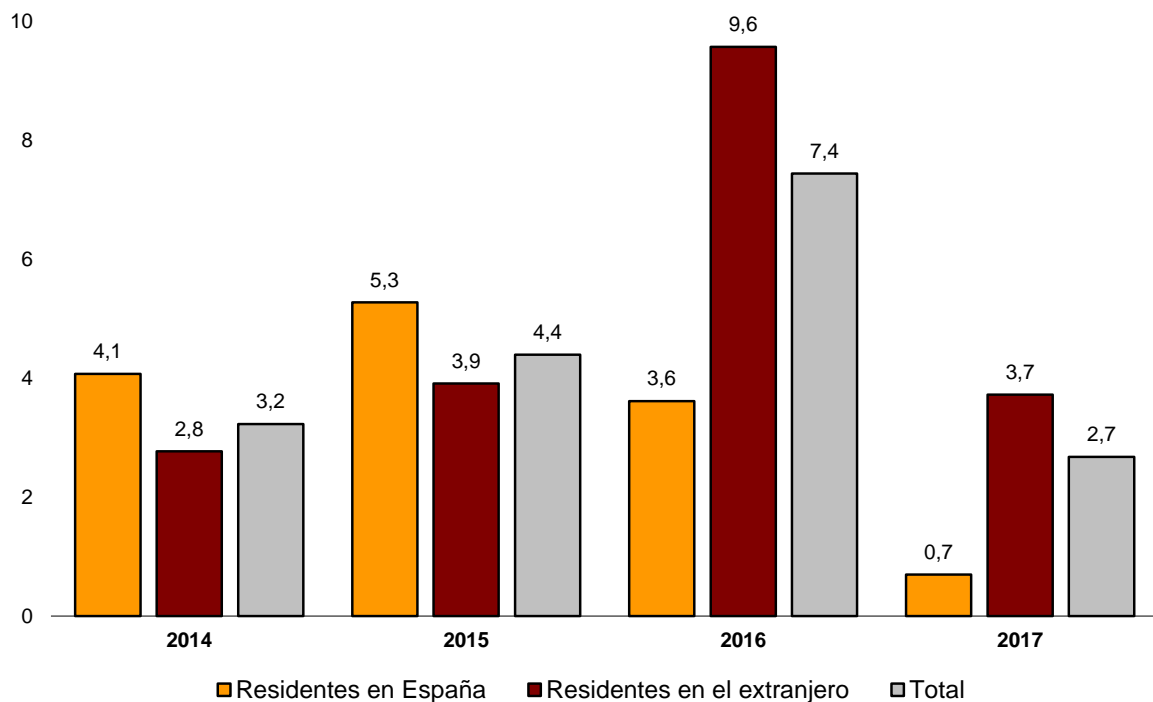


Resultados en el conjunto del año 2017

Las pernoctaciones en establecimientos hoteleros alcanzaron la cifra de 340,0 millones en el conjunto del año 2017, con un aumento del 2,7% respecto a 2016. Esta tasa fue 4,7 puntos inferior a la registrada en 2016, que fue del 7,4%.

Del total de pernoctaciones, el 75,0% se concentraron entre los meses de abril a octubre.

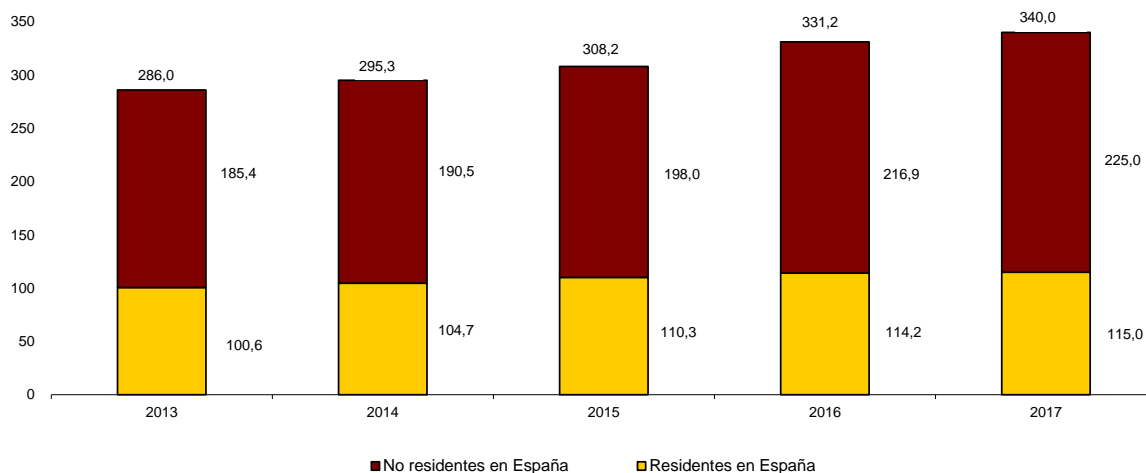
Tasas de variación anual de pernoctaciones. Serie anual



En el conjunto del año 2017 las pernoctaciones de residentes aumentaron un 0,7% y las de no residentes un 3,7%.

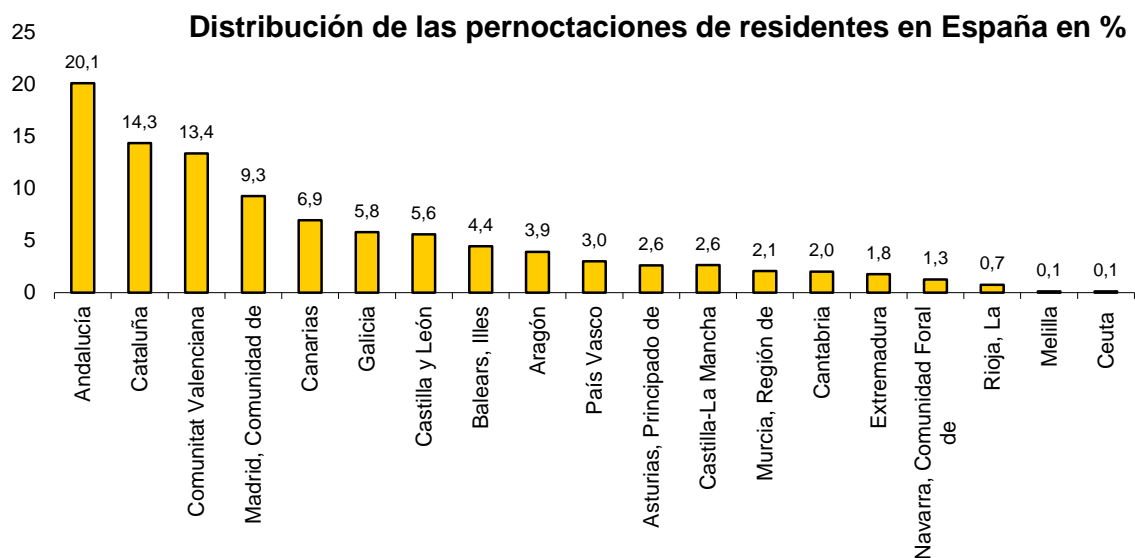
Los viajeros residentes, que representaron un 48,5% del total, realizaron el 33,8% del total de pernoctaciones durante 2017.

Pernoctaciones hoteleras anuales por procedencia (en millones). Serie anual



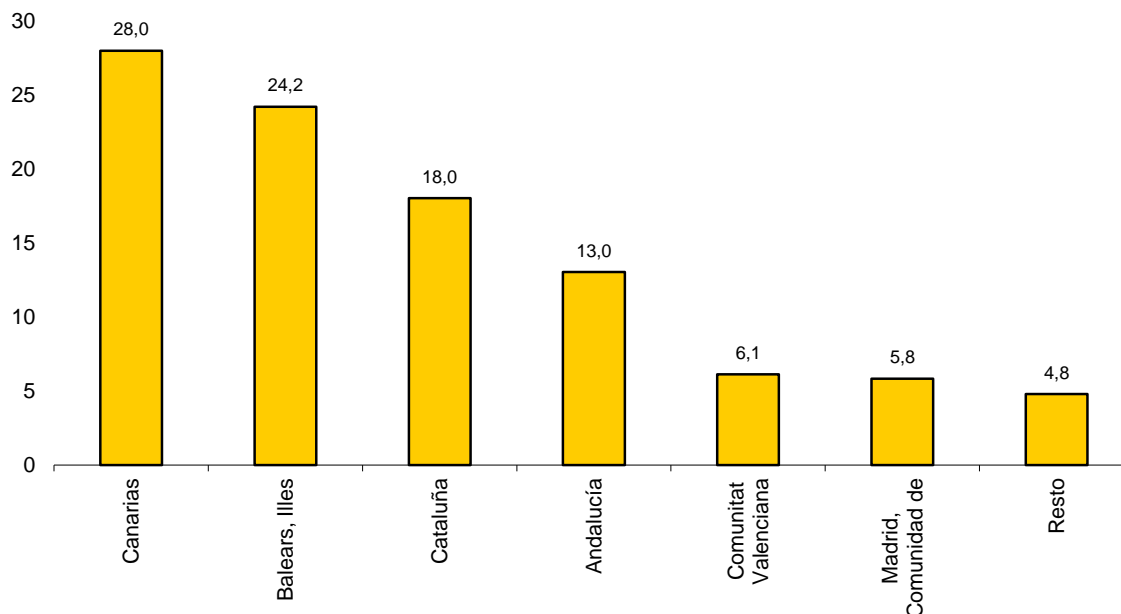
Destinos

Andalucía, Cataluña, Comunitat Valenciana y Comunidad de Madrid fueron los destinos principales de los viajeros residentes en España en 2017, con tasas de variación en el número de pernoctaciones del -3,6%, -0,8%, -2,4% y 1,4%, respectivamente.



El principal destino elegido por los no residentes en 2017 fue Canarias, con un 28,0% del total de pernoctaciones. En esta comunidad las pernoctaciones de extranjeros aumentaron un 1,9% respecto a 2016. Los siguientes destinos fueron Illes Balears (24,2% del total) y Cataluña (18,0%). En estas comunidades las pernoctaciones aumentaron un 0,7% y un 4,2%, respectivamente.

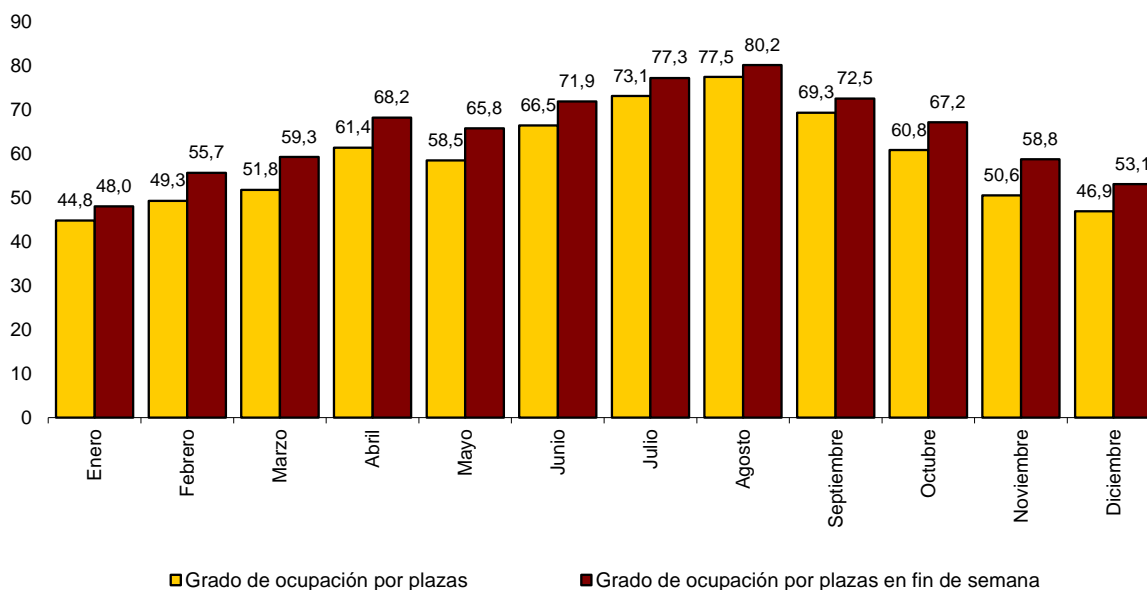
Distribución de las pernoctaciones de no residentes en España en %



Ocupación hotelera

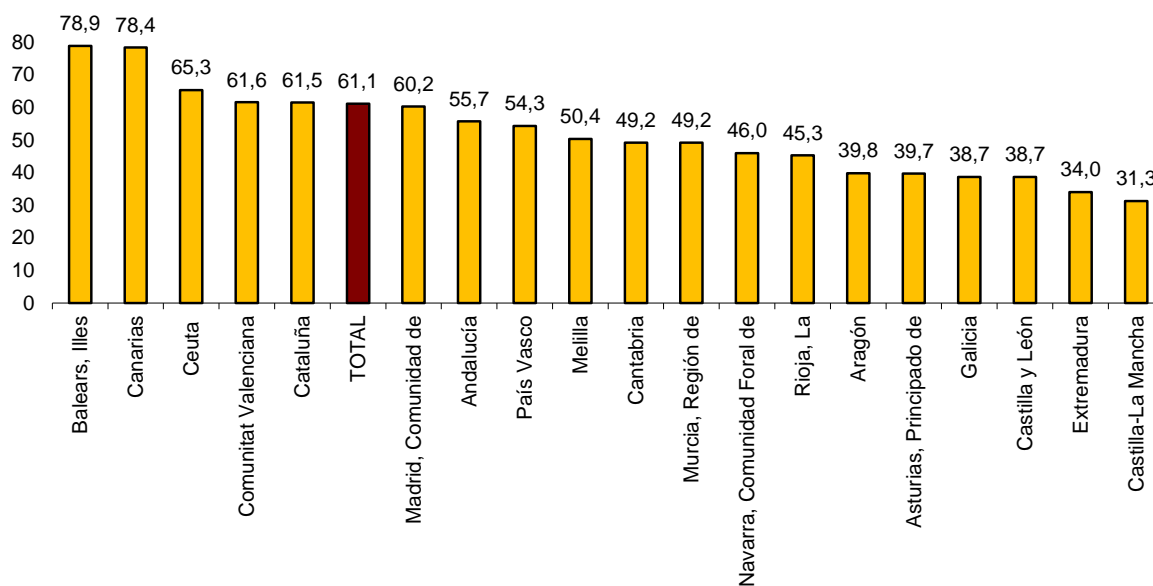
En el año 2017 se cubrió, de media, el 61,1% de las plazas ofertadas, con un aumento del 2,2% respecto a 2016. El grado de ocupación por plazas en fin de semana se incrementó también un 2,2% y se situó en el 66,6%.

Grado de ocupación mensual en 2017



Illes Balears presentó el mayor grado de ocupación por plazas durante 2017 (con una media del 78,9%). Le siguieron Canarias (78,4%) y Comunitat Valenciana (61,6%).

Grado de ocupación por plazas por comunidades autónomas en 2017



Las principales zonas turísticas por número de pernoctaciones en 2017 fueron la isla de Mallorca (con más de 45,7 millones de pernoctaciones), la isla de Tenerife (con 25,0 millones) y la zona de Barcelona (20,6 millones).

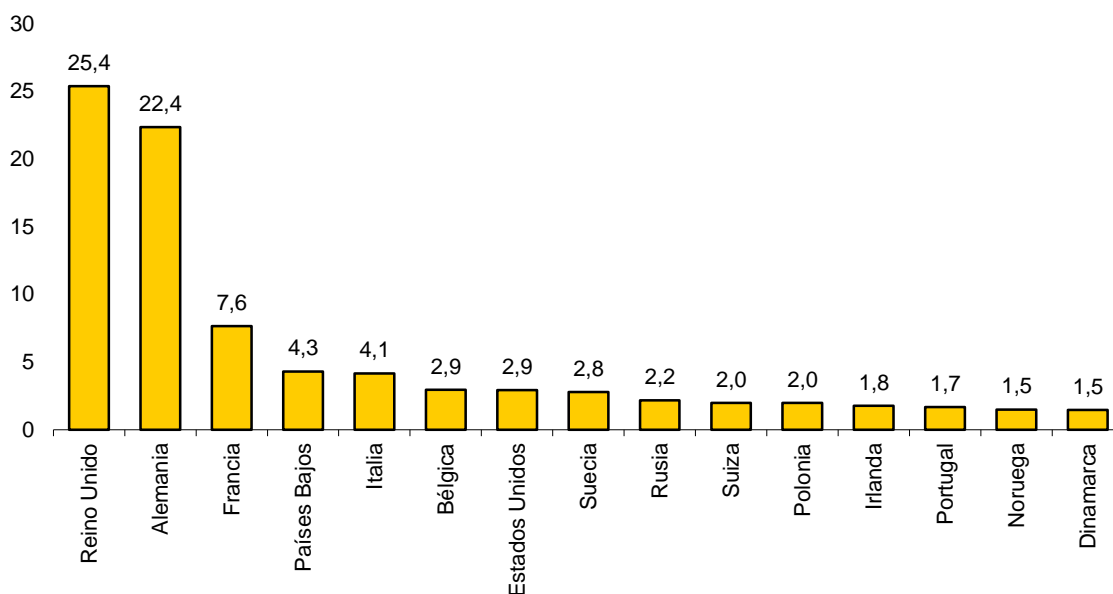
Los puntos turísticos con más pernoctaciones durante 2017 fueron Barcelona, Madrid y San Bartolomé de Tirajana. Este último punto presentó el grado de ocupación por plazas medio más elevado (83,5%) y también la mayor ocupación media en fin de semana (83,7%).

Pernoctaciones según el país de residencia de los viajeros

Los viajeros procedentes de Reino Unido y Alemania realizaron 107,4 millones de pernoctaciones hoteleras en 2017, casi la mitad del total de pernoctaciones realizadas por viajeros no residentes. Las pernoctaciones de viajeros de Reino Unido disminuyeron un 0,8%, mientras que las de los alemanes aumentaron un 1,5%.

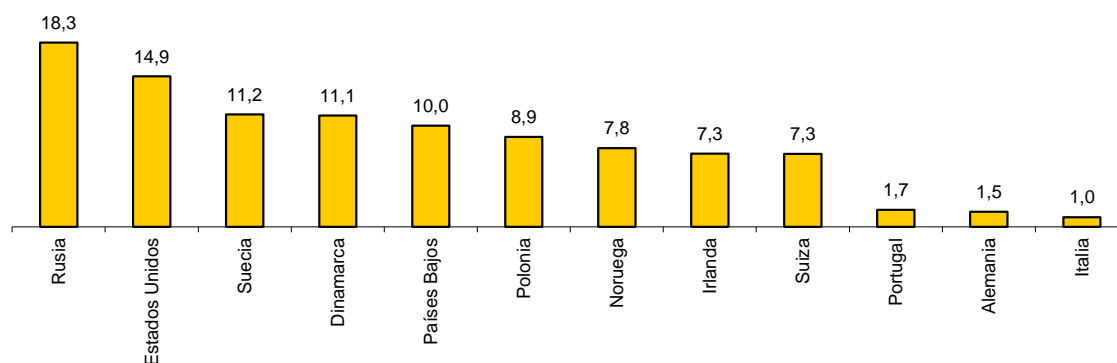
Las pernoctaciones de los viajeros procedentes de Francia, Países Bajos e Italia (los siguientes mercados emisores) registraron unas tasas anuales del -3,8%, 10,0% y 1,0%, respectivamente.

Pernoctaciones de los países emisores más importantes en %



Entre los principales países emisores, los crecimientos más significativos de pernoctaciones en 2017 respecto a 2016 los experimentaron los viajeros de Rusia (18,3%), Estados Unidos (14,9%) y Suecia (11,2%).

Tasa de variación anual de pernoctaciones de los principales países emisores en 2017 respecto a 2016



Precios Hoteleros

La tasa anual del Índice de Precios Hoteleros (IPH) se situó de media en el 6,4% en 2017, lo que supuso 0,9 puntos más que la registrada en 2016.

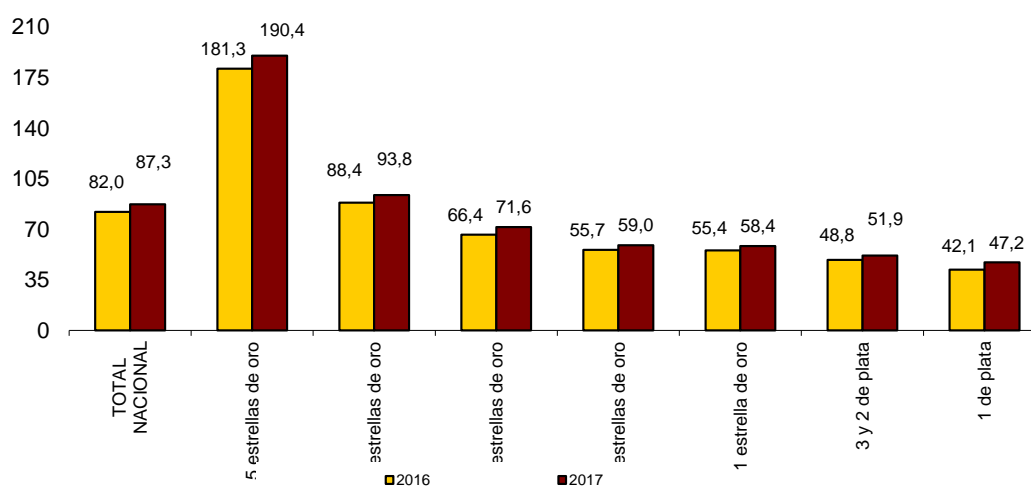
Las comunidades autónomas que presentaron las tasas medias más altas en el conjunto del año 2017 fueron Illes Balears (8,6%), Canarias (8,0%) y Comunidad de Madrid (7,8%). Por su parte, La Rioja (-0,6%) fue la única comunidad con tasa media negativa.

Rentabilidad del Sector Hotelero

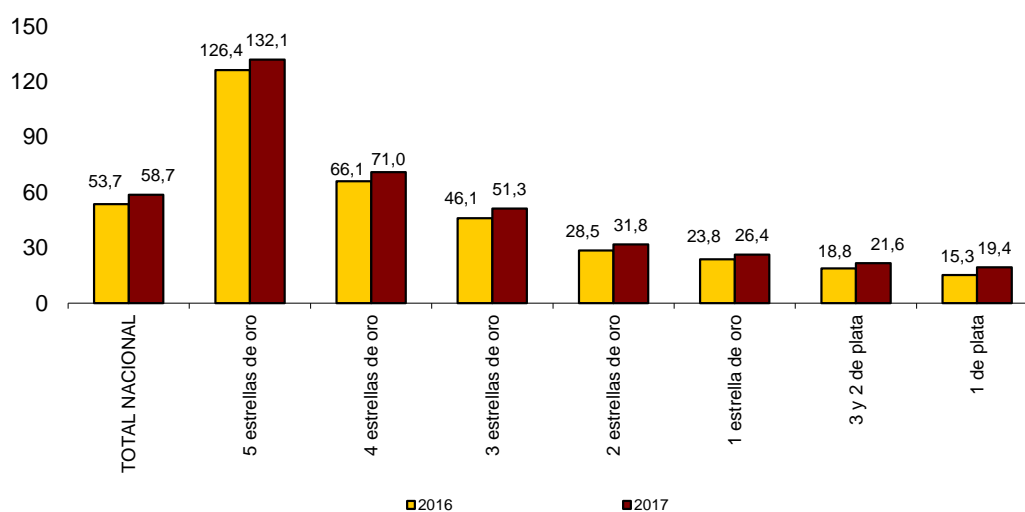
La facturación media diaria de los hoteles por cada habitación ocupada (ADR) fue de 87,3 euros en el año 2017. Por su parte el ingreso medio diario por habitación disponible (RevPAR), que está condicionado por la ocupación registrada en los establecimientos hoteleros, alcanzó los 58,7 euros de media.

Por categorías, la facturación media fue de 190,4 euros para los hoteles de cinco estrellas, de 93,8 euros para los de cuatro y de 71,6 euros para los de tres estrellas. Los ingresos por habitación disponible para estas mismas categorías fueron de 132,1, 71,0 y 51,3 euros, respectivamente.

Tarifa media aplicada por habitación ocupada según categorías, en euros



Ingreso medio por habitación disponible según categorías, en euros



Más información en **INEbase** – www.ine.es Todas las notas de prensa en: www.ine.es/prensa/prensa.htm

Gabinete de prensa: Teléfonos: 91 583 93 63 / 94 08 – Fax: 91 583 90 87 - gprensa@ine.es

Área de información: Teléfono: 91 583 91 00 – Fax: 91 583 91 58 – www.ine.es/infoine

**Encuesta de Ocupación en Alojamientos Turísticos
(Establecimientos hoteleros)**

Diciembre 2017

Datos provisionales

1. Número de viajeros, pernoctaciones y estancia media según categoría del establecimiento

Categoría	Número de viajeros			Número de pernoctaciones			Estancia media
	Total	Residentes en España	Residentes en el extranjero	Total	Residentes en España	Residentes en el extranjero	
TOTAL	5.792.061	3.462.247	2.329.814	16.180.355	6.984.139	9.196.216	2,79
HOTELES: Estrellas oro							
Cinco	367.175	150.304	216.870	1.236.016	342.787	893.229	3,37
Cuatro	2.791.362	1.539.790	1.251.571	8.402.507	3.124.661	5.277.846	3,01
Tres	1.418.823	887.954	530.869	4.019.277	1.844.293	2.174.984	2,83
Dos	449.290	325.546	123.745	943.249	603.257	339.992	2,10
Una	178.735	128.589	50.146	344.174	224.101	120.073	1,93
HOSTALES: Estrellas plata							
Tres y dos	334.102	252.641	81.461	636.124	465.512	170.612	1,90
Una	252.575	177.423	75.151	599.007	379.528	219.479	2,37
Tasa anual	4,55	7,13	0,93	1,04	6,11	-2,49	-3,35
Tasa anual acumulada	3,66	1,38	5,91	2,68	0,70	3,72	-0,95

2. Establecimientos, plazas, grados de ocupación y personal empleado según categoría del establecimiento

Categoría	Número establecimientos abiertos estimados según la encuesta	Número de habitaciones estimadas según la encuesta	Número de plazas estimadas según la encuesta	Grado de ocupación			Total personal empleado
				Por plazas	Por plazas en fin de semana	Por habitaciones	
TOTAL	12.417	537.937	1.099.149	46,90	53,11	51,95	155.536
HOTELES: Estrellas oro							
Cinco	253	38.624	79.567	49,38	56,84	53,27	25.571
Cuatro	1.833	236.752	498.364	53,65	60,24	59,93	77.520
Tres	1.911	119.870	252.725	50,61	55,93	55,86	31.266
Dos	1.543	43.655	84.654	35,63	42,98	40,73	7.415
Una	944	20.310	39.032	28,32	34,44	33,02	3.267
HOSTALES: Estrellas plata							
Tres y dos	2.638	39.878	75.181	27,19	33,24	32,17	5.709
Una	3.296	38.848	69.626	27,70	31,83	32,82	4.788
Tasa anual	-0,75	-0,40	0,00	0,99	4,49	1,05	3,62

3. Viajeros, pernoctaciones, estancia media, grados de ocupación y personal empleado

Datos por zonas y puntos turísticos

	Viajeros		Pernoctaciones		Grado ocupación			Estancia media	Total personal empleado
	Residentes en España	Residentes en el extranjero	Residentes en España	Residentes en el extranjero	Por plazas	Por plazas fin de semana	Por habitaciones		
Zonas turísticas con mayor grado de ocupación en el mes									
Sur de Gran Canaria	16.920	165.944	76.846	1.357.206	76,98	75,83	84,30	7,84	11.519
Isla de Gran Canaria	36.295	189.267	121.552	1.444.867	75,71	74,91	83,44	6,94	12.600
Sur de Tenerife	31.373	179.060	149.025	1.352.549	73,24	75,41	79,40	7,14	14.289
Isla de Tenerife	63.412	220.723	268.949	1.664.791	72,10	74,05	78,53	6,81	17.878
Isla de Lanzarote	17.972	97.063	82.780	720.411	68,69	71,87	79,75	6,98	6.843
Isla de Fuerteventura	9.706	117.398	40.443	988.991	67,81	69,10	78,17	8,10	8.756
Isla de La Palma	3.874	11.972	12.753	80.773	60,96	63,05	76,73	5,90	724
Isla de La Gomera	1.448	4.841	3.524	28.951	58,13	63,47	66,03	5,16	406

Zonas turísticas con mayor número de pernoctaciones en el mes*

Barcelona	145.387	371.013	264.123	938.304	45,93	55,09	52,38	2,33	14.327
Costa Blanca	143.688	99.428	489.401	476.592	53,98	61,02	57,53	3,97	7.480
Costa del Sol	108.128	113.394	266.685	444.029	44,74	50,93	54,21	3,21	7.450
Costa Barcelona	87.144	65.978	139.533	140.958	35,18	35,54	44,41	1,83	3.183
Mallorca	26.628	33.381	71.260	134.421	38,54	44,27	45,69	3,43	3.250
Palma - Calvià	22.356	29.371	63.741	114.559	40,98	47,13	48,95	3,45	2.556
Costa Brava	54.154	36.067	102.552	69.936	29,40	38,41	35,52	1,91	2.192
Costa de la Luz de Cádiz	50.066	22.091	109.360	51.898	31,80	37,89	37,53	2,23	2.013

Puntos turísticos con mayor grado de ocupación en el mes

San Bartolomé de Tirajana	13.163	117.196	62.128	982.616	77,67	76,90	84,78	8,01	8.885
Arona	7.189	54.679	36.364	438.435	77,52	77,71	82,62	7,67	3.450
Puerto de La Cruz	17.324	26.790	85.342	254.423	75,59	74,98	80,52	7,70	2.632
Mogán	3.772	49.057	13.992	376.023	75,31	73,02	83,14	7,38	2.599
Adeje	11.455	94.809	52.314	708.341	71,99	75,44	77,73	7,16	8.045
Pájara	4.188	67.975	19.806	600.696	70,82	70,24	79,77	8,60	5.280
Tías	2.773	29.227	11.517	217.444	70,19	68,84	80,88	7,15	1.540
Yaiza	7.813	45.342	42.462	330.925	68,80	73,86	78,91	7,02	3.613
Teguise	4.562	20.377	22.236	160.684	67,33	71,24	81,11	7,33	1.493
Palmas de Gran Canaria (Las)	16.792	19.805	37.813	76.894	66,36	68,73	77,56	3,13	825

Puntos turísticos con mayor número de pernoctaciones en el mes*

Madrid	443.371	312.975	790.349	776.040	59,81	70,83	67,30	2,07	11.607
Barcelona	136.309	357.235	247.877	912.068	46,93	56,70	53,11	2,35	13.632
Benidorm	69.147	53.205	322.009	350.076	63,93	69,49	66,30	5,49	4.182
Sevilla	107.450	83.109	208.799	186.491	57,98	70,66	61,82	2,07	3.320
Granada	78.744	52.971	151.904	94.100	55,23	71,57	58,95	1,87	1.647
Valencia	63.089	47.984	118.319	119.950	41,71	49,89	47,49	2,15	2.191
Oliva (La)	2.272	24.642	9.335	207.838	65,14	73,24	78,02	8,07	2.040
Málaga	45.845	41.735	79.864	90.024	54,26	66,59	63,67	1,94	1.414
Antigua	2.708	21.052	9.227	151.320	63,15	64,67	74,30	6,76	1.216
Palma de Mallorca	20.529	25.689	59.165	98.612	45,14	51,19	51,23	3,41	2.205

*Sin considerar los incluidos en la tabla anterior, por aparecer también con mayor grado de ocupación.

4. Viajeros y pernoctaciones según país de residencia

Datos por países

Países	Viajeros		Pernoctaciones	
	Total	%	Total	%
TOTAL	5.792.061	100,00	16.180.355	100,00
Residentes en España	3.462.247	59,78	6.984.139	43,16
Residentes en el extranjero	2.329.814	40,22	9.196.216	56,84
TOTAL residentes en el extranjero	2.329.814	100,00	9.196.216	100,00
TOTAL residentes en U.E. (sin España)	1.539.781	66,09	7.141.252	77,65
- Alemania	252.624	10,84	1.704.701	18,54
- Austria	15.538	0,67	77.478	0,84
- Bélgica	58.759	2,52	291.132	3,17
- Dinamarca	31.266	1,34	171.190	1,86
- Finlandia	32.011	1,37	210.766	2,29
- Francia	227.252	9,75	563.647	6,13
- Grecia	7.229	0,31	18.780	0,20
- Irlanda	29.917	1,28	135.125	1,47
- Italia	160.226	6,88	440.925	4,79
- Luxemburgo	4.373	0,19	29.096	0,32
- Países Bajos	81.768	3,51	347.244	3,78
- Polonia	33.352	1,43	167.652	1,82
- Portugal	77.147	3,31	148.312	1,61
- Reino Unido	392.848	16,86	2.171.000	23,61
- República Checa	6.269	0,27	24.563	0,27
- Suecia	74.578	3,20	468.860	5,10
- Resto de la UE*	54.624	2,34	170.782	1,86
Noruega	33.426	1,43	213.611	2,32
Rusia	35.746	1,53	99.912	1,09
Suiza	36.949	1,59	137.088	1,49
Resto de Europa	52.456	2,25	168.452	1,83
Japón	33.028	1,42	63.751	0,69
Estados Unidos	116.095	4,98	277.494	3,02
Resto de América	160.435	6,89	414.842	4,51
Países africanos	51.906	2,23	117.934	1,28
Resto del mundo	269.991	11,59	561.878	6,11

*Países incluidos en Resto de la UE: Bulgaria, Chipre, Croacia, Eslovaquia, Eslovenia, Estonia, Hungría, Letonia, Lituania, Malta y Rumanía

ÍNDICE DE PRECIOS HOTELEROS (IPH). Base 2008

Diciembre 2017

Datos provisionales

Índice general nacional y desglose por comunidades y ciudades autónomas

	Índice	Tasa de variación anual
TOTAL	106,32	4,42
Andalucía	102,34	2,98
Aragón	83,93	2,15
Asturias, Principado de	88,43	4,36
Balears, Illes	118,42	-5,59
Canarias	126,54	7,12
Cantabria	89,91	3,42
Castilla y León	94,07	4,68
Castilla - La Mancha	89,76	2,07
Cataluña	91,71	-2,25
Comunitat Valenciana	108,01	6,10
Extremadura	92,23	1,57
Galicia	93,20	4,10
Madrid, Comunidad de	93,14	7,36
Murcia, Región de	85,56	7,25
Navarra, Comunidad Foral de	89,75	4,78
País Vasco	104,51	7,13
Rioja, La	92,20	1,05
Ceuta	82,82	-8,66
Melilla	100,96	-0,05

Índice general nacional y desglose por categorías

	Índice	Tasa de variación anual
TOTAL	106,32	4,42
HOTELES: Estrellas oro		
Cinco	99,69	0,56
Cuatro	110,56	5,60
Tres	103,33	5,00
Dos	98,07	2,78
Una	102,63	6,46
HOSTALES: Estrellas plata		
Tres y dos	94,56	0,70
Una	106,38	4,57

Indicadores de Rentabilidad del Sector Hotelero

Diciembre 2017

Datos Provisionales

ADR y RevPAR^(*) nacional y desglose por comunidades y ciudades autónomas

	ADR (en euros)	Tasa de variación anual	RevPAR (en euros)	Tasa de variación anual
TOTAL	81,82	2,62	42,40	4,58
Andalucía	71,05	6,61	32,48	11,42
Aragón	57,51	-3,43	20,84	6,42
Asturias, Principado de	57,18	8,02	17,35	8,51
Baleares, Illes	84,52	-5,48	40,01	2,37
Canarias	104,16	5,41	83,00	1,97
Cantabria	60,02	3,02	19,91	11,38
Castilla y León	58,60	6,36	19,73	11,93
Castilla - La Mancha	55,70	1,79	16,24	11,24
Cataluña	83,52	-5,74	38,80	-10,06
Comunitat Valenciana	59,95	4,50	29,03	9,04
Extremadura	57,48	0,46	18,33	14,16
Galicia	53,20	3,05	14,50	11,52
Madrid, Comunidad de	84,72	6,89	55,04	15,92
Murcia, Región de	54,56	5,12	22,56	10,25
Navarra, Comunidad Foral de	64,03	7,26	24,02	14,85
País Vasco	72,91	4,97	35,34	11,81
La Rioja	65,40	5,80	26,82	1,00
Ceuta	66,65	-6,05	41,21	1,26
Melilla	67,15	1,21	41,15	9,18

ADR y RevPAR^(*) nacional y desglose por categorías

	ADR (en euros)	Tasa de variación anual	RevPAR (en euros)	Tasa de variación anual
TOTAL	81,82	2,62	42,40	4,58
HOTELES: Estrellas oro				
Cinco	172,31	1,23	92,44	-4,08
Cuatro	89,22	2,79	53,20	3,44
Tres	63,66	6,51	35,10	8,21
Dos	49,99	0,56	20,46	6,26
Una	50,34	4,18	16,52	12,00
HOSTALES: Estrellas plata				
Tres y dos	47,01	3,30	15,30	18,38
Una	39,82	9,53	13,02	23,34

(*) ADR: Average Daily Rate, Tarifa Media Diaria

RevPAR: Revenue per Available Room, Ingresos por Habitación Disponible

Encuesta de Ocupación en Alojamientos Turísticos

(Establecimientos hoteleros)

Año 2017

Datos provisionales

1. Número de viajeros, pernoctaciones y estancia media según categoría del establecimiento

Categoría	Número de viajeros			Número de pernoctaciones			Estancia media
	Total	Residentes en España	Residentes en el extranjero	Total	Residentes en España	Residentes en el extranjero	
TOTAL	103.496.998	50.227.660	53.269.338	340.037.164	115.036.697	225.000.467	3,29
HOTELES: Estrellas oro							
Cinco	5.818.993	1.747.019	4.071.974	20.804.472	3.895.055	16.909.417	3,58
Cuatro	48.157.355	21.619.495	26.537.860	170.742.096	50.990.837	119.751.259	3,55
Tres	28.138.615	13.583.241	14.555.373	99.810.494	33.395.701	66.414.793	3,55
Dos	8.040.151	5.009.120	3.031.030	19.672.284	10.144.874	9.527.410	2,45
Una	3.297.331	2.078.892	1.218.439	7.089.950	4.003.354	3.086.596	2,15
HOSTALES: Estrellas plata							
Tres y dos	5.482.113	3.574.912	1.907.201	11.384.007	6.904.142	4.479.864	2,08
Una	4.562.441	2.614.981	1.947.461	10.533.862	5.702.734	4.831.128	2,31
Tasa interanual	3,66	1,38	5,91	2,68	0,70	3,72	-0,95

2. Establecimientos, plazas, grados de ocupación y personal ocupado

Categoría	Número establecimientos abiertos según la encuesta*	Número de habitaciones estimadas según la encuesta*	Número de plazas estimadas según la encuesta*	Grado de ocupación por plazas **	Grado de ocupación por plazas en fin de semana **	Grado de ocupación por habitaciones ***	Personal ocupado*
TOTAL	14.659	711.080	1.472.641	61,14	66,62	67,24	210.499
HOTELES: Estrellas oro							
Cinco	284	43.180	89.675	61,97	67,06	69,17	30.271
Cuatro	2.224	311.143	667.018	67,69	72,60	75,86	103.282
Tres	2.473	186.485	391.803	66,85	71,81	71,93	49.805
Dos	1.854	56.040	109.337	48,20	56,46	53,55	10.112
Una	1.159	25.158	48.751	39,37	47,48	45,12	4.187
HOSTALES: Estrellas plata							
Tres y dos	2.954	45.129	85.694	36,03	43,82	40,96	6.745
Una	3.711	43.944	80.363	35,66	40,93	41,51	6.096
Tasa interanual	-0,68	0,27	0,60	2,18	2,24	2,33	4,93

* Media anual.

** Grado de ocupación ponderado por plazas.

*** Grado de ocupación ponderado por habitaciones.

EOH (ANEXO DE TABLAS) - año 2017 (1/4)

Datos provisionales

3. Viajeros, pernoctaciones, grados de ocupación, estancia media y personal empleado

Datos por zonas y puntos turísticos

	Viajeros		Pernoctaciones		Grados de ocupación			Estancia media	Total personal empleado*
	Residentes en España	Residentes en el extranjero	Residentes en España	Residentes en el extranjero	Por plazas**	Por plazas en fin de semana**	Por habit.***		
Zonas turísticas con mayor número de pernoctaciones									
Isla de Mallorca	806.884	6.689.657	3.172.864	42.600.237	79,55	79,68	82,63	6,11	24.135
Isla de Tenerife	787.978	2.769.760	3.440.388	21.606.360	78,96	80,13	84,00	7,04	17.630
Barcelona	1.684.117	6.386.594	3.133.027	17.483.424	67,72	71,82	78,68	2,55	14.458
Isla de Gran Canaria	559.018	2.137.033	2.149.960	17.007.043	79,88	80,59	87,41	7,11	12.113
Costa del Sol	1.623.371	3.138.531	4.471.197	14.236.135	65,94	70,12	76,44	3,93	11.665
Palma-Calviá	455.072	2.925.138	1.661.291	16.272.481	77,09	78,97	81,32	5,31	10.339
Costa Blanca	2.153.844	1.972.640	7.759.256	9.739.536	70,62	76,41	74,46	4,24	8.971
Fuerteventura	194.234	1.555.390	928.638	13.208.628	76,14	75,64	84,04	8,08	8.554
Costa Brava	1.337.748	2.061.040	3.365.160	8.083.566	58,73	66,40	63,47	3,37	5.980
Isla de Lanzarote	217.533	1.266.207	1.114.747	9.834.775	79,08	79,46	88,96	7,38	6.605

Puntos turísticos con mayor número de pernoctaciones

Barcelona	1.553.604	6.133.088	2.882.357	16.841.733	68,58	72,77	79,17	2,57	13.716
Madrid	4.328.320	4.988.326	7.431.851	11.719.052	62,49	69,78	75,25	2,06	11.874
San Bartolomé de Tirajana	239.540	1.414.283	1.183.218	11.956.939	83,47	83,74	89,79	7,95	8.798
Benidorm	1.008.589	1.063.412	4.932.752	6.652.877	76,89	81,19	79,49	5,59	5.213
Adeje	153.485	1.195.078	735.812	9.552.235	80,74	81,84	85,38	7,63	7.999
Palma de Mallorca	317.038	1.642.213	956.244	7.805.520	76,25	79,96	80,23	4,47	5.029
Calviá	131.272	1.255.085	708.651	7.967.112	77,46	78,01	82,02	6,26	4.801
Pájara	87.899	930.954	452.417	8.204.196	78,26	77,82	83,95	8,50	5.213
Salou	517.005	771.786	1.536.813	4.528.656	78,17	83,19	81,44	4,71	1.781
Arona	80.195	683.515	432.196	5.504.819	82,82	83,30	86,90	7,77	3.320

* Media anual.

** Grado de ocupación ponderado por plazas.

*** Grado de ocupación ponderado por habitaciones.

EOH (ANEXO DE TABLAS) - año 2017 (2/4)

Datos provisionales

4. Viajeros y pernoctaciones según país de residencia

Datos por países

Países	Viajeros		Pernoctaciones	
	Total	%	Total	%
TOTAL	103.496.998	100,00	340.037.164	100,00
Residentes en España	50.227.660	48,53	115.036.697	33,83
Residentes en el extranjero	53.269.338	51,47	225.000.467	66,17
TOTAL residentes en el extranjero	53.269.338	100,00	225.000.467	100,00
TOTAL residentes en U.E. (sin España)	37.713.945	70,80	181.951.826	80,87
- Alemania	8.026.683	15,07	50.307.926	22,36
- Austria	462.742	0,87	2.074.893	0,92
- Bélgica	1.382.482	2,60	6.598.432	2,93
- Dinamarca	661.772	1,24	3.281.225	1,46
- Finlandia	399.467	0,75	1.977.750	0,88
- Francia	5.646.271	10,60	17.204.065	7,65
- Grecia	121.632	0,23	319.613	0,14
- Irlanda	860.966	1,62	3.953.461	1,76
- Italia	2.934.136	5,51	9.318.958	4,14
- Luxemburgo	88.580	0,17	469.178	0,21
- Países Bajos	2.072.031	3,89	9.662.706	4,29
- Polonia	878.909	1,65	4.437.606	1,97
- Portugal	1.414.344	2,66	3.728.306	1,66
- Reino Unido	10.208.186	19,16	57.101.552	25,38
- República Checa	257.414	0,48	1.299.642	0,58
- Suecia	1.176.501	2,21	6.251.317	2,78
- Resto de la UE*	1.121.829	2,11	3.965.195	1,76
Noruega	625.699	1,17	3.349.918	1,49
Rusia	945.236	1,77	4.846.813	2,15
Suiza	1.022.121	1,92	4.460.863	1,98
Resto de Europa	1.038.445	1,95	3.623.615	1,61
Japón	601.829	1,13	1.111.270	0,49
Estados Unidos	2.798.400	5,25	6.559.024	2,92
Resto de América	3.318.910	6,23	7.914.088	3,52
Países africanos	752.750	1,41	1.901.063	0,84
Resto del mundo	4.452.003	8,36	9.281.987	4,13

*Países incluidos en Resto de la UE: Bulgaria, Chipre, Croacia, Eslovaquia, Eslovenia, Estonia, Hungría, Letonia, Lituania, Malta y Rumanía

5. Evolución en el año 2017: número de viajeros, pernoctaciones y estancia media

Meses	Número de viajeros			Número de pernoctaciones			Estancia media
	Total	Residentes en España	Residentes en el extranjero	Total	Residentes en España	Residentes en el extranjero	
TOTAL	103.496.998	50.227.660	53.269.338	340.037.164	115.036.697	225.000.467	3,29
Enero	4.963.137	2.640.739	2.322.399	14.978.598	5.095.804	9.882.794	3,02
Febrero	5.659.692	3.141.988	2.517.705	16.046.230	5.965.374	10.080.856	2,84
Marzo	6.901.184	3.692.240	3.208.944	20.391.556	7.855.537	12.536.019	2,95
Abril	9.160.915	4.652.450	4.508.464	27.518.253	10.671.305	16.846.948	3,00
Mayo	9.840.760	4.171.327	5.669.434	31.546.445	9.051.738	22.494.707	3,21
Junio	10.608.777	4.765.151	5.843.626	36.550.738	10.827.372	25.723.366	3,45
Julio	11.810.375	5.405.168	6.405.208	43.651.610	14.304.525	29.347.085	3,70
Agosto	12.301.182	5.932.359	6.368.823	46.720.017	17.031.650	29.688.367	3,80
Septiembre	10.926.097	4.745.234	6.180.862	38.024.241	11.312.979	26.711.263	3,48
Octubre	9.461.838	4.296.732	5.165.106	30.936.781	9.235.163	21.701.619	3,27
Noviembre	6.070.978	3.322.024	2.748.955	17.492.340	6.701.111	10.791.228	2,88
Diciembre	5.792.061	3.462.247	2.329.814	16.180.355	6.984.139	9.196.216	2,79

6. Evolución en el año 2017: establecimientos, plazas, grados de ocupación y personal empleado

Meses	Número de establecimientos estimados según la encuesta*	Número de habitaciones estimadas según la encuesta*	Número de plazas estimadas según la encuesta*	Grados de Ocupación			Total personal empleado*
				Por plazas**	Por plazas en fin de semana**	Por habitaciones***	
TOTAL	14.659	711.080	1.472.641	61,14	66,62	67,24	210.499
Enero	12.023	523.825	1.067.535	44,81	48,03	52,22	146.063
Febrero	12.659	561.740	1.148.568	49,29	55,69	58,16	156.259
Marzo	13.548	613.122	1.257.983	51,81	59,26	60,76	171.817
Abril	14.995	704.838	1.459.228	61,36	68,21	66,61	201.330
Mayo	15.855	822.002	1.711.596	58,49	65,81	66,08	237.592
Junio	16.351	850.023	1.772.422	66,45	71,91	72,28	256.165
Julio	16.774	864.588	1.804.339	73,14	77,26	75,42	271.651
Agosto	16.903	866.690	1.811.045	77,46	80,16	79,02	275.848
Septiembre	16.384	855.854	1.787.221	69,33	72,54	76,79	263.488
Octubre	15.174	773.339	1.609.459	60,84	67,18	68,14	228.942
Noviembre	12.827	559.002	1.143.150	50,55	58,76	60,26	161.298
Diciembre	12.417	537.937	1.099.149	46,90	53,11	51,95	155.536

* Media anual.

** Grado de ocupación ponderado por plazas.

*** Grado de ocupación ponderado por habitaciones.

ÍNDICE DE PRECIOS HOTELEROS (IPH). Base 2008

Año 2017

Datos Provisionales

Tasas de variación interanual por comunidades autónomas

	Tasa media ponderada IPH
TOTAL	6,4
Andalucía	4,7
Aragón	2,1
Asturias, Principado de	3,6
Balears, Illes	8,6
Canarias	8,0
Cantabria	4,5
Castilla y León	3,0
Castilla-La Mancha	1,9
Cataluña	5,9
Comunitat Valenciana	6,0
Extremadura	1,1
Galicia	3,1
Madrid, Comunidad de	7,8
Murcia, Región de	4,3
Navarra, Comunidad Foral de	3,2
País Vasco	4,6
Rioja, La	-0,6
Ceuta	0,5
Melilla	-0,6

IPH (ANEXO DE TABLAS) - Año 2017

Las tasas de variación interanuales medias del año del IPH se han calculado como media de las tasas de variación interanuales del IPH ponderadas por las habitaciones ocupadas cada mes.

Indicadores de Rentabilidad del Sector Hotelero

AÑO 2017

Datos Provisionales

ADR y RevPAR de comunidades autónomas y Total Nacional

	ADR (en euros)	Tasa de variación interanual	RevPAR (en euros)	Tasa de variación interanual
TOTAL	87,3	6,4	58,7	9,4
Andalucía	85,6	5,9	54,6	8,8
Aragón	55,9	1,1	24,9	8,8
Asturias, Principado de	61,7	3,1	27,5	3,5
Baleares, Illes	98,6	7,4	80,5	7,6
Canarias	96,6	7,2	82,7	6,2
Cantabria	70,8	5,2	36,9	10,9
Castilla y León	56,8	3,7	24,4	10,2
Castilla - La Mancha	54,2	1,6	19,5	8,4
Cataluña	96,9	6,6	67,2	10,8
Comunitat Valenciana	73,8	5,6	49,0	7,8
Extremadura	56,4	-1,0	21,7	7,2
Galicia	57,7	3,1	24,7	10,7
Madrid, Comunidad de	88,4	9,8	64,2	16,7
Murcia, Región de	62,6	3,6	34,8	6,3
Navarra, Comunidad Foral de	66,0	5,6	35,0	14,2
País Vasco	84,2	3,2	55,2	8,4
Rioja, La	62,6	2,0	33,1	2,7
Ceuta	69,1	0,8	45,5	11,0
Melilla	67,3	2,1	44,4	2,6

ADR y RevPAR nacional y desglose por categorías

	ADR (en euros)	Tasa de variación interanual	RevPAR (en euros)	Tasa de variación interanual
TOTAL	87,3	6,4	58,7	9,4
HOTELES: Estrellas oro				
Cinco	190,4	5,0	132,1	4,5
Cuatro	93,8	6,1	71,0	7,4
Tres	71,6	7,9	51,3	11,3
Dos	59,0	5,9	31,8	11,5
Una	58,4	5,4	26,4	10,9
HOSTALES: Estrellas plata				
Tres y dos	51,9	6,4	21,6	15,1
Una	47,2	12,2	19,4	26,9

Los indicadores y tasas de variación interanual medios del año para ADR y RevPAR se han calculado como media de sus correspondientes valores mensuales, ponderados por las habitaciones ocupadas de cada mes.

Indicadores de Rentabilidad (ANEXO DE TABLAS) - Año 2017

23 de enero de 2018