

# **El entorno económico y social en 2003**

Nota: este informe ha sido elaborado por D. Pedro Ruiz Salvador, Consejero Técnico (INE)

### 0 Introducción

Este artículo tiene como objetivo presentar una visión de conjunto sobre el panorama económico y social de España en el año 2003.

El trabajo se ha estructurado en tres bloques.

El primero se dedica a ofrecer una visión del panorama económico, en el que se han intentado reflejar los aspectos más relevantes del mismo. Este bloque comprende una referencia al contexto internacional, un análisis global sobre la evolución de la economía española, así como apartados específicos sobre otros aspectos, tales como inflación y política monetaria, y el sector público.

El segundo bloque se dedica al estudio del mercado de trabajo, en el que se analizan las características del mismo y sus principales disfuncionalidades.

El tercer bloque se dedica al análisis del panorama social, examinando con detalle aquellos aspectos que afectan de una manera más directa a la calidad de vida de los ciudadanos, como la educación, la sanidad, la vivienda, el medio ambiente y la sociedad de la información; además se presta especialmente atención a la protección social.

Para este estudio, la información estadística utilizada se refiere al año 2003 y, cuando ello no ha sido posible, se ha usado la última información disponible.

En nuestra opinión, el año 2003 se ha caracterizado por una moderación en el crecimiento de la economía española en un contexto internacional de crecimiento ligeramente más acelerado que en 2002. El crecimiento español ha continuado siendo por noveno año consecutivo superior al crecimiento medio de la Unión Europea, continuando el proceso de convergencia real. Dicho crecimiento ha venido acompañado de una creación de empleo moderada, de una evolución al alza de los precios y de unas cuentas públicas equilibradas.

En el ámbito social señalaremos sólo lo más destacado en cada uno de los aspectos.

En educación destaca el aumento del alumnado en los niveles no universitarios como consecuencia de la inmigración, así como un aumento de la tasa de escolaridad por la extensión de la educación pre-escolar.

En el año 2003 se ha consolidado el funcionamiento descentralizado del Sistema Nacional de Salud, sin que en el momento de elaborar este artículo se disponga de información para poder valorar si se han producido progresos en la atención sanitaria.

En lo referente a la vivienda se debe hacer hincapié, un año más, en el fuerte crecimiento de su precio, lo cual dificulta el acceso de la población a la misma y sigue constituyendo uno de los mayores problemas de las familias españolas.

También, y a pesar de la mejora relativa en los sistemas de I+D y en la innovación tecnológica, hay que resaltar la persistencia de la situación de retraso respecto a los países europeos más avanzados.

Finalmente, señalar que pese a las mejoras experimentadas en el sistema de protección social, se sigue observando la situación de debilidad de nuestro sistema en el contexto europeo y las dificultades de lograr la convergencia en este ámbito.

## I Panorama económico

### I.1 El contexto internacional

Después de un año 2002 caracterizado por una ligera recuperación de la economía mundial, con un crecimiento estimado del 3,0 por ciento, el año 2003 concluyó, según las estimaciones disponibles, con un crecimiento moderadamente superior (3,9 por ciento) al del año precedente.

Este crecimiento global ha sido consecuencia de comportamientos dispares entre las distintas regiones. Así, de acuerdo con las estimaciones del Fondo Monetario Internacional (FMI) las economías avanzadas habrían experimentado un moderado crecimiento del 2,1 por ciento, mientras que los países emergentes y en desarrollo habrían crecido un 6,1 por ciento.

En particular, las tres grandes áreas económicas han tenido una evolución diferente. Estados Unidos ha experimentado un crecimiento del 3,1 por ciento (superior al 2,2 por ciento del año anterior), la Unión Europea ha crecido un 0,7 por ciento (frente al 1,0 del año precedente) y la economía de Japón ha tenido un crecimiento del 2,7 por ciento (después de la caída del 0,3 del año 2002).

En lo que se refiere a los países en desarrollo y otros mercados emergentes, podemos destacar el intenso crecimiento de los países asiáticos (7,8 por ciento) y de la Confederación de Estados Independientes (7,6 por ciento) junto con un comportamiento menos dinámico de África (4,1 por ciento), los países de Europa Central y del Este (4,5 por ciento) y de Oriente Medio (5,4 por ciento). (Cuadro 1).

Las presiones inflacionistas en el contexto mundial han permanecido atenuadas y los crecimientos salariales han sido moderados en el año 2003. La estimación del FMI sobre inflación, en términos de precios de consumo, ha sido de un 1,8 por ciento para las economías avanzadas y de un 6,1 por ciento para los países emergentes y en desarrollo. En particular, la variación media anual de precios en Estados Unidos ha sido del 2,3 por ciento y del 2,0 por ciento en la Unión Europea (2,1 por ciento en la zona del euro). Para la economía japonesa, sumida en un prolongado proceso deflacionista, la inflación ha sido de -0,3 por ciento.

En cuanto a la evolución del comercio mundial en 2003, las estimaciones preliminares apuntan a un crecimiento de las exportaciones e importaciones de bienes y

servicios en volumen del 4,5 por ciento, mejorando el registro del año precedente (3,1 por ciento), en un contexto de recuperación del comercio mundial desde el mínimo del año 2001.

Como reflejo del repunte de la actividad global, los precios de las materias primas se han encaminado al alza.

El oro ha sido el gran beneficiado de las tensiones geopolíticas alcanzando un valor medio en 2003 de 363,8 dólares/onza, lo que supone un incremento del 17,2 por ciento sobre el valor medio del año anterior.

Los precios del petróleo han experimentado en 2003 un importante incremento alcanzando los 28,4 dólares/barril (calidad Brent; precios a un mes) en media anual, lo que significa una variación del 13,1 por ciento respecto a los valores medios del año 2002.

Finalmente, en lo que se refiere a los mercados financieros, los tipos a corto plazo, expresados en términos de tipos de interés interbancario a tres meses, han tenido una evolución moderada a la baja en las principales áreas económicas. Así, en Estados Unidos han bajado de 1,71 a 1,12 y en la zona euro de 3,32 a 2,33. En Japón, sin margen de maniobra alguna, han permanecido en un simbólico 0,01.

En cuanto a los tipos a largo plazo, medidos en términos de rendimiento de los Bonos del Gobierno a largo plazo, se ha producido también un ligero descenso de los mismos en las principales áreas. En Estados Unidos han bajado de 4,65 a 4,04, en la zona euro de 4,92 a 4,16 y en Japón de 1,27 a 0,99. (Cuadro 2).

---

## 1.2 La economía española aceleró ligeramente su crecimiento

---

### 1.2.1 RASGOS GENERALES

La economía española ha experimentado en 2003 un crecimiento estimado en un 2,4 por ciento, cuatro décimas superior al crecimiento del año anterior. Dicho registro supone que por noveno año consecutivo el

crecimiento español supera el crecimiento medio de la Unión Europea (0,7 por ciento), acelerándose el proceso de convergencia real de nuestra economía con nuestros socios comunitarios. (Gráfico 1).

**Cuadro 1. Resumen de las proyecciones de la *Perspectiva Económica Mundial*. Porcentaje de variación anual. 2002-2005**

	2002	2003	Proyecciones actuales	
			2004	2005
<b>Producción mundial</b>	<b>3,0</b>	<b>3,9</b>	<b>4,6</b>	<b>4,4</b>
Economías avanzadas	1,7	2,1	3,5	3,1
- Estados Unidos	2,2	3,1	4,6	3,9
- Zona del euro	0,9	0,4	1,7	2,3
- Japón	-0,3	2,7	3,4	1,9
- Reino Unido	1,7	2,3	3,5	2,5
- Canadá	3,3	1,7	2,6	3,1
Otros mercados emergentes y países en desarrollo	4,6	6,1	6,0	5,9
- África	3,5	4,1	4,2	5,4
- Europa Central y del Este	4,4	4,5	4,5	4,4
- Confederación de Estados Independientes	5,1	7,6	6,0	5,2
- Países en desarrollo de Asia	6,4	7,8	7,4	7,0
- Oriente Medio	4,2	5,4	4,1	5,0
- Hemisferio Oeste	-0,1	1,7	3,9	3,7
<b>Volumen de comercio mundial (bienes y servicios)</b>	<b>3,1</b>	<b>4,5</b>	<b>6,8</b>	<b>6,6</b>
<b>IMPORTACIONES</b>				
Economías avanzadas	2,3	3,5	5,7	5,4
Otros mercados emergentes y países en desarrollo	6,2	8,9	10,2	9,4
<b>EXPORTACIONES</b>				
Economías avanzadas	1,9	2,7	6,3	6,1
Otros mercados emergentes y países en desarrollo	6,5	8,7	8,1	8,7
<b>Precios de productos (dólares USA)</b>				
Petróleo <sup>1</sup>	2,5	15,8	3,8	-10,0
<b>Precios de consumo</b>				
Economías avanzadas	1,5	1,8	1,7	1,7
Otros mercados emergentes y países en desarrollo	6,0	6,1	5,7	5,0

Nota: las tasas de cambio efectivo en vigor en términos reales se suponen constantes a los niveles que prevalecían del 13 de febrero al 12 de marzo de 2004

1 Media simple de los precios disponibles del petróleo crudo de los Intermediarios de Brent, Dubai y West Texas.

Fuente: FMI, World Economic Outlook (abril de 2004)

**Cuadro 2. Tipos de interés (media del periodo). 2000-2003**

	2000	2001	2002	2003
<b>A corto plazo<sup>1</sup></b>				
Reino Unido	6,08	4,93	3,96	3,64
Estados Unidos	6,44	3,66	1,71	1,12
Japón	0,19	0,08	0,01	0,01
Zona del euro	4,39	4,26	3,32	2,33
<b>A largo plazo<sup>2</sup></b>				
Reino Unido	5,34	4,97	4,93	4,53
Estados Unidos	6,12	5,06	4,65	4,04
Japón	1,76	1,34	1,27	0,99
Zona del euro	5,45	5,03	4,92	4,16

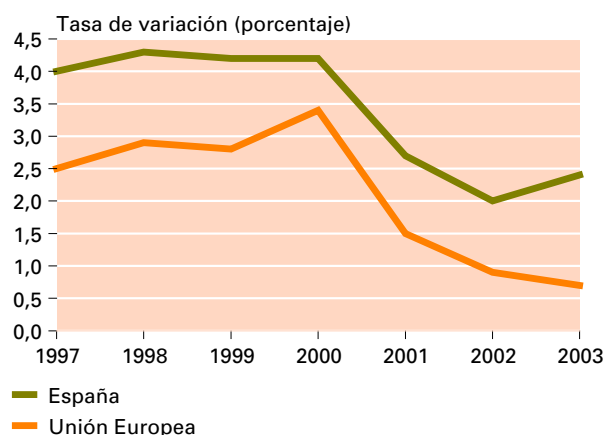
1 Tipos a tres meses

2 Rendimiento de los Bonos del Gobierno a largo plazo

Fuentes: Banco Central Europeo

Banco de España

**Gráfico 1. Tasas de variación interanual del PIB a precios constantes en la UE y en España. 1997-2003**



Fuente: EUROSTAT

El perfil de la variación del PIB a lo largo del año ha sido creciente con un mejor comportamiento en el último cuatrimestre. (Cuadro 3).

Si analizamos la composición del crecimiento de nuestra economía desde la perspectiva de la demanda, se observa que el avance del PIB se ha sustentado en la

aportación de la demanda interna (3,4 por ciento), ya que la contribución neta de la demanda externa ha sido negativa (-1,0 por ciento).

La aceleración experimentada por la demanda interna es fruto de una mayor demanda tanto de consumo como de inversión.

El gasto en consumo final aceleró suavemente su ritmo de crecimiento en 2003 (3,3 por ciento frente al 3,0 por ciento de 2002), con un perfil de estabilidad a lo largo del año.

Por su parte, la formación bruta de capital fijo creció un 3,0 por ciento en 2003, dos puntos más que el año anterior, rompiendo la tendencia de los últimos años.

En 2003, la contribución neta de la demanda exterior al crecimiento del PIB ha sido más negativa que en el año anterior, como consecuencia de la mayor aceleración de las importaciones de bienes y servicios (6,7 por ciento frente a 1,8 por ciento del año anterior) que de las exportaciones (4,0 por ciento frente a un crecimiento nulo el año anterior).

Desde la óptica de la oferta, en 2003 destaca la ligera recuperación de las ramas industriales, junto a la virtual estabilidad de los servicios y el menor crecimiento de la agricultura y de la construcción. (Cuadro 4).

No obstante, la construcción ha sido, nuevamente, la rama más dinámica (3,6 por ciento) aunque ha experimentado una desaceleración respecto al año 2002.

Las ramas agraria y pesquera han experimentado una ligera progresión (0,7 por ciento) de cuantía algo inferior a la evolución observada en el año anterior.

Las ramas industriales han presentado un mejor registro en 2003 (1,3 por ciento) que en el año precedente, si bien con un perfil desacelerado dentro del año. Las ramas de los servicios han tenido un crecimiento del 2,1 por ciento, prácticamente igual al observado el año anterior. En particular, han sido los servicios de no mercado los más dinámicos (3,3 por ciento), mientras que

**Cuadro 3. Tasas de variación interanual del PIB y sus componentes a precios constantes. 2002 y 2003**

	2002	2003	2002				2003			
			Tr. I	Tr. II	Tr. III	Tr. IV	Tr. I	Tr. II	Tr. III	Tr. IV
<b>PIBpm</b>	<b>2,0</b>	<b>2,4</b>	<b>2,2</b>	<b>2,0</b>	<b>1,8</b>	<b>2,1</b>	<b>2,2</b>	<b>2,3</b>	<b>2,4</b>	<b>2,7</b>
Gasto en consumo final	3,0	3,3	2,6	3,2	2,9	3,5	3,3	3,2	3,5	3,4
- Gasto en consumo final de los hogares	2,6	3,0	2,0	2,8	2,5	3,3	3,0	2,8	3,1	3,0
- Gasto en consumo final de las ISFLSH	4,2	2,4	4,1	5,4	4,7	2,6	1,1	0,9	2,9	4,6
- Gasto en consumo final de las AAPP	4,4	4,6	4,6	4,5	4,2	4,2	4,3	4,5	4,8	4,8
Formación bruta de capital fijo	1,0	3,0	0,7	-0,9	1,5	2,9	3,2	3,4	3,0	2,5
- Bienes de equipo	-5,4	1,9	-7,2	-11,0	-4,8	1,7	3,0	3,1	1,2	0,1
- Construcción	4,2	3,7	4,6	3,9	4,8	3,7	3,5	3,8	3,8	3,6
- Otros productos	2,6	2,8	3,3	2,6	2,3	2,3	2,4	2,6	3,1	3,2
Variación de existencias	-	-	-0,3	-0,8	-	1,1	0,3	-0,1	0,2	-0,2
Demanda interna	2,6	3,4	1,9	1,4	2,6	4,5	3,6	3,2	3,7	3,1
Exportación de bienes y servicios	-	4,0	-3,6	-1,9	1,2	4,4	4,4	7,8	2,2	1,8
- Exportación de bienes (fob)	1,2	5,7	-3,6	-1,5	2,6	7,3	6,2	10,5	3,5	3,0
- Exportación de servicios	-2,7	-	-3,7	-2,8	-2,1	-2,1	0,4	1,7	-0,8	-1,1
Importación de bienes y servicios	1,8	6,7	-4,2	-3,5	3,4	11,8	8,5	10,1	5,9	2,7
- Importación de bienes (fob)	1,5	7,8	-4,9	-3,8	3,0	12,4	8,7	11,3	7,4	4,2
- Importación de servicios	2,8	1,2	-1,0	-1,7	5,5	8,7	7,5	4,1	-1,3	-4,8

Nota: datos corregidos de efectos estacionales y de calendario.

Fuente: INE, Contabilidad Nacional Trimestral de España. Base 1995

los servicios de mercado han crecido más moderadamente (1,8 por ciento).

El mejor tono de la actividad general en 2003 ha determinado un buen comportamiento del mercado de trabajo. De acuerdo

con la contabilidad nacional trimestral, el total de puestos de trabajo a tiempo completo generados en el año aumentó un 1,8 por ciento (tres décimas más que en 2002), lo que supuso la creación neta de 290.000

**Cuadro 4. Tasas de variación interanual de la actividad, el empleo y la productividad por sectores de actividad. 2002 y 2003**

	2002			2003		
	PIB/VAB	Empleo	Productividad	PIB/VAB	Empleo	Productividad
<b>Total</b>	<b>2,0</b>	<b>1,5</b>	<b>0,5</b>	<b>2,4</b>	<b>1,8</b>	<b>0,6</b>
Agricultura	1,0	-4,2	5,2	0,7	-2,8	3,5
Energía	0,3	-0,2	0,5	1,4	-1,0	2,4
Industria	0,7	-0,1	0,8	1,3	-1,1	2,4
Construcción	4,8	2,9	1,9	3,6	3,8	-0,2
Servicios	2,2	2,4	-0,2	2,1	2,8	-0,7

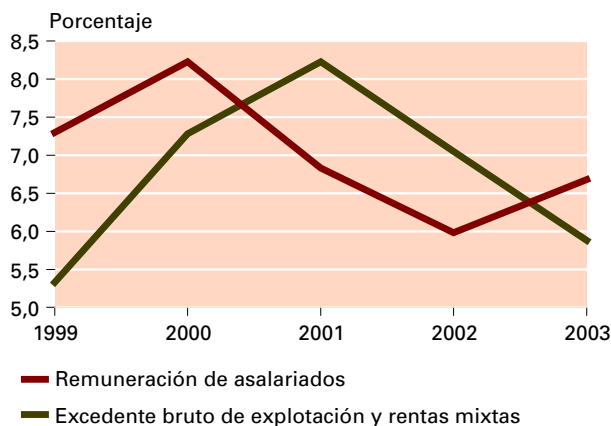
Fuente: INE, Contabilidad Nacional Trimestral de España. Base 1995

puestos de trabajo. Debido al crecimiento de la actividad agregada y del empleo, la productividad de la economía experimentó un avance del 0,6 por ciento, una décima superior a la del año anterior.

En términos nominales, el Producto Interior Bruto a precio de mercado creció a un ritmo del 6,7 por ciento en 2003, una décima superior al estimado para el año precedente. Como consecuencia, el deflactor implícito de la economía aumentó a una tasa del 4,2 por ciento, dos décimas por debajo del obtenido en 2002.

Atendiendo a la distribución primaria de las rentas, se observa un perfil acelerado de la remuneración de asalariados, en contraposición al perfil desacelerado del excedente bruto de explotación y las rentas mixtas. (Gráfico 2).

**Gráfico 2. Distribución primaria de las rentas. 1999-2003**



Fuente: INE, Contabilidad Nacional Trimestral de España

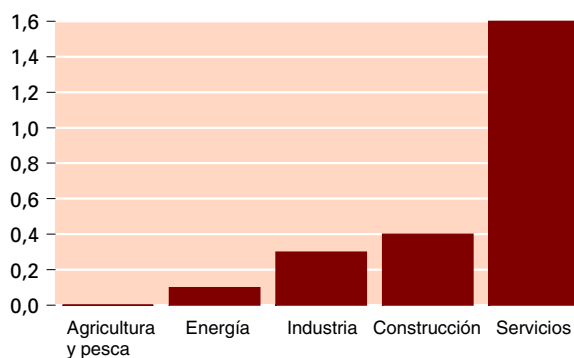
La remuneración de asalariados invierte la trayectoria descendente exhibida durante los dos últimos años y repunta en 2003 (6,7 por ciento) debido al aumento del número de asalariados y de su remuneración media.

El excedente bruto de explotación y las rentas mixtas se desaceleran del 7,1 al 5,9 por ciento en 2003.

### 1.2.2 LA EVOLUCIÓN DE LOS SECTORES PRODUCTIVOS

Como ya hemos comentado, en 2003 todos los sectores han tenido una evolución positiva, aunque con comportamientos diferentes en relación con el año anterior. (Gráfico 3 y cuadro 5).

**Gráfico 3. Aportaciones sectoriales al PIB. 2003**



Fuente: INE, Contabilidad Nacional Trimestral de España y elaboración propia

#### - Aportación insignificante del sector primario

El VAB del sector primario ha experimentado en 2003 un aumento del 0,7 por ciento, inferior en tres décimas al del año precedente. Esta ligera desaceleración se ha manifestado con intensidad en la primera mitad del año, estimándose una mejoría en el último trimestre.

La aportación del sector al crecimiento del PIB ha sido prácticamente insignificante.

En cuanto al empleo, se ha producido una pérdida estimada en -2,8 por ciento en puestos de trabajo equivalentes a tiempo completo, con la consiguiente mejora de la productividad del sector (3,5 por ciento).

#### - Ligera mejora del sector industrial

El VAB del sector industrial (excluida la energía) ha registrado una variación del 1,3 por ciento, mejorando en seis décimas la variación del año precedente. No obstante,

**Cuadro 5. Actividad económica por sectores: tasas de variación interanual del PIB a precios constantes. 2002 y 2003**

	2002	2003	2002				2003			
			Tr. I	Tr. II	Tr. III	Tr. IV	Tr. I	Tr. II	Tr. III	Tr. IV
<b>PIBpm</b>	<b>2,0</b>	<b>2,4</b>	<b>2,2</b>	<b>2,0</b>	<b>1,8</b>	<b>2,1</b>	<b>2,2</b>	<b>2,3</b>	<b>2,4</b>	<b>2,7</b>
Ramas agraria y pesquera	1,0	0,7	7,5	2,0	1,8	-6,6	-1,6	-0,6	0,9	4,2
Ramas energéticas	0,3	1,4	2,1	-1,2	-0,3	0,5	0,3	1,6	2,6	1,0
Ramas industriales	0,7	1,3	-0,7	-0,4	1,1	2,7	2,5	1,7	0,2	0,7
Construcción	4,8	3,6	5,1	4,5	5,5	4,1	3,4	3,7	3,8	3,5
Ramas de los Servicios	2,2	2,1	2,1	2,5	1,9	2,2	1,7	1,6	2,5	2,7
- Servicios de mercado	2,1	1,8	1,8	2,4	1,9	2,3	1,5	1,2	2,2	2,4
- Servicios de no mercado	2,3	3,3	3,1	2,6	2,0	1,8	2,5	3,0	3,7	3,9
Impuestos netos sobre los productos	2,7	6,8	4,2	3,4	0,3	3,1	6,6	9,3	5,5	5,7
- IVA que grava los productos	2,6	6,2	4,9	7,0	-0,2	-0,9	5,6	7,6	4,5	6,8
- Impuestos netos sobre productos importados	0,5	11,8	-3,9	-	2,0	3,9	9,8	9,5	14,5	13,2
- Otros impuestos netos sobre los productos	3,1	7,7	3,3	-3,1	1,2	11,4	8,5	12,8	6,9	3,2

Nota: datos corregidos de efectos estacionales y de calendario.

Fuente: INE, Contabilidad Nacional Trimestral de España. Base 1995

al analizar el comportamiento del sector a lo largo del año se observa un mayor dinamismo en la primera mitad del año y un perfil de débil actividad en la segunda mitad del mismo.

De la información proporcionada por el Índice de Producción Industrial (IPI) se deduce una variación del 1,6 por ciento de la tasa de la media del Índice General en 2003 respecto al año 2002.

Ha habido un crecimiento moderado de los bienes de consumo (0,5 por ciento), con un comportamiento dispar entre los bienes de consumo duradero (-0,6 por ciento) y los de consumo no duradero (0,6 por ciento).

Asimismo se ha producido un ligero crecimiento de la producción de bienes de equipo (0,6 por ciento), mientras que el dinamismo ha sido mayor en la producción de bienes intermedios (2,1 por ciento).

El comportamiento del sector ha supuesto una aportación de tres décimas al crecimiento del PIB en 2003.

Sin embargo, en términos de empleo se ha observado una pérdida estimada en -1,1 por ciento en términos de puestos de trabajo equivalentes a tiempo completo, lo que redundará en una mejora de la productividad sectorial (2,4 por ciento).

#### - Aportación positiva del sector energético

El VAB del sector energético ha experimentado un incremento respecto al del año precedente cifrado en un 1,4 por ciento, con un perfil estable a lo largo del año, salvo el aumento detectado en verano debido a la fuerte ola de calor.

Se estima su aportación al crecimiento del PIB en una décima.

#### - La construcción, el sector más dinámico

La construcción ha sido el sector que ha experimentado un ritmo de crecimiento más elevado en 2003, continuando con el mismo comportamiento del año anterior. El VAB de la construcción experimentó un crecimiento del 3,6 por ciento, aunque inferior en 1,2 puntos al del año precedente.

Dicho registro es el menor de los experimentados por el sector desde 1998.

El perfil de evolución a lo largo del año nos muestra un comportamiento estable.

La aportación del sector al crecimiento del PIB se ha estimado en cuatro décimas.

Según la información proporcionada por la Encuesta de Coyuntura de la Construcción, el subsector de obra civil ha sido el menos dinámico, con un crecimiento de la producción del 3,0 por ciento, ligeramente inferior al del año precedente.

Por otra parte, el subsector de edificación ha experimentado un crecimiento del 3,8 por ciento, muy inferior al ritmo del año anterior.

En cuanto al empleo, la información disponible permite estimar en un 3,8 por ciento el crecimiento de la ocupación en el sector en términos de puestos de trabajo equivalentes a tiempo completo.

De la evolución de la actividad y del empleo en 2003 se deduce una ligera pérdida de productividad en el sector cifrada en -0,2 por ciento.

### **- Moderado crecimiento de los servicios**

El VAB del sector servicios registró un incremento del 2,1 por ciento, sin apenas variación con el experimentado el año anterior. Dicho incremento ha sido consecuencia de un crecimiento del 3,3 por ciento de los servicios de no mercado y de un 1,8 por ciento de los servicios de mercado.

Por otra parte, al examinar el comportamiento del sector a lo largo del año, se observa un perfil ligeramente acelerado, con mayor dinamismo en la segunda mitad del año.

En cuanto a la aportación del sector al crecimiento del PIB, se ha estimado ésta en 1,6 puntos.

Al estudiar los servicios de mercado, podemos destacar la evolución positiva del comercio, con un crecimiento del 5,7 por ciento en media anual según el Índice de Comercio Minorista (2,9 por ciento deflac-

tado por el IPC), registro de la misma magnitud del experimentado el año precedente.

También el transporte de viajeros ha experimentado un moderado crecimiento, cifrado en un 3,2 por ciento para el transporte urbano y una leve contracción del -0,3 por ciento para el transporte interurbano. En cuanto al transporte de mercancías, la información disponible también nos indica un ligero repunte.

El turismo ha tenido un año de ligero crecimiento, a pesar de la desaceleración económica, especialmente patente en el caso alemán, uno de los dos principales emisores de turismo para nuestro país.

Las pernoctaciones en hoteles han crecido un 2,2 por ciento en 2003, después del retroceso del año anterior. Las entradas de visitantes han experimentado un moderado crecimiento del 3,1 por ciento, inferior al del año anterior, y en particular la entrada de turistas se ha estancado en 2003 (0,2 por ciento).

---

### 1.2.3 DEMANDA INTERNA Y SECTOR EXTERIOR

Como ya indicamos, la demanda interna ha sido el motor del crecimiento en 2003. Al estudiar la evolución de los componentes de la demanda interna, cabe destacar que el gasto en consumo final aceleró suavemente su ritmo de crecimiento en 2003 (3,3 por ciento frente al 3,0 por ciento en 2002), con un perfil a lo largo del año sin apenas variaciones.

En particular el gasto en consumo final de los hogares ha tenido un comportamiento ligeramente más acelerado que el año anterior (3,0 por ciento frente al 2,6 por ciento), habiéndose mantenido durante todo el año con un crecimiento en torno a dicho registro.

Los indicadores del consumo privado muestran resultados que confirman ese mejor comportamiento. Así, la Encuesta de Presupuestos Familiares refleja un crecimiento del gasto total en términos reales del 2,0 por ciento, aunque con ligera dis-

minución del gasto medio por hogar en términos reales (-0,4 por ciento).

La Encuesta de Comercio al Por Menor también aporta señales sobre la mejoría del consumo. El Índice General deflactado aumentó en media anual un 2,9 por ciento, ligeramente por encima del 2,6 por ciento del año anterior.

Las matriculaciones de automóviles han experimentado en 2003 un incremento del 7,4 por ciento, frente al descenso del año precedente. Habiéndose alcanzado en el año 2003 uno de los mayores registros en las matriculaciones.

Asimismo, el consumo de productos petrolíferos, especialmente el de gasóleo de automoción, muestra un fuerte crecimiento (7,7 por ciento).

El consumo público ha tenido un comportamiento más dinámico que el privado, estimándose su crecimiento en un 4,6 por ciento, ocho décimas superior a la variación del año anterior, y con un perfil de estabilidad a lo largo del año.

La formación bruta de capital fijo ha crecido un 3,0 por ciento en 2003, dos puntos más que la variación estimada en el año precedente, rompiendo así la tendencia desacelerada de los últimos años. El perfil de evolución a lo largo del año es, no obstante, ligeramente desacelerado.

La mejora experimentada por este agregado se debe al positivo comportamiento de la componente de bienes de equipo (1,9 por ciento frente a la fuerte contracción, -5,4 por ciento, experimentada el año anterior). Sin embargo, su evolución a lo largo del año es claramente desacelerada desde tasas de variación del orden del 3,0 por ciento en la primera mitad del año hasta una situación de estancamiento en el cuarto trimestre.

Todos los indicadores relacionados reflejan dicha situación. Así, el IPI de bienes de equipo corregido de efectos de calendario registró una ligera progresión de 0,5 por ciento frente al descenso de -4,9 por ciento del año anterior.

Por otra parte, el indicador de disponibilidades interiores de bienes de equipo experimentó un crecimiento del 5,2 por ciento frente a la variación negativa (-4,0 por ciento) del año precedente.

La matriculación de vehículos de carga creció un 13,5 por ciento en media anual frente al descenso del 6 por ciento del año anterior.

Por otra parte, la inversión en construcción ha avanzado con menor ritmo (3,7 por ciento frente al 4,2 del año anterior), siguiendo la pauta desacelerada ya observada el año precedente.

La composición de ese crecimiento de la inversión en construcción refleja un paulatino menor ritmo de avance desde principios del año, y la obra civil, que se ha mostrado muy dinámica en la primera mitad del año, perdió intensidad en la segunda mitad del mismo.

Los distintos indicadores reflejan esa evolución de la construcción. Así, el consumo aparente de cemento se incrementó un 4,7 por ciento, un registro idéntico al del año anterior.

El IPI de materiales de construcción experimentó un crecimiento del 2,3 por ciento, ligeramente inferior al del año precedente.

La licitación oficial, con la información disponible hasta octubre, ha experimentado un retroceso de -5,2 por ciento respecto al año anterior, con una caída muy fuerte en el tercer trimestre después de una primera mitad de año muy dinámica.

Las exportaciones de bienes y servicios han experimentado un crecimiento del 4,0 por ciento en 2003 frente al crecimiento nulo del año anterior.

Las importaciones de bienes y servicios han acelerado su ritmo de crecimiento (6,7 por ciento frente al 1,8 por ciento del año precedente).

A continuación se describe a grandes rasgos la evolución del comercio de bienes en 2003.

**Cuadro 6. Balanza comercial. 1997-2003. (Tasas de variación anual y cobertura).**

	1997	1998	1999	2000	2001	2002	2003 <sup>P</sup>
Exportaciones	19,4	6,9	4,9	18,5	4,5	2,7	5,4
Importaciones	16,2	12,2	13,2	21,8	2,2	1,2	6,5
Saldo	0,5	43,3	49,1	32,0	-4,1	-3,3	10,3
Cobertura	85,3	81,3	75,3	73,3	74,9	76,0	74,9

P Datos provisionales

Fuente: Aduanas

El déficit comercial aumentó un 10,3 por ciento en 2003, como consecuencia de un menor crecimiento de las exportaciones (5,4 por ciento) que de las importaciones (6,5 por ciento). La tasa de cobertura se situó en el 74,9 por ciento, con un empeoramiento de más de un punto respecto a la alcanzada en el año precedente. (Cuadro 6).

El perfil de las exportaciones a lo largo del año ha sido decreciente, con tasas de variación más elevadas en la primera parte del año. El aumento en valor de las exportaciones ha sido el resultado de un aumento de las exportaciones en volumen (6,2 por ciento) y una disminución del precio de las exportaciones (-0,8 por ciento). (Cuadro 7).

El perfil de las importaciones a lo largo del año ha sido de estabilidad, con altas tasas de variación en los tres primeros trimestres del año y una fuerte bajada en el último trimestre. El aumento en valor de las importaciones se ha debido a un fuerte crecimiento de las importaciones en volumen (7,0 por ciento) y una caída de precios de las importaciones (-0,4 por ciento).

En lo que se refiere a las exportaciones desde un punto de vista sectorial, tanto los bienes de consumo como los de equipo e intermedios han experimentado un crecimiento, destacando especialmente los bienes energéticos. Por áreas geográficas, aumentaron más las ventas destinadas a la UE (6,2 por ciento) que las destinadas a terceros países (3,2 por ciento). (Cuadro 8).

Desde un punto de vista sectorial, las importaciones de bienes de equipo (7,9 por ciento) y de bienes de consumo (9,9 por ciento) han tenido un comportamiento más dinámico que las de bienes intermedios, tanto energéticos como no energéticos.

Por áreas geográficas, tanto las compras a la Unión Europea (6,6 por ciento) como las realizadas a terceros países (6,5 por ciento) han tenido un comportamiento similar.

## 1.3 Inflación y política monetaria

El año 2003 se ha cerrado con una tasa interanual de inflación en diciembre (di-

**Cuadro 7. Comercio exterior. 2003**

	Exportaciones		Importaciones		Saldo	
	Millones de euros	Porcentaje de variación	Millones de euros	Porcentaje de variación	Millones de euros	Porcentaje de variación
Trimestre 1	33.783	5,6	43.590	9,0	-9.807	22,7
Trimestre 2	36.309	9,2	47.055	9,0	-10.746	8,2
Trimestre 3	31.407	3,1	44.142	7,2	-12.735	19,0
Trimestre 4	36.318	3,5	49.308	1,8	-12.990	-2,7

Fuente: Aduanas

**Cuadro 8. Comercio exterior por grupos de productos y áreas geográficas. 2003**

	Millones de euros			Tasa de cobertura
	Importaciones	Exportaciones	Saldo	
<b>Total</b>	<b>184.092</b>	<b>137.820</b>	<b>-46.272</b>	<b>74,9</b>
<b>Por grupos de productos</b>				
Bienes equipo	29.400	16.908	-12.492	57,5
Bienes consumo	52.152	57.000	4.848	109,3
Bienes intermedios no energéticos	83.592	60.216	-23.376	72,0
Bienes energéticos	18.948	3.696	-15.252	19,5
<b>Por áreas geográficas</b>				
Unión Europea	117.792	98.988	-18.804	84,0
Terceros países	66.300	38.832	-27.468	58,6

Fuente: Aduanas

ciembre 2003/diciembre 2002) del 2,6 por ciento, notablemente inferior al 4 por ciento con el que finalizó el año anterior. Si consideramos la tasa media de variación anual, que refleja mejor la evolución de los precios a lo largo del año, ésta fue de 3,0 por ciento en 2003, inferior al 3,5 por ciento registrado en 2002, lo que supone una clara inflexión en la evolución de los precios en los últimos años. (Ver cuadro 9).

Si en vez de atender a la evolución del índice general, consideramos la inflación subyacente como indicador que expresa mejor los movimientos de fondo de los precios, la evolución todavía es más satisfactoria. En efecto, el índice de precios sin alimentos no elaborados y energía (IPSEBENE), en términos de tasa media de variación anual, ha experimentado un crecimiento del 2,9 por ciento en 2003, claramente inferior al de 2002, que nos corrobora la disminución de tensiones inflacionistas que ha caracterizado el año 2003.

Si analizamos el comportamiento del índice según los grupos de gasto, podemos destacar que los grupos de enseñanza (4,9 por ciento), hoteles, cafés y restaurantes (4,3 por ciento) y alimentos y bebidas no alcohólicas (4,1 por ciento), han tenido las mayores tasas medias de crecimiento anual. Siendo, por otra parte, el grupo de comunicaciones el único que ha experimentado disminución de precios (-2,6 por ciento).

Al observar la evolución mensual del índice, debemos destacar su perfil decreciente, tras haber alcanzado en los tres primeros meses del año sus mayores tasas de crecimiento y registrarse en diciembre el mínimo anual. (Ver gráfico 4).

Por otra parte, desde una perspectiva sectorial se observa un fuerte crecimiento de los precios de la alimentación (4,0 por ciento), un punto por encima del índice general. Además, se ha producido una gran diferen-

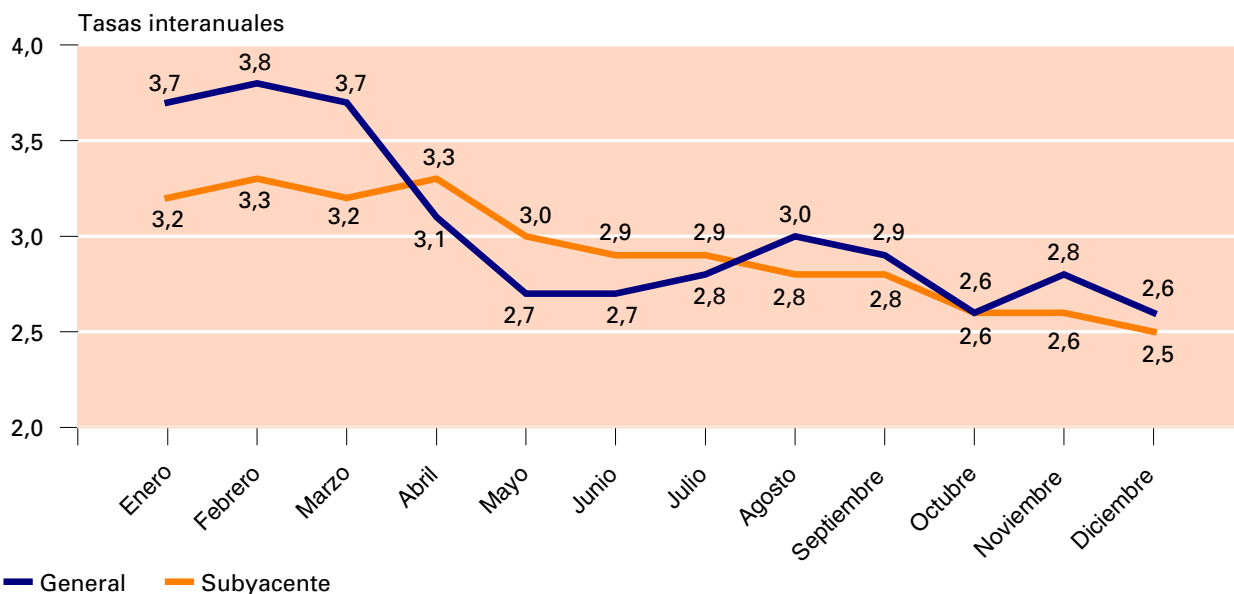
**Cuadro 9. Tasas medias de variación anual del IPC. 1997-2003**

	1997	1998	1999	2000	2001	2002	2003
Índice General	2,0	1,8	2,3	3,4	3,6	3,5	3,0
Índice IPSEBENE <sup>1</sup>	2,1	2,3	2,4	2,5	3,5	3,7	2,9

<sup>1</sup> Índice sin considerar alimentos no elaborados y energía.

Fuente: INE

**Gráfico 4. Evolución anual del IPC general y subyacente. 2003**



Fuente: INE

cia entre los alimentos sin elaborar (6,0 por ciento) y los alimentos elaborados (3,0 por ciento), influidos los primeros por la fuerte ola de calor del verano pasado.

Los bienes industriales han tenido una variación moderada en sus precios (1,9 por ciento), más de un punto por debajo del índice general, debido sobre todo a la moderación de los precios de la energía (1,4 por ciento) frente a los bienes industriales no energéticos (2,0 por ciento).

Los servicios han tenido un comportamiento inflacionista (3,7 por ciento), por encima del índice general, debido a las fuertes subidas en alquiler de vivienda (4,3 por ciento) y en turismo y hostelería (4,2 por ciento), en contraste con el descenso observado en transporte y comunicaciones (-0,7 por ciento).

Un año más, se ha puesto de manifiesto la diferencia existente entre el comportamiento de los precios de los bienes industriales y el de los servicios, aunque la brecha ha disminuido por la reducción de precios en los servicios.

Desde una perspectiva territorial, debemos resaltar que cinco comunidades autónomas han tenido una inflación, en media anual, superior a la media nacional: Murcia (3,7 por ciento), Cataluña (3,5), La Rioja (3,3), Navarra (3,1) y Galicia (3,1), mientras que en Canarias (2,3), Extremadura (2,5), Cantabria (2,7), Castilla y León (2,7), País Vasco (2,8), Aragón (2,9), Castilla-La Mancha (2,9) y Comunidad Valenciana (2,9) ha sido inferior. Andalucía, Asturias, Baleares y Madrid han tenido una inflación igual a la media nacional (3,0).

La suavización de las tensiones inflacionistas, detectada al analizar la evolución del IPC en 2003, se confirma al considerar la situación española en el contexto internacional y, en particular, en la zona euro.

La evolución de la inflación en España, medida por el Índice de precios de consumo armonizado (IPCA), ha experimentado una variación anual media de 3,1 por ciento, mientras que en la UE ha sido 2,0 por ciento y en la zona euro 2,1 por ciento. (Ver cuadro 10).

**Cuadro 10. Tasa de variación anual de los índices de precios al consumo armonizados por grupos COICOP en la UE. 2003**

	General	Alimen- tos y bebidas no alco- hólicas	Bebidas alcohó- licas y tabaco	Vestido y calzado	Vivienda	Menaje	Medicina	Trans- porte	Comuni- caciones	Ocio y cultura	Ense- ñanza	Hoteles, café y restau- rantes	Otros bienes y servicios
<b>Unión Europea (e,p)</b>	<b>2,0</b>	<b>1,9</b>	<b>4,9</b>	<b>0,2</b>	<b>2,6</b>	<b>1,0</b>	<b>2,3</b>	<b>2,5</b>	<b>-0,5</b>	<b>-</b>	<b>4,7</b>	<b>3,2</b>	<b>2,5</b>
Eurozona (e,p)	2,1	2,1	5,9	0,8	2,5	1,3	2,2	2,3	-0,6	0,2	3,5	3,2	2,6
Bélgica	1,5	1,9	4,4	1,0	1,4	1,2	2,4	1,6	0,6	-0,8	1,3	3,2	2,5
Dinamarca	2,0	1,4	-1,2	1,0	2,3	1,0	0,2	3,1	-2,2	1,5	21,5	2,3	3,8
Alemania	1,0	-0,1	5,3	-0,8	1,8	0,3	0,5	2,2	0,7	-0,6	2,2	0,8	1,7
Grecia	..	..	..	..	..	..	..	..	..	..	..	..	..
<b>España</b>	<b>3,1</b>	<b>4,1</b>	<b>3,4</b>	<b>3,8</b>	<b>2,9</b>	<b>2,0</b>	<b>2,1</b>	<b>2,1</b>	<b>-2,6</b>	<b>0,6</b>	<b>4,9</b>	<b>4,3</b>	<b>3,1</b>
Francia (p)	2,2	2,3	8,8	-0,3	2,7	1,3	3,2	2,4	-0,5	-0,5	2,8	2,6	2,5
Irlanda	4,0	1,4	9,9	-4,0	4,3	-0,7	7,7	2,8	1,4	4,1	9,1	6,3	5,2
Italia (p)	2,8	3,1	7,0	2,2	3,4	2,0	3,2	2,6	-1,7	1,7	2,8	4,0	3,6
Luxemburgo	2,5	2,0	5,7	1,5	2,8	1,5	-2,4	1,6	-2,5	2,3	7,5	3,3	2,2
Holanda (p)	2,2	1,2	3,6	-3,1	4,3	1,7	2,7	2,8	3,1	0,9	4,1	1,9	3,7
Austria	1,3	1,5	3,0	(r) -0,1	1,5	1,2	1,3	1,1	-1,7	0,1	3,3	2,7	1,9
Portugal	3,3	2,3	4,7	1,2	4,2	2,4	2,3	4,3	-1,1	1,2	6,6	5,1	4,0
Finlandia	1,3	0,6	1,1	-0,2	4,0	0,4	3,1	-0,1	-3,4	1,0	6,0	2,9	2,1
Suecia	2,3	0,6	1,6	-0,7	8,4	1,3	3,0	2,0	-1,7	-0,2	-3,5	2,7	1,7
Reino Unido	1,4	1,2	1,9	-3,8	1,9	-0,5	3,4	3,2	0,5	-0,6	7,5	3,1	2,1

e Datos estimados  
p Datos provisionales  
r Datos revisados

Fuente: EUROSTAT

El diferencial de inflación en 2003, cifrado en 1,1 con respecto al de la Unión y en un punto con respecto a la zona euro, pone de manifiesto la existencia de una brecha, aunque suavizada, respecto a la situación del año anterior. (Cuadro 11).

Al comparar la evolución de los principales componentes del IPCA se observa un mejor comportamiento de la inflación en España en el caso de las comunicaciones (-2,6 por ciento para España, -0,5 para la UE y -0,6 para la zona euro), de las bebidas alcohólicas y tabaco (3,4 por ciento para España, 4,9 para la UE y 5,9 para la zona euro), sa-

nidad (2,1 por ciento en el caso español, 2,3 por ciento para la UE y 2,2 por ciento para la zona euro), y transporte (2,1 por ciento en el caso español, 2,5 para la UE y 2,3 para la zona euro).

Por otra parte, desde el punto de vista sectorial, la tasa media española supera tanto en la alimentación (2,8 para España, 1,4 para la UE y 1,8 para la zona euro) y los bienes industriales (2,0 para España, 0,8 para la UE y 1,2 para la zona euro), como en los servicios (3,7 en el caso español, 2,7 en la UE y 2,5 en la zona euro).

**Cuadro 11. Diferencial de inflación. 1997-2003**

	1997	1998	1999	2000	2001	2002	2003
Unión Europea	0,2	0,5	1,0	1,6	0,6	1,5	1,1
Zona euro	0,3	0,7	1,1	1,4	0,5	1,3	1,0
OCDE	-0,2	0,2	0,8	0,9	1,3	2,0	..

Fuentes: INE  
EUROSTAT  
OCDE

Por último, señalar que el Índice de precios industriales (IPRI) ha experimentado en 2003 una variación anual media de 1,4 por ciento, superando en siete décimas el valor registrado el año anterior, y con un perfil desacelerado en el año.

El comportamiento ha sido diferente según el tipo de bienes. Así, los bienes de consumo han experimentado el mayor crecimiento (2,2 por ciento), de cuantía análoga al año anterior. Los bienes intermedios no energéticos han sufrido una progresión (0,8 por ciento) algo mayor que el año anterior. Los precios de los bienes energéticos han vuelto a crecer (1,3 por ciento) después de dos años de variación negativa. Finalmente, los bienes de equipo apenas han experimentado variación (0,1 por ciento) en un contexto de poco dinamismo inversor. (Cuadro 12).

**Cuadro 12. Variación anual media del índice de precios industriales (IPRI) y sus componentes. 2000-2003**

	2000	2001	2002	2003
<b>Índice General</b>	<b>5,4</b>	<b>1,7</b>	<b>0,7</b>	<b>1,4</b>
Bienes de consumo	1,3	3,6	2,2	2,2
Bienes intermedios no energéticos	6,8	1,4	0,2	0,8
Energía	22,7	-2,0	-1,3	1,3
Bienes de equipo	2,0	1,3	1,4	0,1

Fuente: INE

### - Política monetaria

En el año 2003, ante la debilidad económica de la zona euro y la moderación de la inflación, el Banco Central Europeo (BCE) ha modificado en dos ocasiones el tipo principal de referencia del eurosistema.

En marzo se produjo la primera revisión a la baja, con un descenso de 25 puntos básicos en el principal tipo director, que quedó establecido en 2,50 puntos, y los tipos de las facilidades permanentes de crédito y depósito en 3,50 y 1,50, respectivamente.

Posteriormente, ante la intensificación de la debilidad de la economía europea y, especialmente, de la mayor economía de la eurozona, la de Alemania, el BCE procedió en junio a realizar un segundo recorte de tipos. Esta vez, sin embargo, la magnitud del recorte fue mayor (50 puntos básicos). De manera que el principal tipo de referencia quedó establecido en el 2,00 y los tipos de las facilidades permanentes de crédito y depósito en 3,00 y 1,00, respectivamente. Debemos resaltar que dicho nivel supone el más bajo registro que se recuerda en Europa desde el final de la Segunda Guerra Mundial.

### - Mercados financieros

Los tipos de interés a corto plazo en la zona euro han registrado en 2003 el nivel más bajo de los últimos años. (Cuadro 13).

**Cuadro 13. Tipos de interés a corto plazo. 2000-2003**

	Euribor a 3 meses (porcentaje)
2000	4,39
2001	4,26
2002	3,32
2003	2,34
- Enero	2,83
- Febrero	2,70
- Marzo	2,53
- Abril	2,53
- Mayo	2,41
- Junio	2,15
- Julio	2,13
- Agosto	2,14
- Septiembre	2,15
- Octubre	2,14
- Noviembre	2,16
- Diciembre	2,15

Fuente: Banco Central Europeo

El euribor a tres meses alcanzó su valor máximo en enero y tuvo un comportamien-

to claramente descendente durante la primera mitad del año, coincidiendo con el empeoramiento de las perspectivas económicas, hasta alcanzar en julio un valor medio mensual de 2,13. Durante la segunda mitad del año ha permanecido casi en el mismo nivel con unas variaciones prácticamente inapreciables.

En lo que se refiere a los tipos a largo plazo, medidos en términos del rendimiento neto de la Deuda del Estado a diez años en el mercado secundario, en 2003 ha continuado el descenso observado en el año anterior, alcanzando el mínimo de los últimos cuatro años. (Cuadro 14).

**Cuadro 14. Tipos de interés a largo plazo. 2000-2003**

	Porcentaje
2000	5,53
2001	5,12
2002	4,96
2003	4,13
- Enero	4,24
- Febrero	4,01
- Marzo	4,04
- Abril	4,19
- Mayo	3,88
- Junio	3,70
- Julio	4,03
- Agosto	4,19
- Septiembre	4,21
- Octubre	4,27
- Noviembre	4,40
- Diciembre	4,34

Nota: rendimiento de la Deuda del Estado a diez años

Fuente: Banco Central Europeo

En el primer semestre se produjo un descenso hasta alcanzar en junio el mínimo del año (3,70), habiéndose producido una recuperación a partir de junio, con un máximo anual en noviembre.

Por otra parte, se ha producido una reducción del diferencial de rendimiento entre los títulos a diez años de la Deuda del Estado alemanes y españoles, que ha llegado a ser nula en algunos días del último trimestre del año. (Cuadro 15).

**Cuadro 15. Diferencial en los tipos de interés a largo plazo. 2000-2003**

	2000	2001	2002	2003
España	5,53	5,12	4,96	4,13
Alemania	5,27	4,82	4,80	4,10
Diferencial	0,26	0,30	0,16	0,03

Fuente: Banco de España

A esta mejora de la percepción financiera de la situación española por los mercados ha contribuido notablemente, por una parte, el equilibrio en las cuentas públicas y la reducción de la Deuda Pública en porcentaje del PIB por parte española, y, por otra, el empeoramiento de la situación económica alemana.

#### I.4 El sector público

Las cuentas públicas registraron en 2003 el primer superávit de su historia, de acuerdo con las primeras estimaciones disponibles. Este resultado supone una mejoría de las previsiones contempladas en el Programa de Estabilidad y Crecimiento adoptado por los países de la Unión Europea.

##### I.4.1 LAS CUENTAS DE LAS ADMINISTRACIONES PÚBLICAS

En términos de contabilidad nacional, es decir, adoptando el criterio de devengo para registrar los flujos, el superávit de las Administraciones Públicas en su conjunto ascendió en 2003 a 2.574 millones de euros, lo que supone un 0,3 por ciento del PIB. (Cuadro 16).

## Cuadro 16. Capacidad (+) o necesidad (-) de financiación de las Administraciones Públicas por subsectores. 2002 y 2003

	2002		2003 <sup>e</sup>	
	Millones de euros	Porcentaje del PIB	Millones de euros	Porcentaje del PIB
<b>Total</b>	<b>-314</b>	<b>0,0</b>	<b>2.574</b>	<b>0,3</b>
Administraciones Centrales	2.099	0,3	..	0,6
- Estado y Organismos autónomos	-3.420	-0,5	..	-0,4
- Administración de la Seguridad Social	5.519	0,8	..	1,0
Entes Territoriales	-2.413	-0,3	..	-0,3
Pro memoria: PIB utilizado	696.208		743.046	

<sup>e</sup> Primera estimación

Fuente: Intervención General de la Administración del Estado

No obstante, los resultados han sido dispares en los distintos ámbitos. Así, las Administraciones Centrales arrojan un saldo positivo (0,6 por ciento) debido al superávit de la Seguridad Social (1,0 por ciento), que compensa con creces el déficit del Estado y Organismos Autónomos (-0,4 por ciento). Las Administraciones Territoriales (comunidades autónomas y ayuntamientos) siguen manteniendo un déficit del -0,3 por ciento.

En resumen, la mejora de la situación se ha debido totalmente a la mejora de la situación de la Seguridad Social, ya que las restantes Administraciones han tenido el mismo comportamiento que el año precedente. Merece resaltarse que esta situación deficitaria de la Administración del Estado

y Organismos Autónomos, y de las Administraciones Territoriales se produce por segundo año consecutivo después de la entrada en vigor de la Ley de Estabilidad Presupuestaria el pasado 1 de enero de 2002.

Los recursos no financieros han experimentado en 2003 un crecimiento del 6,7 por ciento respecto al año precedente, mientras que los empleos no financieros han aumentado un 5,6 por ciento, lo que ha producido la existencia de capacidad de financiación de las Administraciones Públicas por primera vez. Además, si no tenemos en cuenta los intereses, se ha producido en 2003 un crecimiento del saldo primario del 9,6 por ciento. (Cuadro 17).

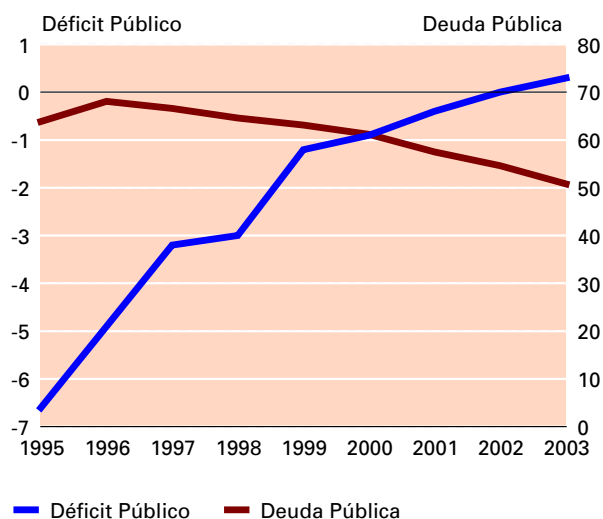
## Cuadro 17. Cuentas no financieras de las Administraciones Públicas. 2002 y 2003

	Millones de euros		Porcentaje
	2002	2003	de variación 2003
<b>Capacidad (+) o necesidad (-) de financiación (3)= (1)-(2)</b>	<b>-314</b>	<b>2.574</b>	
Recursos no financieros (1)	277.581	296.117	6,7
Empleos no financieros (2)	277.895	293.543	5,6
Intereses (4)	19.678	18.653	-5,2
Saldo primario (5)= (3)+(4)	19.364	21.227	9,6
Pro memoria: PIB utilizado	696.208	743.046	6,7

Fuente: Intervención General de la Administración del Estado

El excelente cierre del ejercicio 2003 ha supuesto que nuestro nivel de Deuda Pública haya descendido hasta situarse en el 50,8 por ciento del PIB, que constituye el registro mínimo de los últimos años. (Gráfico 5).

**Gráfico 5. Déficit Público y Deuda Pública en porcentaje del PIB. 1995-2003**



Fuente: Ministerio de Hacienda

**1.4.2 EJECUCIÓN PRESUPUESTARIA DEL ESTADO EN 2003**

En términos de caja, los ingresos no financieros del Estado en 2003 experimentaron un aumento del 1,1 por ciento respecto al año anterior, mientras que los gastos no financieros crecieron un 2,4 por ciento. Consecuentemente, el déficit de caja se elevó a 4.132 millones de euros (un 57,3 por ciento más que el año precedente), que supone un 0,6 por ciento del PIB.

El saldo primario, es decir, la diferencia entre ingresos y gastos no financieros excluyendo los intereses de la deuda, fue excedentario en 15.656 millones de euros, con una disminución del 3,6 por ciento respecto al año precedente.

Al analizar la evolución de los ingresos, se observa un moderado crecimiento de los impositivos (2,2 por ciento) y una notable disminución de los no impositivos (-11,7 por ciento).

Entre los ingresos impositivos se ha producido un crecimiento mayor de los impuestos indirectos (2,8 por ciento) que de los impuestos directos (1,8 por ciento). Entre los directos, el impuesto sobre la Renta de Sociedades (2,3 por ciento) ha tenido un mayor crecimiento que el IRPF (1,7 por ciento). Entre los indirectos, el comportamiento ha sido dispar: mientras la recaudación por IVA ha tenido un buen comportamiento (5,5 por ciento), los impuestos especiales han perdido recaudación (-5,4 por ciento). (Cuadro 18).

Por otra parte, el aumento de los gastos en 2003 se ha debido al crecimiento tanto de los gastos corrientes (1,8 por ciento) como de los gastos de capital (7,2 por ciento).

Entre los gastos corrientes se ha producido un crecimiento tanto de los gastos de personal (5,1 por ciento) como de los gastos en bienes y servicios (5,3 por ciento) y gastos financieros (4,9 por ciento), mientras que las transferencias corrientes han disminuido ligeramente (-0,4 por ciento).

Entre los gastos de capital, tanto las inversiones reales (7,0 por ciento) como las transferencias de capital (7,5 por ciento) han tenido un comportamiento similar. (Cuadro 19).

**II Mercado de trabajo**

En este apartado ofreceremos una visión general del mercado de trabajo analizando la evolución de la actividad, de la ocupación y del paro. Además, haremos referencia a la protección prestada a los trabajadores desempleados. Finalmente, examinaremos la evolución de los costes laborales durante el año.

## Cuadro 18. Ingresos de caja no financieros del Estado. 2002 y 2003

	Millones de euros		Porcentaje de variación
	2002	2003 <sup>P</sup>	2003
<b>TOTAL INGRESOS NO FINANCIEROS</b>	<b>108.456</b>	<b>109.655</b>	<b>1,1</b>
<b>Total ingresos no impositivos</b>	<b>15.904</b>	<b>14.051</b>	<b>-11,7</b>
<b>Total ingresos impositivos</b>	<b>93.552</b>	<b>95.604</b>	<b>2,2</b>
<b>IMPUESTOS DIRECTOS</b>	55.526	56.510	1,8
IRPF	32.267	32.824	1,7
Renta de Sociedades	21.417	21.912	2,3
Otros	1.843	1.774	-3,7
<b>IMPUESTOS INDIRECTOS</b>	38.026	39.084	2,8
IVA	25.719	27.130	5,5
Impuestos especiales	10.347	9.787	-5,4
Otros	1.960	2.167	10,5

P Datos provisionales

Fuente: Intervención General de la Administración del Estado

## Cuadro 19. Gastos de caja no financieros del Estado. 2002 y 2003

	Millones de euros		Porcentaje de variación
	2002	2003 <sup>P</sup>	2003
<b>TOTAL GASTOS NO FINANCIEROS</b>	<b>111.082</b>	<b>113.787</b>	<b>2,4</b>
<b>Gastos corrientes</b>	<b>97.584</b>	<b>99.311</b>	<b>1,8</b>
Gastos de personal	17.554	18.450	5,1
Gastos en bienes y servicios	2.843	2.995	5,3
Gastos financieros	18.863	19.788	4,9
Transferencias corrientes	58.324	58.078	-0,4
<b>Gastos de capital</b>	<b>13.498</b>	<b>14.476</b>	<b>7,2</b>
Inversiones reales	7.043	7.535	7,0
Transferencias de capital	6.455	6.941	7,5

P Datos provisionales

Fuente: Intervención General de la Administración del Estado

## II.1 Visión general

Según la Encuesta de Población Activa (EPA)<sup>1</sup>, la ocupación creció en el año 2003

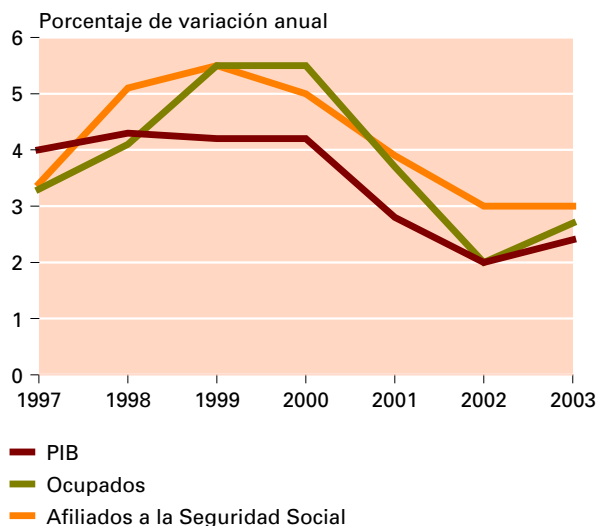
un 2,7 por ciento, superando en siete décimas el crecimiento observado en 2002, aunque sin alcanzar los valores de años anteriores. (Gráfico 6).

El número medio de ocupados se situó en 2003 en 16.694.600, lo que supone un aumento de 437.000 respecto al año anterior, superior al experimentado en 2002 (312.000 personas).

<sup>1</sup> Con posterioridad a la redacción de este informe, se han hecho públicos los resultados provisionales correspondientes al año 2003 que incorporan las nuevas proyecciones de población con base en el Censo 2001 así como la introducción de técnicas de calibrado que permiten tener en cuenta la especificidad de la población inmigrante con respecto a su situación laboral. Dichos resultados, que

tienen carácter provisional, difieren de los aquí comentados.

**Gráfico 6. Evolución económica y del empleo. Porcentajes de variación. 1997-2003**



Nota: PIB, porcentaje de variación interanual a precios constantes. En 2000 y 2001 datos provisionales, en 2002 y 2003 avance

Fuentes: INE, Contabilidad Nacional Trimestral de España  
INE, Encuesta de Población Activa  
MTAS, Anuario de Estadísticas Laborales

La tasa de ocupación, en media anual, ha pasado de 47,9 en 2002 a 48,8 en 2003, alcanzando el máximo valor de la década. Asimismo, la afiliación a la Seguridad Social presenta un perfil acelerado con un crecimiento del 3 por ciento, igual al observado el año anterior.

De forma análoga, la estimación de la Contabilidad Nacional Trimestral, en términos de puestos de trabajo equivalentes a tiempo completo, refleja un incremento de la ocupación del 2,1 por ciento, superior al 1,3 por ciento del año anterior.

El número de parados en 2003 ha sido, en media anual, 2.127.400 personas, con un crecimiento de 44.500 sobre el año 2002, lo que supone un aumento del 2,1 por ciento. La tasa de paro, en media anual, ha disminuido ligeramente pasando de 11,4 en 2002 a 11,3 en 2003.

En lo que se refiere a la actividad, el número de activos estimado por la EPA es de

18.821.900, con un aumento de 481.400 respecto del año anterior, lo que supone un incremento del 2,6 por ciento. La tasa de actividad ha pasado de 54,0 en 2002 a 55,0 en 2003.

El aumento de la población activa se ha debido no sólo a la incorporación de la mujer al mercado de trabajo, sino sobre todo a la fuerte incorporación de la población inmigrante, siguiendo la pauta que sigue observándose en los últimos años.

#### II.1.1 EVOLUCIÓN DE LA OCUPACIÓN POR SECTORES

La evolución de la ocupación en 2003 ha sido dispar según los sectores. Así, el sector agrario ha seguido su tónica de paulatina reducción de empleo enmarcada en el proceso de modernización del sector y de pérdida de peso relativo del mismo en la economía. La pérdida de empleos se ha estimado en 19.200, lo que supone una tasa de variación anual de -2 por ciento.

En los sectores no agrarios, que globalmente han ganado 456.200 empleos (3 por ciento en tasa de variación anual) en 2003, el comportamiento ha sido diferente en la industria y, por otra parte, en la construcción y los servicios. La industria ha sufrido la pérdida de 30.300 empleos (-1 por ciento), continuando en la línea del año anterior. No obstante, se aprecia un perfil de crecimiento a lo largo de 2003.

Por el contrario, tanto la construcción, que ha generado 71.400 empleos (3,7 por ciento), como los servicios, con un crecimiento estimado de 425.200 empleos (4,1 por ciento), han tenido un comportamiento mejor que el año anterior. En ambos sectores se aprecia un perfil de crecimiento sostenido a lo largo del año, a partir de un primer trimestre menos dinámico. (Cuadro 20).

#### II.1.2 LA OCUPACIÓN SEGÚN LA SITUACIÓN PROFESIONAL

Desde el punto de vista de la situación profesional de los ocupados, se ha produ-

**Cuadro 20. Evolución de la ocupación por sectores. 2002 y 2003**

	Total	Sector agrario	Sector no agrario			
			Total	Industria	Construcción	Servicios
<b>Miles de ocupados</b>						
2002	16.257,6	961,3	15.296,3	3.153,8	1.913,2	10.229,3
2003	16.694,6	942,1	15.752,5	3.123,5	1.984,6	10.644,5
- Trimestre I	16.432,4	971,5	15.460,8	3.143,5	1.947,1	10.370,2
- Trimestre II	16.666,0	934,4	15.731,7	3.128,0	2.010,0	10.593,7
- Trimestre III	16.817,8	910,7	15.907,1	3.146,8	1.989,2	10.771,1
- Trimestre IV	16.862,0	951,8	15.910,2	3.075,5	1.991,9	10.842,8
<b>Tasas de variación anual</b>						
2002	2,0	-5,7	2,5	-0,4	3,4	3,2
2003	2,7	-2,0	3,0	-1,0	3,7	4,1
- Trimestre I	2,3	-5,8	2,9	1,9	2,2	3,3
- Trimestre II	2,6	-3,0	3,0	-0,9	4,1	4,0
- Trimestre III	2,8	0,2	3,0	-1,8	4,3	4,2
- Trimestre IV	3,0	1,1	3,1	-3,0	4,3	4,7

Fuente: INE, Encuesta de Población Activa

cido un fuerte aumento (3,5 por ciento) de los asalariados y un leve retroceso (-0,6 por ciento) de los no asalariados.

Entre los asalariados podemos destacar que ha sido mayor, en tasa de variación anual, el crecimiento de empleo en el sector público (4,3 por ciento) que en el sector privado (3,3 por ciento), siendo el segundo año consecutivo en el que se observa el mismo comportamiento.

En cuanto a los no asalariados, podemos resaltar la evolución dispar entre los empleadores con personal y los autónomos. Mientras que los empleadores han tenido un fuerte crecimiento (5,3 por ciento), por segundo año consecutivo se observa una reducción en el número de autónomos (-3,1 por ciento). (Ver cuadro 21).

Finalmente, indicar que la tasa de asalariación (porcentaje de asalariados sobre el

**Cuadro 21. Ocupados por situación profesional. 2002 y 2003**

	2002		2003	
	Miles de ocupados	Porcentaje de variación anual	Miles de ocupados	Porcentaje de variación anual
<b>TOTAL OCUPADOS</b>	<b>16.257,6</b>	<b>2,0</b>	<b>16.694,6</b>	<b>2,7</b>
<b>No asalariados<sup>1</sup></b>	<b>3.116,0</b>	<b>-1,4</b>	<b>3.096,7</b>	<b>-0,6</b>
Empleadores	867,2	2,9	913,3	5,3
Autónomos	1.862,0	-2,3	1.804,7	-3,1
Miembros de Cooperativas	90,4	-3,5	95,4	5,5
Ayudas familiares	276,3	-7,6	265,3	-4,0
<b>Asalariados</b>	<b>13.141,5</b>	<b>2,8</b>	<b>13.597,9</b>	<b>3,5</b>
Sector público	2.608,3	3,6	2.720,4	4,3
Sector privado	10.533,5	2,6	10.877,5	3,3

1 incluye no clasificables

Fuente: INE, Encuesta de Población Activa

total de ocupados) ha alcanzado en 2003 el máximo valor (81,5 por ciento), en un proceso continuo de aumento del peso relativo de los asalariados que se observa desde los 90.

II.1.3 LA OCUPACIÓN POR SEXO Y DURACIÓN DE LA JORNADA

Desde el punto de vista de la duración de la jornada se observa, una vez más, la baja implantación que tiene en nuestro mercado laboral la jornada a tiempo parcial. En el año 2003, en media anual, los ocupados a tiempo parcial supusieron un 8 por ciento del total de ocupados, con un inapreciable aumento respecto al año anterior (4,6 por ciento), siendo más moderado el crecimiento de los ocupados a tiempo completo (2,5 por ciento).

Como en años anteriores, también en 2003 ha sido mayor el aumento de la ocupación femenina (4,9 por ciento) que la de los hombres (1,4 por ciento), continuando el proceso de progresiva incorporación de la mujer al mercado laboral.

De la observación del cuadro 22 se pone de manifiesto que el trabajo a tiempo parcial en nuestro país es principalmente femenino, y que dicha tendencia es creciente (74,9 por ciento en 1996; 80,4 por ciento en 2003). Por otra parte, en el caso de la jornada completa, la participación femenina es modesta, aunque se advierte una ligera progresión (31,4 por ciento en 1996; 34,7 en 2003).

II.1.4 LA TEMPORALIDAD EN EL EMPLEO

En el año 2003 el crecimiento de los contratos indefinidos (4,1 por ciento) ha sido mayor que el de los contratos temporales (2,0 por ciento), lo que ha producido una ligera reducción de la tasa de temporalidad en nuestro mercado de trabajo.

A pesar de dicha reducción, que continúa la tendencia observada en años anteriores, nuestro mercado de trabajo se caracteriza por una elevada tasa de temporalidad, en clara discrepancia con la UE. (Ver gráfico 7).

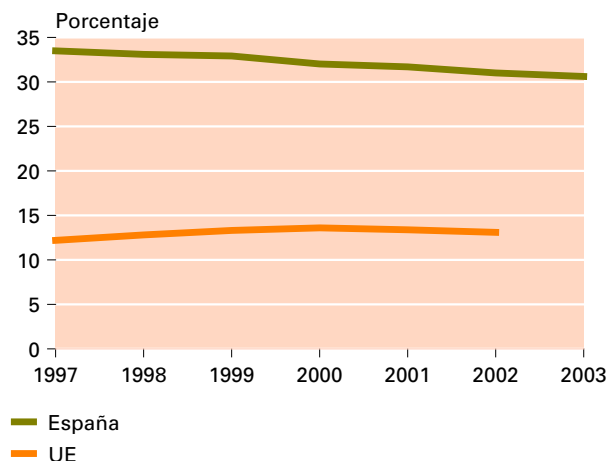
La ligera mejora experimentada en los últimos años (de 33,5 por ciento en 1997 a

**Cuadro 22. Ocupados por sexo y duración de la jornada. 2002 y 2003**

	2002		2003	
	Miles de ocupados	Porcentaje de variación anual	Miles de ocupados	Porcentaje de variación anual
<b>TODOS LOS OCUPADOS</b>				
<b>Ambos sexos</b>	<b>16.257,6</b>	<b>2,0</b>	<b>16.694,6</b>	<b>2,7</b>
Varones	10.146,6	1,2	10.284,3	1,4
Mujeres	6.111,0	3,3	6.410,2	4,9
<b>JORNADA COMPLETA</b>				
<b>Ambos sexos</b>	<b>14.979,8</b>	<b>2,0</b>	<b>15.358,2</b>	<b>2,5</b>
Varones	9.888,6	1,4	10.021,8	1,3
Mujeres	5.091,2	3,4	5.336,4	4,8
<b>JORNADA PARCIAL</b>				
<b>Ambos sexos</b>	<b>1.277,8</b>	<b>0,9</b>	<b>1.336,4</b>	<b>4,6</b>
Varones	258,0	-5,7	262,6	1,8
Mujeres	1.019,8	2,7	1.073,9	5,3

Fuente: INE, Encuesta de Población Activa

**Gráfico 7. Evolución de la tasa de temporalidad en el empleo en España y la UE. 1997-2003**



Fuentes: INE, Encuesta de Población Activa  
EUROSTAT, Encuesta de Fuerza de Trabajo

30,6 por ciento en 2003) nos permite deducir que las reformas introducidas en el mercado de trabajo han tenido un efecto muy limitado en la reducción de la tasa de temporalidad.

Al observar con detalle la temporalidad, en 2003 se sigue apreciando un comportamiento diferente entre las personas de ambos sexos. Las mujeres con contrato temporal han crecido con mayor intensidad (3,4 por ciento) que los hombres (0,9 por ciento), aunque las diferencias se han suavizado ligeramente respecto a años anteriores.

#### II.1.5 EL PARO

Como ya indicamos, el paro aumentó un 2,1 por ciento sobre el año 2002. El aumento fue superior en el caso de los hombres (3,0 por ciento) que en el de las mujeres (1,5 por ciento). Este mejor comportamiento relativo de las mujeres merece ser resaltado por cuanto no se observaba desde el año 2000. (Cuadro 23).

**Cuadro 23. Parados por sexo y sector de actividad. 2002 y 2003**

	2002	2003	Porcentaje de variación
	Miles	Miles	
<b>Total</b>	<b>2.082,9</b>	<b>2.127,4</b>	<b>2,1</b>
<b>Por sexo</b>			
Varones	887,9	914,7	3,0
Mujeres	1.195,0	1.212,6	1,5
<b>Por sector de actividad</b>			
Agrario	173,5	173,0	-0,3
Industria	234,3	247,9	5,8
Construcción	199,8	195,9	-2,0
Servicios	857,9	899,0	4,8
No clasificables	617,4	611,7	-0,9

Fuente: INE, Encuesta de Población Activa

Desde la óptica sectorial, se ha observado un comportamiento dispar de los diferentes sectores. Se ha producido una ligerísima reducción del paro en el sector agrario (-0,3 por ciento), y un apreciable descenso (-2,0 por ciento) en la construcción. Por contra, tanto la industria (5,8 por ciento) como los servicios (4,8 por ciento) han experimentado un fuerte aumento en consonancia con la mejora de la actividad.

Al analizar el paro según el nivel de estudios, se observa un comportamiento dual. Por una parte, para los niveles más bajos (sin estudios y con estudios primarios) se ha observado una disminución del número de parados (-5,3 por ciento y -5,1 por ciento, respectivamente). Por contra, para los niveles más elevados (estudios medios y superiores) se observa un crecimiento (5,1 por ciento y 2,1 por ciento, respectivamente).

Del examen de las tasas de paro por sexo y grupos de edad, se sigue observando que en nuestro mercado de trabajo existen dos grandes grupos desfavorecidos: los jóvenes y las mujeres. (Cuadro 24).

La tasa de paro femenina (15,9 por ciento) es casi el doble de la masculina (8,2 por

**Cuadro 24. Tasas de paro por sexo y grupos de edad. 2001-2003**

	Total	Por grupos de edad (años)			Por sexo	
		16-24	25-54	55 y más	Varones	Mujeres
2001	10,5	21,0	9,3	6,0	7,5	15,2
2002	11,4	22,2	10,2	6,7	8,0	16,4
2003	11,3	22,8	10,2	6,6	8,2	15,9

Fuente: INE, Encuesta de Población Activa

ciento), si bien durante 2003 se ha observado una ligera aproximación entre ambas.

Atendiendo a la edad, el paro de los jóvenes (16-24 años) alcanza una tasa (22,8 por ciento) que duplica a la tasa general, observándose además un crecimiento de la misma desde 2001, lo que demuestra que, sin duda alguna, el paro juvenil constituye el mayor problema de nuestro mercado de trabajo.

Por otra parte, el paro en los restantes grupos de edad ha mostrado en 2003 una situación de estancamiento en relación con 2002 en términos relativos.

## II.2 Protección social: prestaciones por desempleo

De acuerdo con la información disponible, en el año 2003 hubo 1.206.685 beneficiarios de prestaciones económicas por desempleo, lo que supone un incremento de 0,9 por ciento respecto a 2002. (Cuadro 25).

En particular, los beneficiarios por desempleo total aumentaron un 3,5 por ciento, con un comportamiento dispar entre los niveles contributivo y asistencial. Así, mientras los beneficiarios de prestaciones de nivel contributivo crecieron un 11,4 por ciento, los de prestaciones de nivel asistencial disminuyeron un 7,6 por ciento.

**Cuadro 25. Beneficiarios de prestaciones económicas por desempleo y tasa de cobertura. 1997-2003**

	1997	1998	1999	2000	2001	2002	2003
<b>Beneficiarios</b>	<b>1.246.528</b>	<b>1.131.051</b>	<b>1.051.760</b>	<b>1.042.660</b>	<b>1.099.572</b>	<b>1.195.393</b>	<b>1.206.685</b>
Por desempleo total	1.047.887	928.342	841.007	818.225	865.783	970.570	1.004.335
- Nivel contributivo	530.494	462.180	440.704	446.413	500.963	565.701	630.126
- Nivel asistencial	517.393	466.162	400.303	371.812	364.861	404.869	374.210
Por desempleo parcial	186	114	94	265	294	202	317
Eventuales agrarios subsidiados	198.465	201.595	210.659	224.170	233.495	224.621	202.033
<b>Tasa de cobertura</b> (porcentaje)							
Bruta <sup>1</sup>	49,46	49,13	50,92	52,53	56,59	59,86	60,59
Neta <sup>2</sup>	62,35	61,91	63,49	64,72	68,49	71,77	71,92

1 Es la relación entre los beneficiarios de prestaciones económicas por desempleo total y el paro registrado.

2 Es la relación entre los beneficiarios de prestaciones económicas por desempleo total (sin incluir trabajadores agrícolas fijos) y el paro registrado excluido el sector agrícola y el colectivo sin empleo anterior.

Fuente: ME, Dirección General de Política Económica (datos procedentes del INEM)

**Cuadro 26. Tasas de variación anuales de los costes laborales. 2002 y 2003**

	Coste por trabajador			Coste total por hora
	Coste total	Coste salarial	Otros costes	
2002	4,4	3,9	6,0	5,0
2003	4,3	3,8	5,4	4,8
- Trimestre 1	5,2	3,7	6,0	3,7
- Trimestre 2	4,6	4,0	5,5	8,4
- Trimestre 3	3,6	3,8	5,2	3,7
- Trimestre 4	3,7	3,9	5,0	3,4

Fuente: INE, Índice de Costes Laborales

Además, se ha observado en 2003 un descenso de los eventuales agrarios subsidiados del 10,1 por ciento, continuando con la tendencia iniciada en 1997 y que se ha mantenido, salvo el repunte experimentado en 2002.

La cobertura de la protección por desempleo se situó en 2003 en niveles superiores a los del año anterior, consolidando la tendencia ascendente que se observa desde 1998. Así, la tasa de cobertura bruta alcanzó el 60,59 por ciento, casi un punto superior a la de 2002, y constituye el mejor registro desde 1996. Análogamente, la tasa neta (71,92 por ciento) ha alcanzado también el valor máximo del período.

Por otra parte, al comparar los costes salariales del Índice de Costes Laborales y los aumentos salariales pactados en los convenios colectivos se observa una diferencia de tres décimas en la variación experimentada en 2003. Sin embargo, dicha diferencia se reduce a una sola décima si consideramos la repercusión de las cláusulas de salvaguardia en los salarios pactados (3,7 por ciento frente al 3,8 por ciento). (Cuadro 27).

**Cuadro 27. Comparación entre el aumento salarial pactado en convenios colectivos y la variación del coste salarial por trabajador, por sectores de actividad. Porcentajes. 2002 y 2003**

	2002	2003
<b>Aumento salarial pactado</b>		
<b>Total</b>	<sup>(1)</sup> 3,1	<sup>(2)</sup> 3,5
Industria	2,9	3,2
Construcción	3,5	4,8
Servicios	3,1	3,4
<b>Variación del coste salarial</b>		
<b>Total</b>	3,9	3,8
Industria	4,7	4,4
Construcción	4,1	5,0
Servicios	3,8	3,5

1 Incluyendo la repercusión de las cláusulas de salvaguardia, 3,8

2 Incluyendo la repercusión de las cláusulas de salvaguardia, 3,7

Fuentes: Ministerio de Trabajo y de Asuntos Sociales  
INE, Índice de Costes Laborales

### II.3 Costes laborales

En lo que se refiere a los costes laborales por trabajador, han experimentado en 2003 una variación media anual del 4,3 por ciento, una décima inferior a la observada en 2002. La variación ha sido más moderada en la componente salarial (3,9 por ciento), mientras que los otros costes, que incluyen las percepciones no salariales y las cotizaciones obligatorias a la Seguridad Social, han tenido un fuerte crecimiento estimado en un 5,4 por ciento. (Ver cuadro 26).

Además, el coste total por hora efectiva ha aumentado un 4,8 por ciento, dos décimas menos que el año precedente.

### III.1 Educación

En primer lugar, podemos destacar como hecho reseñable la aprobación de las normas de desarrollo y aplicación de la Ley de Calidad de la Enseñanza, cuya promulgación se había producido el año anterior.

En el curso 2002-03, el número de alumnos matriculados en la enseñanza no universitaria ha sido 6.850.827, lo que supone un ligero aumento del 0,5 por ciento respecto al curso anterior. (Cuadro 28).

Dicho registro ha supuesto un cambio de tendencia respecto al persistente descenso de la matriculación que se venía observando desde el comienzo de los noventa. Este aumento es debido a la fuerte incorporación de población inmigrante al sistema educativo y a la extensión de la educación preescolar.

Si tenemos en cuenta la titularidad de los centros, el número de alumnos matricula-

dos en los centros públicos es de 4.622.110, lo que supone un 67,5 por ciento del total, mientras que en los centros privados fue de 2.228.717, esto es, el 32,5 por ciento del total.

Ello supone continuar con la progresiva disminución del peso de los centros públicos desde el 69,5 por ciento del total del alumnado en 1996-97 al 67,5 por ciento del último curso.

Por niveles educativos se aprecia un aumento del 5,3 por ciento del alumnado en educación infantil, mayor que el registrado en años anteriores. Este mayor aumento se explica por la mejora en la escolarización durante el primer ciclo de este nivel educativo (0-3 años), en el que la educación no es gratuita ni está concertada, como lo demuestra que la tasa de escolaridad de los menores de 3 años ha sido superior a 10 en el curso 2002-03 por primera vez. La gran importancia que tiene la escolarización en esa etapa exige de los poderes públicos

**Cuadro 28. Alumnado matriculado por niveles de enseñanza no universitaria. Cursos 1997-98 a 2002-03**

	1997-98	1998-99	1999-00	2000-01	2001-02 <sup>P</sup>	2002-03 <sup>A</sup>
<b>Número de alumnos</b>						
<b>Todos los niveles</b>	<b>7.309.096</b>	<b>7.128.251</b>	<b>6.972.500</b>	<b>6.882.363</b>	<b>6.817.322</b>	<b>6.850.827</b>
E. Infantil/Preescolar	1.122.740	1.128.861	1.133.653	1.165.736	1.213.659	1.277.407
E. Primaria/EGB	2.615.467	2.562.785	2.524.768	2.491.648	2.474.261	2.480.662
Educación Especial	28.437	27.711	27.337	27.334	27.090	27.475
E. Secundaria Obligatoria	1.686.652	1.890.004	1.999.581	1.941.449	1.897.912	1.881.660
Bachillerato	258.974	396.217	483.705	601.329	672.541	656.279
BUP Y COU	880.268	531.032	283.259	137.078	13.616	-
BUP Y COU a distancia	43.914	35.269	25.505	15.073	4.238	-
Bachillerato a distancia	-	952	5.119	12.391	18.988	25.694
Bachillerato Experimental	12.344	693	-	-	-	-
FPI	169.340	69.540	2.644	-	-	-
FPII	310.110	225.083	146.547	71.019	29.296	751
C.F. Grado Medio / Módulos II	75.766	119.556	158.573	191.456	210.338	224.003
C.F. Grado Superior / Módulos III	79.900	110.516	147.875	185.051	208.223	230.889
Programas de Garantía Social	24.273	29.019	32.976	41.550	45.116	43.548
C. Form./Mód. Prof. a distancia	911	1.013	958	1.249	2.044	2.459

P Datos provisionales

A Avance

Fuente: Ministerio de Educación, Cultura y Deporte

una actuación decidida para compensar a los estratos de población más desfavorecidos y promover la conciliación de la vida familiar y laboral.

Mientras tanto en el tramo entre los 3-5 años se ha alcanzado la escolarización plena. (Cuadro 29). La participación de los centros públicos en el nivel de educación infantil es aproximadamente dos tercios del total de alumnos.

La matriculación en la educación primaria ha aumentado ligeramente (0,3 por ciento) en el curso 2002-03, lo que supone una ruptura de la tendencia descendente observada desde el comienzo de los noventa por la razón anteriormente señalada de incorporación de la población inmigrante. En este nivel educativo la participación de los centros públicos parece estabilizada en el entorno de dos terceras partes del total del alumnado.

En lo que se refiere a la enseñanza secundaria (niveles obligatorios y no obligatorios), se ha registrado un descenso en el alumnado respecto al curso anterior (-1,2 por ciento) siguiendo la misma tónica de años anteriores. En este nivel educativo se ha detectado un ligero aumento de participación de los centros públicos, con un 69,1 por ciento del total del alumnado en 2002-03 frente al 69,0 por ciento del curso anterior.

Por otra parte, dentro de la enseñanza secundaria no obligatoria se aprecia un aumento del peso relativo de las enseñanzas de formación profesional (42,4 por ciento del alumnado) en detrimento de los bachilleratos (57,6 por ciento), continuando un proceso iniciado en los años noventa.

En lo que concierne al profesorado, el sistema educativo en sus niveles no universitarios dispuso de 548.793 profesores en el curso 2002-03, con un aumento del 1,0 por ciento en relación con el curso precedente. Según la titularidad del centro donde prestan sus servicios, cabe señalar que el 73,4 por ciento de los profesores lo son en centros públicos.

Como consecuencia de la evolución reciente del profesorado y de la del alumnado, se aprecia una mejora de la ratio alumnos/profesor, que ha pasado en los últimos años de 15,4 en el curso 1996-97 a 12,5 en el curso 2002-03.

Por último, podemos señalar que el ritmo de apertura y adaptación de unidades a las nuevas necesidades educativas, con aumentos en los niveles de infantil (casi 3.000 unidades en el último curso) y de secundaria obligatoria (más de 1.500 nuevas unidades) así como una ligera disminución en las unidades de primaria, ha producido una disminución del número medio de alumnos

**Cuadro 29. Tasa bruta de escolaridad<sup>1</sup> por nivel de enseñanza. Cursos 1997-98 a 2002-03**

	1997-98	1998-99	1999-00	2000-01	2001-02 <sup>P</sup>	2002-03 <sup>A</sup>
E. Infantil / Preescolar <sup>2</sup> (3 - 5 años)	91,4	93,7	94,8	96,3	98,4	100,0
E. Primaria, EGB y Primer Ciclo ESO <sup>3</sup> (6 - 13 años)	110,3	109,4	108,6	108,4	108,7	109,6
E. Secundaria y F. Profesional <sup>4</sup> (14 - 18 años)	91,5	92,4	93,3	94,1	93,8	95,4

P Datos provisionales

A Avance

1 Es la relación entre el total de alumnado, de cualquier edad, matriculado en la enseñanza considerada, y la población del grupo de "edad teórica", que está determinado por la edad de admisión y la duración normal de la enseñanza.

2 En este nivel se ha calculado la tasa neta de 3 - 5 años.

3 Se obtienen valores superiores a 100,0 debido a la inclusión de alumnado de 14 y 15 años (no contemplado en el grupo de "edad teórica").

4 Incluye el alumnado de Segundo Ciclo de ESO, BUP y COU (presencial y a distancia), Bachillerato (presencial y a distancia), Bachillerato Experimental, FP, Ciclos Formativos / Módulos Profesionales (presencial y a distancia) y Programas de Garantía Social.

Fuente: Ministerio de Educación, Cultura y Deporte

por unidad en secundaria obligatoria y un mantenimiento de dicha proporción en infantil y primaria. En el cuadro 30 se aprecia la evolución en los últimos años, mereciendo ser destacado que en todos los niveles educativos dicha ratio es inferior en los centros públicos que en los centros privados.

Según los resultados de la Estadística Universitaria correspondientes al curso 2002-03, el número de alumnos matriculados en educación universitaria fue de 1.506.248, lo que supuso un descenso del 1,3 por ciento respecto al curso precedente. (Cuadro 31).

Desde el punto de vista de la duración de los estudios, se observa un mayor peso relativo de los estudios de ciclo largo (61,5 por ciento) que de los de ciclo corto (38,5 por ciento). En el curso 2002-03 sigue la tendencia de aumento de matriculación en los estudios de ciclo corto, que siguen ganando peso relativo en detrimento de los de ciclo largo.

Atendiendo a la titularidad de los centros, persiste una gran preponderancia de la matriculación en las universidades públicas cifrada en un 91,5 por ciento del total del alumnado en el curso 2002-03. Sin embar-

go, es clara la tendencia ascendente de la matriculación en las universidades privadas que alcanzó en 2002-03 un 8,5 por ciento del total del alumnado universitario, con un aumento de más del 55 por ciento respecto al curso 1997-98.

En lo que concierne a la evolución del alumnado por ramas de enseñanza, destaca el gran peso de los estudios de Ciencias Sociales y Jurídicas (48,7 por ciento del total del alumnado) y de las ramas Técnicas (26,6 por ciento). No obstante, se aprecia desde 1997-98 un descenso persistente en la matriculación en la rama de Ciencias Sociales y Jurídicas y, al mismo tiempo, un avance sostenido en las ramas Técnicas.

En lo que concierne a la evolución del gasto público en educación, medido en términos de participación en el PIB, se observa un estancamiento en el entorno del 4,5 por ciento de acuerdo con la información disponible al cierre de este estudio.

En el cuadro 32 se observa el proceso de descentralización del gasto producido por la asunción de las competencias educativas por las comunidades autónomas que finalizó el año 2000.

**Cuadro 30. Número medio de alumnos por unidad. Cursos 1997-98 a 2002-03**

	1997-98	1998-99	1999-00	2000-01	2001-02 <sup>P</sup>	2002-03 <sup>A</sup>
<b>E. INFANTIL/PREESCOLAR</b>						
<b>Todos los centros</b>	<b>20,6</b>	<b>20,1</b>	<b>19,7</b>	<b>19,6</b>	<b>19,6</b>	<b>19,7</b>
Centros públicos	20,1	19,6	19,1	19,0	18,9	19,1
Centros privados	21,7	21,3	21,0	20,9	20,9	20,9
<b>E. PRIMARIA/EGB</b>						
<b>Todos los centros</b>	<b>21,7</b>	<b>21,4</b>	<b>21,1</b>	<b>20,9</b>	<b>20,8</b>	<b>20,9</b>
Centros públicos	20,2	19,9	19,7	19,5	19,4	19,5
Centros privados	25,5	25,0	24,6	24,4	24,4	24,4
<b>ESO</b>						
<b>Todos los centros</b>	<b>26,9</b>	<b>26,5</b>	<b>26,0</b>	<b>25,6</b>	<b>25,4</b>	<b>24,7</b>
Centros públicos	26,1	25,6	25,0	24,5	24,4	23,6
Centros privados	29,5	28,8	28,3	27,9	27,7	27,0

P Datos provisionales

A Avance

Fuente: Ministerio de Educación, Cultura y Deporte

**Cuadro 31. Evolución del número de alumnos universitarios y porcentaje de participación según duración de estudios, tipo de universidad y rama de enseñanza. Cursos 1997-98 a 2002-03**

	1997-98	1998-99	1999-00	2000-01	2001-02	2002-03
<b>NÚMERO DE ALUMNOS</b>	<b>1.575.645</b>	<b>1.582.795</b>	<b>1.589.473</b>	<b>1.555.750</b>	<b>1.525.659</b>	<b>1.506.248</b>
<b>Por duración de los estudios</b>						
Ciclo largo	1.024.940	1.017.797	1.009.600	975.862	946.946	926.014
Ciclo corto	550.705	564.998	579.873	579.888	578.713	580.234
<b>Por tipo de universidad</b>						
Universidades Públicas	1.493.927	1.489.155	1.486.912	1.438.294	1.403.264	1.378.869
Universidades Privadas y de la Iglesia Católica	81.718	93.640	102.561	117.456	122.395	127.379
<b>Por rama de enseñanza</b>						
Humanidades	156.204	161.188	161.902	155.768	148.838	141.920
Ciencias Sociales y Jurídicas	809.316	802.077	794.884	765.620	749.317	733.034
Ciencias Experimentales	135.648	134.734	132.884	127.094	119.527	114.331
Ciencias de la Salud	111.384	113.529	115.421	116.465	115.692	116.809
Técnicas	363.093	371.267	384.382	390.803	392.285	400.154
<b>PORCENTAJE DE PARTICIPACIÓN</b>	<b>100,0</b>	<b>100,0</b>	<b>100,0</b>	<b>100,0</b>	<b>100,0</b>	<b>100,0</b>
<b>Por duración de los estudios</b>						
Ciclo largo	65,0	64,3	63,5	62,7	62,1	61,5
Ciclo corto	35,0	35,7	36,5	37,3	37,9	38,5
<b>Por tipo de universidad</b>						
Universidades Públicas	94,8	94,1	93,5	92,5	91,8	91,5
Universidades Privadas y de la Iglesia Católica	5,2	5,9	6,5	7,5	8,2	8,5
<b>Por rama de enseñanza</b>						
Humanidades	9,9	10,2	10,2	10,0	9,8	9,4
Ciencias Sociales y Jurídicas	51,4	50,7	50,0	49,2	49,1	48,7
Ciencias Experimentales	8,6	8,5	8,4	8,2	7,8	7,6
Ciencias de la Salud	7,1	7,2	7,3	7,5	7,6	7,8
Técnicas	23,0	23,5	24,2	25,1	25,7	26,6

Fuentes: INE

MECD, Consejo de Coordinación Universitaria

Por otra parte, se observa una evolución estable de la participación del gasto público en educación respecto al gasto público total, habiendo pasado de suponer un 10,9 por ciento en 1997 a un 11,2 por ciento en 2001 (último año para el que se dispone de información).

### III.2 Sanidad

En lo que se refiere a la organización y funcionamiento de la asistencia sanitaria, podemos señalar que en el año 2003 se ha logrado la consolidación de la nueva organización de la misma, después de las transferencias a las comunidades autónomas realizadas el año anterior.

**Cuadro 32. Gasto Público Total en Educación en porcentaje del PIBpm por tipo de Administración. 1997-2001**

	1997	1998	1999	2000 <sup>P</sup>	2001 <sup>P</sup>
<b>Total</b>	<b>4,6</b>	<b>4,5</b>	<b>4,5</b>	<b>4,5</b>	<b>4,5</b>
MECD y comunidades autónomas con todas las competencias educativas asumidas	3,6	3,6	3,8	3,9	3,9
Comunidades autónomas sin todas las competencias educativas asumidas	0,4	0,4	0,1	-	-
Otras Administraciones	0,5	0,4	0,5	0,4	0,4
Gasto no distribuido por Administración <sup>1</sup>	0,3	0,4	0,4	0,4	0,4
Partidas de ajuste <sup>2</sup>	-0,1	-0,2	-0,2	-0,2	-0,2

P Datos provisionales

<sup>1</sup> Cotizaciones sociales imputadas

<sup>2</sup> Financiación privada incluida en educación universitaria

Fuente: Ministerio de Educación, Cultura y Deporte

No obstante, se siguen apreciando demoras en la disponibilidad de la información del Sistema Nacional de Salud a pesar de los avances que se advierten con la nueva organización del Ministerio de Sanidad.

Según el Catálogo Nacional de Hospitales a 31 de diciembre de 2002, el número total de hospitales se eleva a 783 centros, lo que supone una reducción del 1,9 por ciento respecto al número existente el año precedente. Asimismo se ha producido una disminución del 1,0 por ciento en el número de camas instaladas hasta alcanzar 158.500 camas.

Si tenemos en cuenta el tamaño, se observa que casi la mitad de los hospitales son centros de tamaño pequeño (con menos de 100 camas), mientras que los grandes hospitales (con 500 ó más camas) apenas suponen un diez por ciento del total de centros. (Cuadro 33).

Desde el punto de vista de la distribución territorial de los centros, cabe resaltar el gran número de centros de Cataluña (24 por ciento del total) debido al elevado número de hospitales pequeños<sup>1</sup>. El tamaño medio a nivel nacional es de 202 plazas por

hospital, destacando el caso de Madrid con un tamaño medio claramente superior (301 plazas) debido a la existencia de grandes centros concebidos en su momento como centros de referencia.

Desde el punto de vista de su dependencia funcional, la red pública dispone de 308 establecimientos (39,3 por ciento del total) y 105.964 camas (66,8 por ciento del total), con un tamaño medio superior al de los hospitales privados (344 frente a 111). (Cuadro 34).

Finalmente, significar que debido al aumento de población producido como consecuencia de los flujos inmigratorios y, por otra parte, a la ligera disminución de camas de la red hospitalaria, se ha producido un descenso de la ratio número de camas por mil habitantes, que ha pasado de 3,9 en 2001 a 3,7 en 2002.

En lo que concierne al equipamiento de alta tecnología de los hospitales, se advierte una progresiva mejoría del mismo, especialmente en las nuevas dotaciones de equipos de tomografía axial computerizada (TAC) y de resonancia magnética (RM). En particular, dicha mejoría de equipamiento se aprecia en las comunidades autónomas que asumieron en 2002 las competencias en materia de asistencia sanitaria. (Cuadro 35).

<sup>1</sup> Debido quizás a estar clasificados como hospitales centros sociosanitarios.

**Cuadro 33. Hospitales y camas instalados por comunidad autónoma según el tamaño del hospital. 2002**

	Total		Hasta 99 camas		100-199 camas		200-499 camas		500 ó más camas	
	Hospitales	Camas	Hospitales	Camas	Hospitales	Camas	Hospitales	Camas	Hospitales	Camas
<b>Total</b>	<b>783</b>	<b>158.500</b>	<b>345</b>	<b>17.990</b>	<b>216</b>	<b>29.875</b>	<b>149</b>	<b>45.836</b>	<b>73</b>	<b>64.799</b>
Andalucía	90	22.954	38	2.101	20	2.880	19	5.463	13	12.510
Aragón	27	5.574	9	430	10	1.489	6	1.539	2	2.116
Asturias (Ppdo. de)	21	4.366	9	485	4	492	7	1.949	1	1.440
Baleares (Illes)	25	3.689	11	515	9	1.355	4	946	1	873
Canarias	46	8.237	22	1.429	16	2.335	4	980	4	3.493
Cantabria	10	2.419	3	150	4	483	2	651	1	1.135
Castilla y León	52	9.981	21	969	15	1.909	11	3.373	5	3.730
Castilla-La Mancha	30	5.341	15	666	7	1.016	6	2.165	2	1.494
Cataluña	188	30.581	89	4.422	58	8.116	31	10.095	10	7.948
Comunidad Valenciana	60	12.503	23	913	14	1.984	17	5.020	6	4.586
Extremadura	20	4.205	10	446	2	225	5	1.483	3	2.051
Galicia	52	10.760	32	1.661	7	877	7	2.370	6	5.852
Madrid (Comunidad de)	70	21.092	26	1.732	17	2.422	16	5.265	11	11.673
Murcia	25	4.260	11	723	8	965	5	1.628	1	944
Navarra	13	2.321	4	139	6	804	1	365	2	1.013
País Vasco	45	8.645	19	989	14	1.774	8	2.544	4	3.338
Rioja (La)	5	1.003	3	220	1	180	-	-	1	603
Ceuta	2	268	-	-	2	268	-	-	-	-
Melilla	2	301	-	-	2	301	-	-	-	-

Nota: los Complejos Hospitalarios se contabilizan como un solo hospital

Fuente: MSC, Catálogo Nacional de Hospitales

En lo que se refiere al gasto farmacéutico, podemos señalar que el realizado a través de receta oficial del Sistema Nacional de Salud ha ascendido en el año 2003 a casi 7.973 millones de euros, lo que supone un aumento del 12,15 por ciento respecto al gasto del año precedente. (Cuadro 36).

Si examinamos la evolución del gasto por comunidades autónomas se aprecian diferencias entre las mismas. Así, con un crecimiento inferior a la media nacional figuran País Vasco (9,46 por ciento), Andalucía (10,27 por ciento), Galicia (10,27 por ciento), Aragón (10,78 por ciento), Cantabria (11,53 por ciento), Extremadura (11,77 por ciento) y Asturias (11,82 por ciento).

El gasto medio por receta ha experimentado en el año 2003 un aumento del 4,98 por ciento respecto al año anterior.

Asimismo se observan importantes diferencias en la evolución del gasto medio por receta según comunidades autónomas, entre Galicia (3,0 por ciento), País Vasco (3,7 por ciento), Andalucía (3,8 por ciento) y, por otra parte, Ceuta (7,3 por ciento), Castilla-La Mancha (6,8 por ciento), Murcia (6,8 por ciento), Comunidad Valenciana (6,5 por ciento) y Baleares (6,3 por ciento).

Estimamos que la política de uso racional del medicamento y de control del gasto farmacéutico, con la potenciación del uso de genéricos y la implantación de los precios de referencia, no está teniendo el efecto deseado, al registrarse un crecimiento del gasto farmacéutico en los últimos años por encima del PIB nominal (7,5 por ciento en 2000; 7,9 por ciento en 2001; 9,9 por ciento en 2002 y 12,2 en 2003). Dicho aumento viene sin duda influido por el enve-

**Cuadro 34. Hospitales y camas instalados por dependencia funcional según el tamaño del hospital. 2002**

	Total		Hasta 99 camas		100-199 camas		200-499 camas		500 ó más camas	
	Hospitales	Camas	Hospitales	Camas	Hospitales	Camas	Hospitales	Camas	Hospitales	Camas
<b>Total</b>	<b>783</b>	<b>158.500</b>	<b>345</b>	<b>17.990</b>	<b>216</b>	<b>29.875</b>	<b>149</b>	<b>45.836</b>	<b>73</b>	<b>64.799</b>
Sistema Nacional de Salud	200	83.602	18	1.118	54	7.511	71	22.907	57	52.066
Administración penitenciaria	2	519	-	-	1	163	1	356	-	-
Comunidad autónoma	25	4.907	8	501	11	1.516	5	1.129	1	1.761
Diputación o Cabildo	26	4.958	10	698	8	1.264	6	1.854	2	1.142
Municipio	7	438	6	188	-	-	1	250	-	-
Otros públicos	40	8.487	17	1.108	10	1.537	9	2.919	4	2.923
MATEP	23	1.765	16	648	5	680	2	437	-	-
Privado-Benéfico										
- Cruz Roja	9	979	5	357	3	393	1	229	-	-
- Iglesia	59	11.989	19	976	21	3.175	15	4.758	4	3.080
- Otros	64	8.415	30	1.786	25	3.389	7	1.904	2	1.336
Privado no Benéfico	320	29.388	216	10.610	75	9.837	27	7.655	2	1.250
Ministerio de Defensa	8	3.053	-	-	3	374	4	1.438	1	1.241

Nota: los Complejos Hospitalarios se contabilizan como un solo hospital

Fuente: MSC, Catálogo Nacional de Hospitales

ecimiento de la población y el aumento de población que cubre el Sistema Nacional de Salud como consecuencia de la fortísima inmigración que está experimentando nuestro país.

### III.3 Vivienda

El parque de viviendas ha continuado en el año 2003 con su ritmo de fuerte renovación que ha caracterizado los años anteriores.

El número de viviendas iniciadas durante el año 2003 (cuadro 37) ha sido de 690.206, de las que 636.332 corresponden a obra nueva y el resto a reforma y/o ampliación. Ello supone un incremento del 19,9 por ciento respecto del año anterior y constituye el mayor registro de los últimos años, superando por vez primera las 600.000 unidades iniciadas.

En particular, las viviendas iniciadas de obra nueva han experimentado un incre-

mento del 21,4 por ciento respecto al año anterior, debido tanto al crecimiento experimentado por las viviendas libres (17,6 por ciento) como por las viviendas protegidas (62,9 por ciento). Merece resaltarse el fuerte incremento experimentado por las viviendas protegidas iniciadas en el año, si bien en términos relativos suponen sólo alrededor del 10 por ciento del total de viviendas iniciadas.

En todo caso, debemos señalar que el número de viviendas iniciadas rebasa un año más lo que los expertos consideran razonable y necesario a medio plazo (350.000-375.000 unidades).

En el año 2003, el número de viviendas terminadas se eleva a 459.135, de las que 415.516 son viviendas libres y 43.619 viviendas protegidas. Estos registros suponen un incremento del 7,6 por ciento respecto a las viviendas terminadas el año precedente, debido al aumento del 7,2 por ciento en el número de viviendas libres

**Cuadro 35. Equipos de alta tecnología disponibles en los hospitales por millón de habitantes, por comunidad autónoma. 2002**

	TAC	RM	GAM	HEM	ASD	LIT	BCO	ALI
<b>Total</b>	<b>530</b>	<b>256</b>	<b>210</b>	<b>165</b>	<b>151</b>	<b>73</b>	<b>54</b>	<b>97</b>
Andalucía	77	27	30	25	20	11	10	11
Aragón	18	7	7	4	6	2	2	2
Asturias (Principado de)	18	8	4	3	4	1	2	2
Baleares (Illes)	18	11	7	5	5	4	1	2
Canarias	24	10	12	9	8	6	3	4
Cantabria	6	3	2	2	2	-	1	3
Castilla y León	32	13	10	5	7	3	3	4
Castilla-La Mancha	20	11	5	4	3	3	-	1
Cataluña	71	31	29	28	24	13	13	14
Comunidad Valenciana	57	29	20	19	15	9	4	12
Extremadura	15	4	5	2	2	1	2	1
Galicia	46	23	11	10	12	4	3	5
Madrid (Comunidad de)	68	49	42	34	26	9	6	22
Murcia (Región de)	18	8	6	5	4	-	-	3
Navarra (Comunidad Foral)	8	5	7	2	2	2	1	4
País Vasco	31	16	12	8	11	5	2	7
Rioja (La)	2	1	1	-	-	-	1	-
Ceuta	1	-	-	-	-	-	-	-
Melilla	-	-	-	-	-	-	-	-

TAC, Tomografía Axial Computerizada; RM, Resonancia Magnética; GAM, Gammacámara (incluye SPECT); HEM, Sala de Hemodinámica; ASD, Angiografía por Sustracción Digital; LIT, Litotricia Extracorpórea por Ondas de Choque; BCO, Bomba de Cobalto; ALI, Acelerador de Partículas

Fuente: MSC, Catálogo Nacional de Hospitales

terminadas y del 12,0 por ciento de las protegidas. (Cuadro 38).

Si bien el descenso de la vivienda de protección oficial se viene observando desde mediados de la década de los ochenta, dicho descenso es mucho más acusado en los últimos años. El encarecimiento de la vivienda libre, la carestía del suelo y una política no realista de precios de las viviendas protegidas son factores que han podido motivar ese resultado. (Gráfico 8).

El comportamiento de los precios de la vivienda se caracteriza por experimentar crecimientos muy superiores al IPC y a los salarios en las fases de expansión inmobiliaria, mientras que en las fases recesivas los precios de la vivienda tienen comportamiento más parecido al del IPC.

En el año 2003, el precio medio de la vivienda ha sido de 1.428,16 euros/m<sup>2</sup>, lo que supone un crecimiento del 17,0 por ciento respecto al año precedente (cuadro 39). Este aumento desmesurado del precio de la vivienda está dificultando el acceso de importantes segmentos de la población a la misma y constituye uno de los temas de mayor preocupación social.

No obstante, se aprecia una gran variabilidad en los precios de la vivienda según la localización territorial, la antigüedad y el tamaño.

Desde el punto de vista de la localización se observan diferencias acusadas de precios entre las diferentes comunidades autónomas (cuadro 40). Los precios son superiores a la media nacional en Madrid (2.485,08 euros/m<sup>2</sup>), País Vasco (2.140,09),

**Cuadro 36. Gasto farmacéutico a través de receta oficial del Sistema Nacional de Salud. 2002 y 2003**

	Gasto total (miles de euros)			Gasto medio por receta (euros)		
	2002	2003	Porcentaje de variación	2002	2003	Porcentaje de variación
<b>Total</b>	<b>7.972.937,4</b>	<b>8.941.419,4</b>	<b>12,15</b>	<b>12,06</b>	<b>12,66</b>	<b>4,98</b>
Andalucía	1.381.641,7	1.523.536,7	10,27	11,35	11,78	3,81
Aragón	256.151,1	283.763,8	10,78	12,42	13,04	4,99
Asturias (Principado de)	228.872,0	255.933,2	11,82	12,82	13,55	5,69
Baleares (Illes)	135.553,3	153.378,2	13,15	12,23	13,00	6,32
Canarias	318.151,4	368.658,7	15,88	12,19	12,87	5,61
Cantabria	99.368,7	110.829,3	11,53	12,05	12,69	5,28
Castilla y León	468.375,9	527.672,3	12,66	12,41	13,07	5,32
Castilla-La Mancha	369.863,9	425.826,2	15,13	11,97	12,79	6,83
Cataluña	1.321.517,8	1.483.198,1	12,23	12,20	12,77	4,71
Comunidad Valenciana	974.796,6	1.103.070,2	13,16	12,13	12,92	6,49
Extremadura	223.385,2	249.666,8	11,77	12,15	12,80	5,31
Galicia	595.424,2	656.591,1	10,27	13,07	13,46	2,97
Madrid (Comunidad de)	801.164,5	907.419,1	13,26	11,49	12,08	5,18
Murcia (Región de)	239.991,9	275.193,8	14,67	12,03	12,85	6,80
Navarra (Comunidad Foral)	106.601,9	119.661,0	12,25	12,61	13,27	5,20
País Vasco	383.839,6	420.139,3	9,46	12,64	13,10	3,69
Rioja (La)	52.677,3	59.157,6	12,30	12,31	12,94	5,13
Ceuta	8.921,0	10.062,5	12,80	11,14	11,95	7,31
Melilla	6.639,3	7.661,6	15,40	10,08	10,69	5,98

Nota: los datos de 2003 son provisionales

Fuente: Ministerio de Sanidad y Consumo

Cataluña (1.850,92), Baleares (1.724,66) y Navarra (1.454,33). Destacan especialmente los casos de Madrid con un 74,0 por ciento por encima de la media nacional y País Vasco con un 49,9 por ciento. En las restantes comunidades los precios están por debajo de la media. La vivienda más barata se encuentra en Extremadura (615,98 euros/m<sup>2</sup>), Castilla-La Mancha (780,17), Galicia (864,11) y Murcia (892,69).

Por otra parte, se aprecian diferencias entre los precios de la vivienda nueva (con menos de un año de antigüedad) y de la vivienda usada (cuadro 41). Dicha diferencia, que era del 20,5 por ciento en 2001 y de 21,4 por ciento en 2002, ha disminuido hasta el 18,0 por ciento en el año 2003 como consecuencia del menor crecimiento

del precio de la vivienda nueva que de la vivienda usada.

Finalmente, señalar que los precios no son proporcionales a la superficie, siendo más elevado el precio por metro cuadrado para las viviendas más pequeñas (menores de 75 m<sup>2</sup>), y las de tamaño entre 120-150 m<sup>2</sup>, que tienen una mayor demanda.

A pesar del aumento de los precios, la demanda de viviendas en 2003 se ha visto favorecida por el descenso de los tipos hipotecarios (gráfico 9), así como por la mayor duración de los créditos hipotecarios, como consecuencia de la nueva orientación de la política crediticia practicada por las entidades financieras. Sin embargo, en el año 2003 el comportamiento positivo de los mercados bursátiles y de los fondos de inversión ha supuesto que la inversión

**Cuadro 37. Viviendas iniciadas. 1999-2003**

	Total viviendas <sup>1</sup>		Viviendas de obra nueva					
	Número	Porcentaje de variación	Total		Libres		Protegidas	
			Número	Porcentaje de variación	Número	Porcentaje de variación	Número	Porcentaje de variación
1999	558.260	20,5	515.493	19,9	457.840	22,5	57.653	2,1
2000	594.820	6,5	535.668	3,9	489.902	7,0	45.890	-19,4
2001	561.186	-5,7	502.583	-6,2	453.322	-7,4	48.688	6,1
2002	575.545	2,6	524.181	1,0	480.167	5,9	44.014	-9,6
2003	690.206	19,9	636.332	21,4	564.612	17,6	71.720	62,9

<sup>1</sup> Incluye obra nueva, ampliación y reforma

Fuente: Ministerio de Fomento

en activos financieros haya constituido una alternativa a la inversión en vivienda, a diferencia de lo que había sucedido en años anteriores.

El número de hipotecas sobre fincas urbanas constituidas en el año 2003 ha sido de 797.861, con un aumento del 9,1 por ciento sobre el año precedente. Este registro supone un máximo histórico del mercado hipotecario. (Cuadro 42).

El importe medio de la hipoteca en 2003 ha ascendido a 109.198 euros, con un incremento del 12,2 por ciento sobre el año anterior, continuando la senda de crecimientos del mismo orden de magnitud observados en los últimos años.

### III.4 Medio ambiente

Durante el año 2003, y en el ámbito normativo, se han comenzado a estudiar las posibles alternativas de aplicación del Protocolo de Kioto en nuestro país. Las discusiones se centran, principalmente, en la asignación sectorial de las cuotas de emisión de los gases que provocan el cambio climático, ya que la adopción de un criterio u otro produce diferentes impactos en los distintos sectores afectados.

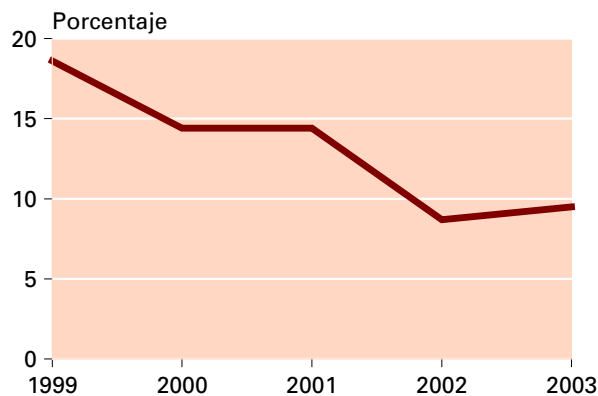
La información estadística que sirve como soporte para la toma de decisiones en el ámbito medioambiental está conformada por los indicadores acordados a nivel europeo, y se refiere, entre otros, al agua como recurso natural, a la gestión de resi-

**Cuadro 38. Viviendas terminadas. 1999-2003**

	Total		Libres		Protegidas	
	Número	Porcentaje de variación	Número	Porcentaje de variación	Número	Porcentaje de variación
1999	321.177	16,5	261.285	28,4	60.116	-16,7
2000	366.775	14,2	313.922	20,1	52.853	-12,1
2001	365.660	-0,3	312.878	-0,3	52.922	0,1
2002	426.739	16,7	387.782	23,9	38.957	-26,4
2003	459.135	7,6	415.516	7,2	43.619	12,0

Fuente: Ministerio de Fomento

**Gráfico 8. Proporción de viviendas protegidas sobre el total de viviendas terminadas. 1999-2003**



Fuente: Ministerio de Fomento

duos y a las emisiones de gases de efecto invernadero.

Como bien sabemos, el agua es un recurso escaso en amplias zonas del territorio nacional. Según la Encuesta sobre Suministro y Tratamiento del Agua correspondiente al año 2001, el volumen de agua disponible se eleva a 4.781.452 m<sup>3</sup>, de los cuales 4.183.990 m<sup>3</sup> proceden de la captación propia (realizada por la propia empresa) y el resto de recursos ajenos.

El volumen de agua abastecida ha sido de 3.870.647 m<sup>3</sup>, de los que 2.459.548 m<sup>3</sup> (63,5

por ciento) se destinan a los hogares, 920.126 m<sup>3</sup> (23,8 por ciento) a los diferentes sectores económicos, 312.880 m<sup>3</sup> (8,1 por ciento) a consumos municipales y 178.093 m<sup>3</sup> (4,6 por ciento) a otros.

Si estudiamos la evolución desde el año 1997, se observa un fuerte crecimiento del agua disponible, que alcanza el 31,5 por ciento entre 1997 y 2001. Asimismo, el agua abastecida ha experimentado un importante crecimiento (15,5 por ciento), y en particular la proporcionada a los hogares ha aumentado un 7,8 por ciento en dicho período. (Cuadro 43).

Por otra parte, en 2001 se han observado acusadas diferencias entre las distintas comunidades autónomas en el consumo por habitante de agua con destino a los hogares, variando entre los 124 litros/habitante/día de Galicia y Baleares, como registro más bajo, y los 200 litros/habitante/día de Castilla-La Mancha, como valor más alto.

Además, debemos resaltar un año más las importantes pérdidas que se observan en la red de distribución. A pesar de la mejora que se aprecia en el año 2001 (-7,2 por ciento respecto al año 2000), aproximadamente una quinta parte del agua se pierde en nuestra red de distribución (por fugas, roturas,) lo que pone de manifiesto la necesidad de redoblar los esfuerzos en el mantenimiento y mejora de la red de distribución.

En lo que concierne al precio medio del agua, ha sido de 0,77 euros/m<sup>3</sup> en el año 2001, lo que supone un incremento del 5,5 por ciento respecto al año precedente. De las dos componentes que configuran el precio del agua, el suministro de agua (que es la principal en cuanto a su peso relativo en la determinación del precio final) ha experimentado en 2001 un crecimiento más moderado (1,8 por ciento) que las cuotas por los servicios de alcantarillado y saneamiento público (11,8 por ciento). (Cuadro 44).

En el año 2001 se han advertido también grandes diferencias en el precio del agua entre las distintas comunidades autónomo-

**Cuadro 39. Precios de la vivienda y variación del poder adquisitivo. 1999-2003**

	Precio medio (euros/m <sup>2</sup> )	Porcentaje de variación anual		
		Precio medio	IPC	Salarios
1999	792,29	10,5	2,3	2,3
2000	907,20	14,5	3,4	2,3
2001	1.046,91	15,4	3,6	3,5
2002	1.220,93	16,6	3,5	3,9
2003	1.428,16	17,0	3,0	3,8

Fuentes: Ministerio de Fomento

INE

**Cuadro 40. Precio de la vivienda por comunidades autónomas. 2002 y 2003**

	2002		2003	
	Euros/m <sup>2</sup>	Índice España=100	Euros/m <sup>2</sup>	Índice España=100
<b>Total</b>	<b>1.220,93</b>	<b>100</b>	<b>1.428,16</b>	<b>100</b>
Andalucía	914,97	74,9	1.072,44	75,1
Aragón	1.013,62	83,0	1.141,01	79,9
Asturias (Principado de)	985,89	80,7	1.097,00	76,8
Baleares (Illes)	1.525,95	125,0	1.724,66	120,8
Canarias	1.218,04	99,8	1.319,89	92,4
Cantabria	1.183,22	96,9	1.347,45	94,3
Castilla y León	1.012,56	82,9	1.087,29	76,1
Castilla-La Mancha	681,00	55,8	780,17	54,6
Cataluña	1.553,95	127,3	1.850,92	129,6
Comunidad Valenciana	877,26	71,9	1.027,95	72,0
Extremadura	557,25	45,6	615,98	43,1
Galicia	800,08	65,5	864,11	60,5
Madrid (Comunidad de)	1.973,78	161,7	2.485,08	174,0
Murcia (Región de)	747,40	61,2	892,69	62,5
Navarra (Comunidad Foral)	1.290,22	113,7	1.454,33	101,8
País Vasco	1.900,44	155,7	2.140,09	149,9
Rioja (La)	1.061,41	86,9	1.230,60	86,2

Fuente: Ministerio de Fomento

mas. Los valores más altos se han registrado en Canarias (1,66 euros/m<sup>3</sup>), Baleares (1,45 euros/m<sup>3</sup>), Murcia (1,12 euros/m<sup>3</sup>) y País Vasco (1,09 euros/m<sup>3</sup>). Por contra, en La Rioja (0,42 euros/m<sup>3</sup>), Castilla y León (0,46 euros/m<sup>3</sup>) y Castilla-La Mancha (0,48 euros/m<sup>3</sup>) se alcanzaron los menores precios.

En lo que se refiere al uso del agua en el sector agrario en 2001, según la mencionada Encuesta realizada por el INE, se estima en 16.596 Hm<sup>3</sup> el agua consumida por las explotaciones agrarias y distribuida a través de las Comunidades de Regantes. Res-

pecto al año 2000 dicho consumo descendió un 2,6 por ciento.

Los cultivos que consumieron más agua han sido los herbáceos (41,1 por ciento del total) y los frutales (16,2 por ciento).

Según las técnicas de riego empleadas, el riego por gravedad es el que más agua consume, con el 64,7 por ciento del total, seguido por el riego por aspersión (15,5 por ciento) y goteo (9,3 por ciento).

Desde la óptica territorial, las comunidades autónomas que utilizan más agua en el sector agrario son: Andalucía (26,6 por ciento del total), Aragón (12,8 por ciento), Comunidad Valenciana (11,5 por ciento) y Castilla y León (11,4 por ciento).

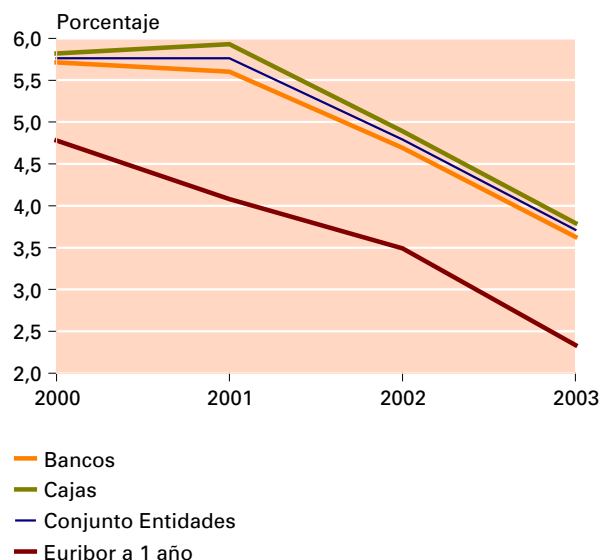
La gestión de residuos constituye una pieza fundamental de la estrategia medioambiental europea y, en particular, de la española. La gestión de residuos se basa en los siguientes principios orientadores: en primer lugar, la reducción del volumen de resi-

**Cuadro 41. Precio de la vivienda según su antigüedad (euros/m<sup>2</sup>). 2001-2003**

	2001	2002	2003
<b>Total</b>	<b>1.046,91</b>	<b>1.220,93</b>	<b>1.428,16</b>
Vivienda nueva	1.226,05	1.431,08	1.638,02
Vivienda usada	1.017,79	1.178,89	1.387,72

Fuente: Ministerio de Fomento

**Gráfico 9. Tipos de interés hipotecario. 2000-2003**



Fuente: Banco de España

duos generales, seguido por la optimización del proceso de reciclado y, por último, la reutilización y eliminación seguras.

En lo que concierne a los residuos urbanos, en 2001 se ha advertido un incremento de

**Cuadro 42. Hipotecas sobre fincas urbanas. 2000-2003**

	Número de hipotecas		Importe medio	
	Total	Porcentaje de variación	Euros	Porcentaje de variación
2000	718.260	6,1	77.224	13,4
2001	724.108	0,8	86.046	11,4
2002	731.224	1,0	97.293	13,1
2003	797.861	9,1	109.198	12,2

Fuente: INE, Estadística de Hipotecas

la cantidad recogida de residuos selectivos, como consecuencia de la mayor concienciación de los hogares en la separación de los residuos por tipos. Por el contrario, disminuyen en un 3,6 por ciento respecto del año precedente los residuos mezclados recogidos. (Cuadro 45).

Desde un punto de vista territorial, merece destacarse la notable diferencia entre las distintas comunidades autónomas en la cantidad de residuos recogidos, así como en el distinto grado de implantación de la recogida selectiva de los mismos. (Cuadro 46).

En el caso de los residuos mezclados, Baleares (742 Kg/habitante/año) es la comuni-

**Cuadro 43. Indicadores sobre el agua. 1997-2001**

Litros/habitante/día

	1997	1998	1999	2000	2001
<b>Volumen de agua disponible</b>	<b>286</b>	<b>298</b>	<b>326</b>	<b>353</b>	<b>376</b>
Procedente de la captación propia	235	244	265	272	281
- Aguas superficiales	179	185	194	197	203
- Aguas subterráneas	47	50	61	63	65
- Otros recursos hídricos	9	9	10	12	13
Procedente de recursos ajenos	51	54	61	81	95
<b>Volumen de agua abastecida</b>	<b>225</b>	<b>235</b>	<b>246</b>	<b>256</b>	<b>260</b>
A los hogares	153	159	165	168	165
Otros usos	72	76	81	88	95
<b>Pérdidas de agua en la red de distribución</b>	<b>60</b>	<b>63</b>	<b>67</b>	<b>68</b>	<b>63</b>
Porcentaje de agua perdida en la distribución	21,0	21,1	21,4	21,0	19,4

Fuente: INE, Encuesta sobre el Suministro y el Tratamiento del Agua

**Cuadro 44. Precio medio del agua (euros/m<sup>3</sup>). 1997-2001**

	1997	1998	1999	2000	2001
<b>Precio medio</b>	<b>0,65</b>	<b>0,67</b>	<b>0,69</b>	<b>0,73</b>	<b>0,77</b>
Abastecimiento de agua	0,51	0,53	0,53	0,56	0,57
Saneamiento público	0,14	0,14	0,16	0,17	0,19

Fuente: INE, Encuesta sobre el Suministro y el Tratamiento del Agua

dad con mayor cantidad recogida, mientras que Castilla y León (478 Kg/habitante/año) y Extremadura (479 Kg/habitante/año) registran los menores valores.

En lo que se refiere a la recogida selectiva se aprecian notables diferencias, sobre todo en envases y plásticos, entre las comunidades con más implantación (Madrid, Navarra) y otras con el sistema recién implantado (Castilla y León, Baleares).

**Cuadro 45. Cantidad de residuos urbanos recogidos por clase. 1998-2001**

Kilogramos/habitante/año				
	1998	1999	2000	2001
Residuos mezclados	527	570	588	565
Residuos selectivos				
- Papel y cartón	11,8	12,9	14,5	15,9
- Vidrio	13,1	12,6	15,1	15,6
- Plásticos y envases	1,5	2,7	13,0	12,8

Fuente: INE, Encuesta sobre Recogida y Tratamiento de Residuos Urbanos

En cuanto a los residuos generados en la industria, según la encuesta correspondiente a 2001, la industria española ha generado 59,3 millones de toneladas de residuos, lo que supone un 8,2 por ciento menos que el año precedente. (Cuadro 47).

**Cuadro 46. Cantidad de residuos urbanos recogidos por clase y comunidades autónomas. 2001**

	Residuos mezclados	Residuos selectivos		
		Papel y cartón	Vidrio	Plásticos y envases
<b>Total</b>	<b>565</b>	<b>15,9</b>	<b>15,6</b>	<b>12,8</b>
Andalucía	640	13,7	14,8	13,5
Aragón	647	15,1	12,8	16,9
Asturias (Principado de)	581	19,6	15,3	2,7
Baleares (Illes)	742	20,9	21,9	3,0
Canarias	665	20,4	18,6	5,2
Cantabria	563	20,0	20,9	4,2
Castilla y León	478	11,6	14,9	0,8
Castilla-La Mancha	512	12,7	11,6	7,8
Cataluña	568	15,6	14,4	15,1
Comunidad Valenciana	556	10,8	13,5	9,4
Extremadura	479	16,5	12,3	7,7
Galicia	526	10,3	15,6	14,7
Madrid (Comunidad de)	522	20,7	21,3	32,7
Murcia (Región de)	504	9,8	10,3	3,7
Navarra (Comunidad Foral)	567	29,9	18,0	27,1
País Vasco	512	27,1	9,7	7,4
Rioja (La)	551	20,3	14,1	13,1
Ceuta y Melilla	483	16,8	11,7	8,3

Fuente: INE, Encuesta sobre Recogida y Tratamiento de Residuos Urbanos

**Cuadro 47. Residuos generados en la industria, por actividades económicas. 2001**

Miles de toneladas

	Total	No peligrosos	Peligrosos
<b>TOTAL</b>	<b>59.261,5</b>	<b>57.896,1</b>	<b>1.365,4</b>
<b>Industrias extractivas</b>	<b>34.581,5</b>	<b>34.580,0</b>	<b>1,5</b>
<b>Industrias manufactureras</b>	<b>20.542,2</b>	<b>19.200,1</b>	<b>1.342,1</b>
Productos alimenticios, bebidas y tabaco	3.150,9	3.122,5	28,4
Industrias textil, de la confección y curtido	461,9	455,3	6,6
Industrias de la madera y corcho	172,5	170,7	1,8
Industrias del papel y edición	1.893,4	1.865,2	28,2
Coquerías y refino de petróleo	140,1	94,4	45,7
Industrias químicas y del caucho	1.811,1	1.505,7	305,4
Siderurgia y otros productos metálicos y no metálicos	10.372,6	9.658,2	714,4
Fabricación de muebles	382,2	361,5	20,7
Resto de las actividades manufactureras	2.157,5	1.966,6	190,9
<b>Producción y distribución de energía eléctrica</b>	<b>3.674,8</b>	<b>3.654,0</b>	<b>20,8</b>
<b>Construcción</b>	<b>462,8</b>	<b>461,9</b>	<b>0,9</b>

Fuente: INE, Encuesta sobre Generación de Residuos en el Sector Industrial

Del total de residuos generados, las industrias extractivas producen 34,6 millones de toneladas (58,3 por ciento del total), las industrias manufactureras 20,5 millones de toneladas (34,7 por ciento), la producción y distribución de energía eléctrica 3,7 millones de toneladas (7,0 por ciento) y la construcción 0,5 millones de toneladas.

Por otra parte, atendiendo a criterios europeos, los residuos clasificados como peligrosos sólo suponen un 2,3 por ciento del total, mientras que el 97,7 por ciento restante están catalogados como no peligrosos.

El volumen de residuos peligrosos ha disminuido en 8.363 toneladas en el año 2001 respecto al año precedente, lo que supone un 0,6 por ciento, mientras que los residuos no peligrosos se incrementaron en 1.917.128 toneladas, lo que supone un aumento del 8,2 por ciento si se exceptúan los residuos minerales.

Desde el punto de vista territorial, Castilla y León es la comunidad autónoma que genera más residuos no peligrosos, seguida por Cataluña y Andalucía. En cuanto a los residuos peligrosos, Cataluña, Asturias y País Vasco son los principales productores,

habiéndose generado entre dichas comunidades el 56 por ciento del total nacional.

El gasto total de las empresas industriales en protección medioambiental ascendió a 1.482,6 millones de euros en 2001, lo que supone un incremento del 1,9 por ciento respecto al año 2000. Del gasto total, aproximadamente la mitad (767,8 millones de euros) se destinaron a gastos corrientes, un 33,1 por ciento más que el año anterior.

Por su parte, la inversión de las empresas en equipos e instalaciones independientes y en equipos integrados ascendió a 714,7 millones, un 18,6 por ciento menos que en el año precedente.

Por ámbitos medioambientales, cabe destacar que un 33,6 por ciento se destinó a reducir las emisiones atmosféricas, un 15,3 por ciento a plantas de tratamiento de aguas residuales y un 12,6 por ciento a la gestión de residuos.

Desde un punto de vista sectorial (cuadro 48), las empresas que más invirtieron en la prevención y reducción de la contaminación fueron las químicas (19,8 por ciento del total), las metalúrgicas (17,3 por ciento)

**Cuadro 48. Gastos en inversión de las empresas industriales en protección medioambiental por sectores industriales. 2001**

	Miles de euros	Distribución porcentual
<b>TOTAL</b>	<b>714.719</b>	<b>100,0</b>
<b>Industrias extractivas</b>	<b>27.820</b>	<b>3,9</b>
<b>Industrias manufactureras</b>	<b>642.743</b>	<b>89,9</b>
Industria de la alimentación, bebidas y tabaco	67.243	9,4
Industria textil y de la confección	23.009	3,2
Industria del cuero y calzado	2.299	0,3
Industrias de la madera y del corcho	7.636	1,1
Industrias del papel, edición y artes gráficas	63.026	8,8
Refino de petróleo y tratamiento de combustibles nucleares	47.327	6,6
Industria química	141.349	19,8
Industria de la transformación del caucho y materias plásticas	15.219	2,1
Industria de otros productos minerales no metálicos	78.646	11,0
Metalurgia y fabricación de productos metálicos	123.454	17,3
Industria de la construcción de maquinaria y equipo mecánico	15.696	2,2
Industria de material y equipo eléctrico, electrónico y óptico	8.535	1,2
Fabricación de material de transporte	43.415	6,1
Industrias manufactureras diversas	5.889	0,8
<b>Producción y distribución de energía eléctrica</b>	<b>44.157</b>	<b>6,2</b>

Fuente: INE, Encuesta sobre el Gasto de las Empresas Industriales en Protección Medioambiental

y las de otros productos minerales no metálicos (11,0 por ciento).

Desde la óptica territorial, las comunidades autónomas que han realizado un mayor esfuerzo inversor en protección medioambiental han sido Cataluña (25,3 por ciento del total), Andalucía (14,5 por ciento), País Vasco (12,4 por ciento) y la Comunidad Valenciana (10,0 por ciento).

### III.5 Sociedad de la información

En este apartado vamos a abordar dos cuestiones: la situación de la sociedad de la información mediante el examen de los indicadores disponibles y, por otra parte, estudiaremos la situación del sistema de investigación, desarrollo e innovación (I+D+i).

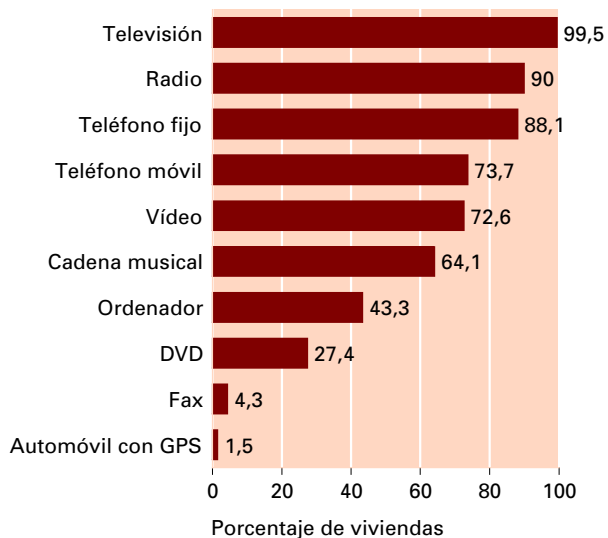
En el marco de la Unión Europea, durante los últimos años se han propiciado distin-

tas iniciativas para promover la utilización de las tecnologías de la información y de la comunicación y disponer de información comparable sobre el sector. Entre estas iniciativas, la más relevante es la "e-Europe" aprobada en la cumbre de Lisboa en la primavera del año 2000.

Según los resultados preliminares del segundo trimestre de 2003 de la Encuesta sobre Equipamiento y Uso de las Tecnologías de la Información y la Comunicación 2003, el equipamiento de dichas tecnologías continúa extendiéndose en las viviendas españolas. (Gráfico 10).

Los equipos de comunicación de voz han alcanzado una amplia implantación debido a la combinación del teléfono fijo y móvil, de modo que el 96,9 por ciento de las viviendas dispone de algún tipo de teléfono. En particular, el 88,1 por ciento de las viviendas dispone de teléfono fijo y el 73,7 por ciento de las mismas dispone de teléfono móvil.

**Gráfico 10. Equipamiento de las viviendas con productos de tecnologías de información y comunicación. 2003**



Fuente: INE, Encuesta sobre Equipamiento y Uso de TIC en las Viviendas

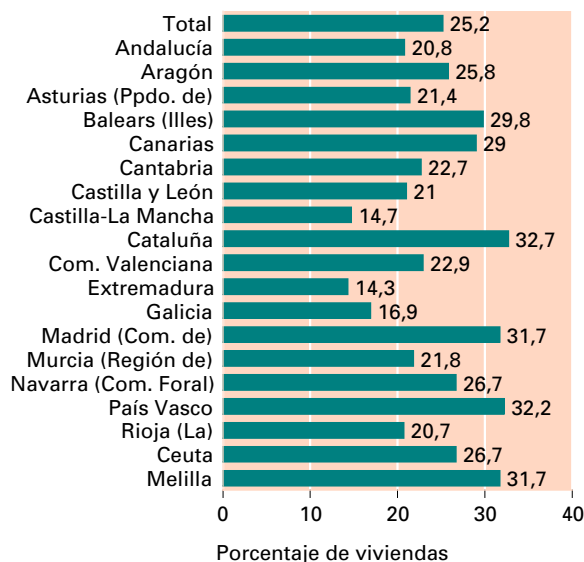
El 43,3 por ciento de las viviendas dispone de algún tipo de ordenador, frente al 36,1 por ciento del mismo periodo de 2002. Por tipos de ordenador, el más usual es el de sobremesa, que está presente en el 41,4 por ciento de las viviendas, mientras que los portátiles se encuentran en el 6,5 por ciento de las viviendas y los otros tipos de ordenador son más minoritarios.

La televisión es casi universal en las viviendas españolas (99,5 por ciento del total), mientras que el vídeo está presente en el 72,6 por ciento y el DVD en el 27,3 por ciento.

En lo que concierne al acceso a Internet, en España el 25,2 por ciento del total de viviendas tienen acceso a la red (17,4 por ciento en el segundo trimestre del año 2002). (Gráfico 11).

Las comunidades de Cataluña (32,7 por ciento del total), País Vasco (32,2 por ciento) y Madrid (31,7 por ciento) registran las mayores proporciones de acceso, mientras que en Extremadura (14,3 por ciento), Cas-

**Gráfico 11. Disponibilidad de acceso a Internet en las viviendas. 2003**



Fuente: INE, Encuesta sobre Equipamiento y Uso de TIC en las Viviendas

tilla-La Mancha (14,7 por ciento) y Galicia (16,9 por ciento) se observan los menores valores.

La forma de conexión a Internet se realiza mayoritariamente a través de la línea telefónica convencional (74,5 por ciento del total de viviendas que disponen de acceso), aunque merece resaltarse el incremento que registran las conexiones a través de banda ancha (ADSL, cable, RDSI), que alcanzan el 35,5 por ciento de las viviendas con conexión.

En lo que se refiere al uso de las tecnologías, debemos destacar que 15.149.530 personas (un 42,7 por ciento de la población de 15 y más años) han utilizado el ordenador en los tres meses anteriores. Además se observa un uso bastante frecuente, ya que un 85,6 por ciento de los usuarios lo utilizan todas las semanas.

En lo que se refiere al lugar de uso del ordenador, la mayoría lo utiliza en su vivienda (73,7 por ciento de los usuarios), un 48,5 por ciento desde el centro de trabajo, un

22,2 por ciento desde el centro de estudios y un 26,4 por ciento desde otros lugares (cibercafés, viviendas de amigos...).

En lo que concierne al uso de Internet, 12.130.100 personas lo utilizaron en 2003, lo que supone un 34,2 por ciento de personas de 15 y más años. El mayor número de usuarios se registra en Madrid (43,9 por ciento de personas de 15 y más años), mientras que los menores valores se alcanzan en Extremadura (24,4 por ciento) y Castilla-La Mancha (25,2 por ciento). El perfil de usuario responde a una persona que accede principalmente desde su vivienda (59,7 por ciento), desde el centro de trabajo (41,3 por ciento) o desde el centro de estudios (20,4 por ciento). Además la frecuencia de uso es elevada, ya que el 43,2 por ciento de los usuarios utiliza Internet a diario, el 37,0 por ciento lo hace semanalmente y el 19,7 por ciento lo usa esporádicamente.

Los servicios más utilizados de Internet son la búsqueda de información sobre bienes y servicios (81,5 por ciento del total de usuarios) y el correo electrónico (78,8 por ciento).

Merece resaltarse que al menos la mitad de los usuarios tuvieron problemas de seguridad, factor importante para el pleno desarrollo de Internet.

En lo que concierne a la utilización del comercio electrónico, éste tiene una incidencia relativamente baja entre los hábitos de compra de la población española. Sólo un 4,6 por ciento de la población de 15 y más años había realizado alguna compra de bienes y servicios en los últimos tres meses y, adicionalmente, un 3,6 por ciento había realizado alguna compra en el período anterior a esos tres meses.

El gasto medio de las personas que han realizado compras a través de Internet en los últimos tres meses es de 475,95 euros. La forma de pago más utilizada es la tarjeta de crédito o débito (61,1 por ciento de los compradores) y el pago contra reembolso (27,0 por ciento).

Por otra parte, según se desprende de los resultados de la Encuesta de Uso de las

Tecnologías de la Información y las Comunicaciones (TIC) y Comercio Electrónico en las Empresas 2002, el uso de ordenadores está extendido en prácticamente la totalidad de las empresas españolas, concretamente el 95,0 por ciento, mientras que el uso de otras TIC es menos frecuente.

Así, un 81,7 por ciento de las empresas de 10 ó más asalariados dispone de conexión a Internet, un 76,0 por ciento dispone de correo electrónico, un 55,3 por ciento tiene instalada una "red de área local" (LAN) y un 40,9 por ciento dispone de página web. (Cuadro 49).

**Cuadro 49. Uso de diversas TIC en las empresas según el tamaño de las mismas, en porcentaje. 2002**

	Total	Número de asalariados		
		De 10 a 49	De 50 a 249	De 250 y más
Ordenador	95,01	94,40	98,01	99,88
LAN	55,26	50,97	75,52	93,43
LAN "sin hilos"	3,37	2,35	7,18	18,89
Intranet	29,47	25,76	45,62	71,58
Internet	81,73	79,37	93,44	99,07
Extranet	12,23	9,99	21,62	40,02
e-mail	76,00	73,06	90,57	98,06
Página web	40,94	36,79	57,12	73,45

Nota: datos provisionales

Fuente: Encuesta sobre Uso de TIC y Comercio Electrónico en las Empresas

Además, se observa que el uso de las diversas TIC aumenta con el tamaño de empresa.

Por otra parte, si se analizan los resultados por ramas de actividad, las empresas del sector servicios utilizan las TIC con más intensidad que las empresas industriales y de la construcción.

Las empresas ubicadas en Madrid, Cataluña y País Vasco usan más intensamente las tecnologías de la información y de la comunicación, mientras que las ubicadas en Castilla-La Mancha, Andalucía y Canarias presentan los menores porcentajes de uso. (Cuadro 50).

**Cuadro 50. Uso de diversas TIC en las empresas según la comunidad autónoma en la que se ubica su sede social, en porcentaje. 2002**

	Ordenador	LAN	LAN "sin hilos"	Intranet	Internet	Extranet	e-mail	Página web
<b>Total</b>	<b>95,01</b>	<b>55,26</b>	<b>3,37</b>	<b>29,47</b>	<b>81,73</b>	<b>12,23</b>	<b>76,00</b>	<b>40,94</b>
Andalucía	92,50	50,50	1,41	24,24	74,84	8,17	67,50	30,77
Aragón	94,22	50,88	1,80	29,31	81,83	12,64	78,26	35,76
Asturias (Principado de)	96,71	51,12	1,91	24,40	82,99	11,78	76,83	38,69
Baleares (Illes)	95,43	54,81	2,76	26,15	80,32	11,77	70,97	40,74
Canarias	92,69	54,75	2,14	22,79	77,53	10,70	69,58	29,38
Cantabria	94,75	52,80	2,72	21,74	85,36	12,88	79,86	43,94
Castilla y León	95,03	46,48	3,22	23,97	78,74	10,29	72,81	35,47
Castilla-La Mancha	89,37	36,53	2,21	19,15	67,85	6,12	61,38	32,21
Cataluña	95,75	61,59	5,12	36,02	86,29	13,73	81,83	47,94
Comunidad Valenciana	96,78	55,04	2,30	27,09	82,50	10,40	76,96	38,41
Extremadura	90,05	49,01	2,67	25,97	74,05	12,65	67,55	44,14
Galicia	90,12	50,88	3,43	26,52	72,65	11,01	66,68	34,31
Madrid (Comunidad de)	97,66	62,03	4,93	35,07	85,89	16,63	79,86	50,66
Murcia (Región de)	96,09	51,00	3,07	23,99	80,58	12,68	72,08	28,97
Navarra (Comunidad Foral)	97,71	53,16	2,47	33,43	90,25	17,59	87,27	37,05
País Vasco	96,12	57,84	3,38	33,60	88,79	14,22	86,59	45,05
Rioja (La)	97,60	45,33	2,68	21,81	87,99	8,54	85,46	39,44
Ceuta y Melilla	98,95	56,06	7,69	48,41	94,63	13,06	76,00	24,32

Nota: datos provisionales

Fuente: Encuesta de uso de TIC y Comercio Electrónico en las empresas

En lo que concierne a la forma de acceso a la red, la mayor parte de las empresas (un 62,4 por ciento) acceden a Internet mediante alguna solución de banda ancha.

Como consumidores de servicios Internet, la mayoría de las empresas utiliza la red para buscar información (93,2 por ciento) y para obtener servicios financieros (81,7 por ciento). Otros usos destacados son la interacción con las Administraciones Públicas (obtención de información, obtención de formularios, devolución de formularios cumplimentados,..) en el 53,7 por ciento de las empresas, y la investigación del mercado (46,9 por ciento).

En lo que concierne al comercio electrónico, un 1,7 por ciento de las empresas realizaron ventas a través de Internet en 2002. El volumen de negocio generado por las ventas a través de Internet fue de 3.753 millones de euros, lo que supone un in-

cremento del 43,4 por ciento respecto al año anterior. La mayor parte de las ventas fueron realizadas a otras empresas (87,6 por ciento), mientras que las destinadas a los consumidores finales representaron solamente el 12,4 por ciento. Por destino geográfico, un 91,7 por ciento de las ventas tuvieron como destino España, mientras que el 5,7 por ciento del total fueron realizadas a otros países de la Unión Europea.

La situación de la I+D en España se caracteriza por el evidente retraso respecto a nuestros principales socios europeos. La situación es más preocupante si se tiene en cuenta, a su vez, la situación de retraso de la Unión Europea respecto a Estados Unidos y Japón, lo que ha motivado la actuación específica comunitaria estimulando y fomentando un espacio europeo de la investigación.

La constatación de la situación se puede advertir al examinar los gastos en I+D (cuadro 51). Según la estimación de Eurostat, la Unión Europea dedicó en el año 2002 el 1,99 por ciento de su PIB a I+D, frente al 2,64 de Estados Unidos y el 3,07 de Japón (datos del año 2001).

En el ámbito de la Unión Europea, se aprecian grandes diferencias entre Suecia y Finlandia, que están a la cabeza en el gasto en I+D con porcentajes superiores al 3 por ciento del PIB y, por otra parte, España, Portugal y Grecia que apenas alcanzan el 1 por ciento.

En España, según la Estadística sobre Actividades de Investigación Científica y Desarrollo Tecnológico (I+D), en el año 2002 se destinaron 7.193 millones de euros, lo que

supone superar por primera vez la barrera del 1 por ciento del PIB. El crecimiento del gasto ha sido del 15,5 por ciento respecto al año precedente. Por sectores de ejecución, el gasto en I+D de las empresas representa un 54,6 por ciento, el de la enseñanza superior un 29,8 por ciento, el de la administración pública un 15,4 por ciento, y el de las instituciones privadas sin fines de lucro un 0,2 por ciento, lo que supone que el gasto del sector privado representa un 54,8 por ciento del total, mientras que la aportación del sector público es del 45,2 por ciento. (Cuadro 52).

Desde la óptica del origen de los fondos, la financiación de los gastos en I+D se realiza principalmente por el sector privado (49,6 por ciento) y por la administración pública (un 39,1 por ciento). Los fondos proceden-

**Cuadro 51. Gastos internos en I+D en porcentaje del PIB en la Unión Europea. 1997-2002**

	1997	1998	1999	2000	2001	2002
<b>Unión Europea<sup>s</sup></b>	<sup>(s)</sup> <b>1,87</b>	<sup>(s)</sup> <b>1,88</b>	<sup>(s)</sup> <b>1,92</b>	<sup>(s)</sup> <b>1,95</b>	<sup>(s)</sup> <b>1,98</b>	<sup>(s)</sup> <b>1,99</b>
Bélgica <sup>e, r</sup>	<sup>(e,r)</sup> 1,88	<sup>(e,r)</sup> 1,91	<sup>(e,r)</sup> 1,96	<sup>(e,r)</sup> 2,04	<sup>(e,r)</sup> 2,17	..
Dinamarca	1,94	<sup>(e)</sup> 2,06	<sup>(r)</sup> 2,10	<sup>(e,r)</sup> 2,27	2,40	..
Alemania	<sup>(r)</sup> 2,30	<sup>(e,r)</sup> 2,33	<sup>(r)</sup> 2,44	<sup>(e,r)</sup> 2,49	<sup>(r)</sup> 2,51	<sup>(e,r)</sup> 2,51
Grecia	0,46	..	<sup>(e)</sup> 0,65	..	<sup>(e)</sup> 0,64	..
<b>España</b>	<b>0,81</b>	<sup>(e)</sup> <b>0,90</b>	<b>0,88</b>	<sup>(e,r)</sup> <b>0,94</b>	<sup>(r)</sup> <b>0,95</b>	..
Francia	2,24	2,18	2,18	<sup>(b)</sup> 2,18	2,23	<sup>(e)</sup> 2,20
Irlanda <sup>e</sup>	<sup>(e)</sup> 1,22	1,25	<sup>(e)</sup> 1,20	1,15	1,17	..
Italia	<sup>(b,r)</sup> 1,05	<sup>(r)</sup> 1,07	<sup>(r)</sup> 1,04	1,07	1,11	..
Luxemburgo <sup>p</sup>	..	..	..	<sup>(r)</sup> 1,71	..	..
Holanda	2,05	1,95	<sup>(r)</sup> 2,02	<sup>(r)</sup> 1,90	<sup>(r)</sup> 1,89	..
Austria	<sup>(e)</sup> 1,72	1,80	<sup>(e)</sup> 1,86	<sup>(e)</sup> 1,84	<sup>(e)</sup> 1,90	<sup>(e)</sup> 1,93
Portugal	0,61	..	<sup>(r)</sup> 0,75	..	<sup>(e)</sup> 0,85	..
Finlandia	2,68	2,90	3,23	3,40	3,41	<sup>(f)</sup> 3,49
Suecia	3,55	<sup>(e)</sup> 3,62	3,65	..	4,27	..
Reino Unido	1,82	1,81	1,84	<sup>(r)</sup> 1,84	<sup>(r)</sup> 1,89	<sup>(f)</sup> 1,84
Estados Unidos	2,56	2,59	2,63	2,70	2,72	<sup>(p)</sup> 2,64
Japón	2,84	2,95	2,96	2,99	3,07	..

b Ruptura de serie

s Estimación de EUROSTAT

r Valor revisado

f Previsión

p Valor provisional

e Valor estimado

Fuente: EUROSTAT

**Cuadro 52. Origen y destino de los fondos en I+D según sectores de ejecución. 2002**

	Total	Porcentaje del PIB	Origen de los fondos				
			Empresas	Admón. Pública	Enseñanza Superior	IPSFL	Extranjero
<b>Total</b>	<b>7.193.537</b>	<b>1,03</b>	<b>3.514.968</b>	<b>2.812.489</b>	<b>325.309</b>	<b>49.690</b>	<b>491.084</b>
<b>Destino de los fondos</b>							
Empresas	3.926.338	0,56	3.299.725	374.827	14.263	6.959	230.565
Administración Pública	1.107.815	0,16	44.898	931.329	28.164	7.207	96.218
Enseñanza Superior	2.141.949	0,31	163.583	1.502.856	282.681	29.540	163.291
IPSFL	17.435	-	6.762	3.477	201	5.984	1.010

Fuente: INE, Estadística sobre las Actividades en Investigación Científica y Desarrollo Tecnológico

tes del extranjero (6,8 por ciento) y de la enseñanza superior (4,5 por ciento) suponen el 11,3 por ciento respecto del gasto total.

Las comunidades autónomas con un mayor esfuerzo en I+D son Madrid, País Vasco, Cataluña y Navarra, con valores superiores al 1 por ciento de su PIB en todos los casos.

Por otra parte, si analizamos la proporción de gasto público y privado en I+D por comunidades autónomas, se observa que únicamente en siete comunidades es mayor el peso del gasto privado que el del gasto público, pudiendo resaltar los casos de País Vasco, Navarra y Cataluña. (Cuadro 53).

**Cuadro 53. Gastos internos en I+D por comunidades autónomas. 2002**

	Total		Sector privado <sup>1</sup>		Sector público <sup>2</sup>	
	Miles de euros	Porcentaje del PIB	Miles de euros	Porcentaje sobre total	Miles de euros	Porcentaje sobre total
Andalucía	585.667	0,62	203.380	34,73	382.287	65,27
Aragón	160.346	0,75	100.640	62,76	59.706	37,24
Asturias (Principado de)	98.933	0,64	37.680	38,09	61.253	61,91
Baleares (Illes)	45.271	0,26	8.929	19,72	36.342	80,28
Canarias	173.088	0,62	41.118	23,76	131.970	76,24
Cantabria	48.348	0,54	20.322	42,03	28.026	57,97
Castilla y León	317.673	0,81	168.950	53,18	148.723	46,82
Castilla-La Mancha	105.296	0,45	42.604	40,46	62.692	59,54
Cataluña	1.628.042	1,27	1.112.959	68,36	515.083	31,64
Comunidad Valenciana	547.944	0,81	177.545	32,40	370.399	67,60
Extremadura	71.380	0,60	8.504	11,91	62.876	88,09
Galicia	293.195	0,80	113.415	38,68	179.780	61,32
Madrid (Comunidad de)	2.277.822	1,90	1.323.149	58,09	954.673	41,91
Murcia (Región de)	97.633	0,58	35.099	35,95	62.534	64,05
Navarra (Comunidad Foral)	130.881	1,11	90.195	68,91	40.686	31,09
País Vasco	581.744	1,32	440.897	75,79	140.545	24,16
Rioja (La)	29.489	0,57	17.599	59,68	12.191	41,34

1 Incluye Empresas e IPSFL

2 Incluye Administración Pública y Enseñanza Superior

Fuente: INE, Estadística sobre las Actividades en Investigación Científica y Desarrollo Tecnológico

En lo que concierne al personal ocupado, un total de 134.258 personas en equivalencia a dedicación plena (EDP) se han dedicado a actividades de I+D en el año 2002, de las cuales un 42,0 por ciento estaban empleadas en el sector empresas, un 40,4 por ciento en la enseñanza superior, un 17,3 por ciento en la administración pública y un 0,3 por ciento en instituciones privadas sin fines de lucro.

El crecimiento interanual del empleo (en términos de equivalencia a dedicación plena) ha sido del 1,0 por ciento, con un importante crecimiento del 21,2 por ciento en las empresas, que ha compensado la disminución en los otros sectores.

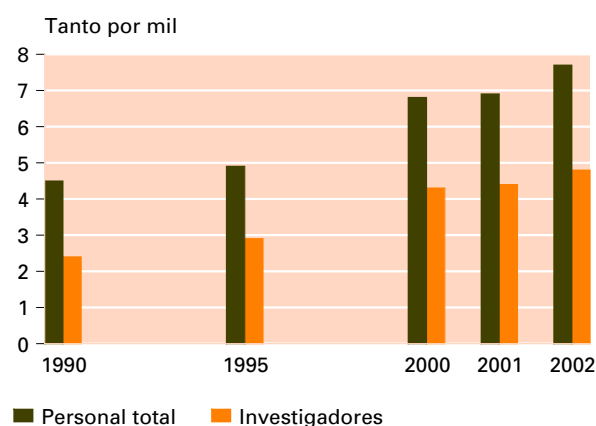
Por grupos profesionales, son los investigadores el colectivo más numeroso con 83.318 efectivos. Merece resaltarse la concentración de los investigadores en la enseñanza superior (54,9 por ciento), con menor presencia en las empresas y en los organismos públicos de investigación. (Cuadro 54).

El número de investigadores ha crecido un 4,0 por ciento respecto al año anterior. Dicho aumento es debido al fuerte crecimiento experimentado en las empresas (29,9 por ciento), que ha compensado las disminuciones observadas en los otros sectores.

Por otra parte, si consideramos los indicadores más usuales en las comparaciones internacionales, debemos destacar que el personal ocupado en EDP en I+D en rela-

ción con la población activa ha sido en el año 2002 de 7,7 por mil, y el número de investigadores en EDP ha sido de 4,8 por mil. En el gráfico 12 se observa la evolución desde 1990.

**Gráfico 12. Personal en I+D en equivalencia a dedicación plena en tanto por mil de la población activa. 1990-2002**



Fuente: INE, Estadística sobre las Actividades en Investigación Científica y Desarrollo Tecnológico

Finalmente, debemos señalar que el 36,0 por ciento del personal en EDP en I+D son mujeres. Su presencia es mayor en las instituciones privadas sin fines de lucro (53,0 por ciento) y las administraciones públicas (45,7 por ciento), mientras que en las empresas no supera el 28,0 por ciento.

**Cuadro 54. Personal empleado en I+D en equivalencia a dedicación plena. 2002**

	Total personal		Investigadores		Otro personal
	Total	Distribución porcentual	Total	Distribución porcentual	
<b>Total</b>	<b>134.258</b>	<b>100,0</b>	<b>83.318</b>	<b>100,0</b>	<b>50.940</b>
Empresas	56.337	42,0	24.632	29,6	31.705
Enseñanza Superior	54.233	40,4	45.727	54,9	8.506
Administración Pública	23.211	17,3	12.625	15,1	10.586
IPSFL	477	0,3	334	0,4	143

Fuente: INE, Estadística sobre las Actividades en Investigación Científica y Desarrollo Tecnológico

En cuanto a los investigadores, la proporción de mujeres se sitúa en el 35,7 por ciento. De forma análoga, es en las instituciones privadas sin fines de lucro (47,1 por ciento) y en las administraciones públicas (44,8 por ciento) donde la proporción de mujeres es mayor, y asimismo en el sector empresarial se registra la menor proporción de mujeres.

En el ámbito de la innovación suele utilizarse como indicador del resultado del proceso innovador el número de solicitudes de inscripción de patentes en un registro oficial.

El número de patentes presentadas en la Oficina Europea de Patentes en 2002 por los países de la Unión Europea ha sido de 60.158, mientras que los Estados Unidos han presentado 44.427 y Japón 21.248 solicitudes. España ha presentado 1.029 solicitudes (1,7 por ciento del total de las presen-

tadas por los países de la UE), muy lejos de las 24.810 de Alemania, que suponen el 41,2 por ciento del total.

Si consideramos la población, las tasas más elevadas se registran en Suecia (311,4 solicitudes de patentes por millón de habitantes) y Finlandia (310,9). Los valores más bajos se registran en Portugal (4,3), Grecia (8,1) y España (25,5).

Si, en particular, fijamos nuestra atención en las solicitudes de patentes en el ámbito de las altas tecnologías, la tasa más alta por millón de habitantes se registra en Estados Unidos (95,1), seguido por Japón (76,9) y la Unión Europea (66,5).

En el ámbito europeo, Finlandia aparece destacada (232,4), seguida por Holanda (178,5) y Suecia (145,5). España, con un modesto 7,8, se encuentra nuevamente en las posiciones de cola. (Cuadro 55).

**Cuadro 55. Solicitudes de patentes en la Oficina Europea de Patentes. 2002**

	Total patentes		Patentes de alta tecnología	
	Número	Por millón de habitantes	Número	Por millón de habitantes
<b>Unión Europea</b>	<b>60.158</b>	<b>158,5</b>	<b>11.739</b>	<b>30,9</b>
Bélgica	1.527	148,1	286	27,7
Dinamarca	1.153	214,8	241	44,9
Alemania	24.810	301,0	3.750	45,5
Grecia	89	8,1	15	1,4
<b>España</b>	<b>1.029</b>	<b>25,5</b>	<b>143</b>	<b>3,5</b>
Francia	8.738	147,2	1.888	31,8
Irlanda	349	89,9	104	26,8
Italia	4.341	74,7	411	7,1
Luxemburgo	89	201,3	3	7,5
Holanda	4.491	278,9	1.498	93,0
Austria	1.423	174,8	192	23,6
Portugal	44	4,3	8	0,8
Finlandia	1.615	310,9	624	120,2
Suecia	2.775	311,5	666	74,7
Reino Unido	7.685	128,7	1.911	32,0
Japón	21.248	166,7	5.144	40,4
Estados Unidos	44.427	154,5	13.923	48,4

Nota: datos provisionales

Fuente: EUROSTAT

### III.6 Protección Social

#### III.6.1 LA PROTECCIÓN SOCIAL EN EL CONTEXTO EUROPEO

El sistema de protección social desarrollado en la Unión Europea presenta notables diferencias entre los distintos estados miembros tanto en su fortaleza como en su cobertura. Dichas diferencias responden no sólo a los distintos orígenes de los sistemas nacionales de protección sino también a su evolución en el tiempo, que ha estado condicionada por las diferentes situaciones económicas y sociales a lo largo de los años.

Según la última información disponible, el esfuerzo de protección social en la Unión Europea en el año 2001, medido en términos de porcentaje del total de gastos de protección social sobre el PIB, ha sido de 27,5 por ciento.

Como se observa en el cuadro 56, en los últimos años se ha producido una gran estabilidad en el esfuerzo de protección social en la Unión Europea. Dicha evolución global, sin embargo, es consecuencia de evoluciones divergentes en los diferentes estados miembros, con una tendencia decreciente en los casos de Francia, Dinamarca, Irlanda, Holanda, Suecia, España y Finlandia, y un comportamiento opuesto en los casos de Grecia y Portugal.

En el año 2001 se aprecian notables diferencias entre los distintos países. En cabeza figuran Suecia (31,3 por ciento), Francia (30,0 por ciento), Alemania (29,8 por ciento) y Dinamarca (29,5 por ciento), mientras que los países con un menor esfuerzo en protección social son Irlanda (14,6 por ciento), España (20,0 por ciento) y Luxemburgo (21,2 por ciento).

El gasto en protección social en 2001 en términos de paridades de poder de compra por habitante, que nos permite medir la intensidad de la protección eliminando las distorsiones debidas a las diferencias del nivel de precios, refleja asimismo notables

**Cuadro 56. Gasto en protección social en porcentaje del PIB en la UE.**

**1997-2001**

	1997	1998	1999	2000	2001
<b>Unión Europea</b>	<b>28,0</b>	<b>27,5</b>	<sup>(p)</sup> 27,4	<sup>(e)</sup> 27,3	<sup>(e)</sup> 27,5
Bélgica	27,9	27,6	<sup>(p)</sup> 27,3	<sup>(e)</sup> 26,8	<sup>(e)</sup> 27,5
Dinamarca	30,4	30,2	30,0	29,2	29,5
Alemania	29,5	29,3	29,6	29,6	<sup>(p)</sup> 29,8
Grecia	23,3	24,2	25,5	26,3	27,2
<b>España</b>	<b>21,2</b>	<b>20,6</b>	<sup>(p)</sup> 20,2	<sup>(p)</sup> 20,2	<sup>(p)</sup> 20,0
Francia	30,8	30,5	30,2	29,8	<sup>(p)</sup> 30,0
Irlanda	16,6	15,4	14,7	14,1	<sup>(p)</sup> 14,6
Italia	25,5	25,0	25,2	<sup>(p)</sup> 25,2	<sup>(p)</sup> 25,6
Luxemburgo	22,8	21,7	21,7	20,3	<sup>(p)</sup> 21,2
Holanda	29,4	28,4	28,0	27,4	<sup>(p)</sup> 27,6
Austria	28,7	28,3	28,9	28,4	28,4
Portugal	21,4	22,1	22,6	23,0	<sup>(p)</sup> 23,9
Finlandia	29,2	27,2	26,8	25,5	25,8
Suecia	33,0	32,2	31,8	30,7	<sup>(p)</sup> 31,3
Reino Unido	27,5	26,9	26,4	27,1	<sup>(p)</sup> 27,2

e Valor estimado

p Valor provisional

Fuente: EUROSTAT

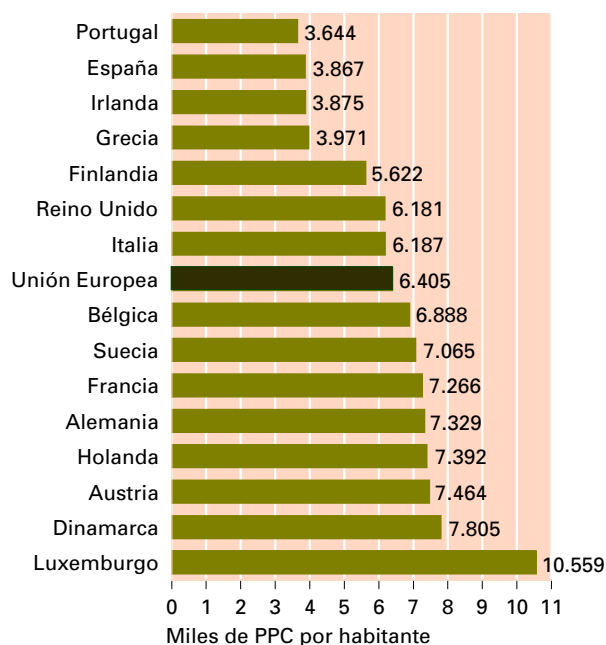
diferencias entre los distintos países, aunque la ordenación resulta algo diferente. (Gráfico 13).

En posición destacada aparece Luxemburgo (10.559 PPC por habitante) seguido por Dinamarca, Austria, Holanda, Alemania, Francia y Suecia. En las últimas posiciones figuran Portugal (3.644), España, Irlanda y Grecia.

Por otra parte, si analizamos la estructura del gasto social referido a 2001 se advierten diferencias entre España y la Unión Europea. (Gráfico 14).

Así, la parte del gasto total que se destina a prestaciones sociales supone un 97,6 por ciento en el caso de España (ya que los costes de administración y otros gastos representan el 2,4 por ciento), mientras que en la UE alcanzan el 95,9 por ciento.

**Gráfico 13. Gastos en protección social en PPC por habitante en la UE. 2001**



Fuente: EUROSTAT

Entre las prestaciones, las destinadas a vejez y supervivencia suponen tanto en España (44,2 por ciento del gasto total) como en la Unión Europea (44,2 por ciento) la partida más importante.

Las prestaciones de enfermedad y cuidado de la salud son la segunda rúbrica en importancia, que en el caso español (29,3 por ciento) tiene un peso relativo mayor que a nivel europeo (27,0 por ciento) debido al mayor envejecimiento relativo de nuestra población.

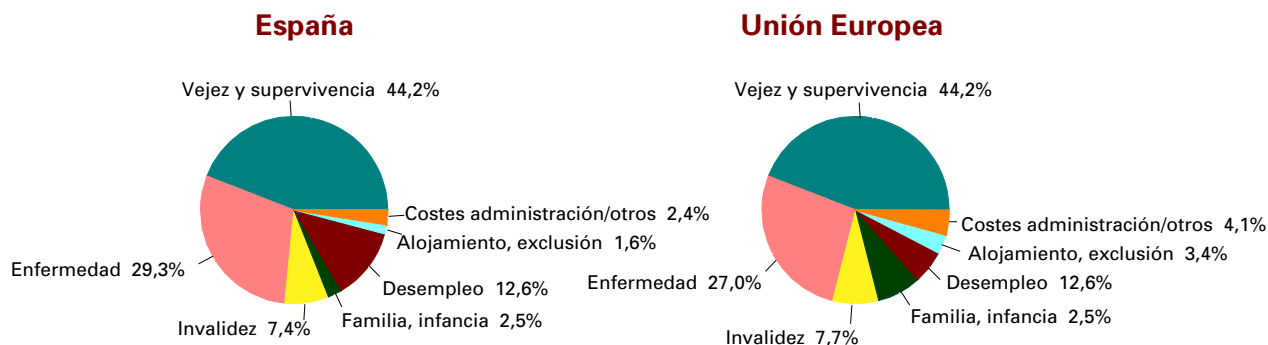
Las prestaciones de invalidez tienen en el caso español (7,4 por ciento) un peso casi igual al de la Unión Europea (7,7 por ciento).

En las prestaciones destinadas a la familia y a la infancia se produce una gran diferencia. En el caso español el nivel de protección (2,5 por ciento) es muy inferior a la media de la Unión Europea (8,2 por ciento), siendo además el registro más bajo de todos los países.

En lo que concierne a las prestaciones por desempleo, para España suponen un 12,6 por ciento, el registro más elevado de todos los países de la Unión Europea, duplicando la media de la Unión Europea (5,9 por ciento), como consecuencia del elevado nivel de desempleo en nuestro país.

Finalmente, la otra rúbrica considerada, el alojamiento y la exclusión social, tiene en nuestra estructura de gasto un carácter residual (1,6 por ciento) significativamente inferior al observado a nivel europeo (3,4 por ciento).

**Gráfico 14. Estructura del gasto social por grupos de funciones. 2001**



Fuente: EUROSTAT

Por otra parte, debemos señalar que en el período 1995-2001 se han observado diferentes patrones de evolución de las prestaciones sociales según las distintas rúbricas funcionales. Dichas diferencias se han producido tanto para adaptarse a los cambios de las legislaciones nacionales de protección social como a las nuevas necesidades.

Desde el punto de vista de los recursos, las principales fuentes de financiación de la protección social en 2001 en el ámbito europeo fueron las cotizaciones sociales, que representaron el 60,5 por ciento de los ingresos, y las aportaciones públicas, con el 36,0 por ciento. Entre las cotizaciones sociales, tienen mayor peso las cotizaciones a cargo de los empleadores (38,8 por ciento) que las que corren a cargo de las personas protegidas (21,7 por ciento). (Cuadro 57).

Se observan notables diferencias entre los diversos países en lo que se refiere a la estructura de recursos de protección social. Las cotizaciones sociales tienen un peso relativo mayor que la media europea en Bélgica (74,4 por ciento), España (69,2 por ciento), Holanda (66,9 por ciento), Francia (66,7 por ciento), Alemania (65,2 por ciento), Austria (64,7 por ciento) y Grecia (62,0 por ciento). Y entre dichos países debemos resaltar que España (52,9 por ciento) y Bélgica (51,4 por ciento) son los países en que las cotizaciones de los empleadores tienen un mayor peso en la estructura de recursos del sistema. Por contra, en los casos de Dinamarca y de Irlanda la fuente de financiación principal son las aportaciones públicas, que suponen un 62,6 y un 58,3 por ciento del total de recursos, respectivamente. Asimismo es importante la aportación pública en Reino Unido, Luxemburgo y Suecia.

**Cuadro 57. Estructura de los ingresos de protección social en la UE. (Porcentaje sobre el total de ingresos). 2001**

	Aportaciones públicas	Cotizaciones sociales			Otros ingresos
		Total	Empleadores	Personas protegidas <sup>1</sup>	
<b>Unión Europea<sup>e</sup></b>	<b>36,0</b>	<b>60,5</b>	<b>38,8</b>	<b>21,7</b>	<b>3,4</b>
Bélgica <sup>p</sup>	23,0	74,4	51,4	23,0	2,6
Dinamarca	62,6	30,4	9,3	21,1	7,0
Alemania <sup>p</sup>	32,6	65,2	37,4	27,8	2,2
Grecia	27,8	62,0	38,5	23,5	10,2
<b>España<sup>p</sup></b>	<b>26,7</b>	<b>69,2</b>	<b>52,9</b>	<b>16,3</b>	<b>4,1</b>
Francia <sup>p</sup>	30,4	66,7	45,9	20,8	2,8
Irlanda <sup>p</sup>	58,3	39,4	24,8	14,5	2,3
Italia <sup>p</sup>	41,1	57,0	42,4	14,6	1,8
Luxemburgo <sup>p</sup>	46,2	48,9	24,5	24,4	4,9
Holanda <sup>p</sup>	16,3	66,9	31,6	35,3	16,8
Austria	34,1	64,7	37,5	27,2	1,2
Portugal <sup>p</sup>	37,8	54,4	36,4	18,0	7,8
Finlandia	42,8	50,3	38,8	11,6	6,9
Suecia <sup>p</sup>	45,1	52,5	43,4	9,1	2,3
Reino Unido <sup>p</sup>	48,2	50,0	30,5	19,5	1,7

e Valor estimado

p Valor provisional

<sup>1</sup> Empleados, autónomos, pensionistas y otros

Fuente: EUROSTAT

Por último, señalar que entre 1995 y 2001 los ingresos totales de protección social por habitante aumentaron en términos reales un 17,7 por ciento, siendo las aportaciones públicas las que experimentaron un mayor crecimiento (31,7 por ciento), mientras que las cotizaciones sociales tuvieron una evolución más moderada (11,8 por ciento), y otros ingresos han permanecido al mismo nivel (0,5 por ciento).

### III.6.2 LA SEGURIDAD SOCIAL EN 2003

La viabilidad de la protección social exige disponer de un Sistema de Seguridad Social saneado y con capacidad de adaptación a un entorno cambiante, que haga posible avanzar hacia situaciones de mayor equidad social.

De acuerdo con la información disponible, la Seguridad Social ha finalizado el año 2003 con un superávit, en términos de contabilidad nacional, estimado en un 1 por ciento del PIB, continuando por cuarto año consecutivo con un cierre excedentario.

Por otra parte, merece destacarse que, en cumplimiento del Acuerdo de 2001 para la Mejora y el Desarrollo del Sistema de Seguridad Social, durante el año 2003 se ha realizado una nueva aportación de 6.000 millones de euros al Fondo de Reserva que ha alcanzado una dotación de 12.024 millones de euros a 31 de diciembre que permite atender el pago de las pensiones durante dos meses.

Según las cifras disponibles<sup>1</sup> de ejecución presupuestaria en términos de derechos reconocidos, el total de recursos no financieros del Sistema ha sido un 3,4 por ciento superior al del año precedente. (Cuadro 58).

En particular, los recursos procedentes de las cotizaciones sociales han experimentado un crecimiento del 8,0 por ciento respecto al año anterior. Este aumento se ha debido principalmente al aumento de la

afiliación, además de a una mayor aproximación de las bases de cotización a los salarios reales.

La afiliación a la Seguridad Social alcanzó en 2003, en media anual, 16.613.600 afiliados, lo que supone un incremento del 3,0 por ciento respecto al año anterior. El régimen general con 12.472.600 afiliados, que supone prácticamente las tres cuartas partes de la afiliación, experimentó un crecimiento del 3,3 por ciento. El régimen especial de trabajadores autónomos, que es el segundo en número de afiliados del Sistema, alcanzó los 2.732.900 afiliados, con un aumento del 2,9 por ciento.

El régimen especial agrario tuvo un ligero crecimiento de afiliación (0,9 por ciento) hasta alcanzar 1.134.200 afiliados. Los afiliados al régimen especial de empleados de hogar alcanzaron los 184.600, con un crecimiento del 4,9 por ciento.

Los regímenes especiales de trabajadores del mar y de la minería del carbón, con 75.800 y 13.400 afiliados respectivamente, experimentaron un retroceso del 0,8 y 10,1 por ciento, respectivamente.

Esta mejora de la afiliación se ha aplicado a bases más altas, revisadas según estableció la Ley de Presupuestos Generales del Estado para 2003.

Además, se han producido progresos en la recaudación en vía ejecutiva, aunque todavía persiste un amplio campo de mejora en la lucha contra la economía irregular.

El otro gran pilar de los recursos del Sistema, las transferencias corrientes, aportadas casi en su totalidad por el Estado, han tenido una drástica reducción como consecuencia del nuevo modelo de financiación autonómica.

Desde la óptica de los gastos, en términos de obligaciones reconocidas, se observa el peso determinante que tienen las transferencias corrientes (destinadas al pago de las prestaciones del Sistema), que suponen el 95,2 por ciento del total de gastos, mientras que los gastos de administración del Sistema (personal, compra de bienes y

<sup>1</sup> En el momento de redacción de este informe, sólo se disponía de las correspondientes al período enero-noviembre de 2003.

## Cuadro 58. Recursos no financieros del Sistema de Seguridad Social. 2002 y 2003

	2002	2003 <sup>1</sup>	Porcentaje de variación <sup>2</sup>
<b>TOTAL RECURSOS NO FINANCIEROS</b>	<b>80.290,5</b>	<b>75.035,5</b>	<b>3,4</b>
<b>Total recursos corrientes</b>	<b>80.094,6</b>	<b>74.974,9</b>	<b>3,5</b>
Cotizaciones sociales	70.829,1	69.602,6	8,0
Transferencias corrientes	7.701,1	4.011,3	-40,8
- Del Estado	7.655,1	3.963,1	-41,1
- Otros	46,0	48,2	12,6
Otros recursos corrientes	1.564,4	1.361,0	13,9
<b>Total recursos de capital</b>	<b>195,9</b>	<b>60,6</b>	<b>-63,3</b>

1 De enero a noviembre

2 Enero-noviembre 2003 respecto enero-noviembre 2002

Fuente: ME, Síntesis de Indicadores Económicos (con datos de la Tesorería General de la SS y de la D.G. de Ordenación Económica de la SS)

servicios, intereses) representan el 4,5 por ciento, y el resto de gastos corresponde a las operaciones de capital. (Cuadro 59).

Las prestaciones económicas han experimentado un crecimiento del 7,0 por ciento respecto al año precedente. En particular, las prestaciones contributivas (que suponen un 95,9 por ciento del total) han tenido un comportamiento más expansivo que las no contributivas. Las contributivas experimentaron un crecimiento del 7,2 por ciento,

mientras que el de las no contributivas fue del 4,3 por ciento. (Cuadro 60).

Entre las prestaciones contributivas, las pensiones, que constituyen la componente más importante, han experimentado un aumento del 6,9 por ciento. Debemos destacar que las pensiones de viudedad han experimentado un mayor crecimiento (9,3 por ciento) que el resto de las pensiones debido a la mejora de su regulación. El resto de las pensiones ha experimentado

## Cuadro 59. Gastos no financieros del Sistema de Seguridad Social. 2002 y 2003

	2002	2003 <sup>1</sup>	Porcentaje de variación <sup>2</sup>
<b>TOTAL GASTOS NO FINANCIEROS</b>	<b>73.383,8</b>	<b>62.651,0</b>	<b>1,6</b>
<b>Total operaciones corrientes</b>	<b>72.973,4</b>	<b>62.449,3</b>	<b>1,6</b>
Gastos de personal	3.132,8	1.551,8	-47,1
Gastos corrientes en bienes y servicios	2.210,2	1.207,0	-35,3
Gastos financieros (intereses)	76,7	61,1	389,2
Transferencias corrientes	67.553,7	59.629,4	5,3
- Prestaciones económicas	65.406,6	59.325,0	7,0
- Prestaciones sanitarias	1.004,3	107,1	-89,2
- Prestaciones sociales	185,2	153,0	-8,1
- A comunidades autónomas	545,7	44,3	-15,1
<b>Total operaciones de capital</b>	<b>410,4</b>	<b>201,7</b>	<b>-16,2</b>

1 De enero a noviembre

2 Enero-noviembre 2003 respecto enero-noviembre 2002

Fuente: ME, Síntesis de Indicadores Económicos (con datos de la D.G. de Ordenación Económica de la SS)

**Cuadro 60. Prestaciones económicas del Sistema de Seguridad Social. 2003**

	Millones de euros <sup>1</sup>	Distribución porcentual	Porcentaje de variación <sup>2</sup>
<b>TOTAL PRESTACIONES</b>	<b>59.325,0</b>	<b>100</b>	<b>7,0</b>
<b>Total prestaciones contributivas</b>	<b>56.881,2</b>	<b>95,9</b>	<b>7,2</b>
Pensiones	51.202,6	86,3	6,9
- Invalidez	6.158,6	10,4	7,0
- Jubilación	34.173,4	57,6	6,2
- Viudedad	9.953,2	16,8	9,3
- Orfandad	765,8	1,3	6,8
- En favor de familiares	151,6	0,2	5,9
Incapacidad temporal	4.391,1	7,4	9,4
Maternidad	947,8	1,6	13,8
Otras prestaciones	339,7	0,6	0,3
<b>Total prestaciones no contributivas</b>	<b>2.443,8</b>	<b>4,1</b>	<b>4,3</b>

1 Enero-noviembre de 2003

2 Enero-noviembre de 2003 respecto enero-noviembre de 2002

Fuente: ME, Síntesis de Indicadores Económicos (con datos de la D.G. de Ordenación Económica de la SS) y elaboración propia

incrementos más moderados; las de invalidez un 7,0 por ciento, las de orfandad un 6,8 por ciento y las de jubilación un 6,2 por ciento.

En lo que respecta a otro tipo de prestaciones contributivas diferentes de las pensiones, podemos resaltar el fuerte crecimiento de las prestaciones por maternidad (13,8 por ciento), concordante con el repunte de la natalidad.

### III.6.3 LA PREVISION SOCIAL COMPLEMENTARIA: LOS PLANES Y FONDOS DE PENSIONES

Entre las recomendaciones del Pacto de Toledo se afirmaba que el sistema público de Seguridad Social podía complementarse voluntariamente por sistemas de ahorro y protección social, individuales o colectivos, externos a la Seguridad Social y que tuvieran como objetivo mejorar el nivel de prestaciones del sistema público.

El acuerdo de 2001 entre los agentes sociales y el gobierno contempla asimismo el fomento de la previsión social complementaria, a través de los planes de empleo,

sugiriendo que se incorpore como parte integrante de la negociación colectiva. Así se ha hecho en el año 2003 en el ámbito de la Administración General del Estado y con efectos para el año 2004.

El patrimonio de los fondos de pensiones a 31 de diciembre de 2003 era de 55.764,7 millones de euros, con un incremento del 15,40 por ciento respecto al año precedente. El patrimonio de los diferentes tipos de planes ha tenido una evolución semejante, si bien los planes del sistema individual han experimentado un mayor crecimiento (19,20 por ciento). (Cuadro 61).

En lo que concierne al número de partícipes, a 31 de diciembre de 2003 se han alcanzado 7.361.972 partícipes, con un aumento del 12,69 por ciento respecto al año precedente. La evolución ha sido dispar, con un notable crecimiento en los planes de los sistemas individual (12,83 por ciento) y de empleo (13,29 por ciento), y un ligero descenso en los del sistema asociado (-0,59 por ciento). (Cuadro 62).

Por otra parte, se ha registrado un incremento en el número de planes, de 2.494 a 31 de diciembre de 2002 a 2.674 a 31 de

### Cuadro 61. Patrimonio de los fondos de pensiones a 31 de diciembre. 2002 y 2003

	Millones de euros		Porcentaje de variación
	2002	2003	
<b>Total</b>	<b>48.322,3</b>	<b>55.764,7</b>	<b>15,40</b>
Individual	26.284,0	31.329,7	19,20
Empleo	21.278,3	23.597,3	10,90
Asociado	760,0	837,7	10,23

Fuente: INVERCO (Asociación de Instituciones de Inversión Colectiva y Fondos de Pensiones)

diciembre de 2003, lo que supone un 7,22 por ciento. Dicho aumento ha sido especialmente importante en los planes del sistema individual.

Finalmente, señalar que las rentabilidades medias ponderadas de las distintas categorías de planes de pensiones, que vienen determinadas por su vocación inversora y por el distinto comportamiento de los mercados de renta fija y variable, en el largo plazo superan la tasa de inflación. (Cuadro 63).

### Cuadro 62. Número de partícipes de los fondos de pensiones a 31 de diciembre. 2002 y 2003

	2002	2003	Porcentaje de variación
<b>Total</b>	<b>6.533.066</b>	<b>7.361.972</b>	<b>12,69</b>
Individual	5.829.358	6.577.056	12,83
Empleo	614.996	696.723	13,29
Asociado	88.712	88.193	-0,59

Fuente: INVERCO (Asociación de Instituciones de Inversión Colectiva y Fondos de Pensiones)

### Cuadro 63. Rentabilidades medias anuales ponderadas de los fondos de pensiones. 2003

Porcentaje

	14 años	9 años	5 años	3 años	1 año
<b>Total planes</b>	<b>7,41</b>	<b>6,37</b>	<b>0,73</b>	<b>-0,28</b>	<b>5,42</b>
Sistema individual					
- Renta fija	7,43	5,91	2,41	2,99	1,95
- Renta fija mixta I	7,32	5,87	0,90	1,12	2,62
- Renta fija mixta II	7,46	5,82	-0,23	-1,21	3,92
- Renta variable mixta	6,89	5,49	-1,89	-5,46	8,70
- Renta variable	4,03	8,88	-5,12	-11,40	16,18
Sistema de empleo	9,42	7,32	2,35	1,00	6,73
Sistema asociado	8,22	6,39	-0,82	-1,71	5,61

Fuente: INVERCO (Asociación de Instituciones de Inversión Colectiva y Fondos de Pensiones)

