

13 de abril de 2016

Índice de Precios de Consumo (IPC). Base 2011 Marzo 2016

Índice general

	Variación mensual	Variación acumulada	Variación anual
Marzo	0,6	-1,6	-0,8

Principales resultados

- La tasa de **variación anual** del IPC en el mes de marzo es del **-0,8%**, la misma que la registrada el mes anterior.
- La tasa **anual** de la inflación **subyacente** aumenta una décima hasta el **1,1%**.
- La variación **mensual** del índice general es del **0,6%**.
- El **Índice de Precios de Consumo Armonizado (IPCA)** sitúa su **tasa anual** en el **-1,0%**, con lo que se mantiene respecto al mes de febrero.

Evolución anual de los precios de consumo

La tasa anual del Índice de Precios de Consumo (IPC) general en el mes de marzo es del **-0,8%**, la misma que la registrada el mes anterior.

El grupo con influencia negativa que más destaca en el mantenimiento de la tasa anual es:

- **Transporte**, que disminuye su tasa seis décimas hasta el **-5,3%** debido, en su mayoría, a que este mes los precios de los *carburantes y lubricantes* han subido menos que en marzo de 2015.

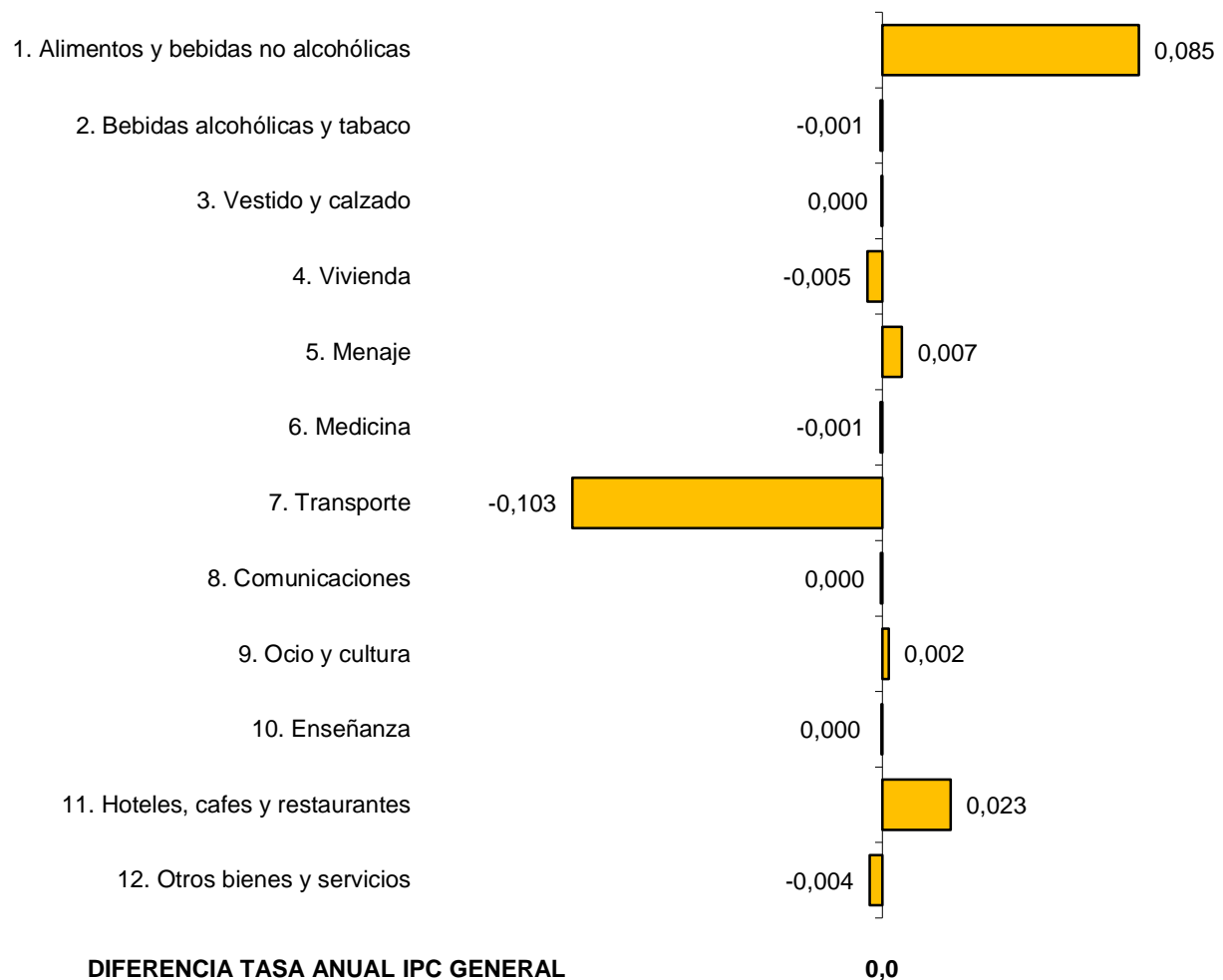
Por su parte, los grupos con mayor influencia positiva son:

- **Alimentos y bebidas no alcohólicas**, con una variación del **1,7%**, cuatro décimas más que el mes anterior, a consecuencia de la subida de los precios de las *legumbres y hortalizas frescas*, frente a la bajada del año pasado.

Es reseñable también, aunque en sentido contrario, la bajada de los precios del *pescado fresco*, mayor que la registrada en 2015.

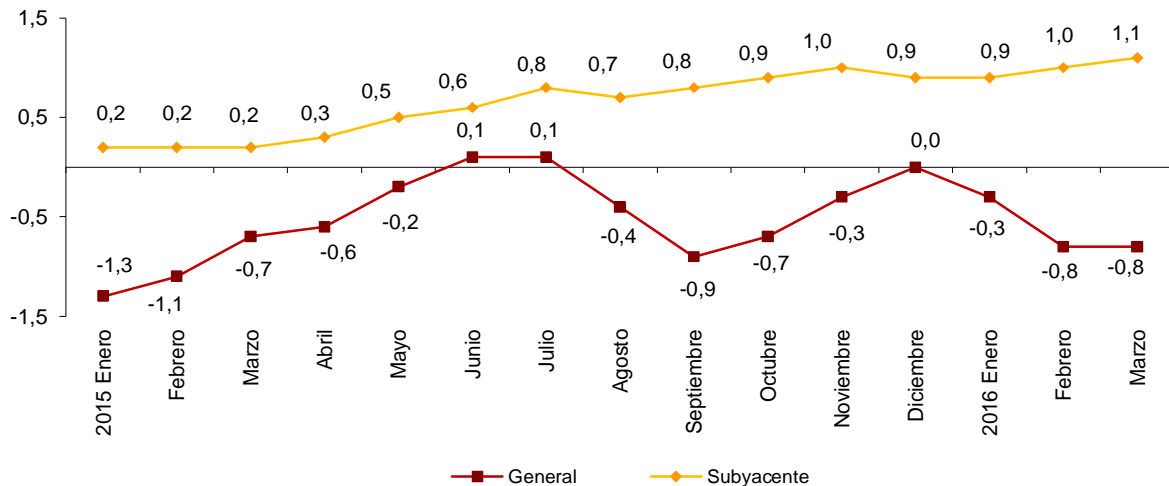
• **Hoteles, cafés y restaurantes**, cuya variación se sitúa en el **1,6%**, dos décimas por encima de la de febrero, a causa del aumento de los precios de los *hoteles y otros alojamientos*, mayor que el reflejado en marzo del pasado año.

Influencia de los grupos en la tasa anual del IPC



La tasa de variación anual de la **inflación subyacente** (índice general sin alimentos no elaborados ni productos energéticos) aumenta una décima hasta el **1,1%**, y se sitúa casi dos puntos por encima de la del IPC general. Es la mayor diferencia desde julio de 2009.

Evolución anual del IPC Índice general y subyacente



Evolución mensual de los precios de consumo

En marzo la tasa de variación mensual del IPC general es del **0,6%**.

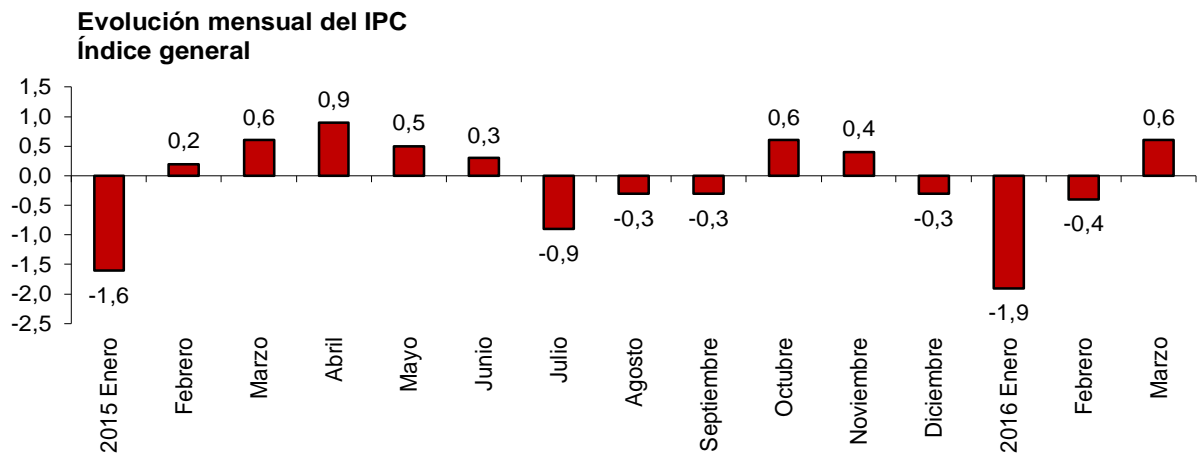
Los grupos con mayor repercusión positiva en el índice general son:

- **Vestido y calzado**, con una tasa del **4,3%**, que recoge el comportamiento de los precios al comienzo de la temporada de primavera-verano. Su repercusión en el IPC es de **0,276**.
- **Transporte**, que registra una variación del **1,5%** y una repercusión de **0,236**, a causa de la subida de los precios de los *carburantes y lubricantes*.
- **Hoteles, cafés y restaurantes**, que presenta una variación del **0,5%**, consecuencia de la subida de los precios de los *hoteles y otros alojamientos*. La repercusión de este grupo en el IPC general es de **0,062**.
- **Ocio y cultura**, cuya tasa del **0,8%** repercute **0,060** debido, principalmente, al incremento de los precios del *viaje organizado*.

Por su parte, los grupos con repercusión negativa en el índice general son:

- **Vivienda**, con una tasa del **-0,1%** y una repercusión de **-0,009** debidas, en su mayoría, a las bajadas de los precios del *gas* y la *electricidad*, compensadas en parte por la subida de los precios del *gasóleo para calefacción*.
- **Alimentos y bebidas no alcohólicas**, que presenta una variación del **0,0%** y repercute **-0,008** en el índice general. Destaca en esta evolución la disminución de los precios del *pescado fresco* y las *frutas frescas*.

Cabe reseñar, también, aunque en sentido contrario, la subida de los precios de las *legumbres y hortalizas frescas*.



En un análisis más detallado, se pueden observar las parcelas que más han afectado a la tasa mensual del IPC en el mes de marzo.

Parcelas con mayor repercusión positiva en la tasa mensual del IPC

	Tasa mensual (%)	Repercusión
Alimentación		
Legumbres y hortalizas frescas	5,3	0,053
Otras parcelas		
Prendas de vestir	4,4	0,209
Carburantes y lubricantes	3,4	0,207
Viaje organizado	5,6	0,078
Calzado	3,8	0,057
Hoteles y otros alojamientos	6,4	0,052
Transporte aéreo	5,0	0,018
Otros combustibles	4,3	0,017
Restaurantes, bares y cafeterías	0,1	0,010
Complementos de prendas de vestir	8,6	0,010

Parcelas con mayor repercusión negativa en la tasa mensual del IPC

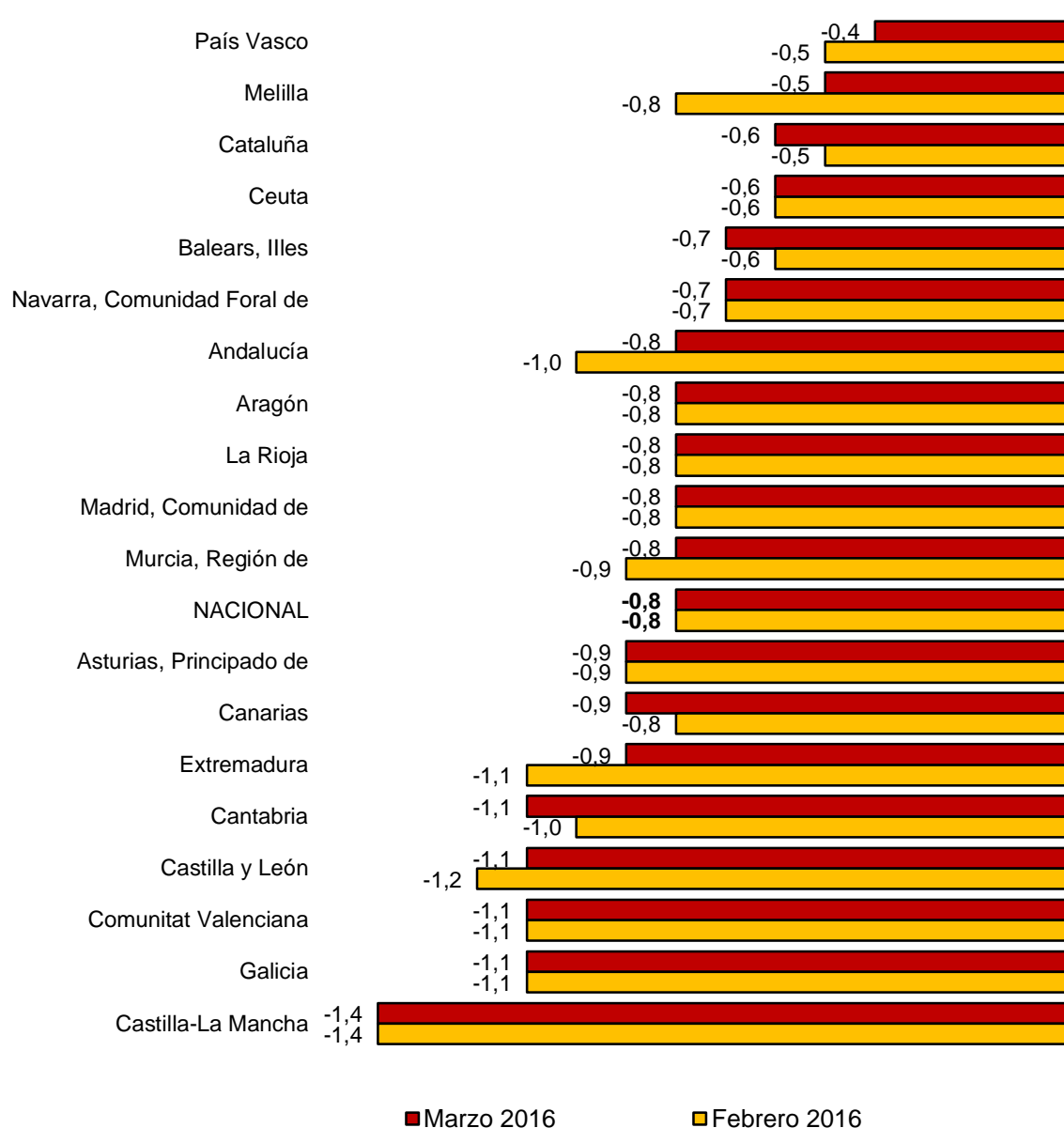
	Tasa mensual (%)	Repercusión
Alimentación		
Pescado fresco	-4,6	-0,046
Frutas frescas	-1,4	-0,019
Otras parcelas		
Servicios recreativos y deportivos	-2,2	-0,016
Gas	-1,0	-0,014
Electricidad	-0,4	-0,013

Resultados por comunidades autónomas. Tasas de variación anual

La tasa anual del IPC se mantiene en valores negativos en todas las comunidades. Los mayores descensos se registran en Illes Balears (-0,7%), Canarias (-0,9%), Cantabria (-1,1%) y Cataluña (-0,6%), con bajadas de una décima en todas ellas.

Por su parte, Andalucía (-0,8%) y Extremadura (-0,9%) incrementan sus tasas dos décimas, respecto a las registradas en febrero.

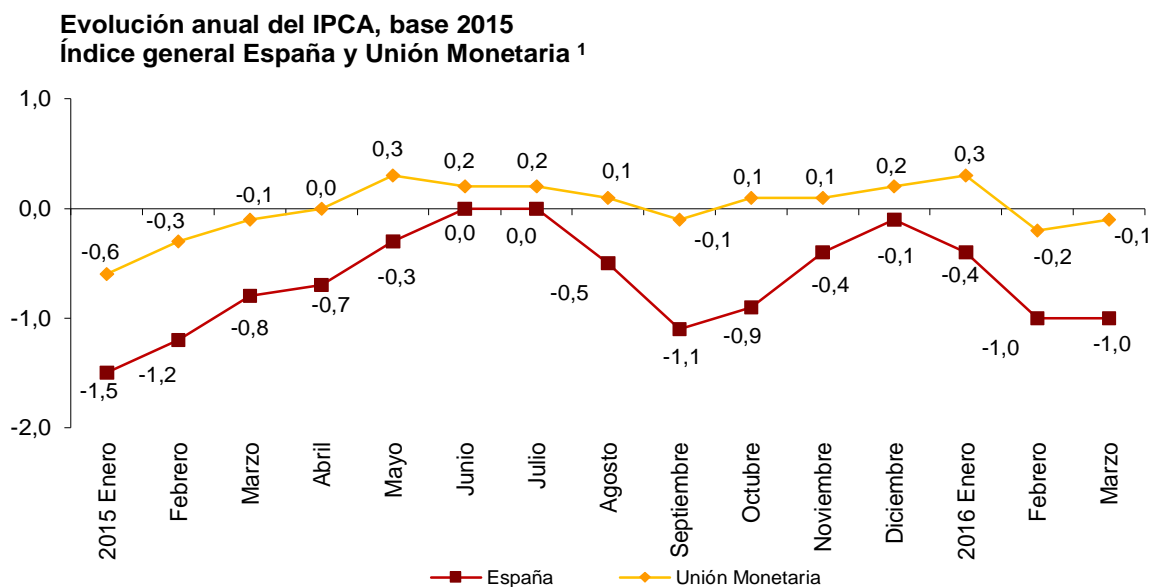
Tasas anuales del IPC Comunidades y ciudades autónomas



Índice de Precios de Consumo Armonizado (IPCA)

En el mes de marzo la tasa de variación anual del IPCA se sitúa en el **-1,0%**, la misma que la registrada el mes anterior.

La variación mensual del IPCA es del **2,0%**.



¹ El último dato de la Unión Monetaria se refiere al indicador adelantado

Índices de Precios de Consumo a Impuestos Constantes

En el mes de marzo la tasa de variación anual del IPC a Impuestos Constantes (IPC-IC) se sitúa en el **-0,8%**, igual que la registrada por el IPC general.

La tasa de variación mensual del IPC-IC es del **0,6%**.

Por su parte, el IPCA a Impuestos Constantes (IPCA-IC) presenta una tasa anual del **-1,0%**, la misma que la del IPCA.

La tasa de variación mensual del IPCA-IC es del **2,0%**.

13 April 2016

Consumer Price Index. Base 2011

March 2016

1. National indices: overall and groups

Group	Index	% change			Contribution	
		Over previous month	Over last December	Over one year	Over previous month	Over last December
OVERALL INDEX	101.8	0.6	-1.6	-0.8		
1. Food and non-alcoholic beverages	106.9	0.0	0.0	1.7	-0.008	-0.008
2. Alcoholic beverages and tobacco	116.0	0.1	0.4	0.4	0.002	0.010
3. Clothing and footwear	95.6	4.3	-13.2	0.4	0.276	-0.999
4. Housing	98.9	-0.1	-5.1	-6.3	-0.009	-0.636
5. Furniture and household equipment	101.1	0.3	-0.4	0.3	0.017	-0.026
6. Health	110.4	0.1	-0.7	-0.5	0.003	-0.022
7. Transport	95.4	1.5	-1.0	-5.3	0.236	-0.156
8. Communications	86.8	0.0	1.7	2.7	0.000	0.060
9. Recreation and culture	99.3	0.8	-0.6	0.0	0.060	-0.040
10. Education	116.9	0.0	0.0	0.5	0.000	0.000
11. Restaurants, cafes and hotels	103.5	0.5	0.9	1.6	0.062	0.100
12. Miscellaneous goods and services	108.5	0.0	0.9	1.5	0.003	0.090

2. National special aggregates indices

Special aggregates	Index	% change		
		Over previous month	Over last December	Over one year
Processed food including beverages and tobacco	108.6	0.1	0.3	1.3
Unprocessed food	106.9	-0.2	-0.6	2.2
Food, beverages and tobacco	108.1	0.0	0.0	1.5
Unprocessed food and energy	93.1	1.1	-4.9	-9.0
Industrial goods	95.5	1.3	-5.0	-4.5
Durable industrial goods	97.4	0.2	-0.4	1.0
Energy	85.8	1.8	-7.3	-14.8
Fuels and gas	83.2	2.7	-3.4	-15.2
Industrial goods excluding electricity	95.7	1.5	-3.9	-3.6
Industrial goods excluding energy	100.0	1.1	-4.0	0.5
Services	104.6	0.4	0.7	1.4
Services excluding rentals for housing	105.0	0.4	0.7	1.5
Overall index excluding food, beverages and tobacco	100.1	0.8	-2.1	-1.5
Overall index excluding rentals for housing	101.9	0.7	-1.7	-0.9
Overall index excluding energy	104.1	0.5	-0.9	1.1
CORE INFLATION (Overall index excluding unprocessed food and energy)	103.9	0.6	-0.9	1.1
Overall index excluding tobacco	101.4	0.7	-1.7	-0.9
Overall index excluding tobacco	99.9	0.8	-3.2	-2.3
Overall index excluding fuels	103.6	0.4	-1.5	0.4

3. National headings indices

	Index	Over previous month		Over last December		Over one year
		% change	Contribution	% change	Contribution	% change
01. Cereals and by-products	105.1	0.1	0.002	0.6	0.008	0.6
02. Bread	101.4	0.0	0.000	0.1	0.001	-0.1
03. Bovine meat	104.2	0.1	0.000	0.4	0.003	0.4
04. Sheep meat	98.6	-1.0	-0.002	-4.9	-0.011	-1.3
05. Swine meat	98.2	-0.5	-0.003	-0.9	-0.005	-2.6
06. Poultry meat	98.3	-0.4	-0.003	-0.2	-0.002	-2.3
07. Other meats	106.4	0.1	0.001	-0.1	-0.003	0.4
08. Fresh and frozen fish	108.9	-3.7	-0.045	-2.8	-0.033	3.6
09. Seafood and processed fish	111.9	0.0	0.000	0.4	0.005	2.2
10. Eggs	110.9	-0.1	0.000	-0.8	-0.002	-0.9
11. Milk	102.5	0.0	0.000	-0.2	-0.002	-3.5
12. Milk-based products	102.6	-0.1	-0.002	0.0	0.000	0.7
13. Oils and fats	141.9	-0.3	-0.002	-0.3	-0.002	18.5
14. Fresh fruit	109.9	-1.4	-0.019	-4.1	-0.055	4.9
15. Canned and dried fruit	120.6	0.1	0.000	1.3	0.004	5.2
16. Fresh vegetables	111.1	5.3	0.053	6.1	0.059	1.6
17. Processed vegetables	111.3	0.5	0.002	1.9	0.008	2.1
18. Fresh potatoes and potatoes preparations	111.5	1.1	0.003	2.4	0.007	14.5
19. Coffee, cocoa and infusions	104.7	0.0	0.000	0.1	0.000	1.1
20. Sugar	83.0	-0.1	0.000	-0.5	0.000	0.9
21. Other food products	104.7	0.1	0.001	0.2	0.002	1.2
22. Mineral waters, soft drinks and juices	106.8	0.4	0.003	1.2	0.010	1.8
23. Alcoholic beverages	105.5	0.2	0.001	0.6	0.005	0.7
24. Tobacco	120.2	0.1	0.001	0.2	0.005	0.3
25. Garments for men	96.6	4.8	0.081	-15.0	-0.306	0.6
26. Garments for women	92.6	3.5	0.081	-15.9	-0.440	0.4
27. Garments for children and babyclothes	93.9	5.9	0.047	-10.4	-0.096	-0.1
28. Clothing accessories and repair	100.8	5.9	0.010	-10.4	-0.020	0.7
29. Footwear for men	99.1	4.4	0.023	-7.4	-0.044	0.6
30. Footwear for women	99.3	2.0	0.014	-10.2	-0.081	0.9
31. Footwear for children and infants	99.2	7.4	0.020	-4.6	-0.014	0.3
32. Repair of footwear	108.7	-0.1	0.000	0.3	0.000	1.4
33. Rentals for housing	99.1	0.0	0.000	0.0	0.001	-0.2
34. Heating, electricity and water supply	95.2	-0.2	-0.010	-10.3	-0.648	-12.5
35. Maintenance and repair of the dwelling	105.2	0.0	0.001	0.3	0.011	0.6
36. Furniture and floor coverings	102.2	0.5	0.007	-0.6	-0.008	0.8
37. Household textiles and decorations	95.0	0.6	0.004	-3.5	-0.021	-0.7
38. Household appliances including repair	93.5	0.0	0.000	-0.2	-0.002	-0.7
39. Household utensils and tools	103.3	0.3	0.001	-0.2	-0.001	1.1
40. Non-durable household goods	103.3	0.2	0.004	0.1	0.002	0.3
41. Household services	108.9	0.1	0.002	1.4	0.029	1.6
42. Medical, dental and paramedical services	110.3	0.1	0.002	1.9	0.055	2.1
43. Medical products, appliances and equipment	118.4	0.1	0.002	-1.6	-0.027	-1.7
44. Personal transport	94.7	1.4	0.218	-1.0	-0.166	-4.9
45. Local transport	115.4	0.0	0.000	0.1	0.001	-0.6
46. Long-distance transport	111.9	2.2	0.018	1.2	0.009	0.4
47. Communications	86.8	0.0	0.000	1.7	0.060	2.7
48. Recreational items	82.5	-0.4	-0.009	-0.8	-0.019	-2.8
49. Printed matter	105.4	0.7	0.007	0.9	0.008	1.3
50. Recreational services	106.4	-0.9	-0.016	-0.3	-0.005	0.9
51. Pre-primary and primary education	108.5	0.0	0.000	0.0	0.000	1.2
52. Secondary education	109.0	0.0	0.000	0.0	0.000	1.4
53. Tertiary education	132.2	0.0	0.000	0.1	0.000	0.0
54. Other educational goods and services	105.0	0.0	0.000	0.3	0.002	0.7
55. Personal effects	102.2	0.0	0.000	0.0	0.001	-0.1
56. Tourism, catering and accommodation services	104.8	1.1	0.140	0.6	0.074	1.6
57. Other goods and services	112.6	0.1	0.003	0.5	0.012	1.2

(Continues)

4. Indices of Autonomous City and Community: overall and groups

Grupos	Index	% change			Index	% change			Index	% change		
		Over previous month	Over last December	Over one year		Over previous month	Over last December	Over one year		Over previous month	Over last December	Over one year
	Andalucía				Aragón				Asturias, Principado de			
OVERALL INDEX	101.2	0.8	-1.6	-0.8	101.3	0.6	-1.6	-0.8	101.1	0.6	-1.9	-0.9
1. Food and non-alcoholic beverages	106.2	0.1	0.0	1.8	107.5	0.0	0.1	2.0	105.9	-0.4	-0.4	1.7
2. Alcoholic beverages and tobacco	115.6	0.0	0.2	0.1	115.7	0.2	0.5	0.4	114.5	-0.1	-0.1	-0.5
3. Clothing and footwear	95.7	5.2	-12.8	0.3	95.7	4.0	-12.2	0.4	93.9	2.6	-15.6	0.3
4. Housing	99.5	-0.3	-5.4	-6.7	95.4	-0.1	-5.9	-8.1	98.4	0.1	-5.5	-7.2
5. Furniture and household equipment	100.1	0.4	-0.4	0.3	101.8	0.4	-0.4	0.5	100.4	0.5	0.1	0.4
6. Health	112.9	0.3	0.3	0.2	109.4	0.5	0.5	0.8	108.8	0.3	0.7	0.9
7. Transport	94.8	1.5	-1.0	-5.2	96.0	1.5	0.0	-4.2	96.2	1.4	-1.1	-5.2
8. Communications	86.8	0.0	1.7	2.7	86.8	0.0	1.7	2.7	86.8	0.0	1.7	2.6
9. Recreation and culture	95.8	1.0	-0.5	-0.4	96.7	0.8	-1.2	-0.6	99.0	1.4	0.6	-0.1
10. Education	115.8	0.0	0.0	0.7	111.3	0.0	0.1	1.0	110.9	0.0	0.0	1.9
11. Restaurants, cafes and hotels	102.1	0.6	0.9	1.5	103.8	0.1	0.8	1.8	103.1	0.4	0.3	2.0
12. Miscellaneous goods and services	108.0	0.1	0.8	1.3	109.1	-0.2	0.6	1.6	107.4	0.3	0.7	1.2
	Balears, Illes				Canarias				Cantabria			
OVERALL INDEX	102.7	0.5	-1.5	-0.7	100.3	0.6	-1.3	-0.9	101.9	0.5	-2.1	-1.1
1. Food and non-alcoholic beverages	108.1	0.2	0.1	1.8	100.7	0.2	-0.4	1.0	107.2	-0.3	-0.5	1.9
2. Alcoholic beverages and tobacco	115.9	0.1	0.4	0.6	127.3	1.0	4.3	5.5	115.8	0.0	0.2	0.2
3. Clothing and footwear	95.6	3.0	-13.1	0.7	93.6	6.7	-11.0	-0.6	95.3	2.7	-14.1	0.3
4. Housing	99.6	-0.2	-4.7	-5.2	97.9	-0.2	-4.2	-4.7	102.0	-0.1	-5.2	-6.3
5. Furniture and household equipment	100.1	0.3	-1.0	0.1	94.8	0.0	-1.2	-2.1	100.7	0.7	0.0	0.6
6. Health	107.5	0.1	0.4	-0.3	112.0	0.1	0.4	0.1	114.2	0.1	0.3	0.7
7. Transport	98.7	1.6	-0.8	-5.3	98.1	0.9	-2.3	-5.0	93.7	1.6	-1.3	-6.5
8. Communications	86.8	0.0	1.8	2.8	88.8	0.0	1.7	2.7	87.0	0.0	1.8	2.8
9. Recreation and culture	101.6	-0.2	-1.3	-0.5	97.2	0.2	0.2	-0.4	99.6	1.0	-0.6	-0.6
10. Education	113.0	0.0	0.0	1.2	116.6	0.0	0.0	1.1	112.8	0.0	0.1	1.2
11. Restaurants, cafes and hotels	104.3	0.3	0.6	2.4	104.3	0.4	1.5	1.9	102.1	0.3	0.5	1.1
12. Miscellaneous goods and services	109.8	0.1	1.0	2.0	103.5	0.1	0.8	0.5	108.9	0.0	0.8	1.0

(Continuation)

4. Indices of Autonomous City and Community: overall and groups

Grupos	Index	% change			Index	% change			Index	% change		
		Over previous month	Over last December	Over one year		Over previous month	Over last December	Over one year		Over previous month	Over last December	Over one year
		Castilla y León			Castilla-La Mancha			Cataluña				
OVERALL INDEX	101.5	0.7	-2.0	-1.1	100.4	0.7	-2.1	-1.4	103.4	0.6	-1.4	-0.6
1. Food and non-alcoholic beverages	107.2	-0.3	-0.4	1.7	105.7	-0.2	-0.3	1.7	108.6	0.0	0.5	1.7
2. Alcoholic beverages and tobacco	115.8	0.1	0.1	0.2	116.0	0.0	0.3	0.4	115.4	0.1	0.3	0.2
3. Clothing and footwear	95.6	4.4	-13.4	0.4	95.5	5.2	-13.4	0.6	95.5	3.7	-14.4	0.5
4. Housing	96.5	0.2	-6.4	-8.4	94.7	0.3	-6.9	####	101.4	0.0	-4.4	-5.2
5. Furniture and household equipment	102.2	0.1	-0.4	0.7	100.1	0.1	-0.1	0.0	104.0	0.5	-0.2	1.0
6. Health	109.7	0.1	0.1	0.0	113.2	0.1	0.1	1.0	113.7	0.0	0.1	-0.1
7. Transport	94.5	1.6	-1.6	-5.6	94.2	1.5	-1.0	-5.4	95.0	1.5	-0.9	-5.4
8. Communications	86.9	0.0	1.7	2.7	86.8	0.0	1.7	2.7	86.7	0.0	1.7	2.7
9. Recreation and culture	99.1	1.1	-0.7	-0.4	97.5	1.1	-0.3	0.0	101.3	0.7	-0.8	0.4
10. Education	119.3	0.0	0.0	0.9	118.5	0.0	0.0	0.7	121.4	0.0	0.0	1.1
11. Restaurants, cafes and hotels	104.9	1.4	1.3	2.7	102.2	0.3	0.3	1.3	104.6	0.3	1.1	1.6
12. Miscellaneous goods and services	107.6	0.0	0.5	1.1	106.7	0.0	1.0	1.4	111.1	0.0	1.4	1.9
		Comunitat Valenciana			Extremadura			Galicia				
OVERALL INDEX	101.4	0.6	-1.9	-1.1	100.9	0.7	-1.7	-0.9	101.4	0.7	-2.1	-1.1
1. Food and non-alcoholic beverages	107.1	0.2	-0.1	1.3	105.7	0.0	0.3	1.8	106.8	-0.1	-0.1	1.8
2. Alcoholic beverages and tobacco	116.3	0.0	0.2	0.3	115.6	0.1	0.1	0.1	114.3	0.1	0.2	0.5
3. Clothing and footwear	94.6	3.4	-13.2	0.5	94.6	4.5	-13.2	0.2	95.4	4.2	-14.3	0.5
4. Housing	99.5	-0.2	-5.9	-6.7	99.9	-0.3	-6.0	-7.8	97.6	0.0	-6.2	-8.3
5. Furniture and household equipment	100.2	0.3	-0.5	0.0	99.8	0.0	-0.5	0.3	101.5	0.2	-0.9	-0.2
6. Health	104.7	-0.3	-5.8	-5.3	109.0	0.2	-0.2	-0.1	110.9	0.0	0.1	-0.4
7. Transport	95.2	1.6	-0.9	-5.0	94.3	1.5	-1.0	-5.5	95.9	1.5	-0.9	-5.1
8. Communications	86.6	0.0	1.7	2.6	86.7	0.0	1.7	2.6	86.7	0.0	1.7	2.7
9. Recreation and culture	100.1	0.5	-0.9	0.0	94.0	1.5	0.2	-0.1	98.6	0.8	-0.6	-0.8
10. Education	114.0	0.0	0.0	0.4	114.2	0.0	1.1	1.9	109.8	0.0	0.0	0.7
11. Restaurants, cafes and hotels	103.2	0.6	0.9	1.5	102.3	0.8	0.5	1.5	104.1	0.6	0.8	1.7
12. Miscellaneous goods and services	106.7	0.0	0.7	1.3	107.5	0.1	1.0	1.1	106.6	-0.1	0.3	1.1

Consumer Price Index at Constant Taxes

Base 2011

March 2015

1. National indices at Constant Taxes: overall and groups

Group	Index	% change	
		Over previous month	Over one year
OVERALL INDEX AT CONSTANT TAXES	99.2	-0.4	-0.8
1. Food and non-alcoholic beverages	105.7	-0.5	1.3
2. Alcoholic beverages and tobacco	112.4	0.2	0.4
3. Clothing and footwear	89.5	-1.6	0.4
4. Housing	97.2	-1.6	-6.3
5. Furniture and household equipment	98.9	0.0	0.2
6. Health	109.5	0.0	-0.5
7. Transport	91.8	-0.7	-4.7
8. Communications	84.8	1.5	2.7
9. Recreation and culture	95.1	0.5	-0.1
10. Education	116.9	0.0	0.5
11. Restaurants, cafes and hotels	101.1	0.4	1.4
12. Miscellaneous goods and services	105.8	0.3	1.5

2. National indices at Constant Taxes: overall and special aggregates

Special aggregates	Index	% change	
		Over previous month	Over one year
OVERALL INDEX AT CONSTANT TAXES	99.2	-0.4	-0.8
Processed food including beverages and tobacco	106.8	0.1	1.3
Unprocessed food	106.1	-1.6	0.8
Food, beverages and tobacco	106.6	-0.4	1.2
Unprocessed food and energy	90.2	-2.4	-8.9
Industrial goods	92.1	-1.1	-4.2
Durable industrial goods	95.2	0.0	0.9
Energy	82.0	-2.9	-14.1
Fuels and gas	78.8	-1.5	-14.2
Industrial goods excluding electricity	92.2	-0.6	-3.3
Industrial goods excluding energy	96.8	-0.3	0.5
Services	102.2	0.4	1.3
Services excluding rentals for housing	102.4	0.4	1.3
Overall index excluding food, beverages and tobacco	97.2	-0.3	-1.4
Overall index excluding rentals for housing	99.1	-0.4	-0.9
Overall index excluding energy	101.6	0.0	1.0
CORE INFLATION (Overall index excluding unprocessed food and energy)	101.3	0.1	1.0
Overall index excluding tobacco	98.8	-0.4	-0.9
Overall index excluding services	97.1	-0.8	-2.3
Overall index excluding fuels	101.1	-0.2	0.2
OVERALL INDEX AT CONSTANT TAXES AND SUBSIDIES	98.8	-0.4	-0.8

Índice de Precios de Consumo Armonizado, 2015=100 Marzo 2016

1. Índices nacionales: general y de grupos

Grupo	Índice	% Variación	
		Mensual	Anual
ÍNDICE GENERAL	99,16	2,0	-1,0
1. Alimentos y bebidas no alcohólicas	100,83	0,0	1,7
2. Bebidas alcohólicas y tabaco	100,43	0,1	0,4
3. Vestido y calzado	103,71	26,8	0,3
4. Vivienda	94,03	-0,1	-6,3
5. Menaje	100,06	0,3	0,3
6. Medicina	100,15	0,1	0,1
7. Transporte	95,21	1,6	-6,2
8. Comunicaciones	101,82	0,0	2,7
9. Ocio y cultura	99,66	0,8	0,0
10. Enseñanza	100,35	0,0	0,5
11. Hoteles, cafés y restaurantes	100,74	0,5	1,6
12. Otros	100,62	0,0	0,8

2. Índice nacional y a impuestos constantes

General	Índice	% Variación	
		Mensual	Anual
IPCA a Impuestos Constantes	99,16	2,0	-1,0
IPCA	99,16	2,0	-1,0

Más información en **INEbase** – www.ine.es Todas las notas de prensa en: www.ine.es/prensa/prensa.htm

Gabinete de prensa: Teléfonos: 91 583 93 63 / 94 08 – Fax: 91 583 90 87 - gprensa@ine.es

Área de información: Teléfono: 91 583 91 00 – Fax: 91 583 91 58 – www.ine.es/infoine