

14 January 2011

**Consumer Price Index (CPI). Base 2006**  
December 2010

**Overall index**

	Monthly change	Change over last December	Annual change
December	0.6	3.0	3.0

**Main results**

- The **annual change** of the CPI for the month of December increases seven tenths and stands at **3.0%**.
- The **annual** change of **core** inflation is **1.5%**, three tenths above that recorded in November.
- The **monthly change** of the overall index is **0.6%**.
- The **Harmonised Index of Consumer Prices (HICP) annual change** stands at **2.9%**, seven tenths greater than the previous month.

**Annual evolution of consumer prices**

The annual change for the overall Consumer Price Index (CPI) in December was 3.0%, one tenth more than that registered in November. This change was the greatest since October 2008.

The groups which most contributed to this increase in the annual change were:

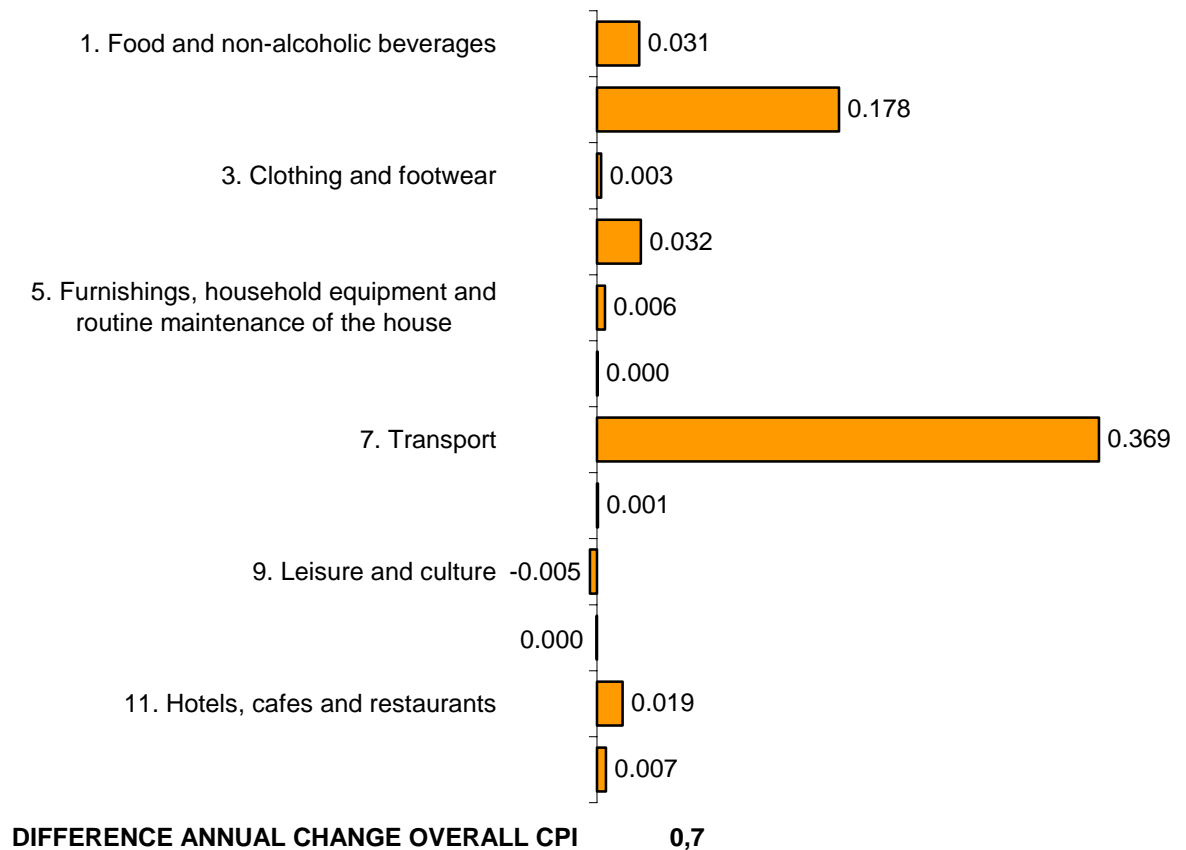
- **Transport**, with a change of **9.2%**, two-and-half-points higher than last month. This change was the highest registered by this group since July 2008, and was largely due to the rise in prices of *fuels and lubricants for personal transport equipment* as compared with the decrease experienced in December last year.
- **Alcoholic beverages and tobacco**, whose annual change increases almost seven points and stands at **15.2%**, the greatest change since January 1994. This increase was explained

by the rise in price of *tobacco* In December 2010, whose annual change stood at 20.8%, the greatest since November 1997.

- **Housing**, whose annual change rose three tenths, reaching **5.7%**, due to the fact that the rise in prices of *heating fuels* was greater than in December 2009.

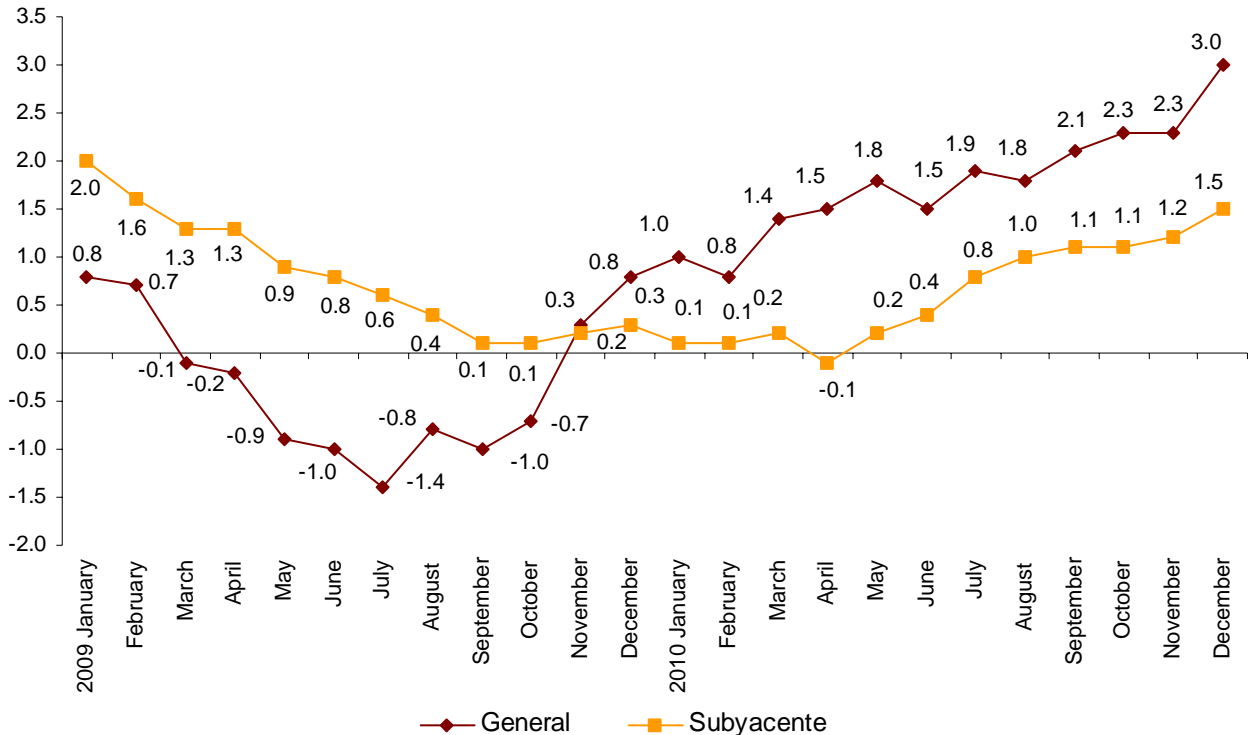
- **Food and non-alcoholic beverages**, with a change of **0.7%**, two tenths higher than the previous month. The divisions which stood out due to their influence on this change were *fresh vegetables* and *bakery and pastry cook products*.

**Contribution of groups to the annual rate of the CPI**



The annual change of **core inflation** (overall index without unprocessed food or energy products) increased three tenths to **1.5%**, and its difference from the overall index change stood at one-and-a-half points.

**Annual evolution of the CPI  
Overall and core index**



**Annual evolution of consumer prices**

In December, the monthly change of the overall CPI was **0.6%**.

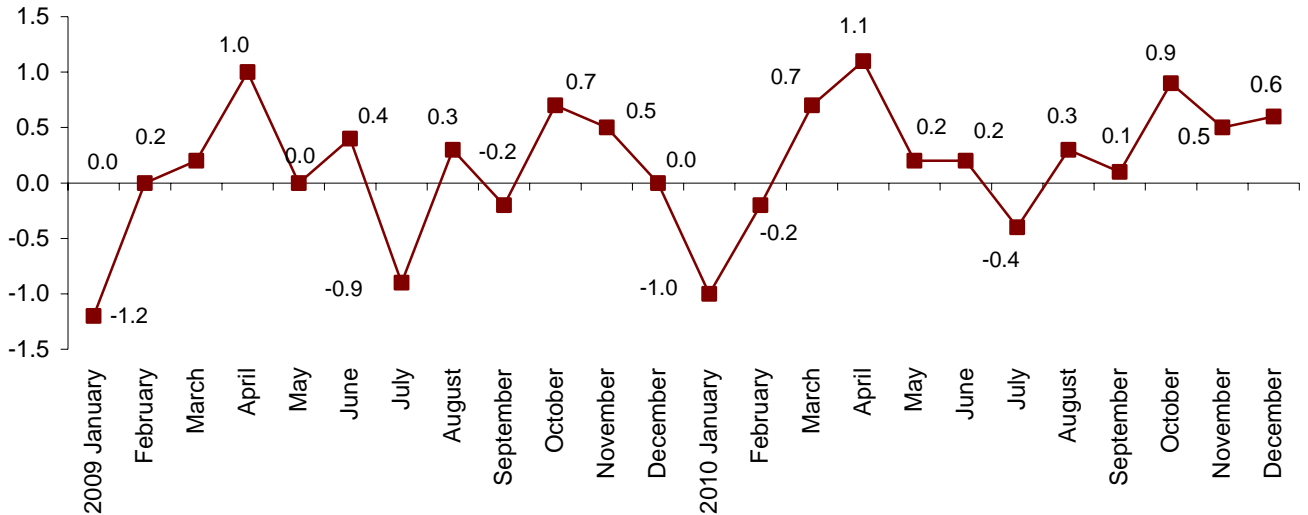
The groups with the greatest positive monthly contribution to the overall index were the following:

- **Transport**, whose change of **1.9%** contributed **0.290**. This change was largely explained by the rise in prices of *fuels and lubricants for personal transport equipment*.
- **Alcoholic beverages and tobacco**, with a monthly change of **6.1%** and a contribution of **0.175** in the overall index, mainly due to the change in prices of *tobacco*.
- **Leisure and culture**, whose monthly change of **1.3%** was largely due to the increase in prices of *package holidays*. Their contribution to the overall index was **0.098**.
- **Food and non-alcoholic beverages**, with a change of **0.4%**, which contributed **0.066**. Of note in this performance were the rises in prices of *fresh fish, other milk-based products and fresh vegetables*.

Likewise, the only sector with a negative monthly contribution to the overall index was:

- **Clothing and footwear**, whose annual change of **-1.2%** included the contributions of drops in prices prior to the start of the winter sales. Its contribution to the overall CPI was **0.105**.

**Monthly evolution of the CPI  
Overall index**



A more detailed analysis showed the divisions that had the greatest contribution to the monthly CPI change during the month of December.

**Activities with the greatest positive contribution to the monthly change of the CPI**

	Monthly change (%)	Contribution
<b>Food products</b>		
Fresh Fish	2.6	0.025
Other milk-based products	1.7	0.012
Fresh vegetables	1.1	0.010
<b>Other divisions</b>		
Fuels and lubricants for personal transport equipment	4.3	0.278
Tobacco	8.3	0.179
Package holidays	9.3	0.118
Other fuels	6.6	0.034
Accommodation services	1.7	0.013
Restaurants, cafés and the like	0.1	0.011

**Activities with the greatest negative contribution to the monthly change of the CPI.**

	Monthly change (%)	Contribution
<b>Food products</b>		
Poultry meat	-1.0	-0.008
Fresh fruit	-0.3	-0.004
<b>Other divisions</b>		

Clothing	-1.4	-0.092
Footwear	-0.6	-0.010

---

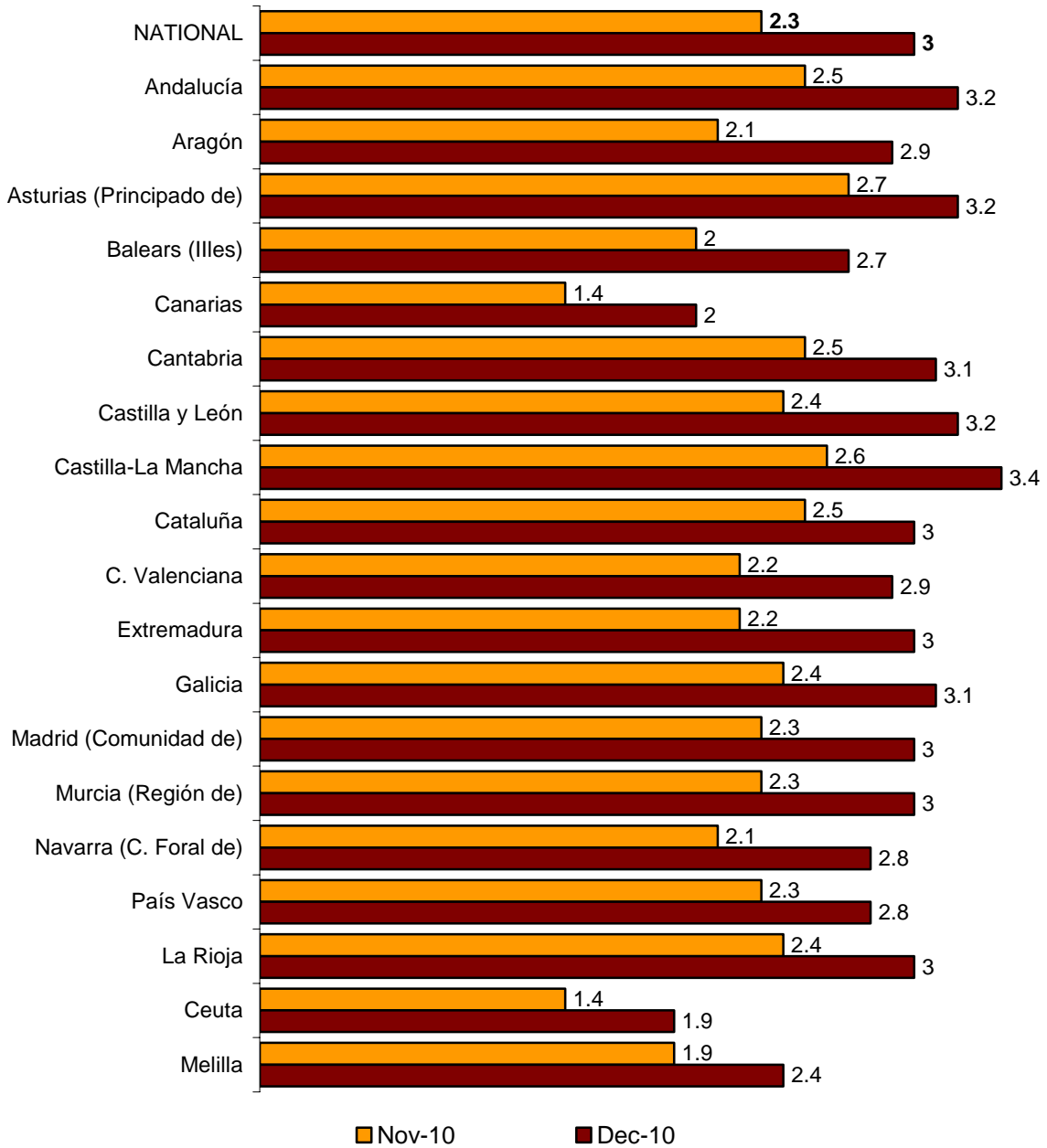
### **Results by Autonomous Community. Annual changes**

The greatest increase in the annual change corresponds to the Autonomous Communities of Aragón (2.9%), Castilla y León (3.2%), Castilla-La Mancha (3.4%) and Extremadura (3.0%), which increased their change eight tenths.

In turn, the annual changes of the Principado de Asturias (3.2%), Cataluña (3.0%) and País Vasco (2.8%) only increased five tenths.

**Annual changes of the CPI**

**Index by Autonomous Community and autonomous city**

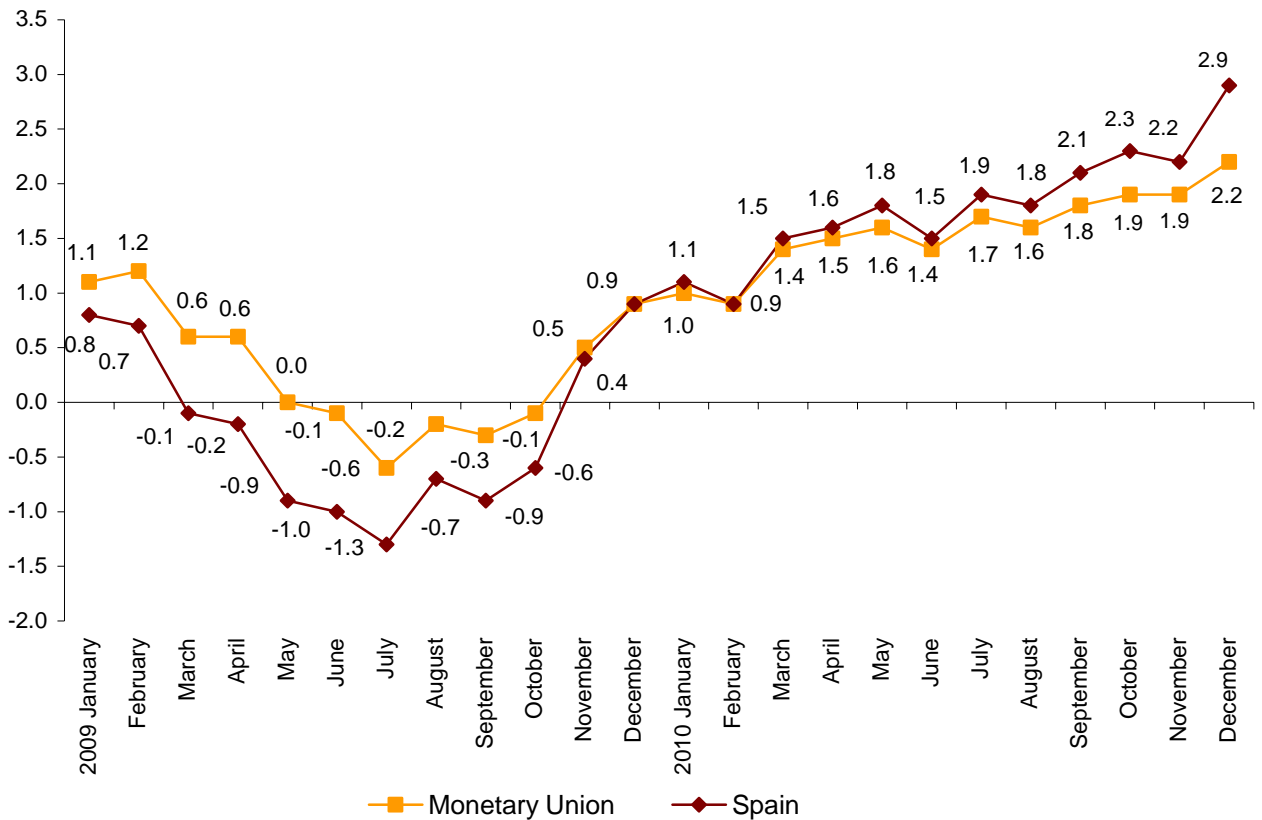


**Harmonised Index of Consumer Prices (HICP)**

In December, the annual change of the HICP increased seven tenths, standing at **2.9%**. This change coincided with the HICP flash estimate, published on 3 January.

The monthly change of the HICP was **0.6%**.

**Annual evolution of the HICP, base 2005**  
**Overall index for Spain and the Monetary Union <sup>1</sup>**



<sup>1</sup> The latest data from the Monetary Union refers to the flash estimate

In turn, the Harmonised Index of Consumer Prices at Constant Taxes (HICP-CT) registered in **November** 2010 an annual change of **1.1%**, more than one point below that recorded by the HICP in said month (**2.2%**).

The monthly change of the HICP-CT was **0.5%**.

14th January 2011

## Consumer Prices Indices Base 2006

### December 2010

#### 1. National indices: overall and groups

Group	Index	% change			Contribution	
		Over previous month	Over last December	Over one year	Over previous month	Over last December
<b>OVERALL INDEX</b>	111,0	0,6	3,0	3,0		
1. Food and non-alcoholic beverages	108,8	0,4	0,7	0,7	0,066	0,131
2. Alcoholic beverages and tobacco	145,1	6,1	15,2	15,2	0,175	0,415
3. Clothing and footwear	108,6	-1,2	0,6	0,6	-0,105	0,051
4. Housing	119,0	0,3	5,7	5,7	0,037	0,637
5. Furniture and household equipment	108,5	0,2	1,0	1,0	0,013	0,067
6. Health	96,3	0,0	-1,2	-1,2	0,001	-0,040
7. Transport	112,9	1,9	9,2	9,2	0,290	1,345
8. Communications	98,6	0,0	-0,7	-0,7	0,000	-0,028
9. Recreation and culture	97,5	1,3	-1,1	-1,1	0,098	-0,085
10. Education	117,1	0,0	2,3	2,3	0,000	0,031
11. Restaurants, cafes and hotels	113,7	0,2	1,7	1,7	0,024	0,204
12. Miscellaneous goods and services	112,9	0,2	2,8	2,8	0,016	0,260

#### 2. National special aggregates indices

Special aggregates	Index	% change		
		Over previous month	Over last December	Over one year
<b>Food</b>				
Processed, including beverages and tobacco	114,7	1,4	2,6	2,6
Unprocessed	109,5	0,6	2,6	2,6
With beverages and tobacco	113,1	1,2	2,6	2,6
Unprocessed and energy products	119,2	2,0	10,5	10,5
<b>Industrial goods</b>	108,0	0,6	4,7	4,7
Durable	97,3	0,1	1,3	1,3
Energy products	124,0	2,8	15,6	15,6
Liquid fuels and fuels and lubricants	121,1	3,8	18,4	18,4
Excluding electricity	106,6	0,6	4,4	4,4
Excluding energy	102,3	-0,3	0,9	0,9
<b>Services</b>	112,5	0,4	1,6	1,6
Excluding rentals for housing	112,4	0,4	1,6	1,6
<b>OVERALL INDEX</b>				
Excluding food, beverages and tobacco	110,2	0,5	3,1	3,1
Excluding rentals for housing	110,9	0,6	3,0	3,0
Excluding energy products	109,4	0,3	1,6	1,6
Excluding unprocessed food and energy products	109,3	0,3	1,5	1,5
Excluding tobacco	110,1	0,4	2,6	2,6



### 3. National headings indices

	Index	Over previous month		Over last December		Over one year
		% change	Contribution	% change	Contribution	% change
01. Cereals and by-products	113,7	0,4	0,006	0,3	0,004	0,3
02. Bread	117,6	0,2	0,003	-0,1	-0,002	-0,1
03. Bovine meat	114,1	0,6	0,006	1,0	0,009	1,0
04. Sheep meat	107,5	1,1	0,003	-5,7	-0,017	-5,7
05. Swine meat	98,6	0,0	0,000	0,2	0,001	0,2
06. Poultry meat	108,4	-1,0	-0,008	1,0	0,007	1,0
07. Other meats	107,8	0,0	-0,001	0,3	0,006	0,3
08. Fresh and frozen fish	102,7	2,2	0,026	1,4	0,017	1,4
09. Seafood and processed fish	108,5	0,6	0,008	4,9	0,057	4,9
10. Eggs	115,0	-0,1	0,000	-1,5	-0,003	-1,5
11. Milk	110,4	0,1	0,001	-2,6	-0,028	-2,6
12. Milk-based products	110,0	0,8	0,011	0,2	0,004	0,2
13. Oils and fats	72,9	0,0	0,000	-6,6	-0,038	-6,6
14. Fresh fruit	114,3	-0,3	-0,004	1,8	0,024	1,8
15. Canned and dried fruit	101,7	-0,1	0,000	-0,3	-0,001	-0,3
16. Fresh vegetables	116,2	1,1	0,010	7,0	0,060	7,0
17. Processed vegetables	114,4	0,3	0,001	0,1	0,000	0,1
18. Fresh potatoes and potatoes preparations	110,6	0,6	0,002	17,5	0,050	17,5
19. Coffee, cocoa and infusions	115,1	0,1	0,000	1,5	0,004	1,5
20. Sugar	84,1	1,0	0,001	-9,5	-0,010	-9,5
21. Other food products	111,9	-0,1	-0,001	0,1	0,001	0,1
22. Mineral waters, soft drinks and juices	108,0	0,1	0,001	-1,9	-0,015	-1,9
23. Alcoholic beverages	110,1	-0,5	-0,004	0,2	0,001	0,2
24. Tobacco	160,4	8,3	0,179	20,8	0,414	20,8
25. Garments for men	109,8	-1,4	-0,034	0,6	0,014	0,6
26. Garments for women	108,6	-1,5	-0,046	0,2	0,006	0,2
27. Garments for children and babyclothes	104,7	-1,1	-0,011	0,3	0,003	0,3
28. Clothing accessories and repair	110,3	-1,3	-0,003	1,7	0,004	1,7
29. Footwear for men	108,8	-0,3	-0,002	0,7	0,004	0,7
30. Footwear for women	110,0	-0,6	-0,006	1,9	0,017	1,9
31. Footwear for children and infants	105,7	-0,9	-0,003	0,6	0,002	0,6
32. Repair of footwear	123,6	0,1	0,000	3,9	0,001	3,9
33. Rentals for housing	113,9	0,1	0,001	1,1	0,029	1,1
34. Heating, electricity and water supply	123,1	0,6	0,034	9,8	0,519	9,8
35. Maintenance and repair of the dwelling	116,2	0,1	0,002	2,7	0,088	2,7
36. Furniture and floor coverings	111,9	0,2	0,004	1,7	0,031	1,7
37. Household textiles and decorations	109,2	0,5	0,003	0,7	0,005	0,7
38. Household appliances including repair	98,5	0,1	0,001	-0,4	-0,004	-0,4
39. Household utensils and tools	113,4	0,1	0,000	2,7	0,012	2,7
40. Non-durable household goods	105,1	0,2	0,003	0,1	0,001	0,1
41. Household services	115,8	0,1	0,001	2,4	0,046	2,4
42. Medical, dental and paramedical services	116,0	0,0	0,000	2,8	0,071	2,8
43. Medical products, appliances and equipment	84,2	0,1	0,001	-3,7	-0,058	-3,7
44. Personal transport	111,7	1,8	0,286	8,9	1,336	8,9
45. Local transport	120,6	0,1	0,001	3,6	0,025	3,6
46. Long-distance transport	120,7	0,4	0,003	3,0	0,022	3,0
47. Communications	98,6	0,0	0,000	-0,7	-0,028	-0,7
48. Recreational items	79,4	-0,7	-0,018	-3,1	-0,082	-3,1
49. Printed matter	109,6	0,3	0,004	2,9	0,035	2,9
50. Recreational services	110,7	-0,4	-0,007	1,2	0,022	1,2
51. Pre-primary and primary education	116,2	0,0	0,000	1,4	0,006	1,4
52. Secondary education	111,9	0,0	0,000	1,4	0,005	1,4
53. Tertiary education	122,7	0,0	0,000	2,9	0,015	2,9
54. Other educational goods and services	113,6	0,2	0,001	2,1	0,012	2,1
55. Personal effects	109,2	0,1	0,005	1,4	0,048	1,4
56. Tourism, catering and accommodation services	112,4	1,1	0,141	1,0	0,136	1,0
57. Other goods and services	119,2	0,5	0,011	4,4	0,099	4,4

## 4. Indices of Autonomous Communities: overall and groups

(Continues)

Groups	Index	% change			Index	% change			Index	% change		
		Over previous	Over last December	Over one		Over previous	Over last December	Over one		Over previous	Over last December	Over one
	<b>Andalucía</b>				<b>Aragón</b>				<b>Asturias (Principado de)</b>			
OVERALL INDEX	110,8	0,6	3,2	3,2	111,3	0,6	2,9	2,9	111,3	0,4	3,2	3,2
1. Food and non-alcoholic beverages	108,1	0,3	0,8	0,8	108,3	0,3	0,4	0,4	107,9	0,5	1,4	1,4
2. Alcoholic beverages and tobacco	148,5	6,4	16,3	16,3	146,7	6,1	16,2	16,2	145,9	6,2	15,6	15,6
3. Clothing and footwear	107,8	-1,3	0,5	0,5	108,0	-2,6	0,7	0,7	109,9	-2,8	0,6	0,6
4. Housing	119,5	0,1	5,9	5,9	121,5	0,6	6,4	6,4	122,1	0,5	6,9	6,9
5. Furniture and household equipment	109,1	0,1	1,1	1,1	108,9	0,3	0,5	0,5	108,7	0,2	1,3	1,3
6. Health	93,9	0,2	-2,0	-2,0	100,2	-0,3	-0,9	-0,9	98,6	0,0	-0,3	-0,3
7. Transport	113,2	1,9	10,1	10,1	112,1	1,9	8,8	8,8	111,8	1,8	8,6	8,6
8. Communications	98,7	0,0	-0,7	-0,7	99,1	0,0	-0,7	-0,7	98,3	0,0	-0,7	-0,7
9. Recreation and culture	95,4	0,8	-1,2	-1,2	98,8	2,9	0,0	0,0	97,1	-0,1	-1,2	-1,2
10. Education	117,1	0,0	2,7	2,7	118,9	0,1	2,8	2,8	118,1	0,1	2,2	2,2
11. Restaurants, cafes and hotels	113,0	0,2	1,4	1,4	113,3	0,2	1,2	1,2	116,3	0,3	2,5	2,5
12. Miscellaneous goods and services	112,1	0,2	2,6	2,6	113,4	0,1	2,8	2,8	113,1	0,3	2,6	2,6
	<b>Balears (Illes)</b>				<b>Canarias</b>				<b>Cantabria</b>			
OVERALL INDEX	110,0	0,5	2,7	2,7	108,4	0,5	2,0	2,0	111,5	0,6	3,1	3,1
1. Food and non-alcoholic beverages	107,2	0,2	0,2	0,2	111,2	0,2	0,2	0,2	107,7	0,3	0,1	0,1
2. Alcoholic beverages and tobacco	140,7	5,6	14,2	14,2	115,3	3,7	4,6	4,6	144,8	6,1	15,1	15,1
3. Clothing and footwear	107,9	-0,7	0,5	0,5	105,1	-0,5	0,4	0,4	108,6	-1,6	0,8	0,8
4. Housing	117,6	0,1	4,7	4,7	114,6	0,0	3,3	3,3	119,3	0,3	5,3	5,3
5. Furniture and household equipment	108,7	0,1	0,9	0,9	102,3	-0,3	-0,7	-0,7	110,1	0,3	1,2	1,2
6. Health	95,0	0,0	-1,9	-1,9	91,8	0,0	-2,1	-2,1	95,4	0,1	-1,4	-1,4
7. Transport	112,7	1,8	8,6	8,6	113,0	1,8	8,7	8,7	113,7	2,1	10,1	10,1
8. Communications	99,7	0,0	-0,7	-0,7	98,2	0,0	-0,8	-0,8	99,8	0,0	-0,6	-0,6
9. Recreation and culture	97,5	0,9	-0,4	-0,4	95,6	1,1	-1,7	-1,7	101,5	1,5	0,0	0,0
10. Education	111,5	0,0	2,1	2,1	117,7	0,1	2,5	2,5	113,5	0,0	2,0	2,0
11. Restaurants, cafes and hotels	110,5	0,0	0,0	0,0	110,0	0,3	1,2	1,2	115,6	0,3	2,1	2,1
12. Miscellaneous goods and services	112,1	0,2	2,9	2,9	108,4	0,1	1,8	1,8	112,2	-0,2	3,0	3,0

## 4. Indices of Autonomous Communities: overall and groups (Continuation)

Groups	Index	% change			Index	% change			Index	% change		
		Over previous	Over last December	Over one		Over previous	Over last December	Over one		Over previous	Over last December	Over one
	<b>Castilla y León</b>				<b>Castilla-La Mancha</b>				<b>Cataluña</b>			
OVERALL INDEX	111,0	0,6	3,2	3,2	110,7	0,7	3,4	3,4	111,9	0,7	3,0	3,0
1. Food and non-alcoholic beverages	109,2	0,3	0,8	0,8	107,4	0,3	0,7	0,7	110,1	0,4	0,9	0,9
2. Alcoholic beverages and tobacco	146,4	6,3	15,7	15,7	148,8	6,3	16,2	16,2	143,5	5,7	14,4	14,4
3. Clothing and footwear	109,2	-1,5	0,5	0,5	108,3	-1,0	0,4	0,4	110,5	-0,1	0,7	0,7
4. Housing	118,6	0,8	7,1	7,1	119,9	1,1	8,8	8,8	119,0	0,3	5,3	5,3
5. Furniture and household equipment	107,7	0,0	0,8	0,8	106,8	0,1	0,6	0,6	109,9	0,3	1,7	1,7
6. Health	99,5	0,1	-0,6	-0,6	95,0	0,0	-1,1	-1,1	97,5	-0,1	-1,4	-1,4
7. Transport	111,6	1,9	8,9	8,9	112,0	1,9	9,0	9,0	112,9	2,0	9,2	9,2
8. Communications	98,8	0,0	-0,7	-0,7	99,2	0,0	-0,7	-0,7	98,3	0,0	-0,7	-0,7
9. Recreation and culture	95,9	1,4	-1,0	-1,0	95,9	1,0	-0,7	-0,7	98,4	1,1	-1,3	-1,3
10. Education	118,1	0,0	2,9	2,9	118,8	0,0	2,6	2,6	122,1	0,0	2,6	2,6
11. Restaurants, cafes and hotels	114,1	0,4	2,4	2,4	114,4	0,3	1,4	1,4	115,1	0,1	2,1	2,1
12. Miscellaneous goods and services	111,9	0,2	2,5	2,5	110,9	0,2	2,8	2,8	115,4	0,1	3,4	3,4
	<b>Comunitat Valenciana</b>				<b>Extremadura</b>				<b>Galicia</b>			
OVERALL INDEX	110,7	0,6	2,9	2,9	110,6	0,6	3,0	3,0	110,9	0,6	3,1	3,1
1. Food and non-alcoholic beverages	108,6	0,4	0,8	0,8	109,5	0,4	0,8	0,8	108,0	0,3	0,5	0,5
2. Alcoholic beverages and tobacco	147,9	6,3	16,4	16,4	150,3	6,6	16,9	16,9	142,1	5,7	13,9	13,9
3. Clothing and footwear	107,9	-1,5	0,8	0,8	107,0	-1,2	0,4	0,4	109,4	-1,2	0,5	0,5
4. Housing	121,8	0,2	5,8	5,8	118,9	0,2	5,9	5,9	119,6	0,7	7,3	7,3
5. Furniture and household equipment	107,4	0,2	1,0	1,0	105,6	0,0	-0,3	-0,3	108,8	0,3	0,7	0,7
6. Health	95,8	0,2	-1,3	-1,3	94,5	0,0	-0,8	-0,8	98,0	0,1	-0,1	-0,1
7. Transport	112,3	1,9	9,1	9,1	112,0	1,9	9,2	9,2	113,0	2,0	9,1	9,1
8. Communications	97,6	0,0	-0,8	-0,8	98,0	0,0	-0,8	-0,8	98,4	0,0	-0,7	-0,7
9. Recreation and culture	96,9	1,2	-1,9	-1,9	95,1	1,0	-0,9	-0,9	97,4	1,1	-0,9	-0,9
10. Education	112,0	0,0	2,3	2,3	114,9	0,0	2,1	2,1	116,6	-0,1	2,1	2,1
11. Restaurants, cafes and hotels	114,9	0,0	1,6	1,6	113,5	0,2	2,0	2,0	116,1	0,2	2,1	2,1
12. Miscellaneous goods and services	111,6	0,2	2,3	2,3	110,8	0,0	2,4	2,4	111,3	0,4	2,5	2,5



## 5. Overall provincial indices

Provinces	Index	% change		
		Over previous month	Over last December	Over one year
<b>Andalucía</b>	<b>110,8</b>	<b>0,6</b>	<b>3,2</b>	<b>3,2</b>
Almería	110,5	0,5	3,1	3,1
Cádiz	110,1	0,4	2,9	2,9
Córdoba	111,1	0,6	3,5	3,5
Granada	110,9	0,7	3,3	3,3
Huelva	110,5	0,6	3,0	3,0
Jaén	111,0	0,6	3,3	3,3
Málaga	110,7	0,5	3,3	3,3
Sevilla	111,3	0,7	3,3	3,3
<b>Aragón</b>	<b>111,3</b>	<b>0,6</b>	<b>2,9</b>	<b>2,9</b>
Huesca	110,9	0,6	3,6	3,6
Teruel	112,1	0,6	2,8	2,8
Zaragoza	111,2	0,6	2,8	2,8
<b>Asturias (Principado de)</b>	<b>111,3</b>	<b>0,4</b>	<b>3,2</b>	<b>3,2</b>
<b>Balears (Illes)</b>	<b>110,0</b>	<b>0,5</b>	<b>2,7</b>	<b>2,7</b>
<b>Canarias</b>	<b>108,4</b>	<b>0,5</b>	<b>2,0</b>	<b>2,0</b>
Palmas (Las)	108,0	0,5	2,0	2,0
Santa Cruz de Tenerife	108,8	0,5	2,1	2,1
<b>Cantabria</b>	<b>111,5</b>	<b>0,6</b>	<b>3,1</b>	<b>3,1</b>
<b>Castilla y León</b>	<b>111,0</b>	<b>0,6</b>	<b>3,2</b>	<b>3,2</b>
Ávila	111,0	0,8	3,8	3,8
Burgos	111,3	0,5	2,8	2,8
León	111,9	0,7	3,7	3,7
Palencia	110,3	0,8	3,1	3,1
Salamanca	109,9	0,7	3,2	3,2
Segovia	111,5	0,6	3,0	3,0
Soria	111,5	0,8	2,9	2,9
Valladolid	110,8	0,5	3,0	3,0
Zamora	110,7	0,7	2,9	2,9
<b>Castilla-La Mancha</b>	<b>110,7</b>	<b>0,7</b>	<b>3,4</b>	<b>3,4</b>
Albacete	111,4	0,7	3,1	3,1
Ciudad Real	111,2	0,7	3,5	3,5
Cuenca	110,6	0,7	3,4	3,4
Guadalajara	109,5	0,6	3,0	3,0
Toledo	110,0	0,8	3,6	3,6
<b>Cataluña</b>	<b>111,9</b>	<b>0,7</b>	<b>3,0</b>	<b>3,0</b>
Barcelona	112,1	0,6	2,9	2,9
Girona	112,1	0,8	3,5	3,5
Lleida	111,3	0,7	3,3	3,3
Tarragona	110,2	0,7	3,0	3,0
<b>Comunitat Valenciana</b>	<b>110,7</b>	<b>0,6</b>	<b>2,9</b>	<b>2,9</b>
Alicante/Alacant	110,2	0,6	2,8	2,8
Castellón/Castelló	110,8	0,5	2,8	2,8
Valencia/València	111,0	0,6	3,0	3,0
<b>Extremadura</b>	<b>110,6</b>	<b>0,6</b>	<b>3,0</b>	<b>3,0</b>
Badajoz	110,7	0,6	3,1	3,1
Cáceres	110,3	0,5	2,8	2,8
<b>Galicia</b>	<b>110,9</b>	<b>0,6</b>	<b>3,1</b>	<b>3,1</b>
Coruña (A)	111,6	0,7	3,1	3,1
Lugo	110,6	0,7	3,0	3,0
Ourense	109,8	0,4	3,1	3,1
Pontevedra	110,5	0,6	3,1	3,1
<b>Madrid (Comunidad de)</b>	<b>110,9</b>	<b>0,7</b>	<b>3,0</b>	<b>3,0</b>
<b>Murcia (Región de)</b>	<b>110,9</b>	<b>0,6</b>	<b>3,0</b>	<b>3,0</b>
<b>Navarra (C. Foral de)</b>	<b>109,9</b>	<b>0,7</b>	<b>2,8</b>	<b>2,8</b>
<b>País Vasco</b>	<b>111,6</b>	<b>0,4</b>	<b>2,8</b>	<b>2,8</b>
Álava	111,8	0,3	2,8	2,8
Guipúzcoa	111,1	0,3	2,6	2,6
Vizcaya	111,8	0,5	2,9	2,9
<b>Rioja (La)</b>	<b>111,2</b>	<b>0,7</b>	<b>3,0</b>	<b>3,0</b>
<b>Ceuta</b>	<b>109,9</b>	<b>0,7</b>	<b>1,9</b>	<b>1,9</b>
<b>Melilla</b>	<b>111,4</b>	<b>0,6</b>	<b>2,4</b>	<b>2,4</b>