

25 April 2019

Economically Active Population Survey (EAPS) First Quarter 2019

Principales resultados

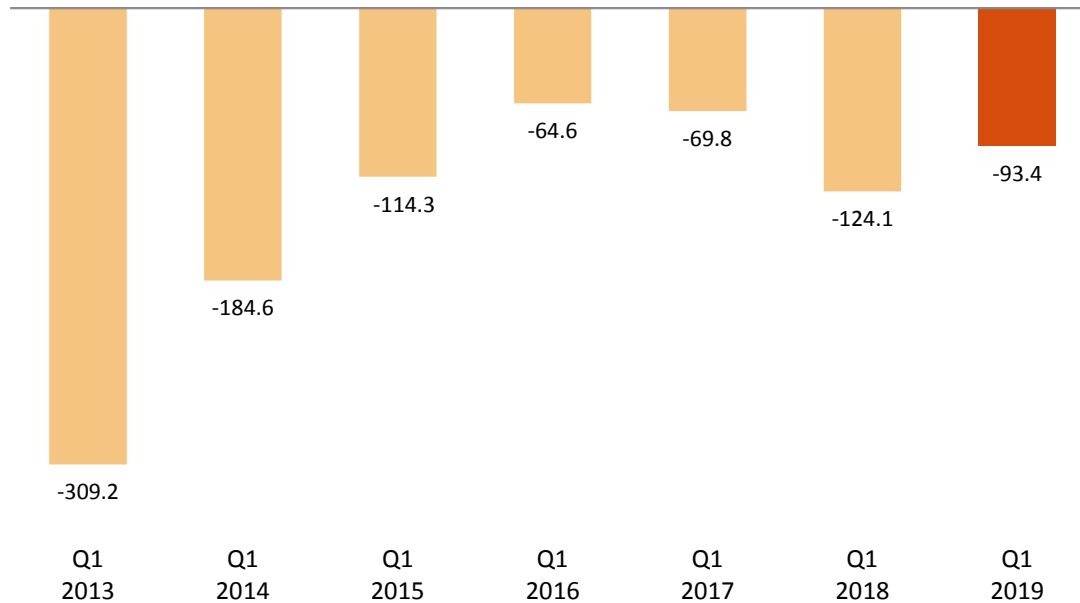
- El número de ocupados disminuye en 93.400 personas en el primer trimestre de 2019 respecto al trimestre anterior (un -0,48%) y se sitúa en 19.471.100. En términos desestacionalizados la variación trimestral es del 0,76%. El empleo ha crecido en 596.900 personas (un 3,16%) en los 12 últimos meses.
- La ocupación aumenta este trimestre en 2.600 personas en el sector público y desciende en 96.100 en el privado. En los 12 últimos meses el empleo se ha incrementado en 489.100 personas en el sector privado y en 107.900 en el público.
- Los asalariados disminuyen este trimestre en 95.800. Los que tienen contrato indefinido se incrementan en 89.900, mientras que los de contrato temporal se reducen en 185.800. En variación anual, el número de asalariados crece en 565.500 (el empleo indefinido aumenta en 455.100 personas y el temporal en 110.400). El número de trabajadores por cuenta propia sube en 1.600 este trimestre y en 30.400 en los 12 últimos meses.
- La ocupación aumenta este trimestre en la *Agricultura* en 14.100 personas y baja en los *Servicios* en 109.200. En la *Industria* y en la *Construcción* apenas varía. En el último año el empleo sube en los cuatro sectores. En los *Servicios* hay 429.400 ocupados más, en la *Construcción* 129.500, en la *Industria* 32.100 y en la *Agricultura* 5.900.
- Los mayores incrementos de empleo este trimestre se dan en Andalucía (15.900 más), País Vasco (5.300) y Extremadura (5.100). Los mayores descensos se observan en Illes Balears (-40.000), Castilla y León (-26.200) y Canarias (-20.900). En el último año casi todas las comunidades incrementan su ocupación. Andalucía (138.500 más), Cataluña (87.700) y Comunidad de Madrid (83.100) presentan los mayores aumentos.
- El número de parados sube este trimestre en 49.900 personas (1,51%) y se sitúa en 3.354.200. En términos desestacionalizados la variación trimestral es del -2,92%. En los 12 últimos meses el paro ha disminuido en 441.900 personas (-11,64%).
- La tasa de paro se sitúa en el 14,70%, lo que supone 25 centésimas más que en el trimestre anterior. En el último año esta tasa ha descendido en 2,05 puntos.
- Por comunidades, las mayores bajadas trimestrales del paro se dan en Comunitat Valenciana (-6.800), Región de Murcia y Comunidad Foral de Navarra (-6.300 cada una). Y los mayores incrementos en Illes Balears (38.100 parados más), Castilla y León (11.600) y Principado de Asturias (10.500). En términos anuales, las mayores reducciones del número de parados se producen en Andalucía (146.300 menos), Comunitat Valenciana (-75.700) y Comunidad de Madrid (-54.300).
- El número de activos desciende este trimestre en 43.500, hasta 22.825.400. La tasa de actividad baja 25 centésimas y se sitúa en el 58,35%. En el último año la población activa se ha incrementado en 155.100 personas.

Ocupación

El número de ocupados disminuye en 93.400 personas en el primer trimestre de 2019 y se sitúa en 19.471.100. La tasa de variación trimestral del empleo es del $-0,48\%$.

La tasa de empleo (porcentaje de ocupados respecto de la población de 16 y más años) es del $49,78\%$, con un descenso de 36 centésimas respecto del trimestre anterior. En variación anual, esta tasa ha subido 1,11 puntos.

Quarterly variation of employment. Thousands (Q1 compared with Q4 of last year)

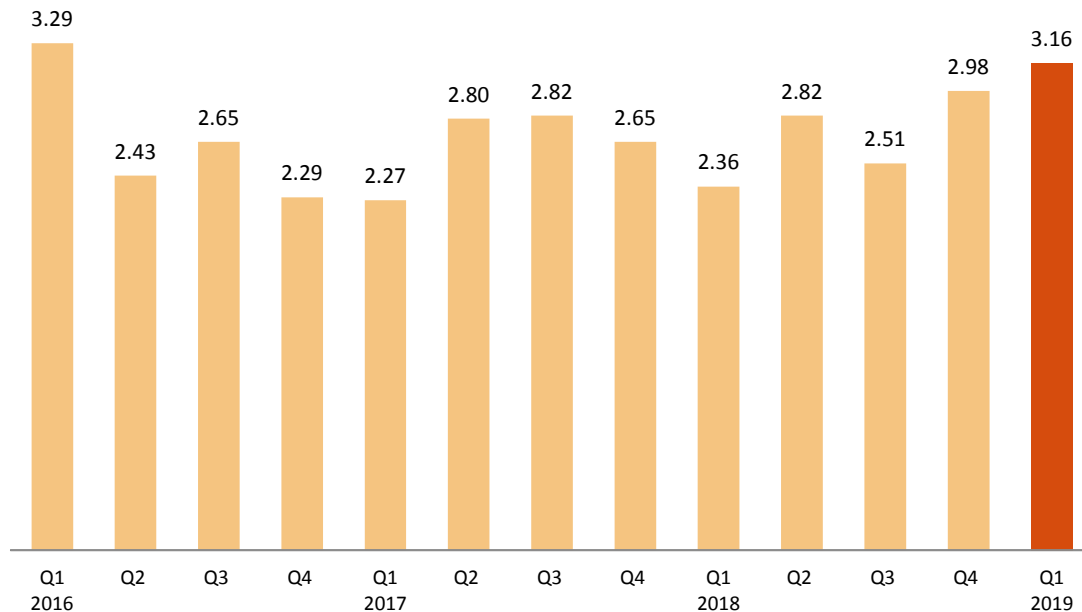


Por sexo, el empleo disminuye este trimestre en 54.000 hombres y 39.400 mujeres. Por nacionalidad, la ocupación baja en 116.400 personas entre los españoles, mientras que sube en 23.000 entre los extranjeros.

Por edad, el empleo crece este trimestre en el grupo de 45 y más años y en el de 30 a 34 años. El mayor aumento (29.500 ocupados más) se da entre las personas de 55 y más años. Por el contrario, la ocupación baja entre los menores de 29 años (con 41.500 ocupados menos de 20 a 24 años) y entre los de 35 a 44 (con un descenso de 48.400 ocupados de 40 a 44 años).

En los 12 últimos meses el empleo ha aumentado en 596.900 personas (315.100 hombres y 281.800 mujeres). La tasa de variación anual de la ocupación es del $3,16\%$, lo que supone un incremento de 18 centésimas respecto al trimestre precedente.

Annual variation rate of employment. Percentage



La ocupación aumenta este trimestre en la *Agricultura* (14.100 personas más), mientras que baja en los *Servicios* (109.200 menos). En la *Industria* y en la *Construcción* la ocupación prácticamente no experimenta variación trimestral.

En el último año la ocupación sube en los cuatro sectores. En los *Servicios* hay 429.400 ocupados más, en la *Construcción* 129.500, en la *Industria* 32.100 y en la *Agricultura* 5.900.

El empleo a tiempo completo disminuye este trimestre en 99.400 personas, mientras que el empleo a tiempo parcial se incrementa en 6.000. El porcentaje de personas ocupadas que trabaja a tiempo parcial sube una décima, hasta el 14,90%.

En los 12 últimos meses el empleo a tiempo completo se ha incrementado en 510.500 personas y el empleo a tiempo parcial en 86.400.

El número de asalariados disminuye este trimestre en 95.800. Los que tienen contrato indefinido se incrementan en 89.900, mientras que los que tienen contrato temporal se reducen en 185.800. La tasa de temporalidad disminuye 98 centésimas, hasta el 25,88%.

En los 12 últimos meses el número de asalariados ha aumentado en 565.500. El empleo indefinido se ha incrementado en 455.100 personas y el temporal en 110.400.

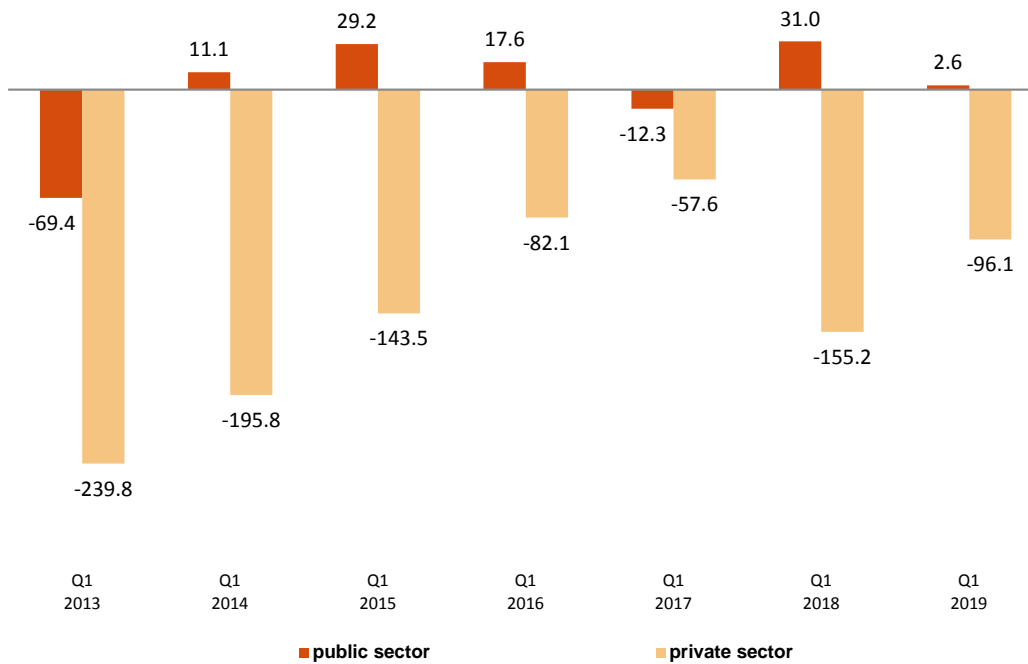
El número total de trabajadores por cuenta propia crece en 1.600 personas en variación trimestral y en 30.400 en el último año.

El empleo privado¹ se reduce este trimestre en 96.100 personas, situándose en 16.257.500. El empleo público² aumenta en 2.600, hasta 3.213.600.

¹ El empleo del sector privado comprende: asalariados del sector privado, empleadores, trabajadores independientes y empresarios sin asalariados, miembros de cooperativas, ayudas familiares y otra situación profesional.

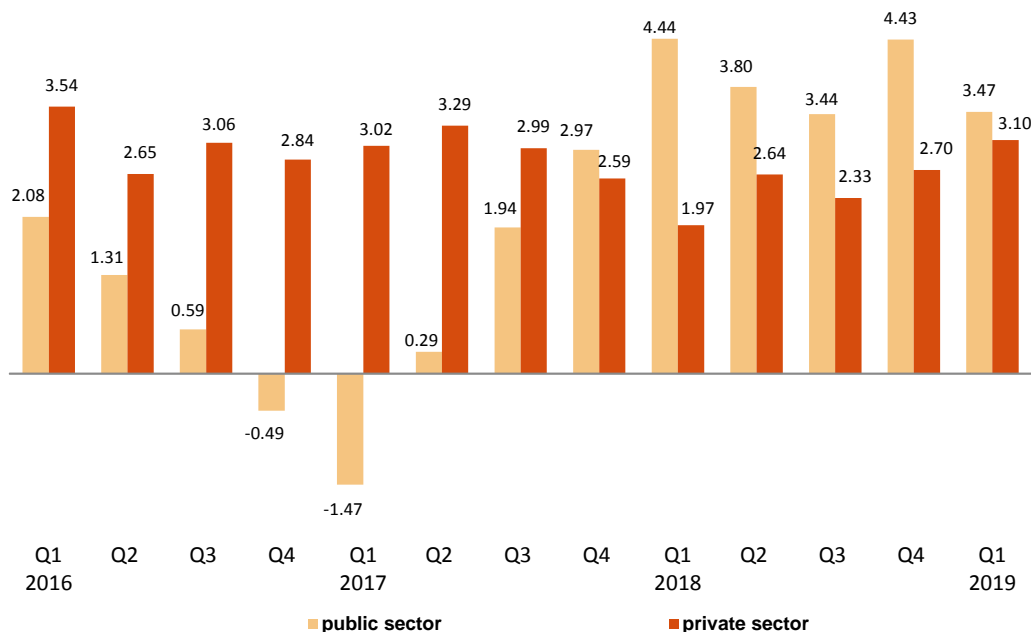
² El empleo del sector público comprende todos los asalariados de empresas públicas y de las Administraciones Central y Territoriales, incluidos tanto los trabajadores que cotizan al Régimen General de la Seguridad Social como los adscritos al Sistema Especial de Clases Pasivas.

Quarterly variation of employment by nature of employer. Thousands (Q1 compared with Q4 of last year)



El empleo del sector privado presenta una variación anual del 3,10% y el empleo público del 3,47%. En los 12 últimos meses la ocupación ha aumentado en 489.100 personas en el sector privado y en 107.900 en el público.

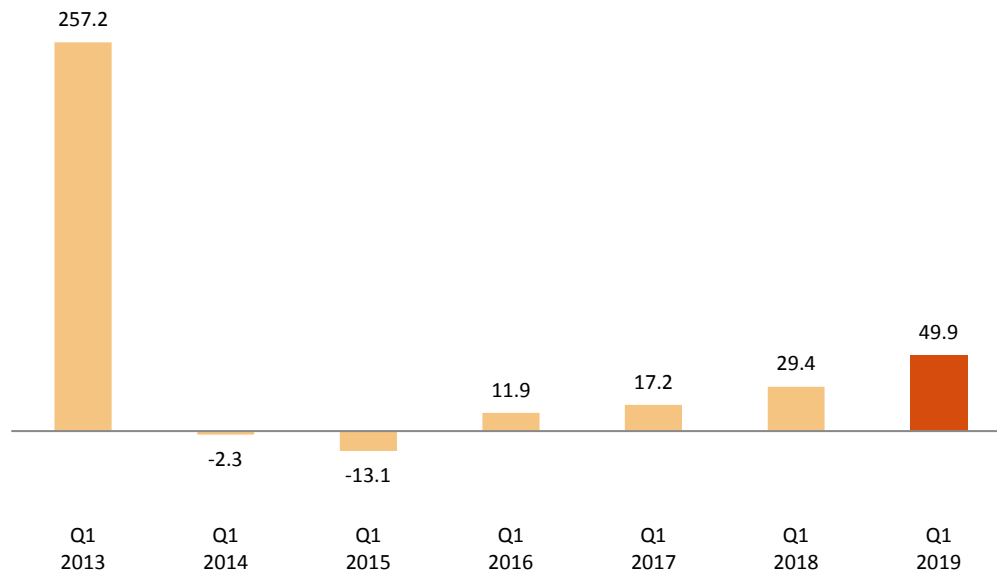
Annual variation rate of employment by nature of employer. Percentage



Desempleo y tasa de paro

El paro sube este trimestre en 49.900 personas. El número total de parados se sitúa en 3.354.200. En términos relativos, la variación trimestral del desempleo es del 1,51%.

Quarterly variation of unemployment. Thousands (Q1 compared with Q4 of last year)



La tasa de paro aumenta 25 centésimas y se sitúa en el 14,70%. En los 12 últimos meses esta tasa ha bajado 2,05 puntos.

Por sexo, el número de hombres en paro disminuye en 3.700 este trimestre, situándose en 1.570.500. Entre las mujeres el desempleo se incrementa en 53.600, hasta 1.783.800.

La tasa de paro femenina sube 48 centésimas y se sitúa en el 16,74%. La masculina lo hace en tres centésimas y queda en el 12,90%.

Por grupos de edad, se observan descensos del paro este trimestre entre las personas de 55 y más años (-4.600). Por el contrario, el número de parados sube en 48.600 entre los de 25 a 54 años y en 5.900 entre los menores de 25 años.

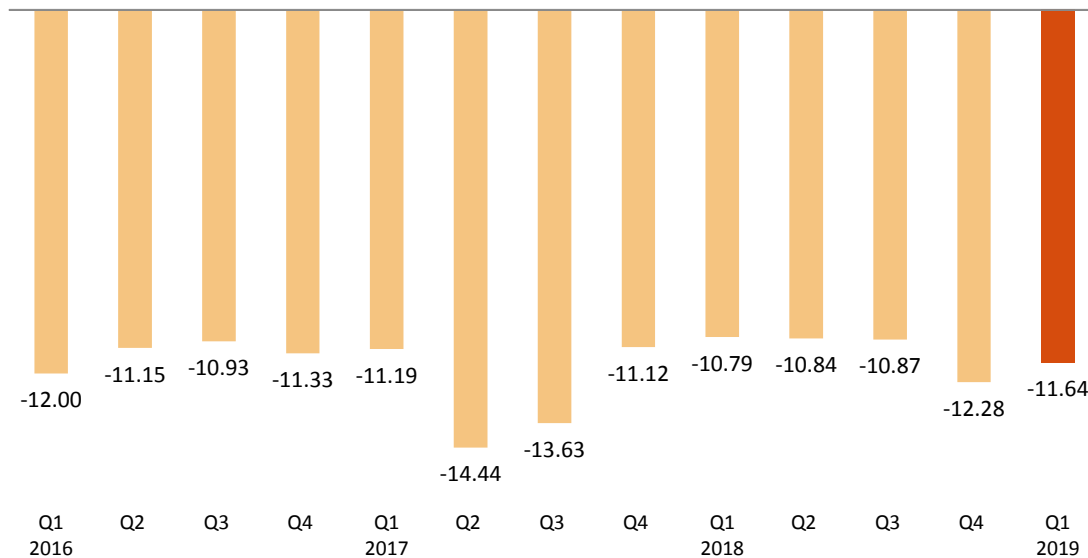
Por nacionalidad, el paro sube este trimestre entre los españoles en 40.700 y aumenta entre los extranjeros en 9.200. La tasa de paro de la población española es del 13,79%, mientras que la de la población extranjera es del 20,86%.

El desempleo se incrementa este trimestre en los *Servicios* (69.800 parados más), en la *Industria* (8.600) y en la *Construcción* (2.500). En la *Agricultura* prácticamente no varía.

El paro desciende en 22.800 entre los que perdieron su empleo hace más de un año y en 8.800 entre las personas que buscan su primer empleo.

La evolución del paro en variación anual es del -11,64%. La cifra total de desempleados se ha reducido en 441.900 personas en un año, con un descenso de 270.300 en los hombres y de 171.600 entre las mujeres.

Annual variation rate of unemployment. Percentage



Por edad, el número de parados baja en todos los grupos, salvo en el de 20 a 24 años, donde aumenta en 3.100 personas. El mayor descenso del desempleo en los 12 últimos meses se da en el grupo de 25 a 54 años (con 374.900 parados menos).

Por sectores, en el último año el desempleo ha disminuido en los *Servicios* (85.600 parados menos), la *Agricultura* (-32.900), la *Construcción* (-23.000) y la *Industria* (-2.900). Por su parte, el número de parados que ha perdido su empleo hace más de un año ha bajado en 266.400 y el de parados que buscan su primer empleo en 31.100.

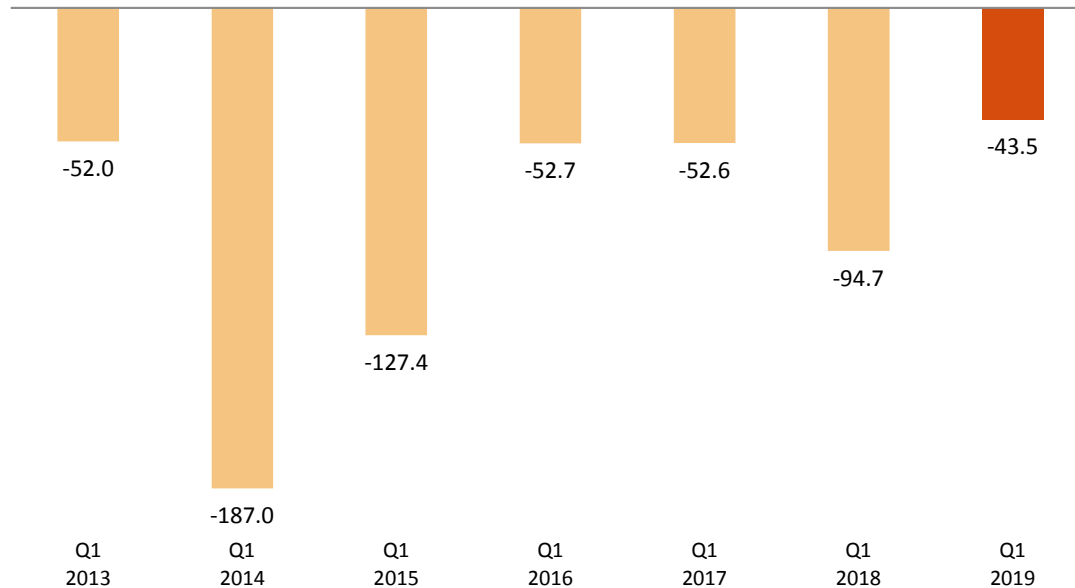
Población activa y tasa de actividad

La población activa experimenta un descenso de 43.500 personas en el primer trimestre de este año y se sitúa en 22.825.400. El número de mujeres activas sube en 14.200, mientras que el de hombres baja en 57.600.

Por nacionalidad, el número de activos disminuye este trimestre en 75.600 entre los españoles y aumenta en 32.200 entre los extranjeros.

La tasa de actividad baja 25 centésimas, hasta el 58,35%. La de los hombres se reduce 46 centésimas y se sitúa en el 63,99% y la femenina lo hace en seis centésimas, hasta el 53,02%.

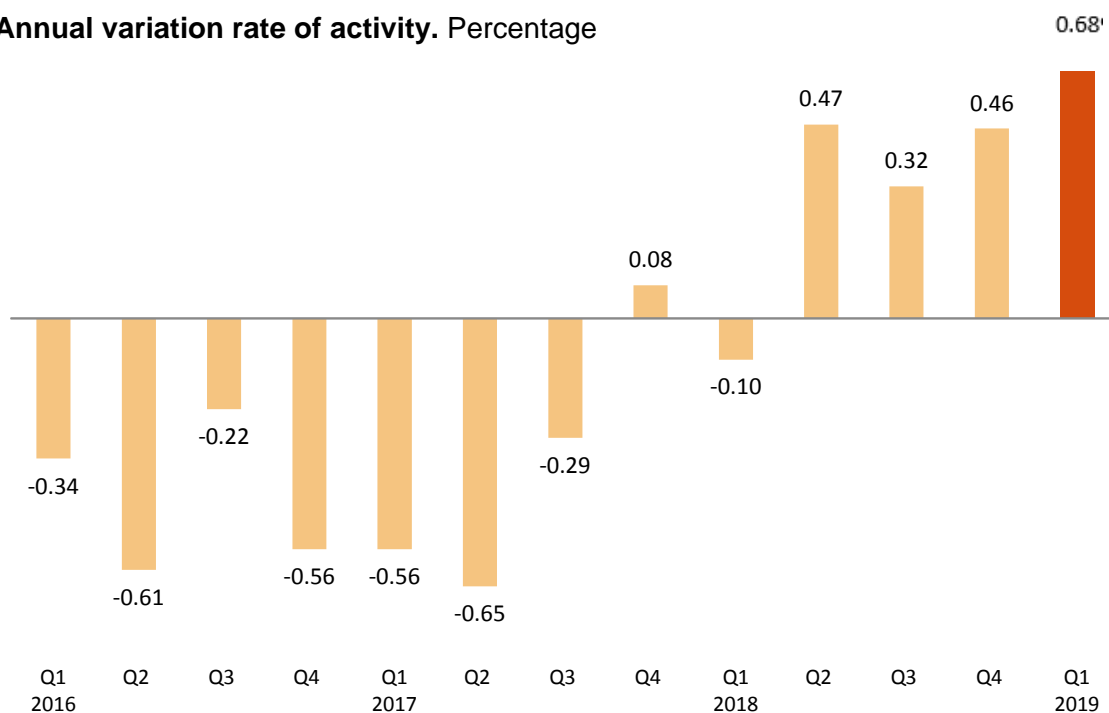
Quarterly variation of activity. Thousands (Q1 compared with Q4 of last year)



La tasa de actividad de los españoles baja 25 centésimas respecto del trimestre anterior y se sitúa en el 56,86%. La de los extranjeros se reduce 49 centésimas, hasta el 71,07%. La diferencia de más de 14 puntos entre ambas tasas se explica, fundamentalmente, por la diferente estructura por edades de unos y otros.

En términos anuales, la población activa ha crecido en 155.100 personas. La tasa de variación anual de los activos es del 0,68%.

Annual variation rate of activity. Percentage



Hogares

El número de hogares se incrementa en 27.500 este trimestre y se sitúa en 18.652.400. De ellos, 4.786.200 son unipersonales.

Los hogares que tienen a todos sus miembros activos en paro aumentan este trimestre en 35.900, hasta un total de 1.089.400. De ellos, 280.200 son unipersonales.

Por su parte, el número de hogares en los que todos sus miembros activos están ocupados disminuye en 43.700 y se sitúa en 10.526.800. De ellos, 1.914.500 son unipersonales.

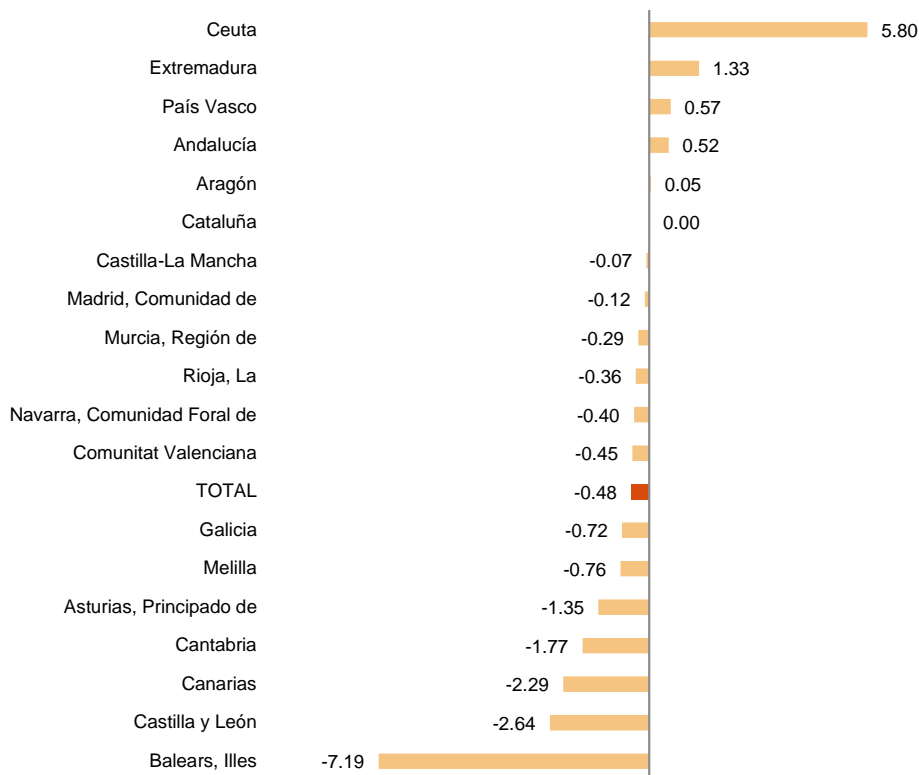
En comparativa anual, el número de hogares con al menos un activo en los que todos los activos están en paro se ha reducido en 152.500, mientras que los que tienen a todos sus activos ocupados ha crecido en 357.500.

Resultados por comunidades autónomas³

Los mayores incrementos de empleo este trimestre se dan en Andalucía (15.900 más), País Vasco (5.300) y Extremadura (5.100). Por su parte, los mayores descensos se observan en Illes Balears (-40.000), Castilla y León (-26.200) y Canarias (-20.900).

En términos relativos, las comunidades con mayor aumento trimestral del empleo son Extremadura (1,33%), País Vasco (0,57%) y Andalucía (0,52%).

Quarterly variation rate of employment by Autonomous Community. Percentage

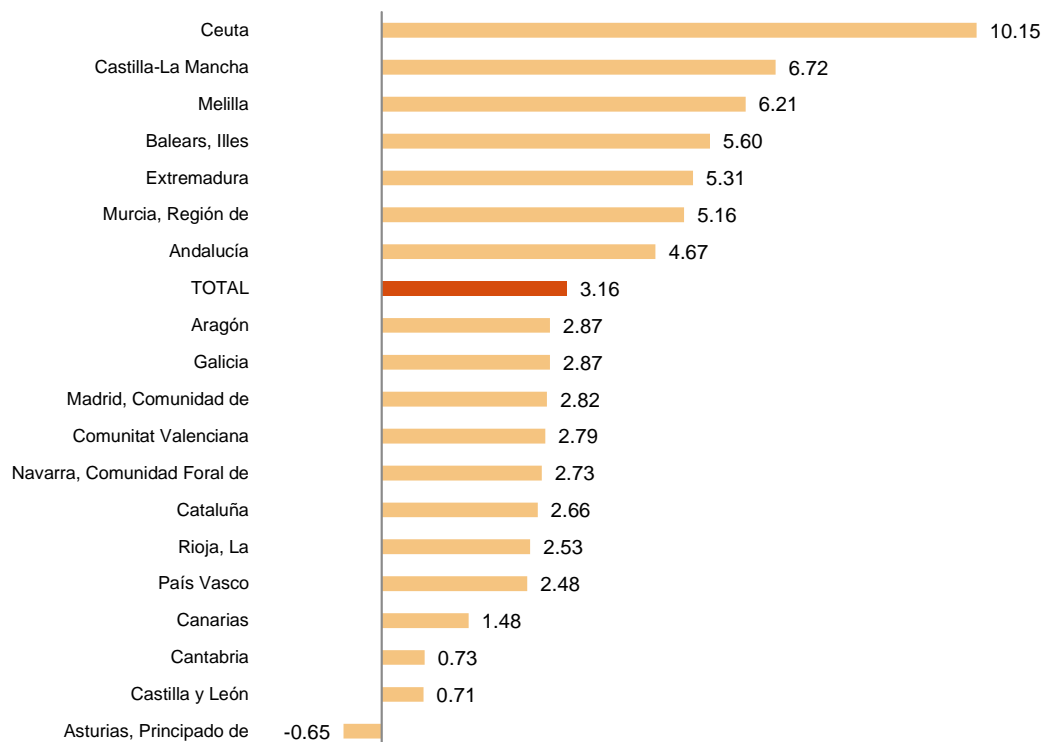


³ Los resultados de ocupación de este apartado se presentan, como el resto de los datos EPA, en función de la comunidad autónoma de residencia de los entrevistados en la encuesta, no en función de la ubicación del centro de trabajo.

En el último año casi todas las comunidades incrementan su ocupación. Andalucía (138.500 más), Cataluña (87.700) y Comunidad de Madrid (83.100) presentan los mayores aumentos.

En términos relativos, las comunidades con las mayores variaciones anuales del empleo son Castilla – La Mancha (6,72%), Illes Balears (5,60%) y Extremadura (5,31%).

Annual variation rate of employment by Autonomous Community. Percentage



Las mayores bajadas trimestrales del paro se dan en Comunitat Valenciana (-6.800), Región de Murcia y Comunidad Foral de Navarra (-6.300 cada una). Por su parte, los mayores incrementos se producen en Illes Balears (38.100 parados más), Castilla y León (11.600) y Principado de Asturias (10.500).

En términos anuales, las mayores reducciones del número de parados se producen en Andalucía (-146.300), Comunitat Valenciana (-75.700) y Comunidad de Madrid (-54.300).

Comunidad Foral de Navarra (8,19%), País Vasco (9,62%) y Aragón (10,50%) registran las tasas de paro más bajas este trimestre. En el extremo opuesto, Extremadura (22,52%), Andalucía (21,08%) y Canarias (21,03%) presentan las más elevadas.

Los mayores incrementos de la actividad este trimestre se dan en Andalucía (11.000 activos más), País Vasco (6.300) y Principado de Asturias (5.300). Los mayores descensos se observan en Comunitat Valenciana (16.000 activos menos), Castilla y León (-14.500) y Canarias (-11.400).

En los 12 últimos meses, Cataluña (75.600 más), Illes Balears (30.400) y Comunidad de Madrid (28.800) presentan los mayores incrementos del número de activos. En cambio, los mayores descensos se observan en Comunitat Valenciana (19.900 menos), Castilla y León (-11.300) y Andalucía (-7.800).

Las tasas de actividad oscilan este trimestre entre el 62,71% de Comunidad de Madrid y el 50,92% de Principado de Asturias.

Series desestacionalizadas

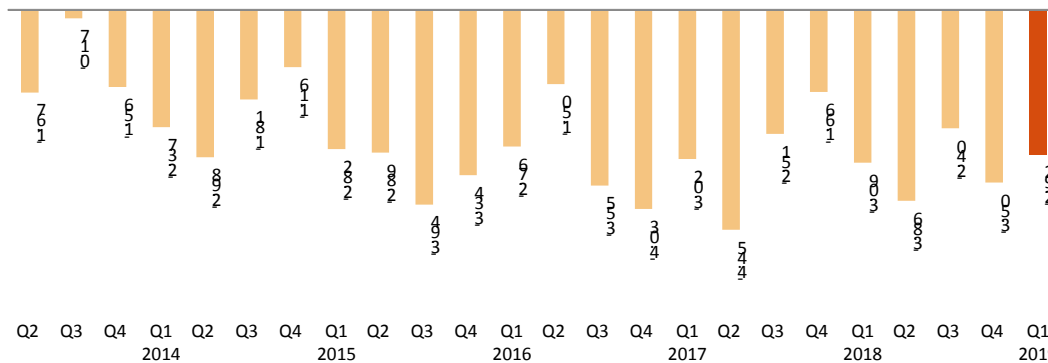
En el primer trimestre de 2019 la tasa de variación trimestral del empleo en términos desestacionalizados es del 0,76%.

Quarterly variation rate of seasonally adjusted employment. Percentage



En cuanto a los resultados desestacionalizados de paro, se observa un descenso del 2,92%.

Quarterly variation rate of seasonally adjusted unemployment. Percentage



Tal y como se expone en la metodología aplicada para desestacionalizar, el modelo de desestacionalización se mantiene durante un año, correspondiendo a los primeros trimestres el momento de su reidentificación, pero se recalculan trimestralmente los coeficientes, con lo cual cada trimestre se revisan los resultados anteriores (bien por reidentificación o bien por revisión de coeficientes), por lo que se debe consultar siempre las últimas series disponibles.

Las series de las tasas de variación trimestral de los resultados desestacionalizados de empleo y paro desde 2005 y la descripción del método utilizado se encuentran en:

http://www.ine.es/daco/daco42/daco4211/epa_desestacional.xlsx

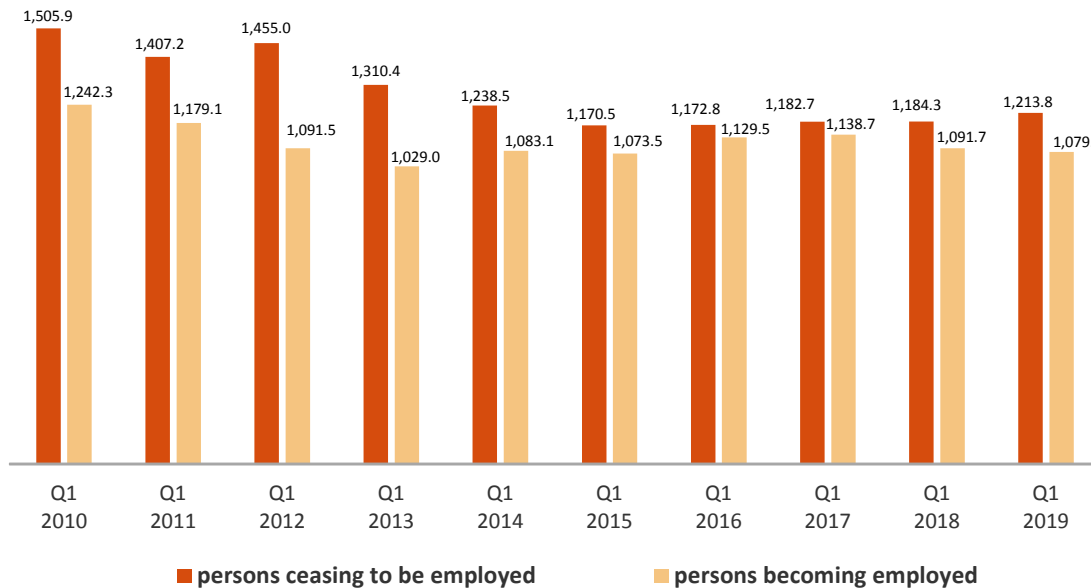
Flujos en valores absolutos respecto del trimestre anterior⁴

El flujo total de entrada a la ocupación en el primer trimestre de 2019 es de 1.079.000 personas, cifra inferior en 12.700 a la del mismo trimestre del año anterior.

Por su parte, el flujo de salida de la ocupación es de 1.213.800, lo que supone 29.500 más que en el mismo trimestre de 2018.

Flows of persons becoming and ceasing to be employed each quarter.

Thousands



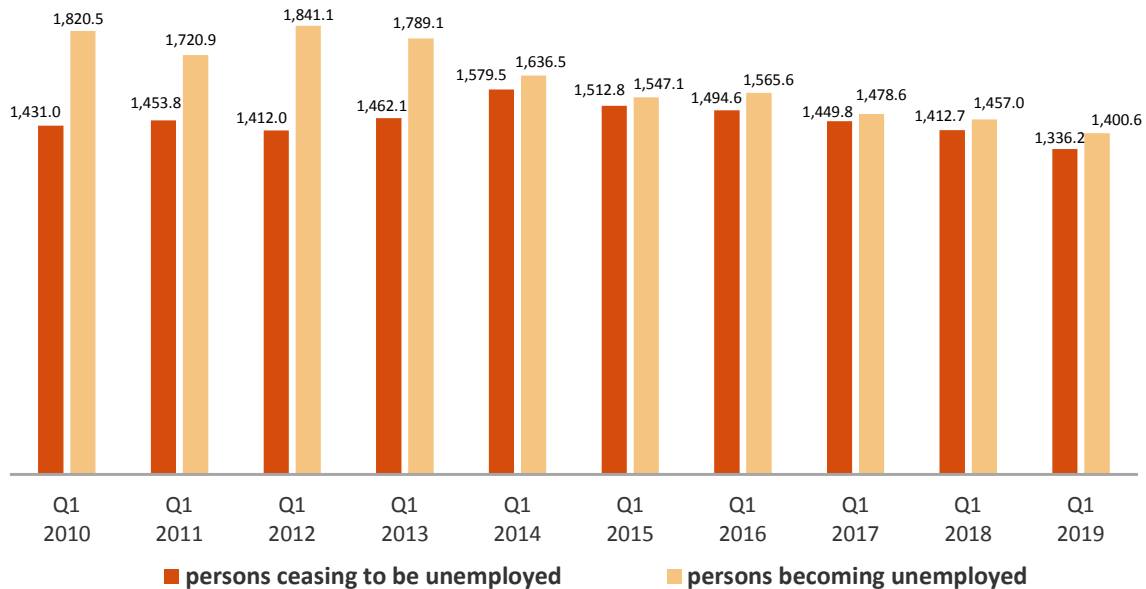
El número de personas que estaban paradas hace tres meses y ahora no lo están se sitúa en 1.336.200, cifra inferior en 76.500 personas a la del mismo periodo de 2018.

Por su parte, el flujo total de entradas al paro alcanza las 1.400.600 personas, lo que supone 56.400 menos que en el primer trimestre de 2018.

⁴ Este epígrafe recoge los resultados de la operación Estadística de Flujos de la Población Activa. Debido a la metodología utilizada en su elaboración, los resultados no necesariamente coinciden con los saldos netos de la EPA trimestral, explicándose las diferencias principalmente por los colectivos de 'no consta' (personas que cumplen 16 años en el paso de un trimestre a otro y quienes no residían en España en el trimestre anterior).

Flows of persons becoming and ceasing to be unemployed each quarter.

Thousands

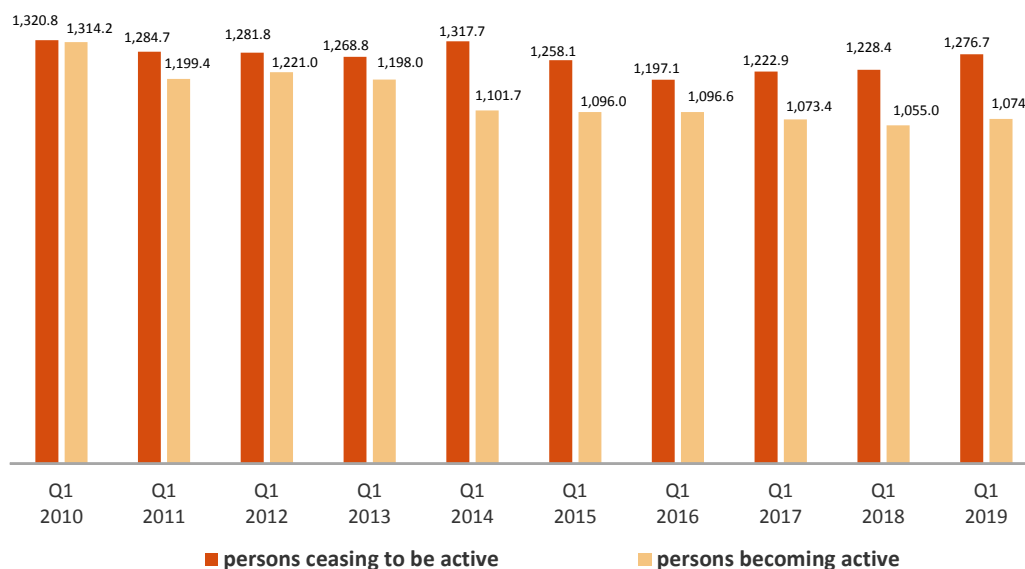


Las entradas a la actividad en este primer trimestre son 1.074.800, cifra superior en 19.800 a la del mismo periodo de 2018.

Por su parte, un total de 1.276.700 personas han salido de la actividad, frente a las 1.228.400 que lo hicieron el mismo trimestre del año anterior (es decir, 48.300 más).

Flows of persons becoming and ceasing to be active each quarter.

Thousands



El flujo de salida de la ocupación a la inactividad de las personas de 60 años o más es de 112.300 personas este trimestre. Esta cifra es superior en 13.000 a la observada en el mismo periodo de 2018.

Los menores de 25 años que se incorporan directamente a la ocupación desde la inactividad este trimestre son 104.100, cifra superior en 15.600 a la observada en el primer trimestre de 2018.

Los datos de flujos en los que se basan estos comentarios se pueden consultar en el anexo a esta nota de prensa <http://www.ine.es/daco/daco42/daco4211/epafluj0119.xls>

Resultados EPA por provincias

Se puede acceder al resumen de resultados provinciales de la EPA desde el enlace:

<http://www.ine.es/daco/daco42/daco4211/epapro0119.pdf>

También se puede acceder a toda la información provincial desde la base de datos INEbase:

<http://www.ine.es/dynt3/inebase/index.html?padre=996>

Revisiones y actualización de datos

Los datos publicados hoy son definitivos. Todos los resultados están disponibles en INEbase.

Nota metodológica

La Encuesta de Población Activa (EPA) se realiza desde 1964, siendo la metodología vigente en la actualidad la de 2005.

Se trata de una investigación continua y de periodicidad trimestral dirigida a las familias, cuya finalidad principal es obtener datos de la fuerza de trabajo y de sus diversas categorías (ocupados, parados), así como de la población ajena al mercado laboral (inactivos).

A partir del tercer trimestre de 2009 se integra en la encuesta una muestra adicional en Galicia que recoge el Instituto Galego de Estatística (IGE) utilizando el mismo sistema de trabajo de campo e idéntica metodología que el INE.

Tipo de encuesta: continua de periodicidad trimestral.

Ámbito poblacional: población que reside en viviendas familiares.

Ámbito geográfico: todo el territorio nacional.

Período de referencia de los resultados: el trimestre.

Período de referencia de la información: la semana anterior a la entrevista.

Tamaño muestral: 3.822 secciones censales, alrededor de 65.000 viviendas y 160.000 personas. De las 3822 secciones, 234 corresponden a la muestra adicional de Galicia.

Tipo de muestreo: bietápico con estratificación en las unidades de primera etapa. Las unidades de primera etapa son las secciones censales y las de segunda etapa son las viviendas familiares habitadas.

Método de recogida: entrevista personal y telefónica.

Para más información se puede tener acceso a la metodología en:

<https://www.ine.es/inebaseDYN/epa30308/docs/resumetepa.pdf>

A los detalles técnicos del diseño de la encuesta y evaluación de la calidad de los datos en:

http://www.ine.es/inebaseDYN/epa30308/docs/epa05_disenc.pdf

Y al informe metodológico estandarizado en:

<https://www.ine.es/dynt3/metadatos/es/RespuestaDatos.html?oe=30308>

La Estadística de Flujos de la Población Activa (EFPA) recoge información relativa al seguimiento de la población, o grupos particulares de la misma, entre un trimestre y el inmediatamente anterior en valores absolutos, en lo referente a su relación con el mercado laboral. Esta información vincula las situaciones en las que se encuentra el entrevistado en dos momentos de tiempo sobre la base de la EPA con el objetivo de estudiar su evolución.

Dado que en la muestra de la EPA se renueva una sexta parte cada trimestre y se mantienen fijas las restantes 5/6 partes entre dos trimestres consecutivos, se aprovecha la parte común de la muestra entre dos realizaciones de la encuesta para obtener estadísticas de flujos, a partir de las preguntas relativas a la situación en que el entrevistado se encontraba en el trimestre actual y el anterior.

Tipo de encuesta: explotación trimestral de la muestra común de la EPA entre trimestres consecutivos, que proporciona estimaciones en valores absolutos de la relación con la actividad en el periodo actual comparada con la del trimestre anterior.

Ámbito poblacional: población que reside en viviendas familiares.

Ámbito geográfico: todo el territorio nacional.

Período de referencia de los resultados: el trimestre.

Período de referencia de la información: la semana anterior a la entrevista.

Tamaño muestral: 3.822 secciones censales. La muestra común de la EPA entre trimestres consecutivos supone aproximadamente 100.000 personas de 16 y más años.

Tipo de muestreo: bietápico con estratificación en las unidades de primera etapa. Las unidades de primera etapa son las secciones censales y las de segunda etapa son las viviendas familiares habitadas.

Método de recogida: entrevista personal y telefónica.

Para más información se puede tener acceso a la metodología en:

https://www.ine.es/inebaseDYN/flujos30310/docs/metoflujos_valores_absolutos.pdf

Y al informe metodológico estandarizado en:

<https://www.ine.es/dynt3/metadatos/es/RespuestaDatos.html?oe=30310>

For further information see INEbase: www.ine.es/en/ Twitter: @es_ine

All press releases at: www.ine.es/en/prensa/prensa_en.htm

Press office: Telephone numbers: (+34) 91 583 93 63 /94 08 – gprensa@ine.es

Information Area: Telephone number: (+34) 91 583 91 00 – www.ine.es/infoine/?L=1

Economically Active Population Survey First Quarter 2019

National results

(Continues)

	Current quarter	Variation on previous quarter		Variation on same quarter, previous year	
		Difference	Percentage	Difference	Percentage
1. Population aged 16 years and over by sex and labour status					
BOTH SEXES					
Population aged 16 years and over	39,114.7	95.3	0.24	334.9	0.86
Active population	22,825.4	-43.5	-0.19	155.1	0.68
- Employed persons	19,471.1	-93.4	-0.48	596.9	3.16
- Unemployed persons	3,354.2	49.9	1.51	-441.9	-11.64
Inactive population	16,289.4	138.7	0.86	179.8	1.12
Activity rate	58.35	-0.25	-	-0.10	-
Unemployment rate	14.70	0.25	-	-2.05	-
Population aged 16 to 64 years	30,319.8	60.8	0.20	205.2	0.68
Activity rate (16-64)	74.60	-0.29	-	-0.05	-
Unemployment rate (16-64)	14.78	0.24	-	-2.07	-
Employment rate (16-64)	63.58	-0.42	-	1.50	-
MALES					
Population aged 16 years and over	19,018.2	46.7	0.25	158.7	0.84
Active population	12,169.6	-57.6	-0.47	44.8	0.37
- Employed persons	10,599.1	-54.0	-0.51	315.1	3.06
- Unemployed persons	1,570.5	-3.7	-0.23	-270.3	-14.68
Inactive population	6,848.6	104.3	1.55	113.9	1.69
Activity rate	63.99	-0.46	-	-0.30	-
Unemployment rate	12.90	0.03	-	-2.28	-
Population aged 16 to 64 years	15,158.2	30.1	0.20	96.1	0.64
Activity rate (16-64)	79.52	-0.53	-	-0.21	-
Unemployment rate (16-64)	12.99	0.03	-	-2.29	-
Employment rate (16-64)	69.19	-0.48	-	1.64	-
FEMALES					
Population aged 16 years and over	20,096.5	48.6	0.24	176.2	0.88
Active population	10,655.8	14.2	0.13	110.2	1.05
- Employed persons	8,872.0	-39.4	-0.44	281.8	3.28
- Unemployed persons	1,783.8	53.6	3.10	-171.6	-8.78
Inactive population	9,440.7	34.4	0.37	65.9	0.70
Activity rate	53.02	-0.06	-	0.08	-
Unemployment rate	16.74	0.48	-	-1.80	-
Population aged 16 to 64 years	15,161.7	30.6	0.20	109.0	0.72
Activity rate (16-64)	69.69	-0.04	-	0.12	-
Unemployment rate (16-64)	16.82	0.47	-	-1.83	-
Employment rate (16-64)	57.97	-0.36	-	1.37	-

2. Spanish population⁽¹⁾ aged 16 years and over by labour status

SPANISH POPULATION AGED 16 YEARS AND OVER	35,007.5	22.3	0.06	75.0	0.21
Active population	19,906.6	-75.6	-0.38	-1.1	-0.01
- Employed persons	17,161.2	-116.4	-0.67	378.7	2.26
- Unemployed persons	2,745.4	40.7	1.51	-379.8	-12.15
Inactive population	15,101.0	97.9	0.65	76.2	0.51
Activity rate	56.86	-0.25	-	-0.13	-
Unemployment rate	13.79	0.26	-	-1.91	-

⁽¹⁾ including dual nationality

29 April 2019

National results

(Continuation)

	Current quarter	Variation on previous quarter		Variation on same quarter, previous year		
		Difference	Percentage	Difference	Percentage	
3. Foreign population aged 16 years and over by labour status						
FOREIGN POPULATION AGED 16 YEARS AND OVER	4,107.2	73.0	1.81	259.8	6.75	
Active population	2,918.8	32.2	1.11	156.2	5.65	
- Employed persons	2,310.0	23.0	1.00	218.2	10.43	
- Unemployed persons	608.8	9.2	1.53	-62.0	-9.25	
Inactive population	1,188.4	40.8	3.56	103.7	9.56	
Activity rate	71.07	-0.49	-	-0.74	-	
Unemployment rate	20.86	0.09	-	-3.42	-	
4. Employed persons by sex, age group and economic sector						
BOTH SEXES	19,471.1	-93.4	-0.48	596.9	3.16	
16 to 19 years	127.0	-9.0	-6.63	23.3	22.49	
20 to 24 years	819.2	-41.5	-4.82	20.3	2.55	
25 to 29 years	1,675.8	-19.5	-1.15	46.6	2.86	
30 to 34 years	2,122.3	3.9	0.18	45.2	2.18	
35 to 39 years	2,685.6	-21.0	-0.78	-30.6	-1.13	
40 to 44 years	3,106.7	-48.4	-1.53	23.2	0.75	
45 to 49 years	2,902.5	3.6	0.12	109.6	3.92	
50 to 54 years	2,605.3	9.0	0.35	122.6	4.94	
55 and over	3,426.6	29.5	0.87	236.6	7.42	
MALES	10,599.1	-54.0	-0.51	315.1	3.06	
16 to 19 years	79.6	3.0	3.87	21.1	36.01	
20 to 24 years	442.8	-16.4	-3.57	21.3	5.04	
25 to 29 years	884.9	-9.6	-1.07	42.0	4.98	
30 to 34 years	1,133.4	13.6	1.21	13.4	1.19	
35 to 39 years	1,432.8	-16.3	-1.12	-28.1	-1.93	
40 to 44 years	1,688.9	-30.1	-1.75	5.0	0.30	
45 to 49 years	1,593.2	-2.7	-0.17	59.9	3.90	
50 to 54 years	1,436.6	1.5	0.10	66.6	4.86	
55 and over	1,907.0	3.0	0.16	114.1	6.37	
FEMALES	8,872.0	-39.4	-0.44	281.8	3.28	
16 to 19 years	47.5	-12.0	-20.16	2.3	4.99	
20 to 24 years	376.4	-25.1	-6.25	-0.9	-0.25	
25 to 29 years	791.0	-9.9	-1.23	4.6	0.59	
30 to 34 years	988.9	-9.7	-0.97	31.9	3.33	
35 to 39 years	1,252.8	-4.7	-0.38	-2.5	-0.20	
40 to 44 years	1,417.8	-18.3	-1.28	18.2	1.30	
45 to 49 years	1,309.3	6.3	0.49	49.7	3.95	
50 to 54 years	1,168.7	7.5	0.64	56.1	5.04	
55 and over	1,519.6	26.5	1.77	122.5	8.77	
TOTAL EMPLOYED PERSONS	19,471.1	-93.4	-0.48	596.9	3.16	
Agriculture	839.7	14.1	1.71	5.9	0.71	
Industry	2,708.5	0.2	0.01	32.1	1.20	
Construction	1,281.4	1.4	0.11	129.5	11.25	
Services	14,641.6	-109.2	-0.74	429.4	3.02	

National results

(Continuation)

	Current quarter	Variation on previous quarter		Variation on same quarter, previous year	
		Difference	Percentage	Difference	Percentage
5. Employed persons by professional status, type of contract, public / private sectors and working hours					
TOTAL EMPLOYED PERSONS	19,471.1	-93.4	-0.48	596.9	3.16
BY PROFESSIONAL STATUS					
Self-employed persons	3,106.2	1.6	0.05	30.4	0.99
- Employers	949.8	-9.3	-0.97	-0.9	-0.09
- Independent workers	2,063.9	0.2	0.01	44.6	2.21
- Cooperative members	25.4	4.8	23.36	-4.0	-13.49
- Family workers	67.1	6.0	9.77	-9.4	-12.29
Employees	16,357.7	-95.8	-0.58	565.5	3.58
- With a permanent job	12,124.0	89.9	0.75	455.1	3.90
- With a temporary job	4,233.7	-185.8	-4.20	110.4	2.68
Others	7.2	0.8	12.43	1.0	16.46
BY PUBLIC / PRIVATE SECTORS					
Public sector employed persons	3,213.6	2.6	0.08	107.9	3.47
Private sector employed persons	16,257.5	-96.1	-0.59	489.1	3.10
BY WORKING HOURS					
Full-time employed persons	16,570.4	-99.4	-0.60	510.5	3.18
Males	9,860.6	-57.0	-0.58	286.8	3.00
Females	6,709.8	-42.3	-0.63	223.7	3.45
Part-time employed persons	2,900.7	6.0	0.21	86.4	3.07
Males	738.5	3.1	0.42	28.3	3.99
Females	2,162.2	2.9	0.13	58.1	2.76

(*) Private employment includes all persons in employment other than public employees. Namely: private employees, employers, independent workers, cooperative members, family workers and other professional status.

6. Unemployed persons by sex, age group, and economic sector

BOTH SEXES	3,354.2	49.9	1.51	-441.9	-11.64
16 to 19 years	123.3	3.2	2.67	-9.5	-7.15
20 to 24 years	385.5	2.7	0.71	3.1	0.81
25 to 54 years	2,352.5	48.6	2.11	-374.9	-13.75
55 and over	492.9	-4.6	-0.92	-60.6	-10.94
MALES	1,570.5	-3.7	-0.23	-270.3	-14.68
16 to 19 years	61.5	-6.1	-9.06	-14.8	-19.41
20 to 24 years	196.9	-7.2	-3.55	-20.7	-9.51
25 to 54 years	1,062.3	7.8	0.74	-200.3	-15.87
55 and over	249.7	1.9	0.76	-34.4	-12.11
FEMALES	1,783.8	53.6	3.10	-171.6	-8.78
16 to 19 years	61.8	9.3	17.80	5.3	9.42
20 to 24 years	188.6	9.9	5.57	23.8	14.44
25 to 54 years	1,290.1	40.8	3.26	-174.6	-11.92
55 and over	243.2	-6.5	-2.60	-26.1	-9.71
TOTAL UNEMPLOYED PERSONS	3,354.2	49.9	1.51	-441.9	-11.64
Agriculture	173.7	0.6	0.33	-32.9	-15.91
Industry	179.9	8.6	4.99	-2.9	-1.57
Construction	131.6	2.5	1.95	-23.0	-14.88
Services	1,239.4	69.8	5.97	-85.6	-6.46
Lost their job more than 1 year ago	1,308.4	-22.8	-1.71	-266.4	-16.92
First job seekers	321.2	-8.8	-2.65	-31.1	-8.84

National results

(Conclusion)

	Current quarter	Variation on previous quarter		Variation on same quarter, previous year	
		Difference	Percentage	Difference	Percentage

7. Unemployment rate by relationship with the reference person

	Current quarter	Difference	Percentage	Difference	Percentage
TOTAL	14.70	0.25	-	-2.05	-
Reference person	12.03	0.39	-	-1.59	-
Spouse or partner	12.11	0.29	-	-2.10	-
Child	26.26	0.18	-	-3.01	-
Other relatives	20.65	-1.00	-	-5.25	-
Unrelated persons	14.96	0.74	-	0.50	-

8. Household data

	Current quarter	Difference	Percentage	Difference	Percentage
TOTAL HOUSEHOLDS	18,652.4	27.5	0.15	106.5	0.57
Households with at least one active member	13,384.5	-9.6	-0.07	31.0	0.23
- All members employed	10,526.8	-43.7	-0.41	357.5	3.52
- All members unemployed	1,089.4	35.9	3.41	-152.5	-12.28
Households without any active population	5,267.9	37.0	0.71	75.5	1.45

Mobility according to activity in current and previous quarter

Classification in previous quarter	Classification in current quarter			
	Total	Employed	Unemployed persons	Inactive
BOTH SEXES				
Total	39,114.7	19,471.1	3,354.2	16,289.4
Employed persons	19,605.9	18,392.1	693.5	520.3
Unemployed persons	3,289.8	706.1	1,953.6	630.1
Inactive	16,087.5	370.3	704.5	15,012.7
Not classifiable	131.5	2.5	2.6	126.3
MALES				
Total	19,018.2	10,616.0	1,546.4	6,855.8
Employed persons	10,688.0	10,081.8	366.6	239.5
Unemployed persons	1,540.3	371.4	918.6	250.3
Inactive	6,725.3	161.4	260.5	6,303.3
Not classifiable	64.7	1.4	0.7	62.6
FEMALES				
Total	20,096.5	8,855.1	1,807.8	9,433.6
Employed persons	8,917.9	8,310.3	326.9	280.7
Unemployed persons	1,749.5	334.7	1,035.0	379.8
Inactive	9,362.2	208.9	444.0	8,709.3
Not classifiable	66.8	1.1	2.0	63.8

Weighting factors of current quarter (backward analysis)

Results by autonomous community and autonomous city

(Continues)

	Current quarter	Variation on previous quarter		Variation on same quarter, previous year	
		Difference	Percentage	Difference	Percentage
1. Population aged 16 years and over					
TOTAL	39,114.7	95.3	0.24	334.9	0.86
Andalucía	6,947.4	13.3	0.19	38.5	0.56
Aragón	1,100.0	2.0	0.18	8.1	0.74
Asturias, Principado de	890.7	-0.9	-0.11	-5.2	-0.58
Balears, Illes	997.0	4.3	0.43	23.3	2.40
Canarias	1,882.6	10.1	0.54	37.4	2.02
Cantabria	492.9	0.2	0.04	1.1	0.22
Castilla y León	2,046.8	-1.1	-0.05	-6.8	-0.33
Castilla-La Mancha	1,679.3	2.9	0.17	6.7	0.40
Cataluña	6,252.2	21.3	0.34	82.6	1.34
Comunitat Valenciana	4,155.6	11.2	0.27	27.0	0.65
Extremadura	895.5	-0.7	-0.08	-3.1	-0.34
Galicia	2,333.9	-0.5	-0.02	-0.9	-0.04
Madrid, Comunidad de	5,475.7	23.6	0.43	93.5	1.74
Murcia, Región de	1,210.6	4.7	0.39	15.5	1.30
Navarra, Comunidad Foral de	535.0	1.5	0.29	6.5	1.22
País Vasco	1,829.5	2.8	0.15	9.0	0.50
Rioja, La	261.4	0.5	0.18	1.4	0.53
Ceuta	65.8	0.0	-0.05	0.1	0.10
Melilla	62.8	-0.1	-0.08	0.2	0.35

2. Active population

TOTAL	22,825.4	-43.5	-0.19	155.1	0.68
Andalucía	3,935.6	11.0	0.28	-7.8	-0.20
Aragón	645.0	-4.1	-0.63	10.4	1.64
Asturias, Principado de	453.5	5.3	1.18	-2.9	-0.64
Balears, Illes	622.3	-1.9	-0.30	30.4	5.14
Canarias	1,130.2	-11.4	-1.00	22.3	2.02
Cantabria	270.3	2.8	1.06	1.2	0.44
Castilla y León	1,101.4	-14.5	-1.30	-11.3	-1.02
Castilla-La Mancha	984.4	-5.6	-0.57	4.5	0.45
Cataluña	3,837.6	-4.9	-0.13	75.6	2.01
Comunitat Valenciana	2,390.7	-16.0	-0.67	-19.9	-0.83
Extremadura	498.4	2.8	0.57	3.3	0.66
Galicia	1,234.2	-2.9	-0.23	-2.5	-0.20
Madrid, Comunidad de	3,433.9	2.1	0.06	28.8	0.85
Murcia, Región de	710.3	-8.0	-1.11	6.0	0.85
Navarra, Comunidad Foral de	309.0	-7.5	-2.36	0.3	0.11
País Vasco	1,035.6	6.3	0.61	12.1	1.18
Rioja, La	155.6	0.8	0.53	4.0	2.61
Ceuta	37.7	1.3	3.47	-1.1	-2.79
Melilla	39.8	0.8	2.01	1.6	4.32

* Data below 5000 are subject to strong variations, due to sampling error

(:) The variation percentages calculated from low figures with high sampling errors are not significant

Results by autonomous community and autonomous city

(Conclusion)

	Current quarter	Variation on previous quarter		Variation on same quarter, previous year	
		Difference	Percentage	Difference	Percentage
3. Employed persons					
TOTAL	19,471.1	-93.4	-0.48	596.9	3.16
Andalucía	3,106.2	15.9	0.52	138.5	4.67
Aragón	577.2	0.3	0.05	16.1	2.87
Asturias, Principado de	385.4	-5.3	-1.35	-2.5	-0.65
Balears, Illes	516.1	-40.0	-7.19	27.4	5.60
Canarias	892.5	-20.9	-2.29	13.0	1.48
Cantabria	237.3	-4.3	-1.77	1.7	0.73
Castilla y León	964.6	-26.2	-2.64	6.8	0.71
Castilla-La Mancha	829.5	-0.6	-0.07	52.2	6.72
Cataluña	3,391.0	-0.2	0.00	87.7	2.66
Comunitat Valenciana	2,053.4	-9.3	-0.45	55.7	2.79
Extremadura	386.1	5.1	1.33	19.5	5.31
Galicia	1,080.2	-7.9	-0.72	30.1	2.87
Madrid, Comunidad de	3,032.0	-3.6	-0.12	83.1	2.82
Murcia, Región de	602.9	-1.7	-0.29	29.6	5.16
Navarra, Comunidad Foral de	283.7	-1.1	-0.40	7.5	2.73
País Vasco	935.9	5.3	0.57	22.6	2.48
Rioja, La	138.3	-0.5	-0.36	3.4	2.53
Ceuta	29.3	1.6	5.80	2.7	10.15
Melilla	29.5	-0.2	-0.76	1.7	6.21

4. Unemployed persons

TOTAL	3,354.2	49.9	1.51	-441.9	-11.64
Andalucía	829.5	-4.9	-0.59	-146.3	-14.99
Aragón	67.8	-4.3	-6.00	-5.7	-7.79
Asturias, Principado de	68.2	10.5	18.27	-0.4	-0.59
Balears, Illes	106.2	38.1	55.87	3.1	2.99
Canarias	237.7	9.5	4.17	9.3	4.08
Cantabria	33.0	7.1	27.40	-0.5	-1.61
Castilla y León	136.7	11.6	9.31	-18.1	-11.67
Castilla-La Mancha	154.9	-5.0	-3.15	-47.8	-23.56
Cataluña	446.6	-4.8	-1.06	-12.1	-2.64
Comunitat Valenciana	337.3	-6.8	-1.96	-75.7	-18.32
Extremadura	112.2	-2.2	-1.95	-16.2	-12.63
Galicia	153.9	5.0	3.36	-32.6	-17.46
Madrid, Comunidad de	401.9	5.7	1.44	-54.3	-11.90
Murcia, Región de	107.4	-6.3	-5.51	-23.6	-17.99
Navarra, Comunidad Foral de	25.3	-6.3	-19.98	-7.2	-22.20
País Vasco	99.6	1.0	0.98	-10.5	-9.57
Rioja, La	17.3	1.3	8.30	0.5	3.24
Ceuta	8.4	-0.3	-3.88	-3.8	(-)
Melilla	10.3	1.0	10.88	-0.1	-0.73

* Data below 5,000 are subject to strong variations, due to sampling error

(-) The variation percentages calculated from low figures with high sampling errors are not significant

Results by autonomous community and autonomous city

(Absolute figures in thousands and rates in percentage)

5. Employed and unemployed persons by sex. Activity and unemployment rates

	Both sexes				Males				Females			
	Employed persons	Unemployed persons	Activity rate	Unem. rate	Employed persons	Unemployed persons	Activity rate	Unem. Rate	Employed persons	Unemployed persons	Activity rate	Unem. Rate
TOTAL	19,471.1	3,354.2	58.35	14.70	10,599.1	1,570.5	63.99	12.90	8,872.0	1,783.8	53.02	16.74
Andalucía	3,106.2	829.5	56.65	21.08	1,770.4	375.4	63.13	17.49	1,335.8	454.1	50.44	25.37
Aragón	577.2	67.8	58.63	10.50	319.4	32.3	65.16	9.20	257.8	35.4	52.35	12.08
Asturias, Principado de	385.4	68.2	50.92	15.03	200.6	32.6	55.17	13.97	184.8	35.6	47.08	16.15
Balears, Illes	516.1	106.2	62.42	17.06	287.9	49.8	68.23	14.74	228.2	56.4	56.68	19.82
Canarias	892.5	237.7	60.03	21.03	479.2	123.3	64.97	20.46	413.3	114.4	55.24	21.69
Cantabria	237.3	33.0	54.84	12.20	129.7	16.5	61.34	11.30	107.6	16.5	48.76	13.26
Castilla y León	964.6	136.7	53.81	12.42	538.1	64.7	59.84	10.73	426.5	72.1	47.97	14.46
Castilla-La Mancha	829.5	154.9	58.62	15.74	487.7	64.0	65.62	11.60	341.7	90.9	51.60	21.01
Cataluña	3,391.0	446.6	61.38	11.64	1,787.5	223.5	66.33	11.12	1,603.5	223.1	56.72	12.21
Comunitat Valenciana	2,053.4	337.3	57.53	14.11	1,145.0	153.2	63.95	11.80	908.4	184.1	51.40	16.85
Extremadura	386.1	112.2	55.65	22.52	231.9	45.8	62.75	16.48	154.2	66.5	48.71	30.11
Galicia	1,080.2	153.9	52.88	12.47	560.2	77.5	57.14	12.15	520.0	76.5	48.98	12.82
Madrid, Comunidad de	3,032.0	401.9	62.71	11.70	1,567.9	186.6	67.67	10.64	1,464.1	215.3	58.25	12.82
Murcia, Región de	602.9	107.4	58.67	15.12	351.8	46.1	66.20	11.59	251.1	61.3	51.25	19.62
Navarra, Comunidad Foral de	283.7	25.3	57.76	8.19	150.9	13.2	62.32	8.04	132.8	12.1	53.34	8.37
País Vasco	935.9	99.6	56.60	9.62	483.2	48.6	60.55	9.14	452.8	51.0	52.96	10.12
Rioja, La	138.3	17.3	59.52	11.10	72.9	8.4	63.52	10.29	65.4	8.9	55.67	11.98
Ceuta	29.3	8.4	57.35	22.31	17.2	3.7	65.13	17.89	12.1	4.7	49.91	27.82
Melilla	29.5	10.3	63.33	25.92	17.7	5.3	71.38	22.96	11.7	5.0	54.81	30.01

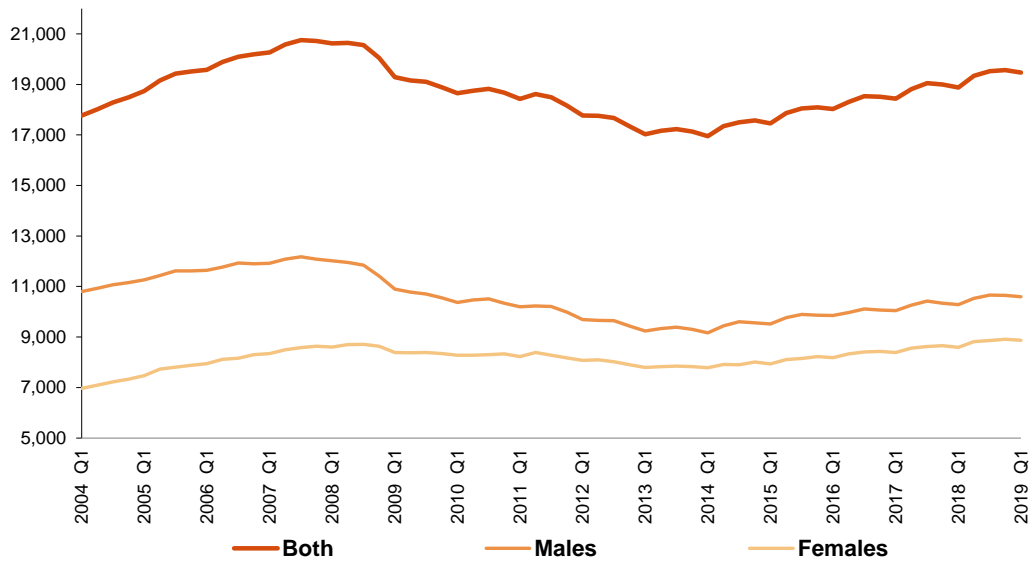
* Data below 5,000 are subject to strong variations, due to sampling errors

EA PS - (ANNEX TO TABLES) Q1 2019 (7/7)

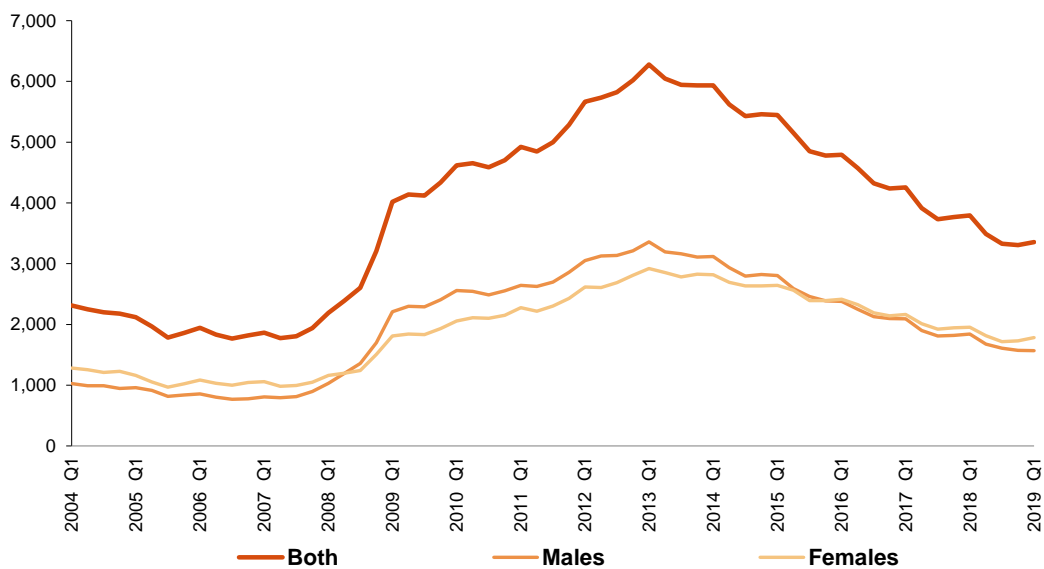
Employed and Unemployed by sex
First Quarter 2019

EAPS

Employed. Thousands



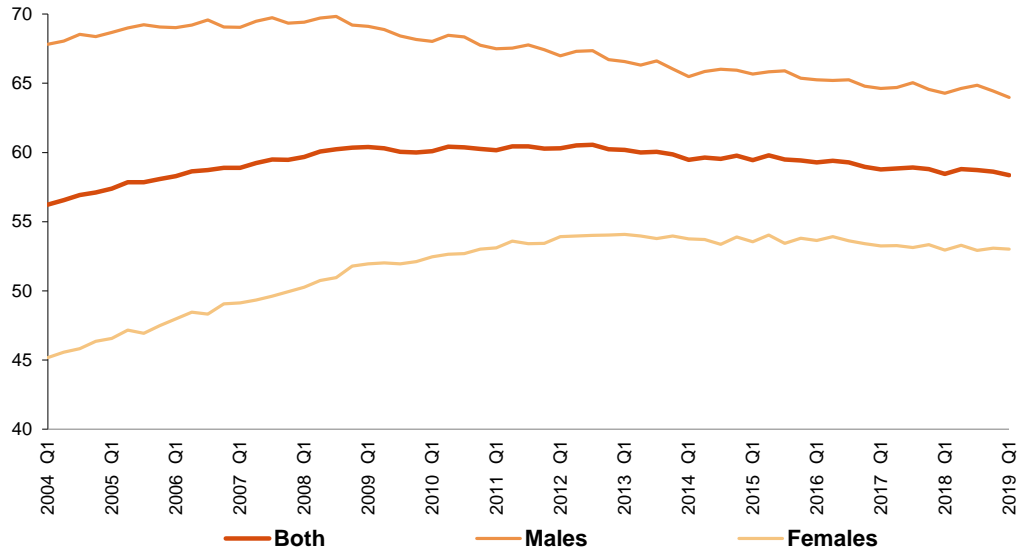
Unemployed. Thousands



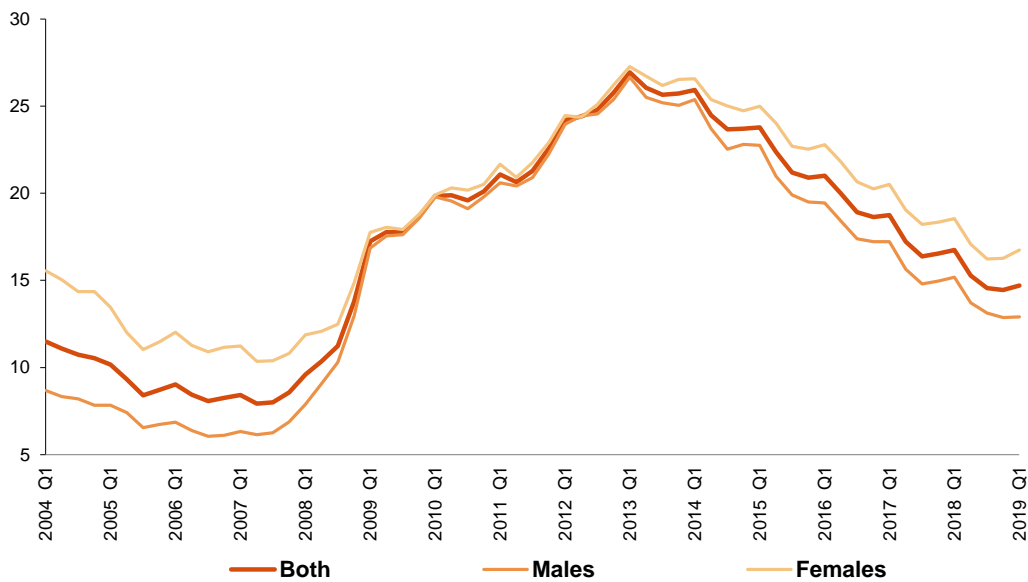
Activity and unemployment rates by sex
First Quarter 2019

EAPS

Activity rate. Percentage



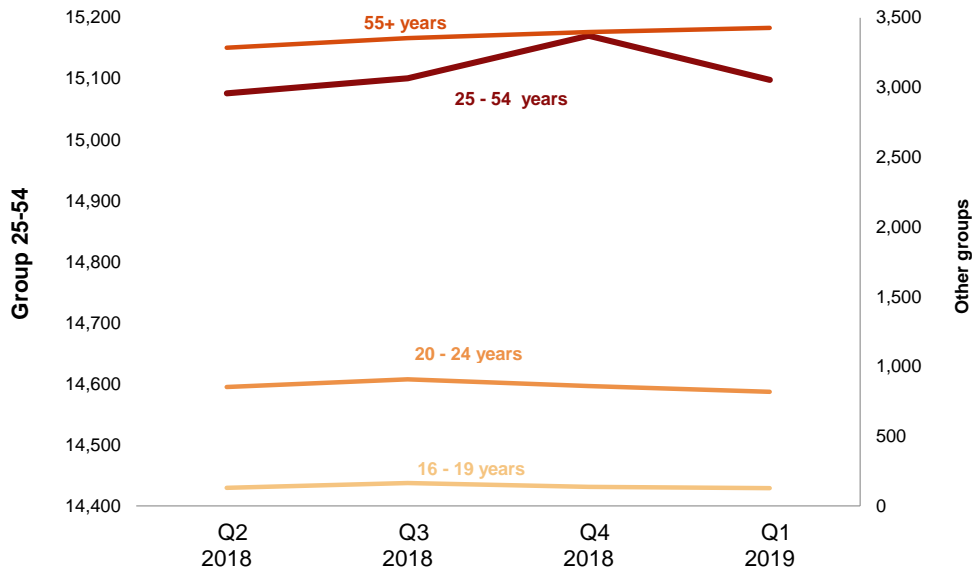
Unemployment rate. Percentage



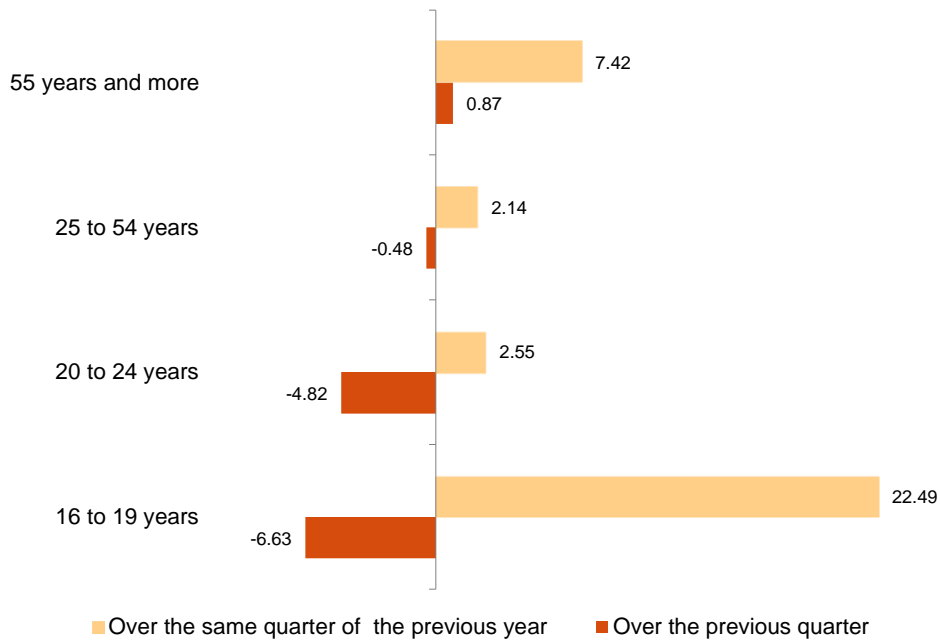
Employment by age
First Quarter 2019

EAPS

Employment. Thousands



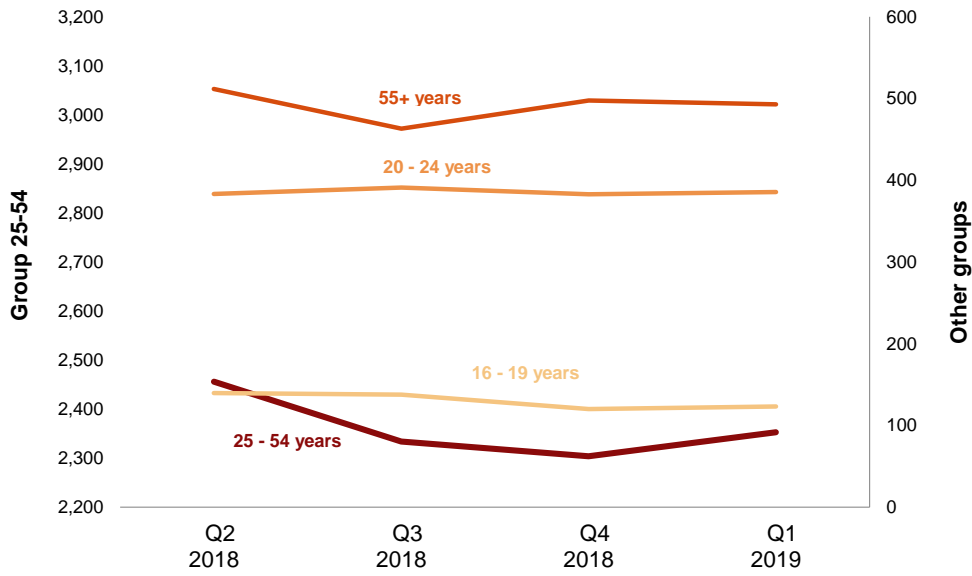
Variation of employment. Thousands



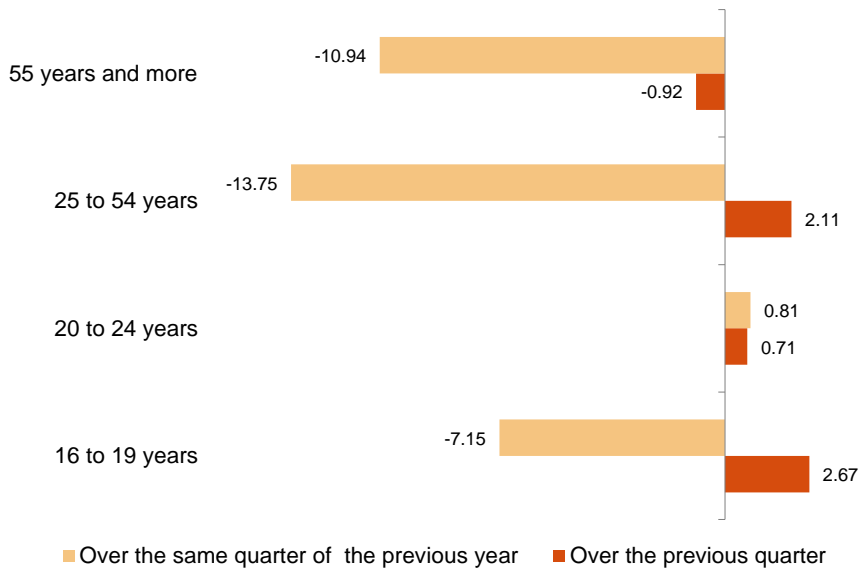
Unemployment by age
First Quarter 2019

EAPS

Unemployment. Thousands



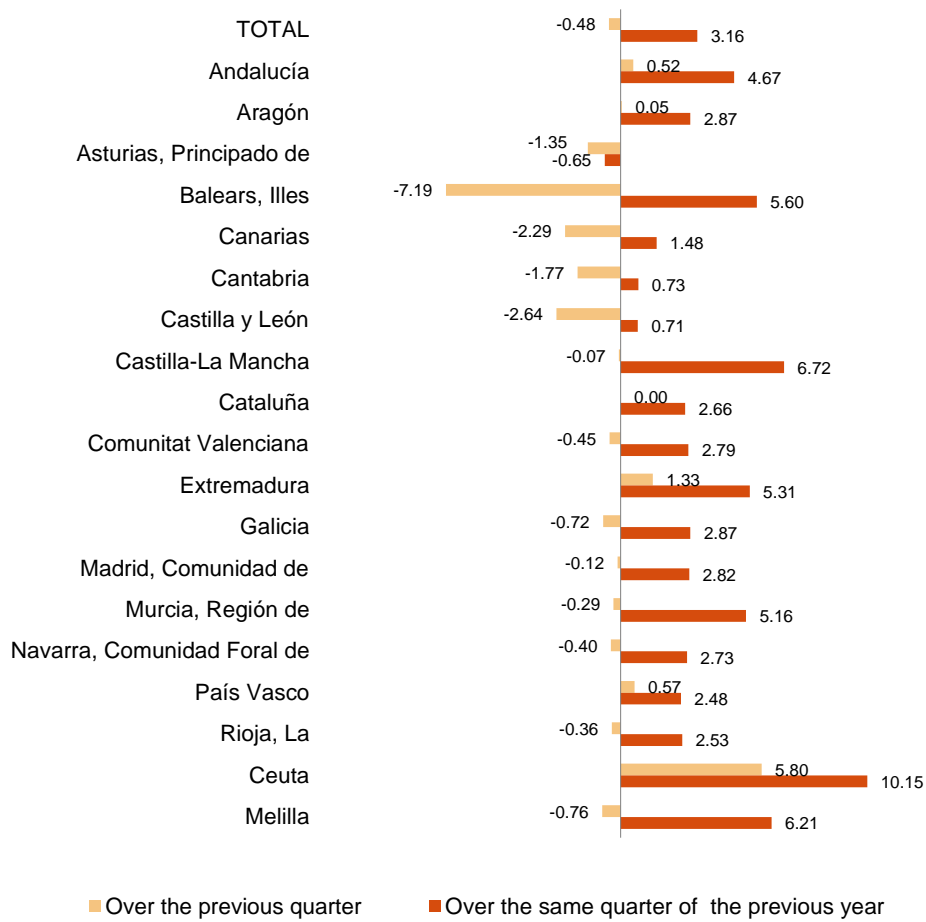
Variation of unemployment. Thousands



First Quarter 2019

EAPS

Variation of employment. Percentage



Unemployment rate Percentage
(Spain= 14.70)

