

Economically Active Population Survey (EAPS) Fourth quarter of 2009

Main results

- ∅ The number of employed persons decreases by 224,200 persons in the fourth quarter of 2009, as compared with the previous quarter, standing at 18,645,900. In the last year, employment has decreased by 1,210,800 persons. The interannual employment rate stands at -6.10%.
- ∅ The activity rate stands at 59.76%, six hundredths less than in the third quarter of the year. For men, the rate is 68.14% (30 hundredths lower than the previous quarter), while the rate for women is 51.70% (19 hundredths higher).
- ∅ The number of unemployed persons increases by 203,200 persons as compared with the previous quarter, standing at 4,326,500. The unemployment rate increases nine tenths, reaching 18.83%. The number of unemployed persons has increased by 1,118,600 persons during the last 12 months.
- ∅ The total number of wage earners decreases by 157,500 persons as compared with the previous quarter, and stands at 15,492,600. Wage earners with a permanent contract experienced practically no change as compared with the previous quarter, while temporary wage earners decrease by 159,800 persons. In the last year, the number of wage earners has decreased by 815,500 persons, of whom 668,000 have had a temporary contract. The temporary employment rate stands at 25.08%, with a decrease of 77 hundredths as compared with the previous quarter.
- ∅ The greatest increases in the number of employed persons, as compared with the previous quarter, are recorded in Comunidad de Madrid (16,100 more employed persons) and Andalucía (9,200). The greatest decreases are observed in Cataluña (62,900 fewer employed persons), Illes Balears (54,300) and Comunitat Valenciana (28,700).
- ∅ In this fourth quarter, no decreases in unemployment are registered in any Autonomous Community. The greatest increases in unemployment are in Andalucía (39,600 more unemployed persons), Cataluña (35,900) and Illes Balears (22,400).

The number of active persons decreases by 21,000, standing at 22,972,500

The total number of active persons reached 22,972,500 in the fourth quarter of 2009, with a decrease of 21,000 persons as compared with the previous quarter. The activity rate was 59.76%, that is, six hundredths less than in the previous quarter.

The number of active women increased by 50,000 persons this quarter, standing at 10,139,300. The female activity rate increased 19 hundredths, reaching 51.70%. In turn, the number of active men stood at 12,833,200, with a decrease of 71,000 persons. The male activity rate decreased 30 hundredths this fourth quarter, standing at 68.14%.

In the last 12 months, the number of active persons decreased by 92,200. There was an increase of 104,100 in women, whereas active men decreased by 196,300.

The activity rate for the foreign population (76.12%) decreased 47 hundredths this quarter, while that of the Spanish population varied by only one hundredth to 57.44%. The difference between the two activity rates was nearly 19 points. To a large extent, the age structure of the foreign nationals explained this difference.

Employment decreases by 224,200 persons this quarter, to 18,645,900

The number of employed persons stood at 18,645,900 persons, that is, 224,200 fewer than in the third quarter of the year. In the last 12 months, the number of employed persons decreased by 1,210,800 persons.

The interannual employment rate was -6.10% in the fourth quarter, that is, 1.16 points higher than the third quarter (-7.26%).

Employment decreased for women (51,600 fewer employed women than in the previous quarter), and decreased for men (172,600 fewer employed men).

In the past 12 months, employment decreased for women (310,800 fewer employed women), and decreased for men (900,000 fewer).

The number of employed Spaniards decreased by 119,300 persons in the last three months, and the number of employed foreign nationals decreased by 104,900 persons. In the fourth quarter of 2009, 13.66% of the total employed persons were foreign nationals.

The number of employed persons grew in the group aged 50 years old and over (39,800 more) and dropped in the rest, particularly among the youngest groups, with decreases of 65,600 employed persons in the group aged 16-19 years old, of 69,600 in the group aged 20-24 years old and of 50,900 in the group aged 25-29 years old.

By sex, employment increased among women in the group aged 40 years old and over, whereas among men, employment decreased in all age groups.

Regarding the quarter-on-quarter evolution by activity sector¹, the number of persons employed in *Agriculture* increased by 45,500 persons, to stand at 782,600. Those employed in *Industry* decreased by 38,600 persons, to a total of 2,680,900. In the *Construction* sector, this fourth quarter of the year, a decrease of 47,700 persons was recorded in the number of employed persons, with employment in the sector standing at 1,802,700. Lastly, the number of those employed in *Services* stood at 13,379,700, with a decrease of 183,400 employed persons as compared with the previous quarter.

¹ According to the CNAE-2009 classification of activities

Encuesta de Población Activa Cuarto Trimestre 2009

Resultados nacionales

(Continúa)

	Trimestre actual	Variación sobre el trimestre anterior		Variación sobre igual trimestre del año anterior	
		Diferencia	Porcentaje	Diferencia	Porcentaje
1. Población de 16 años y más por sexo y relación con la actividad económica					
AMBOS SEXOS					
Población de 16 años y más	38,443.2	0.7	0.00	86.7	0.23
Activos	22,972.5	-21.0	-0.09	-92.2	-0.40
- Ocupados	18,645.9	-224.2	-1.19	-1,210.8	-6.10
- Parados	4,326.5	203.2	4.93	1,118.6	34.87
Inactivos	15,470.7	21.7	0.14	178.9	1.17
Tasa de actividad	59.76	-0.06	-	-0.38	-
Tasa de paro	18.83	0.90	-	4.93	-
Población de 16 a 64 años	30,873.1	-30.5	-0.10	-28.3	-0.09
Tasa de actividad (16-64)	73.86	-0.05	-	-0.25	-
Tasa de paro (16-64)	18.94	0.90	-	4.95	-
Tasa de empleo (16-64)	59.87	-0.71	-	-3.88	-
VARONES					
Población de 16 años y más	18,833.1	-22.2	-0.12	7.9	0.04
Activos	12,833.2	-71.0	-0.55	-196.3	-1.51
- Ocupados	10,440.6	-172.6	-1.63	-900.0	-7.94
- Parados	2,392.5	101.7	4.44	703.7	41.67
Inactivos	6,000.0	48.8	0.82	204.2	3.52
Tasa de actividad	68.14	-0.30	-	-1.07	-
Tasa de paro	18.64	0.89	-	5.68	-
Población de 16 a 64 años	15,591.2	-36.0	-0.23	-44.9	-0.29
Tasa de actividad (16-64)	81.64	-0.33	-	-1.08	-
Tasa de paro (16-64)	18.74	0.87	-	5.70	-
Tasa de empleo (16-64)	66.34	-0.99	-	-5.59	-
MUJERES					
Población de 16 años y más	19,610.0	22.9	0.12	78.8	0.40
Activas	10,139.3	50.0	0.50	104.1	1.04
- Ocupadas	8,205.3	-51.6	-0.62	-310.8	-3.65
- Paradas	1,934.0	101.5	5.54	415.0	27.32
Inactivas	9,470.7	-27.1	-0.29	-25.3	-0.27
Tasa de actividad	51.70	0.19	-	0.32	-
Tasa de paro	19.07	0.91	-	3.94	-
Población de 16 a 64 años	15,281.9	5.5	0.04	16.7	0.11
Tasa de actividad (16-64)	65.92	0.25	-	0.63	-
Tasa de paro (16-64)	19.19	0.93	-	3.98	-
Tasa de empleo (16-64)	53.27	-0.41	-	-2.09	-

2. Población española¹ de 16 años y más por relación con la actividad económica

POBLACIÓN ESPAÑOLA DE 16 Y MÁS	33,683.0	17.4	0.05	68.6	0.20
Activos	19,349.0	14.3	0.07	-49.7	-0.26
- Ocupados	16,098.7	-119.3	-0.74	-871.6	-5.14
- Parados	3,250.3	133.6	4.29	821.9	33.84
Inactivos	14,334.0	3.0	0.02	118.4	0.83
Tasa de actividad	57.44	0.01	-	-0.27	-
Tasa de paro	16.80	0.68	-	4.28	-

¹ Incluida doble nacionalidad

29 de Enero de 2010

Resultados nacionales

(Continuación)

	Trimestre actual	Variación sobre el trimestre anterior		Variación sobre igual trimestre del año anterior	
		Diferencia	Porcentaje	Diferencia	Porcentaje
3. Población extranjera de 16 años y más por relación con la actividad económica					
POBLACIÓN EXTRANJERA DE 16 Y MÁS	4,760.1	-16.7	-0.35	18.1	0.38
Activos	3,623.5	-35.4	-0.97	-42.5	-1.16
- Ocupados	2,547.2	-104.9	-3.96	-339.2	-11.75
- Parados	1,076.2	69.6	6.91	296.8	38.08
Inactivos	1,136.7	18.7	1.67	60.5	5.63
Tasa de actividad	76.12	-0.47	-	-1.19	-
Tasa de paro	29.70	2.19	-	8.44	-

4. Ocupados por sexo, grupo de edad y sector económico

AMBOS SEXOS	18,645.9	-224.2	-1.19	-1,210.8	-6.10
De 16 a 19 años	160.9	-65.6	-28.96	-104.2	-39.30
De 20 a 24 años	1,112.1	-69.6	-5.89	-286.8	-20.50
De 25 a 29 años	2,244.6	-50.9	-2.22	-326.1	-12.69
De 30 a 34 años	2,902.8	-34.4	-1.17	-206.2	-6.63
De 35 a 39 años	2,815.8	-30.1	-1.06	-133.4	-4.52
De 40 a 44 años	2,680.6	-2.4	-0.09	-63.3	-2.31
De 45 a 49 años	2,415.5	-11.1	-0.46	-45.0	-1.83
De 50 a 54 años	1,980.6	23.3	1.19	12.5	0.63
De 55 años y más	2,333.0	16.5	0.71	-58.3	-2.44
VARONES	10,440.6	-172.6	-1.63	-900.0	-7.94
De 16 a 19 años	101.9	-31.5	-23.59	-52.7	-34.08
De 20 a 24 años	574.6	-49.6	-7.94	-175.8	-23.43
De 25 a 29 años	1,162.7	-34.3	-2.86	-190.4	-14.07
De 30 a 34 años	1,602.5	-16.7	-1.03	-151.8	-8.65
De 35 a 39 años	1,584.9	-4.8	-0.30	-96.5	-5.74
De 40 a 44 años	1,486.3	-12.1	-0.81	-76.4	-4.89
De 45 a 49 años	1,355.9	-16.2	-1.18	-36.9	-2.65
De 50 a 54 años	1,136.5	-5.1	-0.45	-23.8	-2.05
De 55 años y más	1,435.3	-2.4	-0.16	-95.7	-6.25
MUJERES	8,205.3	-51.6	-0.62	-310.8	-3.65
De 16 a 19 años	58.9	-34.1	-36.66	-51.5	-46.61
De 20 a 24 años	537.5	-20.0	-3.59	-111.0	-17.11
De 25 a 29 años	1,082.0	-16.6	-1.51	-135.8	-11.15
De 30 a 34 años	1,300.3	-17.6	-1.34	-54.4	-4.01
De 35 a 39 años	1,230.9	-25.3	-2.01	-36.9	-2.91
De 40 a 44 años	1,194.3	9.7	0.82	13.0	1.10
De 45 a 49 años	1,059.6	5.1	0.48	-8.1	-0.76
De 50 a 54 años	844.1	28.4	3.49	36.3	4.49
De 55 años y más	897.7	18.8	2.14	37.4	4.35
TOTAL OCUPADOS	18,645.9	-224.2	-1.19	-1,210.8	-6.10
Agricultura	782.6	45.5	6.17	-21.2	-2.64
Industria	2,680.9	-38.6	-1.42	-361.7	-11.89
Construcción	1,802.7	-47.7	-2.58	-378.1	-17.34
Servicios	13,379.7	-183.4	-1.35	-449.9	-3.25

Resultados nacionales

(Continuación)

	Trimestre actual	Variación sobre el trimestre anterior		Variación sobre igual trimestre del año anterior		
		Diferencia	Porcentaje	Diferencia	Porcentaje	
5. Ocupados por situación profesional, tipo de contrato y duración de la jornada						
TOTAL OCUPADOS	18,645.9	-224.2	-1.19	-1,210.8	-6.10	
Trabajadores por cuenta propia	3,140.6	-68.9	-2.15	-394.4	-11.16	
- Empleadores	1,051.0	-10.6	-1.00	-114.3	-9.81	
- Empresarios sin asalariados o trabajadores independientes	1,893.2	-40.5	-2.10	-217.0	-10.28	
- Miembros de cooperativas	37.5	3.4	9.95	-24.9	-39.94	
- Ayudas familiares	158.9	-21.1	-11.73	-38.1	-19.36	
Asalariados	15,492.6	-157.5	-1.01	-815.5	-5.00	
- Con contrato indefinido	11,606.4	2.3	0.02	-147.5	-1.25	
- Con contrato temporal	3,886.2	-159.8	-3.95	-668.0	-14.67	
Otros	12.6	2.1	20.44	-0.9	-6.85	
OCUPADOS A TIEMPO COMPLETO	16,175.2	-378.8	-2.29	-1,202.6	-6.92	
Varones	9,887.7	-225.4	-2.23	-957.7	-8.83	
Mujeres	6,287.5	-153.4	-2.38	-244.9	-3.75	
OCUPADOS A TIEMPO PARCIAL	2,470.7	154.6	6.68	-8.3	-0.33	
Varones	552.9	52.8	10.55	57.7	11.65	
Mujeres	1,917.8	101.8	5.61	-66.0	-3.33	

6. Parados por sexo, grupo de edad y sector económico

AMBOS SEXOS	4,326.5	203.2	4.93	1,118.6	34.87
De 16 a 19 años	218.4	-40.9	-15.76	-5.5	-2.44
De 20 a 24 años	598.0	-28.5	-4.55	137.0	29.71
De 25 a 54 años	3,180.2	245.8	8.38	879.1	38.20
De 55 años y más	330.0	26.8	8.83	108.1	48.73
VARONES	2,392.5	101.7	4.44	703.7	41.67
De 16 a 19 años	135.5	-16.2	-10.65	11.2	8.97
De 20 a 24 años	334.2	-6.4	-1.87	77.5	30.20
De 25 a 54 años	1,726.5	103.0	6.34	538.7	45.35
De 55 años y más	196.4	21.2	12.11	76.4	63.63
MUJERES	1,934.0	101.5	5.54	415.0	27.32
De 16 a 19 años	82.9	-24.7	-22.97	-16.6	-16.71
De 20 a 24 años	263.8	-22.1	-7.74	59.5	29.09
De 25 a 54 años	1,453.7	142.8	10.89	340.4	30.57
De 55 años y más	133.6	5.6	4.35	31.7	31.17
TOTAL PARADOS	4,326.5	203.2	4.93	1,118.6	34.87
Agricultura	192.9	-22.2	-10.30	43.8	29.38
Industria	327.4	-32.4	-9.00	39.3	13.66
Construcción	614.6	-7.5	-1.20	29.7	5.08
Servicios	1,414.5	9.8	0.70	267.1	23.28
Perdieron su empleo hace más de 1 año	1,477.2	270.0	22.37	688.1	87.21
Buscan primer empleo	299.8	-14.6	-4.65	50.6	20.28

Resultados nacionales

(Conclusión)

	Trimestre actual	Variación sobre el trimestre anterior		Variación sobre igual trimestre del año anterior	
		Diferencia	Porcentaje	Diferencia	Porcentaje
7. Tasa de paro por parentesco con la persona de referencia					
TOTAL	18.83	0.90	-	4.93	-
Persona de referencia	15.75	1.08	-	4.56	-
Cónyuge o pareja	15.54	0.80	-	3.64	-
Hijo	29.79	0.65	-	7.98	-
Otros parientes	26.38	3.47	-	6.93	-
Personas no emparentadas	19.68	1.04	-	5.42	-

8. Datos de hogares

TOTAL HOGARES	17,121.5	5.5	0.03	225.5	1.33
Hogares con al menos un activo	12,868.4	1.7	0.01	77.8	0.61
- Todos están ocupados	9,408.4	-128.9	-1.35	-690.7	-6.84
- Todos están parados	1,220.0	83.5	7.35	392.8	47.49
Hogares en los que no hay ningún activo	4,253.1	3.8	0.09	147.7	3.60

Movilidad en la relación con la actividad entre los trimestres actual y anterior

(Valores porcentuales)

Clasificación en el trimestre anterior	Total	Clasificación en el trimestre actual		
		Ocupados	Parados	Inactivos
AMBOS SEXOS				
Total	100.00	100.00	100.00	100.00
Ocupados	49.22	92.20	22.05	4.61
Parados	10.20	4.72	57.65	4.34
Inactivos	40.58	3.08	20.30	91.04
VARONES				
Total	100.00	100.00	100.00	100.00
Ocupados	56.62	93.33	22.82	5.29
Parados	11.45	4.69	62.21	4.67
Inactivos	31.93	1.98	14.97	90.04
MUJERES				
Total	100.00	100.00	100.00	100.00
Ocupadas	42.17	90.77	21.16	4.18
Paradas	9.01	4.76	52.30	4.14
Inactivas	48.82	4.47	26.53	91.68

Factores de elevación del trimestre actual (análisis de procedencia)

Resultados por comunidades autónomas

(Continúa)

	Trimestre actual	Variación sobre el trimestre anterior		Variación sobre igual trimestre del año anterior		
		Diferencia	Porcentaje	Diferencia	Porcentaje	
1. Población de 16 años y más						
TOTAL	38,443.2	0.7	0.00	86.7	0.23	
Andalucía	6,734.4	13.4	0.20	43.9	0.66	
Aragón	1,112.8	-6.5	-0.58	-2.3	-0.21	
Asturias (Principado de)	933.4	0.4	0.04	-2.3	-0.24	
Baleares (Illes)	891.9	-0.1	-0.01	7.7	0.87	
Canarias	1,736.9	0.1	0.01	13.7	0.79	
Cantabria	495.1	-0.7	-0.14	0.5	0.11	
Castilla y León	2,155.3	-8.9	-0.41	-11.3	-0.52	
Castilla-La Mancha	1,695.6	-5.7	-0.33	11.6	0.69	
Cataluña	6,072.2	3.3	0.05	-13.2	-0.22	
Comunitat Valenciana	4,172.6	-22.8	-0.54	0.4	0.01	
Extremadura	906.0	1.7	0.19	2.8	0.31	
Galicia	2,386.0	0.7	0.03	-2.4	-0.10	
Madrid (Comunidad de)	5,252.7	19.4	0.37	25.5	0.49	
Murcia (Región de)	1,183.6	4.4	0.37	12.2	1.04	
Navarra (Comunidad Foral de)	512.1	0.3	0.07	2.6	0.50	
País Vasco	1,825.4	1.6	0.09	-4.2	-0.23	
Rioja (La)	264.6	-2.3	-0.86	-1.8	-0.69	
Ceuta	58.3	1.1	1.95	1.3	2.37	
Melilla	54.3	1.2	2.19	1.8	3.52	
2. Activos						
TOTAL	22,972.5	-21.0	-0.09	-92.2	-0.40	
Andalucía	3,927.5	48.8	1.26	22.8	0.58	
Aragón	653.9	-6.5	-0.99	-10.6	-1.60	
Asturias (Principado de)	481.3	-3.6	-0.73	-10.5	-2.13	
Baleares (Illes)	575.2	-31.9	-5.25	11.1	1.97	
Canarias	1,092.1	9.6	0.88	36.6	3.46	
Cantabria	277.1	-5.2	-1.84	-4.4	-1.56	
Castilla y León	1,176.2	-3.7	-0.31	-10.1	-0.85	
Castilla-La Mancha	978.2	-3.3	-0.33	12.7	1.32	
Cataluña	3,779.5	-27.0	-0.71	-75.3	-1.95	
Comunitat Valenciana	2,552.8	-16.8	-0.66	-16.9	-0.66	
Extremadura	483.6	-3.2	-0.66	0.4	0.08	
Galicia	1,307.3	-6.0	-0.46	-16.8	-1.27	
Madrid (Comunidad de)	3,396.3	31.0	0.92	-5.9	-0.17	
Murcia (Región de)	718.9	-3.2	-0.45	-6.4	-0.88	
Navarra (Comunidad Foral de)	305.8	-2.6	-0.83	-3.2	-1.03	
País Vasco	1,048.0	2.9	0.28	-15.9	-1.49	
Rioja (La)	158.6	-0.3	-0.21	-1.5	-0.92	
Ceuta	32.0	-0.4	-1.09	-0.7	-2.07	
Melilla	28.1	0.4	1.45	2.4	9.23	

* Los datos inferiores a 5.000 están sujetos a fuertes variaciones, debidas al error de muestreo

Resultados por comunidades autónomas

(Conclusión)

	Trimestre actual	Variación sobre el trimestre anterior		Variación sobre igual trimestre del año anterior	
		Diferencia	Porcentaje	Diferencia	Porcentaje
3. Ocupados					
TOTAL	18,645.9	-224.2	-1.19	-1,210.8	-6.10
Andalucía	2,893.5	9.2	0.32	-160.9	-5.27
Aragón	567.0	-14.1	-2.42	-34.0	-5.65
Asturias (Principado de)	412.7	-7.0	-1.68	-30.1	-6.80
Balears (Illes)	462.8	-54.3	-10.50	-31.8	-6.43
Canarias	798.2	-2.9	-0.36	-33.7	-4.05
Cantabria	242.1	-8.6	-3.42	-14.3	-5.58
Castilla y León	1,009.7	-16.7	-1.62	-43.5	-4.13
Castilla-La Mancha	790.2	-11.3	-1.42	-31.4	-3.83
Cataluña	3,136.4	-62.9	-1.96	-262.6	-7.73
Comunitat Valenciana	1,976.8	-28.7	-1.43	-211.3	-9.66
Extremadura	380.8	-13.1	-3.33	-15.7	-3.96
Galicia	1,138.9	-12.2	-1.06	-56.2	-4.70
Madrid (Comunidad de)	2,897.8	16.1	0.56	-159.1	-5.21
Murcia (Región de)	557.4	-13.4	-2.34	-55.3	-9.02
Navarra (Comunidad Foral de)	273.6	-2.7	-0.99	-10.3	-3.63
País Vasco	924.9	0.5	0.05	-50.5	-5.17
Rioja (La)	136.9	-1.2	-0.84	-7.5	-5.22
Ceuta	24.1	-1.9	-7.37	-3.2	-11.72
Melilla	22.0	0.8	3.71	0.6	2.91

4. Parados

TOTAL	4,326.5	203.2	4.93	1,118.6	34.87
Andalucía	1,034.0	39.6	3.98	183.7	21.60
Aragón	86.9	7.5	9.50	23.3	36.71
Asturias (Principado de)	68.6	3.5	5.35	19.6	40.15
Balears (Illes)	112.4	22.4	24.90	42.9	61.72
Canarias	293.8	12.4	4.42	70.3	31.43
Cantabria	35.0	3.4	10.70	9.9	39.64
Castilla y León	166.5	13.0	8.47	33.4	25.11
Castilla-La Mancha	188.1	8.1	4.49	44.2	30.70
Cataluña	643.1	35.9	5.91	187.3	41.09
Comunitat Valenciana	576.0	11.8	2.10	194.4	50.93
Extremadura	102.8	9.9	10.67	16.1	18.51
Galicia	168.4	6.2	3.81	39.4	30.53
Madrid (Comunidad de)	498.5	14.8	3.07	153.2	44.38
Murcia (Región de)	161.5	10.1	6.68	48.9	43.44
Navarra (Comunidad Foral de)	32.2	0.2	0.51	7.1	28.36
País Vasco	123.1	2.4	1.98	34.6	39.05
Rioja (La)	21.7	0.8	3.93	6.1	38.84
Ceuta	7.9	1.6	24.92	2.5	47.44
Melilla	6.1	-0.4	-5.96	1.8	40.38

* Los datos inferiores a 5.000 están sujetos a fuertes variaciones, debidas al error de muestreo

Resultados por comunidades autónomas

5. Ocupados y parados por sexo. Tasas de actividad y paro

(Valores absolutos en miles y tasas en porcentaje)

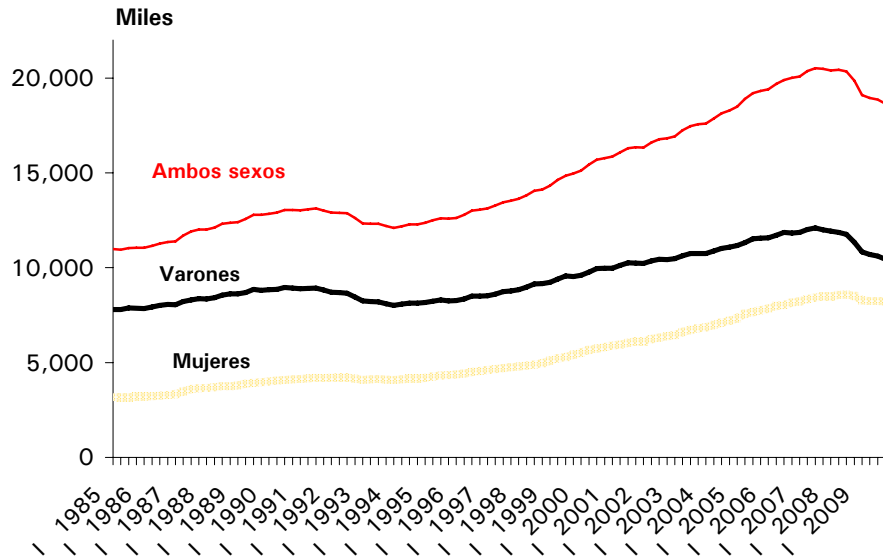
	Ambos sexos				Varones				Mujeres			
	Ocupados	Parados	Tasa actividad	Tasa paro	Ocupados	Parados	Tasa actividad	Tasa paro	Ocupadas	Paradas	Tasa actividad	Tasa paro
TOTAL	18,645.9	4,326.5	59.76	18.83	10,440.6	2,392.5	68.14	18.64	8,205.3	1,934.0	51.70	19.07
Andalucía	2,893.5	1,034.0	58.32	26.33	1,671.2	565.0	67.52	25.27	1,222.3	469.0	49.42	27.73
Aragón	567.0	86.9	58.76	13.29	318.3	51.2	66.95	13.85	248.7	35.7	50.70	12.55
Asturias	412.7	68.6	51.57	14.24	226.4	35.2	59.10	13.46	186.3	33.3	44.77	15.17
Baleares (Illes)	462.8	112.4	64.49	19.54	256.8	67.3	72.78	20.75	206.0	45.1	56.21	17.97
Canarias	798.2	293.8	62.87	26.91	447.8	163.7	70.87	26.78	350.5	130.1	54.98	27.07
Cantabria	242.1	35.0	55.98	12.63	135.7	18.7	64.22	12.12	106.5	16.3	48.20	13.27
Castilla y León	1,009.7	166.5	54.57	14.15	588.6	83.0	63.22	12.36	421.1	83.5	46.17	16.54
Castilla-La Mancha	790.2	188.1	57.69	19.23	480.5	101.3	68.29	17.41	309.7	86.8	47.00	21.89
Cataluña	3,136.4	643.1	62.24	17.01	1,702.1	377.4	69.97	18.15	1,434.3	265.6	54.83	15.63
Comunitat Valenciana	1,976.8	576.0	61.18	22.56	1,102.3	333.4	69.61	23.22	874.5	242.6	52.94	21.72
Extremadura	380.8	102.8	53.38	21.26	233.6	49.4	63.30	17.46	147.2	53.4	43.71	26.64
Galicia	1,138.9	168.4	54.79	12.88	624.1	84.1	62.14	11.87	514.7	84.3	48.07	14.07
Madrid (Comunid.de)	2,897.8	498.5	64.66	14.68	1,563.2	266.9	72.61	14.58	1,334.6	231.6	57.32	14.79
Murcia (Región de)	557.4	161.5	60.74	22.47	321.1	98.4	70.19	23.45	236.2	63.1	51.09	21.09
Navarra (C. Foral de)	273.6	32.2	59.72	10.53	154.2	16.8	67.32	9.83	119.4	15.4	52.25	11.41
País Vasco	924.9	123.1	57.41	11.75	506.0	63.4	64.51	11.14	418.9	59.7	50.77	12.48
Rioja (La)	136.9	21.7	59.95	13.67	78.5	11.8	68.51	13.02	58.4	9.9	51.46	14.52
Ceuta	24.1	7.9	54.84	24.57	16.2	3.4	66.43	17.23	7.9	4.5	42.93	36.23
Melilla	22.0	6.1	51.72	21.68	14.0	2.1	61.65	13.27	8.0	4.0	42.53	32.99

* Los datos inferiores a 5.000 están sujetos a fuertes variaciones, debidas al error de muestreo

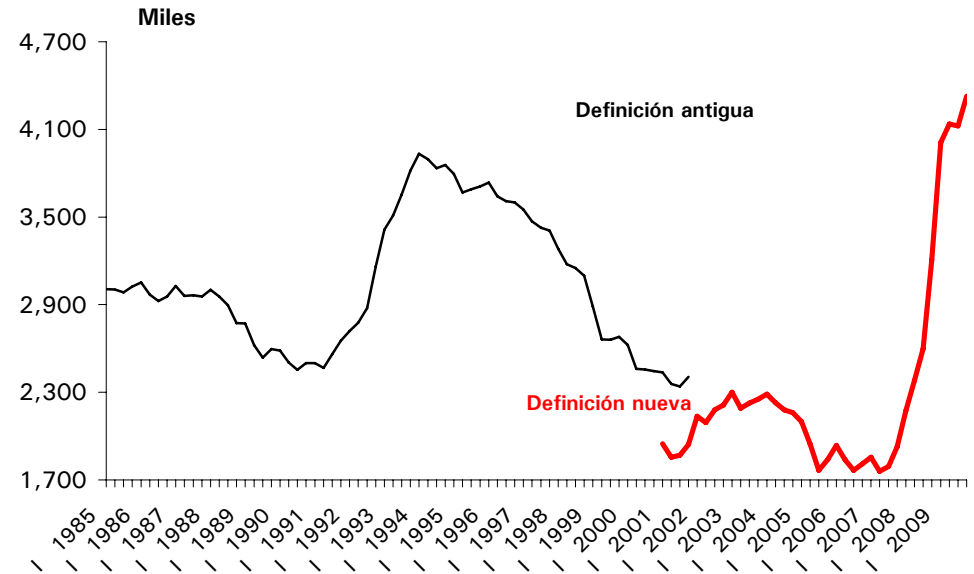
Ocupados y parados por sexo

EPA Cuarto Trimestre 2009

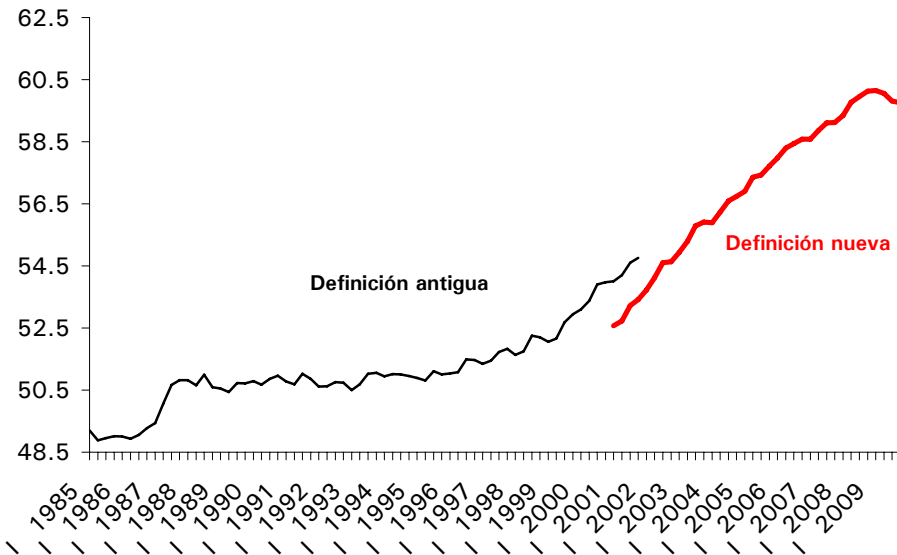
Ocupados



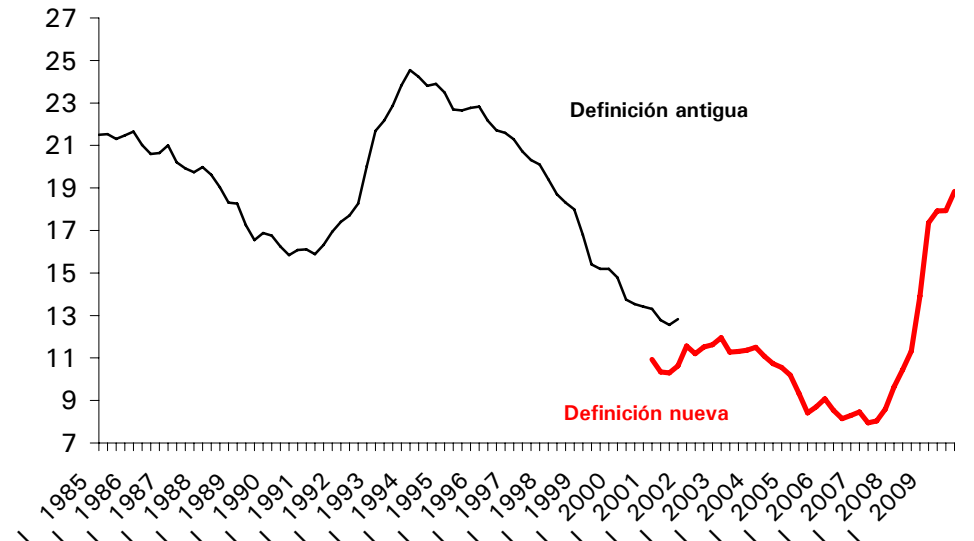
Parados



Tasa de Actividad



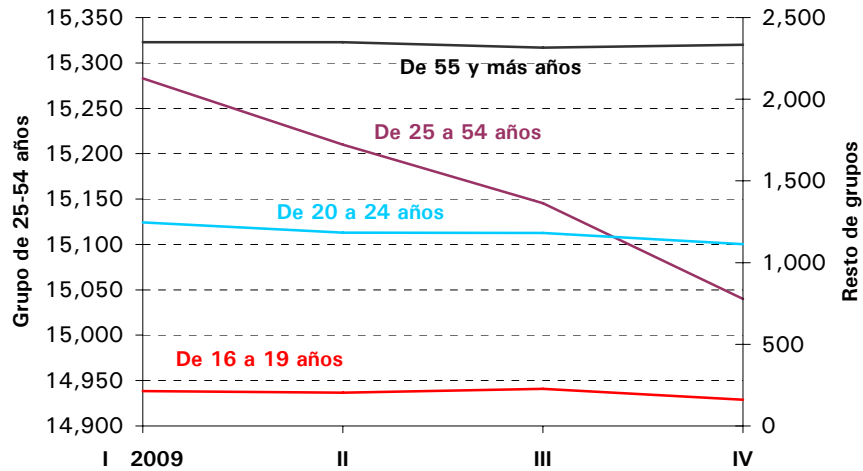
Tasa de paro



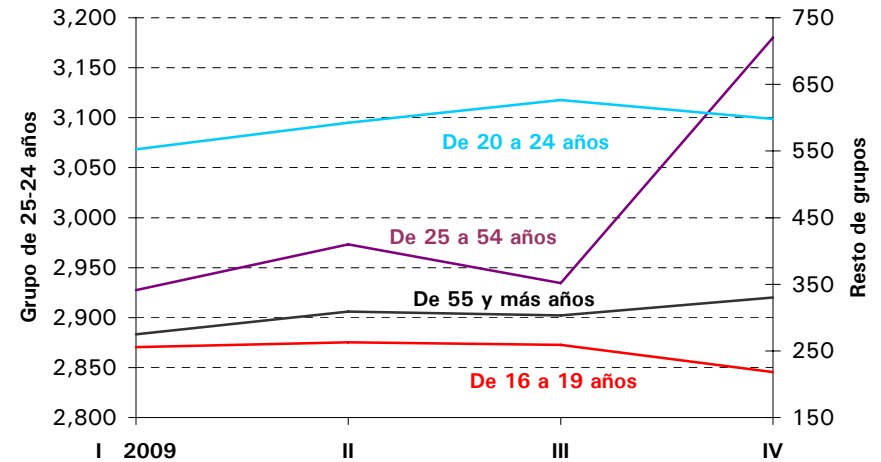
Ocupados v parados por grupos de edad

EPA Cuarto Trimestre 2009

Ocupados (miles)

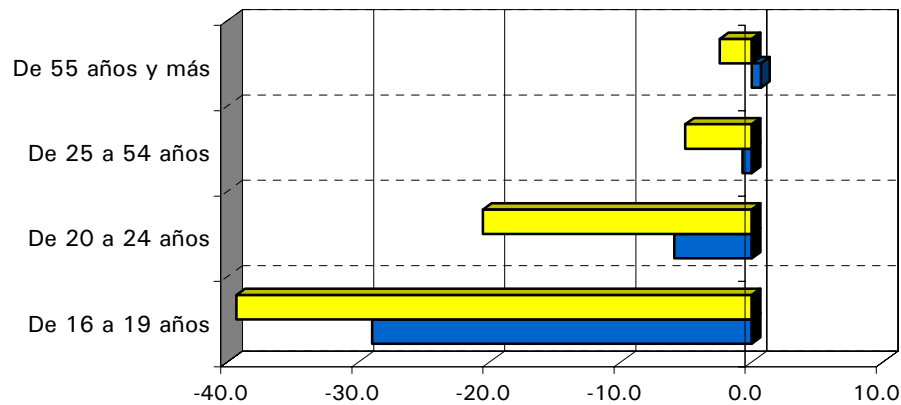


Parados (miles)



Porcentajes de variación del empleo sobre el trimestre anterior y sobre igual trimestre del año anterior

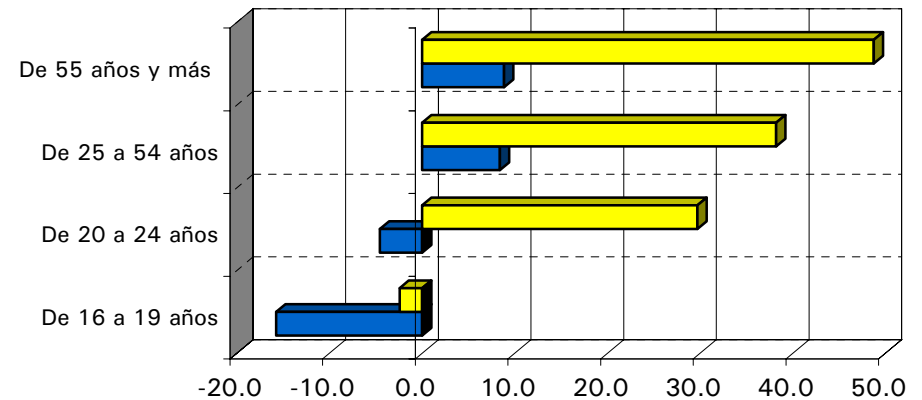
Ocupados



■ Trimestre anterior ■ Año anterior

Porcentajes de variación del paro sobre el trimestre anterior y sobre igual trimestre del año anterior

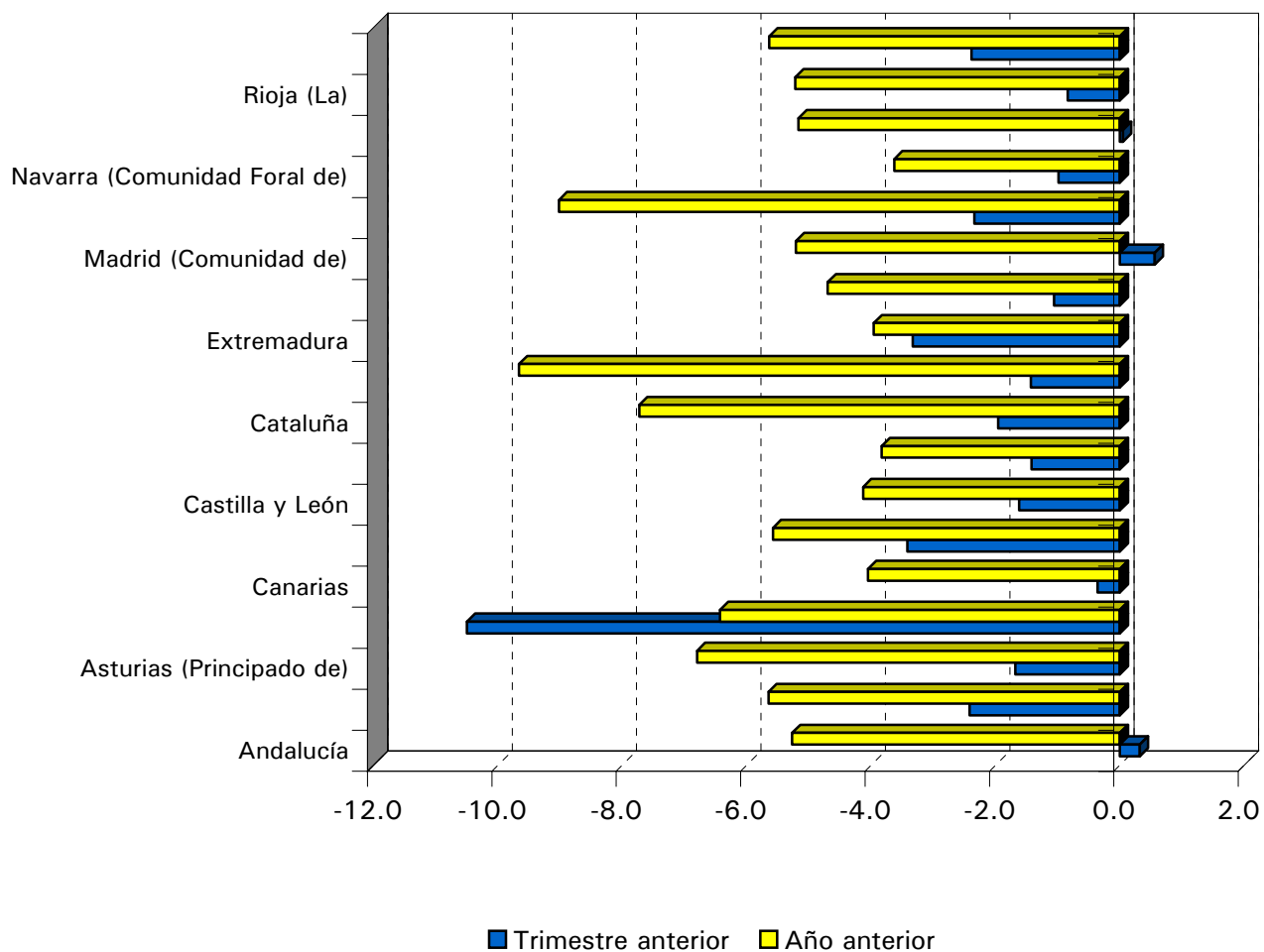
Parados



■ Trimestre anterior ■ Año anterior

Porcentajes de variación del empleo sobre el trimestre anterior y sobre igual trimestre del año anterior

Cuarto Trimestre 2009



Tasa de Paro (España = 18.83)

