

5 de mayo de 2017

**Índices de Producción Industrial (IPI). Base 2010**  
Marzo 2017. *Datos provisionales*

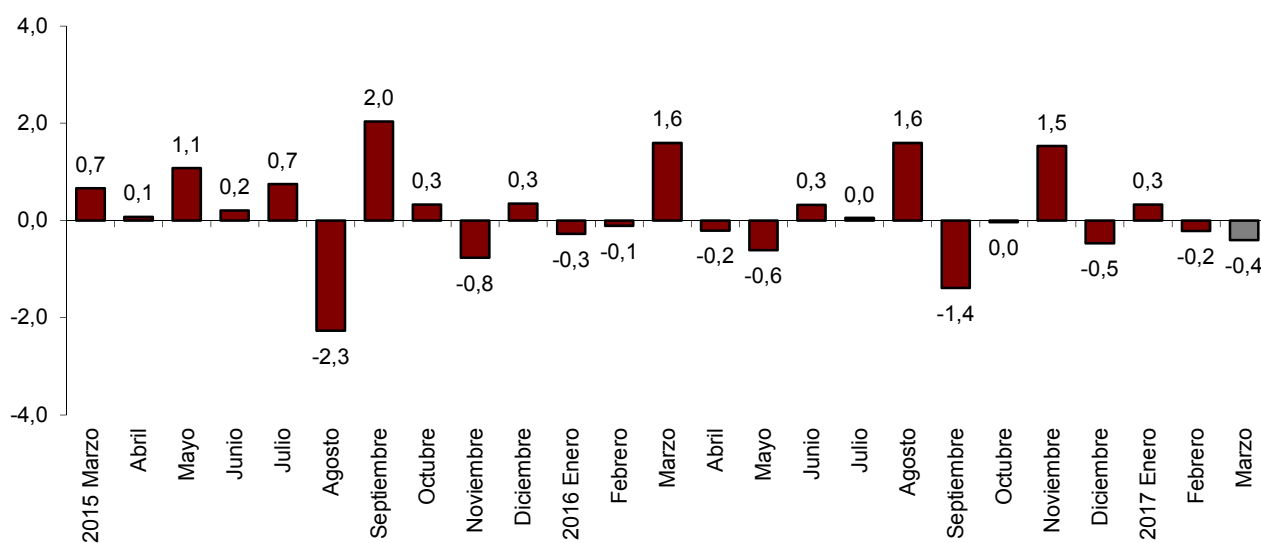
**La variación mensual del Índice de Producción Industrial es del -0,4% si se eliminan los efectos estacionales y de calendario**

**La tasa anual del Índice de Producción Industrial se sitúa en el 0,4% en la serie corregida de efectos estacionales y de calendario, y en el 9,0% en la serie original**

**Evolución mensual de la producción industrial**

La variación mensual del Índice de Producción Industrial (IPI) entre los meses de marzo y febrero, eliminando los efectos estacionales y de calendario, es del -0,4%. Esta tasa es 0,2 puntos inferior a la observada en febrero.

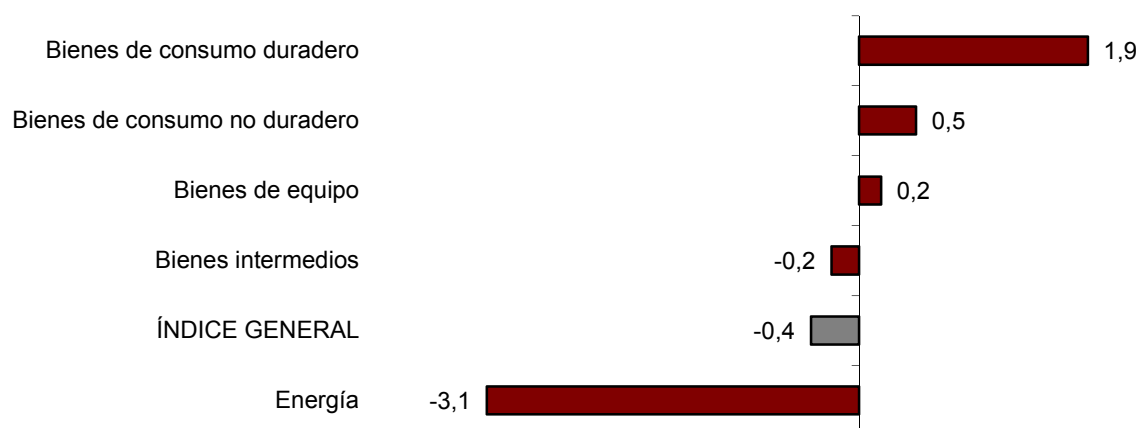
**Índice general de producción industrial**  
Corregido de efectos estacionales y de calendario. Tasa mensual



Por sectores, *Bienes de consumo duradero* (1,9%), *Bienes de consumo no duradero* (0,5%) y *Bienes de equipo* (0,2%) presentan tasas mensuales positivas.

Por el contrario, *Energía* (-3,1%) y *Bienes intermedios* (-0,2%) tienen tasas mensuales negativas.

## Índices de producción industrial: General y por destino económico Corregidos de efectos estacionales y de calendario. Tasa mensual



En un análisis más detallado, se pueden observar las ramas de actividad con las tasas mensuales mayores y menores en el mes de marzo.

### Ramas de actividad con las tasas mensuales más altas del índice de producción industrial corregido de efectos estacionales y de calendario

Rama de actividad (División de la CNAE 2009)	Tasa mensual (%)
Extracción de antracita, hulla y lignito	77,5
Fabricación de productos farmacéuticos	7,4
Industria del cuero y del calzado	5,1

### Ramas de actividad con las tasas mensuales más bajas del índice de producción industrial corregido de efectos estacionales y de calendario

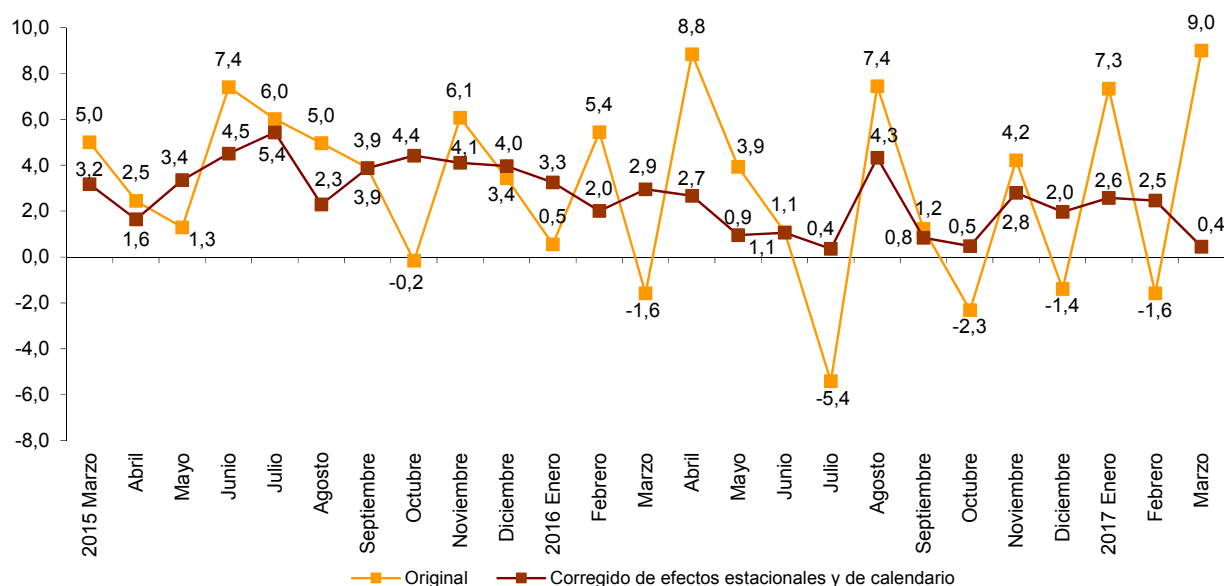
Rama de actividad (División de la CNAE 2009)	Tasa mensual (%)
Suministro de energía eléctrica, gas, vapor y aire acondicionado	-5,9
Fabricación de productos informáticos, electrónicos y ópticos	-4,0
Industria del tabaco	-3,1

## Evolución anual de la producción industrial

El Índice de Producción Industrial corregido de efectos estacionales y de calendario presenta en marzo una variación del 0,4% respecto al mismo mes del año anterior. Esta tasa es 2,1 puntos inferior a la registrada en febrero.

La serie original del IPI experimenta una variación anual del 9,0%. Esta tasa es 10,6 puntos superior a la del mes de febrero.

### Índice general de producción industrial Tasa anual



En datos corregidos de efectos estacionales y de calendario, *Bienes de consumo duradero* (11,4%) y *Bienes intermedios* (2,9%) presentan los mayores aumentos anuales.

El sector *Energía* (-5,9%) es el único que desciende respecto al mismo mes de 2016.

### Tasas anuales de los índices de producción industrial: General y por destino económico de los bienes

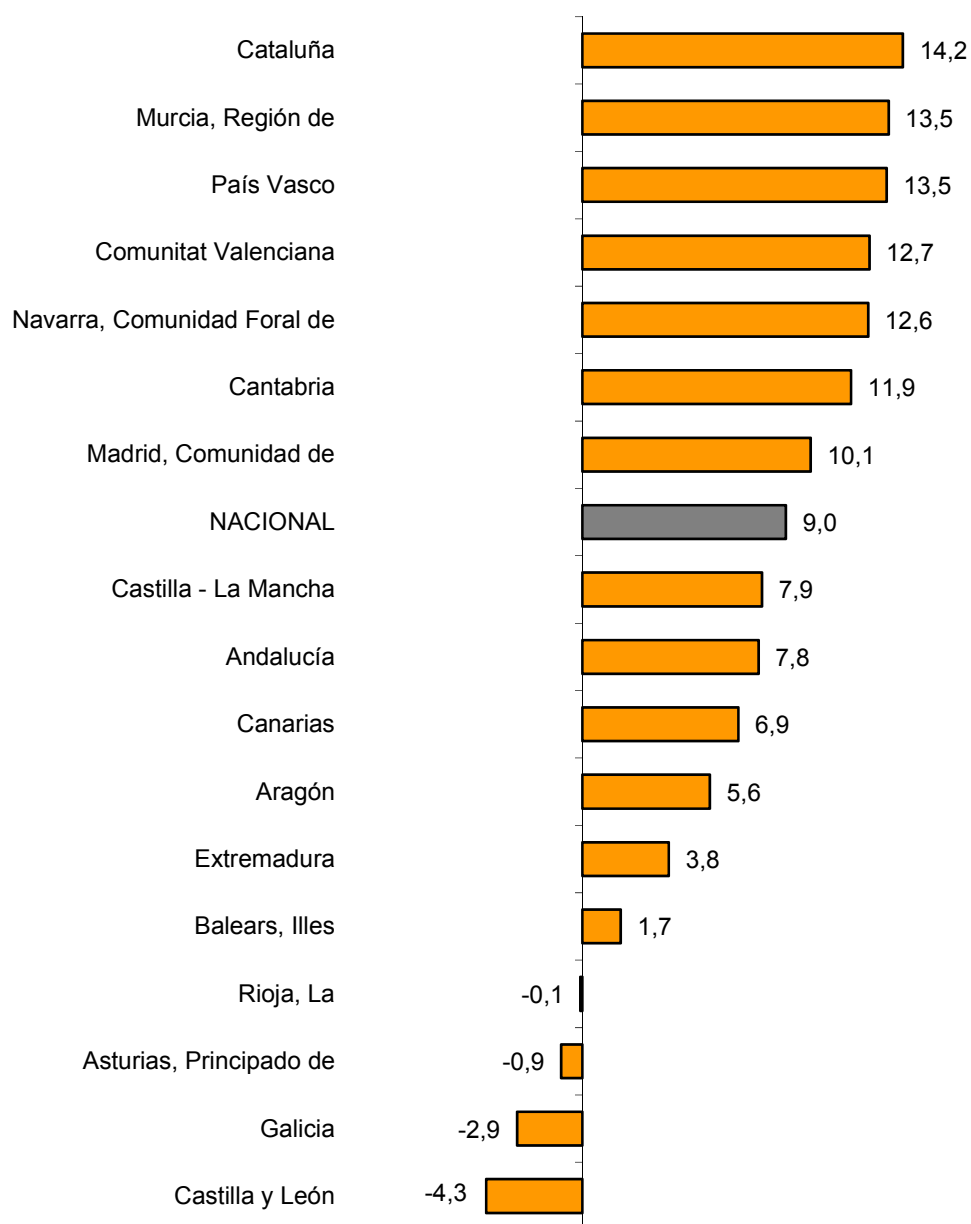
	Índice original	Índice corregido de efectos estacionales y de calendario
	Tasa anual (%)	Tasa anual (%)
<b>ÍNDICE GENERAL</b>	9,0	0,4
1. Bienes de consumo	10,6	1,1
1.1. Bienes de consumo duradero	27,1	11,4
1.2. Bienes de consumo no duradero	9,3	0,3
2. Bienes de equipo	12,5	0,9
3. Bienes intermedios	12,5	2,9
4. Energía	-4,3	-5,9

## Resultados por comunidades autónomas. Tasas de variación anual de la producción industrial. Serie original

La tasa anual de la producción industrial es positiva en marzo en 13 comunidades autónomas. Los mayores incrementos se producen en Cataluña (14,2%) y Región de Murcia y País Vasco (ambas con 13,5%).

Por su parte, las comunidades con las tasas de crecimiento más negativas son Castilla y León (-4,3%), Galicia (-2,9%) y Principado de Asturias (-0,9%).

## Índices generales: nacional y por comunidades autónomas Tasa anual de la producción industrial



## Industrial Production Indices. Base 2010

### March 2017

Provisional data

#### 1. General index by economic destination of the goods. Adjusted for seasonal and calendar effects

	Index	Rate (%)		
		Monthly	Annual	Year-to-date average
<b>GENERAL INDEX</b>	<b>97.2</b>	<b>-0.4</b>	<b>0.4</b>	<b>1.8</b>
1. Consumer goods	96.6	0.5	1.1	-0.1
1.1. Durable consumer goods	75.0	1.9	11.4	7.7
1.2. Non-durable consumer goods	99.2	0.5	0.3	-0.4
2. Capital goods	103.6	0.2	0.9	1.1
3. Intermediate goods	97.1	-0.2	2.9	3.5
4. Energy	89.1	-3.1	-5.9	2.4

#### 2. General index by economic destination of the goods. Adjusted for calendar effects

	Index	Rate (%)	
		Annual	Year-to-date average
<b>GENERAL INDEX</b>	<b>102.8</b>	<b>0.3</b>	<b>1.8</b>
1. Consumer goods	101.2	1.2	-0.3
1.1. Durable consumer goods	80.2	12.1	8.1
1.2. Non-durable consumer goods	104.1	0.5	-0.8
2. Capital goods	114.3	1.2	1.2
3. Intermediate goods	105.4	2.8	3.7
4. Energy	87.5	-6.6	2.4

#### 3. General index by economic destination of the goods. Original indices

	Index	Rate (%)		Repercussion Annual
		Annual	Year-to-date average	
<b>GENERAL INDEX</b>	<b>107.4</b>	<b>9.0</b>	<b>4.9</b>	
1. Consumer goods	106.7	10.6	3.7	2.888
1.1. Durable consumer goods	85.5	27.1	13.7	0.539
1.2. Non-durable consumer goods	109.1	9.3	2.9	2.350
2. Capital goods	120.6	12.5	5.2	2.845
3. Intermediate goods	110.4	12.5	7.3	4.037
4. Energy	88.8	-4.3	2.1	-0.775

#### 4. General index by branch of activity (CNAE 2009)

	Index	Rate (%)		Repercussion
		Annual	Year-to-date average	Annual
<b>GENERAL INDEX</b>	<b>107.4</b>	<b>9.0</b>	<b>4.9</b>	
<b>B. Mining and quarrying industries</b>	48.1	4.1	-6.4	0.022
Extraction of anthracite, coal and lignite	14.8	-22.5	-47.9	-0.011
National crude petroleum and natural gas	..	..	..	..
Extraction of metallic ores	..	..	..	..
Other mining and quarrying	57.8	7.2	-1.1	0.034
<b>C. Manufacturing industry</b>	112.5	11.7	5.4	9.798
Food Industry	109.3	6.7	3.4	0.839
Manufacture of beverages.	97.3	4.1	0.1	0.136
Tobacco industry.	60.1	-31.1	-36.6	-0.083
Textile industry	120.9	10.2	3.7	0.125
Manufacture of garments	101.2	-0.5	-5.1	-0.007
Leather and footwear industry	110.1	6.5	-4.2	0.051
Manufacture of wood and of products of wood and cork, except furniture; basketm	100.6	12.5	10.8	0.168
Manufacture of paper and paper-products	112.3	7.1	1.3	0.202
Graphic arts and reproduction of recorded media	80.4	1.0	-0.5	0.019
Manufacture of coke and refined petroleum products	120.3	3.1	1.8	0.064
Chemical Industry	118.1	10.9	4.8	0.705
Manufacture of pharmaceutical products	138.9	28.0	9.7	1.005
Rubber and plastic material transformation industry	125.6	14.8	7.2	0.699
Manufacture of other non-metallic ore products	87.7	15.4	8.1	0.616
Metallurgy; manufacture of iron, steel and ferro-alloy products	114.6	12.1	8.6	0.472
Manufacture of metal products, except machinery and equipment	106.7	17.4	9.8	1.403
Manufacture of computers, electronic and optical products	84.8	6.9	2.8	0.079
Manufacture of electrical material and equipment	103.9	14.3	9.5	0.428
Manufacture of machinery and equipment n.e.c.	122.2	9.6	2.7	0.457
Manufacture of motor vehicles, trailers and semi-trailers	158.9	10.7	4.8	1.010
Manufacture of other transport equipment	100.6	25.1	10.9	0.562
Manufacture of furniture.	89.7	24.6	15.2	0.336
Other manufacturing industries	130.0	12.2	7.1	0.158
Repair and installation of machinery and equipment	100.5	17.3	8.5	0.353
<b>D. Supply of electrical energy, gas, steam and air conditioning</b>	86.2	-7.8	2.5	-1.064
<b>E. Water supply, activities, waste management and decontamination*</b>	89.8	11.8	1.1	0.240

\* It only includes Water collection, treatment and supply

(..) Data not available due to statistical secrecy.

## 5. General Industrial Production Indices: national and by Autonomous Community

	Index	Rate (%)	
		Annual	Year-to-date average
<b>NACIONAL</b>	<b>107.4</b>	<b>9.0</b>	<b>4.9</b>
Andalucía	97.9	7.8	4.4
Aragón	104.9	5.6	4.4
Asturias, Principado de	96.2	-0.9	4.4
Balears, Illes	86.0	1.7	5.8
Canarias	95.4	6.9	2.6
Cantabria	108.5	11.9	10.9
Castilla y León	106.6	-4.3	-1.8
Castilla-La Mancha	98.2	7.9	4.7
Cataluña	119.2	14.2	7.0
Comunitat Valenciana	121.0	12.7	5.5
Extremadura	84.3	3.8	10.7
Galicia	96.8	-2.9	-3.0
Madrid, Comunidad de	99.1	10.1	5.0
Murcia, Región de	94.8	13.5	10.5
Navarra, Comunidad Foral de	111.0	12.6	10.0
País Vasco	110.1	13.5	5.9
Rioja, La	94.3	-0.1	-1.9

More detailed information by Autonomous Community may be obtained at:

Andalucía	<a href="http://www.juntadeandalucia.es/institutodeestadisticaycartografia">www.juntadeandalucia.es/institutodeestadisticaycartografia</a>
Aragón	<a href="http://www.aragon.es/iaest/ipi">www.aragon.es/iaest/ipi</a>
Principado de Asturias	<a href="http://www.sadei.es">www.sadei.es</a>
Illes Balears	<a href="http://www.ibestat.caib.es">www.ibestat.caib.es</a>
Canarias	<a href="http://www.gobiernodecanarias.org/istac">www.gobiernodecanarias.org/istac</a>
Cantabria	<a href="http://www.icane.es">www.icane.es</a>
Castilla y León	<a href="http://www.jcyl.es/estadistica">www.jcyl.es/estadistica</a>
Castilla - La Mancha	<a href="http://www.jccm.es/estadistica">www.jccm.es/estadistica</a>
Cataluña	<a href="http://www.idescat.cat">www.idescat.cat</a>
Comunitat Valenciana	<a href="http://www.ive.es">www.ive.es</a>
Extremadura	<a href="http://estadistica.gobex.es">http://estadistica.gobex.es</a>
Galicia	<a href="http://www.ige.xunta.es">www.ige.xunta.es</a>
Comunidad de Madrid	<a href="http://www.madrid.org/iestadis">www.madrid.org/iestadis</a>
Región de Murcia	<a href="http://econet.carm.es">http://econet.carm.es</a>
La Rioja	<a href="http://www.larioja.org">www.larioja.org</a>

For further information see INEbase - [www.ine.es/en/](http://www.ine.es/en/)

All press releases at: [www.ine.es/en/prensa/prensa\\_en.htm](http://www.ine.es/en/prensa/prensa_en.htm)

Press Office: Telephone numbers: 91 583 93 63 / 94 08 – Fax: 91 583 90 87 - [gprensa@ine.es](mailto:gprensa@ine.es)

Information Area: Telephone number: 91 583 91 00 – Fax: 91 583 91 58 – [www.ine.es/infoine/?L=1](http://www.ine.es/infoine/?L=1)