

7 de junio de 2016

Índices de Producción Industrial (IPI). Base 2010
Abril 2016. *Datos provisionales*

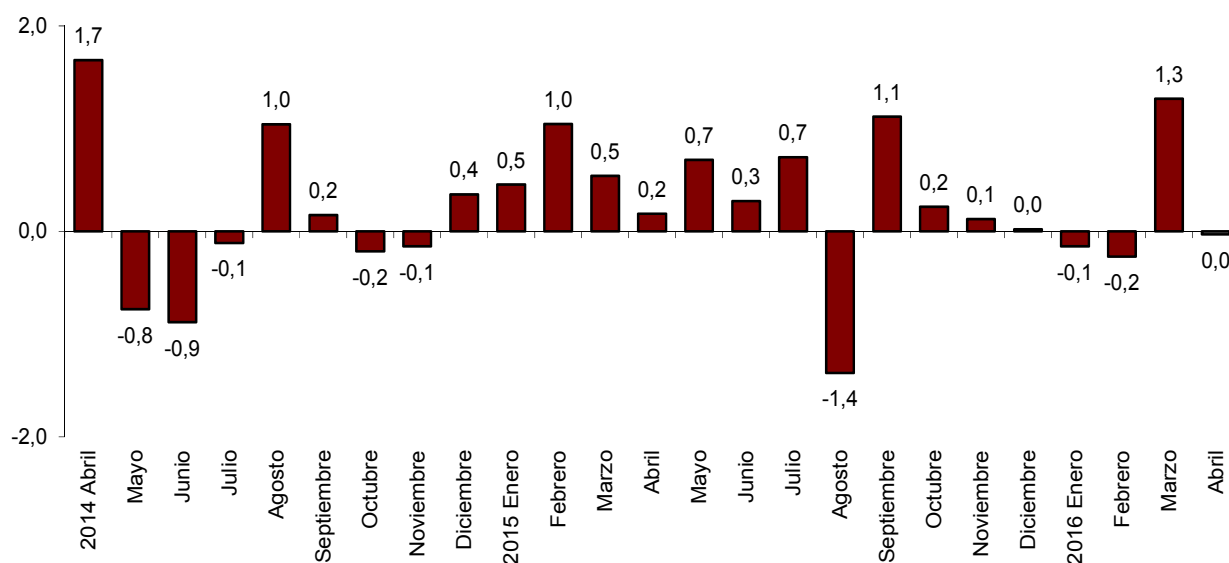
La variación mensual del Índice de Producción Industrial es del 0,0% si se eliminan los efectos estacionales y de calendario

La tasa anual del Índice de Producción Industrial se sitúa en el 2,7% en la serie corregida de efectos estacionales y de calendario, y en el 8,9% en la serie original

Evolución mensual de la producción industrial

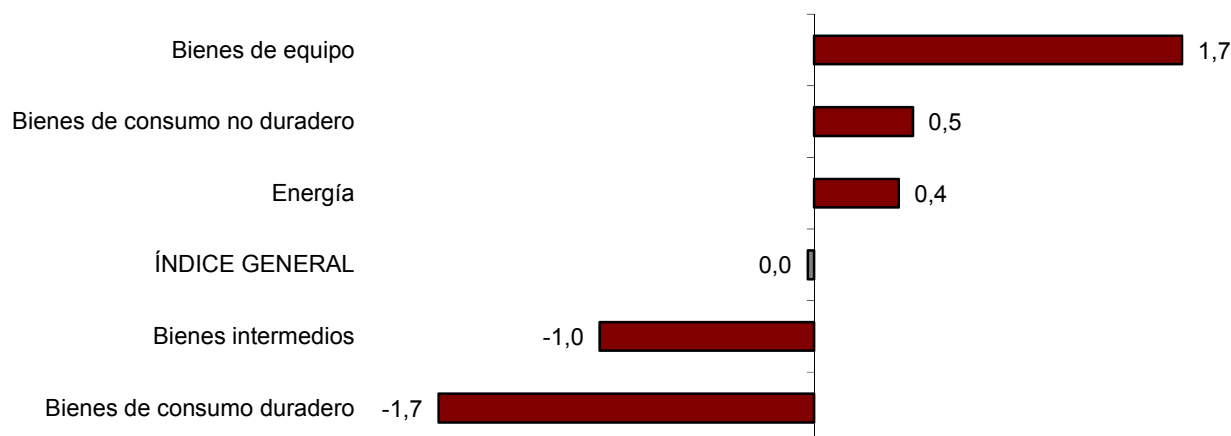
La variación mensual del Índice de Producción Industrial (IPI) entre los meses de abril y marzo, eliminando los efectos estacionales y de calendario, es del 0,0%. Esta tasa es 1,3 puntos inferior a la observada en marzo.

Índice general de producción industrial
Corregido de efectos estacionales y de calendario. Tasa mensual



Los sectores, Bienes de equipo (1,7%), Bienes de consumo no duradero (0,5%) y Energía (0,4%) presentan tasas mensuales positivas. Por su parte, Bienes de consumo duradero (-1,7%) y Bienes intermedios (-1,0%) registran variaciones mensuales negativas.

Índices de producción industrial: General y por destino económico Corregidos de efectos estacionales y de calendario. Tasa mensual



En un análisis más detallado, se pueden observar las ramas de actividad con las tasas mensuales mayores y menores en el mes de abril.

Ramas de actividad con las tasas mensuales más altas del índice de producción industrial corregido de efectos estacionales y de calendario

Rama de actividad (División de la CNAE 2009)	Tasa mensual (%)
Industria del tabaco	10,3
Fabricación de otro material de transporte	7,9
Fabricación de productos farmacéuticos	7,0

Ramas de actividad con las tasas mensuales más bajas del índice de producción industrial corregido de efectos estacionales y de calendario

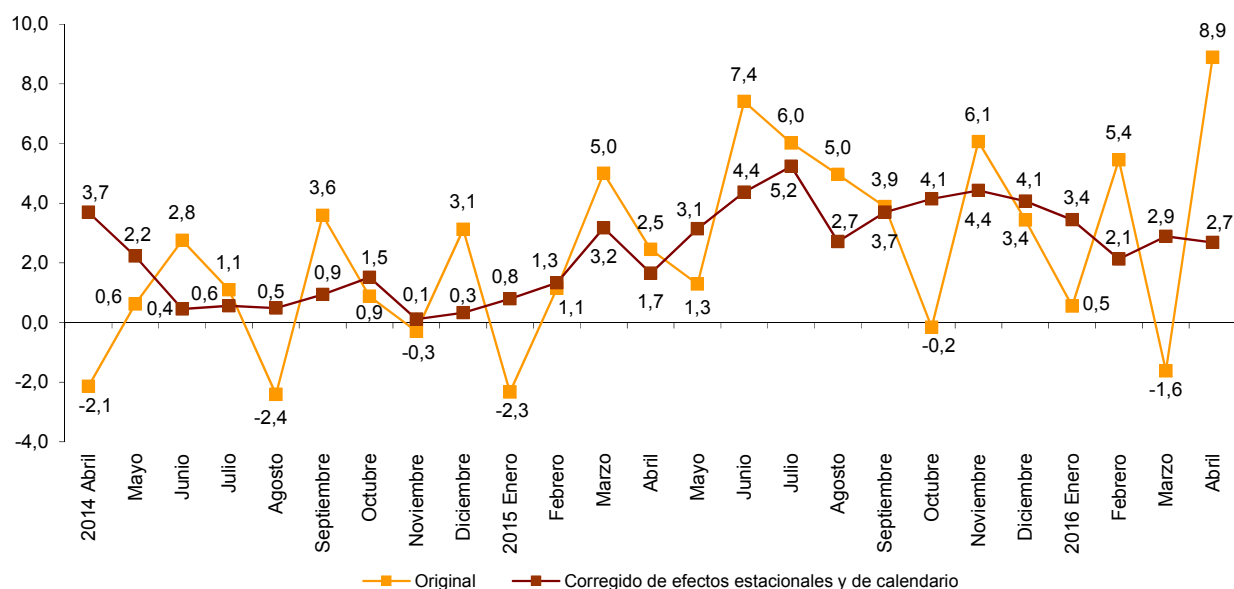
Rama de actividad (División de la CNAE 2009)	Tasa mensual (%)
Extracción de antracita, hulla y lignito	-45,6
Otras industrias extractivas	-5,4
Coquerías y refino de petróleo	-5,0

Evolución anual de la producción industrial

El Índice de Producción Industrial corregido de efectos estacionales y de calendario presenta en abril una variación del 2,7% respecto al mismo mes del año anterior. Esta tasa es 0,2 puntos inferior a la registrada en marzo.

La serie original del IPI experimenta una variación anual del 8,9%. Esta tasa es 10,5 puntos superior a la del mes de marzo.

Índice general de producción industrial Tasa anual



En datos corregidos de efectos estacionales y de calendario, Bienes de equipo (11,2%) y Bienes de consumo no duradero (3,1%) son los sectores que registran los mayores incrementos en tasa anual.

Por su parte, Bienes de consumo duradero (-5,5%) y Energía (-1,6%) presentan tasas anuales negativas.

Tasas anuales de los índices de producción industrial: General y por destino económico de los bienes

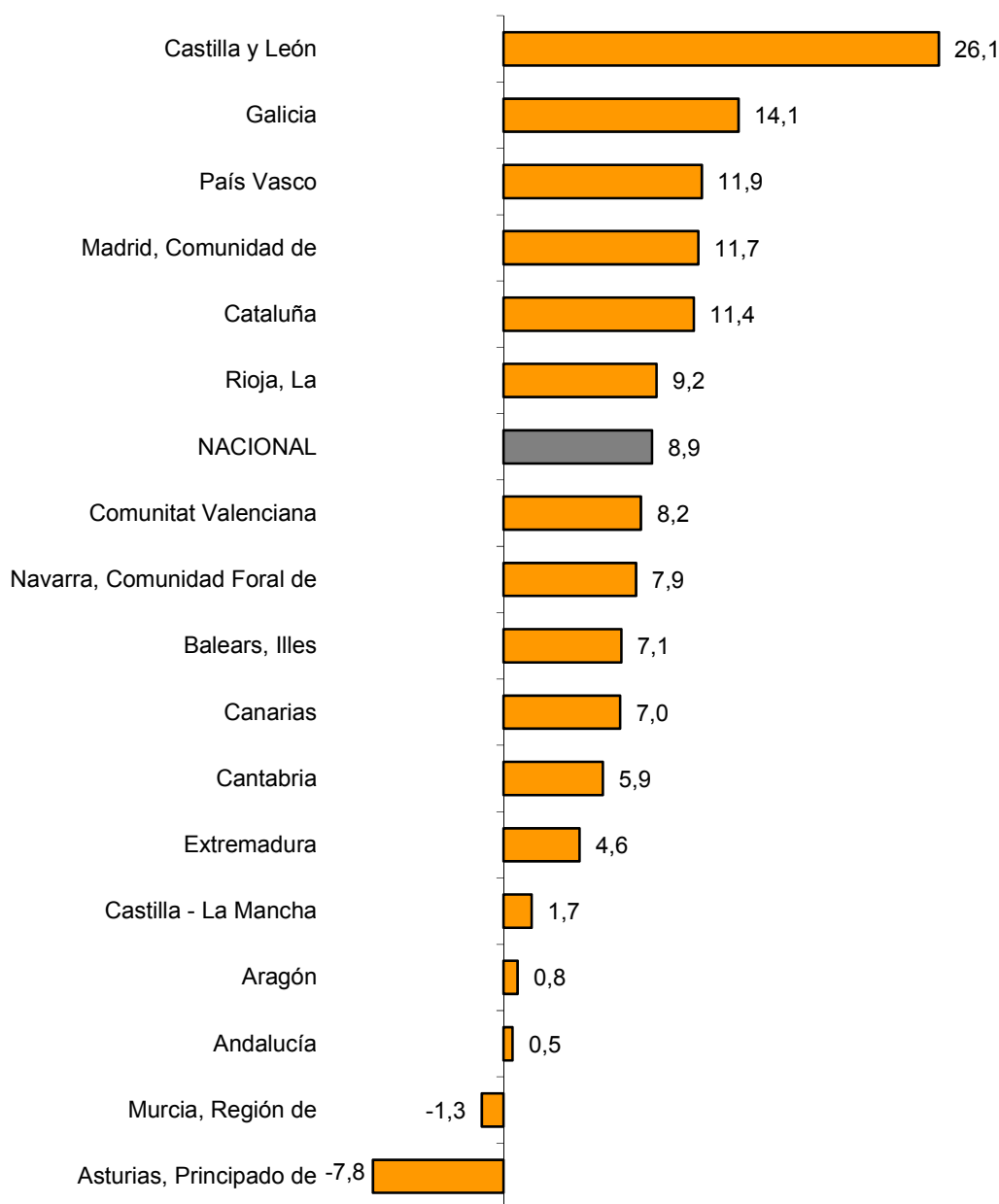
	Índice original	Índice corregido de efectos estacionales y de calendario
	Tasa anual (%)	Tasa anual (%)
ÍNDICE GENERAL	8,9	2,7
1. Bienes de consumo	8,2	2,8
1.1. Bienes de consumo duradero	3,1	-5,5
1.2. Bienes de consumo no duradero	8,7	3,1
2. Bienes de equipo	20,8	11,2
3. Bienes intermedios	6,5	0,5
4. Energía	0,3	-1,6

Resultados por comunidades autónomas. Tasas de variación anual de la producción industrial. Serie original

La tasa anual de la producción industrial aumenta en 15 comunidades autónomas. Los mayores incrementos se dan en Castilla y León (26,1%), Galicia (14,1%) y País Vasco (11,9%).

Por su parte, las comunidades que presentan descensos en su tasa anual son Principado de Asturias (-7,8%) y Región de Murcia (-1,3%).

Índices generales: nacional y por comunidades autónomas Tasa anual de la producción industrial



Industrial Production Indices. Base 2010

April 2016

Provisional data

1. General index by economic destination of the goods. Adjusted for seasonal and calendar effects

	Index	Rate (%)		
		Monthly	Annual	Year-to-date average
GENERAL INDEX	96.6	0.0	2.7	2.8
1. Consumer goods	96.3	0.7	2.8	3.0
1.1. Durable consumer goods	66.1	-1.7	-5.5	-1.9
1.2. Non-durable consumer goods	99.7	0.5	3.1	3.0
2. Capital goods	105.4	1.7	11.2	9.1
3. Intermediate goods	93.3	-1.0	0.5	2.8
4. Energy	92.8	0.4	-1.6	-5.0

2. General index by economic destination of the goods. Adjusted for calendar effects

	Index	Rate (%)	
		Annual	Year-to-date average
GENERAL INDEX	95.2	2.7	2.6
1. Consumer goods	93.1	2.8	3.0
1.1. Durable consumer goods	63.9	-6.0	-2.2
1.2. Non-durable consumer goods	96.3	3.4	3.3
2. Capital goods	105.6	11.5	8.9
3. Intermediate goods	94.5	0.1	2.7
4. Energy	88.4	-1.2	-5.2

3. General index by economic destination of the goods. Original indices

	Index	Rate (%)		Repercussion Annual
		Annual	Year-to-date average	
GENERAL INDEX	100.2	8.9	3.2	
1. Consumer goods	98.0	8.2	3.2	2.252
1.1. Durable consumer goods	68.9	3.1	-1.5	0.066
1.2. Non-durable consumer goods	101.4	8.7	3.6	2.186
2. Capital goods	113.0	20.8	9.9	4.440
3. Intermediate goods	99.9	6.5	3.2	2.146
4. Energy	89.8	0.3	-4.2	0.056

4. General index by branch of activity (CNAE 2009)

	Index	Rate (%)		Repercussion Annual
		Annual	Year-to-date average	
GENERAL INDEX	100.2	8.9	3.2	
B. Mining and quarrying industries	46.4	-15.4	-13.1	-0.104
Extraction of anthracite, coal and lignite	15.6	-48.7	-39.8	-0.043
National crude petroleum and natural gas
Extraction of metallic ores
Other mining and quarrying	55.0	-9.5	-7.5	-0.054
C. Manufacturing industry	103.3	10.6	5.0	8.844
Food Industry	101.4	5.6	2.8	0.703
Manufacture of beverages.	99.3	4.4	0.4	0.160
Tobacco industry.	94.6	37.7	1.4	0.085
Textile industry	110.6	8.8	6.6	0.107
Manufacture of garments	85.5	31.1	18.5	0.292
Leather and footwear industry	90.4	4.3	0.2	0.031
Manufacture of wood and of products of wood and cork, except furniture; basketm	94.6	10.1	4.0	0.139
Manufacture of paper and paper-products	107.0	6.3	3.1	0.185
Graphic arts and reproduction of recorded media	74.3	2.0	-1.2	0.035
Manufacture of coke and refined petroleum products	112.7	-2.2	2.6	-0.047
Chemical Industry	107.1	5.7	4.1	0.378
Manufacture of pharmaceutical products	123.2	16.7	7.3	0.625
Rubber and plastic material transformation industry	115.7	13.8	5.8	0.649
Manufacture of other non-metallic ore products	78.7	3.0	2.5	0.130
Metallurgy; manufacture of iron, steel and ferro-alloy products	104.7	5.4	0.1	0.221
Manufacture of metal products, except machinery and equipment	92.4	8.8	4.5	0.708
Manufacture of computers, electronic and optical products	83.4	13.1	-0.2	0.150
Manufacture of electrical material and equipment	88.7	1.7	0.7	0.052
Manufacture of machinery and equipment n.e.c.	115.1	18.3	9.9	0.816
Manufacture of motor vehicles, trailers and semi-trailers	153.6	31.3	15.6	2.581
Manufacture of other transport equipment	90.4	25.7	6.3	0.553
Manufacture of furniture.	71.7	6.0	2.3	0.083
Other manufacturing industries	122.2	6.0	2.8	0.082
Repair and installation of machinery and equipment	90.9	5.7	1.9	0.126
D. Supply of electrical energy, gas, steam and air conditioning	85.4	2.6	-4.2	0.333
E. Water supply, activities, waste management and decontamination*	106.6	-5.8	-8.3	-0.178

* It only includes Water collection, treatment and supply

(..) Data not available due to statistical secrecy.

5. General Industrial Production Indices: national and by Autonomous Community

	Index	Rate (%)	
		Annual	Year-to-date average
NACIONAL	100.2	8.9	3.2
Andalucía	88.1	0.5	-1.1
Aragón	101.5	0.8	-2.1
Asturias, Principado de	84.4	-7.8	-5.9
Balears, Illes	85.9	7.1	-1.5
Canarias	89.1	7.0	1.0
Cantabria	100.8	5.9	-2.1
Castilla y León	111.9	26.1	14.4
Castilla-La Mancha	91.3	1.7	-0.5
Cataluña	110.4	11.4	3.1
Comunitat Valenciana	107.9	8.2	5.8
Extremadura	82.0	4.6	-6.7
Galicia	98.2	14.1	8.6
Madrid, Comunidad de	90.6	11.7	5.7
Murcia, Región de	87.9	-1.3	-4.1
Navarra, Comunidad Foral de	102.7	7.9	-0.1
País Vasco	100.3	11.9	6.4
Rioja, La	98.3	9.2	-5.1

More detailed information by Autonomous Community may be obtained at:

Andalucía	www.juntadeandalucia.es/institutodeestadisticaycartografia
Aragón	www.aragon.es/iaest/ipi
Principado de Asturias	www.sadei.es
Illes Balears	www.ibestat.caib.es
Canarias	www.gobiernodecanarias.org/istac
Cantabria	www.icane.es
Castilla y León	www.jcyl.es/estadistica
Castilla - La Mancha	www.jccm.es/estadistica
Cataluña	www.idescat.cat
Comunitat Valenciana	www.ive.es
Extremadura	http://estadistica.gobex.es
Galicia	www.ige.xunta.es
Comunidad de Madrid	www.madrid.org/iestadis
Región de Murcia	http://econet.carm.es
La Rioja	www.larioja.org

For further information see INEbase - www.ine.es/en/

All press releases at: www.ine.es/en/prensa/prensa_en.htm

Press Office: Telephone numbers: 91 583 93 63 / 94 08 – Fax: 91 583 90 87 - gprensa@ine.es

Information Area: Telephone number: 91 583 91 00 – Fax: 91 583 91 58 – www.ine.es/infoine/?L=1